

# Årsredovisning för Österåkers kommun

Gällande bokföringsår 2019

## Innehåll

Förvaltningsberättelse .....	3
Driftsredovisning central nivå .....	37
Driftsredovisning nämndnivå .....	38
Investeringsredovisning .....	39
Exploateringsredovisning .....	39
Verksamhetsberättelse Kommunfullmäktige.....	40
Verksamhetsberättelse Kommunstyrelsen exkl PU.....	42
Verksamhetsberättelse produktionsutskott.....	44
Verksamhetsberättelse För- och grundskolenämnd .....	46
Verksamhetsberättelse Kultur- och fritidsnämnd.....	48
Verksamhetsberättelse Gymnasie- och vuxenutbildningsnämnd.....	50
Verksamhetsberättelse Vård- och omsorgsnämnd .....	52
Verksamhetsberättelse Byggnadsnämnd .....	54
Verksamhetsberättelse Miljö- och hälsoskyddsnämnd.....	56
Verksamhetsberättelse Teknisk nämnd .....	58
Verksamhetsberättelse Socialnämnd.....	60
Verksamhetsberättelse Armadakoncernen.....	62
Verksamhetsberättelse Roslagsvattenkoncernen .....	64
Resultaträkning.....	66
Balansräkning .....	67
Finansieringsanalys .....	68
Noter .....	69
Redovisningsprinciper.....	75
Miljöredovisning .....	79
Barnbokslut .....	87

# Förvaltningsberättelse

## Översikt över verksamhetens utveckling (I)

Medräknat utvecklingen av placerade tillgångar, uppgår det totala resultatet för Österåkers kommun under 2019 till 67,6 miljoner kronor exklusive de kommunala bolagen. 9,7 miljoner kronor är årets balanskravsresultat. Koncernens resultat är 124,2 mnkr. Där ingår förutom kommunen även 100 procent av Armadas resultat om 36,6 mnkr samt 43,9 procent av Roslagsvattens resultat om 45,6 mnkr.

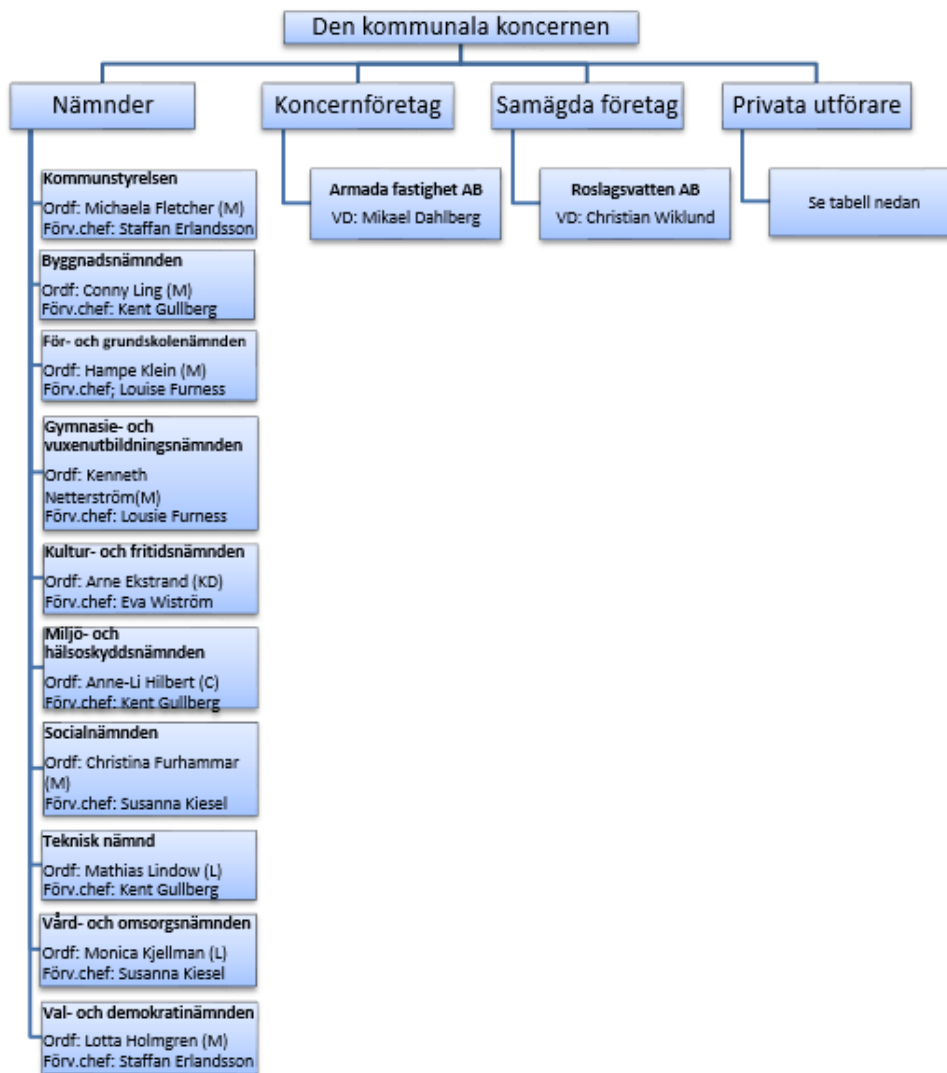
<b>Kommunen</b>	<b>2019</b>	<b>2018</b>	<b>2017</b>	<b>2016</b>	<b>2015</b>
Folkmängd	45 574	44 831	44 130	43 293	42 130
Kommunal skattesats	17,10	17,35	17,75	18,17	18,65
Verksamhetens intäkter (mnkr)	420,3	396,1	461,7	440,7	335,2
Verksamhetens kostnader (mnkr)	-2 597,4	-2 528,4	-2 429,3	-2 399,7	-2 199,0
Årets resultat (mnkr)	67,6	3,9	147,8	66,9	76,8
Soliditet	52,7%	51,3%	62,7%	61,2%	64,7%
Soliditet inkl totala pensionsförpliktelser	26,3%	23,2%	27,7%	21,3%	18,5%
Investeringar (netto) (mnkr)	84,0	106,4	121,2	77,2	95,0
Självfinansieringsgrad	0,20	5,50	0,40	1,70	1,10
Långfristig låneskuld (mnkr)	84,6	87,3	90,8	86,7	63,4
Antal anställda (årsarbetare)	1 761	1 709	1 704	1 654	1 705

<b>Koncernen</b>	<b>2019</b>	<b>2018</b>	<b>2017</b>	<b>2016</b>	<b>2015</b>
Verksamhetens intäkter (mnkr)	808,8	751,4	799,1	753,3	576,5
Verksamhetens kostnader (mnkr)	-2 771,8	-2 706,7	-2 595,4	-2 563,8	-2 287,5
Årets resultat (mnkr)	124,2	26,7	167,6	73,8	98,4
Soliditet	23,5%	22,1%	24,1%	23,3%	23,7%
Soliditet inkl totala pensionsförpliktelser	13,3%	11,3%	11,9%	9,5%	8,3%
Investeringar (netto) (mnkr)	264,6	365,2	590,1	454,7	355,3
Självfinansieringsgrad	0,60	1,50	0,50	0,30	0,80
Långfristig låneskuld (mnkr)	3 483,8	3 469,6	3 240,8	2 976,6	2 666,9

Investeringsvolymen har en tendens att fluktuera mellan åren både på kommun- och koncernnivå. Högst volym under den senaste femårsperioden uppmättes 2017. På koncernnivå förklaras detta av stora investeringar i kommunens nya friidrottsarena, en nybyggnad av en inomhushall i Skärgårdsstad, nybyggnation av tillfälliga bostäder för nyanlända, samt en större ny- och ombyggnad av Österskärsskolan. På kommunnivå är bland annat ett större markköp avseende Norrgårdshöjden, breddning av väg 276 samt förstärkningsåtgärder på Margretelundsvägen en förklaring till att investeringsvolymen 2017 ökade jämfört med övriga år. Under 2019 förbrukades inte hela investeringsbudgeten för

kommunen på grund av förseningar i flera större investeringsprojekt, exempelvis kringinvesteringar runt stationsområdet.

## Den kommunala koncernen (2)



### Privata utförare

Österåker är en kommun som bland annat präglas av mångfalden utförare. Kommunens välfärdstjänster levereras av både privata alternativ och kommunens egen produktion vilket ger invånare och brukare möjlighet att välja utförare. Detta gäller såväl inom förskola och skola som inom vård och omsorg, samt stödtjänster som städ, transport med mera.

All kommunal verksamhet kan utmanas utom myndighetsutövning och strategiska ledningsfunktioner. Detta regleras i ”Regelverk och tillämpningsföreskrifter för utmanarrätt” och ”Riktlinjer för hantering av personalinitiativ till överlåtelse av kommunal verksamhet”.

Kommunen välkomnar initiativ från utomstående och egna medarbetare att utmana kommunen i syfte att överta verksamhet i andra driftsformer. Uppdraget från Kommunfullmäktige kan ses som en del i ambitionen att utveckla kommunens verksamhet genom att öka mångfalden i utbudet av tjänster, och därmed öka valfriheten samtidigt som skattebetalarnas medel används på effektivast möjliga sätt. Gemensamt för samtliga aktörer och leverantörer av välfärdstjänster är uppdraget att ha invånarnas bästa i fokus. Detta ska säkerställas via ”Program för uppföljning och insyn”. I tabellen nedan listas de privata utförare som är väsentliga inom respektive nämnd och verksamhetsområde.

*Väsentliga privata aktörer i respektive nämnd och verksamhetsområde*

Nämnder	Verksamhet	Privata utförare
Kommunstyrelsen	Exploatering	PEAB AB, JM, Österåker Gold, Wallenstam, Runö Handelsbolag, Magnolia AB, Veideke
<b>Byggnadsnämnden</b>		
För- och grundskolenämnden	Förskola och grundskola	TP förskolor, Sedibus AB, Österåkers Friskola AB, Korallens friskola AB, Helleborusskolan AB
Gymnasie- och vuxenutbildningsnämnden	Gymnasieskola och vuxenutbildning	Au Claves AB, samt auktorisation genom KCNO gällande vuxenutbildningen
Kultur- och fritidsnämnden	Musikskola	Svenska popskolan AB, Kulturföreningen Livat, Musikhuset Åkersberga AB
Miljö- och hälsoskyddsnämnden		
Socialnämnden		
Teknisk nämnd	Samhällsbetalda resor	Samtrans i Sverige AB
Vård- och omsorgsnämnden	Äldreomsorg	Temabo, Attendo, Buhres, Redolaris, Olivia, Humana, Förenade Care

*Andel av verksamhetens kostnader fördelade mellan privat regi och kommunal regi, andel i procent*

	2010		2018	
	Privat regi	Kommunal regi	Privat regi	Kommunal regi
<b>Förskola och skolbarnsomsorg</b>	33	67	37	63
<b>Grundskola F-9</b>	25	75	32	68
<b>Gymnasieskola</b>	84	16	69	31
<b>Funktionsneds. SoL 0-64 år</b>	47	53	62	38
<b>Funktionsnedsättning LSS och SFB</b>	22	78	31	69
<b>Ordinärt boende äldreomsorg</b>	25	75	71	29
<b>Särskilt boende äldreomsorg</b>	69	31	72	28
<b>Individ och familjeomsorg</b>	21	79	20	80
<b>Kultur och fritid</b>	0	100	12	88
<b>Totalt:</b>	35	65	41	59

Källa: SCB, kolada.se. Då siffrorna för 2019 ännu inte publicerats, redovisas siffrorna för 2018 för att visa på omfattningen av respektive verksamhetsområde i privat respektive kommunal regi.

## Koncernföretag

### Armada fastighets AB

Armada fastighets AB är Österåkers kommuns fastighetskoncern, som ägs till 100 procent av kommunen. Koncernen innehåller flera olika dotterbolag.

- Armada Bostäder AB, hyr ut och förvaltar bostäder
- Armada Kommunfastigheter AB, äger och förvaltar de fastigheter där kommunens verksamheter finns
- Österåkers Exploateringsfastigheter, äger fastigheter som ska utvecklas
- Österåkers Stadsnät AB, bygger fibernät i Åkersberga med omnejd

Armada Bostäder AB och Österåkers Exploateringsfastigheter har i sin tur dotterbolag.

### Roslagsvatten AB

Roslagsvatten AB ägs till 43,9 procent av Österåkers kommun. Inom koncernen Roslagsvatten AB finns det fyra dotterbolag:

- Österåkersvatten AB, huvudman för vatten och avlopp i Österåkers kommun
- Vaxholmsvatten AB

- Vallentunavatten AB
- Knivstavatten AB
- Ekerövatten

Dotterbolagen ägs till 99,0–99,9 procent av Roslagsvatten AB och resterande 0,1-1,0 procent av respektive kommun. Österåkers kommun äger en procent av Österåkersvatten AB. Österåkersvatten är huvudman för vatten och avlopp i Österåkers kommun. Österåkersvatten har också ansvar för att hämta sopor och hantera avfall i kommunen.

Den verksamhet som Österåkers kommun driver i bolagsform är verksamheter som är konkurrensutsatta, drivs på affärsmässiga grunder och, i Roslagsvatten AB:s fall, tillsammans med andra kommuner. En bolagisering är ett ändamålsenligt sätt att göra en tydlig åtskillnad mellan den kommunala ekonomin för de i huvudsak skattefinansierade ”kärnverksamheterna” och den i princip avgifts- och hyresbaserade bolagsekonomin.

Det huvudsakliga syftet med att driva verksamhet i bolagsform är att det ska bli bättre kvalitet på tjänsterna och att nyttan för kunden och/eller kommuninvånaren ska öka. Bolagsformen möjliggör snabbare beslutsvägar och tydligare resultatansvar, vilket kan leda till en ökad produktivitet och en ökad effektivitet då bolaget kan verka på en konkurrensutsatt marknad under samma förutsättningar som de privatägda företagen.

### Minoritetsägande i kommunala bolag

2016 förvärvade kommunen samtliga aktier i Långängens Förvaltnings AB. Företaget har till syfte att äga och förvalta en av centrumfastigheterna. Med anledning av det ringa värdet av företagets balansomslutning, samt syftet att vidare sälja, har bolaget inte konsoliderats i den sammanställda redovisningen, utan innehavet syns bara som en tillgång i form av aktievärdet.

Under 2017 förvärvade kommunen samtliga aktier i bolagen ÖGAB Fastighet 6 AB samt Österåkers Återvinningscentral AB. Inte heller dessa båda bolag har konsoliderats i den sammanställda redovisningen, med anledning av det ringa värdet av företagens balansomslutning. ÖGAB har till syfte att äga fastigheten Hagby 1:5, vilken ingår i ett pågående exploateringsprojekt.

Utöver de ovan nämnda företagen har kommunen dessutom ett mindre ägande i följande företag:

- Vårlyjus AB (3,5 %)
- Stockholmsregionen Försäkrings AB (3,7 %)
- Visit Roslagen AB (10,0 %)
- Inera AB (0,16 %)

Kommunen är också medlemmar i följande förbund:

- Norrvatten
- Storstockholms Brandförsvär
- Samordningsförbundet

## Viktiga förhållanden för resultat och ekonomisk ställning (3)

### Omvärld

För att kunna planera och förutse utvecklingen för Österåker är det viktigt att vara medveten om de omvärldsfaktorer som påverkar kommunens utveckling, både ekonomiskt och organisatoriskt. Det kan handla om global utveckling, så som nya lagar och förordningar, utveckling av konjunktur, skatteunderlag, arbetsmarknad och penningpolitik. Men även lokala och regionala omständigheter har stor inverkan på en kommuns utveckling. Ur ett lokalt och regionalt perspektiv kan det handla om faktorer som skatteintäkter, statsbidrag, bostadsbyggande och demografiska förändringar.

### Global utveckling

För kommuner spelar omvärlden i ett internationellt, nationellt och regionalt perspektiv en allt större roll. Den ekonomiska situationen i världen, Europa och Sverige påverkar kommunens ekonomiska förutsättningar på både kort och lång sikt. Det finns flera osäkerhetsfaktorer i den globala utvecklingen som har påverkan på tillväxten, exempelvis Brexit, covid-19 och konflikter i omvärlden. Globalt väntas en kraftig inbromsning av BNP- och handelstillväxten, vilket påverkar exportmarknaden i Sverige negativt. Det svenska resursutnyttjandet minskar och arbetsmarknaden försvagas, vilket innebär en svagare tillväxt för det kommunala skatteunderlaget.

### Konjunkturläget, arbetsmarknad och konsumtion

Efter fem år med hög tillväxt har nu den svenska ekonomin bromsat in. Den senaste prognosen från SKR (dec 2019) beräknar att BNP-tillväxten minskar från 2,3 procent för 2018 till 1,1 procent för 2019 och 0,8 procent för 2020. I januarinumret av SCB-indikatorer visar konjunkturläget på en positiv, men överlag dämpad, avslutning på 2019. Produktionen i näringslivet ökade svagt under slutet av 2019. Industrins orderingång vände upp i november, men trendkurvan är fortsatt negativ och det gäller både den inhemska marknaden och exportmarknaden. Tjänstesektorn har utvecklats svagt positivt med 1,6 procent på årsbasis. Utbildningsväsendet och kommunikationsbranschen har utvecklats



starkast medan utvecklingen har varit svagast för hotell och restaurangbranschen som legat i princip still de senaste tre åren.

Även på arbetsmarknaden framträder avmattningen i svensk ekonomi. Siffror från SCB:s arbetskraftsundersökning visar på en stigande arbetslöshet från mitten av 2018. 2019 uppgick arbetslösheten till 6,8 procent, vilket är en ökning med 0,5 procentenheter jämfört med 2018. Arbetsförmedlingens uppgifter om antalet inskrivna arbetslösa visar också på en ökande trend, samtidigt som arbetslösheten är fortsatt låg i Österåker. En ökad arbetslöshet kan leda till minskade skatteintäkter för kommunen. En följd effekt kan också bli ökade kostnader för arbete med lokala jobbspår, matchning och arbete för coachning till arbete, samt alternativa kostnader som till exempel ekonomiskt bistånd/försörjningsstöd.

Offentliga sektorns inkomster väntas öka i svagare takt jämfört med perioden 2015–2017. SKR räknar inte heller med någon snabb uppgång i löne- och prisökningstakten varken 2019 eller 2020. Konsumentprisindex beräknas ligga inom intervallet 1,5–2 procent 2020. SCB:s indikator över hushållens konsumtion visar på en ökad konsumtion under andra halvan av 2019.

## Regionen och Sverigeförhandlingen

Regional utvecklingsplan för Stockholmsregionen (RUF5 2050) uttrycker stockholmsregionens samlade vilja och pekar bland annat ut riktningen för kommuners långsiktiga planering. RUF5 2050 vann laga kraft under hösten 2019. Enligt prognosen kommer antalet invånare i länet att öka med drygt 1,1 miljoner till cirka 3,4 miljoner år 2050. Detta innebär en ökning på nästan 50 procent. Bostadsbeståndet beräknas öka från en miljon bostäder i länet till cirka 1,6 miljoner bostäder 2050.

Österåker ingår, tillsammans med Region Stockholm, Stockholms stad, Huddinge, Vallentuna, Täby och Solna, i Sverigeförhandlingen för förbättrad kollektivtrafik och ökad tillgänglighet i Stockholmsregionen. För kommunens del innebär det ökad tillgänglighet till och från kommunen när Roslagsbanan förlängs till Stockholm City via Odenplan. Österåkers kommun åtar sig att bygga 7 000 bostäder fram till 2035 i kollektivtrafiknära lägen i Åkersberga och längs Roslagsbanan. Arbetet med Roslagsbanans förlängning startar senast 2026 och kan öppnas för trafik 2038. Österåkers del av finansieringen beräknas till 562 miljoner kronor.

## Bostadsbyggande

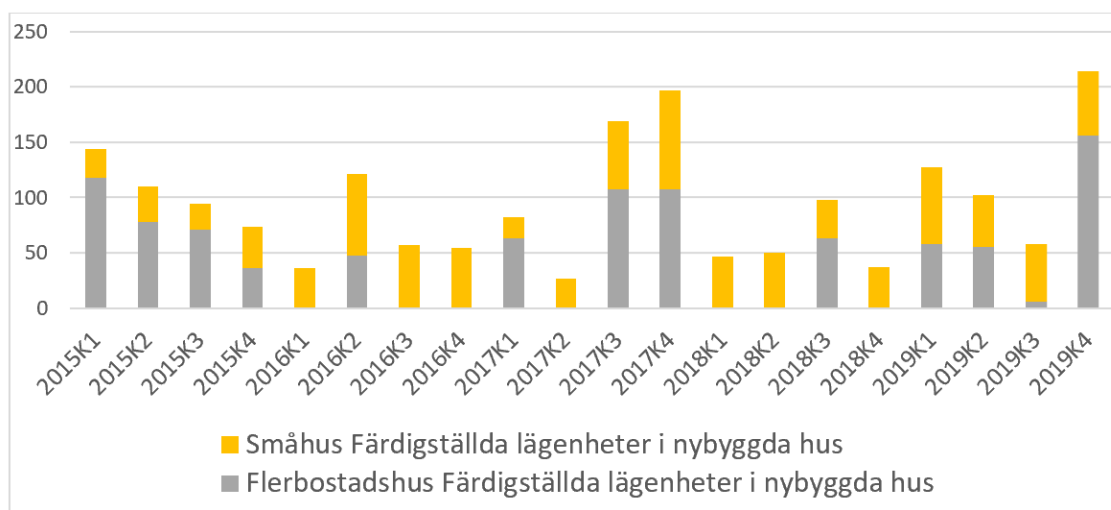
Kommunen fortsätter planera för att möta behovet av nya bostäder de närmaste tio åren i takt med att länets befolkning växer. En stor del av bostadsbyggandet kommer att ske i

centrala delen av Åkersberga tätort och västerut, genom bland annat utveckling av delområdet Täljö med projekt som Kanalstaden och Hagby Äng och Kulle.

Preliminär statistik från SCB visar att cirka 500 bostäder stått klara för inflytt under 2019, i enlighet prognos. För åren 2020–2023 beräknas årligen mellan 400-500 bostäder stå klara. Under perioden 2023–2030 fortsätter bostadsbyggandet att öka och uppskattas till mellan 600 och 800 bostäder årligen.

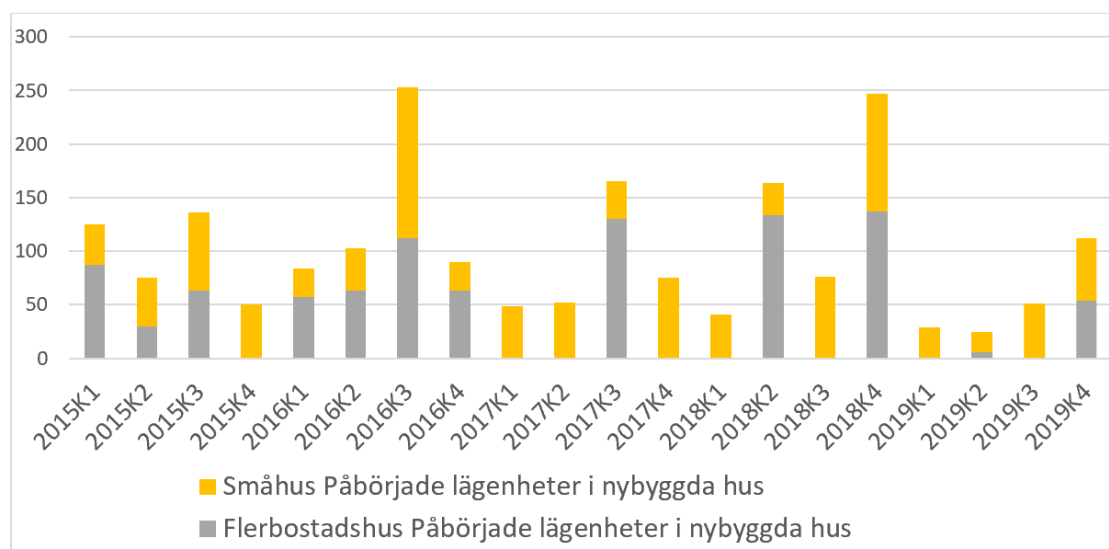
Nationellt nådde bostadsbyggandet sin topp 2016 och 2017. Statistik från SCB visar på en minskning i antal påbörjade lägenheter under 2019 jämfört med 2018, samt minskat antal beviljade bygglov. Sista kvartalet 2019 avslutades dock starkt, vilket diagrammet nedan visar, vilket möjligen kan tyda på att byggtakten åter är på väg uppåt. Nedan finns diagram över färdigställda samt påbörjade lägenheter i flerbostadshus respektive småhus.

*Färdigställda lägenheter i flerbostadshus respektive småhus, kvartal 1 2015- kvartal 4 2019. Preliminär statistik för 2019*



Källa: SCB

*Påbörjade lägenheter i flerbostadshus respektive småhus, kvartal 1 2015- kvartal 4 2019. Preliminär statistik för 2019*



Källa: SCB

Befolkningsutvecklingen i Österåker är beroende, bland annat, av byggandet av nya bostäder. Kommunen är också beroende av byggföretagens vilja och ekonomiska förutsättningar, samt den efterfrågan som finns att flytta till Österåker. Med nybyggnation kommer nya invånare vilket medför ökade skatteintäkter, men samtidigt ökande åtaganden, inom exempelvis områdena vård, skola och omsorg. Minskas byggtakten minskar troligen ökningstakten av kommunens skatteintäkter. Hur väl försäljningen av nybyggnationer faller ut är av stor vikt för bibehållet intresse bland byggföretagen. Påverkar gör också läget på marknaden och nya regler och lagändringar, som till exempel införandet av amorteringskravet.

### Befolkning och skatteunderlag

Befolkningsutvecklingen har stor betydelse för kommunen, eftersom den påverkar behov och efterfrågan av de kommunala tjänsterna, men även storleken på skatteintäkter, generella statsbidrag och det kommunala utjämningsystemet. Enligt kommunens befolkningsprognos beräknas Österåkers kommun att öka med cirka 4 000 personer under åren 2019–2022, det vill säga med ungefär 1 000 personer per år i genomsnitt. Vid årsskiftet 19/20 var invånarantalet i Österåker 45 574, vilket innebär att kommunen växte med 743 personer 2019. Det är en starkare tillväxttakt än både länet och riket.

Befolkningen den 1 november 2019 styr kommunens preliminära skatteintäkter för 2020. Befolkningen detta datum uppgick till 45 424 personer, vilket är en ökning om 761

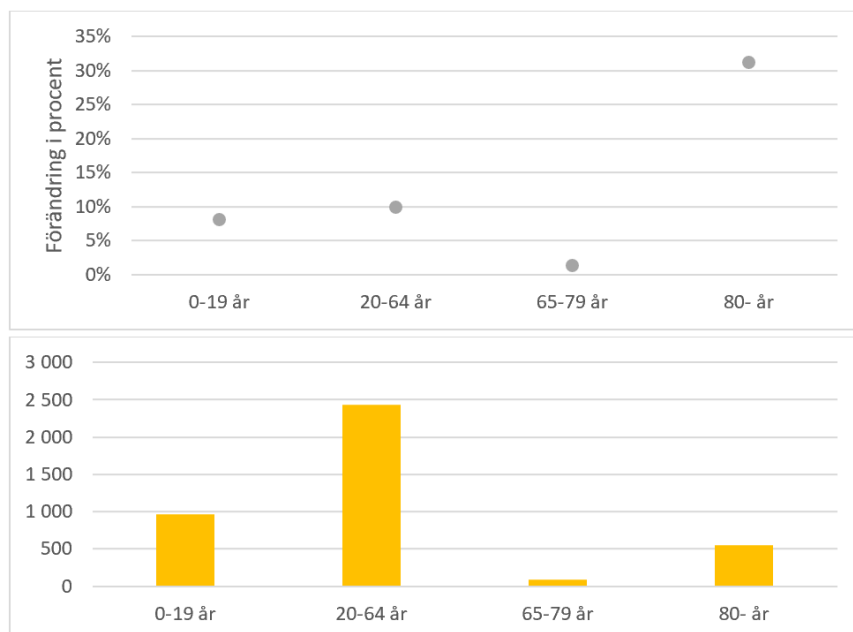
personer jämfört med 1 november 2018. Det motsvarar en ökningstakt om 1,7 procent, vilket ungefär är i nivå med både 2017 och 2018. Den slutgiltiga beskattningsbara förvärvsinkomsten uppgick för 2018 för Österåkers del till drygt 11 250 mnkr. Det innebär en ökning med 4,4 procent jämfört med 2017. Uppgiften har positiv påverkan på skatteintäkterna för kommunen, dock något lägre än tidigare prognostiserat. Den beskattningsbara förvärvsinkomsten för riket och Stockholms län har ökat de tre senaste åren, men ökningstakten har varit avtagande. För Österåker var 2016 och framförallt 2017 starka år i förhållande till utvecklingen i länet. 2018 visar dock på en svagare utveckling än länet.

Antalet invånare i Österåker har utvecklats i en långsammare takt än kommunens befolkningsprognos för 2019. Befolkningsökningen är starkt kopplad till nybyggnation. En felaktig bedömning som gjordes inför 2019 års prognosarbete var till exempel att 200 hyresrätter i Söraområdet skulle stå klara 2019, men beräknas nu vara klara under 2020. I centrala Åkersberga och Svinninge har något fler lägenheter än prognostiserat stått klara 2019.

Befolkningsprognosen är starkt förknippad med nybyggnation och inflyttning av människor i förvärsarbetande åldrar med barn eller barn på väg. Sker inte utbyggnad påverkas tillväxttakten framförallt för dessa grupper. Förändringen av gruppen 80 år och äldre är däremot att vänta oavsett byggtakt, då de i regel inte är särskilt flyttbenägna.

Det är av stor betydelse hur fördelningen och utvecklingen ser ut mellan olika åldersgrupper. I Österåker prognosticeras till exempel en ökning på cirka 550 personer som är 80 år och äldre fram till sista december 2022, vilket är en ökning med cirka 30 procent jämfört med 2018, samtidigt ökar de i arbetsför ålder med cirka 10 procent under samma period.

*Förändring av antal invånare i olika åldersgrupper mellan 2018 och prognos 2022, i procent och absoluta tal.*



Att erbjuda en trygg kommunal verksamhet med hög kvalitet kommer att bli en utmaning för alla kommuner framöver, så även för Österåker, då de demografiska förändringarna medför ökade kostnader. Det kommer bland annat att krävas en effektivisering och digitalisering av system och arbetssätt, både inom administrativ verksamhet och inom kärnverksamheten för att klara det framtida välfärdsuppdraget.

Det är också viktigt för en tillväxtkommun som Österåker att möta den växande befolkningen med den service och de välfärdstjänster som behövs. Här behövs det sektorsövergripande strategiska planer för att kunna ha samhällsservicen på rätt plats, i rätt tid. Österåker har under 2019 infört två förvaltningsövergripande styrgrupper på samhällsbyggnadsområdet som ska kunna agera strategiskt och långsiktigt: Styrgruppen för samhällsfastigheter och Styrgruppen för framtid och utveckling. Utöver det arbetar kommunen förvaltningsöverskridande i utformandet av strategiska planer, exempelvis ”Plan för utbyggnad av förskolor och skolor”.

Framgent är kompetensförsörjningen, framförallt inom utbildnings-, samhällsbyggnads- samt vård- och omsorgssektorn ett prioriterat område för kommunen.

## Händelser av väsentlig betydelse och dess påverkan på de finansiella rapporterna (4)

### Avtal och regelförändringar

Två avtal av väsentlig art har slutits under 2019, som har påverkan på kommunen organisatoriskt och finansiellt. Dessutom sker en lagändring kring samverkan mellan regionen och kommunerna.

### Driftentreprenad Solskiftets särskilda boende

Driften av särskilt boende Solskiftet har efter upphandling 2019 enligt LOU överlämnats till Attendo Utveckling AB och gäller från 1 mars 2020. Solskiftets särskilda boende har sedan 2015 påvisat stora svårigheter med att uppnå en budget i balans och i kommunens strävan om en god ekonomisk hushållning anses överlämningen av driften av det särskilda boendet som en adekvat åtgärd.

### Samhällsbetalda resor

Ny upphandling av samhällsbetalda resor tecknades under våren 2019 med Samtrans Omsorgsresor AB och trädde i kraft i juli. Avtalet har inneburit en väsentligt ökad kostnad för kommunen. Samma trend av ökande kostnader inom området samhällsbetalda resor finns hos närliggande kommuner. För att möta de framtida negativa ekonomiska effekterna har enheten för samhällsbetalda resor under hösten 2019 startat upp busstrafik för skolelever på Ljusterö samt i Stavaområdet. En planering för ytterligare utvidgning av linjetrafik för skolskjuts pågår. De positiva ekonomiska effekterna kommer inte att slå igenom förrän under 2020 på grund av engångskostnader vid initierandet av åtgärderna.

### Lag om samverkan vid utskrivning från slutna hälso- och sjukvård

En ny lag trädde i kraft 1 januari 2018, lagen om samverkan vid utskrivning från slutna hälso- och sjukvård (LUS). En samverkansöverenskommelse har funnits mellan kommunerna och regionen inom Stockholms län till och med 31 december 2019. Samverkan med hälso- och sjukvården är viktig för att den kommunala vården och omsorgen ska fungera på ett tillfredsställande sätt kring den enskilde brukaren. Det gemensamma arbetet kring lagen om samverkan vid utskrivning från slutna hälso- och sjukvård kräver nya arbetssätt som ökar behovet av en tydlig samverkan mellan socialtjänsten och primärvården. En samverkansöverenskommelse finns mellan Österåkers kommun och Region Stockholm gällande regleringen av betalningsansvar och samverkan vid utskrivning från sjukhus. En ny överenskommelse, i enlighet med lagstiftningen, med kortare tidsfrist vid utskrivningsplanering trädde i kraft 1 januari 2020. Konsekvenserna

och effekterna av överenskommelsen kommer att följas upp på en övergripande nivå av Storsthlm och lokalt av socialförvaltningen.

### Större investeringsprojekt under 2019

Nedan listas de större investeringsprojekt som haft ett faktiskt utfall över 5,0 mnkr och som pågått under 2019. Det faktiska utfallet för 2019 redovisas i samband med respektive projekt nedan.

#### Attraktiv offentlig plats & skärgård

Röllingbyparken, Hantverkarsvägen - bollplan/aktivitetspark	-8,3 mnkr
---	-----------

Utfall för 2019 uppgår till netto 3,0 mnkr. Parken är slutbesiktad och det kvarstår endast utplacering av ett inköpt konstverk.

#### Stadsutveckling /Trafikplan

Järnvägsbro Rallarvägen - planskild korsning	-31,3 mnkr
--	------------

Kostnaderna ökade med 2,0 mnkr på grund av att arbetet med Eon:s fjärrvärme blivit mer omfattande än vad som tidigare uppskattats. Projektet kommer slutföras under 2020.

#### Reinvestering, gator och vägar

Belysning - gator och vägar	-6,3 mnkr
-----------------------------	-----------

Kommunen har fortsatt att byta ut stolpar och armaturer utmed gång- och cykelvägarna i Skånsta. Tråsättravägen har fått både helt ny belysning på vissa sträckor, samt byte av befintlig belysning till nya LED-armaturer. Befintlig belysning på Hantverkarsvägen och Tegelbruksvägen har bytts ut mot nya stolpar och armaturer. En stor del av Sockenvägens belysning har ersatts med nya stolpar och bättre armaturer. Gång- och cykelvägen mellan Hantverkarsvägen och Röllingbyvägen har fått nya stolpar och armaturer.

Margretelundsvägen, mellan Simborgarvägen och Söravägen, har fått nya stolpar och armaturer.

Säbybron	-5,4 mnkr
----------	-----------

Projekteringen har varit komplicerad, till stor del beroende på de geotekniska förutsättningarna på platsen tillsammans med att marken måste höjas i anslutning till brofästena. Detta medför ökade projekteringskostnader samt ökade kostnader för geotekniska undersökningar. Ett igångsättningsbeslut togs i Teknisk nämnd den 29 oktober 2019.

#### Beläggningsåtgärder

Beläggningsåtgärder	-8,4 mnkr
---------------------	-----------

Ny beläggning har lagts på Lennart Neckmans väg, Stationsvägen, Margretelundsvägen, Manfred Bondes väg, Skolvägen, Österskärsvägen och Söralidsvägen (cirkuleringsplats Fjärilsvägen/Söravägen – Tråsättravägen).

## Betydande rättstvister

En överprövning pågår gällande upphandling av skolbussverksamhet avseende hela kommunen. Detta innebär en risk för försening eller undanröjande, vilket kan få stora ekonomiska konsekvenser för kommunen. Det finns anledning att tro att ett avgörande kommer ske tidigast till eller under sommaren 2020. Det medför att, i bästa fall, en förskjutning sker med minst tre månader, vilket kan få ekonomiska konsekvenser för kommunen.

## Styrning och uppföljning av den kommunala verksamheten (5)

### Mål- och resultatstyrning samt budgetprocess

Kommunen antog i maj 2017 en modell för mål- och resultatstyrning, som beskriver hur kommunen arbetar med styrning. Målhierarkin består av vision, inriktningsmål på Kommunfullmäktigenivå, resultatmål på nämndsnivå, resultatmål på enhetsnivå samt individuella mål för respektive medarbetare. Modellen för mål- och resultatstyrning tydliggör nämndernas strävan att styra sin verksamhet så att kommunens inriktningsmål förverkligas. Det innebär att man definierar nedbrutna resultatmål och indikatorer på nämndnivå utifrån vilka man planerar åtgärder i sin verksamhetsplan. Det ska finnas en röd tråd mellan inriktningsmål och nämndernas resultatmål, styrtalet och mätmetoder.

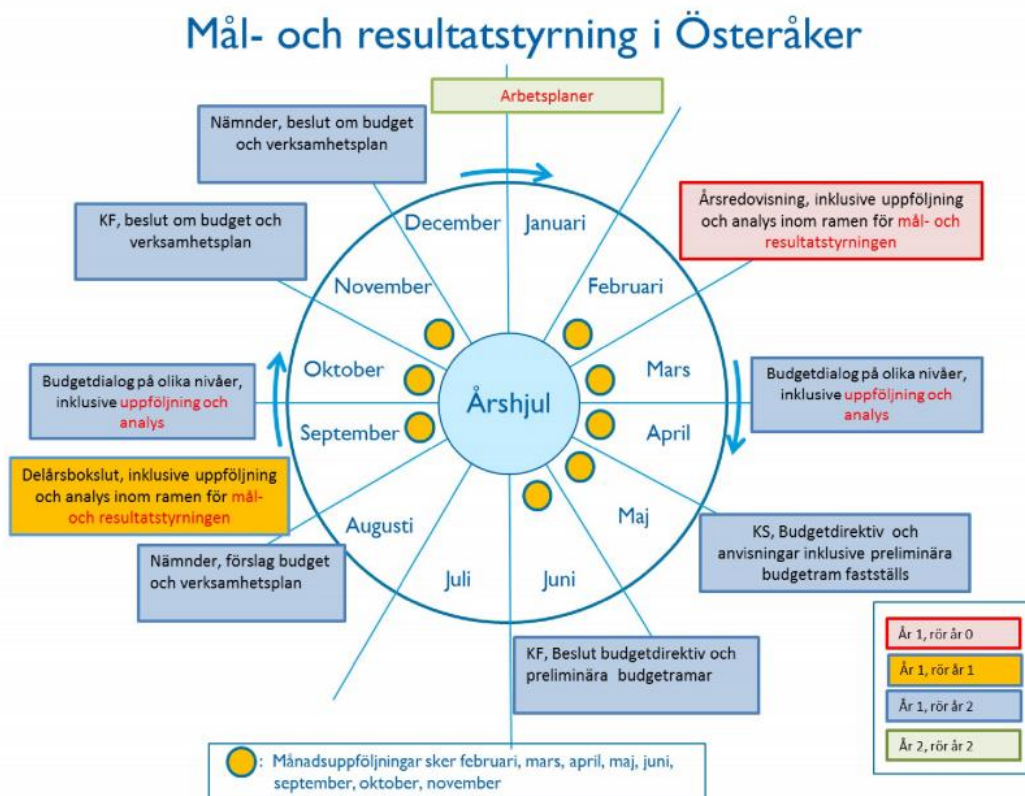


*Styrnings- och uppföljningskedjan i mål- och resultatstyrningen*



Under året genomförs två budgetdialoger där respektive nämnd ges tillfälle att blicka bakåt på det uppnådda resultatet, samt blicka framåt genom att resonera om åtgärder utifrån de analyser som gjorts och eventuella förändrade förutsättningar. Analysen ska innehålla resonemang hur resurser används, med målet att nå högsta möjliga kvalitetsnivå i tjänsterna till lägsta möjliga kostnad.

En övergripande uppföljning av inriktningsmålen sker vid delårs- och helårsbokslut. Månadsuppföljning sker för respektive nämnd och Kommunstyrelsen åtta gånger per år, samt rapporteras till Kommunfullmäktige vid tre tillfällen.



*Årshjul för mål- och resultatstyrning, samt budgetprocess*

## Intern kontroll

Årligen arbetar kommunstyrelsens förvaltning fram direktiv och anvisningar för arbetet med internkontroll i och med framtagandet av kommunens budget. Utifrån en uppdaterad kommunövergripande riskanalys prioriterats ett antal kontrollmoment för att ingå i kommande års internkontrollplaner för samtliga enheter. Riskanalysen ska ta hänsyn till riskfaktorer som framkommer vid analys och uppföljning av tidigare års kontrollplaner.

De kommunövergripande kontrollmomenten infogas i årets mall, innan mallen distribueras ut i organisationen tillsammans med övriga budgetmallar. Kommunövergripande kontrollmoment ska växla mellan åren för att sett över tid täcka in merparten av de risker som identifierats vid kommunövergripande riskanalys. Då fokus har legat på implementeringen av kommunens mål- och resultatstyrning och utvecklandet av resultatindikatorer, har de interna kontrollmomenten i flera års tid varit fokuserade på det.

Nämndernas process startar med nämndgemensam riskanalys för att identifiera de kontrollmoment förvaltningsledningen anser ska ingå i samtliga enheters internkontrollplaner, förutom de redan utsedda kommunövergripande momenten. Därefter ska respektive enhet genomföra sin egen riskanalys och utifrån denna prioritera kontrollmoment inför årets internkontrollplan. Förutom vad som ska kontrolleras ska också framgå med vilken metod, med vilken periodicitet samt vem som ansvarar för respektive kontroll. Internkontrollplanen ska behandlas av nämnd tillsammans med förslag till budget och överlämnas till kommunstyrelsens förvaltning för att inkluderas i budgetärende till Kommunstyrelsen.

Under året bör varje enhet uppdatera internkontrollplanen löpande med utfall allteftersom kontrollerna utförs. Vid större avvikelser och vid risk för svåra konsekvenser ska åtgärder vidtas omgående för att minska aktuell risk. I dessa fall ska också en rapportering göras till nämnden.

I slutet av respektive år ska en uppföljning och analys göras av årets internkontrollarbete på enhetsnivå. I avrapportering till den egna nämnden ska uppföljningarna från respektive enhet ingå tillsammans med nämndövergripande sammanställning samt analys. Sammanställningen med analys ska dessutom biläggas årets verksamhetsberättelse i samband med bokslut, för vidare rapportering till Kommunstyrelsen.

## Centrala styrdokument

Österåkers kommun upprättar styrdokument för att tydliggöra verksamheternas mål, inriktningar, ansvarsområden, samt den värdegrund som kommunen har inom olika områden. Styrdokument av typen plan, program och strategier är dokument som redogör för hur Österåkers kommun ska nå ett resultat under en bestämd period. En policy är ett vägledande dokument som beskriver ett förhållningssätt, en inställning eller attityd som Österåkers kommun ska ha inom ett specifikt område eller fråga. Riktlinjer tydliggör hur åtgärder ska genomföras. Det finns tre särskilt viktiga styrdokument som pekar ut riktningen för kommunkoncernen: *Budget och verksamhetsplan*, *Styrprinciper för beställare- och utförarorganisation*, samt *Mål- och resultatstyrning för Österåkers kommun*.

### **Budget och verksamhetsplan**

Varje år beslutar Kommunfullmäktige om en budget för nästkommande år, samt en verksamhetsplan för de två kommande åren. I budgeten behandlas bland annat mål, god ekonomisk hushållning, ekonomiska förutsättningar, samt uppdrag.

### **Styrmodellprinciper för beställare- och utförarorganisation i Österåkers kommun**

Österåker kommun är organiserad enligt en beställare- och utförarmodell. Det finns beslutade styrmodellprinciper för beställare- och utförarorganisationen i Österåker som beskriver relationerna mellan beställare och utförare. Konkurrensneutralitet ska gälla för alla utförare, där den egna kommunala produktionsorganisationen är en av flera utförare av välfärdstjänster.

### **Mål- och resultatstyrning för Österåkers kommun**

Mål- och resultatstyrning för Österåkers kommun beskriver hur kommunala bolag, nämnder, enheter och den enskilde medarbetaren ska jobba för att bidra till kommunens vision och inriktningsmål, med invånaren och brukaren i fokus.

### **Ett urval av viktiga strategiska styrdokument för kommunkoncernen:**

- Lokala miljömål för Österåkers kommun 2016 - 2019
- Barn- och ungdomspolicy för Österåkers kommun
- Program för uppföljning och insyn av verksamhet som utförs av privata utförare på uppdrag av Österåkers kommun
- Kemikalieplan för Österåkers kommun
- Varumärket Österåker
- Kommunikationspolicy för Österåker kommun
- Miljöpolicy för Österåkers kommun
- Policy för intern kontroll i Österåkers kommun
- Policy för medarbetares lika rättigheter och möjligheter i Österåkers kommun
- Policy för tillgänglighet (Tillgänglighetspolicy) för Österåkers kommun
- Policy för upphandling i Österåkers kommun
- Strategi för de gröna frågornas hantering i Österåkers kommun
- Transportstrategi - Framtidens transporter 2040, för en enklare vardag
- Policy för Österåkers kommun avseende mutor och jäv

### **Roller och ansvarsfördelning inom kommunkoncernen**

#### **Kommunfullmäktige**

Kommunfullmäktige är kommunens högsta beslutande organ och består av 51 ledamöter. Det finns nio olika partier representerade i Kommunfullmäktige under mandatperioden

2018–2022. Fullmäktige beslutar i ärenden av principiell natur eller av större vikt för kommunen gällande till exempel mål och riktlinjer för verksamheten, budget och plan, kommunalskatt och andra principiellt viktiga ekonomiska frågor. Vidare beslutar Kommunfullmäktige om nämndorganisation och verksamhetsformer, val av ledamöter/ersättare samt revisorer, ekonomiska förmåner till förtroendevalda, folkomröstningar, årsredovisning och ansvarsfrihet.

### **Kommunstyrelsen**

Kommunstyrelsen är kommunens ledande politiska förvaltningsorgan och har ett övergripande ansvar för kommunens utveckling av verksamheter och ekonomi. Kommunstyrelsen leder, samordnar, stödjer och följer upp. Kommunstyrelsen är organisatoriskt indelad i två områden; Kommunstyrelsens förvaltning och del av samhällsbyggnadsförvaltningen. I Kommunstyrelsens förvaltning ingår stöd- och ledningsfunktioner (ekonomiavdelning, näringslivsavdelning, avdelningen för administration och juridik, kommunikationsavdelningen, HR-avdelningen och digitaliseringsavdelningen) som finansieras av förvaltningarna och organiseras under Kommunstyrelsen.

### **Nämnder**

Saknämnderna ansvarar för att styra, leda och samordna verksamheten inom respektive sakområde. De beslutar om resultatmål och resultatindikatorer utifrån kommunens vision och, av Kommunfullmäktige, fastställda inriktningsmål samt internbudget, verksamhetsplan och plan för intern kontroll. Nämnderna rapporterar till Kommunstyrelsen.

### **Armadakoncernen**

Armadakoncernen ska följa de direktiv som utfärdas av Kommunfullmäktige i Österåkers kommun. Armadakoncernen står under Kommunstyrelsens uppsikt och ska hålla kommunen väl informerad om sin verksamhet. Bolaget ska vid tre tillfällen per år till Kommunstyrelsens arbetsutskott redovisa på vilket sätt bolaget uppfyller det kommunala ändamålet samt efterlever gällande ägardirektiv.

Styrelsen för moderbolaget Armada Fastighets AB fastställer ekonomiska mål för varje enskilt bolag, exklusive Armada Bostäder AB och Armada Kommunfastigheter AB, inom ramen för ägarens krav på koncernen. De inriktningsmål, policys och riktlinjer för kommunala nämnders och förvaltningars agerande som fastställs av Kommunfullmäktige gäller även för Armadakoncernen. Där ingår bland annat fastställande av resultatmål/-indikatorer och plan för intern kontroll.

## God ekonomisk hushållning och ekonomisk ställning (6)

Den samlade bedömningen är att kommunen har uppnått god ekonomisk hushållning.

Under 2019 har ett arbete pågått med att jobba fram en ny vision - Vision 2040. Avstamp har tagits i den medborgardialog som legat till grund för arbetet med *Stad, skärgård och landsbygd – Översiktsplan för Österåkers kommun 2040*. Österåkers vision ska genomsyra allt som görs i kommunen och varje beslut som fattas.

Kommunens nya vision lyder:

**Med kvalitet, trygghet och valfrihet i fokus,  
skapar vi en hållbar framtid.  
Österåker - möjligheternas skärgårdskommun**

*Möjligheternas skärgårdskommun* - I Österåker lever alla delar av kommunen. Här finns det trivsamma småstadslivet med sitt rika utbud, en grönskande och livfull landsbygd och vår vackra skärgård som är tillgänglig för såväl kommuninvånare som besökare. I Österåker lever du ett gott vardagsliv med närhet till det mesta som behövs. Här finns goda utbildningsmöjligheter, ett aktivt näringsliv, gott serviceutbud och många lokala arbetsplatser. På fritiden finns många aktiviteter att ägna sig åt inom idrott, kultur och friluftsliv. Här finns möjlighet till rekreation och aktivitet på hav och land. I Österåker kan du gå genom livets alla faser och genom egna val skapa en tillvaro som passar dig.

Österåker präglas av idérikeedom och delaktighet. Både medarbetare och invånare är medskapare av vår framtidskommun och tillsammans bidrar vi till en gemenskap och positiv utveckling för kommunens bästa.

I visionen lyfts fyra strategiska områden fram:



*Kvalitet* - Österåker står för hög kvalitet i all service och verksamhet som finansieras med kommunala medel. Verksamheten präglas av tillit och öppenhet. Invånaren står i fokus och arbetet syftar till ständiga förbättringar.



*Trygghet* - Österåker är en trygg kommun att leva och verka i, liksom att besöka. Här kan människor mötas, känna sig hemma och finna lugn. Trygghetsskapande åtgärder kombineras med långsiktiga och främjande insatser som ger resultat. Här finns trygghet genom hela livet.



*Valfrihet* - Österåker erbjuder ett brett utbud och stor valfrihet. Med stor mångfald inom välfärdstjänster, näringsliv, kultur- och föreningsliv, såväl som god variation

av naturtyper och bostadsmiljöer, finns många möjligheter att välja hur livet ska se ut.



*Hållbar framtid* - Österåker använder gemensamma resurser på ett sådant sätt att framtida generationers framtidsutsikter inte äventyras. Det handlar såväl om ekologi som om en ansvarsfull social och ekonomisk utveckling. Österåker har ett offensivt och innovativt förhållningssätt till hållbarhet och ger kommunens invånare förutsättningar att göra kloka val.

Ett arbete med implementering av visionen både i tjänstemannaorganisationen och hos kommuninvånarna kommer att påbörjas under våren 2020.

## Verksamhetsmål


Visionen tydliggörs bland annat genom Kommunfullmäktiges inriktningsmål och nämndernas resultatmål och indikatorer. Österåkers kommun arbetar efter en mål- och resultatstyrningsmodell, som utgör styrmodell för nämnderna avseende planering, uppföljning, analys och åtgärder. Som en del av styrmodellen tar respektive nämnd fram resultatmål, resultatindikatorer och mätmetod utifrån Kommunfullmäktiges inriktningsmål och indikatorer.

Kommunfullmäktige har fastslagit sju inriktningsmål med ett antal resultatindikatorer som anger förväntad riktning på lång sikt:




### ***Mål 1: Invånarna ska uppleva en professionell service av hög kvalitet och ett gott bemötande i all kommunal service***


Österåker har ambitionen att erbjuda service av hög kvalitet och ett gott bemötande i alla verksamheter, från första kontakten i det nyöppnade servicecentret i kommunhuset, till bemötandet, utbudet och tillgängligheten i idrottshallar, på kulturarrangemang och på biblioteken. Det ska gå lätt och snabbt att få kontakt med kommunen och svar på de frågor eller hjälp med de ärenden man har. Kundnöjdheten i kontakten med Österåkers kommun ska vara hög. Den årliga servicemätningen (inom ramen för KKiK), som bedömer servicegraden vid invånarnas kontakt via telefon och mail med kommunen, hjälper förvaltningarna att utveckla och förbättra kvaliteten på servicen. 8 av 9 nämnder har uppnått inriktningsmålet. Bedömningen är att målet är uppfyllt.

 **Mål 2: Österåker ska ha en ekonomi i balans**


Det andra inriktningsmålet är att Österåker ska ha en ekonomi i balans. En god ekonomi är en förutsättning för att kunna bedriva en bra och kvalitativ verksamhet. Målet för samtliga nämnder är därför att inte ha någon negativ avvikelse från fastställd budget. Vid en sådan avvikelse ska en analys och åtgärdsplan upprättas. 7 av 9 nämnder har uppnått inriktningsmålet. Bedömningen är att målet är uppfyllt.

 **Mål 3: Österåker ska vara den bästa skolkommunen i länet**

Österåker ska erbjuda en hög kvalitet i förskola och skola, där barn och elever utmanas, utvecklas och lär. Goda studieresultat och upplevd nöjdhet, trygghet och delaktighet, både för barn, elever och vårdnadshavare är viktigt för kommunen. Det ska finnas goda förutsättningar för barn och elever att lära, för pedagoger att undervisa och för rektorer att verka som pedagogiska ledare. Målnivåerna inom området är högt ställda, vilket speglar det statliga uppdraget att alla elever ska nå godkända betyg, att alla barn och elever ska känna sig trygga i verksamheterna, samt att det är behöriga pedagoger som undervisar i förskolor och skolor i kommunen. Även om inte de satta målnivåerna nås, så visar uppföljningen på goda resultat, både gällande elevresultat och upplevd trygghet från förskola till gymnasiet. 4 av 7 nämnder uppnår inriktningsmålet. Bedömningen är att målet ännu inte är uppfyllt.

 **Mål 4: Österåker ska erbjuda högsta kvalitet på omsorg för äldre och personer med funktionsnedsättning**

Österåker vill erbjuda högsta kvalitet på omsorg för äldre och personer med funktionsnedsättning. Brukarna av dessa verksamheter ska uppleva nöjdhet och en hög kvalitet och brukarundersökningar både på LSS-området och inom äldreomsorgen visar att nöjdheten är hög. Den fysiska miljön i verksamheterna är viktig, liksom personalen som arbetar med brukare och anhöriga. Det är viktigt att de har rätt kunskaper för att kunna möta brukarna och de anhöriga på bästa sätt. 3 av 6 nämnder uppnår inriktningsmålet. Bedömningen är att målet ännu inte är uppfyllt.

 **Mål 5: Österåker ska ha en trygg miljö**

Invånare, medarbetare och brukare ska känna sig trygga i Österåkers kommun. Inriktningsmålet ”Österåker ska ha en trygg miljö” spänner över många områden i kommunens verksamhet, från barn och unga i förskola, skola och föreningsliv, till trygghet för äldre och personer med funktionsvariation som är mottagare av insatser. Även trygghet

på fritiden, i offentliga miljöer och säkerhet i trafiken är områden som kommunen arbetar systematiskt med. 5 av 7 nämnder uppnår inriktningsmålet. Bedömningen är att målet delvis är uppfyllt.



***Mål 6: Österåker ska utveckla ett långsiktigt hållbart samhälle där goda förutsättningar ges för människa, miljö och natur att samverka***

Inriktningsmålet om ett långsiktigt hållbart samhälle utgör utgångspunkt för det arbete som ledde fram till kommunens miljömålsdokument *Österåkers kommuns miljömål 2016–2019*.

Hållbarhet är ett brett begrepp som inbegriper ekologi, såväl som social och ekonomisk utveckling. Arbetet med ett nytt hållbarhetsramverk kommer att påbörjas under 2020.

Exempel på arbete som prioriterats av nämnderna under rubriken hållbarhet är att minska utsläpp och matsvinn, samt erbjuda ett varierat utbud av grön- och naturområden. 5 av 6 nämnder uppnår inriktningsmålet. Bedömningen är att målet är uppfyllt.



***Mål 7: Österåker ska ha en stark och balanserad tillväxt. Tillväxten ska vara ekologisk, socialt och ekonomiskt hållbar***

Österåker växer. Kommunen vill skapa förutsättningar för en stark befolkningsutveckling och tillväxt genom samordnad planering av bostäder, infrastruktur, omsorg, arbetsplatser, handel, utbildning och fritid. I Österåker arbetar därför förvaltningarna tillsammans kring de strategiska planer och dokument som pekar ut riktningen för utbyggnad av Österåker. 7 av 8 nämnder uppnår inriktningsmålet. Bedömningen är att målet är uppfyllt.

## Finansiella mål

God ekonomisk hushållning ur ett verksamhetsperspektiv innebär att kommunens medborgare får ut så mycket som möjligt för sina skattemedel och utifrån ett finansiellt perspektiv innebär det att morgondagens kommuninvånare kan försäkras samma servicenivå som dagens invånare utan att skattenivån höjs. För att kunna styra kommunens verksamhet ur ett finansiellt perspektiv krävs att finansiella mål sätts som i sin tur ska stödja kommunens verksamhetsplan. De finansiella målen som beslutats i budget 2019 är;

- Budgeten ska upprättas så att intäkterna överstiger kostnaderna enligt kommunallagen.
- Kommunens utdebitering ska hållas så låg som möjligt under 2019-2022. För år 2019 är den 17:10.
- Kostnadsutvecklingen per invånare ska inte överstiga 3 % i snitt under mandatperioden.
- Högst 50 % av pensionskostnader inklusive löneskatt avseende före 1998 som betalas ut årligen kan finansieras av tidigare reserverade medel i eget kapital.



- Minst 50 % av investeringsvolymen som överstiger årets avskrivningar ska finansieras med årets resultat och posten för oförutsett, och högst 50 % via realisationsvinster/exploateringsintäkter och egna medel.
- Årets resultat som överstiger 2 % av eget kapital ska reserveras för resultatutjämningsreserv i balansräkning under posten eget kapital.

I bokslut 2019 har kommunen ett positivt resultat och lever upp till balanskravet då även resultatet efter balanskravsjusteringar är positivt. Det första finansiella målet är därmed uppfyllt för 2019.

Österåker har sänkt skattesatsen med ytterligare 25 öre inför 2019 och ligger därmed på lägst skattesats i landet. Därmed har kommunen uppfyllt det andra av de finansiella målen för 2019.

Kostnadsutveckling per invånare under 2019 var 0,4 procent, vilket var det första året på innevarande mandatperiod. Därmed är det tredje finansiella målet uppfyllt för 2019.

Pensionskostnader som avser utbetalning för pensioner intjänade före 1998 kan finansieras av avsatta medel under eget kapital om det skulle behövas för att få ett positivt resultat. Detta behövdes inte 2019 då resultatet blev positivt trots att dessa kostnader belastade årets resultat. Målet är alltså inte applicerbart på 2019.

Nettoinvesteringarna överstiger avskrivningarna med drygt 44,7 mnkr och denna del finansieras av årets resultat även när resultatet rensats för exploateringsvinster. Därmed är det femte finansiella målet uppfyllt för 2019.

Årets resultat efter balanskravsjusteringar överstiger inte 2 procent av eget kapital så det sjätte målet är inte applicerbart på 2019.

### **God ekonomisk hushållning och ekonomisk ställning i den finansiella analysen**

Syftet med den finansiella analysen är att lyfta fram och identifiera kommunens ekonomiska förutsättningar. Nedanstående beskrivning, enligt RK-modellen, identifierar finansiella problem för att klargöra den ekonomiska hushållningen. Fokus läggs på trender och ett helhetsperspektiv.

Bild 1 till 7 kartlägger:

- Balansen mellan intäkter och kostnader
- Kapaciteten att möta finansiella svårigheter på lång sikt.

**Bild 1 Nämndernas budgetavvikelser**

mnkr	2015	2016	2017	2018	2019
Produktionsutskottet	-5,0	-9,7	-11,4	-23,4	-15,2
Kommunfullmäktige	-0,1	-0,4	0,2	-0,8	-0,1
Kommunstyrelse exkl PU	2,5	10,6	4,6	1,1	0,4
För- och grundskolenämnd					5,9
Kultur- och fritidsnämnd	-0,8	0,2	0,8	1,3	0,5
Gymnasie- och vuxenutbildningsnämnd					-6,7
Skolnämnd	-2,2	7,3	0,0	-9,1	
Vård- och omsorgsnämnd	-9,7	2,0	3,7	-3,7	-4,0
Byggnadsnämnden	3,4	5,4	6,5	3,2	0,2
Miljö- och hälsoskyddsnämnd	0,1	0,5	0,4	1,4	1,3
Teknisk nämnd					-4,1
Socialnämnd	3,2	3,9	3,8	-8,5	9,1
	-8,5	19,6	8,7	-38,5	-12,8

En grundläggande förutsättning för att uppnå god ekonomisk hushållning är att kommunens nämnder bedriver verksamheten inom ramarna för den tilldelade budgeten.

Årets resultat för nämnderna innebär ett negativt utfall gentemot budget i likhet med föregående år, dock på en lägre nivå. Vid underskott ges nämnderna i uppdrag att analysera resultatet, samt utarbeta åtgärdsplaner i samband med månadsuppföljningarna. Samtliga nämnder med underskott hade inför budget 2019 påbörjat åtgärder för att komma i balans. Däremot uppnåddes inte helårseffekt under 2019 samtidigt som nya utmaningar identifierades.

**Bild 2 Olika kostnaders andel av skatteintäkter och generella statsbidrag (nettokostnadsandel)**

%	2015	2016	2017	2018	2019
Verksamhetens nettokostnadsandel	94,8	95,8	91,9	99,6	98,4
Avskrivning (andel)	1,9	1,9	1,9	1,8	1,8
Finansnetto (andel)	-0,6	-0,9	-0,7	-1,7	-3,2
	96,1	96,7	93,1	99,8	97,0

Av bild 2 framgår att verksamheten exklusive avskrivningar och finansnetto tog 98,4 procent i anspråk av skatteintäkter och generella statsbidrag under 2019. Avskrivningarnas andel var 1,8 procent och finansnettots -3,2 procent. Den totala nettokostnadsandelen om 97,0 procent innebär att resultatet är positivt och uppgår till 3,0 procent av skatteintäkterna. Ett av kommunens finansiella mål är att intäkterna ska överstiga kostnaderna det vill säga att nettokostnadsandelen ska vara maximalt 100 procent, vilket alltså uppfylldes för 2019.

**Bild 3 Investeringsvolym och självfinansieringsgrad**

% / mnkr	2015	2016	2017	2018	2019
Nettoinvesteringar	95,0	77,2	121,2	106,4	84,0
i % av nettokostnad	5,1%	3,9%	6,2%	5,0%	3,9%
Avskrivning/nettoinvest	40%	50%	34%	37%	47%

Samtliga av årets investeringar har finansierats av egna medel. Ett av kommunens finansiella mål säger att den del av årets investeringar som överstiger årets avskrivningar ska finansieras med årets resultat. För 2019 är nettoinvesteringsvolymen 84,0 mnkr och årets avskrivningar 39,3 mnkr. Den andel av investeringarna som överstiger avskrivningarna täcks av resultatet som uppgår till 67,6 mnkr, vilket innebär att målet är uppfyllt.

**Bild 4 Årets resultat**

mnkr	2015	2016	2017	2018	2019
Årets resultat	76,8	66,9	147,8	3,9	67,6
Resultat före extraordinära poster	76,8	66,9	147,8	3,9	67,6
Resultat exkl realisationsvinster	76,8	47,7	140,8	3,9	67,6
Res. exkl värdeökn på värdepapper	-	-	-	-	9,7

Årets resultat uppgår till 67,6 mnkr att jämföra med budgeterat överskott om 10,0 mnkr. Avvikelsen utgörs av verksamhetskostnader för nämnderna om -12,8 mnkr, kostnader för pensionsskuld -14,7 mnkr, oförbrukade budgetposter för oförutsett om +12,0 mnkr och för lokaler om + 6,6 mnkr samt övriga centrala verksamhetsposter +3,0 mnkr.

De finansiella posterna avviker från budget med +7,4 mnkr för skatteintäkter och statsbidrag och med +56,0 mnkr för de finansiella posterna, främst på grund av värdeökning på kommunens värdepappersportföljer. Kommunens resultat är positivt, vilket är i enlighet med balanskravet.

**Bild 5 Soliditet**

% / mnkr	2015	2016	2017	2018	2019
Soliditet	64,7%	61,2%	62,7%	51,3%	52,7%
- inklusive pensioner inom linjen	18,5%	21,3%	27,7%	23,2%	26,3%
Tillgångsförändring	176	202	191	458	61
Förändring av eget kapital	71,8	66,9	147,8	3,9	67,6

Soliditeten är ett mått på kommunens långsiktiga finansiella utrymme. Den visar hur stor del av kommunens tillgångar som har finansierats med det egna kapitalet. Soliditeten, exklusive pensionsåtaganden inom linjen, uppgår för 2019 till 52,7 procent. Den faktiska soliditeten, inklusive pensionsåtaganden, uppgår till 26,3 procent. I och med 2012 års resultat blev kommunens egna kapital, inklusive pensionsåtaganden, positivt. Den stora skillnaden mellan 2017 och 2018 beror på åtaganden för kommunen i samband med Sverigeförhandlingen.

**Bild 6 Skuldsättningsgrad**

%	2015	2016	2017	2018	2019
Total skuldsättningsgrad	35,3%	38,8%	37,3%	48,7%	47,3%
varav avsättningsgrad	8,8%	8,9%	9,0%	25,2%	25,9%
varav kortfristig skuldsättningsgrad	22,6%	25,1%	23,7%	19,9%	18,1%
varav långfristig skuldsättningsgrad	3,9%	4,7%	4,5%	3,5%	3,3%

Skuldsättningsgraden visar hur stor del av tillgångarna som har finansierats med främmande kapital. Långfristiga skulder består till 93,4 procent av periodiserade investeringsbidrag. Kommunens banklån amorterades i sin helhet 2010, därefter har kommunen inte haft några långsiktiga lån till banker eller kreditinstitut.

**Bild 7 Kommunens intäkter**

mnkr	2015	2016	2017	2018	2019
Verksamhetsintäkter	335	441	462	396	420
Skatteintäkter	1806	1855	1894	1911	1973
Skatteuttag (%)	18,65	18,17	17,75	17,35	17,10

En viktig del vid bedömning av kommunens finansiella kapacitet är vilken potentiell möjlighet kommunen har att påverka sina intäkter. Denna kapacitet ökar ju lägre skattesatsen är. Inför 2019 sänktes skattesatsen med ytterligare 25 öre.

Bild 8 - 12 kartlägger:

- Risker som kan påverka kommunens resultat och kapacitet
- Kontrollen över den ekonomiska utvecklingen.

**Bild 8 Likviditet ur ett riskperspektiv**

% / mnkr	2015	2016	2017	2018	2019
Balanslikviditet	241%	215%	220%	213%	236%
Rörelsekapital	517	529	575	560	622

Ett positivt rörelsekapital anger att omsättningstillgångarna överstiger kortfristiga skulder, 2019 med 622 mnkr.

När det gäller risk ur ett kortsiktigt perspektiv är dessutom betalberedskapen i form av likviditet en viktig komponent. Kommunens likviditet är god. Under 2017 placerades 100 mnkr av överlikviditeten i kortfristiga värdepapper. Sedan tidigare har 300 mnkr placerats med samma syfte samt 130 mnkr med avsikt att finansiera kommande pensionskostnader.

**Bild 9 Ränterisker**

% av totalt lånebelopp	2015	2016	2017	2018	2019
Lån med rörlig ränta	-	-	-	-	-
Lån med bunden ränta	-	-	-	-	-

Då kommunen under 2010 amorterat samtliga banklån exponeras inte kommunen för någon ränterisk gällande lån. Under 2014 placerades 300 mnkr av överlikviditen och under 2017 ytterligare 100 mnkr med syfte att minska ränterisken för tillgodohavanden. Detta innebär att den placerade portföljen har bättre möjligheter till avkastning än löpande kontoplacering.

**Bild 10 Borgensåtagande**

mnkr	2015	2016	2017	2018	2019
Borgensåtagande	2812	2946	3190	3325	3270
varav inom koncernen	2809	2944	3188	3324	3270

Av kommunens totala borgensåtaganden avser en mycket liten del externa åtaganden och över 99,99 procent de kommunala bolagen, med fördelningen 87,5 procent för Armadakoncernen och 12,5 procent för Roslagsvattenkoncernen. Kommunen har inte varit tvungen att infria något borgensåtagande sedan 1999.

**Bild 11 Pensionsskuld**

mnkr	2015	2016	2017	2018	2019
Inom balansräkningen	179	201	221	244	276
Inom linjen	750	729	706	696	671
Totalt	929	930	927	941	947
varav återlånat till verksamheten	789	786	775	774	758

Enligt Lag om kommunal bokföring och redovisning ska nyintjänade pensionsförmåner redovisas som en avsättning i balansräkningen. Pensionsförmåner intjänade före år 1998 ska redovisas under ansvarsförbindelser utanför balansräkningen. Denna del av pensionsskulden är viktig att betrakta ur ett riskperspektiv eftersom skulden löpande skall finansieras över resultaträkningen under de kommande femtio åren.

Kommunens totala pensionsskuld uppgår till 947 mnkr varav 671 mnkr ligger inom linjen som ansvarsförbindelse. Det innebär således att 71 procent av pensionsskulden inte finns upptagen som en skuld i kommunens balansräkning. 189 mnkr är placerade i värdepapper för att finansiera kostnadstopparna under de år som belastas med högst kostnader. Resterande del av skulden är återlånad till verksamheten, det vill säga finns inte reserverad i form av öronmärkta likvider.

**Bild 12 Finansiell målsättning, budgetföljsamhet och prognossäkerhet**

mnkr	juni	nov	bokslut
Produktionsstyrelsen	-13,5	-19,5	-15,2
Kommunfullmäktige	0,0	0,0	-0,1
Kommunstyrelse	0,0	0,3	0,4
För- och grundskolenämnd	0,0	3,4	5,9
Kultur- och fritidsnämnden	0,5	0,5	0,5
Gymnasie- och vuxenutbildningsnär	-3,0	-6,6	-6,7
Vård- och omsorgsnämnden	-4,5	-4,5	-4,0
Byggnadsnämnden	0,0	0,0	0,2
Miljö- och hälsoskyddsnämnden	0,0	1,3	1,3
Teknisk nämnd	0,0	-4,0	-4,1
Socialnämnden	1,0	9,0	9,1
Total nämnderna	-19,5	-20,1	-12,8

Vid månadsuppföljningen per juni prognostiserade nämnderna ett underskott om -19,5 mnkr jämfört med budget för helåret. Vid prognosen i samband med novembers månadsuppföljning hade underskottet ökat till -20,1 mnkr. Helårsresultatet slutade på -12,8 mnkr jämfört med budget.

**Bild 13 Känslighetsanalys**

mnkr	Årseffekt
Skatteunderlagsförändring med 1%	19,8
Förändrad kommunalskatt med 1 kr	119,2
Löne- och prisförändring med 1%	19,6
10 heltidstjänster	6,0

Olika yttre faktorer påverkar kommunens ekonomi olika mycket. Tabellen ovan visar ett urval av händelser och vilken helårseffekt de skulle få på resultatet. För en god ekonomisk beredskap behöver kommunen ha kännedom kring vilken kostnadseffekt olika händelser kan få, för att därigenom skapa förutsättningar att kunna hantera riskerna.

**Sammanfattande kommentar**

I enlighet med RK-modellen har en period av fem år analyserats. Kommunen har under den perioden fortsatt stärka sin ekonomiska ställning. De samlade resultaten är 363 mnkr under de fem år analysen omfattar. De goda resultaten har stärkt kommunen finansiellt och skapat bra förutsättningar inför eventuella finansiella utmaningar i framtiden. Dessutom har skattesatsen sänkts flertalet gånger under de senaste mandatperioderna, bland annat under de observerade fem åren med 1 krona och 55 öre.

Överskotten har också möjliggjort att avsättning till både pensionsplacering samt placering av överlikviditet har kunnat ske i två separata värdepappersportföljer. Dessutom har medel

reserverats under eget kapital för dels kommande pensionskostnader dels till resultatutjämningsreserv (RUR) under den studerade perioden, vilket gör kommunen rustad inför framtiden.

## Balanskravsresultat (7)

Årets resultat enligt sista rad i kommunens resultaträkning uppgår till +67,6 mnkr. Av dessa utgör 45,5 mnkr orealiserade vinster och 12,4 mnkr återläggning av tidigare nedskrivning inom kommunens två värdepappersportföljer. Detta ger ett resultat efter balanskravsjusteringar om 9,7 mnkr. För 2019 gör kommunen ingen ytterligare avsättning till Resultatutjämningsreserv och löser inte heller upp någon tidigare reserv. Detta ger även ett balanskravsresultat om 9,7 mnkr.

### Balanskravsutredning

2019      2018      2017

	2019	2018	2017
<b>Årets resultat enligt Resultaträkningen</b>	<b>67 601</b>	<b>3 941</b>	<b>147 813</b>
- reducering av samtliga realisationsvinster	-	-	-7 000
+ justering för reavinster enligt undantagsmöjlighet	-	-	-
+ justering för reaförluster enligt undantagsmöjlighet	-	-	-
-/+ orealiserade vinster och förluster i värdepapper	- 45 482	12 417	-
+/- återföring av orealiserade vinst och förluster i värdepapper	- 12 417	-	-
<b>Årets resultat efter balanskravsjusteringar</b>	<b>9 702</b>	<b>16 358</b>	<b>140 813</b>
- reservering av medel till resultatutjämningsreserv (RUR)	-	-	-
+ användning av medel från resultatutjämningsreserv (RUR)	-	-	-
<b>Årets balanskravsresultat</b>	<b>9 702</b>	<b>16 358</b>	<b>140 813</b>

Eftersom ingen ytterligare avsättning till resultatutjämningsreserv gjorts sedan bokslut 2016 och ingen avsättning heller upplösts är den ackumulerade avsättningen 179,6 mnkr.

### Resultatutjämningsreserv

År	Händelse	Belopp	Akkumulerad avsättning
2012	Avsättning med	59 770	59 770
2013	Avsättning med	44 558	104 328
2014	Avsättning med	37 454	141 782
2015	Avsättning med	28 608	170 390
2016	Avsättning med	9 181	179 571
2017	Ingen avsättning	0	179 571
2018	Ingen avsättning	0	179 571
2019	Ingen avsättning	0	179 571

De förändrade regelverken i Lag om kommunal bokföring och redovisning som bland annat innebär att värdepapper ska värderas till marknadsvärde på balansdagen har påverkat kommunens resultat enligt resultaträkningen. Dock har detta sedan neutraliserats genom justering i balanskravsutredningen. Det innebär att kommunens balanskravsresultat inte påverkats av de förändrade regelverken.

## Väsentliga personalförhållanden (8)

För att nå hög kvalitet i den kommunala servicen är en framgångsfaktor kommunens medarbetare och hur kommunen arbetar med personalfrågor. Omvärlden förändras och med den även förväntningar från invånare, främst avseende tillgänglighet, tekniska lösningar och individanpassade lösningar. Det ställer krav på arbetsmiljö, personalfrågor och vidareutbildningsmöjligheter.

### Antal anställda och årsarbetare

Antal årsarbetare i Österåkers kommun uppgick 2019 till 1761 (2018: 1808).

<b>Medelantal medarbetare i Österåkers kommun (Årsarbetare)</b>	<b>2019</b>	<b>2018</b>
Antal årsarbetare tillsvidare	1516	1570
Antal årsarbetare tidsbegränsade	245	238
Summa anta årsarbetare	1761	1808

Antalet medarbetare med tillsvidareanställning minskade med 13 och uppgick till 1837. Omräknat till heltidsanställningar motsvarade tillsvidareanställningar 1516 årsarbetare, en minskning med 54 årsarbetare. Antalet tidsbegränsade anställningar med månadslönn har minskat med 25. Omräknat till heltidsanställningar innebär det en ökning med 7 till 245 årsarbetare. Österåkers kommun har under året arbetat med att använda de anställdas kompetens och resurser på bästa sätt samt att strukturerat se över bemanning när personal slutar. Detta har lett till att antalet tillsvidareanställningar minskat såväl till antal som till årsarbetare och att andelen tidsbegränsade anställningar minskat till antal, men ökat omräknat till årsarbetare.

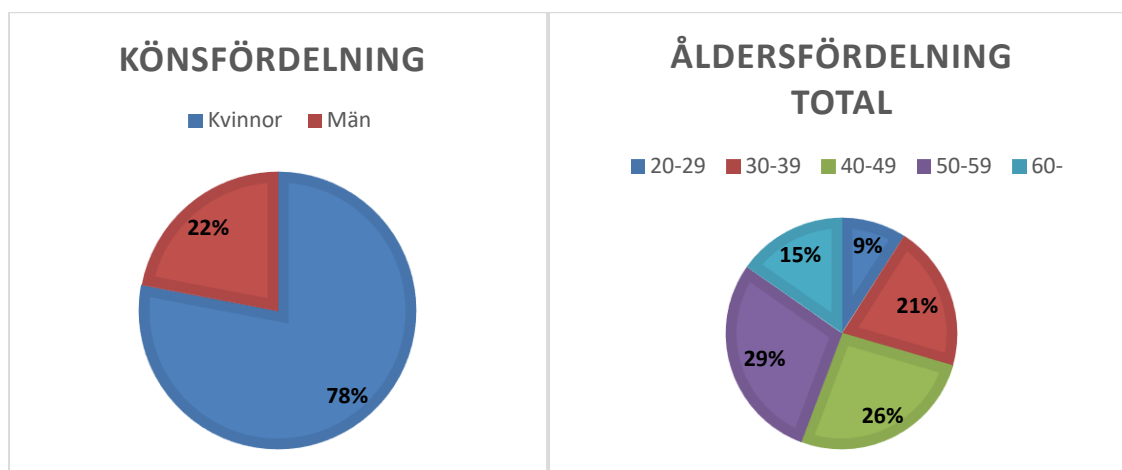


<b>Antal anställda medarbetare i Österåkers kommun</b>	<b>2019</b>	<b>2018</b>
Antal månadsavlönade tillsvidare	1837	1850
Antal månadsavlönade allmän visstid	287	319
Antal månadsavlönade vikariat	59	52
Antal anställda annan tidsbegränsad anställning	191	202
Antal anställda månadsavlönade	2374	2423

Annan tidsbegränsad anställning innefattar obehörig lärare, provanställning samt anställning av pensionär över 67 år. Under 2019 var antal anställda med timlön 1015 personer, en minskning med 54 medarbetare från 2018. Av den möjliga arbetstiden enligt avtal har mertid utgjort 0,3 procent 2019 (0,4 procent) och övertid har utgjort 0,2 procent 2019 (0,2 procent).

### Könsfördelning, personalomsättning, åldersfördelning och utbildningsnivå

Sett till alla månadsavlönade i Österåkers kommun är fördelningen 78 procent kvinnor och 22 procent män under 2019. Likt övriga delar av kommunal- och landstingssektor finns en överrepresentation av kvinnor. Denna representation visar sig på samtliga nivåer inom kommunen och även sett till samtliga chefer i Österåkers kommun är fördelningen 78 procent kvinnor och 22 procent män. Representationen avspeglar sig även på högsta ledningsnivå där fyra av sex förvaltningschefer var kvinnor vid årsskiftet.



Medelåldern har hållit en jämn nivå sett till de senaste åren. Medelåldern för månadsavlönade tillsvidareanställda i Österåkers kommun 2019 är 46 år, där kvinnor har en medelålder på 47 år (47 år) och män 43 år (43 år). Samtidigt ökar pensionsavgångarna från 26 personer under 2018 till 49 personer under 2019. Personalomsättning (externa avgångar på egen begäran, inklusive pensionsavgångar) har ökat och uppgår 2019 till 14,8 procent att

jämföra med 2018 då personalomsättningen var 12,0 procent. Ingen förvaltning sticker märkbart ut i den ökade personalomsättningen. Under 2019 minskade antalet tillsvidareanställningar, en förklaring är det fördubblade antalet pensionsavgångar mellan åren.

Det pågår ett samarbete med Uppsala universitet att vidareutbilda barnskötare till forskollärare och på så sätt även höja utbildningsnivån inom kommunen. Under kommande år påbörjas en genomlysning av utbildningsnivån för att se om liknande satsningar behöver genomföras inom ytterligare områden.

Under 2019 använde 550 anställda möjligheten att omvandlat motsvarande semesterdagstillägget mot ledig tid, en minskning från föregående år då 607 anställda nyttjade förmånen 2018. Minskningen beror på ändrade regler 2019 – enbart de med färre än 20 sparade semesterdagar har möjlighet att omvandla tillägget till ytterligare semesterdagar.

## Medarbetarundersökning

Under året genomfördes en medarbetarundersökning med fokus på frågor såsom ledarskap, arbetsmiljö, trivsel och kompetensutveckling. Samtliga tillsvidareanställda fick möjlighet att besvara frågorna och 2019 var svarsfrekvensen 75 procent.

Medarbetarundersökningen är ett verktyg som syftar till att fånga attityder och upplevelser kring Österåker kommun som arbetsgivare, hur ledarskapet fungerar samt hur arbetsmiljön upplevs i våra verksamheter. Varje verksamhet skapar en handlingsplan för hur arbetet på enheten ska fortgå. Årets undersökning har bidragit till ett aktivt arbete med att se över hur vi kan skapa mer engagemang i organisationen samt hur vi på övergripande nivå kan arbeta med utbildning inom områden såsom samverkan, kompetensförsörjning och arbetsmiljö.

Undersökningen ger ett viktigt underlag till kommunens årliga uppföljning av det systematiska arbetsmiljöarbetet, utvärdering av samverkan, samt arbetet med aktiva åtgärder kopplat till diskrimineringslagen och likabehandling.

## Rekryteringsbehov och kompetensförsörjning

I Österåkers kommun, liksom i majoriteten av Sveriges kommuner, är den stora utmaningen att rekrytera behörig personal inom lärområdet samt vissa befattningar inom samhällsbyggnadsförvaltningen. För att kartlägga behov och vara beredd på de utmaningar vi står inför finns ett kommunövergripande arbete med att ta fram en kompetensförsörjningsplan. Ett omfattande arbete är även påbörjat för att kommunen ska locka rätt talanger, samt hur Österåker skapar en optimal introduktion, hur medarbetaren

får möjlighet att växa i sin roll och hur kompetensen som finns inom organisationen tas hand på bästa sätt.

## Sjukfrånvaro

Redovisningen av sjuktalen följer SKR:s definierade nyckeltal för sjukfrånvaro. Den totala sjukfrånvaron i procent av de anställdas ordinarie arbetstid uppgick till 6,6 procent (6,4 procent).

	2019	2018
Total sjukfrånvaro i procent av de anställdas sammanlagda ordinarie arbetstid	6,60%	6,40%
Andel av sjukfrånvaron som avser frånvaro under en sammanhängande tid av 60 dagar eller mer	46,40%	45,60%
Sjukfrånvaro för kvinnor	6,90%	6,80%
Sjukfrånvaro för män	5,70%	5,00%
Sjukfrånvaron i åldrarna 29 år eller yngre	7,90%	6,50%
Sjukfrånvaron i åldrarna 30-49 år	6,20%	5,80%
Sjukfrånvaron i åldrarna 50 år eller äldre	6,70%	7,10%

Långtidssjukskrivnas (60 dagar eller mer) ökade och utgjorde 46,4 procent av den totala sjukfrånvaron, motsvarande siffra 2018 var 45,6 procent. Under 2019 har 31,4 procent (41,54 procent) av samtliga månadsavlönade inte haft någon sjukdag. Utifrån den stigande sjukfrånvaron och den sjunkande frisknärvaron kommer ett analysarbete påbörjas och en plan för att arbeta närmare verksamheterna tas fram i syfte att främja frisknärvaron och minska sjukfrånvaron. En viktig del i att arbeta med friska arbetsplatser är att höja nyttjandet av friskvårdsbidraget. Kommunen visar en ökning i nyttjande till 72,3 procent under 2019 jämfört med 2018 då nyttjandet var 68,7 procent.

## Personalstöd

Under året har 5 procent (5 procent) av de anställda i Österåkers kommun använt tjänsten personalstöd via extern leverantör.

## Arbetskador

Med arbetskador menas tillbud, olycksfall, färdolycksfall samt arbetssjukdomar. De flesta anmälningar kommer från produktionsförvaltningen där även majoriteten av de anställda arbetar.

<b>Arbetskador</b>	<b>2019</b>	<b>2018</b>
Tillbud	156	175
Olycksfall	109	93
Färdolycksfall	8	4
Arbetssjukdomar	3	3

## Förväntad utveckling (9)

Österåkers kommun står inför en kraftig expansion under de kommande decennierna. Inom ramen för Sverigeförhandlingen har kommunen åtagit sig att verka för cirka 7000 nya bostäder fram till 2035. Detta för med sig behov av kommunala investeringar i såväl gator och vägar som utbyggt kommunal service i form av exempelvis förskolor och skolor. Vid expansion har kostnaderna en tendens att uppstå innan motsvarande intäkter i form av nya invånares skatteintäkter kan tillgodoräknas kommunen. Samtidigt befinner sig Sverige i ett läge av vikande högkonjunktur vilket på sikt skulle kunna få effekten att skatteintäkterna inte ökar i samma takt som tidigare.

Ytterligare en omständighet som kommunen har att förhålla sig till framöver är den ökande andel äldre personer som kommer att behöva kommunal omsorg. Den andel av befolkningen som bidrar mest till kommunens skatteintäkter ökar inte i samma utsträckning.

# Driftsredovisning central nivå

Driftsredovisning per slag, inkl interna poster (tkr)	Budget 2019	Utfall 2019	Budget- avvikelse	Utfall 2018
<b>Verksamhetens intäkter</b>				
Avgifter	114 048	114 606	558	115 508
Övriga intäkter	1 341 888	1 359 239	17 351	1 364 600
<b>Summa intäkter</b>	<b>1 455 936</b>	<b>1 473 845</b>	<b>17 910</b>	<b>1 480 108</b>
- Varav interna intäkter		1 091 115		1 100 407
<b>Verksamhetens kostnader</b>				
Personalkostnader	-1 015 689	-1 040 309	-24 621	-1 034 683
Lokalkostnader	-201 768	-219 067	-17 299	-204 872
Kapitalkostnader	-47 403	-49 377	-1 973	-50 653
Köp av verksamhet	-1 963 475	-1 952 570	10 906	-1 904 509
Övriga kostnader	-397 350	-395 016	2 334	-414 019
<b>Summa kostnader</b>	<b>-3 625 686</b>	<b>-3 656 338</b>	<b>-30 653</b>	<b>-3 608 735</b>
- Varav interna kostnader		-1 158 917		-1 166 458
<b>Verksamhetens nettokostnader</b>	<b>-2 169 750</b>	<b>-2 182 493</b>	<b>-12 743</b>	<b>-2 128 627</b>
Ökning semesterlöneskuld	0	0	0	0
Internränta på investeringar	9 400	11 141	1 741	12 946
Statsbidrag maxtaxa	13 900	13 900	0	14 985
Pensioner, regleringspost	-50 000	-64 708	-14 708	-55 934
Lokaler	-2 150	4 466	6 616	-4 547
Oförutsedd verksamhet	-12 000	0	12 000	-200
Exploateringsvinster	10 000	11 266	1 266	0
Reavinster avseende markförsäljning	0	0	0	0
Periodisering av bidrag Roslagsbanan	-10 000	-10 000	0	-10 000
<b>Nettokostnad inkl centrala poster</b>	<b>-2 210 600</b>	<b>-2 216 428</b>	<b>-5 828</b>	<b>-2 171 378</b>
Skatteintäkter	1 962 800	1 973 235	10 435	1 911 245
Utjämningsystem och statsbidrag	143 350	141 784	-1 566	135 758
Fastighetsavgift	98 850	97 393	-1 457	93 045
Finansiella intäkter	17 000	74 190	57 190	51 547
Finansiella kostnader	-1 000	-745	255	-14 471
Finansiella kostnader pensionsskuld	-400	-1 829	-1 429	-1 804
<b>Årets resultat</b>	<b>10 000</b>	<b>67 601</b>	<b>57 601</b>	<b>3 941</b>

## Driftsredovisning nämndnivå

Driftsredovisning per nämnd (tkr)	Budget 2019	Utfall 2019	Budget- avvikelse	Utfall 2018
<b>Produktionsutskott</b>	<b>2 500</b>	<b>-12 690</b>	<b>-15 190</b>	<b>-23 354</b>
Intäkter	1 096 077	1 100 949	4 873	1 102 200
Kostnader	-1 093 577	-1 113 640	-20 063	-1 125 555
<b>Kommunfullmäktige</b>	<b>-13 150</b>	<b>-13 284</b>	<b>-134</b>	<b>-13 084</b>
Intäkter	650	924	274	858
Kostnader	-13 800	-14 208	-408	-13 942
<b>Kommunstyrelse exkl PU</b>	<b>-84 300</b>	<b>-83 898</b>	<b>402</b>	<b>-164 533</b>
Intäkter	92 400	102 222	9 822	109 249
Kostnader	-176 700	-186 120	-9 420	-273 782
<b>För- och grundskolenämnd</b>	<b>-945 700</b>	<b>-939 845</b>	<b>5 855</b>	<b>0</b>
Intäkter	79 308	79 205	-103	0
Kostnader	-1 025 008	-1 019 050	5 958	0
<b>Kultur- och fritidsnämnd</b>	<b>-87 400</b>	<b>-86 882</b>	<b>518</b>	<b>-79 141</b>
Intäkter	5 201	6 369	1 168	7 373
Kostnader	-92 601	-93 251	-650	-86 514
<b>Gymnasie- och vuxenutbildningsnämnd</b>	<b>-210 100</b>	<b>-216 778</b>	<b>-6 678</b>	<b>0</b>
Intäkter	20 100	17 908	-2 192	0
Kostnader	-230 200	-234 686	-4 486	0
<b>Skolnämnd</b>	<b>0</b>	<b>0</b>	<b>0</b>	<b>-1 109 838</b>
Intäkter	0	0	0	100 745
Kostnader	0	0	0	-1 210 582
<b>Vård- och omsorgsnämnd</b>	<b>-619 600</b>	<b>-623 553</b>	<b>-3 953</b>	<b>-603 990</b>
Intäkter	76 000	83 240	7 240	81 247
Kostnader	-695 600	-706 794	-11 194	-685 237
<b>Byggnadsnämnd</b>	<b>-7 800</b>	<b>-7 609</b>	<b>191</b>	<b>-29 816</b>
Intäkter	13 700	11 485	-2 215	15 112
Kostnader	-21 500	-19 094	2 406	-44 928
<b>Miljö- och hälsoskyddsnämnd</b>	<b>-8 400</b>	<b>-7 144</b>	<b>1 256</b>	<b>-7 095</b>
Intäkter	5 400	6 022	622	5 805
Kostnader	-13 800	-13 166	634	-12 900
<b>Tekniska nämnd</b>	<b>-108 800</b>	<b>-112 901</b>	<b>-4 101</b>	<b>0</b>
Intäkter	5 800	6 520	720	0
Kostnader	-114 600	-119 421	-4 821	0
<b>Socialnämnd</b>	<b>-87 000</b>	<b>-77 928</b>	<b>9 072</b>	<b>-97 129</b>
Intäkter	61 300	59 001	-2 299	58 195
Kostnader	-148 300	-136 929	11 371	-155 324
Verksamhetens intäkter	1 455 936	1 473 845	17 910	1 480 785
Verksamhetens kostnader	-3 625 686	-3 656 359	-30 673	-3 608 764
<b>Verksamhetens nettokostnad</b>	<b>-2 169 750</b>	<b>-2 182 514</b>	<b>-12 764</b>	<b>-2 127 979</b>

## Investeringsredovisning

Investeringsredovisning per nämnd (tkr)	Budget 2019	Utfall 2019	Budget-avvikelse	Utfall 2018
<b>Produktionsutskott</b>	<b>-6 000</b>	<b>-4 955</b>	<b>1 045</b>	<b>-4 789</b>
Inkomster	0	0	0	0
Utgifter	-6 000	-4 955	1 045	-4 789
<b>Kommunstyrelse exkl PU</b>	<b>-4 000</b>	<b>-2 117</b>	<b>1 883</b>	<b>-100 238</b>
Inkomster	0	0	0	17 287
Utgifter	-4 000	-2 117	1 883	-117 525
<b>Byggnadsnämnd</b>	<b>0</b>	<b>-19</b>	<b>-19</b>	<b>-1 398</b>
Inkomster	0	0	0	130
Utgifter	0	-19	-19	-1 527
<b>Tekniska nämnd</b>	<b>-100 000</b>	<b>-76 860</b>	<b>23 140</b>	<b>0</b>
Inkomster	25 800	27 866	2 066	0
Utgifter	-125 800	-104 726	21 074	0
Verksamhetens inkomster	25 800	27 866	2 066	17 417
Verksamhetens utgifter	-135 800	-111 817	23 983	-123 842
<b>Verksamhetens nettoutgifter</b>	<b>-110 000</b>	<b>-83 951</b>	<b>26 049</b>	<b>-106 425</b>

## Exploateringsredovisning

Exploateringsredovisning per område	Balanserade nettoutgifter 2019-01-01	Utfall i exploateringsredovisningen 2019	Resultatfördes 2019	Balanserade nettoutgifter 2019-12-31
Åkersberga tätort	-55 113	-7 314	11 365	-73 792
Svinninge	-2 952	-1 891	-736	-4 107
Ljusterö	293	-5 792	291	-5 790
Brännbacken	-31 854	-4 689	0	-36 543
Övrigt	-4 701	-1 182	-5	-5 878
<b>Summa</b>	<b>-94 327</b>	<b>-20 868</b>	<b>10 915</b>	<b>-126 110</b>

# Verksamhetsberättelse Kommunfullmäktige

## Viktiga händelser under året

- Årsredovisning för år 2018 har godkänts
- Kommunfullmäktige har beviljat ansvarsfrihet för Kommunstyrelsen och övriga nämnder i Österåkers kommun avseende verksamheten för år 2018
- Kommunfullmäktige har fastställt Budget 2020 och plan 2021-2022
- Kommunfullmäktige har godkänt planprogram för Åkersberga stad – centrumområdet
- Kommunfullmäktige har godkänt finansiering av Sverigeförhandlingen gällande Roslagsbanans förlängning till T-centralen via Odenplan
- Kommunfullmäktige har antagit 2 detaljplaner
- Kommunfullmäktige har slutbehandlat 18 motioner
- Kommunfullmäktige har slutbehandlat 6 medborgarförslag

## Ekonomisk sammanfattning

Kommunfullmäktige redovisar en nettokostnad för perioden som uppgår till -13,2 mnkr, vilket innebär en negativ avvikelse om -0,1 mnkr jämfört med budget. Utfallet visar på att såväl intäkter som kostnader överstiger budget. Intäktsavvikelsen utgörs av intäkter i form av högre statsbidrag till Val- och demokratinämndens arbete med europaparlamentsvalet under våren år 2019. Kostnadsavvikelsen är även den kopplad till arbetet Val- och demokratinämndens arbete med europaparlamentsvalet under våren år 2019. Tidigare i år erhöll överförmyndarverksamheten cirka 0,4 mnkr som en följd av avräkningen för 2018 mellan förväntade antal ärenden och faktiska antal ärenden.

## Verksamhetsuppföljning

Kommunfullmäktige är kommunens högsta beslutande organ och består av 51 ledamöter. Fullmäktige beslutar i ärenden av principiell natur eller annars av större vikt för kommunen, exempelvis mål och riktlinjer för verksamheten, budget och plan, kommunalskatt och andra viktiga ekonomiska frågor, organisation och verksamhetsformer, val av ledamöter/ersättare samt revisorer, ekonomiska förmåner till förtroendevalda, folkomröstningar, årsredovisning och ansvarsfrihet.

Val- och demokratinämnden har under 2019 sammanträtt vid sju tillfällen. Stort fokus har legat kring arbetet med europaparlamentsvalet som hölls i maj 2019.



Partistödet har utbetalats i enlighet med det regelverk som antagits av fullmäktige.

Revisorerna har enligt kommunallagens lydelse att i den omfattning som följer av god revisionssed granska all verksamhet som bedrivs inom nämndernas verksamhetsområden.

Revisorerna skall därvid pröva om:

- verksamheten sköts på ett ändamålsenligt och från ekonomisk synpunkt tillfredsställande sätt
- räkenskaperna i allt väsentligt är rättvisande
- den kontroll som utövas inom nämnderna är tillräcklig

Revisorerna utför inom ramen för sin årliga revisionsplan redovisnings- och förvaltningsrevisionella projekt. Dessa har till främsta syfte att initiera förbättringar och omprövningar av verksamheter, system och rutiner. Revisorerna har även som mål att arbeta förebyggande och rådgivande. I kommunallagen stadgas att revisorerna årligen granskar all verksamhet som bedrivs inom nämndernas verksamhetsområden och genom de utsedda lekmanrevisorerna verksamheter som bedrivs av kommunala bolag.

Överförmyndaren har tillsyn över att ställföreträdarna (gode män/förvaltare/förmyndare) använder huvudmannens/barnets medel till dennes nytta och att tillgångarna placeras tryggt. Överförmyndarverksamheten ska ge god service till ställföreträdare och andra som är beroende av service från överförmyndarverksamheten. Tjänstemannaorganisationen består av en chef för enheten samt ytterligare två handläggare. Därutöver finns en av Kommunfullmäktige vald Överförmyndare och hennes ersättare.

## Framtiden

Från och med 1 januari 2020 kommer Överförmyndaren ingå i Kommunstyrelsen och organisatoriskt under Kommunstyrelsens förvaltning.

En undersökning gällande tidsåtgång för kommunen att handlägga eller hantera medborgarförslag sker under våren 2020.

Fortsatt arbete med att distribuera sammanträdeshandlingar digitalt inklusive utlåning av surfplattor kommer att ske.

# Verksamhetsberättelse Kommunstyrelsen exkl PU

## Viktiga händelser under året

- Kommunstyrelsens förvaltning har justerat sin organisationsstruktur
- Kommunens årsredovisning digitaliserades för att bidra till kommunens miljömål och effektivisering
- Servicecenter i Alceahuset invigdes i maj
- Digitaliseringsavdelningen har byggt en automatiserad process baserat på RPA (Robot) för Socialtjänsten
- Ny policy och nya riktlinjer för nationella minoriteter och finskt förvaltningsområde har tagits fram och beslutats
- Detaljplan för Tuna 7:99 har vunnit laga kraft
- Detaljplan för Hästängsudd har vunnit laga kraft
- Detaljplan för Björnhammarvarvet del 2 har vunnit laga kraft
- Detaljplan för Fd Bergsättraskolan har vunnit laga kraft
- Detaljplan för Margretelundsvägen etapp 2 har vunnit laga kraft.
- Programmet för Åkersberga stad – centrumområdet har godkänts av Kommunfullmäktige som underlag för kommande detaljplaneläggning inom centrumområdet
- Sverigeförhandlingen har tidigarelagts

## Ekonomisk sammanfattning

Kommunstyrelsens redovisar för 2019 en nettokostnad om 84 mnkr vilket motsvarar ett överskott emot budget om 0,4 mnkr och ett överskott emot prognos om 0,1 mnkr.

## Verksamhetsuppföljning

Under året har arbete med kvalitetsutvecklingsprojektet Sveriges kvalitetskommun fortskridit, där det långsiktiga målet är att bli en bättre leverantör av välfärdstjänster till kommunens invånare. Som verktyg i arbetet används SKR:s kartläggnings- och bedömningsverktyg Kommunkompassen. Arbetet ska på sikt leda till att Österåkers kommun 2021 utses till Sveriges kvalitetskommun.

Österåkers kommun är part i Sverigeförhandlingen vilket bland annat innebär att kommunen fram till 2035 ska tillskapa cirka 7000 nya bostäder kring stationerna

Åkersberga, Åkers Runö, Täljö och Rydbo. Trafikförvaltningen har träffat en överenskommelse med kommunerna om att tidigarelägga Sverigeförhandlingen för objektet Roslagsbanan, vilket innebär att projektet startar redan 1 januari 2020.

Upphandlingsenheten processleder kommunens upphandlingar och centralt upphandlade avtal, stödjer beställarna i direktupphandlingar och avtalstolkning. Under år 2019 har enheten genomfört cirka 60 stycken upphandlings- samt inköpsprojekt.

Kommunikationsavdelningen ansvarar för kommunens övergripande information och kommunikation, varumärke och presskontakter. Under 2019 digitaliserades kommunens årsredovisning för att bidra till kommunens miljömål och effektivisering. En populärversion av årsredovisningen gjordes, liksom tidigare år, även i tryckt form och distribuerades till invånare, företagare och medarbetare i kommunen.

Kommunens servicecenter i Alceahuset invigdes i maj år 2019. Den nya enheten har fokus på service och bemötande till kommunens invånare och ska leverera en hög tillgänglighet, ett effektivt arbetssätt och en samlad kompetens. Servicemätningen som gjordes under 2019 visar att resultaten gällande kundnöjdhet och tillgänglighet hade förbättrats i och med servicecenters införande.

Under året rekryterades ett nytt dataskyddsbud. Befattningen är från 2019 organisatoriskt placerad inom kommunkansliet. I samråd med berörda förvaltningar samt efter samverkan med de fackliga organisationerna har det under 2019 beslutats att centralisera vissa delar av nämndadministrationen till kommunkansliet.

## Framtiden

För att kunna finansiera framtidens välfärd behöver kommunen tänka nytt i form av nya arbetssätt och att utnyttja tekniska och digitala innovationer. Även fortsättningsvis ska det uppmärksammas i direktiv och anvisningar vilket innebär att alla nämnder ska ta fram planer för hur digitalisering och utveckling ska ske för sina verksamheter.

Fortsatt utveckling av ledningssystemet Stratsys kommer att ske. Systemet kommer under de närmaste åren fortsätta att utvecklas till ett heltäckande ledningsinformationssystem.

Genom den organisationsförändring som skett inom Kommunstyrelsens förvaltning samt samhällsbyggnadsförvaltningen är målet att på ett effektivt sätt ta sig an de utmaningar som kommunen står inför framåt.

# Verksamhetsberättelse produktionsutskott

## Viktiga händelser under året

- Skolverkets utvecklingsarbete Samverkan för bättre skola startar
- Förskolans får ny läroplan som gäller från 1 juli 2019
- Förskolans chefer benämns rektor från 1 juli 2019
- Undervisning i Förskolan (UndiF) slutförs och redovisas
- Ett treårigt forsknings- och utvecklingsprogram i samarbete med Malmö högskola för fritidshemmen startar
- Internationellt utbyte för Österåkers Gymnasium vidareutvecklas
- Samordningen av elevhälsans psykologer, kuratorer och skolsköterskor har genomförts under läsåret
- Rekrytering av ny verksamhets/skolchef slutförs med anställning från mars 2020
- Två nya rektorer har rekryterats under året till Österskärsskolan och till Komvux
- Rekrytering av ny förvaltningsdirektör slutförs med anställning från oktober 2019
- Elektroniskt ledningssystem för systematisk uppföljning av kvalitet införs inom vård och omsorg genom 2C8
- Projekt med installation av trygghetskameror för tillsyn lanseras inom hemtjänsten på Ljusterö och nattpatrullen fastland
- Överlämning av särskilt boende inom äldreomsorgen planeras inför mars 2020
- Åsättra förskola bedriver ingen verksamhet från höstterminen 2019

## Ekonomisk sammanfattning

Produktionsstyrelsen uppvisar en negativ avvikelse mot budget på -15,2 mnkr, motsvarande 1,4 procent av omsättningen. Nyckeltalet för personalkostnaderna uppgår till 70 procent av omsättningen. Inom produktionsutskottets verksamhetsområden kan den negativa avvikelsen i första hand hänföras till grundskolan (-9,4 mnkr), som under höstterminen haft problem med att anpassa sin personalkapacitet efter en lägre elevvolym än budgeterat. Även vård och omsorg (-9,6 mnkr) och Komvux (-3,5 mnkr), varav SFI (-1,9 mnkr), har negativa avvikelser mot budget. Förskolan uppvisar ett positivt resultat (+3,3 mnkr), liksom kultur och fritid (+1,3 mnkr).

## Verksamhetsuppföljning

Produktionsstyrelsens verksamheter präglas överlag av hög kundnöjdhet. Ambitionsnivån hos chefer och medarbetare är hög och arbete pågår ständigt för att förbättra kvaliteten

inom befintliga ramar. Målet att bedriva verksamheten med en ekonomi i balans nåddes inte under 2019, men ett flertal åtgärder har planerats och påbörjats för att nå målet. De kommunala grundskolorna redovisar ungefär samma volym som föregående år. Den goda kvaliteten och därmed elevernas resultat är fortfarande på rätt väg.

Österåkers gymnasium utökade med ytterligare en klass hösten 2019 på de teoretiska programmen.

Komvux Österåker står sig kvalitativt mycket väl i konkurrensen inom vuxenutbildningen. I och med auktorisationen har antalet utförare ökat och konkurrensen är stor. De egna kursutvärderingarna som genomförs visar att eleverna är nöjda med utbildningen.

Den kommunala musikskolan bedriver en utåtriktad verksamhet med en lång rad elevkonserter som under 2019 ökat i antal.

Under 2019 har antalet besök på fritidsgårdarna varit 97538 stycken, en ökning med cirka 15 procent jämfört med år 2018.

Vård- och omsorgsverksamheterna har infört ett nytt digitalt kvalitetssystem, vilket medfört att möjligheten till systematisk uppföljning av kvaliteten ökat markant. För medarbetarna har det dagliga arbetet underlättats genom att rutinhandböcker och processbeskrivningar blivit enklare att hitta.

Måltidsenheten arbetar övergripande för att förmedla matglädje och ansvarar för tillagning av mat för barn, ungdomar och äldre. Maten lagas, med få undantag, från grunden och 2019 var 29 procent av enhetens inköp ekologiska.

## Framtiden

Digitalisering innebär en möjlighet till förbättrad effektivitet och kvalitet på utskottets tjänster. Användningen ett digitalt ledningssystem ska öka i hela organisationen, för gemensam struktur inom planering och uppföljning. Verksamhetssystem inom utbildning och vård och omsorg kommer att uppgraderas under det närmaste året.

Produktionsförvaltningen ska aktivt bidra med sitt verksamhetsperspektiv till den långsiktiga strategin för lokalförsörjningen inom samtliga verksamheter.

# Verksamhetsberättelse För- och grundskolenämnd

## Viktiga händelser under året

- Förskole- och grundskolenämnden ersätter Skolnämnden i samband med ny mandatperiod från och med 2019
- Ett tillfälligt strukturbidrag till resursskolor, bland annat till Helleborusskolan, införs läsåret 2019/2020
- Fristående förskolan Sunnavindens Waldorfförskola avslutades i början av året och den fristående förskolan Växthuset startade i augusti i Täljöviken, med Tellusbarn som huvudman
- Lära i Österåker AB och Kunskap i Österåker AB som driver Fredsbergsskolan och Fredsbergs förskola i Österåker byter ägare. Ny ägare är Sedibus AB som sedan tidigare bland annat driver Tibble gymnasium

## Ekonomisk sammanfattning

Nämndens nettokostnad uppgick till 940 mnkr vilket är 5,9 mnkr lägre än budgeterade kostnader. Avvikelser från budget beror främst på volymer. Över 90 procent av nämndens ram fördelas via peng per barn eller elev och kostnadernas storlek per verksamhet påverkas därmed till störst del av barn- och elevvolymer. 2019 är det första budgetåret för nämnden sedan uppdelningen från tidigare Skolnämnden vilket kan vara en anledning till avvikelser mot budget, då Gymnasie- och vuxenutbildningsnämnden istället hade ett underskott mot budget.

## Verksamhetsuppföljning

Nämndens mål, 30 procent behöriga förskollärare, är inte nått för samtliga utförare. Andelen behöriga förskollärare, samtliga utförare, har ökat från 26 till 28 procent 2018 (finns ännu inga officiella siffror för 2019) och ligger därmed på samma nivå som snittet i länet. För kommunal regi är dock målet nått med 30 procent behöriga förskollärare. För att öka andelen behöriga förskollärare pågår sedan höstterminen 2017 en utbildning av barnskötare till förskollärare i samverkan med Uppsala Universitet. Förskole- och grundskolenämnden finansierar utbildningen samt litteratur-, rese- och vikariekostnader.

Målet 5,2 antal barn per heltidsanställd personal (årsarbetare) i förskolan är inte nått. Utfallet är 5,7 2018 (finns ännu inga officiella siffror för 2019). Utfallet är en liten förbättring jämfört med 2016 (5,9). I enskild regi är antalet barn per årsarbetare något lägre än i kommunal regi.

Ett av nämndens resultatmål är att öka andelen behöriga lärare. Målet är 80 procent, andelen lärare med legitimation och behörighet i minst ett ämne 2019 var 70 procent. Spannet avseende behöriga lärare varierar mellan 42-90 procent på kommunala enheter och 25-57 procent på fristående.

Målet att alla elever ska nå kunskapskraven i alla ämnen i årskurs 9 är inte nått. Målet är att alla elever, det vill säga 100 procent, ska nå kunskapskraven i årskurs 9. 2019 blev utfallet 84 procent. Målet för andel behöriga till yrkesprogram i gymnasieskolan har inte heller nåtts, här är utfallet 92 procent. Bägge målen ligger ungefär i nivå med de senaste två årens utfall.

Pedagogcentrum erbjuder insatser för en tillgänglig lärmiljö, både genom föreläsningar, besök på enheterna samt via webben. Under året har Pedagogcentrum haft cirka 4 000 besök. 2019 har två projekt med bidrag från Specialpedagogiska skolmyndigheten genomförts med projektledning från Pedagogcentrum: att implementera och färdigställa modellen ”att möta olikheter” (AMO) och att implementera webbverktyget ”min skoldag” för att öka medvetenhet om elevens delaktighet. Utbildning av barnskötare till förskollärare har fortsatt i samverkan med Uppsala Universitet.

Utbildningsförvaltningen samordnar den verksamhetsförlagda utbildningen inom kommunens skolor, samverkar med lärosäten och initierar utbildning för handledare. Under 2019 har 45-50 studenter per termin placerats.

## Framtiden

Under de senaste åren har volymerna inom grundsärskolan ökat. Om trenden fortsätter kan det innebära ett behov av att köpa platser i annan kommuns sarskola.

Antalet elever som söker sig till så kallade resursskolor för särskilt stöd bedöms fortsätta att öka, vilket medför ett behov av att se över finansieringsmodeller för extraordinärt särskilt stöd.

Barnkonventionen är från och med 1 januari 2020 lagstadgad. I vilken utsträckning det påverkar nämnden och verksamheterna är ännu inte känt. Ett övergripande utvecklingsarbete kring lagens tillämpning pågår i kommunen.

# Verksamhetsberättelse Kultur- och fritidsnämnd

## Viktiga händelser under året

- Sommarlovsaktiviteter i juli för barn och ungdomar med hjälp av bidrag från Socialstyrelsen anordnades
- Forskningsgrävning och amatörarkeologisk kurs på Biskopstuna anordnades
- En promenad med kulturhistoriska skyltar på Ingmarsö har invigts
- Nya kulturhistoriska informationsskyltar har satts upp enligt kommunens fornvårdsplan
- Film i Österåker har erbjudit ungdomar och praktikanter att skapa VR-film för äldre och personer med funktionsnedsättning
- På Margretelunds konstgräsplan har granulat fyllts på
- Konstgräsplanen vid Österåkers sportcenter har reparerats
- Stockholmsidrotten har genomfört utbildning i värdegrundsarbete med idrottsföreningar tillsammans med kommunen
- Programverksamheten för barn och unga på biblioteken utökades, med hjälp av medel från Kulturrådet. Sommarboken var en populär tillställning som lockade en stor publik

## Ekonomisk sammanfattning

Nämndens nettokostnad för perioden januari till december uppgår till 86,9 mnkr vilket motsvarar 99 procent av årsbudgeten. Avvikelsen är 0,5 mnkr mot budget.

Budgetavvikelsen består främst av lägre kostnader för lokaler. Verksamheten har haft ökade intäkter vilka främst består av statsbidrag från Kulturrådet för Stärkta bibliotek samt för musikskolorna.

## Verksamhetsuppföljning

Ungdomsenkäten LUPP har genomförts för fjärde gången i kommunen med årskurs 8 och år 2 på gymnasiet. Svarsfrekvens 84 procent respektive 73 procent.

Fornvårdsinsatser har genomförts enligt fornvårdsplan.

En uppdaterad konstpolicy, riktlinjer och rutiner har arbetats fram under 2019.



Film i Österåker har för femte året erbjudit Filmfestival för mänskliga rättigheter för 2565 skolelever i samverkan med Rotary, på biografen Facklan och Filmcentrum.

Förvaltningen samverkar med Stockholmsidrotten/RF SISU Stockholm och ett antal kommuner för att utveckla och förtydliga samverkansformer både kopplat till Idrottsrörelsens Strategi 2025 och FN:s barnkonvention som lag.

Arbetet med att digitalisera bidrag till föreningar genom systemet FRI har inletts.

Fältgruppen har upplevt en växande problematik med grupperingar av ungdomar som har negativ inverkan på varandra. I samverkan med vårdnadshavare, skola, Trygg i Österåker, polis och socialtjänst har en långsiktig och hållbar arbetsmetod införts på fritidsgårdarna.

Utlån på biblioteket har ökat tack vare ökad programverksamhet, som har varit möjlig bland annat genom statsbidrag från Kulturrådet. Författarbesök, skivarkverkstad, Sommarboken, lajv och andra aktiviteter som erbjudits har främst lockat barn och unga. Vidare genomfördes en serie framföranden av Dansa och språka med barn, som riktar sig mot de riktigt små barnen och deras vårdnadshavare.

## Framtiden

Österåkers bibliotek kommer att fortsätta arbeta med *Digital först med användaren i fokus*, som är regeringens satsning för digital förnyelse av det offentliga Sverige. För bibliotekens del handlar det om en nationell satsning på ett digitalt kunskapslyft för bibliotekspersonalen. Det ska leda till att öka den digitala kompetensen hos allmänheten.

Efter samordning mellan kultur- och fritidsförvaltningen och samhällsbyggnadsförvaltningen kommer uppdaterade riktlinjer för Österåkers kommuns inköp av konst att tas upp för beslut i Kommunstyrelsen.

Arbete fortgår med att utveckla strukturer kring föreningsdialog samt att fortsätta arbetet med digitalisering av bidrags- och bokningssystem.

# Verksamhetsberättelse Gymnasie- och vuxenutbildningsnämnd

## Viktiga händelser under året

- Gymnasie- och vuxenutbildningsnämnden ersätter tidigare Skolnämnden från och med januari 2019
- Satsningen på kostnadsfria hygienprodukter och dess positiva effekter resulterade i att Åkersberga Ungdomsmottagning tilldelades prisets som Årets nytänkande mottagning av Föreningen för Sveriges Ungdomsmottagningar.

## Ekonomisk sammanfattning

Nämndens nettokostnad uppgick till 216,8 mnkr vilket är 6,7 mnkr högre än budgeterade kostnader. Avvikelser från budget beror främst på volymer. Över 90 procent av nämndens ram fördelas via skolpeng per elev och kostnadernas storlek per verksamhet påverkas därmed till största del av elevvolymen (köp av verksamhet). Det är även volymer som påverkar de lägre övriga intäkterna mot budget då färre asylsökande är bosatta i kommunen än budgeterat och bidragen från Migrationsverket därmed blir lägre. 2019 är det första budgetåret för nämnden sedan uppdelningen från Skolnämnden vilket kan vara en anledning till avvikelsen mot budget, då Förskole- och grundskolenämnden istället har ett överskott mot budget 2019. Personalkostnaderna inom stab och det kommunala aktivitetsansvaret understiger budget på grund av vakanser och tjänstledighet under året, medan personalkostnaderna på Ungdomsmottagningen överstiger budget. Inom övriga kostnader finns ett underskott främst beroende på icke budgeterade rekryterings- och licenskostnader.

## Verksamhetsuppföljning

Resultatmålet för andelen elever som går ut gymnasieskolan med examen inom tre år (80 procent) har inte nåtts, men andelen har ökat jämfört med föregående två läsår.

Ungdomsmottagningen har under året haft drygt 4 600 registrerade besök hos kurator eller barnmorska (ej unika individer). Det är en ökning med cirka 1 000 besök från 2018. Som ett resultat av satsningen på kostnadsfria hygienprodukter har andelen besök i åldersgruppen 12-14 år fördubblats från 2017. Årets arbete har fortsatt inriktats mot att

minska och förebygga psykisk ohälsa hos ungdomarna, att utveckla arbetet med menstruella besvär samt att nå ungdomar som inte tidigare haft kontakt med mottagningen.

Inom det kommunala aktivitetsansvaret (KAA) sker ett löpande arbete för att etablera kontakt och hålla sig informerad om sysselsättningen hos kommunens folkbokförda ungdomar som inte är inskrivna i en gymnasieskola. I uppdraget ingår även att föra register och rapportera insatserna. Under 2019 har totalt 383 ungdomar omfattats av KAA varav 85 individer har tackat ja till individuellt stöd, som erbjuds i form av exempelvis studie- och yrkesvägledning, motiverande/coachande samtal, stöd i kontakt med andra myndigheter och studiebesök som syftar till att stötta den unga att påbörja, återuppta eller fullfölja en utbildning.

Målet inom vuxenutbildning, beslutat av styrgrupp för Kunskapscentrum Nordost (KCNO), är 85 procent godkända betyg i gymnasiala kurser, 80 procent i grundläggande och 100 procent inom SFI. Andelen studerande med godkända betyg har ökat jämfört med 2018 i både grundläggande och gymnasiala kurser och ligger på eller över målet. Inom SFI har andelen med godkända betyg minskat.

## Framtiden

Ungdomsmottagningen drivs idag av kommunen genom ett direktavtal med Region Stockholm. Region Stockholm och StorSthlm har tillsammans konstaterat att kommunen inte kan vara huvudman för hälso- och sjukvård. Region Stockholm förordar därför att ungdomsmottagningen bedrivs av Stockholms läns sjukvårdsområde i samarbete med kommunen genom ett nytt avtal från 1 januari 2021. Konsekvenserna av ett eventuellt nytt avtal med delat huvudmannaskap är ännu inte kända.

# Verksamhetsberättelse Vård- och omsorgsnämnd

## Viktiga händelser under året

- Samverkansöverenskommelse om bibehållet kostnadsansvar vid flytt till särskilt boende från annan kommun i Stockholms län från 1 juli
- Statligt stimulansbidrag för habiliteringsersättning för år 2019
- Förvaltningen deltar i ESF projektet MIA – Mobilisering inför arbete
- Omsorgsfamiljen H.E.M. vård och omsorg har förvärvat Buhres hemtjänst och slagit ihop de båda hemtjänstverksamheterna
- Attendo har förvärvat 1:a hemtjänstkompaniet hemtjänst och driver verksamheten vidare som Attendo hemtjänst i Åkersberga
- Driften på särskilt boende och dagverksamhet Vårdbo har upphandlats enligt LOU för ny avtalsperiod. Attendo fortsätter driften, ny avtalsstart från 1 februari 2019
- Ny LOV-utförare av daglig verksamhet LSS är Funkisgruppen från 1 juni
- Ny LOV-utförare av sysselsättning för personer med psykisk funktionsnedsättning är Funkisgruppen från 1 april
- Upphandling av driften av Skogstjappan bostad med särskild service SoL, Attendo är ny utförare från 1 oktober
- Upphandling av driften särskilt boende Solskiftet har genomförts och Attendo tar över som utförare i en ny avtalsperiod från 1 mars år 2020
- Nya beställningar för hemtjänst natt, administration av trygghetslarm, träffpunkter, och kontaktperson SoL har överlämnats till Kommunstyrelsens produktionsutskott.
- Förvaltningens medarbetare har utbildats i frågor kring våld i nära relationer

## Ekonomisk sammanfattning

Vård- och omsorgsnämndens resultat för 2019 visar ett budgetunderskott på 4 mnkr. Den negativa avvikelsen beror på högre volymer inom äldreomsorg jämfört med budgeterat, där särskilt boende har ett underskott på 9 mnkr Detta kompenseras till viss del av överskott inom övrig äldreomsorg, LSS och Psykiatri.

Äldreomsorg motsvarade cirka hälften av nämndens totala kostnader. LSS och Psykiatri vuxna verksamheter stod för 35 procent av kostnaderna och resterande 20 procent var fördelat på verksamheter inom Barn och Unga, Personligt ombud samt administration.

## Verksamhetsuppföljning

Verksamheten är uppdelad i fyra huvudområden: nämnd och staber, äldreomsorg, LSS samt psykiatri. Socialförvaltningen har en stab som arbetar med utredningar, upphandlingar, beställningar och verksamhetsuppföljning. Förvaltningens administrativa stödfunktioner finns samlade i en enhet för administration och service, vilka arbetar med både Vård- och omsorgsnämndens samt Socialnämndens verksamheter.

## Framtiden

Lagen om samverkan vid utskrivning från slutet hälso- och sjukvård, LUS, trädde i kraft 1 januari 2018. En ny samverkansöverenskommelse reglerar arbetssätt och betalningsmodell för Stockholms län från 1 januari 2020. Då tidigare överenskommelse var en mjukstart för berörda verksamheter kommer kostnaderna att öka kraftigt för vårddygn utöver överenskommet genomsnitt 2,0 frist dagar. Österåker har för närvarande 2,3 vårddygn i genomsnitt för utskrivningsklara.

Barnens olika rättigheter slås fast i FN:s barnkonvention om barnets rättigheter. Från den 1 januari 2020 måste konventionen beaktas i alla beslut som rör barn, på alla nivåer, såväl de politiska som övriga beslut. Detta innebär att barnet måste få framföra sin åsikt och i alla beslutsunderlag ska det framgå vad som är barnens bästa. Detta kräver ökad kunskap och förändrat arbetssätt inom förvaltningen och i kommunen.

Digitalisering och välfärdsteknologi är ett angeläget utvecklingsområde både inom sociala omsorgen och hälso- och sjukvården. Nyttan för brukaren kan vara ökad självständighet, delaktighet, tillgänglighet och trygghet.

Det finns behov av bostäder med särskild service LSS för att kunna verkställa beviljade insatser i Österåkers kommun istället för köp av plats i externt boende utanför kommunen. Det handlar främst om gruppboendestäder. Kostnaden för köp av externt boende är ofta betydligt högre än boenden som drivs av produktionsförvaltningen eller på entreprenad enligt av Kommunfullmäktige beslutad ersättning. Enligt boendeprognosen finns det behov av en ny gruppboendestad med sex platser varje år de närmaste åren för att kunna tillgodose nya behov och beslut.

Det finns behov av olika boendeformer i kommunen för personer med psykiska funktionsnedsättningar för att under kortare eller längre perioder få tillgång till omsorg och boende under trygga former. Ett stöd i hemkommunen ger ökade förutsättningar för att behålla vardagsrutiner och goda kontakter i nätverket. En boendeprognos tas fram varje år.

# Verksamhetsberättelse Byggnadsnämnd

## Viktiga händelser under året

- Under perioden har bygglov bland annat lämnats för uppförande av 106 enbostadshus, 37 radhus, 20 tvåbostadshus och för 34 fritidshus. Sammanräknat 197 bostäder under perioden (jämfört med 308 bygglov 2018)
- Nämnden har totalt fattat beslut i 754 lovärenden, samt i 66 ärenden rörande strandskyddsdispens
- Bygglov har lämnats för uppförande av 12 flerbostadshus (BoKlok Tråsättra – Berga 6:13 – Höjdvägen – Linanäs – Söra – Södra kvarteret) med totalt 280 lägenheter
- Startbesked har lämnats i 1 020 ärenden, varav 159 för bygglovfria åtgärder (Attefall)
- Bygglov har även lämnats för:
  - LSS-boende med sex lägenheter i Hacksta
  - En bilhall
  - En bensinstation
  - Ett företagshotell
  - Ändring av slussvaktarbostaden till offentlig lokal
  - Utbyggnad av gästhamnen på Ingmarsö; en ny servicebyggnad i anslutning till gäst-hamnen.
  - Ny förskola vid Kolgärdet (Tråsättra)
  - Ny idrottsanläggning (rackethall) vid Spånlöt
  - Bygglov lämnat för affären på Husarö (Husarö lanthandel)
- Inom bygglovsverksamheten har fortsatt övergång till helt digital handläggningsprocess skett. Återstår att göra är bland annat digital signering av beslut samt utveckling av e-tjänster
- För att hantera den stora mängden tillsynsärenden har genom omfördelningar en resursökning genomförts

## Ekonomisk sammanfattning

Utfallet för helåret visar på en positiv avvikelse om 0,2 mnkr. Resultatet fördelar sig med ett underskott om -2,2 mnkr på intäkter och ett överskott om 2,4 mnkr på kostnadssidan. Intäkterna ligger under budget dels för att antalet bygglovsärenden varit lägre än prognostiserat under året, dels att färre ärenden varit av sådan art som genererar höga avgiftsintäkter. Överskottet på övriga kostnader härrör sig till att antalet ärenden gällande bostadsanpassningsbidrag legat på en lägre nivå än budgeterat samt att antalet kostsamma ärenden varit färre.

## Verksamhetsuppföljning

Inom bygglovsverksamheten har fortsatt övergång till en helt digital handläggningsprocess skett. Återstår att göra är bland annat digital signering av beslut samt utveckling av e-tjänster. För att hantera den stora mängden tillsynsärenden, på det sätt som lagstiftningen föreskriver, har en resursökning genom omfördelningar genomförts.

## Framtiden

Antalet ärenden per årsarbetare vid bygglovenheten bedöms även fortsättningsvis ligga på en, i jämförelse med andra kommuner, hög nivå, dock med fluktueringar utifrån rådande konjunkturen och liknande faktorer. Under helåret 2019 var antalet inkomna ärenden 1 291.

Allt fler stora och komplicerade projekt, med många olika aktörer, såväl erfarna som nyare i rollen har kommit att ställa allt högre krav på vägledning i bygglovsprocessen. Nämnden kan även notera en ökning av antalet komplexa tillsynsärenden, vilka ofta är resurskrävande.

Den stora utmaningen i att ha en väldimensionerad bemanning för att svara upp mot de bygglovssökande och andra sakägares förväntningar avseende service, handläggningstider, kompetensnivåer, etcetera, har, och förväntas också fortsatt ha, sin största svårighet i rekrytering och behållande av personal med erforderlig kompetens.

Det ska noteras att bygglovsområdet är föremål för tämligen frekventa regel- och praxisförändringar, vilket ställer höga krav på kontinuerlig inläring samt anpassningar till nya förutsättningar. Vid årsskiftet 2018-2019 trädde en lagändring i kraft gällande avgiftsreducering för bygglov som kommunerna inte hanterar inom en i lag utsatt tid, något som riskerar medföra intäktsbortfall och naturligtvis måste beaktas.

Förhoppningen är att de möjligheter som en digitaliserad handläggningsprocess ger och delvis redan gett, kommer att generera ökad kundnytta och effektivisering i arbetet. Detta kommer också att kunna tillskapa nya och flexibla arbetssätt.

Inom verksamheten bostadsanpassning innebär befolkningens åldersstruktur, med ett ökande antal äldre, en möjlig ökning av antalet ärenden om bostadsanpassningsbidrag.

# Verksamhetsberättelse Miljö- och hälsoskyddsnämnd

## Viktiga händelser under året

- Under våren har en serie krisövningar avseende dricksvatten, livsmedel och utsläpp till miljön genomförts
- Beslut om lakvattenhantering vid Brännbackens deponi fattades i Miljö- och hälsoskyddsnämnden den 12 mars. Beslutet överklagades och ligger för överprövning hos Länsstyrelsen
- Tobakslagen ersattes den 1 juli 2019 av Lag om tobak och liknande produkter.
- Bräddning av stora mängder avloppsvatten från pumpstation till Sätterfjärden inträffade den 13-14 augusti 2019
- I samverkan med Roslagsvatten infördes fyra tappställen för boende i Österåker med egen brunn
- Sanering av gamla brandstationen och ett före detta båtvarv på Sägsvägen är slutförd
- Fyra pälsfarmar har identifierats och inventerats avseende föroreningar
- Avdelningen har deltagit i utbildning för professionellt bemötande

## Ekonomisk sammanfattning

Nämndens överskott om 1,3 mnkr fördelar sig med ett överskott om 0,6 mnkr på intäkter och ett överskott om 0,6 mnkr på kostnadssidan. Överskottet beror främst på att avdelningen under sista delen av året har varit fullt bemannade och kunnat arbeta enligt plan och nå upp till intäktsnivån. Intäkter för tillsynsprojekt har kunnat finansieras med avgifter, inkommande ärenden har varit fler än förväntat samt att intäkter för utlånad personal till andra avdelningar inom kommunen har genererat en större ersättning än förväntat. Medel för införandet av e-tjänster har inte använts fullt ut i väntan på övergripande beslut kring tekniska anpassningar och budget för oförutsedda, akuta händelser, har inte behövts användas. Överskottet på personalkostnader beror på deltidsfrånvaro samt sjukfrånvaro.

## Verksamhetsuppföljning

Provtagning av kemisk och ekologisk status i sjöar, vattendrag och havsvikar har genomförts. Tillsyn har genomförts av bland annat små avlopp, hamnar och



båtuppsättningsplatser, farligt avfall på tomter, bilverkstäder, mindre fordonstvättar och kemikalier i varor.

Tillsyn har genomförts med fokus på ventilation och buller i skolor. Information till fastighetsägare om naturligt höga halter metaller i brunnar har genomförts. En inventering av kyltorn med risk för spridning av legionella har genomförts. Tillsyn av försäljning av tobak och receptfria läkemedel och rökfria miljöer har genomförts.

Inom livsmedelsområdet har 288 planerade kontroller genomförts och 199 livsmedelsanläggningar kontrollerats. Provtagningsprojekt under året har bland annat omfattat odeklarerade allergener i kryddmixer, risk för Ehec i malet kött, hygienrutiner vid reparationer i ledningsnätet och mikroorganismer i vattenautomater. Storkök och livsmedels-butiker har fått information om hur matsvinnet kan minska.

Tio stadigvarande serveringstillstånd och tio tillfälliga har givits under året. Inre och yttre tillsyn har genomförts.

## Framtiden

Nya taxemodeller, nya regler inom flera tillsynsområden, bland annat ny tobakslag, och en ny EU-förordning inom livsmedelskontrollområdet förväntas innebära konsekvenser för Miljö- och hälsoskyddsnämnden under 2020 och framåt. I takt med att Österåker växer kommer fler skolor, förskolor, livsmedelsanläggningar och andra verksamheter att öka, vilket bedöms medföra ett ökat behov av resurser för tillsyn och kontroll. Även tillsyn av förorenade områden bedöms öka och kommer att behöva prioriteras under lång tid framöver.

# Verksamhetsberättelse Teknisk nämnd

## Viktiga händelser under året

- Upphandling av entreprenör av samhällsbetalda resor har genomförts under våren
- Kompletterande busstrafik för skolelever på norra Ljusterö respektive inom Stavaområdet startades upp under hösten
- Antagandet av nytt skolskjutsreglemente
- Påbörjat arbete med linjelagd skolbuss för hela Österåkers kommun har startats
- En tillgänglighetsinventering är genomförd i Åkersberga centrum
- Handlingsplan för åtgärdsvalsstudie väg 276 är framtagen och är under arbete
- Ett parkprogram är framtaget för antagande
- Pendelbåtsutredningen är under uppstart och avser att utgöra ett underlag för Region Stockholms sjötrafikutredning
- Slussvaktarbostadens yttre renovering är slutförd
- Nya laddstolpar har installerats och en betalfunktion har driftsatts

## Ekonomisk sammanfattning

Utfallet för helåret visar på en negativ avvikelse om -4,0 mnkr. Resultatet fördelar sig med ett överskott om 0,7 mnkr på intäkter och ett underskott om -4,8 mnkr på kostnadssidan. Väg- och trafikenheten vidtog åtgärder under hösten 2019 för att reducera effekten på kostnadssidan, exempelvis genom återhållsamhet vad avser underhållsåtgärder, vilket innebar att ej akuta underhållsåtgärder på gata, park och offentlig miljö fått stå tillbaka i kombination med att personalvakanser inte tillsatts förrän sent på året. Åtgärderna i kombination med en snöfattig november/december samt att inga oförutsedda händelser inträffat i form av stormar, skyfall, vägskador med mera, har medfört minskade kostnader. För att möta de negativa framtida ekonomiska effekterna inom området samhällsbetalda resor har nämnden under hösten 2019 startat upp busstrafik för skolelever på Ljusterö samt Stavaområdet.

## Verksamhetsuppföljning

Antalet felanmälningar och synpunkter på trafik, gata, park, natur och offentlig miljö ligger även fortsatt på en hög nivå. Nya rutiner är under framtagande med hänsyn till Servicecenters öppnande då fler ärenden inkommer via servicecenters verktyg Artwise. Arbete pågår även med att förenkla för medborgarna genom fler e-tjänster.

Flera åtgärder har genomförts vid kommunens badplatser för att förbättra tillgängligheten och attraktiviteten. Ett driftavtal är framtaget för att kunna möjliggöra en utveckling av offentlig toalett på Husarö.

Ett parkprogram som beskriver befintliga anläggningar och framtida behov är framtaget för antagande, som stöd för framtida planering och investering.

Arbetet med mobilitets- och trafikplan fortskrider med parkering respektive kollektivtrafikplan. Vakanser medför dock att tidplanen för båda projekten har förskjutits. Pendelbåtsutredningen har startat upp och avser att utgöra ett underlag för Region Stockholms sjötrafikutredning. En utredning av prioriterade cykelstråk har genomförts och flera mindre åtgärder i form av cykelparkeringar av god kvalitet har genomförts under året med statligt bidrag. Samtliga pumpar är utbytta på grund av problem att hitta reservdelar och två nya har installerats. Kommunen har förbättrat laddningsinfrastrukturen genom fler laddstolpar på flera platser. Sedan december 2019 har även laddstolparna försetts med en betalfunktion i samverkan med Eon.

## Framtiden

Framtida volymer bedöms öka både vad avser ärenden från invånare, samt myndighetsbeslut i form av tillstånd och driftvolymer. Dessa volymökningar behöver hanteras både utifrån effektivisering av organisation, samt resurser för drift och underhåll. Antalet anläggningar ökar och därigenom underhållsbehoven för att klara en ekonomi i balans och för att bibehålla värdet på anläggningarna. Särskilt framtida elkostnaderna behöver analyseras då det pågår en övergång till mätning istället för schablon och antalet elcentraler har ökat.

Mobilitets- och trafikplanering är en nyckelfråga för en hållbar tillväxt för kommunen, varför den frågan behöver särskilt prioriteras även fortsatt. Det finns ett uppdrag till Kommunstyrelsen att ta fram en Trafik- och mobilitetsplan som innehåller planer för alla trafikslag. Under 2020 kommer planerna för parkering, trafikstråk och kollektivtrafik prioriteras. Även en ny cykelplan kommer att påbörjas.

Arbetet med sjötrafikutredningen fortsätter inom ramen för Region Stockholms uppdrag, kommunens trafik- och mobilitetsplan samt tematisk tillägg till översiktsplan (TÖP). Länsstyrelsen driver även ett arbete med översyn av avfallshanteringen i skärgården vilket naturligtvis innebär en översyn av transporterna.

# Verksamhetsberättelse Socialnämnd

## Viktiga händelser under året

- Personalsituationen har stabiliserats då personalomsättningen har minskat från 11,8 procent 2018 till 10,7 procent 2019. Detta har skapat förutsättningar för utveckling av verksamheten
- Riktlinjer för ekonomiskt bistånd från 2015 har upphört och Socialstyrelsens handbok ”Ekonomiskt bistånd” ska istället vara vägledande
- Socialförvaltningens reception har stängt och kommuninvånarna får service från servicecenter
- Budgetrådgivning och skuldrådgivning har flyttats till servicecenter
- En e-tjänst med e-legitimation för ansökan om ekonomiskt bistånd har lanserats
- En robot har byggts av digitaliseringsavdelningen som har driftsatts för att hantera ekonomiska beräkningar i samband med ansökan om ekonomiskt bistånd

## Ekonomisk sammanfattning

Socialnämndens resultat för 2019 visar en positiv budgetavvikelse om 9 mnkr. Personalkostnaderna blev 4,7 mnkr högre än budgeterat, men 1 mnkr lägre än 2018. Kostnader för rekryterade familjehem och kontaktpersoner uppgår till 11,4 mnkr av personalkostnaderna. Av personalkostnaderna utgör 3,6 mnkr kostnader för inhyrd personal.

Årets överskott beror främst på lägre kostnader för ekonomiskt bistånd än budgeterat (6,9 mnkr) samt lägre kostnader än budgeterat för köpta platser till såväl barn och ungdomar, som vuxna med missbruk. De lägre kostnaderna för köpta platser till vuxna beror främst på lägre kostnader per plats, där plats i stödboende blivit tillämpligt i högre grad än HVB i förhållande till budget. De lägre kostnaderna för barn och ungdomar beror på att det var det färre vårdtygn för barn och unga än prognostiserat under första halvåret.

## Verksamhetsuppföljning

Under 2019 har 356 barn berörts av utredning avseende deras behov, detta utgör 3,1 procent av barnen i kommunen (i november 2019 fanns 11 468 barn).

I jämförelse med övriga kommuner i nordost har förvaltningen lyckats väl med att rekrytera egna familjehem. Genom att använda egna familjehem ökar möjligheten att bedriva ett kvalitativt familjehemsarbete med handledning, utbildning och uppföljning.

Rutiner för handläggning och uppföljning av ekonomiskt bistånd har upprättats och reviderats. Socialförvaltningens självförsörjningsfokus är en del i strävan att uppnå målet om en ekonomi i balans.

Kommunen tillgodoser tillfälliga bostäder till nyanlända under etableringsperiodens två första år med stöd av bosättningslagen. Alla nyanlända erbjuds att träffa boendecoach, vars uppdrag är att stötta och utbilda i att söka egen bostad.

## Framtiden

Inom Socialnämndens verksamhetsområde gör en ökad digitalisering det möjligt att själva boka en tid för olika ärenden, göra ansökningar digitalt, följa sitt ärende, lämna synpunkter på beslutsunderlag och få beslut digitalt.

Arbetslösheten bland utrikes födda är enligt ekonomifakta.se väsentligt högre än bland inrikes födda, både i Österåker och i riket. Detta beror bland annat på att utbildningsnivån generellt sett är lägre i gruppen, samt att det tar tid att etablera sig i ett nytt land om man kommit hit som flykting. Arbetsförmedlingskontor saknas i Österåker. Staten har minskat resurserna för arbetsmarknadsinsatser, vilket kan innebära att arbetsuppgifter kan komma att läggas över på kommunen. Lokal närvaro och kännedom är viktig för att stödja arbetssökande.

Översynen av socialtjänstlagen som ska vara klar i juni 2020 och barnkonventionen som blev lag den första januari 2020 kommer att påverka Socialnämndens verksamheter. Barnkonventionen kräver en förankring i den lokala politiska ledningen för att få legitimitet.

# Verksamhetsberättelse Armadakoncernen

## Viktiga händelser under året

- Installation av klimatmätare i flertalet av bostäderna för att få ett jämnare flöde av värme/kyla med hänsyn till förändringar av yttre temperatur
- Utbyggnation av brandstationen på Ljusterö åt Storstockholms Brandförsvär
- Fortsatt sanering av marken där den gamla brandstationen stod i centrala Åkersberga, saneringen beräknas bli klar under 2020
- Påbörjande av fas 1 i uppförandet av en ny Multihall som skall stå klar Q1 2022
- Påbörjande av renovering och tillbyggnad av Restaurang Klappbryggan som väntas bli klar under mars månad 2020
- Slutförande av om- och tillbyggnad av Österskärsskolan, samt upprustning av skolgården i samarbete med Österåkers kommun
- Påbörjande av om- och tillbyggnation på Skärgårdstadsskolan för att uppnå mer verksamhetsenliga skollokaler
- Färdigställande av servicecenter i Alceahuset som även invigdes under året
- Genomförd försäljning av gamla Algon-huset i Smedbyområdet
- Genomförd försäljning av tre industribostadsrätter på Sågvägen
- Byggnation av nya lokaler på entréplan i Alceahuset för hyresgästen Region Stockholm
- Färdigställande av den sista bostadsmodulen i uppdraget att ordna bostäder till nyanlända

## Ekonomisk sammanfattning

Koncernens resultat uppgår till en vinst på 36 mnkr (11 mnkr 2018). I resultatet ingår försäljning av fastigheten Smedby 30:4 (gamla Algonhuset) samt tre industribostadsrätter på Sågvägen.

Driftkostnaderna har totalt sett sjunkit under året, bland annat har el- och fjärrvärmekostnaderna sjunkit med 7 procent. Underhåll har ökat något jämfört med föregående år. Hissrenoveringar har utförts på fastigheterna Runö 7:40, Berga 6:43 och Berga 11:71. Avskrivningarna ökar från år till år, som en följd av att projekt blir klara och börjar skrivas av.

Räntekostnader har under året gått ned något till följd av att gamla lån med fast ränta har förhandlats om till lägre ränta. Stibor 3M har dock gått från att ligga på minus till plus vilket gjort de rörliga lånen dyrare. Andelen rörliga lån är dock låg, 15 procent. Den

genomsnittliga räntesatsen för år 2019 var 1,13 procent. Samtliga av koncernens lån har kommunal borgens som säkerhet.

## Verksamhetsuppföljning

Miljöarbetet är av stor vikt. Under året har gällande Miljöledningssystemet omcertifierats och även uppgraderats till nya standarden ISO 14001:2015.

Om- och tillbyggnationen på Österskärsskolan är nu helt klar och skolgården har fått ny asfaltering, ny lekutrusning samt en konstgräsplan. På Skärgårdsstadsskolan har det under året startat en om- och tillbyggnation för att uppnå mer verksamhetsenliga skollokaler

Hyresgästernas trygghet är central och en viktig faktor i boendemiljön. Under året har RCO-kortläsare installerats, så kallade taggar, i flera fastigheter för att öka säkerheten för de boende och bland annat hindra obehöriga att tillträda fastigheterna. Detta arbete kommer även fortsätta i fler fastigheter under 2020. Utbyte av befintliga låssystem har genomförts i fastigheter där behovs funnits. I dessa fall har fastigheterna utrustas med nya låscylindrar i lägenhetsdörrarna, i entrédörrarna till fastigheterna och i dörrar till allmänna utrymmen.

Utöver den vanliga omflyttningen i ordinarie bostadsbestånd har Armada under året även förmedlat 20 lägenheter åt Wallenstams nyproduktion till vår ordinarie bostadskö. 10 lägenheter i området Solskiftet har förmedlats via ordinarie bostadskö, vilka ursprungligen var avsedda som bostäder till nyanlända, men som återlämnats av kommunen när detta behov minskat.

## Framtiden

Med en lånevolym på 2 860 mnkr är räntekostnaderna och förändringen av ränteläget väsentliga för koncernens resultat. En ränteförändring på 1,0 procent innebär en resultatpåverkan med 29 mnkr. Det totala lånebeloppet för bolagen är hög men det bör noteras att marknadsvärdet på fastigheterna ligger på totalt drygt 4 100 mnkr.

I framtiden väntas ytterligare investeringar bland annat för den planerade Multihallen vilket kan leda till ytterligare behov av upplåningar, men även försäljningar av vissa befintliga fastigheter kan bli aktuellt i några fall.

# Verksamhetsberättelse

## Roslagsvattenkoncernen

### Viktiga händelser under året

- Fler än någonsin sorterar matavfall i Österåker kommun – ett viktigt steg mot att stärka kretsloppet och öka utfallet från samtligt avfall
- Ett av avfallverksamhetens viktigaste mål är att minska den totala mängden av hushållsavfall som uppkommer i kommunerna. Preliminär statistik visar på att avfallsmängderna för mat- och restavfall har minskat trots att befolkningmängden ökat
- För att minska risken för störningar på dricksvattenkvaliteten har en vattenkiosk installerats i Åkersberga, där företag kan fylla tankar med vatten
- Inriktningen för den tidigare förstudien av framtida avloppsrening för Österåkers kommun samt Vaxholms stad ändrade riktning till att utreda utifrån tre perspektiv: en eventuell anslutning till Käppala, utredning av eventuell utbyggnad av Margretelunds reningsverk och slutligen en utredning för ett framtida och helt nytt reningsverk på Täljö i Österåkers kommun

### Ekonomisk sammanfattning

Resultatet för perioden blev +57,1 mnkr före bokslutsdispositioner. Resultatet avsätts helt till överavskrivningar i respektive dotterbolag. Dessa reserver byggs upp nu för att kunna tas i anspråk när framtida avloppsrening ska finansieras. Resultatförbättringen jämfört budget består både av ökade intäkter från bruksavgifter, samt lägre avskrivningar på grund av senarelagda projekt, lägre rörelse- och personalkostnader, då alla budgeterade aktiviteter inte genomförts, samt att budgeterade oförutsedda kostnader inte behövs nyttjas. Soliditeten ligger på 9,4 procent.

### Verksamhetsuppföljning

Österåkers kommun antog 2018 en ny översiktsplan och med den antogs under 2019 en ny VA-plan. Kommunen är även med i Sverigeförhandlingen där man åtar sig att bygga 7 000 nya bostäder i stationsnära områden fram till 2035. Tillsammans präglar detta kommunen där stor satsning görs på nya bostäder och omvandlingen av Åkersberga till en kustnära småstad. Stort fokus idag ligger i planprogram Åkersberga centrum där hela centrumdelen ska byggas om mot ett förtätat boende och utveckling av diverse verksamheter. Här ska det



även byggas ett nytt resecentrum och stationsområde. En stor utmaning som ställer stora krav på samordning.

Den nya infrastrukturen tangerar att bli en framtung investering med tidig utbyggnad som initialt finansieras med lån där del av kostnaden med tiden ska fördelas mellan blivande exploitörer och verksamheter. På grund av den stora mängden nyproduktion av bostäder och den stora mängden förnyelse som omvandlingen kräver kommer troligen både anläggningstaxan och brukningstaxan att behöva höjas kraftigt.

Ett av avfallverksamhetens viktigaste mål är att minska den totala mängden hushållsavfall som uppkommer i kommunerna. Avfallsmängderna för mat- och restavfall har minskat trots att befolkningmängden har ökat. Fördelningen mellan de respektive avfallsslagen har också varit positiv när mängden restavfall har minskat och matavfallet har ökat med cirka 16 procent. Andelen matavfall har ökat med cirka 4 procent. Under året har avfallsavdelningen i samverkan med insamlingsentreprenörerna arbetat aktivt med att förbättra arbetsmiljön för den personal som utför hämtning av avfall. Det har exempelvis inneburit en ökning av gemensamhetslösningar för kunder på hämtställen som är svårtillkomliga för avfallsfordonen.

## Framtiden

Belastning mätt som organiskt material minskade jämfört med året innan. Inkommande mängd avloppsvatten ökade med cirka 5 procent under 2019, jämfört med 2018, vilket kan förklaras med den stora mängden regnvatten i slutet av året. Ökningen visar vikten av att vi kontinuerligt behöver arbeta med att minska mängden tillskottsvatten, för att öka livslängden på såväl ledningsnät som reningsverk och pumpstationer. Av det totala inkommande flödet beräknas 32 procent utgöras av tillskottsvatten.

Den 1 januari 2021 träder en ny lagstiftning i kraft där krav införs på att erbjuda alla kommuninvånare matavfallsinsamling. På fastlandet har Roslagsvatten goda insamlingsresultat i jämförelse med andra kommuner i Stockholms län, men i hela skärgården återstår en uppbyggnad av insamlingssystem. För att detta ska fungera behöver troligtvis insamlingen av allt hushållsavfall förändras. En utredning av detta ska genomföras under 2020.

Ny producentansvarslagstiftning för tidningar och förpackningar börjar gälla 2021. Dessa avfallsslag ska samlas in bostadsnära, istället för i de så kallade återvinningsstationerna. Detta kommer innebära förändringar och kan också påverka det nuvarande insamlingssystemet för rest- och matavfall när fler kärl behöver placeras ut till alla fastighetsägare.

# Resultaträkning

(mnkr)	Kommunen				Koncernen			
	Not	Utfall 2019	Budget 2019	Utfall 2018	Not	Utfall 2019	Budget 2019	Utfall 2018
Verksamhetens intäkter	1	420,3	389,4	396,1	2	808,8	777,7	751,4
<i>varav jämförelsestörande intäkter</i>	3	17,2	10,0	0,0	4	44,1	10,0	0,0
Verksamhetens kostnader	5	-2 597,4	-2 555,0	-2 528,4	6	-2 771,8	-2 755,5	-2 706,7
<i>varav jämförelsestörande kostnader</i>	7	-5,9	0,0	-0,0		-5,9	0,0	-2,0
Av- samt nedskrivningar	8	-39,3	-45,0	-39,1	9	-152,0	-167,2	-148,6
<b>Verksamhetens nettokostnader</b>		<b>-2 216,4</b>	<b>-2 210,6</b>	<b>-2 171,4</b>		<b>-2 115,0</b>	<b>-2 145,0</b>	<b>-2 103,9</b>
Skatteintäkter	10	1 973,2	1 962,8	1 911,2		1 973,2	1 962,8	1 911,2
Generella statsbidrag och utjämning	11	239,2	242,2	228,8		239,2	242,2	228,8
<b>Verksamhetens resultat</b>		<b>-4,0</b>	<b>-5,6</b>	<b>-31,3</b>		<b>97,4</b>	<b>60,0</b>	<b>36,1</b>
Finansiella intäkter	12	74,2	17,0	51,5	13	63,2	5,5	40,6
Finansiella kostnader	14	-2,6	-1,4	-16,3	15	-36,3	-41,6	-50,0
<b>Resultat efter finansiella poster</b>		<b>67,6</b>	<b>10,0</b>	<b>3,9</b>		<b>124,2</b>	<b>23,9</b>	<b>26,7</b>
Extraordinära poster		0,0	0,0	0,0		0,0	0,0	0,0
<b>Årets resultat</b>	16	<b>67,6</b>	<b>10,0</b>	<b>3,9</b>		<b>124,2</b>	<b>23,9</b>	<b>26,7</b>

# Balansräkning

(mnkr)	Kommunen			Koncernen		
	Not	2019-12-31	2018-12-31	Not	2019-12-31	2018-12-31
<b>TILLGÅNGAR</b>						
<b>Anläggningstillgångar</b>						
<b>Immateriella anläggningstillgångar</b>						
Övriga immateriella anläggningstillgångar	17	4,4	5,2	18	4,4	5,4
<b>Materiella anläggningstillgångar</b>						
Mark, byggnader och tekniska anläggning	19	706,5	704,8	20	3 980,1	3 839,8
Maskiner och inventarier	21	15,3	19,2	22	28,1	27,6
Övriga materiella anläggningstillgångar	23	186,1	138,5	24	800,6	816,6
<b>Finansiella anläggningstillgångar</b>						
Värdepapper, andelar	25	125,0	125,0	26	80,1	89,7
Bostadsrätter		7,4	7,4		7,4	7,4
Långfristiga fordringar		4,8	4,8		9,1	9,2
<b>Summa anläggningstillgångar</b>		<b>1 049,6</b>	<b>1 004,9</b>		<b>4 909,7</b>	<b>4 795,9</b>
<b>Bidrag till infrastruktur</b>	27	<b>406,3</b>	<b>416,6</b>		<b>406,3</b>	<b>416,6</b>
<b>Omsättningstillgångar</b>						
Förråd		0,0	0,0		0,8	0,3
Exploateringstillgångar		126,1	94,3		127,3	95,5
Kortfristiga fordringar	28	236,5	246,4	29	323,3	298,8
Kortfristiga placeringar	30	639,4	577,3		639,4	577,3
Kassa och bank		78,5	135,4		170,6	254,2
<b>Summa omsättningstillgångar</b>		<b>1 080,6</b>	<b>1 053,4</b>		<b>1 261,4</b>	<b>1 226,1</b>
<b>SUMMA TILLGÅNGAR</b>		<b>2 536,4</b>	<b>2 475,0</b>		<b>6 577,4</b>	<b>6 438,6</b>
<b>EGET KAPITAL, AVSÄTTNINGAR OCH SKULDER</b>						
<b>Eget kapital</b>						
Årets resultat		67,6	3,9		124,2	26,7
Resultatutjämningsreserv		179,6	179,6		179,6	179,6
Övrigt eget kapital		1 089,8	1 085,9		1 243,0	1 216,3
<b>Summa eget kapital</b>	31	<b>1 337,0</b>	<b>1 269,4</b>	32	<b>1 546,8</b>	<b>1 422,6</b>
<b>Avsättningar</b>						
Avsättningar för pensioner	33	238,3	206,6	34	239,7	208,1
Andra avsättningar		418,0	418,1		443,2	437,1
<b>Summa avsättningar</b>		<b>656,3</b>	<b>624,7</b>		<b>682,9</b>	<b>645,2</b>
<b>Skulder</b>						
Långfristiga skulder	35	84,6	87,3	36	3 483,8	3 469,6
Kortfristiga skulder	37	458,5	493,6	38	863,8	901,2
<b>Summa skulder</b>		<b>543,1</b>	<b>580,9</b>		<b>4 347,6</b>	<b>4 370,8</b>
<b>SUMMA EGET KAPITAL, AVSÄTTNINGAR OCH SKULDER</b>		<b>2 536,4</b>	<b>2 475,0</b>		<b>6 577,4</b>	<b>6 438,6</b>
<b>Panter och ansvarsförbindelser</b>						
Pensionsförpliktelser före 1998	39	670,6	696,2		670,7	696,3
Borgensåtaganden	40	3 269,7	3 325,4		0,1	1,0
Övriga ansvarsförbindelser	41	159,4	171,9		159,4	171,9

# Finansieringsanalys

(mnkr)	Kommunen			Koncernen		
	Not	2019	2018	Not	2019	2018
<b>DEN LÖPANDE VERKSAMHETEN</b>						
Årets resultat		67,6	3,9		124,2	26,7
Justering för av- och nedskrivningar		39,3	39,1		150,6	148,6
Justering för pensionsavsättningar		31,7	24,5		31,6	24,4
Justering för övriga avsättningar		-0,1	418,0		6,1	420,7
Justering för övriga ej likviditetspåverkande poster		0,0	0,0		0,0	0,8
<b>Medel från verksamheten före förändring av rörelsekapital</b>		<b>138,5</b>	<b>485,5</b>		<b>312,6</b>	<b>621,2</b>
Ökning/minskning kortfristiga fordringar		-52,3	-24,5		-86,7	-25,8
Ökning/minskning förråd och lager		0,0	0,0		-0,5	0,0
Ökning/minskning kortfristiga skulder		-35,0	15,3		-37,5	-56,1
Ökning/minskning exploateringsstillgångar		-31,8	17,9		-31,8	17,9
<b>Medel från den löpande verksamheten</b>		<b>19,4</b>	<b>494,2</b>		<b>156,2</b>	<b>557,3</b>
<b>INVESTERINGSVERKSAMHETEN</b>						
Förvärv av materiella anläggningstillgångar		-82,9	-87,0		-315,2	-394,7
Försäljning av materiella anläggningstillgångar		0,0	0,1		0,0	0,1
Förvärv av immateriella anläggningstillgångar		-1,0	-2,4		-1,0	-2,4
Försäljning av immateriella anläggningstillgångar		0,0	0,0		0,0	0,0
Förvärv av finansiella anläggningstillgångar		0,0	0,0		0,0	0,0
Försäljning av finansiella anläggningstillgångar		0,0	0,0		9,6	0,0
Investeringsbidrag		0,0	0,0		42,0	31,7
<b>Medel från investeringsverksamheten</b>		<b>-84,0</b>	<b>-89,3</b>		<b>-264,6</b>	<b>-365,2</b>
<b>FINANSIERINGSVERKSAMHETEN</b>						
Ökning av långfristiga skulder		0,0	0,0		161,8	263,1
Minskning av långfristig skuld		-2,7	-3,5		-147,6	-34,4
Ökning av långfristiga fordringar		0,0	-407,6		-0,3	-408,0
Minskning av långfristiga fordringar		10,4	0,0		10,8	0,4
Aktieägartillskott		0,0	0,0		0,0	0,0
<b>Medel från finansieringsverksamheten</b>		<b>7,6</b>	<b>-411,1</b>		<b>24,8</b>	<b>-178,8</b>
<b>ÅRETS KASSAFLÖDE</b>						
<b>Summa av årets kassaflöde</b>		<b>-56,9</b>	<b>-6,3</b>		<b>-83,6</b>	<b>13,2</b>
Likvida medel vid årets början		135,4	141,7		254,2	241,0
<b>Likvida medel vid årets slut</b>	42	<b>78,5</b>	<b>135,4</b>		<b>170,6</b>	<b>254,2</b>

# Noter

KOMMUNEN			KONCERNEN		
(mnkr)	2019	2018	(mnkr)	2019	2018
<b>Not 1 Verksamhetens intäkter</b>			<b>Not 2 Koncernens intäkter</b>		
Enligt driftsredovisningen	1 473,8	1 480,1	Österåkers Kommun	420,3	396,1
Intern handel mellan nämnder	-1 091,1	-1 100,4	Armada Fastighets AB	367,6	330,8
Statsbidrag maxtaxa	13,9	15,0	Roslagsvatten AB	204,1	190,2
Lokalmedel	5,0	0,0	Elimineringar	-183,2	-165,8
Exploateringsintäkt	17,2	0,0	<b>Summa</b>	<b>808,8</b>	<b>751,4</b>
Övriga centrala poster	1,4	1,4			
<b>Summa</b>	<b>420,3</b>	<b>396,1</b>			
I verksamhetens intäkter ingår bidrag och ersättningar från staten med 138.455 tkr					
Bidrag för kvotklyktingar från Migrationsverket ingår i verksamhetens intäkter med 25,3 mnkr. Bidraget periodiseras på 36 mån efter individens ankomst.					
<b>Not 3 Jämförelsestörande intäkter</b>			<b>Not 4 Koncernens jämförelsestörande intäkter</b>		
Exploateringsinkomster vid avyttring av mark.			Kommunens exploateringsinkomst samt försäljningsinkomst hos Armada vid försäld fastighet		
<b>Not 5 Verksamhetens kostnader</b>			<b>Not 6 Koncernens kostnader</b>		
Enligt driftsredovisningen	3 656,3	3 608,7	Österåkers Kommun	-2 597,4	-2 528,4
Intern handel mellan nämnder	-1 091,1	-1 100,4	Armada Fastighets AB	-201,0	-192,8
Intern kapitalränta	-11,1	-12,9	Roslagsvatten AB	-156,7	-151,2
Periodiserat investeringsbidrag	1,4	1,4	Elimineringar	183,2	165,6
Avskrivningar	-39,3	-39,1	<b>Summa</b>	<b>-2 771,8</b>	<b>-2 706,7</b>
Justering semesterlöneskuld	0,0	0,0			
Pensioner regleringspost	64,7	55,9			
Försäljningskostnad exploatering	5,9	0,0			
Periodiserat bidrag till infrastruktur	10,0	10,0			
Övriga centrala poster	0,5	4,7			
<b>Summa</b>	<b>2 597,4</b>	<b>2 528,4</b>			
<b>Upplösning av infrastrukturella bidrag</b>					
Projekt Breddning av väg 276	0,4	0,4			
Projekt Roslagsbanans förlängning	10,0	10,0			
<b>Belopp i verksamhetens kostnade</b>	<b>10,4</b>	<b>10,4</b>			
I verksamhetens kostnader ingår kostnad för räkenskapsrevision med 1.148 tkr					
<b>Not 7 Jämförelsestörande kostnader</b>			<b>Not 9 Koncernens av- samt nedskrivningar</b>		
Exploateringskostnader knutna till markförsäljning enligt not 3			Immateriella anläggningstillgångar		
			Fastigheter och anläggningar		
			Maskiner och inventarier		
			Nedskrivning		
			<b>Summa</b>		
<b>Not 8 Av-samt nedskrivningar</b>					
Immateriella anläggningstillgångar	1,9	1,9	Immateriella anläggningstillgångar	2,0	2,1
Fastigheter och anläggningar	31,3	30,2	Fastigheter och anläggningar	134,9	136,3
Maskiner och inventarier	6,1	6,9	Maskiner och inventarier	9,4	10,2
Nedskrivning	0,0	0,0	Nedskrivning	5,7	0,0
<b>Summa</b>	<b>39,3</b>	<b>39,1</b>	<b>Summa</b>	<b>152,0</b>	<b>148,6</b>
<b>Not 10 Skatteintäkter</b>					
Allmän kommunalskatt	1 991,4	1 920,3			
Skatteavräkning innevarande år	-19,2	-2,7			
Skatteavräkning förutvarande år	1,1	-6,3			
<b>Summa</b>	<b>1 973,2</b>	<b>1 911,2</b>			

KOMMUNEN			KONCERNEN		
(mnkr)	2019	2018	(mnkr)	2019	2018
<b>Not 11 Generella statsbidrag och utjämning</b>					
Kostnadsutjämning	40,6	40,9			
Inkomstutjämning	38,7	46,6			
Regleringsbidrag	31,4	6,9			
Strukturbidrag	0,0	0,0			
Kommunal fastighetsavgift	97,4	93,0			
Utjämningsbidrag LSS	21,5	21,6			
Övriga bidrag från staten	9,6	19,7			
<b>Summa</b>	<b>239,2</b>	<b>228,8</b>			
<b>Not 12 Finansiella intäkter</b>			<b>Not 13 Koncernens finansiella intäkter</b>		
Ränteintäkter	2,3	2,3	Ränteintäkter	2,3	2,3
Realiserade vinster på värdepapper	2,4	37,5	Realiserade vinster på värdepapper	2,4	37,5
Orealiserade vinster, ökat värde	45,5	0,0	Orealiserade vinster, ökat värde	45,5	0,0
Återföring av tidigare nedskrivning	12,4	0,0	Återföring av tidigare nedskrivning	12,4	0,0
Borgensavgifter	11,5	11,6	Borgensavgifter	0,0	0,0
Övriga finansiella intäkter	0,1	0,2	Övriga finansiella intäkter	0,6	0,8
<b>Summa</b>	<b>74,2</b>	<b>51,5</b>	<b>Summa</b>	<b>63,2</b>	<b>40,6</b>
<b>Not 14 Finansiella kostnader</b>			<b>Not 15 Koncernens finansiella kostnader</b>		
Räntor på lån och borgensavg	0,0	0,0	Räntor på lån och borgensavgift	33,8	33,5
Räntor på pensionsskuld	1,8	1,8	Räntor på pensionsskuld	1,8	1,8
Nedskrivning av värdepapper	0,0	12,4	Nedskrivning av fin. omsättningstillg.	0,0	12,4
Övriga finansiella kostnader	0,7	2,1	Övriga finansiella kostnader	0,7	2,3
<b>Summa</b>	<b>2,6</b>	<b>16,3</b>	<b>Summa</b>	<b>36,3</b>	<b>50,0</b>
<b>Not 16 Särredovisningar</b>					
Inga särredovisningar upprättas inom kommunen eftersom den affärsverksamhet som behöver särredovisas enligt lag bedrivs i bolagsform.					
<b>Not 17 Immateriella anläggningstillgångar</b>			<b>Not 18 Koncernens immateriella anläggningstillg</b>		
Ingående balans	5,2	4,8	Ingående balans	5,4	5,2
Nyanskaffning	1,0	2,4	Nyanskaffning	1,0	2,4
Avskrivning	-1,9	-1,9	Avskrivning	-2,0	-2,1
Nedskrivning/utrangering	0,0	0,0	Nedskrivning/utrangering	0,0	0,0
<b>Utgående balans</b>	<b>4,4</b>	<b>5,2</b>	<b>Utgående balans</b>	<b>4,4</b>	<b>5,4</b>
Ursprungligt anskaffningsvärde	17,6	16,5	Ursprungligt anskaffningsvärde	18,8	17,6
Ackumulerade avskrivningar	-13,2	-11,2	Ackumulerade avskrivningar	-14,4	-12,1
<b>Bokfört värde</b>	<b>4,4</b>	<b>5,2</b>	<b>Bokfört värde</b>	<b>4,4</b>	<b>5,4</b>
Egenutvecklade immateriella anläggningstillgångar avser uppbyggnad av kartdatabas. För denna tillämpas linjär avskrivning med nyttjandeperiod av 3 år.					
Förvärvade immateriella anläggningstillgångar avser licens för kommunens ekonomisystem. Linjär avskrivning tillämpas med nyttjandeperiod 12 år, pga att avtalsperioden är 12 år.					
1 prisbasbelopp används som gräns för väsentlig värde					
Beräknad genomsnittlig nyttjandeperiod är 4,2 år					

KOMMUNEN			KONCERNEN		
(mnkr)	2019	2018	(mnkr)	2019	2018
<b>Not 19 Fastigheter och tekniska anläggningar</b>			<b>Not 20 Koncernens fastigheter och tekn anläggning</b>		
Ingående balans	704,8	728,2	Ingående balans	3 839,7	3 757,7
Nyanskaffning	33,1	23,7	Nyanskaffning	275,2	235,6
Avskrivning	-31,3	-30,2	Avskrivning	-134,9	-136,3
Nedskrivning/utrangering	0,0	-17,0	Nedskrivning/utrangering	0,0	-17,1
<b>Utgående balans</b>	<b>706,5</b>	<b>704,8</b>	<b>Utgående balans</b>	<b>3 980,1</b>	<b>3 839,8</b>
Ursprungligt anskaffningsvärde	1031,0	997,9	Ursprungligt anskaffningsvärde	5 759,1	5 458,3
Ackumulerade avskrivningar	-324,4	-293,1	Ackumulerade avskrivningar	-1 779,0	-1 618,5
<b>Bokfört värde</b>	<b>706,5</b>	<b>704,8</b>	<b>Bokfört värde</b>	<b>3 980,1</b>	<b>3 839,8</b>
Linjär avskrivning tillämpas					
Tillgångarna värderas till anskaffningsvärde minskat med planenliga avskrivningar. Vid bedömning av nyttjandeperiod görs en uppskattning av anläggningens ekonomiska livslängd utifrån de förutsättningarna den specifika anläggningen har.					
Beräknad genomsnittlig nyttjandeperiod är 30,7 år					
<b>Not 21 Maskiner och inventarier</b>			<b>Not 22 Koncernens maskiner och inventarier</b>		
Ingående balans	19,2	20,3	Ingående balans	27,6	30,1
Nyanskaffning	2,3	5,8	Nyanskaffning	9,8	7,6
Avskrivning	-6,1	-6,9	Avskrivning	-9,4	-10,1
Nedskrivning/utrangering	0,0	0,0	Nedskrivning/utrangering	0,0	0,0
<b>Utgående balans</b>	<b>15,3</b>	<b>19,2</b>	<b>Utgående balans</b>	<b>28,1</b>	<b>27,6</b>
Ursprungligt anskaffningsvärde	73,2	70,9	Ursprungligt anskaffningsvärde	120,6	110,8
Ackumulerade avskrivningar	-57,8	-51,7	Ackumulerade avskrivningar	-92,5	-83,2
<b>Bokfört värde</b>	<b>15,3</b>	<b>19,2</b>	<b>Bokfört värde</b>	<b>28,1</b>	<b>27,6</b>
Linjär avskrivning tillämpas					
Tillgångarna värderas till anskaffningsvärde minskat med planenliga avskrivningar. Vid bedömning av nyttjandeperiod görs en uppskattning av anläggningens ekonomiska livslängd utifrån de förutsättningarna den specifika anläggningen har.					
1 prisbasbelopp används som gräns för inventarie					
Beräknad genomsnittlig nyttjandeperiod är 6,6 år					
<b>Not 23 Övriga materiella anläggningstillg</b>			<b>Not 24 Koncernens övriga materiella anläggningstillg</b>		
Posten utgörs av pågående arbeten inom kommunen vid årsskiftet, det vill säga investeringar som ännu inte avslutats. Dessa skrivs inte av ännu.			Posten utgörs av pågående arbeten inom koncernen vid årsskiftet, det vill säga investeringar som ännu inte avslutats.		
<b>Not 25 Värdepapper och andelar</b>			<b>Not 26 Koncernens värdepapper och andelar</b>		
Vårljus AB	0,4	0,4	Vårljus AB	0,4	0,4
Stockholmsregionens Försäkring	3,8	3,8	Stockholmsregionens Försäkring	3,8	3,8
Visit Roslagen AB	0,1	0,1	Visit Roslagen AB	0,1	0,1
Inera AB	0,0	0,0	Inera AB	0,0	0,0
Långängens Förvaltnings AB	30,5	30,5	Långängens Förvaltnings AB	30,5	30,5
ÖGAB Fastighet 6 AB	39,6	39,6	ÖGAB Fastighet 6 AB	39,6	39,6
Österåkers återvinningscentral AB	5,7	5,7	Österåkers återvinningscentral AB	5,7	5,7
Roslagsvatten AB	2,3	2,3	HBV förening	0,1	0,1
Armada Fastighets AB	42,6	42,6	Sågra Fastighets AB	0,0	9,6
<b>Summa</b>	<b>125,0</b>	<b>125,0</b>	<b>Summa</b>	<b>80,1</b>	<b>89,7</b>

KOMMUNEN			KONCERNEN		
(mnkr)	2019	2018	(mnkr)	2019	2018
<b>Not 27 Bidrag för utbyggnad av infrastruktur</b>					
Projekt Breddning av väg 276	9,0	9,0			
upplöst belopp	-0,7	-0,4			
<b>Bokfört värde</b>	<b>8,3</b>	<b>8,6</b>			
Projekt Roslagsbanans förlängning	418,0	418,0			
upplöst belopp	-20,0	-10,0			
<b>Bokfört värde</b>	<b>398,0</b>	<b>408,0</b>			
<b>Not 28 Kortfristiga fordringar</b>			<b>Not 29 Koncernens kortfristiga fordringar</b>		
Kundfordringar	34,2	59,5	Kundfordringar	50,6	49,9
Interimsfordringar	180,2	162,7	Interimsfordringar	201,0	188,4
Övriga kortfristiga fordringar	22,1	24,2	Övriga kortfristiga fordringar	71,6	60,4
<b>Summa</b>	<b>236,5</b>	<b>246,4</b>	<b>Summa</b>	<b>323,3</b>	<b>298,8</b>
<b>Not 30 Kortfristiga placeringar</b>					
Marknadsvärde pensionsportföljen;					
- nominella räntor	86,5	99,4			
- realräntepapper	7,2	7,5			
- svenska aktier	23,9	12,0			
- utländska aktier	71,4	39,4			
- globala strukturerade produkter	0,0	0,0			
- svenska strukturerade produkter	0,0	0,0			
- likvida medel	0,3	7,8			
<b>Summa</b>	<b>189,3</b>	<b>166,2</b>			
Marknadsvärde överlikviditetsportföljen;					
- nominella räntor	304,4	338,3			
- realräntepapper	0,0	0,0			
- svenska aktier	33,3	7,0			
- utländska aktier	112,5	65,5			
- globala strukturerade produkter	0,0	0,0			
- svenska strukturerade produkter	0,0	0,0			
- likvida medel	0,0	0,3			
<b>Summa</b>	<b>450,1</b>	<b>411,0</b>			
<b>Not 31 Eget kapital</b>			<b>Not 32 Koncernens eget kapital</b>		
<b>Förändring av eget kapital</b>			<b>Förändring av eget kapital</b>		
Ingående värde	1 269,4	1 265,5	Ingående värde	1 422,6	1 395,0
Periodens resultat	67,6	3,9	Periodens resultat	124,2	26,7
Direktbokningar mot eget kap	0,0	0,0	Direktbokningar mot eget kap	0,0	0,8
<b>Utgående värde</b>	<b>1 337,0</b>	<b>1 269,4</b>	<b>Utgående värde</b>	<b>1 546,8</b>	<b>1 422,6</b>
<b>Uppdelning av eget kapital</b>					
Resultatutjämningsreserv	179,6	179,6			
Övrigt eget kapital	1 157,4	1 089,8			
- varav reserverat för pensioner	699,2	699,2			
<b>Utgående eget kapital</b>	<b>1 337,0</b>	<b>1 269,4</b>			
<b>Not 33 Avsättningar för pensioner</b>			<b>Not 34 Koncernens avsättningar för pensioner</b>		
Avsättning för pension, anställda	177,2	154,9	Avsättning för pension, anställda	178,4	156,1
Avsättning för pension, förtroendevalk	14,6	11,4	Avsättning för pension, förtroendevalk	14,6	11,4
Avsättning för visstidspension, anställda	0,0	0,0	Avsättning för visstidspension, anställda	0,0	0,0
Löneskatt på ovan	46,5	40,3	Löneskatt på ovan	46,8	40,7
<b>Summa</b>	<b>238,3</b>	<b>206,6</b>	<b>Summa</b>	<b>239,7</b>	<b>208,1</b>



KOMMUNEN			KONCERNEN		
(mnkr)	2019	2018	(mnkr)	2019	2018
IB	206,6	182,1	IB	208,1	183,6
Ökning löneskatt	6,2	4,8	Ökning löneskatt	6,2	4,7
Finansiell kostnad	1,9	1,6	Finansiell kostnad	1,9	1,6
Indexjustering	4,8	2,3	Indexjustering	4,7	2,3
Nya beslut	0,0	1,1	Nya beslut	0,0	1,1
Nyintjänad pension	24,2	19,4	Nyintjänad pension	24,2	19,4
Utbetalningar	-5,3	-4,6	Utbetalningar	-5,3	-4,6
<b>UB</b>	<b>238,3</b>	<b>206,6</b>	<b>UB</b>	<b>239,7</b>	<b>208,1</b>
Aktualiseringsgraden uppgår till 79,0 %					
<b>Not 35 Långfristiga skulder</b>			<b>Not 36 Koncernens långfristiga skulder</b>		
Balanserade investeringsbidrag	79,0	81,7	Balanserade investeringsbidrag	79,0	81,7
Lån i bank och kreditinstitut	0,0	0,0	Lån i bank och kreditinstitut	2 945,9	3 011,7
Övriga långfristiga skulder	5,6	5,6	Övriga långfristiga skulder	458,9	376,1
<b>Summa</b>	<b>84,6</b>	<b>87,3</b>	<b>Summa</b>	<b>3 483,8</b>	<b>3 469,6</b>
<b>Not 37 Kortfristiga skulder</b>			<b>Not 38 Koncernens kortfristiga skulder</b>		
Leverantörsskulder	134,9	168,7	Leverantörsskulder	152,2	187,9
Interimsskulder	280,8	283,8	Interimsskulder	317,4	332,5
Personalens skatter och avg	15,6	15,0	Personalens skatter och avg	15,6	16,3
Övriga kortfristiga skulder	27,3	26,1	Övriga kortfristiga skulder	378,7	364,6
<b>Summa</b>	<b>458,5</b>	<b>493,6</b>	<b>Summa</b>	<b>863,8</b>	<b>901,2</b>
Väsentliga inkomstgrupper av förutbet intäkter och andra inkomster som ingår i kortfristiga skulder;					
Statsbidr Migrationsverket per individ	26,2	24,8			
periodiseras linjärt över 3,0 år från individens ankomst					
Skolverket statsbidr återbet året efter	4,9	0,0			
Skolverket statsbidr intäkt året efter	3,4	0,9			
SKR ev återbet året efter	2,5	0,0			
SKR intäktsförs året efter	0,4	2,4			
Bidrag från Arbetsförmedlingen för extratjänster, intäktsförs året efter	1,2	1,3			
Övr projektbidrag intäktsförs året efter	2,2	8,9			
Kulturrådet, intäktsförs året efter	0,4	1,1			
<b>Not 39 Pensionsskuld inom linjen</b>					
Pension för anställda	537,0	558,0			
Pension för förtroendevalda	2,6	2,2			
Löneskatt på ovan	130,9	135,9			
<b>Summa</b>	<b>670,6</b>	<b>696,2</b>			
IB	696,2	706,2			
förändring löneskatt	-5,0	-2,0			
uppräknig/indexjustering	17,6	11,7			
övrigt post	-5,0	13,7			
nyintjänad pension	0,3	-1,6			
utbetalningar	-33,4	-31,8			
<b>UB</b>	<b>670,6</b>	<b>696,2</b>			
- varav reserverat under eget kapital	699,2	699,2			

Visstidspension avser 1 personer 2018

KOMMUNEN			KONCERNEN		
(mnkr)	2019	2018	(mnkr)	2019	2018
<b>Not 40 Borgensförbindelser</b>					
Armada-koncernen	2 859,7	2 914,6			
Roslagsvatten AB	13,0	13,0			
Österåkersvatten AB	396,9	396,9			
Kommunalt förlustansvar småhus	0,1	0,2			
Övrigt	0,0	0,8			
<b>Summa</b>	<b>3 269,7</b>	<b>3 325,4</b>			

Den samlade risken för kommunens borgensförbindelser bedöms mycket låg då nästan hela förbindelsen avser gentemot kommunala dotterföretag. Här har kommunen en bra insyn samt kan bedöma att företagen har en solid ekonomisk grund.

**Not 41 Övriga ansvarförbindelser**

Posten utgörs av summan av de kommande årens förfallobelopp enligt kommunens befintliga hyresavtal som överstiger 3 år.

upp till 1 år	24,8	23,3
mellan 1 och 5 år	91,4	88,0
över 5 år	43,2	60,6
<b>Summa</b>	<b>159,4</b>	<b>171,9</b>

**Not 42 Väsentliga händelser**

I finansieringsanalysen bedömer kommunen att det inte finns några väsentliga händelser som avviker ifrån det normala.

# Redovisningsprinciper

## Pensionsskuld

Pensionsskulden är den beräknade framtida skuld som kommunen har till arbetstagare och pensionstagare. Den samlade pensionsskulden återfinns under raderna avsättningar för pensioner, kortfristiga skulder och under raden ansvarsförbindelse, enligt den så kallade blandmodellen. Den del av avsatta pensionsmedel som överstiger 189,3 mnkr är återlånade till verksamheten. Kommunen har beslutat att från och med 1998 årligen betala hela det årliga intjänandet av pensionen för individuell avsättning. Under ansvarsförbindelser finns de pensionsförpliktelser som har tjänats in av arbetstagare och pensionstagare före 1998. Dessa räknas årligen upp enligt fastställt index och reduceras med årets utbetalningar till pensionstagarna. Samtliga pensionsskulder är beräknade utifrån RIPS, SKR:s beräkningsprinciper för pensioner. Sedan 2014 har även pensioner avseende förtroendevalda beräknats årligen och ingår i räkenskaperna.

## Semesterlöneskuld

De anställdas fordran på kommunen i form av intjänad semester, samt ej kompenserad övertid, har skuldbokförts som kortfristig skuld. Skulden baseras på konstaterat utfall vid respektive bokslut. För 2019 konstateras att skulden minskat med 2,5 mnkr och uppgick vid årets slut till 60,0 mnkr.

## Anläggningstillgångar

Från 2010 har investeringsbidrag av ett större värde balanserats separat och anläggningstillgångarna upptas till bruttoanskaffningsvärde. Som ett större värde har 1,0 mnkr använts som riktvärde. Investeringsbidragen periodiseras över anläggningarnas ekonomiska livslängd.

Det bokförda värdet utgörs av anskaffningsvärdet minskat med planmässiga avskrivningar. Som gränsvärde för att klassas som investering har använts 1 pbb (prisbasbelopp). Inom immateriella tillgångar finns dels intern upparbetade, i form av kartdatabas, dels externt förvärvade i form av olika IT-system.

Från 2017 är anläggningsreskontra med systemstöd tagen i bruk. Detta innebär att icke avslutade investeringar per årsskiftet återfinns i balansräkningen under posten Övriga materiella anläggningstillgångar som pågående arbete.

## Komponentredovisning

Under 2015 färdigställdes arbetet med att dela upp större befintliga anläggningar på väsentliga komponenter. Som gränsvärde för större anläggningar användes 1,0 mnkr. Vid arbetet med att dela upp äldre anläggningar i komponenter användes fördelningsnycklar framräknade av samhällsbyggnadsförvaltningen. För unika anläggningar gjordes separata bedömningar. Sedan 2015 har nyanskaffningar delats upp på komponenter vid aktivering. Separata bedömningar ligger till grund för fördelning på komponenter för alla anläggningar från 2015. Komponentredovisning har också fullt ut genomförts i båda dotterföretagen.

## Exploateringsstillgångar

Vid bokslut bedöms vilka nedlagda utgifter och inkomster som skall avslutas mot resultatet och vilka som skall balanseras i väntan på ytterligare utgifter och inkomster. Tabell under avsnittet Exploateringsredovisning visar ingående balanserade värden, årets totala utfall inom exploateringsredovisningen samt resultatförda belopp 2019 fördelat över exploateringsområden.

## Avskrivningar

Avskrivning påbörjas samma månad som en anläggning tagits i bruk. Avskrivningstider beräknas utifrån den aktuella anläggningstillgångens uppskattade ekonomiska livslängd. För anläggningar av ett större värde (över 1,0 mnkr) som innehåller olika komponenter med olika ekonomisk livslängd görs en uppdelning där varje komponent skrivs av separat.

Rak avskrivning tillämpas. Följande avskrivningstider tillämpas om inte det enskilda fallet föranleder någon avvikelse:

- Internt upprättade kartor – 3 år
- Licenser för förvärvade system – avtalstiden
- Investeringar i gator och vägar – individuella bedömningar, dock längst 60 år
- Inventarier i kontors- respektive verksamhetsmiljö – 10 år/5 år
- Investeringar i IT-hårdvara – 3 år
- Konst och mark skrivs inte av

## Sammanställd redovisning

I den sammanställda redovisningen ingår för 2019 Österåkers kommun, Armada Fastighets AB (100 procent) samt Roslagsvatten AB (43,9 procent). Detsamma gäller jämförelseår 2018.

Den sammanställda redovisningen upprättas enligt förvärvsmetoden med proportionell konsolidering. I enlighet med den proportionella konsolideringen har endast ägda andelar av räkenskapsposterna för de kommunala ej helägda företagen tagits in i koncernredovisningen. Vid konsolidering har de civilrättsliga underkoncernernas bokslut används enligt alternativregeln i

Rekommendationen om sammanställd redovisning. Inom koncernen förekommer handel mellan bolagen. Eliminering av intäkter/kostnader samt fordringar/skulder som bygger på inlämnade uppgifter från bolagen har gjorts för att ge en rättvisande bild av koncernens totala ekonomi. Utöver detta har även övriga kända transaktioner såsom utdelningar, innehav av aktier och dylikt eliminerats. Under 2016 samt 2017 skedde förvärv av tre helägda bolag. Dessa har dock inte konsoliderats i den sammanställda redovisningen på grund av sin ringa balansomslutning.

## Leasing

Finansiella leasingavtal finns för bilar, dels tre som används i verksamheten, dels ett antal förmånsbilar för förvaltnings- och avdelningschefer. Operationella leasingavtal med avtalsperiod om upp till 36 månader förekommer gällande datorer, kopiatorer samt bilar. Dessa lämnas inga tilläggsupplysningar om då avtalen inte överstiger 3 år.

Tidigare år har hyresavtal med extern motpart tagits upp som ansvarsförbindelse. Från 2015 har även hyresavtal med kommunägda fastighetsbolaget Armada noterats i underlaget. För 2019 finns dock endast externa avtal med, då samtliga hyresavtal med Armada omfattar maximalt 3 år. Som ansvarsförbindelse finns 2019 nuvärdet av framtida hyresåtaganden gällande lokaler oavsett hyresvärd där avtalstiden överstiger 3 år.

## Skatteintäkter

Skatteintäkterna gällande 2019 är periodiserade enligt SKRs decemberprognos i enlighet med RKR 4.2. Slutavräkningen för 2018 är bokförd enligt slutreglering i januari 2020.

## Avsättningar

I balansräkningen finns avsättning för pensioner samt en före detta stiftelse, vilken lyfts in till kommunen under 2017. Kommunens bedömning är att båda dessa avsättningar lever upp till definitionen av begreppet avsättning även med de nya hårdare kraven.

## Osäkra kundfordringar

I bokslut 2019 har reserv för osäkra kundfordringar gjorts omfattande 100 procent av de fordringar som är äldre än 6 månader.

## Avgångsvederlag

Avtal om avgångsvederlag kostnadsförs vid avtalstillfället oavsett utbetalningstidpunkt förutsatt att ingen annan motprestation krävs av den anställda mer än att anställningen upphör.

## Kortfristiga placeringar

De medel som kommunen under 2012 med hjälp av Söderberg & Partners har placerat för kommande pensionskostnader klassas som en värdepappersportfölj. Under 2014 investerades dessutom 300 mnkr i separat portfölj för överlikviditet. Denna utökades under 2017 med ytterligare 100 mnkr. Bokföringsmässigt är respektive portfölj uppdelad på anskaffningsvärde, dvs ursprungligt anskaffningsvärde samt anskaffningsvärde i samband med återinvesterad utdelning och ränta, och värdering.

Från 2019 ska portföljerna värderas till marknadsvärde på balansdagen enligt Lag om kommunal bokföring och redovisning. Den orealiserade värdeökningen är bokförd som värdering enligt ovan. Då marknadsvärdet 2018 sjönk inför bokslutsdagen under anskaffningsvärde upptogs portföljerna även 2018 till marknadsvärde, men då som en effekt av LVP, lägsta värdets princip. Detta innebär att jämförelsetalen inte behövt justerats med anledning av de nya bestämmelserna.

Marknadsvärde för de ingående tillgångsslagen redovisas i not till båda värdepappersportföljerna.

## Direktbokning mot eget kapital

Under 2019 eller jämförelseåret 2018 har inga bokningar gjorts direkt mot eget kapital.

## Avvikelse från rekommendationer

Under 2018 slog de redovisningsmässiga effekterna av kommunens ingångna avtal med Sverigeförhandlingen igenom. Kommunen valde att balansera beslutat bidrag till Roslagsbanans utbyggnad i enlighet med gällande lagstiftning. Dock har kommunen valt att inte periodisera linjärt över 25 år utan istället enligt beslut från fullmäktige resultatfört 10 mnkr per år både 2018 och 2019. De redovisningsmässiga effekterna av detta är på balansräkningen att avsättningen visar ett högre värde om 13,4 mnkr och på resultaträkningen en lägre kostnad om 6,7 mnkr för 2019.

# Miljöredovisning

## Allmänt

Inför 2018 togs de första stegen mot att integrera kommunens miljömål i respektive nämnds resultatmål. Syftet är att erhålla en mer sammanhängande målprocess. För att samordna och stötta miljömålsarbetet finns en kommunövergripande miljömålsgrupp med representanter från samtliga förvaltningar. Kommunens miljömål har genomlysts inom varje nämnd under ledning av miljösamordnare på strategiska planeringsenheten. De kommunala miljömålen löpte ut 2019, men har förlängts av Kommunfullmäktige över 2020.

En utveckling av miljömålsarbetet mot ett bredare hållbarhetsarbete har inletts under året, inom ramen för Agenda 2030. Ett beslut om framtagandet av ett hållbarhetsramverk har tagits i Kommunfullmäktige för att kunna hantera såväl övergripande miljö- och hållbarhetsmål, som mer detaljerade styrdokument.

Nedan redovisas ett urval av slutförda och pågående aktiviteter för vart och ett av de målområden som återfinns i Österåkers miljömål 2016-2019.

## Klimat och luft

*Målområde Klimat och luft innehåller kommunens mål gällande koldioxidutsläpp, energi och transporter.*

Under Teknisk nämnd har, utifrån den nyligen antagna transportstrategin, arbetet med en mer konkret åtgärdsinriktad trafik- och mobilitetsplan drivits. Planen ska bidra till målet att prioritera gång-, cykel- och kollektivtrafik i kommunens planering och därmed leda till lägre koldioxidutsläpp per invånare. Åtgärder kring förbättrad kollektivtrafik har genomförts på flera platser, bland annat med tillgänglighets- och säkerhetsåtgärder samt förbättrad infartsparkering med koppling till kollektivtrafik. En cykelväg har anlagts längs Roslagsbanan, vilket nu förbinder Åkersberga med Täby. Ett tiotal andra betydande cykelvägar har börjat projekteras, anläggas eller förstärkas. Under året har ett antal offentliga laddstolpar för laddning av el- och hybridbilar installerats runt om i kommunen. Dessa kan stimulera att fler köper miljövänliga bilar som inte körs på fossila bränslen

Flera förvaltningar har under året arbetat med att minska resandets belastning på klimatet, bland annat genom att underlätta för digitala möten och distansarbete. Inom socialförvaltningens verksamhet i Alceahuset utvecklas former för att fler möten och utbildningar ska kunna genomföras på distans så att behovet av resor minskar. Även

Kommunstyrelsen och Teknisk nämnd arbetar med att minska den egna klimatbelastningen genom successiv övergång till digitala nämndhandlingar, digitala möten och distansarbete. Teknisk nämnd har också fortsatt med sin kontinuerliga investering i förbättrade styrsystem för belysning.

För att skydda miljön, uppnå ökad hållbarhet i ett livscykelperspektiv samt förbättrad miljöprestanda tar Armada vid inköp och upphandling alltid hänsyn till miljönyttan. Exempel på det är att kontrollera att leverantörer uppfyller ställda miljökrav under upphandlingsförfarandet, samt att kraven efterlevs under avtalstiden och att kontinuerligt arbeta med energioptimering och resurseffektivisering. Även förvaltningarna arbetar med att få med miljökrav i upphandlingsprocessen, exempelvis har socialförvaltningen deltagit i arbetet med riktlinjer för miljökrav i upphandling och samtliga av Vård- och omsorgsnämndens upphandlingar 2019 innehöll miljökrav. Armada kommunicerar miljöfrågor till kunder och hyresgäster i syfte att öka deras medvetenhet och engagemang kopplat till miljö- och hållbarhetsfrågor. Andelen pappersfakturer minskar kontinuerligt då de ersätts av digitala.

Armada är certifierade enligt miljöledningssystemet ISO 14001 och uppgraderade under föregående år det gamla miljöledningssystemet :2004 till det nya :2015. Armada har i samarbetet med SVEFAB vunnit eGains hållbarhetspris för 2019 – ”Sustainable City Award”, för att ha minskat energiförbrukning i Armadas fastigheter.

Under året genomförde Kommunstyrelsen en upphandling av bilpool, varvid fem stycken el-hybridbilar gjorts tillgängliga för tjänsteresor. Under Kommunstyrelsen har också en klimat- och energistrategi för energieffektivisering, energiförsörjning och begränsad klimatpåverkan påbörjats. Österåkers kommun har som mål att minska energianvändningen i kommunens fastigheter. Armada har därför haft som övergripande mål 2016-2020 att sänka energianvändningen med två procent per år fram till 2020. För bostadsfastigheterna pågår fortsatt energioptimering och där har fokus legat på byte av armaturer till mer energieffektiva LED-ljuskällor, samt med närvarostyrning på en del fastigheter. Armada Bostäder har minskat sin elförbrukning med 0,6 procent och fjärrvärmens har också den minskat med 0,6 procent.

I de kommunala verksamhetslokalerna har arbetet med fokus på energi och miljö fortsatt. Två ventilationsaggregat har därför bytts ut i Rydbo gymnastiksal samt på Roslagskulla förskola. Fönster har bytts ut på Margretelundsskolan samt på Smedby förskola. På Solskiftesskolan har konvertering av kylanläggning skett till en koldioxidanläggning på grund av de nya myndighetskraven för freon som har trätt ikraft.

Ett minskat matsvinn bidrar till att minska matproduktionens klimatpåverkan. Utbildningsverksamheterna och måltidsenheten samarbetar därför under läsåret med förutsättningar och implementeringsmöjligheter för ytterligare minskat matsvinn.

Ett annat sätt att bidra till måluppfyllelse är att satsa på information till olika målgrupper i kommunen. Inom Byggnadsnämndens verksamhet informeras byggherrar och andra



intressenter om den miljöpåverkan som följer av olika alternativ, samt om möjligheten att avgiftsfritt konsultera kommunens energi- och klimatrådgivare. Kommunens energi- och klimatrådgivare har under året deltagit i flera utställningar, samt bidragit med rådgivning till privatpersoner och företag när det gäller bland annat solenergi, värmepumpar, energieffektivisering, etcetera.

Miljömedvetenhet och hållbar utveckling ingår i utbildningen av barn och elever i förskolor och skolor, vilket innebär att hållbarhetsfrågorna är levande i det vardagliga arbetet.

## Skärgård, sjöar och vatten

*Målområdet anger bland annat att kommunens sjöar, vattendrag och kustvatten ska ha god ekologisk och kemisk status samt att utbyggnaden i skärgården ska ske varsamt så att natur- och kulturvärden längs kusten bevaras.*

På det strategiska planet pågår ett flertal aktiviteter som sammantaget är viktiga insatser för målområdet. Genom ett samarbete mellan Kommunstyrelsen, Teknisk nämnd, Miljö- och hälsoskyddsnämnden och Roslagsvatten har en ny VA-plan med tillhörande dagvattenstrategi antagits under året. Arbetet med en genomförandestrategi för VA-utbyggnaden har inletts.

Roslagsvatten arbetar kontinuerligt med att genomföra kommunens antagna VA-plan. VA-utbyggnad har under året främst pågått inom Brännbacken, Nyhagen och Linanäs. Planering av genomförande av Åkersberga centrums planprogram pågår, där mycket arbete med förnyelse och förstärkning av befintlig VA-anläggning krävs. Förnyelse av ledningsnätet pågår enligt plan. Under året har bland annat ledningar på Västra Banvägen, Österskär samt vid Söra Bollplan förnyats.

Vid Margretelunds reningsverk pågår en förstudie inför upphandling av ombyggnationer för att möta behovet då antalet invånare ökar. Samtidigt pågår en tillståndsansökan för att eventuellt bygga ett nytt reningsverk som kan ersätta Margretelund på sikt. Beslut har tagits om att ersätta Roslagskulla med ett nytt reningsverk i Östanå och med det en flytt av utsläppspunkten från Loån ut till farleden.

I augusti inträffade en bräddning av avloppsvatten till Sätterfjärden. Orsaken till händelsen var en rad olika faktorer som sammantaget medförde att det säkerhetssystem som byggts upp inte fungerade. Roslagsvatten har sett över vilka åtgärder som ska vidtas för att det inte ska inträffa igen. Det handlar om ändrade rutiner, fortsatt kompetenshöjande åtgärder och förbättrade tekniska lösningar.

Dricksvattnet i kommunen håller enligt Roslagsvatten god kvalitet och försörjningen har pågått utan större avbrott under året. Roslagsvatten arbetar kontinuerligt med att minska mängden tillskottsvatten för att öka livslängden på såväl ledningsnät och pumpstationer, som reningsverk.

Under Kommunstyrelsen har arbetet med ett tematiskt tillägg till översiktsplanen (TÖP) om kust och skärgård fortsatt och under årets inledning har utgångspunkter för arbetet slagits fast. Under sommaren har en omfattande dialog genomförts där flera av öarna besöktes, liksom Åkersberga. Fördjupade utredningar har påbörjats eller fortsatt inom flera områden, bland annat havsmiljöer, bryggplatser, marina näringar och pendelbåt. Under året har kunskap om vattenmiljön sammanställts, tillsammans med Miljö- och hälsoskyddsnämnden, och en kompletterande inventering av vattenmiljön i främst skärgården inletts.

Inom ramen för programarbete med Åkersberga centrum, har detaljerade utredningar för dagvattenhantering genomförts. I ett samarbete med miljö- och hälsoskyddsenheten, planerheten, strategiska avdelningen och Roslagsvatten, samt med konsultstöd, har kommunens kunskapsnivå inom området utvecklats väsentligt. Flera betydande förslag till åtgärder har tagits fram inom programarbetet, med betydelse för vattenkvalitet och miljö kvalitetsnormer (MKN) i kanal och fjärdar.

Miljö- och hälsoskyddsnämnden har bedrivit provtagning av kemisk och ekologisk status i sjöar och vikar, främst under sensommar och höst. Sammanställning av analysresultat, bedömningar och framtagande av åtgärdsförslag har påbörjats med resultaten från den nya provtagningen. Ny utrustning för mätning av syrgashalt har köpts in för att förenkla och effektivisera provtagningen. Miljö- och hälsoskyddsenheten inventerar årligen cirka 200-400 enskilda avloppsanläggningar genom arkivstudier och enkätutskick till fastighetsägare. Tillsyn har skett av 152 anläggningar som ingår i årets inventering och av 18 anläggningar från tidigare års tillsyn. Där brister i funktionen kan konstateras ställer enheten krav på att dessa åtgärdas.

Kommunen deltar genom Kommunstyrelsen och Miljö- och hälsoskyddsnämnden i samverkan inom Åkerströmmens vattenvårdsförbund. Inom ramen för detta har under året en kalkfilteranläggning anlagts för att förbättra vattenmiljön i Smedbyån, vilken invigdes i juli. Utredning av ytterligare åtgärder för ån har inletts.

## Skadliga ämnen och rena kretslopp

*Målområde Skadliga ämnen och rena kretslopp fokuserar bland annat på att de risker som barn och ungdomar utsätts för på grund av skadliga ämnen ska minska samt att dricksvattnet ska vara fritt från skadliga ämnen.*

Genom Kommunstyrelsen har en kemikalieplan utarbetats, vilken antogs under hösten. Syftet är bland annat att minska risker för barn i förskola och skola, liksom att förbättra miljöprestanda inom de kommunala bolagens byggande. Samtliga kommunala förskolor i kommunen har inventerat material och utrustning som barnen kommer i kontakt med och har även utformat en handlingsplan för hur farliga ämnen kan fasas ut. Utfasningen har påbörjats under 2019.

Produktionsutskottet har som mål att öka andelen ekologiskt producerade livsmedel i verksamheten. Utskottet arbetar också aktivt för en effektivare källsortering genom måltidsenheten.

Förskole- och grundskolenämnden fördelar projektmedel inom ramen för den politiska satsningen Jord till bord. Gymnasie- och vuxenutbildningsnämndens ungdomsmottagning är miljödiplomerad av Region Stockholm och källsorterar avfall på mottagningen.

Kultur- och fritidsnämnden stimulerar på olika sätt verksamheter och föreningar att bedriva sina aktiviteter med hänsyn till miljön. Exempelvis har inspektion genomförts av kommunens konstgräsplaner och granulutfällor har installerats där det finns dagvattenbrunnar i anslutning till planerna.

Miljö- och hälsoskyddsnämnden har fokuserat på att regelbundet och via olika kanaler informera fastighetsägare med enskild brunn om vikten av att kontrollera sitt vatten. Detta har resulterat i en hög medvetenhet bland invånarna i nuläget, och tonvikten bedöms övergå alltmer mot rådgivning rörande provtagningen och åtgärder. Utöver detta har Miljö- och hälsoskyddsnämndens tillsyn av tillståndspliktiga och anmälningspliktiga miljöfarliga verksamheterna utförts enligt tillsynsplanen. Exempelvis har tillsyn av bilverkstäder, mindre fordonstvättar, bekämpningsmedel på lantbruk och golfbanor, samt farligt avfall på nedskräpade tomter genomförts.

Tillsyn av hamnar och båtuppställningsplatser avseende förorenad mark, vatten och sediment pågår enligt plan. Den planerade allmänna miljötillsynen av hamnar och marinor har dock inte utförts då de flesta av objekten berörs av tillsynen på förorenad mark.

Tillsyn av kemikalier i varor inom ramen för ett nationellt tillsynsprojekt har påbörjats under 2019 genom inköp av varuprover och analys av innehåll av farliga kemikalier.

Arbetet med misstänkt förorenade områden pågår som planerat. Arbetet med att undersöka källor till förekomsten av PFAS i centrala Åkersberga och kring de ytvatten där höga halter PFAS uppmätts har tagit mer tid än planerat i anspråk. Utredningen har bland annat omfattat användning av brandskum. Utredning av misstänkt förorenade massor på skyttebanor och golfbanor är påbörjad och kommer att fortgå under 2020.

Tillsyn av att PCB-inventering av byggnader sker enligt gällande regler har påbörjats genom utskick av information till fastighetsägare samt beslut med krav på inventering och krav på sanering.

Kommunfullmäktige gav 2018 Miljö- och hälsoskyddsnämnden i uppdrag att ta fram en handlingsplan i samverkan med länsstyrelsen angående avfallshantering från friluftslivet. En inventering av kommunens sopmajor för det rörliga friluftslivet har genomförts. Nästa steg är att samråda med Skärgårdsstiftelsen, Region Stockholm och Stockholms läns länsstyrelse, samt Förpacknings- och tidningsinsamlingen för goda framtida lösningar.

Genom Roslagsvatten samlas matavfall in från hushåll i villor, flerbostadshus samt verksamheter/storkök och restauranger, både kommunala och privata. Det utsorterade matavfallet används till produktion av fordonsgas (biogas) och biomull. Delar av Ljusterö erbjuder idag matavfallsinsamling och en successiv utvidgning sker för att slutligen samla in matavfall på hela ön. Jämfört med samma period 2018 har insamlad mängd matavfall ökat med 3,3 procent. Ett större arbete kring insamlingsmetoder krävs innan insamling av matavfall påbörjas på andra öar i skärgården. Både Länsstyrelsen och Avfall Sverige arbetar för närvarande med utredningar som berör detta, där Roslagsvatten deltar. Registrering av insamling av avfall är nu digitaliserad, både på fastlandet och i skärgården, vilket ökar möjligheterna att styra och följa upp insamlingen. ”Mina sidor” är nu tillgängligt för samtliga abonnenter. Där kan abonnenten gå in och se sina abonnemang, hämtningsdagar, fakturor samt ändra abonnemang. Nytt avtal gällande insamling av slam från enskilda avlopp har tecknats och trädde i kraft 1 januari 2020. Roslagsvatten har även infört en mobil miljöstation där privatpersoner kan lämna sitt farliga avfall, som till exempel färg och andra kemikalier, samt mindre elavfall så som hushållsapparater och tv apparater.

Ett avtal med Returpack har tecknats vilket medför att de ställer upp en Pantamera Expressanläggning på Brännbackens Återvinningscentral, med syftet att öka återvinningen av returflaskor i kommunen. Samråd med Förpacknings- och tidningsinsamlingen kommer hållas tillsammans med representanter för kommunen i syfte att införa fastighetsnära insamling av förpackningar. Den nya förpackningsförordningen har ställt krav på producenterna att samtliga fastigheter ska ha bostadsnära insamling senast 2025.

## Mark, byggande och boende

*Målområdet Mark, byggande och boende behandlar samhällsbyggnadsfrågor, exempelvis trafikplanering, men även kretsloppsfrågor såsom VA och avfallshantering.*

Ett omfattande arbete bedrivs inom området hållbar stadsutveckling, där bland annat ett stort antal medarbetare från flera enheter under Kommunstyrelsen, Teknisk nämnd, Miljö- och hälsoskyddsnämnden samt Roslagsvatten deltar i utbildningar inom ramen för certifieringsmodellen CityLab. Metodiken har främst tillämpats inom projektet Kanalstaden.

Byggnadsnämnden har formulerat mål som syftar till att styra nya bostäder och arbetsplatser till kollektivtrafiknära lägen. I kontakter med byggherrar och andra

målgrupper informeras, utifrån skede, om valmöjligheter med bäring på miljöhänsyn samt även om möjligheten att avgiftsfritt konsultera kommunens energi- och klimatrådgivare gällande till exempel val av uppvärmningskällor, egen elproduktion, etcetera.

Målområdet omfattar även anpassning av samhället till att klara framtida klimatförändringar. Enligt prioritering i kommunens övergripande klimatanpassningsplan, har Kommunstyrelsen låtit genomföra en fördjupad utredning av åtgärder för klimatanpassning för områden som berörs av vatten kring Åkers kanal och Tunafjärden. Utredningen påverkar planeringen för hela Kanalstaden, Åkersberga centrum, Kanalterassen och Slussholmen.

Kommunstyrelsens miljöplanerare och hållbarhetssamordnare har under året deltagit i ett tjugotal planprojekt med olika grader av stöd i miljö- och hållbarhetsfrågor, med syfte att bidra till en snabb och smidig planprocess och en högre grad av hållbarhet. Under året har kvalitet och effektivitet förbättrats avsevärt inom flera områden, bland annat dagvattenhantering, skyfallshantering, miljöbedömning och miljökonsekvensbeskrivning, samt styrning med hållbarhetsprogram.

Under året har Kommunstyrelsen erhållit stöd för ett innovationsprojekt kopplat till möjligheterna att utveckla ett urbant centrum för återvinning, återbruk och mobilitet. Projektet har prövat en plats för ett centrum i Kanalstaden och skissat på en framtidsinriktad och urban hantering av många hållbarhetsfrågor, knutet till ”framtidens återvinningscentral”.

## Natur och biologisk mångfald

*Målområdet Natur och biologisk mångfald lyfter bland annat vikten av tillgång till grönområden av god kvalitet och nyttan av ekosystemtjänster. Dessutom betonas behovet av goda förutsättningar för barn och ungas lärande om ekologi, djur och natur.*

Som en del i det strategiska arbetet för att boende och verksamma i kommunen ska ha god tillgång till parker och natur har ett parkprogram färdigställts inom Teknisk nämnd. Arbetet med ett åtgärdsprogram för Grönplanen har inletts under Kommunstyrelsen. Här har också ett arbete med en uppdatering och kvalitetshöjning av den kommunövergripande naturinventeringen inletts, med fokus på i första hand de delar som berörs direkt av Sverigeförhandlingen och i andra hand de områden som kan vara delar i viktiga ekologiska spridningssamband.

Kommunstyrelsens miljöplanerare har under året haft engagemang i flera planärenden, bland annat gällande säkerställandet av skyddsvärda groddjur intill planprojekt i Svinninge, underlag för naturinventeringar, etcetera. Åtgärdsprogram för grönstrukturen har påbörjats.

Det LONA-projekt (Lokala naturvårdssatsningen) som drivits under flera år, med syfte att utveckla strandängarna kring Täljöviken, har avslutats. Resultatet är ett detaljerat förslag till skötselplan. Utredning av ett möjligt naturreservat runt Täljövikens inre delar har påbörjats. Miljö- och hälsoskyddsnämndens planerade tillsyn av naturreservat löper på enligt plan.

Arbetet med inrättande av biotopskyddsområden har påbörjats med förarbete och val av områden. Projektet utförs av strategiska avdelningen i samarbete med miljö- och hälsoskyddsmyndigheten.

Kommunstyrelsens naturvårdare har under året organiserat ordförandeskap i den Kilsamverkan kommunen medverkar i och har bland annat arrangerat konferens och studieresa, där flera av kommunens förtroendevalda medverkade.

## Agenda 2030

Kommunen deltog under året i FN-förbundets utbildning och nätverk, Glokala Sverige. Under året har medarbetare i kommunen spelat in korta filmer om de olika globala hållbarhetsmålen som visats på intranätet. Ett stort antal medarbetare och förtroendevalda har också valt att ta del av den webbutbildning om de globala målen som Glokala Sverige erbjuder. Flera förvaltningar har genomfört utbildningen systematiskt. Samtliga medarbetare och förtroendevalda bjöds in till en föreläsning om de globala hållbarhetsmålen och kommunstyrelsens ledamöter, tillsammans med utvalda tjänstemän, genomförde en workshop kring de globala målen.

# Barnbokslut

I oktober 2015 antog Kommunfullmäktige en barn- och ungdomspolicy för Österåkers kommun och i juni 2017 beslutade Kommunfullmäktige att samtliga nämnder och styrelser ska redovisa barn- och ungdomsperspektivet i sina respektive verksamheter och processer.

Österåkers barn- och ungdomspolicy anger att:

- Aktuell kunskap och forskning om barn och unga ska ligga till grund för beslut och prioriteringar som rör barn och unga
- Österåkers kommun ska arbeta sektorsövergripande med barnets bästa i centrum i frågor som berör barn och unga
- Österåkers kommun ska erbjuda fortbildning till beslutsfattare, berörda yrkesgrupper samt barn och unga själva för att stärka kunskapen om barns rättigheter
- Österåkers kommun ska stimulera och stötta unga i att själva komma med idéer samt öka deras möjligheter till inflytande i kommunala beslut
- Beslut och åtgärder som rör barn och unga ska följas upp och utvärderas utifrån ett barnrättsperspektiv

Nedan följer en redovisning av hur kommunen arbetar med dessa fem perspektiv.

## **Aktuell kunskap och forskning om barn och unga ska ligga till grund för beslut och prioriteringar som rör barn och unga.**

Det är viktigt att arbetet i kommunens olika verksamheter bygger på beprövad erfarenhet och aktuell forskning. Exempelvis präglar barnperspektivet den övergripande planeringen av nya stadsdelar, där kommunen strävar efter att göra staden tillgängliga för alla grupper. I planeringen tas hänsyn till barns och ungas rörlighet med målet att de ska kunna röra sig tryggt mellan olika platser och på olika tider på dygnet

Inom Socialnämndens förvaltning används Socialstyrelsens utredningsmodell Barns behov i centrum (BBIC), en evidensbaserad struktur för handläggning, genomförande och uppföljning med barnet i centrum. Funktioner samlokaliseras utifrån att väl kunna möta barnets behov av kontinuitet och trygghet.

Forskning visar att barn till föräldrar som har försörjningsstöd löper större risk för utsatthet. Socialnämnden bevakar därför särskilt barns behov av fritidsaktiviteter och rekreation och kan, enligt Socialnämndens riktlinjer, bevilja ekonomiskt bistånd till sådana ändamål utöver riksnormen.

Kommunen arbetar också på olika sätt med att ta reda på hur barn och unga upplever kommunen och dess verksamheter, bland annat genom enkäter riktade till barn och elever. Genom uppföljningsmodellen ”Med målen i sikte” lyfts barnens och elevernas egna röster vilket bland annat ligger till grund för kvalitetsutveckling i verksamheterna. Även Myndigheten för ungdoms- och civilsamhällesfrågors livsstilsenkät om unga (LUPP) genomfördes under 2019. Enkäten genomförs vart tredje år i årskurs 8 och i år 2 på gymnasiet och ger en bild av ungas livssituation i kommunen. Materialet ger både underlag till eventuella beslut som rör unga, samt involverar unga i frågor som engagerar dem.

## **Österåkers kommun ska arbeta sektorsövergripande med barnets bästa i centrum i frågor som berör barn och unga.**

Det finns flera exempel på sektorsövergripande arbete i kommunen där barnets bästa står i centrum. Representanter från utbildningsförvaltningen deltar exempelvis tillsammans med socialförvaltningen och Regionen i BUS-samarbetet (Barn och unga i behov av stödinsatser) för samordning av resurser. Utbildningsförvaltningen och socialförvaltningen samverkar också i arbetet med barn och unga som har problematisk skolfrånvaro. Där har ett gemensamt projekt drivits under 2018 och 2019 för att tillsammans med skolorna i kommunen utarbeta en modell för att minska den problematiska skolfrånvaron. Resultatet av arbetet har hittills varit positivt och majoriteten av de elever som deltagit i projektet har återgått till en skolvardag. Under 2020 kommer modellen att implementeras i det ordinarie arbetet för förvaltningarna.

Näringslivsavdelningen tillsammans med Kultur- och fritidsnämnden har möjliggjort feriearbete för unga, bland annat i konstprojektet Mitt Åkersberga, där unga har skapat offentlig konst i form av filmatiserade berättelser om platser som berör dem i Åkersberga.

Två större sektorsövergripande satsningar inom det sociala preventiva arbetet har startat upp under hösten:

- Toleransprojektet, som är en arbetsmetodik som bygger på en riktad insats för att möta ungdomar och grupper i skolorna som det finns social oro kring.
- ”Tänk högt... tänk efter... tänk om!” är ett projekt med syfte att stärka kunskapen om demokrati och mänskliga rättigheter i dialog. Här är unga med och planerar projektets utformning.

Under 2019 fortsatte arbetet med Förnyselabbet, som arbetar med komplexa samhällsfrågor, i synnerhet kopplat till situationen för unga nyanlända. Involverade var medarbetare från skola, omsorg, fritid och integration.



Inom arbetet med våld i nära relationer sker samverkan mellan enheterna inom socialförvaltningen för att barn som är placerade på skyddat boende ska kunna delta i skola och barnomsorg.

## **Österåkers kommun ska erbjuda fortbildning till beslutsfattare, berörda yrkesgrupper samt barn och unga själva för att stärka kunskapen om barns rättigheter.**

Med anledning av att barnkonventionen blev lag den 1 januari 2020, har Vård- och omsorgsnämnden påbörjat utbildningsinsatser med skriften ”FN:s konvention om barnets rättigheter” (Barnombudsmannen). Personalen har i sina enheter arbetat med artiklarna eller grundprinciperna. Syftet har varit att öka kunskapen om barnets rättigheter och förståelse för hur förvaltningen kan arbeta praktiskt med konventionen. Socialförvaltningen har ett personalutvecklingsprogram, PUP, som bland annat säkerställer att personalen får den kompetensutvecklingen som krävs för att säkerställa ett barnrättsperspektiv.

Socialförvaltningen informerar skolor och andra aktörer om anmälningsplikten varje år. Syftet är att alla som arbetar med barn ska ha god kännedom om hur orosanmälningar kan göras.

Genom FoU Nordosts verksamhet stöttas utvecklingen av kunskapsbaserad praktik och lärandemiljöer för socialtjänsten. I FoUs uppdrag ligger att verka för spridning och implementering av ny kunskap.

Roslagsvatten arbetar med barn och ungdomar som en prioriterad målgrupp. Roslagsvattens reningsverk i Margretelund, samt Brännbackens återvinningscentral är tillgängliga för skolklasser att besöka för att lära sig mer om vattenrening och återvinning. Roslagsvatten fortsätter även att utveckla rörligt material som är mer tillgängligt för barn och ungdomar. I dagsläget publiceras detta på Facebook men det ska också publiceras på bolagets webbplats. Det planeras även för information på webbplats med underlag som kan användas i skolarbetet. Materialet ska uppmuntra till diskussion och idéer till morgondagens lösning för dricksvatten, avloppsrening och avfallshantering.

En kommunövergripande arbetsgrupp kopplad till Barnkonventionen som lag startade upp under 2019. Gruppen sammankallas av Kultur- och fritidsnämndens ungdomslots. Syfte med gruppen är att inventera utbildningsbehov från respektive förvaltning, tillgängliggöra utbildningsmaterial och omvärldsbevaka för att följa utvecklingen när den nya lagen implementeras.

Modellen ”Att möta olikheter” inom Pedagogcentrum syftar till att sprida kunskap kring barn och unga med funktionsvariationer och erbjuda utbildning och metodstöd inom

området. För att höja kompetensen i förskola och skola genomförs i samarbete med Uppsala universitet en utbildning av barnskötare till förskolelärare.

## **Österåkers kommun ska stimulera och stötta unga i att själva komma med idéer samt öka deras möjligheter till inflytande i kommunala beslut.**

Kommunen har på olika sätt arbetat med att stimulera och stötta unga och öka deras möjligheter till inflytande. Ett viktigt organ för ungdomsinflytande är Ungdomsrådet som fungerar som rådgivande till nämnder och tjänstepersoner i frågor vilka rör kommunens unga. Ungdomsrådet kan på så vis påverka kommunens planering och utveckling och ungas synpunkter och intressen tas till vara.

På näringslivsavdelningen har entreprenörskap i skolan varit fortsatt prioriterat under året. Alla åldersgrupper har varit i fokus med exempelvis teater för förskolebarn, utbildning av förskolepedagoger och ”Innovation Race” för grundskolan. Antalet elever på gymnasiet som driver UF-företag är cirka 200.

Miljö- och hälsoskydds enheten har samarbetat med Österåkers gymnasium vilket har lett till att gymnasieelever i samverkan med avdelningen utfört biotopprover från fisk i Solbergasjön och Valsjön inom ramen för sitt specialarbete.

Sommarens konstprojekt Mitt Åkersberga gav unga möjligheten att beskriva kommunen utifrån sitt perspektiv. Projektet gav dem även möjlighet att presentera detta perspektiv för kommunens politiker, producera sitt eget konstverk och utbildas i ett hantverk.

Kultur- och fritidsnämndens bidrag Ungas egen organisering har delats ut till sex olika projekt. Flera av projekten genomförs i samverkan med fritidsgårdarna och fältgruppen, vilket ger möjlighet för unga att få feedback och uppmuntran under projektets gång.

Med statligt bidrag för gratis sommarlovsaktiviteter genomfördes Sommarklubb för fjärde året. På sommarklubb får alla barn skapa, prova på olika aktiviteter och möta nya vänner. Verksamhetens tre veckor sammanfattades 2019 i en kort film som presenterade Sommarklubb utifrån Barnkonventionens artikel 12 och 31. Sommarklubb är från och med 2020 en permanent verksamhet i kommunen.

Inom myndighetsutövning enligt LSS är barnperspektivet en viktig del. När en handläggare ska utreda ett behov som påverkar barn ingår det att träffa barnet för att barnet ska komma till tals och för att få en bild av barnets perspektiv. Här ingår att använda olika metoder för att kommunicera med barnet. Under året har ett utvecklingsarbete pågått med bildstöd i samtalen med hjälp av läsplatta. I metoden Signs of Safety ingår verktyg för att inkludera barn, familj och nätverk för att säkerställa ett långsiktigt barnskydd.

## **Beslut och åtgärder som rör barn och unga ska följas upp och utvärderas utifrån ett barnrättsperspektiv.**

Ett tydligt mål i både utbildningsverksamheterna och vård- och omsorgsverksamheterna är att barn och ungas inflytande och delaktighet i enlighet med styrdokumentet ska öka.

Kompetensutveckling inom utbildningsverksamheterna utgår från behov identifierade i det systematiska kvalitetsarbetet och insatserna ska vila på vetenskap och beprövad erfarenhet. Beslut och åtgärder som rör barn och unga följs upp i huvudmannens systematiska kvalitetsarbete.

Inom individ- och familjeomsorgsarbetet tillhandahåller SKR och Rådet för främjande av kommunala analyser (RKA) en enkät för årliga brukarundersökningar, vilka kommunen använder sig av. Ungdomar som är 13 år eller äldre erbjuds att delta och 17 ungdomar valde att göra det under året. Socialförvaltningen gör ytterligare en brukarundersökning inom övriga verksamhetsområden, där också ungdomar som är 13 år eller äldre erbjuds att delta. I den undersökningen har totalt nio ungdomar valt att delta under 2019.

I och med att Barnkonventionen blir lag har mycket av årets Kultur- och fritidsnämndens utvecklingsarbete tillsammans med Stockholmsidrotten varit fokuserat kring detta. Idrottens styrdokument genomsyras redan av Barnkonventionen, dock förbereds det för en mer noggrann uppföljning av verksamhet som får kommunalt bidrag, för att säkerställa att konventionen efterföljs.