

# Bilaga 12 - Åtgärder för skyddade arter vid genomförande av detaljplanen för Näsängen etapp 1

## 1 BAKGRUND

Denna bilaga till exploateringsavtalet syftar dels till att precisera de specifika åtgärder som ska vidtas för att förhindra att fågel- och fladdermusarter dödas eller skadas, dels beskriva skyddsåtgärder som ska vidtas för säkerställande av kontinuerlig ekologisk funktion (KEF) för fågel- och fladdermusarter. Åtgärderna utgår från de föreslagna åtgärder som finns beskrivna i bilaga 8 till miljökonsekvensbeskrivningen (*Förslag till åtgärder för skyddade arter*) samt skötselplanen som tillhör detaljplanen för Näsängen och skötselplanen för Täljövikens strandängar. Skötselplanen för Täljövikens strandängar beslutas i samband med att detaljplanen antas.

Exploateringen påbörjas genom utbyggnad av huvudgatan.

Åtgärderna är uppdelade i fem kategorier; åtgärder för att förhindra att fåglar dödas eller skadas, skyddsåtgärder för kontinuerlig ekologisk funktion (KEF) för fågelarter, åtgärder för att förhindra att fladdermöss dödas eller skadas, skyddsåtgärder för kontinuerlig ekologisk funktion (KEF) för fladdermusarter och dokumentation och uppföljning.

## 2 ÅTGÄRDER FÖR ATT HINDRA ATT FÅGLAR DÖDAS ELLER SKADAS

### *Tidsbegränsningar av exploateringsåtgärder*

- 2.1 Avverkningar av träd, röjningar av trädplantor, sly och buskar, liksom schaktning av markvegetation får inte ske under perioden 15 mars till 31 juli eftersom det är förbjudet att skada eller döda fåglar, vilket dessa åtgärder kan leda till om de utförs under fåglarnas häckningsperiod.

### *Inventeringar av mindre hackspett*

- 2.2 Inventering av förekomst av mindre hackspett ska påbörjas närmaste häckningssäsong efter att detaljplanen har vunnit laga kraft och utförs årligen t.o.m. två häckningssäsonger efter att sista slutbesked har utfärdats.
- 2.3 Ifall inventeringen något år visar att mindre hackspett häckar inom detaljplaneområdet ska åtgärder vidtas för att undvika att häckningen störs av byggarbeten. Ett lämpligt skyddsavstånd från häckningsplatsen(erna) ska bestämmas och inom detta avstånd ska inga störande aktiviteter genomföras under hackspettens häckningssäsong, från den 1 mars till den 31 juli.

### 3 SKYDDSÄTGÄRDER FÖR KONTINUERLIG EKOLOGISK FUNKTION (KEF) FÖR FÅGELARTER

#### *Fågelholkar (åtgärden genomförs i samråd med ekologisk expertis)*

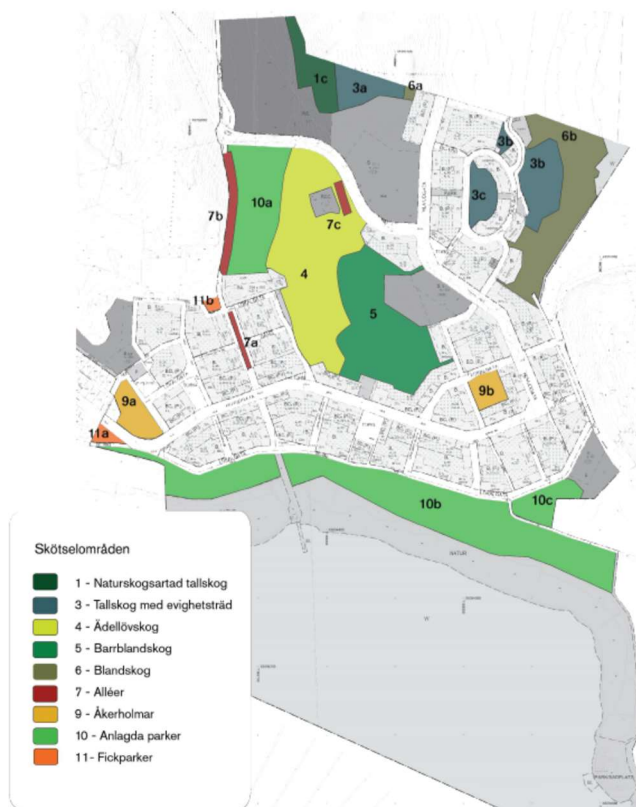
- 3.1 100 holkar särskilt utformade och placerade särskilt för entita ska sättas upp inom detaljplaneområdet. Holkarna ska sättas upp innan utbyggnad av huvudgatan påbörjas.
- 3.2 50 holkar särskilt utformade och placerade särskilt för svartvit flugsnappare ska sättas upp inom detaljplaneområdet. Holkarna ska sättas upp innan utbyggnad av huvudgatan påbörjas.
- 3.3 100 holkar särskilt utformade och placerade för stare ska sättas upp inom detaljplaneområdet. Holkarna ska sättas upp innan utbyggnad av huvudgatan påbörjas.
- 3.4 50 holkar särskilt utformade för tornseglare ska sättas upp på byggnader inom detaljplaneområdet enligt figur 1. Holkarna ska sättas upp senast innan sista slutbeskedet i varje deletapp har meddelats.
- 3.5 20 holkar/konstruktioner särskilt utformade för hussvala ska sättas upp på byggnader inom detaljplaneområdet enligt figur 1. Holkarna ska sättas upp senast innan sista slutbeskedet i varje deletapp har meddelats.



Figur 1 – Karta över holkar på byggnader

**Åtgärder gällande träd (åtgärderna genomförs i samråd med ekologisk expertis)**

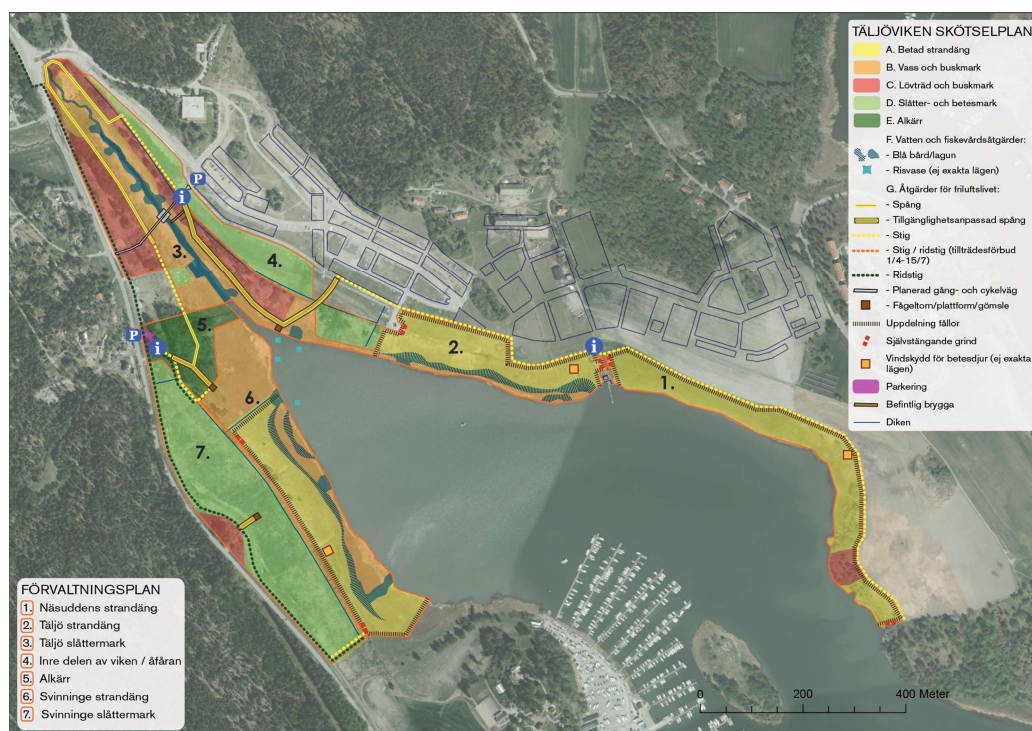
- 3.6 Område 1c, 3a, 3b, 4, 5, 6a, 6b, 9a och 9b (figur 2) ska glesas ut genom röjning av sly och enstaka yngre träd. Grova gamla träd, särskilt äldre ädellövträd, ska friställas genom varsam röjning och avverkning av närliggande yngre träd och buskar. Vid röjning och gallring ska hänsyn tas till att även gynna busk- och brynmiljöer. Åtgärden ska vidtas innan utbyggnad av huvudgatan påbörjas.
- 3.7 En stor del av granar och tallar ska huggas bort inom delar av område 4 och 5 (figur 2) som har stor förekomst av barrträd. Åtgärden ska vidtas innan utbyggnad av huvudgatan påbörjas.
- 3.8 Inom sydöstra delen av område 5 (figur 2) ska en lövskogsyta om ca 0,7 hektar skapas genom att barrträd röjs bort. Åtgärden ska vidtas innan utbyggnad av huvudgatan påbörjas.
- 3.9 Inom område 4 och 5 (figur 2) ska omkring en fjärdedel del av rötterna på ett 20-tal unga och medelålders lövträd (björk, asp eller al) årligen huggas av så att delar av kronan dör inom ett till två år. Åtgärden utförs årligen med start året innan exploatering påbörjas och de kommande sju åren.
- 3.10 Inom område 4 och 5 (figur 2) ska ett 10-tal unga och medelålders lövträd (björk, asp eller al) årligen ringbarkas. Åtgärden utförs årligen med start året innan exploatering påbörjas och de kommande sju åren.
- 3.11 Inom område 4 och 5 (figur 2) ska ca 200 grenar på lövträd (björk, asp eller al) årligen klippas någon eller några decimeter ut från stammen så att döda grenstumpar bildas. Åtgärden utförs årligen med start året innan exploatering påbörjas och de kommande sju åren.
- 3.12 Inom område 4 och 5 (figur 2) ska barken på ett 10-tal stammar av unga och medelålders björkar, aspar eller alar årligen repas/skalas av. Åtgärden utförs årligen med start året innan exploatering påbörjas och de kommande sju åren.
- 3.13 Fem (lagom) murkna stammar av björk och klibbal (utgör möjliga häckningsträd) monteras årligen stående i miljöer, som av fågelexpert, bedöms vara värdefulla för mindre hackspetts födosök. Stammarna kan med fördel monteras mot stammar av levande träd. Åtgärden utförs årligen med start året innan exploatering påbörjas och de kommande sju åren.



Figur 2 - Karta över skötselområden för skötselplanen för Näsängen

### Åtgärder inom Täljövikens strandängar

- 3.14 Inom område 1, 6 och 7 samt del av område 2 i figur 3 ska sly röjas. Genomförs året innan exploateringen påbörjas.
- 3.15 Inom område 6 och del av område 2 i figur 3 ska vassfräsning göras. Genomförs en första gång året innan exploateringen påbörjas.
- 3.16 Inom område 6 och del av område 2 i figur 3 ska laguner anläggas. Grävningen av lagunerna måste upprepas under flera år. Den första omgången grävning bekostas av exploitören och utförs innan påbörjad exploatering.
- 3.17 Inom område 7 i figur 3 ska marken skötas med slätter. Genomförs en första gång året innan exploateringen genomförs.
- 3.18 Fågelinventering ska göras vartannat år inom område 6 och 7 i figur 3 under fem tillfällen. Åtgärden inleds året innan exploateringen påbörjas.
- 3.19 Inom område 1 ska två vindskydd för betesdjur anläggas (sida 19 i skötselplanen för Näsängens detaljplan). Vindskydden ska vara uppförda innan påbörjad exploatering.
- 3.20 Inom område 1 och del av område 2 ska stängsel och grindar sättas upp (sida 19 i skötselplanen för Näsängens detaljplan). Stängsel ska vara slutförd innan påbörjad exploatering.



Figur 3 - Karta över skötselområden för skötselplanen för Täljövikens strandängar

### Spara remsa av vass

- 3.21 Ett minst tre meter brett band av vass ska sparas i vattenområdet (Täljöviken) utanför den betade eller slagna strandängens.

## **4 ÅTGÄRDER FÖR ATT HINDRA ATT FLADDERMÖSS DÖDAS ELLER SKADAS**

- 4.1 Avverkningar av träd med håligheter samt eventuell rivning av byggnader och jordkällare får inte ske under perioden 15 april till 31 augusti för att påverkan och skador på fladdermössens fortplantning ska undvikas för att påverkan och skador på fladdermössens fortplantning ska undvikas.

### ***Inventeringar av fladdermöss***

- 4.2 Inventering efter förekomst av kolonier av fladdermöss i allén söder om Näs gård ska göras året innan markarbeten och uppförande av bärande huskonstruktioner genomförs. Om koloni påträffas året innan ska störande utomhusarbeten undvikas på gatorna utmed allén samt intilliggande husrader under det kommande året under perioden 15 maj till 15 augusti.
- 4.3 Förekomst av träd med håligheter samt byggnader och andra anläggningar som kan utgöra antingen lämpliga livsmiljöer under fladdermössens kolonitid eller övervintringsplatser ska kartläggas innan tilldelningsbeslut fattas i den första upphandlingen av allmänna anläggningar. I större byggnader finns risk för både övervintrande fladdermöss vintertid och kolonier under sommarhalvåret.
- 4.4 Lokaler, som enligt 4.3, bedöms kunna utgöra lämpliga livsmiljöer under fladdermössens kolonitid får ej rivras under perioden 15 april till 31 augusti med anledning att undvika skador och påverkan på fladdermössens fortplantning.
- 4.5 Innan byggnader och andra anläggningar, som enligt 4.3 bedöms kunna utgöra övervintringsplatser ska rivras ska inventering utföras på förekomst av övervintrande fladdermöss. Om övervintrande fladdermöss påträffas måste rivningen av den aktuella byggnaden eller anläggningen avvaktas till dess att fladdermössen är aktiva igen.

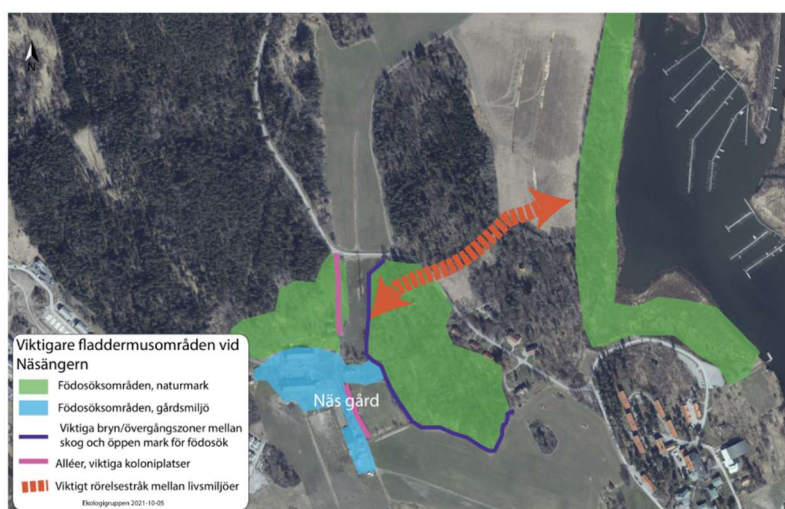
## **5 SKYDDSÅTGÄRDER FÖR KONTINUERLIG EKOLOGISK FUNKTION (KEF) FÖR FLADDERMUSARTER**

### ***Åtgärder gällande träd (samtliga åtgärder genomförs i samråd med ekologisk expertis)***

- 5.1 4 större mulmholkar (stamholkar) per avverkat träd som Länsstyrelsen beviljar biotopskyddsdispens för ska placeras på lämpliga platser inom detaljplaneområdet med syftet att gynna större brun fladdermus. Lämpliga platser är utmed den norra allén eller delar av kvarvarande naturmark och ska utses av en fladdermusexpert. Stamholkarna ska sättas upp innan träden fälls.
- 5.2 Större delen av stammar med håligheter bibehålls intakt och placeras som en stående död trädstam. Om åtgärden inte bedöms vara genomförbar ska resterna av stammen bevaras som liggande död ved i faunadepå i närliggande naturmark.
- 5.3 Samtliga kvarvarande träd med håligheter i den södra och norra allén vid Näs gård ska förses med skydd som hindrar katter från att ta sig upp i träden och in i håligheterna. Skydden ska sättas upp innan de träd som 5.1 syftar på fälls.

## Belysning

- 5.4 Belysningen vid den södra allén vid Näs gård ska avskärmas så att det endast är belyst utmed trottoarerna på båda sidor allén och belysning mot alléträden ska undvikas helt. Ljusskenet ska vara av sådant slag att nattaktiva organismer inte störs.
- 5.5 Belysningen vid den norra allén ska vara gles och avskärmd på sådant sätt att belysning mot alléträden undviks helt. Ljusskenet ska vara av sådant slag att nattaktiva organismer inte störs.
- 5.6 Utomhusbelysningen vid den nya idrottsanläggningen ska anpassas för att begränsa påverkan på fladdermöss under vår, sommar och höst. Åtgärder för att skärma av ströljus till himlen och intilliggande naturområden ska vidtas. Det ska vara möjligt att enkelt kunna reglera tid och styrka för belysningen på spelplanen.
- 5.7 Belysning vid platser där naturmark gränsar mot bebyggelse och där bilvägar och gång- och cykelvägar korsar viktiga fladdermusstråk (rörelsestråket som anges i figur 4) ska undvikas alternativt anpassas för att begränsa påverkan på fladdermössens rörelsemöjligheter och rörelsemönster. Ljusskenet ska vara av sådant slag att nattaktiva organismer inte störs.
- 5.8 För att värna arter som är beroende av strandnära miljöer, som vattenfladdermus, ska området som omfattas av strandskyddet (100 m) inom planområdet inte förses med utomhusbelysning.



Figur 4 - Skiss över viktigare fladdermusmiljöer vid Näsängen

## **6 DOKUMENTATION OCH UPPFÖLJNING**

### **Dokumentation**

- 6.1 Alla åtgärder som ska genomföras enligt denna bilaga ska dokumenteras så att det detaljerat och tydligt framgår vad som genomförts respektive ännu ej genomförts, var åtgärden har genomförts och vilken dag den genomförts.

### **Återkommande inventeringar**

- 6.2 Inventeringar av detaljplaneområdets fågelliv och fladdermusfauna ska genomföras vartannat år för att bedöma om vidtagna åtgärder har gett resultat. En första inventering ska genomföras innan exploateringsåtgärder genomförs. De sista inventeringarna ska genomföras ett respektive två år efter att sista slutbesked har utfärdats.