

Trafikförvaltningen
Trafikavdelningen

INFORMATIONSÄRENDE
2022-03-08

Ärende
TN 2021-0988

Handläggare
Erik Norling

Trafiknämnden
2022-03-15, punkt 18

Infosäkerhetsklass
K1 (Öppen)

Information om trafikförvaltningens förslag på trafikförändringar inför T23

Ärendebeskrivning

I detta informationsärende beskrivs trafikförvaltningens förslag på trafikförändringar inför trafikåret T23.

Sammanfattning

I bifogat underlag presenteras trafikförvaltningens förslag på trafikförändringar inför trafikåret T23. Dokumentet *Remiss Trafikförändringar (T23)*, (TN 2021-0988) remitteras under våren 2022 till regionens kommuner samt de funktionshindersorganisationer som trafikförvaltningen samarbetar med.

Trafikförändringsremissen är en del i trafikförändringsprocessen som genomförs årligen, samt en del i trafikförvaltningens löpande dialog med kommunerna.

Förslagen avser förändringar i bland annat linjesträckningar, turtäthet och trafikeringstid. De har tagits fram i samarbete med trafikutövarna och bygger bland annat på kommunala bebyggelseplaner, resandestatistik, trafikstörande arbeten samt input från kommunerna inom ramen för trafikförvaltningens kommundialog. Ytterligare utredning av förslagen kommer att göras innan beslut om genomförande tas. Med hänsyn till regionens ekonomiska ramar kommer inte alla förslag att kunna genomföras.

Trafikförvaltningen
Trafikavdelningen

INFORMATIONSÄRENDE
2022-03-08

Ärende
TN 2019-1180

Infosäkerhetsklass
K1 (Öppen)

Underlag

- Bilaga 1: Remiss inför trafikförändringar i SL-trafiken T23

Ekonomiska konsekvenser

Förslagen i remissen inbegriper både utökning och neddragning av trafik.

Konsekvenser för miljön

Förslagen kommer att behöva analyseras och utredas ytterligare innan beslut om att genomföra dem kan tas. De förslag som genomförs kommer att följa trafikförvaltningens riktlinjer.

Sociala konsekvenser

Förslagen kommer att behöva analyseras och utredas ytterligare innan beslut om att genomföra dem kan tas. De förslag som genomförs kommer att följa trafikförvaltningens riktlinjer.

Fortsatt arbete

Majoriteten av de förändringar som genomförs kommer att genomföras i december 2022.

David Lagneholm
Förvaltningschef

Erik Norling
Chef Trafikavdelningen

Trafikavdelningen

PM
2022-03-02Diarienummer
TN 2021-0988Handläggare
Erik NorlingInfosäk. klass
K1 (Öppen)

Remiss inför trafikförändringar i SL-trafiken 2022/2023 (T23)

Härmed översänds en bruttolista med förslag på trafikförändringar inför tidtabellsskiftet i december 2022 (T23).

Trafikförvaltningen har påbörjat arbetet med trafikförändringar inför december 2022. Detta arbete innefattar främst omfördelningar av trafiken, men också utökningar och reduktioner.

Härmed översänds en **bruttolista** med **förslag** på trafikförändringar inför tidtabellsskifte i december 2022 (T23). Bruttolistan innehåller förslag avseende bland annat linjesträckningar, turtäthet och trafikeringstid. Den har tagits fram i samarbete med trafikutövarna och bygger bland annat på kommunala bebyggelseplaner, resandestatistik samt input från kommunerna inom ramen för trafikförvaltningens kommundialog. Ytterligare utredning av förslagen kommer att göras innan beslut om eventuellt genomförande tas. Alla förslag kommer inte kunna genomföras.

SL har under hela pandemin kört med full trafik, trafikförändringsremissen innehåller främst omfördelningar och justeringar i trafiken, baserat på normala förutsättningar.

Trafikförvaltningen tar tacksamt emot synpunkter på och prioriteringar av förslagen utifrån den kunskap, erfarenhet och lokalkännedom som finns i kommunerna samt i funktionshindersorganisationerna.

I dokumentet finns även trafikförvaltningens inriktning för pendel- och regionalstågstrafiken för T24 och framåt. Planeringshorisonten för spårtrafiken är längre än för övrig trafik och remissinstanserna uppmanas därför redan nu inkomma med synpunkter även för kommande tågplaner.

I slutet av april kommer trafikförvaltningen att informera regionens pendeltågskommuner om den tåglägesansökan inför T23 som Trafikförvaltningen lämnar till Trafikverket och möjlighet till dialog kommer att finnas kring pendel- och regionalstågstrafikens fortsatta utveckling.

Region Stockholm
Trafikförvaltningen
105 73 Stockholm

Leveransadress:
Lindhagensgatan 100
Godsmottagningen
112 51 Stockholm

Telefon: 08-123 316 00
Fax: 08-123 316 06
registrator.tf@regionstockholm.se

Säte: Stockholm
Org.nr: 232100-0016
www.regionstockholm.se

Trafikavdelningen
Trafikavdelningen

PM
2022-03-02

Diarienummer
TN 2021-0988

Infosäk. klass
K1 (Öppen)

Trafikförvaltningen ser fram emot era synpunkter på bruttolistan som ni skickar senast den **10 juni 2022** till registrator.tf@sll.se. Uppge diarienummer TN 2021-0988 samt namn på remissinstans i ärendemeningen.

Med vänliga hälsningar

Erik Norling
Trafikdirektör
Trafikavdelningen

Trafikavdelningen
Trafikavdelningen

PM
2022-03-02

Diarienummer
TN 2021-0988

Infosäk. klass
K1 (Öppen)

INNEHÅLL

1	Trafikförsörjningsprogrammet.....	4
1.1	Övergripande mål	4
1.2	Hållbar utveckling.....	4
1.3	Trafikförändringsprocessen.....	5
1.4	Planera för kollektivtrafiken – Trafikförvaltningens riktlinjer	6
1.5	Trafikförvaltningens löpande dialog med kommunerna.....	6
1.6	Avtalstyper	7
1.7	Tidtabellskiften	9
2	Förslag på trafikförändringar uppdelat per trafikslag.....	10
2.1	Tunnelbana	10
2.2	Lokalbanor	10
2.3	Pendeltåg	11
2.4	Sjötrafik.....	14
2.5	Buss.....	19

1 Trafikförsörjningsprogrammet

Det regionala trafikförsörjningsprogrammet är regionens viktigaste styrdokument för kollektivtrafikens utveckling. Under 2017 beslutade landstingsfullmäktige om ett reviderat trafikförsörjningsprogram där långsiktig hållbarhet är ledordet. Programmet pekar ut de långsiktiga målen för kollektivtrafiken som alla aktörer i regionen behöver arbeta mot tillsammans. Det omfattar både upphandlad och kommersiell trafik och rör alla trafikslag, såväl buss- och spårtrafik som färdtjänst och kollektivtrafik på vatten.

1.1 Övergripande mål

Trafikförsörjningsprogrammet har tre övergripande mål:

Ökat kollektivt resande

Länets befolkning väntas öka från dagens 2,2 miljoner till knappt 2,9 miljoner 2030. Det ställer krav på att kollektivtrafiken kan utvecklas i samma takt och att hela transportsystemet planeras så att kollektivt resande kan främjas framför privatbilism.

Smart kollektivtrafiksystem

Kollektivtrafiken ska utvecklas på ett sätt som hushållar med samhällets resurser. Den ska vara miljöanpassad, säker och resurseffektiv.

Attraktiv region

Kollektivtrafiken ska bidra till ökad jämlikhet och jämställdhet genom att skapa tillgänglighet till arbete, service och fritidsaktiviteter utifrån olika behov och förutsättningar.

1.2 Hållbar utveckling

Framtidens kollektivtrafik måste planeras utifrån fokus på hållbar utveckling. Därför genomsyrar hållbarhet alla mål i det reviderade trafikförsörjningsprogrammet.

Hållbar utveckling består av tre delar:

- Ekologisk hållbarhet
- Social hållbarhet
- Ekonomisk hållbarhet

Trafikavdelningen
Trafikavdelningen

PM
2022-03-02

Diarienummer
TN 2021-0988

Infosäk. klass
K1 (Öppen)

1.3 Trafikförändringsprocessen

Trafikförvaltningen planerar och genomför trafikförändringar inom ramen för den så kallade trafikförändringsprocessen, en flerårig process. Under det första året samlas bakgrundsinformation in och analyseras. Under det andra året används den bakgrundsinformationen till att utreda och forma förslag på trafikförändringar. Processen beskrivs nedan. Den skiljer sig något åt beroende på avtalstyp och trafikslag.

Trafikförändringsprocessen börjar under våren år 1 genom att trafikförvaltningen i samarbete med Statistiska Centralbyrån och Tillväxt- och regionplaneförvaltningen genomför insamling av kommunala bebyggelseplaner. Under hösten år 1 arbetar trafikförvaltningen och trafikutövarna med att ta fram förslag på trafikförändringar. Förslagen baseras bland annat på kommunernas bebyggelseplaner, resenärsönskemål, resandestatistik och genomförandet av strategiska planer. Förslag till förändringar ställs samman av trafikförvaltningens trafikavdelning och remitteras i mars år 2 till kommunerna i regionen och funktionshindersonsorganisationer. Regionens trafiknämnd får information om förslagen genom ett informationsärende.

Under våren år 2 arbetar trafikförvaltningen vidare med förslagen i produktionsavtal. Det arbetet innebär bland annat kategoriseringar av förslag, analyser, prioriteringar samt konsekvensbeskrivningar. På komplexa förslag utförs samhällsekonomiska analyser. För incitamentsavtalen inkommer trafikutövarna med skriftliga redogörelser som innehåller konsekvensbeskrivningar och beskrivning av samrådsprocess. För pendeltåg ansöker trafikförvaltningen om tåglägen hos Trafikverket i april år 2.

I maj/juni år 2 inkommer remissyttranden från remissinstanserna.

En slutlig sammanvägning av förslag och synpunkter görs och under sommar och tidig höst år 2 skickas offertförfrågningar ut och trafikförvaltningen beställer trafiken (avser produktionsavtal). För incitamentsavtal inkommer trafikutövaren med förfrågan om att genomföra trafikförändring. Trafikförvaltningen godkänner eller avslår dessa förfrågningar. Under tidig höst år 2, efter en period av samordning mellan de järnvägsföretag som vill trafikera Trafikverkets järnvägsnät, fastställer Trafikverket tågplanen för Sverige. Trafikförvaltningen informeras om vilka tåglägen man har blivit tilldelade.

Trafiknämnden informeras om beslutade förändringar genom ett informationsärende under hösten år 2. Nämnden får information om samtliga beställda respektive godkända trafikförändringar samt trafikförvaltningens kommentarer på remissyttranden. Dokumenten skickas även ut till remissinstanserna.

Det ordinarie tidtabellskiftet sker i mitten av december år 2.

Trafikavdelningen
TrafikavdelningenPM
2022-03-02Diarienummer
TN 2021-0988Infosäk. klass
K1 (Öppen)

1.4 Planera för kollektivtrafiken – trafikförvaltningens riktlinjer

Det ska vara en självklarhet för alla att kunna välja att resa kollektivt. Trafikförvaltningens riktlinjer syftar till att skapa samsyn hos alla som arbetar med infrastruktur och utför eller planerar SL:s trafik. I huvudsak är trafikförvaltningens riktlinjer uppbyggda utifrån skalkrav som bygger på trafikförvaltningens uppdrag att skapa en fungerande kollektivtrafik. Trafikförvaltningen har inte rådighet eller möjlighet att ställa skalkrav på all infrastruktur. Dock ser trafikförvaltningen starka skäl att driva ett visst förhållningssätt för att säkerställa trafikens framkomlighet och villkor på alla vägar och körytor, där trafiken delar utrymme med övrig trafik, framförallt buss- och viss spårvagnstrafik. Om kraven inte tillgodoses finns risk att en sträcka eller område inte kan trafikförsörjas. Avsteg från trafikförvaltningens riktlinjer vid om- och nybyggnation av fysisk infrastruktur försämrar väsentlig förutsättningarna att bedriva god kollektivtrafik. Det är därför viktigt att trafikförvaltningen är med mycket tidigt i den fysiska planeringen och utformning av infrastruktur. Trafikförvaltningens riktlinjer RiGata-buss, RiPlan, RiTerm, RiTill m.fl. finns att hämta på Region Stockholms hemsida:

<https://www.sll.se/verksamhet/kollektivtrafik/kollektivtrafik-for-alla/>

1.5 Trafikförvaltningens löpande dialog med kommunerna

Denna remiss är en del av den dialog som trafikförvaltningen har med kommunerna. Nedan beskrivs kommundialogstrukturen som helhet.

Trafikförvaltningens dialog med kommunerna sker i löpande mötesserier, kommunernas plansamråd samt årlig remiss om trafikförändringar. Det förekommer även möten på andra nivåer och forum, kring enskilda sakfrågor. Varje kommun har en utsedd samhällsplanerare på avdelningen *Strategisk Utveckling* på trafikförvaltningen som ansvarar för trafikförvaltningens kontakt med kommunerna.

Under 2020 började trafikförvaltningen att implementera ett nytt arbetssätt inom busstrafikplanering; trafikutvecklingsplaner. De är uppdelade per busstrafikavtal och syftar till att ta fram planer för busstrafik med en tidshorisont på 10 år. Berörda kommuner, trafikutövare och trafikförvaltningen deltar. Implementering av arbetssätt sker i takt med att nya trafikavtal ingås.

Grenvisa möten inom pendeltågssystemet

Utöver nedan beskrivna löpande möten anordnar trafikförvaltningen grenvisa möten med pendeltågskommunerna, fyra stycken, för att tala om pendeltågstrafiken och pendeltågssystemet. Dessa fyra möten hålls en gång per år under våren och innehåller information om hur pendeltågstrafiken planeras, vår ansökan till Trafikverket om pendeltågstrafiken för 2022 och tankar kring vidare trafikutveckling. Här lyfts frågor som berör pendeltågstrafiken, både kommande tågplaner och långsiktiga frågor.

Trafikavdelningen
Trafikavdelningen

PM
2022-03-02

Diarienummer
TN 2021-0988

Infosäk. klass
K1 (Öppen)

Löpande mötesserie

Planeringsmöten

Kommunvisa möten som hålls två ggr/år. Här lyfts långsiktiga strategiska frågor som berör kollektivtrafiken, exempelvis bebyggelseplaner och större förändringar i gatunät/vägnät. Förutom trafikförvaltningen och kommunen bjuds trafikutövare för buss och Trafikverket in.

Uppföljningsmöten

Kommunvisa möten som hålls två ggr/år. Här görs uppföljning av frågor som rör kollektivtrafiken i kommunen på kort sikt, exempelvis mindre trafikförändringar, hållplats- och framkomlighetsfrågor som avses ske i närtid, inom två år. Förutom trafikförvaltningen och kommunen deltar berörd trafikutövare.

Sektorsamråd

Sektorsamråd hålls vid behov. Alla kommuner i en sektor deltar. Mötena kan rikta sig både till politiker och/eller tjänstemän och är ett forum för att diskutera övergripande strategiska frågor.

Plansamråd

Trafikförvaltningen har dialog med kommunen inom ramen för kommunens planarbete och andra specifika projekt och utredningar.

Årlig remiss med trafikförändringar

Trafikförvaltningen sammanfattar bruttolista med förslag på trafikförändringar som remitteras till kommuner samt funktionshindersorganisationer.

1.6 Avtalstyper

Trafikförvaltningen har olika typer av trafikavtal för olika trafikområden.

Det finns två huvudtyper av avtal, samt blandningar av dessa. Det är så kallade produktionsavtal samt incitamentsavtal. Trafikförvaltningen och trafikutövaren har olika roller i de olika avtalstyperna. I produktionsavtal styr trafikförvaltningen trafiken och trafikförändringar i större utsträckning, och trafikförändringar sker vid tidtabellskifte i december. För incitamentsavtal styr trafikutövaren över utbudsförändringar inom ram för en enligt avtal fastställd grundtrafik, med hänsyn till avtalsbestämda gränser för trängsel.

Under 2022 är det driftstart för de tre avtal som reglerar trafiken för Roslagsbanan (april), busstrafiken i norrort (november) och busstrafiken i Norrtälje (augusti). Beslut avseende driftstart av de nya avtalen som berör Nacka/Värmdö samt Stockholms söderort avvaktas till följd av överprövning.

Trafikavdelningen
TrafikavdelningenPM
2022-03-02Diarienummer
TN 2021-0988Infosäk. klass
K1 (Öppen)

Kommun	Avtalstyp	Trafikutövare
Botkyrka	Produktion	Keolis
Danderyd	Produktion	Transdev
Ekerö	Produktion	Arriva
Haninge	Incitament	Nobina
Huddinge	Produktion	Keolis
Järfälla	Produktion	Nobina
Lidingö	Incitament	Keolis
Nacka	Produktion	Keolis
Norrälje	Produktion	Transdev
Nykvarn	Incitament	Nobina
Nynäshamn	Incitament	Nobina
Salem	Produktion	Keolis
Sigtuna	Produktion	Transdev
Sollentuna	Incitament	Arriva
Solna	Incitament	Arriva
Stockholm, innerstaden	Incitament	Keolis
Stockholm, söderort	Incitament	Keolis
Stockholm, västerort	Incitament	Arriva
Sundbyberg	Incitament	Arriva
Södertälje	Incitament	Nobina
Tyresö	Incitament	Nobina
Täby	Produktion	Transdev
Upplands-Bro	Produktion	Nobina
Upplands Väsby	Produktion	Transdev
Vallentuna	Produktion	Transdev
Vaxholm	Produktion	Transdev
Värmdö	Produktion	Keolis
Österåker	Produktion	Transdev

Huvudsakligt busstrafikavtal per kommun samt namn på trafikutövare fr.o.m. T23

Trafikavdelningen
TrafikavdelningenPM
2022-03-02Diarienummer
TN 2021-0988Infosäk. klass
K1 (Öppen)

Spårslag	Avtalstyp	Trafikutövare
Tunnelbanan	Produktion	MTR Tunnelbanan
Pendeltåget	Produktion	MTR Pendeltåget
Saltsjöbanan	Incitament	Arriva
Roslagsbanan	Produktion	Transdev
Tvärbanan	Incitament	Arriva
Nockebybanan	Incitament	Arriva
Lidingöbanan	Produktion/Incitament	Stockholms spårvägar
Spårväg city	Produktion/Incitament	Stockholms spårvägar

Trafikavtal per spårslag samt trafikutövare fr.o.m. T23

1.7 Tidtabellskiften

Följande datum gäller för ordinarie tidtabellskiften för alla trafikslag (inklusive pendelbåtar) utom skärgårdstrafiken för T23, 2022/2023:

- Normaltidtabellen börjar den 11 december 2022
- Sommartidtabellen gäller den fr o. m. 23 juni t o. m. 20 augusti 2023

För skärgårdstrafiken gäller följande:

- Vintertidtabellen gäller den 11 december 2022 till 5 april 2023.
- Vårtidtabellen gäller den 6 april till 22 juni 2023.
- Sommartidtabellen gäller den 23 juni till 20 augusti 2023.
- Hösttidtabellen gäller från den 21 augusti 2023.

Trafikförvaltningen reserverar sig för eventuella felskrivningar.

2 Förslag på trafikförändringar uppdelat per trafikslag

2.1 Tunnelbana

2.1.1 Trafikförändringar T23

Inom ramen för den årliga genomlysningen av tunnelbanetrafiken ser vi över eventuella behov av justeringar med utgångspunkt i resenärsunderlaget. Inför T23 arbetar vi med objekt som syftar till att trimma utbudet för att skapa mest nytta med den volymen trafik som tillhandahålls idag samt med de vagnresurser som finns tillgängliga. Det kan innebära mindre omfördelningar i nuvarande utbud, där behovet inte kan stärkas för att öka utbudet där resenärsunderlaget stödjer behovet.

2.1.2 Trafikstörande arbeten

Under påsken planeras arbeten på Söderströmsbron som innebär begränsningar på den röda linjen. Grön linje ersätter den röda linjen helt på sträckan Slussen-Gamla stan.

Under sommaren pågår arbeten med utbyggnad av tunnelbanan som innebär att sträckan Farsta Strand- Hökarängen stängs av och ersätts med buss under hela sommarperioden (8 veckor). Vidare pågår arbete med tillgänglighetsanpassning av station Gamla stan, vilket påverkar trafikeringen på sträckan Slussen-T-Centralen genom reducerad kapacitet på röd respektive grön linje på sena vardagskvällar. Under ca en vecka stängs den gröna linjen av helt mellan Slussen-T-Centralen med anledning av upprustning av Söderströmsbroarna. Resenärer hänvisas då till den röda linjen för resor på den berörda sträckan. Stockholms stad planerar också för att anlägga en gång- och cykeltunnel under tunnelbanespåret mellan Fruängen och Västertorp. Arbetet innebär totalavstängning på den nämnda sträckan under ca 2-3 veckor sommartid med hänvisning till ersättningstrafik.

2.2 Lokalbanor

Roslagsbanan

Trafikförvaltningen överväger att utöka trafiken på söndagar, så att den motsvarar den trafik som bedrivs på lördagar. Detta skulle innebära kvartstrafik på större delen av linjenätet och att trafikförvaltningens riktlinjer uppfylls. Vidare överväger förvaltningen att låta snabbtågen på L27S att stanna vid station Tibble. Åtgärden innebär en större tillgänglighet till skolor och Täby centrum för resenärer på Kårstalinjen. Åtgärderna ligger i linje med den långsiktiga utvecklingsinriktningen att stärka Roslagsbanans roll som bärande radiell stomtrafik i nordostsektorn och realisera nyttorna med gjorda och planerade investeringar i Roslagsbanesystemet

Trafikavdelningen
Trafikavdelningen

PM
2022-03-02

Diarienummer
TN 2021-0988

Infosäk. klass
K1 (Öppen)

Eventuella förändringar i trafiken på linje 16 kommer att behöva samrådas med övriga kommersiella aktörer på sträckan.

I och med de begränsade kajplatser som finns vid Stavsnäs, ser Trafikförvaltningen risker med utveckling av trafik och att behov kan komma att föreligga att dra in vissa avgångar, i och med att infrastruktur saknas.

Linje 17 Stavsnäs – Nämdö – Mörtö - Stavsnäs

Avgången under hösttidtabell fredagar 18:45 Stavsnäs-Nämdö-Stavsnäs föreslås att trafikeras under hela hösttidtabellen. Idag trafikeras denna endast under höstens första 4 veckor fram till mitten av september.

Under vintertidtabellen föreslås trafiken på fredagar utökas med en eftermiddags- alternativt kvällsavgång från Nämdö till Stavsnäs.

Under vartidtabellen föreslås trafiken på lördagar utökas med en eftermiddagsavgång från Nämdö till Stavsnäs och åter till Nämdö. Eftermiddagstrafiken mellan Nämdö och Saltsjöbaden kommer därvid att senareläggas.

Linje 83 Stockholm – Vaxholm - Ramsösund

Försöksperioden för linje 83 avslutas efter sommaren 2023 enligt beslut TN 2019-0680. Vid dags datum saknas besked om förlängning, ny upphandling eller eventuellt upphörande av linjen.

Vid en eventuellt fortsatt drift av linje 83, föreslås alternativt att linjen kortas av till att sluta vid Rindö västra. Vid Rindö västra finns anslutande buss 688 som lokalt trafikförsörjer hela Rindö. Waxholmsbolagets trafik övertar trafiken mellan bryggorna Vaxholm-Norra Tynningö-Ramsö.

Vid en eventuellt fortsatt drift av linje 83, föreslås alternativt en förlängning av linje 83 från Grenadjärbryggan till Stenslätten (Värmdö). Vid Stenslätten finns buss 439 mot Hemmesta-Slussen, samt möjligheter till natthamn under period av ombyggnation av kajen i Vaxholm.

Linje 84 Stockholm – Norra Lagnö – Ålstäket (Värmdö)

Etablering av ny pendelbåtlinje 84 på sträckan Strömkajen-Slussen-Riset-Koviksudde – Norra Lagnö – Ålstäket med beräknad trafikstart hösten 2023.

Trafiken föreslås att bedrivas under isfria perioder av året med 6 avgångar i varje riktning vardagar och 3 på helger.

2.4.10 Österåker

Linje 12 C/D Åsättra – Husarö

Mindre tidsjusteringar föreslås för att uppnå bättre passning med buss 626 i Åsättra.

Trafikavdelningen
Trafikavdelningen

PM
2022-03-02

Diarienummer
TN 2021-0988

Infosäk. klass
K1 (Öppen)

Förändring av trafiken sommartid föreslås:

Avgången från Åsättra vardagar 08:50 föreslås tidigareläggas till 08:05 och framföras Åsättra-(direkt) Husarö-Norra Ingmarsö-Åsättra.

I tillägg föreslås en ny avgång köras vardagar ca 10:10 Åsättra-Norra Ingmarsö-Husarö-Finnhamn, där avgångstiden anpassas till anslutande buss 626 och vid Finnhamn ansluter till linje 12A mot Möja.

Sommartid föreslås att resenärer dagtid på delsträckan Finnhamn-Stora Kalholmen-Långvik (Möja) och v.v. medföljer ordinarie avgångar på linjerna 12A/B och 40 "NordSyd" med byte till linje 12C/D vid Finnhamn för vidare resa till/från Åsättra.

Genom detta möjliggörs och föreslås sommartid en ny avgång lunchtid Husarö/Finnhamn-Åsättra och Åsättra-Finnhamn/Husarö. Avgången anpassas till anslutande buss 626.

Avgångarna torsdagar sommartid från Husarö 18:30 och Åsättra 19:50 föreslås att senareläggas på önskemål från resenärer.

Slutbrygga för linjen föreslås att ändras till att bli Husarö. Under vinter-, vår- och hösttidtabell föreslås att bryggan Finnhamn trafikeras på beställning på vissa avgångar där det endast sällan finns resenärer.

Linje 12 C/D föreslås att få ett eget linjenummer "36" för att förtydliga och särskilja linjen från linje 12 A/B Stockholm-Vaxholm-Husarö.

Linje 13 Boda – Södra Ingmarsö

Översyn av trafiken i syfte att minska restiden till huvuddestinationer längs linjen.

Linje 83 Stockholm – Vaxholm - Ramsösund

Försöksperioden för linje 83 avslutas efter sommaren 2023 enligt beslut TN 2019-0680.

Vid dags datum saknas besked om förlängning, ny upphandling eller eventuellt upphörande av linjen.

Vid en eventuellt fortsatt drift av linje 83, föreslås en utredning göras om underlag finns för att området Ljusterö (Linanäs) under vår och tidig höst kan trafikförsörjas med en matarlinje som i rusningsriktning ansluter till linje 83 i Vaxholm.

2.5 Buss

2.5.1 Botkyrka

Inga föreslagna trafikförändringar

2.5.2 Danderyd

Linje 624 Stockholm (Humlegården) - Åkersberga (Söraskolan)

Trafikavdelningen
Trafikavdelningen

PM
2022-03-02

Diarienummer
TN 2021-0988

Infosäk. klass
K1 (Öppen)

2.5.7 *Lidingö*

Inga föreslagna linjeförändringar.

2.5.8 *Nacka*

Linje 405 Hornsberg - Nacka sjukhus

Linjen föreslås utökas till att få kvällstrafik med 30-minuterstrafik till ca kl. 22 måndag-fredag, samt helger. Linjen förenklar resandet för resenärer med sämre anslutning till tunnelbana. Förändringen skulle ge möjlighet till direktförbindelse kvällstid Nacka sjukhus - Sankt Görans sjukhus och täcka ett pendlingsbehov för sjukhuspersonal som jobbar kvällspass. Linjen föreslås också börja trafikeras under högsommaren, också under kvällstid.

Linje 442 Slussen–Boo backe–(Orminge centrum)

Linjen föreslås få utökad trafik för ett jämnare trafikeringsutbud under hela året. Förslaget tillgodoser önskemål om utökad trafikförsörjning för Lännersta/Tollare då belastningen har ökat i hela området.

Linje 465 Nacka strand - Fisksätra

Linjen föreslås få utökad trafik för ett jämnare trafikeringsutbud. Utökningen skulle innebära utökade trafikeringsstider under vinter och sommar, måndag till fredag kl. 06-22 och lördag till söndag kl. 09-22.

2.5.9 *Norrtälje*

Paketlösning

Linje 612X Arninge station – Kista centrum

Linje 686 Norrtälje busstation – Kista centrum

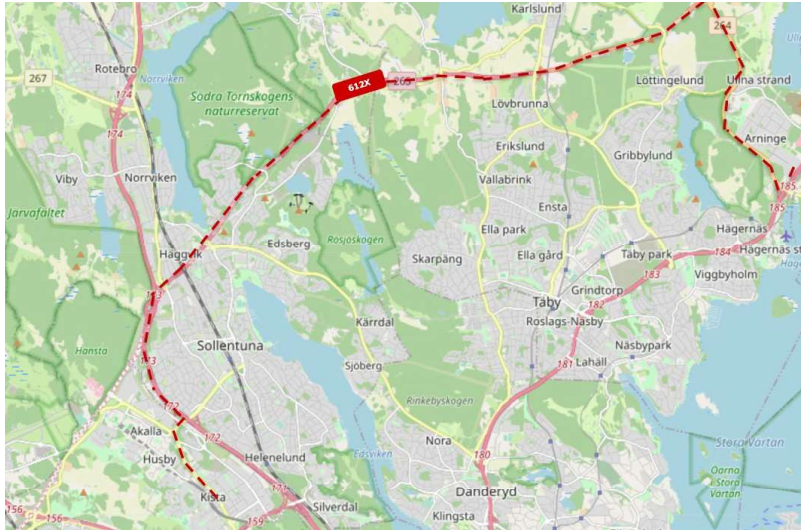
En ny linje, 612X, föreslås inrättas på linje 686 befintliga sträckning mellan Arninge station och Kista. Linjen föreslås trafikera följande hållplatser: Arninge station - Arningerondellen - Gamla Vaxholmsvägen - Täby Kyrkby trafikplats - Häggviksleden - Kistahöjden - Norgegatan - Kista centrum. Linjen föreslås trafikeras i rusningen vardagar. Linjen får passning med linje 676. I förslaget ingår att linje 686 läggs ned, vilket medför ett byte för resande mellan Norrtälje och Kista. Med förslaget tillkommer fler resmöjligheter mellan Norrtälje och Kista då linje 686 endast går tre gånger per riktning per vardag. Förslaget innebär även att fler resande från nordostsektorn får tillgång till en snabb förbindelse mot Kista via bytestpunkten Arninge station.

Trafikavdelningen
Trafikavdelningen

PM
2022-03-02

Diarienummer
TN 2021-0988

Infosäk. klass
K1 (Öppen)



Linje 676 Stockholm – Norrtälje

Linjen föreslås sluta trafikera hållplatserna Roslagstull och Universitet södra. Hållplatserna har lågt antal påstigande för en stombusslinje. Förslaget är en del av trafikförvaltningens åtgärder för förbättrad framkomlighet i stombusslinjenätet där syftet är att förbättra punktligheten och erbjuda kortare restider.

Paketlösning

Linje 639 Stockholm (Tekniska högskolan) - Rimbo - (Hallstavik)

Linje 647 Norrtälje – Rimbo

De avgångar på linje 639 som i dagsläget går Stockholm – Rimbo föreslås kortas ned till Danderyds sjukhus med ny linjesträckning Danderyds sjukhus – Rimbo. Ett byte tillkommer mellan tunnelbana och buss vid Danderyds sjukhus men förslaget innebär ändå ofta kortare restid med anledning av dålig framkomlighet för bussar på sträckan. Resurserna föreslås flyttas till linje 647 med fler avgångar mellan Rimbo och Norrtälje. I samtrafik med linje 647 och 677 skapas en tätare kollektivtrafik på sträckan som oftast under dagtid uppgår till halvtimmetrafik.

2.5.10 *Nynäshamn*

Inga föreslagna trafikförändringar

2.5.11 *Nykvarn*

Linje 778 Nykvarn (Lillhagaskolan)–Sundsvik

Linje 782 Nykvarn (Lillhagaskolan)–Nygård

778 och 782 föreslås snabbas upp genom att hållplats Slåtås tas bort. Hållplats Eriksberg ligger väldigt nära (130m) denna hållplats.

Trafikavdelningen
TrafikavdelningenPM
2022-03-02Diarienummer
TN 2021-0988Infosäk. klass
K1 (Öppen)**Linje 556 Bro centrum -Ådö**

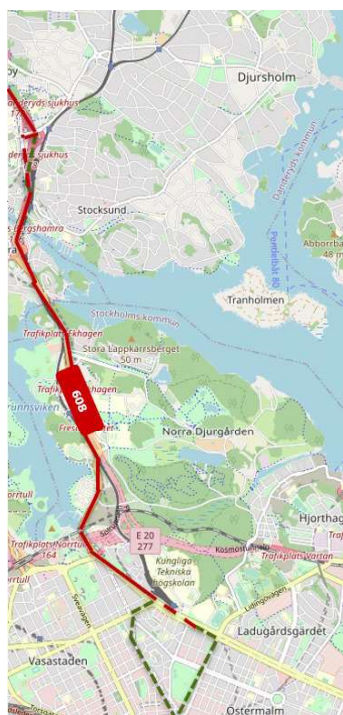
Linjen föreslås få minskad turtäthet vardagar. Linjen går från dagens 18 avgångar per dygn till 12 per dygn på vardagar. Bortfallet kompenseras av föreslagen förändring på linje 555.

2.5.24 *Upplands Väsby*

Inga föreslagna trafikförändringar.

2.5.25 *Vallentuna***Linje 608 Stockholm (Humlegården) - Rosengården**

Linjens föreslås få ny ändhållplats Tekniska Högskolan istället för Humlegården. Framkomligheten för bussar runt Humlegården är begränsad vilket orsakar problem med dagens lösning. Linjen föreslås även trafikera Danderyds sjukhus för bytesmöjligheter till tunnelbanans röda linje.

2.5.26 *Vaxholm***Linje 670 Stockholm (Tekniska högskolan) - Danderyds sjukhus - Vaxholm (Söderhamnsplan)**

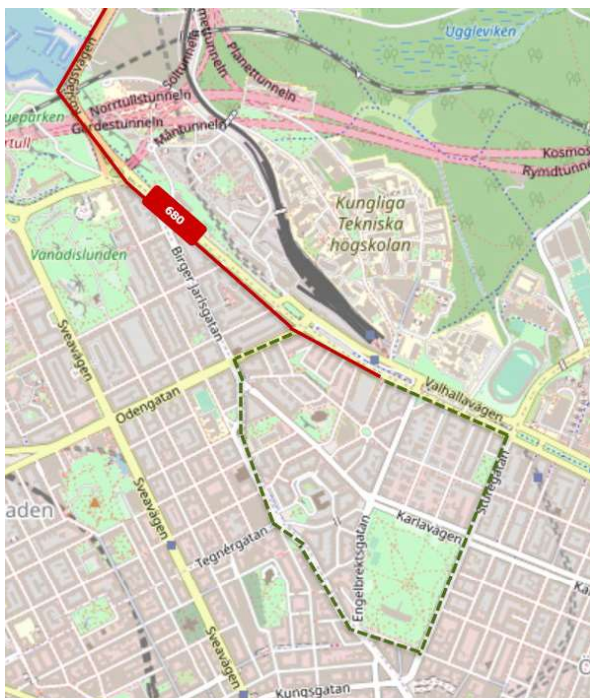
Ett nytt upplägg föreslås med linje 670 som går Tekniska högskolan - Danderyds sjukhus - Arninge station - Engarn - Vaxholm (4 avgångar i timmen), samt linje 670X som i förslaget går i rusningen (både morgon- och eftermiddagsrusningen) mellan Danderyds sjukhus och Vaxholm (ej via Arninge station eller Engarn; också 4 avgångar i timmen). Avgångarna på

Trafikavdelningen
TrafikavdelningenPM
2022-03-02Diarienummer
TN 2021-0988Infosäk. klass
K1 (Öppen)

linje 670X går i förslaget således mellan Danderyds sjukhus och snabbas upp genom att ej trafikera hållplatserna Arninge station och Engarn. Antal avgångar på 670 och 670X minskar enligt förslaget i maxtimmen (kl. 7 till 8) från 11 till 8, men då linjen avses köras med dubbeldäckare ökar kapaciteten under denna timme med drygt tio procent fler sittplatser.

Linje 680 Stockholm (Humlegården) – Resarö

Linjen föreslås sluta trafikera Humlegården och få ny ändhållplats vid Tekniska Högskolan. Med förslaget uppnås en bättre samtrafik mellan linjerna 680 och 670 mot Engarn då båda utgår från Tekniska högskolan. Framkomligheten för bussar runt Humlegården är begränsad vilket orsakar problem med dagens lösning.



2.5.27 Värmdö

Inga föreslagna trafikförändringar

2.5.28 Österåker

Linje 624 Stockholm (Humlegården) - Åkersberga (Söraskolan)

Linjens avgångar på 624C som idag trafikerar Humlegården föreslås få ny ändhållplats Tekniska Högskolan. Framkomligheten för bussar runt Humlegården är begränsad vilket orsakar problem med dagens lösning. Linjen föreslås även trafikera Danderyds sjukhus för byttemöjligheter till tunnelbanans röda linje.

Trafikavdelningen
Trafikavdelningen

PM
2022-03-02

Diarienummer
TN 2021-0988

Infosäk. klass
K1 (Öppen)



Linje 628 Stockholm (Humlegården) - Margretelunds C

Linjens avgångar på 628C som idag trafikerar Humlegården föreslås få ny ändhållplats Tekniska Högskolan. Framkomligheten för bussar runt Humlegården är begränsad vilket orsakar problem med dagens lösning. Linjen föreslås även trafikera Danderyds sjukhus för bytjemöjligheter till tunnelbanans röda linje.

