

**ANTIKVARISK UTREDNING  
SLUSSVAKTARBOSTADEN VID ÅKERS KANAL-  
TRÄDGÅRD OCH NÄRMASTE OMGIVNING**



ÅKERSTORP 5:1, ÅKERSBERGA, ÖSTERÅKERS KOMMUN

GRANSKNING  
2020-12-14

**UPPDRAG**

309561, Slussvaktarbostaden - antikvarisk utredning trädgård

Titel på rapport:

Antikvarisk utredning. Slussvaktarbostaden vid Åkers kanal -  
trädgård och närmaste omgivning.

Status:

Granskning

Datum:

2020-12-14

**MEDVERKANDE**

Beställare:

Österåkers kommun genom Ekologigruppen

Kontaktperson:

Kerstin Mossed, Ekologigruppen

Gisela Olsson, Österåkers kommun

Konsult:

Tyrén AB

Uppdragsansvarig:

Kristina Nilén

Handläggare:

Sara Lindeberg

Kvalitetsgranskare:

Namn, Företag

**REVIDERINGAR**

Revideringsdatum

ÅR-MÅN-DAG

Version:

X.Y exv. 1.0

Initialer:

Namn, Företag

**SAMMANFATTNING**

## INNEHÅLLSFÖRTECKNING

<b>1</b>	<b>INLEDNING.....</b>	<b>6</b>
1.1	BAKGRUND, SYFTE OCH MÅLSÄTTNING .....	6
1.2	METOD OCH AVGRÄNSNING .....	6
1.3	RAPPORTENS UPPLÄGG .....	6
<b>2</b>	<b>FASTIGHETSUPPGIFTER .....</b>	<b>7</b>
<b>3</b>	<b>IDENTIFIERADE KULTURHISTORISKA VÄRDEN – FASTIGHETEN ÅKERSTORP 5:1 .....</b>	<b>11</b>
<b>4</b>	<b>HISTORISK BAKGRUND .....</b>	<b>12</b>
4.1	KRONOLOGI .....	12
4.2	HISTORISKT KARTMATERIAL – ÅKERS KANAL .....	14
4.3	HISTORISKT KARTMATERIAL – PLATSEN.....	18
4.4	KARTÖVERLÄGG.....	24
4.5	FOTON FRÅN 1900-TALET'S FÖRSTA HÄLFT .....	25
4.6	FOTON FRÅN 1900-TALET'S ANDRA HÄLFT.....	34
<b>5</b>	<b>SLUSSVAKTARBOSTADENS TRÄDGÅRD - HISTORIK.....</b>	<b>42</b>
<b>6</b>	<b>SAMTAL MED BARNBARN TILL TIDIGARE SLUSSVAKTARE PETRUS JOHANSSON.....</b>	<b>44</b>
<b>7</b>	<b>BESKRIVNING NULÄGE .....</b>	<b>45</b>
7.1	ÖVERGRIPANDE STRUKTUR .....	45
7.2	BYGGNADER.....	46
7.3	VIKTIGA STRUKTURER .....	47
7.4	VÄXTLIGHET .....	48
7.5	UTRUSTNING OCH ÖVRIGT .....	51
<b>8</b>	<b>BEVARA – FÖRSTÄRKA - UTVECKLA .....</b>	<b>52</b>
8.1	VIKTIGA KARAKTÄRSDRAG SOM SKA BEVARAS .....	52
8.1	VIKTIGA TRÄD SOM BÖR BEVARAS.....	52
8.2	VIKTIGA KARAKTÄRSDRAG SOM KAN FÖRSTÄRKAS ELLER ÅTERSAPAS 53	
8.3	RIKTLINJER OCH REKOMMENDATIONER .....	54
8.4	FÖRSLAG PÅ HUR PLATSEN KAN UTVECKLAS .....	55
8.5	BEHOV AV KOMPLETTERANDE UNDERSÖKNING OCH UTREDNING .....	55
<b>9</b>	<b>REFERENSER.....</b>	<b>56</b>
9.1	ARKIV.....	56
9.2	INFORMANTER .....	56



## 1 INLEDNING

### 1.1 BAKGRUND, SYFTE OCH MÅLSÄTTNING

Österåkers kommun har under oktober 2020 handlat upp Ekologigruppen för uppdraget *detaljprojektering till färdigt förfrågningsunderlag av trädgården vid Slussvaktarbostaden belägen vid Åkers kanal i Åkersberga*.

Österåkers kommun har för avsikt att varsamt restaurera trädgården kring slussvaktarbostaden och utveckla platsen till en attraktiv målpunkt längs kanalen, som en del av projektet "Stadspark Åkers kanal".

Projekteringen ska präglas av varsamhet mot kulturvärden vid utformning av trädgården, parkmarken intill och parkstråket samt eftersträva att ta tillvara den potential som finns att framhäva och upplysa om Åkers kanals historiska miljö.

Innan skissarbetet påbörjas ska en fristående antikvarisk utredning genomföras i syfte att dokumentera och identifiera platsens kulturhistoriska värden. Utredningen ska innehålla en övergripande historik av inventeringsområdet. Tyréns AB har som underkonsult till Ekologigruppen utfört nämnda antikvariska utredning, som redovisas genom föreliggande rapport. Arbetet har utförts av byggnadsantikvarierna Kristina Nilén (Sakkunnig kulturvärden, KUL-K) och Sara Lindeberg.

### 1.2 METOD OCH AVGRÄNSNING

Geografiskt avgränsas uppdraget till att på detaljnivå omfatta fastigheten Åkerstorp 5:1. Slussvaktarbostaden ingår däremot i en väl definierad riksintressant kulturmiljö - Åkers kanal - varför detta kulturhistoriska sammanhang och slussvaktens närmaste fysiska omgivning även berörs övergripande.

Rapportens tidsdjup omfattar specifikt tiden från att det uppfördes ett boställe för brovakt- och slussvakten vid Åkers kanal inom den berörda fastigheten, dvs i slutet av 1800-talet, fram tills idag. Översiktligt redovisas genom historiskt kartmaterial även fakta om platsen sedan kanalen grävdes 1822-24.

Innehållsmässigt behandlar utredningen trädgården (utemiljön) som bedöms ha hört till Slussvaktarbostaden. Inga byggnader ingår i utredningen.

### 1.3 RAPPORTENS UPPLÄGG

- Sammanfattning gällande skydd av kulturmiljön.
- Identifiering av platsens kulturvärden
- Platsens historia. Åkers Å - Åkersbro - Åkers kanal
  - Kronologi
  - Historiska kartor
  - Äldre fotografier
  - Informanter
- Platsanalys. Nulägesbeskrivning. Viktiga karaktärsdrag.
- Rekommendationer och riktlinjer.



**Riksintresse Åkers kanal (AB 62), Österåkers kommun**

Tema: Farleds- och kommunikationsmiljö

Nyckelbegrepp enligt Riksantikvarieämbetets miljötyper: Kommunikationsmiljö, kanalmiljö, farledsmiljö, fornlämningsmiljö och förindustriell centralort

Riksintressets motivering och uttryck:

**MOTIVERING:**

*Kommunikationsmiljö (kanalmiljö-farledsmiljö) och fornlämningsmiljö* som skildrar den långvariga betydelsen av vattenvägen vid Åkers kanal som kommunikativt stråk mellan Östersjön och inlandet. Först som en del av den förhistoriska Långhundraleden med koppling till Uppsala. Och sedan under 1800-talet för både varu- och persontransporter med ångbåtstrafik mellan Brottbys och Stockholm. Där kanalen korsade landsvägen till Stockholm uppstod Åkersbro samhälle som en *förindustriell centralort*.

**UTTRYCK FÖR RIKSINTRESSET:**

Åkers kanal som anlades 1820-1825 genom muddring av Åkersån. Kanalmiljön omfattar anslutande anläggningar i form av sluss från 1912 med slussportar, kajer, strömmarmar, broar och slussvaktarbostad med tillhörande bodlänga. Den obebyggda Slussholmen och kanalsträndernas obebyggda trädkantade vägstråk. Övergången mellan den öppna Prästfjärden och kanalen vid Åkersbro. I Åkersbro/Åkersberg finns Åkersbro handel med stuga samt "Doktorsbostaden", apoteket, gästgivaregården och andra uttryck för ortens betydelse. Järnåldersgravfält vid Ekbacken som visar på den äldre vattenledens stora betydelse.

**Miljöns riksintressanta värden**

Riksintresset skildrar den långvariga betydelsen av vattenvägen vid Åkers kanal som kommunikativt stråk mellan Östersjön och inlandet. Först som en del av den förhistoriska Långhundraleden med koppling till Uppsala. Och sedan under 1800-talet för både varu- och persontransporter med ångbåtstrafik mellan Brottbys och Stockholm. Mötet mellan vattenvägen och den gamla landsvägen var tidigt en viktigt kommunikativ knutpunkt. Framväxten av samhället Åkersbro var därmed nära kopplat till bygdens rörelsemönster.

Åkers kanal är en av få kanaler i Stockholms län som har en bevarad äldre karaktär. Kanalmiljön med trädkantade stränder längs anslutande grusade vägstråk, slussholmen med slussen och slussvaktarstugan bildar en sammanhållen miljö. Samhället vid Åkersbro är ett tydligt exempel på de äldre centrumbildningar som växte fram vid strategiskt kommunikativa lägen som här i mötet mellan den gamla häradsvägen och vattenleden mellan Trälhavet och Upplands inland. Vattenledens långa kontinuitet från förhistorisk tid fram till medeltiden som Långhundraleden och därefter genom kanalbygget som en viktig färdled för traktens invånare.



**Landskapets läsbarhet (kursiverade punkter har särskild relevans för aktuell utredning om Slussvaktarbostaden)**Kommunikationsmiljö

- *Kanalmiljö med trädrader och tillhörande anläggningar i form av sluss och broar samt anordnade kanter, trädrader, slänter och murar*
- *Kanalsträndernas obebyggda trädkantade vägstråk*
- *Övergången mellan den öppna Prästfjärden och kanalen vid Åkersbro*
- *Bro- och slussvaktarstugan med tillhörande bodlänga. Byggnadernas arkitektoniska utformning.*
- *Broläget vid Åkersbro*
- Den obebyggda Slussholmen
- Slussen med stenmurade kajkanter och slussportar från 1912
- Förhistoriska gravfält som visar betydelsen av den tidigare farleden
- Ekbackens kulturpräglade landskap

Förindustriell centralort

- Åkersbros bebyggelse från tiden före första världskriget som tillhört sockencentrumet och platsens historia som knutpunkt. Parstugan vid västra brofästet
- Handelsboden med tillhörande byggnader som vetter ut mot bron
- Landsvägens slingrande sträckning
- Förindustriell centralort

**Förhållningsätt (kursiverad text har särskild relevans för miljön vid Slussvaktarbostaden)**

Området väster om kanalen domineras i hög grad av ny bostadsbebyggelse. Kanalens tillgänglighet med lummiga promenadstråk utmed bägge stränderna bidrar delvis till att skärma av de nya inslagen och är därför känsliga för förändringar som skadar denna effekt. *Slussvaktarbostadens arkitektur från sent 1800-tal har ett detaljerat arkitektoniskt uttryck som är sårbar för ändringar.* Handelsbodens byggnader kräver hänsyn så att förståelsen av den tidigare funktionen och kopplingen till kanalen och bron vidmakthålls. Intelligande äldre parstuga har höga kulturhistoriska värden och är känslig för förändringar som påverkar upplevelsen av husets höga ålder och enkla stugkaraktär. Bebyggelsen utmed Centralvägen är fortfarande relativt gles på kanalsidan, men förtätning med nya villor riskerar att ändra karaktären i området. De öppna ytorna längs med kanalen är viktiga för förståelsen och upplevelsen av kanalmiljön och därför känsliga för nytillskott. *Upplevelsen av att det är en grävd 1800-talskanal kräver hänsyn och aktsamhet för slusskonstruktioner, murade kanter och slänter med planterade trädrader som har en för kanalmiljön sammanhållande funktion. De visuella kopplingarna till kanalen är betydelsefulla att behålla för gravfält, slussvaktarbostaden och den tidigare handelsboden i Åkersbro.* Ekbacken och gravfält är känsliga för igenväxning.

## REGIONAL NIVÅ – ÄLDRE INVENTERINGAR

Äldre inventering och klassificering av kulturmiljön finns. Föråldrade, ej heltäckande dokument från 1964 och 1977.

**LOKAL NIVÅ**

- *Kommunalt kulturmiljöprogram: "I Roslagen. Kulturhistoriska miljöer i Österåker".* Godkänt av kommunfullmäktige i Österåkers kommun 1998-02-16.

Åkers kanal utgör en av femtio utvalda miljöer (miljö nr 11. Åkers kanal – Åkerstorp).

- *PBL, Översiktsplan Österåkers kommun 2040*, antagen av KF 2018-05-21

Ställningstagande till riksintresset Åkers kanal (s 104): Riksintresset berörs av översiktsplanen då utveckling av såväl bebyggelse som stadspark längs Åkers kanal [pågår]. Kanalen kommer med sina funktioner att fortsatt vara en central del i utvecklingen av Åkersberga. Den nya stadsparken som anläggs kommer att göra kanalområdet tillgängligt för alla. Viktiga element som slussen, slussvaktarbostaden och andra anläggningar som hör samman med kanalverksamheten värnas och kommer fortsatt kunna ses i sitt sammanhang med kanalen. Förslaget antas kunna stärka möjligheterna att uppleva riksintresset och ska utformas så att påtaglig skada på intresset inte uppkommer.

- *PBL, Detaljplan för Åkersbro*, Laga kraft 2005-03-30.

För fastigheten Åkersbro 5:1 gäller:

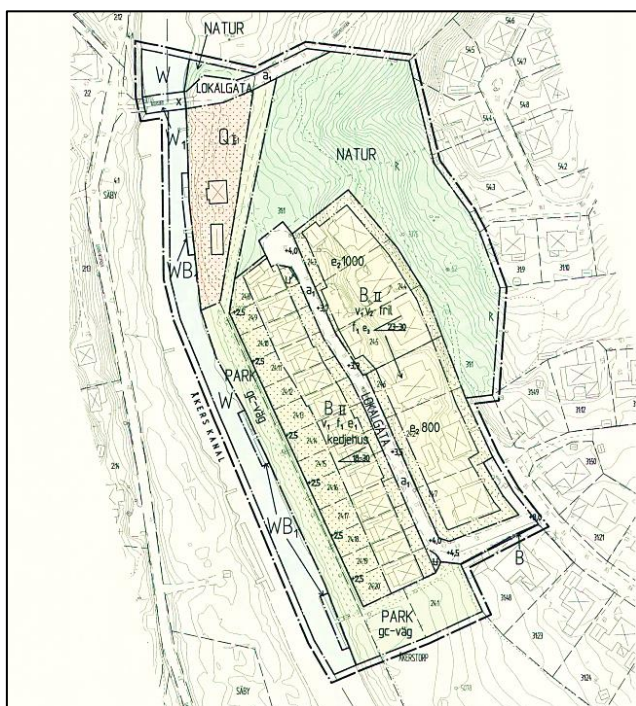
Q anger fastigheten som kulturresevat

WB<sub>1</sub> anger plats för småbåtsbryggor

PARK parkmark med gc-väg avgränsar fastigheten i öster och söder

Prickad mark: ytterligare bebyggelse inom fastigheten tillåts ej

Planbeskrivningen anger bl a att det längs kanalen finns en bevarandevärd trädrad. kompletterande plantering kan ske inom området bl a vegetationskydd mellan den nya bebyggelsen och slussvaktarbostaden.



### 3 IDENTIFIERADE KULTURHISTORISKA VÄRDEN – FASTIGHETEN ÅKERSTORP 5:1

#### KULTURHISTORISKT VÄRDE

Fastigheten är en viktig del av kanalmiljön vid Åkers kanal, värderad som kommunikationsmiljö av riksintresse för kulturmiljövården. Inom fastigheten har det funnits en ångbåtsbrygga.

Den viktiga broöverfarten och knutpunkten som uppstod då landsvägen från Stockholm korsade vattenvägen från Uppsala var en förutsättning för framväxten av sockencentrat Åkersbro, som under 1800-talets andra hälft expanderade även på östra sidan kanalen – nya Åkersberg. Bro- och slussvaktarbostaden är en viktig del att detta äldre sockencentrum.

#### VIKTIGA BEFINTLIGA KARAKTÄRSDRAG

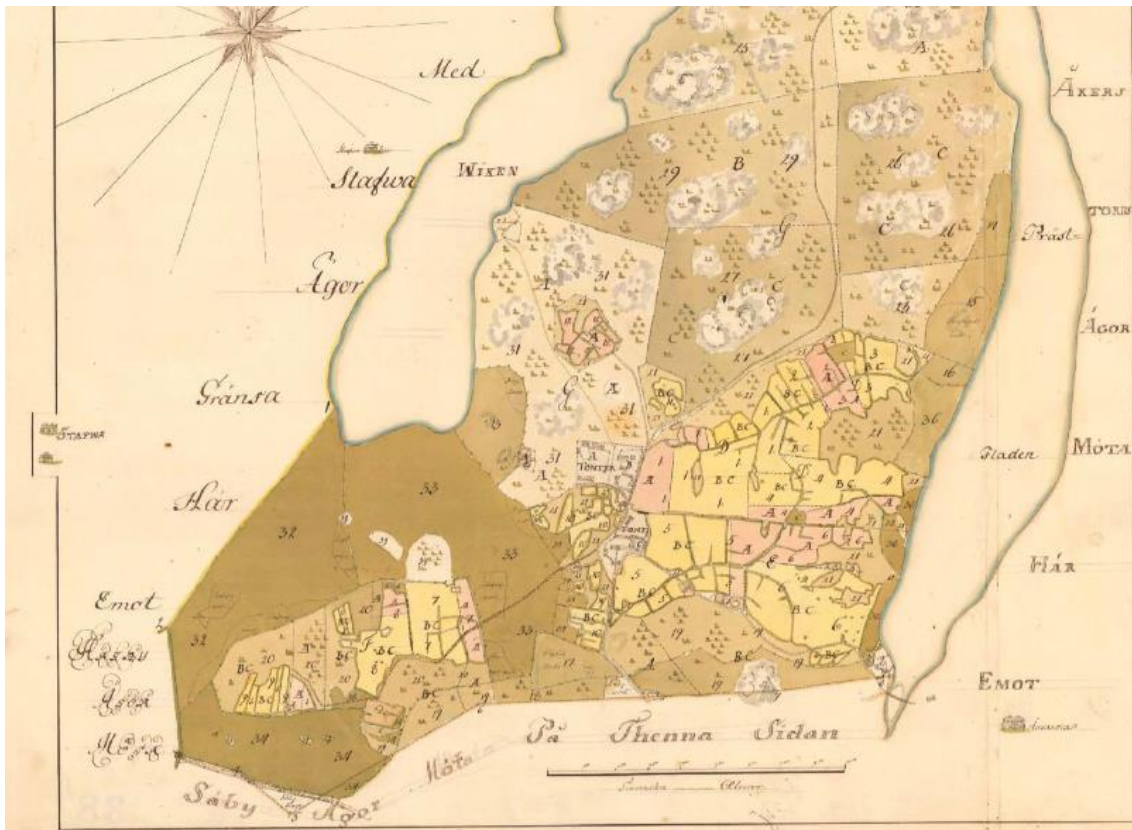
- Den kilformade tomten, med samma form sedan kanalbygget på 1820-talet.
- Kanalslänter, delvis med trädvegetation
- Bro- och slussvaktarbostad uppförd i slutet av 1800-talet. Övrig bebyggelse inom tomten – äldre ekonomibyggnad samt jordkällare.
- Bryggor
- Den öppna ytan i tomtens nordvästra del, i anslutning till f d bryggläget för ångbåten.
- Rester efter nyttoträdgård norr om bostadshuset: fruktträd och bärbuskar.
- Medvetet planterade träd inom fastigheten.

## 4 HISTORISK BAKGRUND

### 4.1 KRONOLOGI

- 1600-tal Åkersbro förekommer i skrift första gången 1603, men sannolikt fanns här redan under tidig medeltid ett vadställe över Åkersån som senare överspångades med stockar och trätäckning. Här gick senare landsvägen mellan Stockholm och Roslagen. Platsen blev därför en självklar mötesplats och ett sockencentrum växte fram.
- 1821 Karta över Åkers Å inför kanalbygget.
- 1822-1824 Grävningen och övriga kanalarbeten utfördes sommartid under denna period. Arbetet utfördes av ditkommenderade indelta soldater från Hälsinglands och Västmanlands regementen. I juni 1822 var 150 man inklusive befäl på plats. "Åkers canal och slussverk är numera så fulländat att det kan begagnas för genomfart av storbåtar" (ur rapport tillsänd Konungens befallningshafare i Stockholms län 19 juli 1824)
- 1825 Trafiken öppnades i juli 1825 och sköttes i Kronans (statens) regi. Trafikleden blev dock inte någon kassasuccé för staten. Underhåll och drift därtill mycket kostsamt, varför detta uppläts på entreprenad åt enskild person. Följden blev ytterligare eftersatt underhåll och att kanalens tillstånd snabbt försämrades.
- 1861 Staten överlåter trafikleden till nybildade Åkers kanalbolag, som skulle stå för skötsel och underhåll. Regelbunden ångbåtsförbindelse med Stockholm hade blivit mycket populärt. Ett rederi, "Bolaget för Ångbåtsfart å Åkers kanal" bildades. Ångfartyget Åkers kanal tas i drift. Nödvändiga förbättringar genomfördes: dammbyggnaden reparerades; nya slussportar byggdes; slusskammaren sprängdes ren; uppkomna grund muddrades bort.
- 1864 På karta från 1864 finns nu en bryggplats tydligt inritad på östra sidan kanalen - hållplats för ångbåten vid Åkersbro.
- 1883 Kungl Maj:t fastställer av kanalbolaget upprättat förslag till ombyggnad av slussen och andra förbättringsarbeten och lämnar även bidrag för dessa. Det kan också vara i anslutning till dessa arbeten som man beslutar att uppföra en slussvaktarbostad vid Åkersbro.
- 1890 I samband med en uppmätning från 1890 diskuteras även slussvaktarboställets taxering och den dåvarande slussvaktaren Johan Victor Singman omnämns.
- 1903 I kartmaterial syns nu tydligt slussvakten utmärkt på platsen.
- 1911-1932 Slussvakt Carl Johan Haglund bodde och verkade på platsen.
- 1917 En ny vägbro byggdes över kanalen, längre söderut. Samtidigt revs den dittills öppningsbara bron vid Åkersbro.

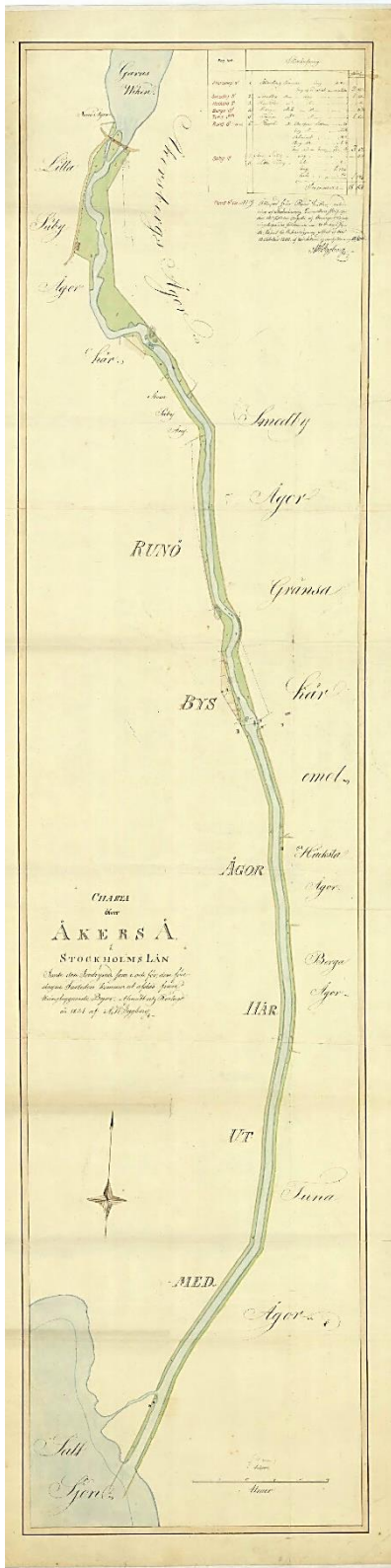
- 1915-1920 Under denna period uppges kanalen ha haft sin storhetstid avseende frakt av gods och passagerare samt antal båtar som passerade. Efter 1920 sjönk kanaltrafiken successivt till följd av ökade transport på järnväg och landsväg. Åkers kanal användes dock flitigt för nyttotrafik ända in på 1940-talet.
- 1927 Ångbåtstrafiken på Åkers kanal Stockholm-Brottby lades ner.
- 1939 Ångbåtstrafiken upphörde helt när nya landsvägsbron vi Sockenvägen byggdes.
- 1940-tal Sedan båttrafiken upphört på kanalen byggdes en ny gångbro vid Åkersbro.
- 1932-1969 Slussvakt Petrus Johansson var verksam som slussvakt under denna period. Upprättat kontrakt mellan Åker kanalbolag och Petrus finns bevarat.
- 1969-74 Slussvaktarbostället används av Petrus Johansson som sommarbostad.
- 1974-1994 Karl Holgersson anställd som slussvaktare, bodde i huset från 1981.
- 1995 Kanalmuseum öppnas i ladugården på tomten.

**4.2 HISTORISKT KARTMATERIAL - ÅKERS KANAL**


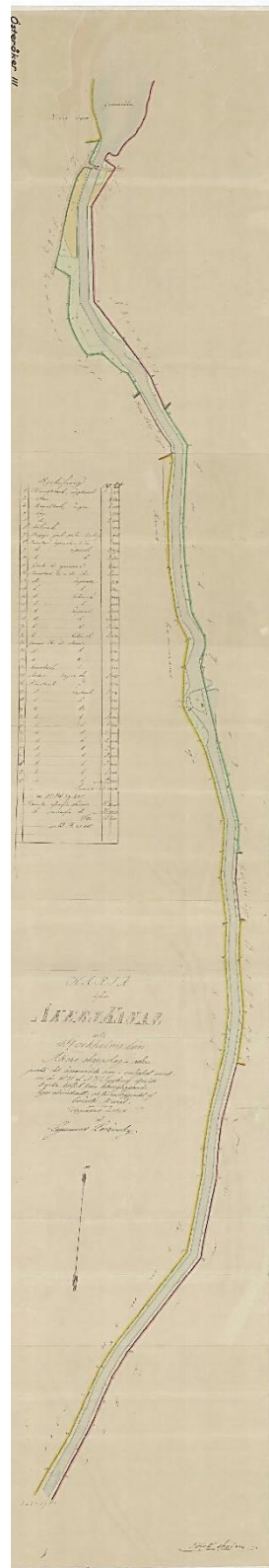
Karta över storskifte för Norrö by 1770 (LMS norrö 1-2). Nere i sydöstra hörnet syns bron vid Åkersbro samt gården Åkerstorp utritad.



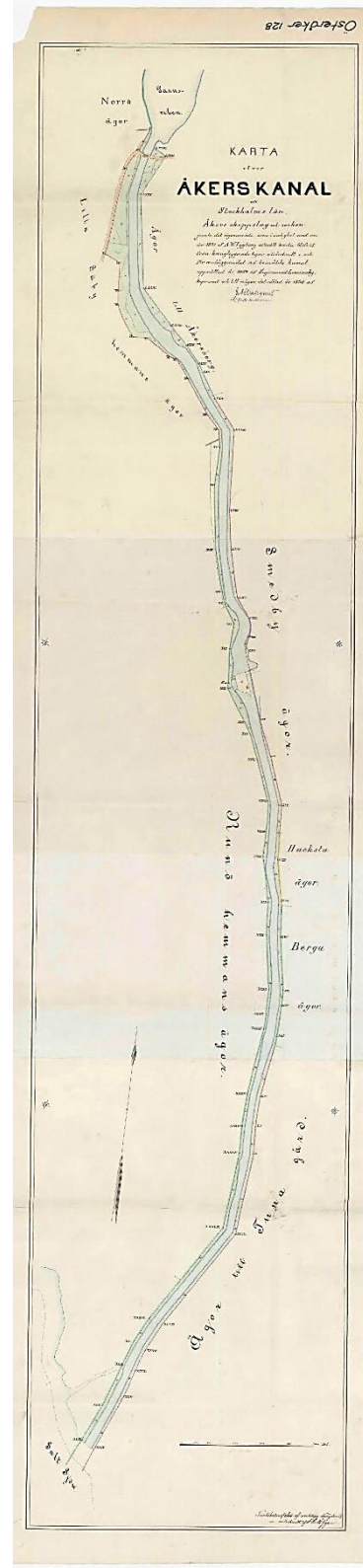
Detalj ur karta ovan.



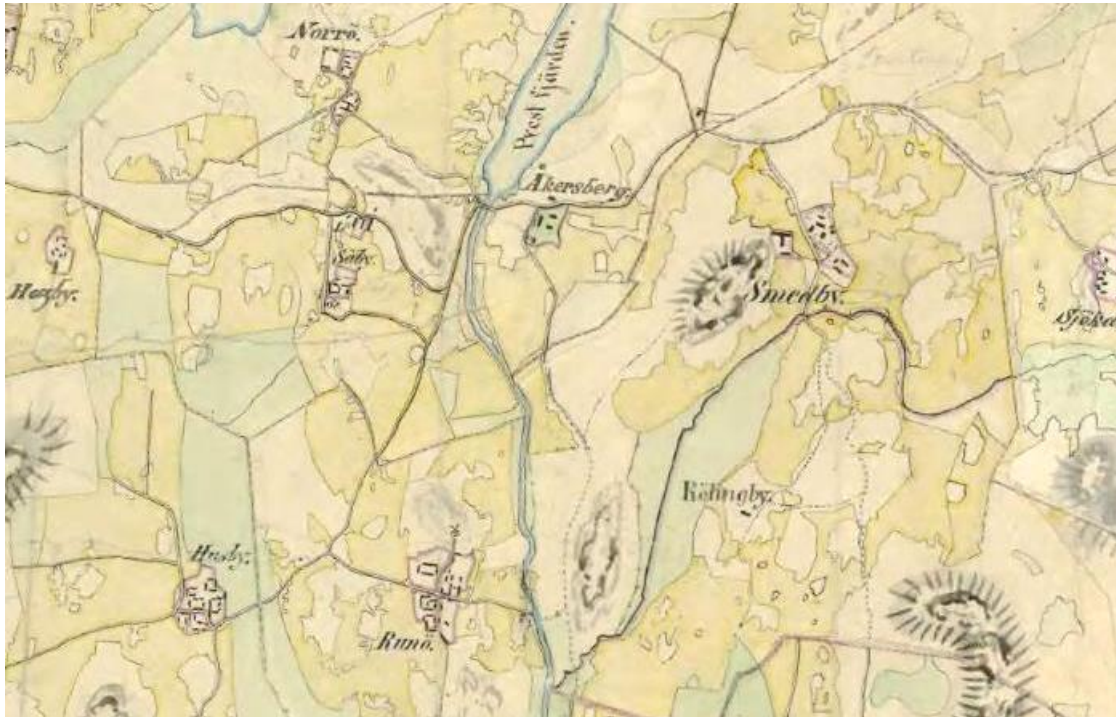
1821 Åkers Å



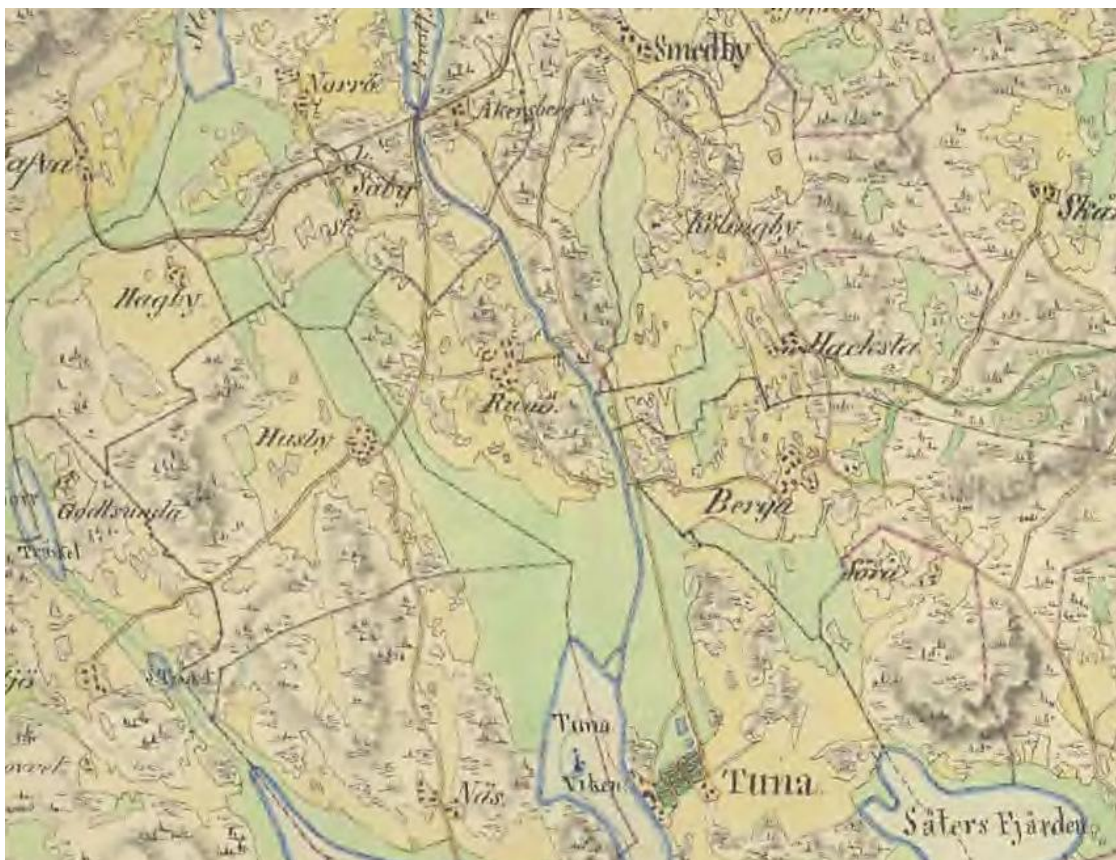
1864 Åkers kanal



1890 Åkers kanal



Ekonomisk karta 1850. Akers kanal har tillkommit. Akerstorp har blivit Akersberg.

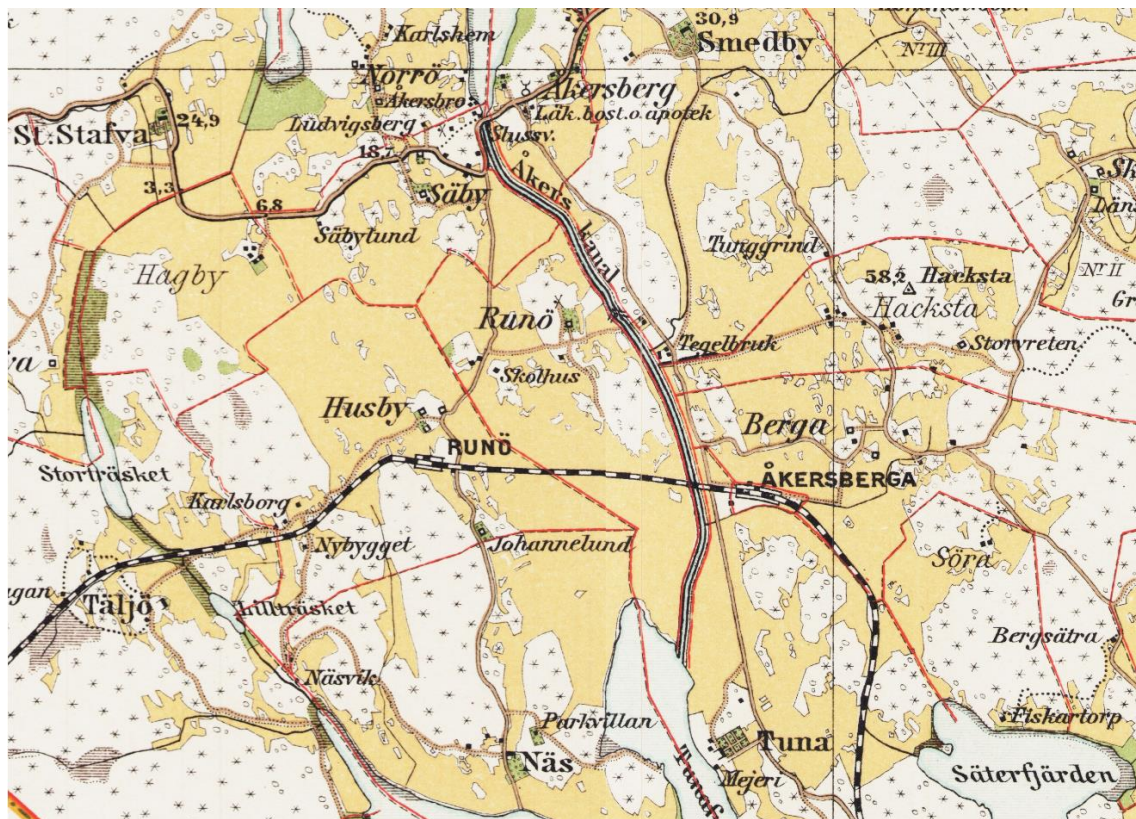


Karta öfver Akers skeppslag uppmätt år 1853. Före järnvägens tillkomst, knappt 50 år senare.





1873 Generalstabskartan (fast reviderad 1913 och 1918, varför järnvägen finns med). Visar hur järnvägen nu dragits fram och stationssamhället Åkers-Berga börjat växa fram.



Karta öfver Åkers skeppslag uppmätt år 1903. Slussvaken är nu utmärkt på karta.

## 4.3 HISTORISKT KARTMATERIAL - PLATSEN



Karta från 1694 som visar Åkersån och Åkersbro (LMS Säby 1-3, Storskifte Säby by). Bäckstuga och Afrättsplats är markerade väster om bron. Öster om broläget tillhör marken Åkerstorp.



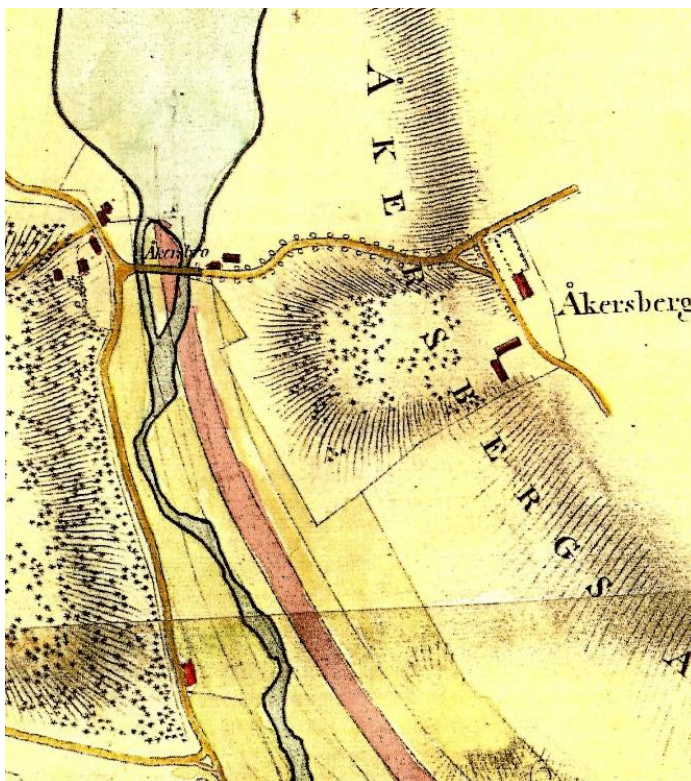
1802 Storskifteskarta för Stora och Lilla Säby, detalj (LMS Storskifte Säby 1-3). En Bäckstuga utgör bebyggelse vid platsen för Åkersbro. Väster om ån går landsvägen i kanten av skogen, som utgörs av tall och gran.



Beskrivning:

1. Åkersberg lämnar ängsmark
8. Lilla Säby lämnar ängsmark

1821 Karta över Akers Å inför kanalbyggandet. Detalj, norra delen, där man konstatera att bron går över en holme (anges som ängsmark, tillhörande Lilla Säby).



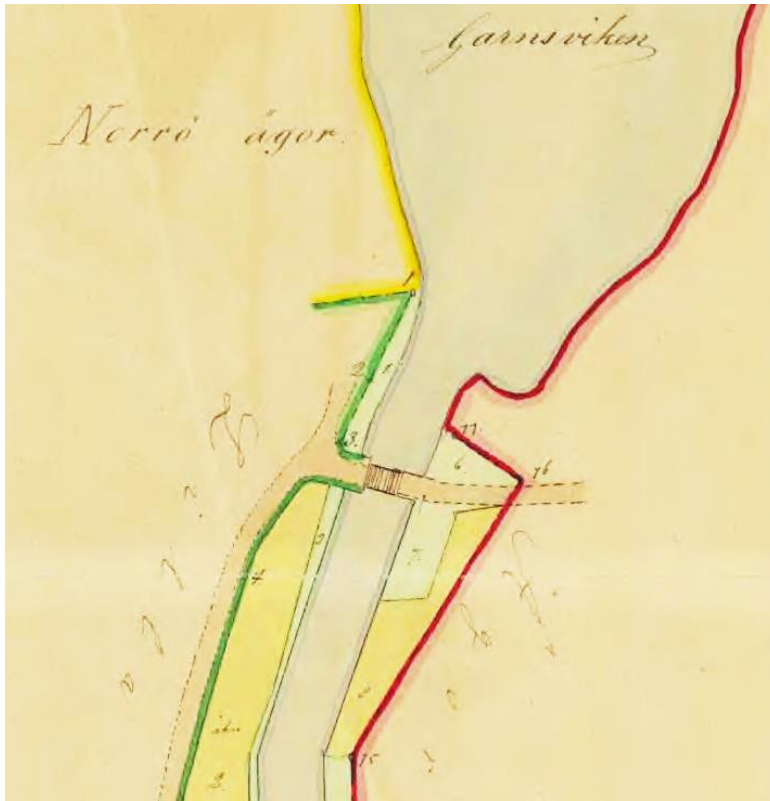
Åkersbro Karta från 1822, där den tänkta kanalen dragits fram bredvid ån. Ur hembygdsföreningens arkiv. Kartans härkomst okänd, men kan vara en rekognosceringskarta upprättad av militären.



1845 Laga skifteskarta Säby (LMM Säby). Här syns den relativt nygrävda Åkers kanal (togs i bruk 1825). På västra och östra sidan invid kanalen benämns de rosa partierna Kanalvallar.



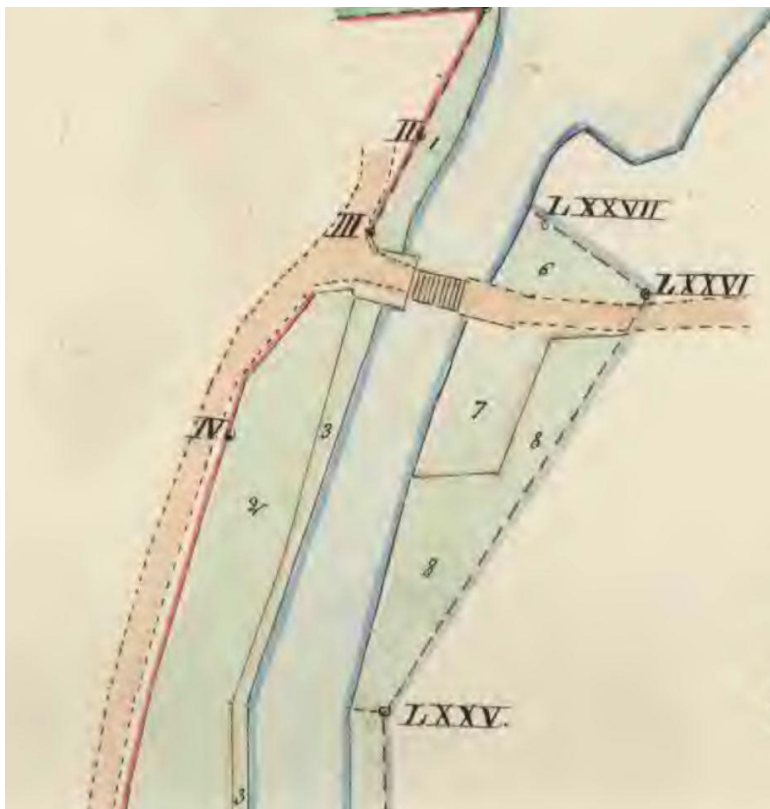
Kartöverlägget 1821 (färg) / 1845 (gråskala) visar hur Åkers A rätades ut och ön i inloppet grävdes bort.



Detalj ur karta över Åkers kanal vid arealavmätning 1864.

Beskrivning 1864:

1. Kanalbank, ängsmark
2. Åker
3. Kanalbank, ängsmark
4. Äng
5. Äng
6. Betesmark
7. Brygga jemte platsen deromkring
8. Kanalbank ängsmark m en del åker
9. dito
10. dito
11. Gamla ån igenvallad



Detalj ur karta över Åkers kanal vid rågångsåtgärd 1890. Samma beskrivning som 1864 ovan används. Bilden har använts till kartöverlägg nästa kapitel.



Detalj ur karta över Åkers kanal vid rågångsätgård 1890. Samma beskrivning som 1864 används.



Lantmäterimyndighetens arkiv, Laga skifte Säby 1902, detalj. Kanalvallar utmed Åkers kanal.



På Häradsekonomska kartan från 1901-1906 finns Slussvaktarbostället tydligt markerat, troligtvis även ångbåtsbryggan i anslutning till den trekantiga tomten.

#### 4.4 KARTÖVERLÄGG

Beskrivning av den nuvarande fastigheten Åkerstorp 5:1 med hjälp av historiska kartor.



Kartan från 1890 lagd över nuvarande situationsplan. Tomtformen (grön kontur) är i princip densamma sedan kanalen grävdes på 1820-talet och kanalbankarna skapades.

Röd markering (7) utgör 1890 "Brygga jemte platsen deromkring". Denna plats avgränsades med trädgårdsgårdar, syns på äldre foton. Man kan tänka sig att detta var en livlig plats som behövdes för hästtransporter av både gods och personer till och från ångbåtsbrygga - Pålhammars brygga.

Lila markering (8) utgör 1890 område med kanalbank, beskriven som ängsmark till en del åker. Inom detta område uppfördes i slutet av 1800-talet en slussvaktarbostad. Större delen av det lila området kom att bli slussvaktens tomt och trädgård. De fruktträd norr om bostaden som syns på äldre foto (troligtvis från 1910-talet) kan vara samma gamla fruktträd som finns bevarade på platsen än idag. Dessa stod alltså innanför inhägnaden mot bryggplatsens område, sett ur slussvaktens perspektiv. Ytterligare byggnader, idag rivna har funnits på platsen.

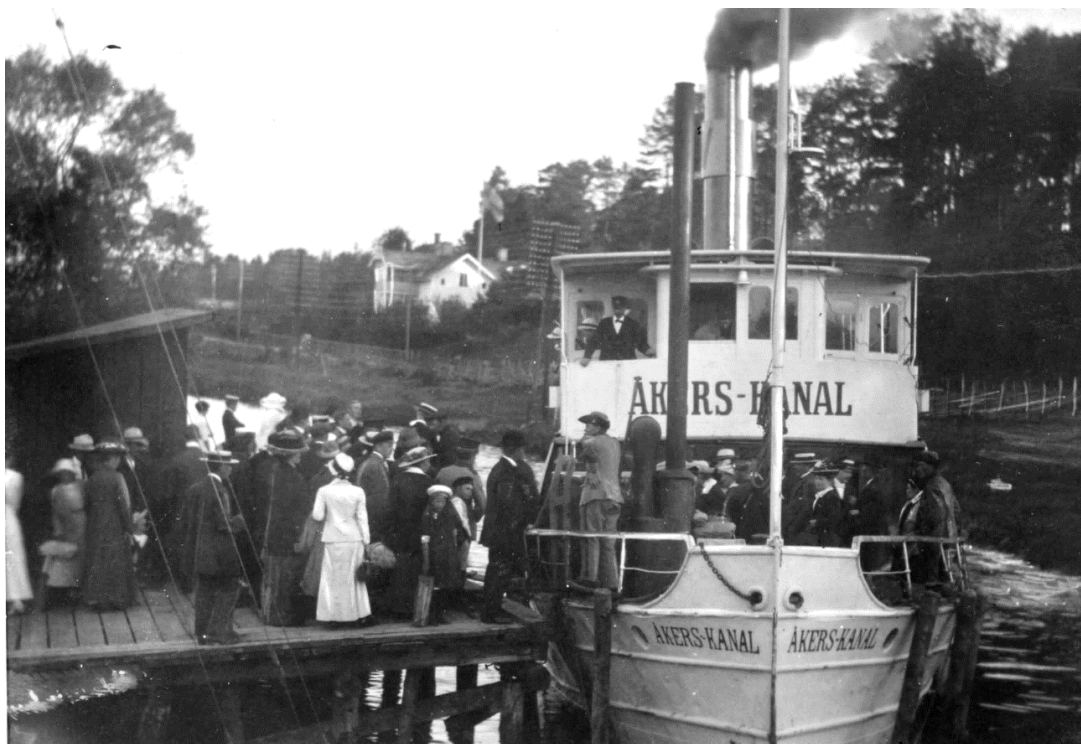
Denna indelning hade tomten även vid arealinmätningen 1864. Troligtvis hör detta samman med det då nybildade Åkers kanalbolag och ångbåtstrafiken med "Åkers kanal".

Äldre foton på följande sidor vittnar om hur platsen såg ut och användes dels under perioden med ångbåtsbrygga, dels under perioden sedan ångbåtstrafiken upphört men platsen fortfarande användes som bostad för slussvakten.

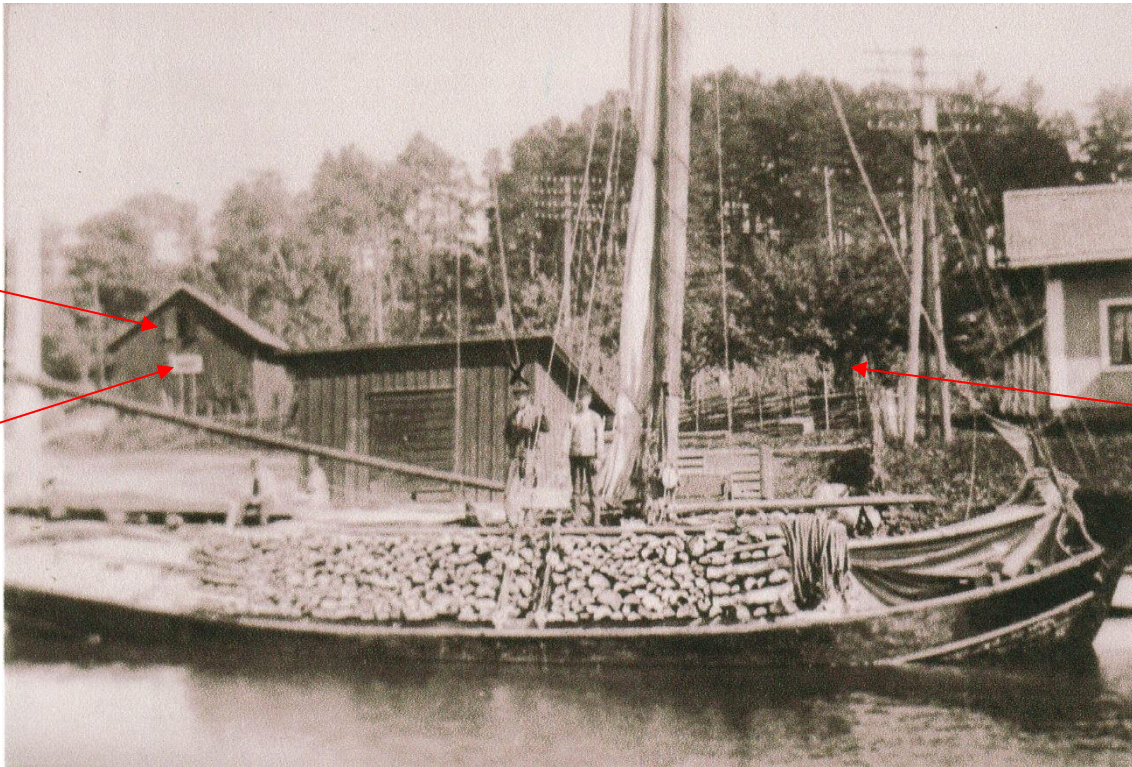


**4.5 FOTON FRÅN 1900-TALET'S FÖRSTA HÄLFT**


"Åkers kanal" har just passerat bron vid Åkersbro. Till höger i bild skimtar brofundamentet på östra sidan kanalen. På västra sidan kanalen syns handelsboden.



S/S Åkers Kanal vid ångbåtsbryggan hållplats Åkersbro – även kallad "Pålhammars brygga" efter handelsbodens innehavare. Foto från 1915.



Piggskutan Alcea. Foto bör vara från 1910-talet. Notera trögårdsgården som hägnar in vändplatsen framför ångbåtsbryggan; en byggnad i nordöstra delen av tomten; telestolpar - telegrafstation var inrymd i slussvaktarbostaden; fruktträd bakom gårdsgården tillhörde sannolikt slussvaktarens trädgård.



Åkersbron och ångbåtsbryggan sedda från västra kanalsidan. Foto från tidigt 1900-tal.



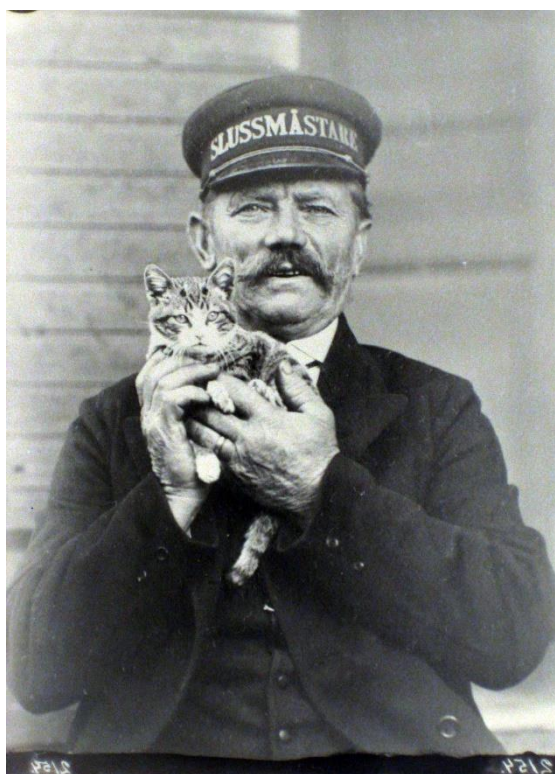
Detalj brygga och bro. Är det rullbron vi ser på bilden? Den öppna platsen i öster behövdes även för denna manöver.



Åkersbro handel sett från slussvaktarbostället på andra sidan kanalen. Slussmästare Haglund med hustru på trappan. Nere vid kanalkanten syns den väl tilltagna ångbåtsbryggan. 1910-tal.



"Slussvaktarbostället", 1910-tal. Fotograf: Bröderna Harling



Carl Johan Haglund vid slussvaktarbostället - Slussmästare 1911-1932. Kvinnan påstås var Matilda Haglund f Granberg (död 1917).



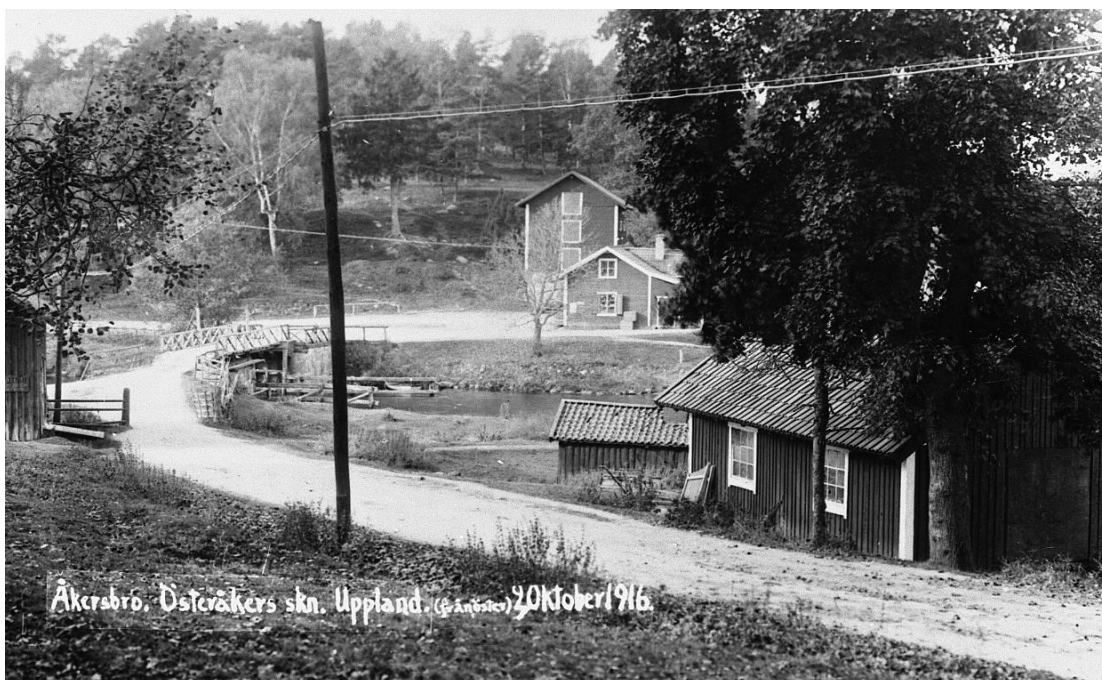
SlussvaktmästARBostaden från andra sidan kanalen i början av 1900-talet. Lagg märke till de frilagda kanalbankerna.



Akersbron i början av 1900-talet.



Detalj som visar bron, ångbåtsbryggan samt byggnad i anslutning till landsvägen och den öppna ytan bakom bryggan. I förgrunden trädgårdsgård som avgränsning mellan landsvägen och kanalbanken.



Åkersbron sedd från Åkersbergs backe, 1916. Fotograf Bröderna Harling.



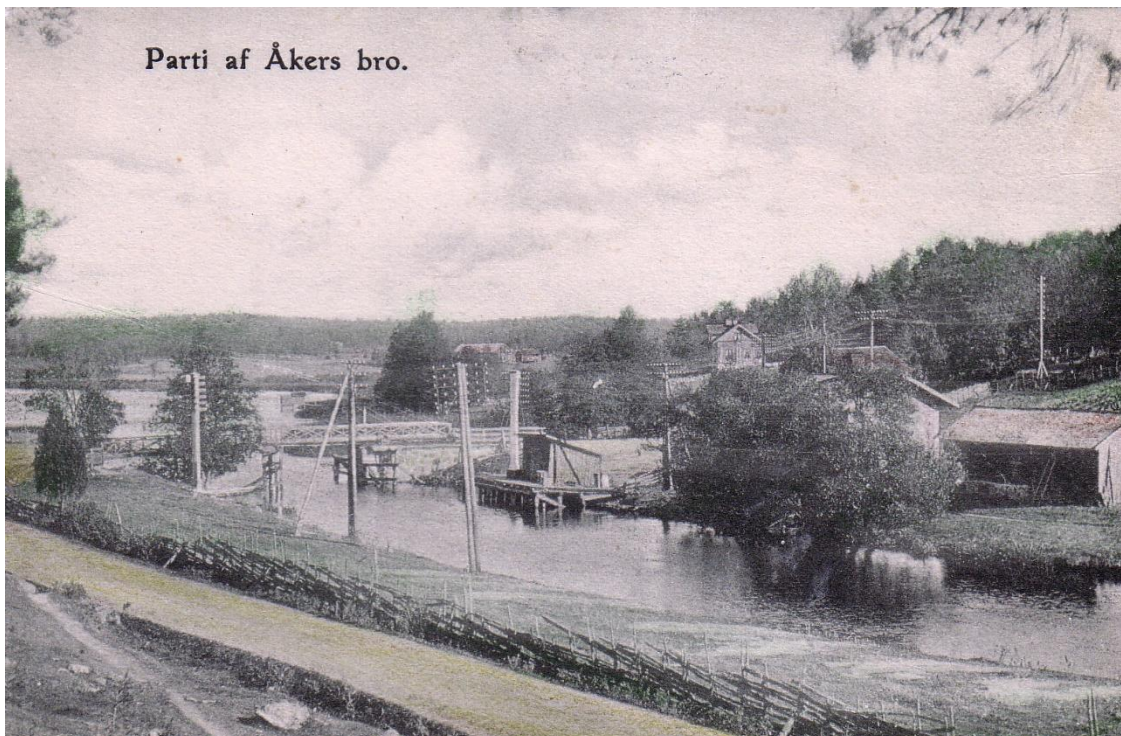
Alcea passerar den bortsprängda landsvägsbron, 1919. Fotograf: Bröderna Harling



Utsikt mot Garnsviken norr om bron från Galgberget, 1913. Fotograf Bröderna Harling

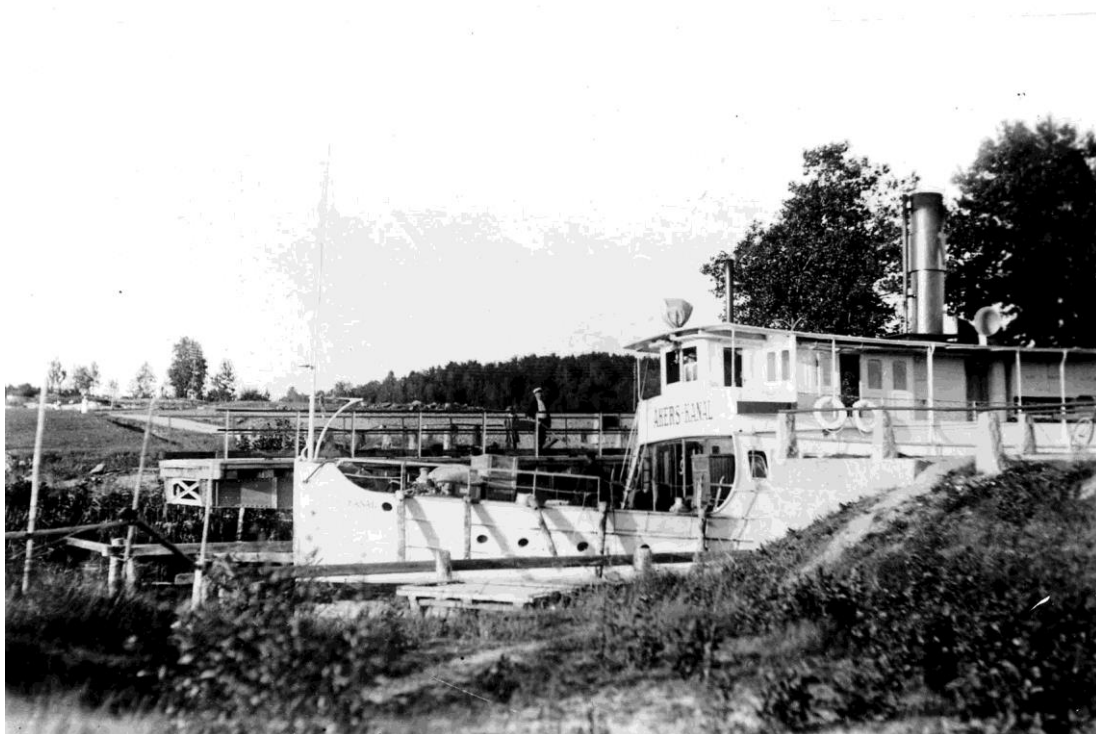


Akersbro handel och kanalen från öster.



Vykort från före 1917. Det är påtagligt att det inte finns några träd längs kanalkanterna i detta parti av kanalen, med undantag för trädsamlingen som avskärmar slussmästarens avgränsade tomt i söder.





s/s Åkers Kanal passerar "nya bron", en svängbro. På denna står slussvaktaren C Haglund. Fotodatum: 1922-08-22. Fotograf: Bröderna Harling

#### 4.6 FOTON FRÅN 1900-TALETS ANDRA HÄLFT



Akersbro, 1951. Foto: Börje Åkerblad. Bilden är hämtad från Österåkers hembygds- och fornminnesförening kalender för år 2020. I bildtexten i kalendern beskrivs hur trafiken över kanalen flyttas år 1917 till en ny bro vid Åkerstorp vilket resulterade i att man under en period blev utan bro vid Åkersbro. När transporterna upphör på kanalen så tillkommer en gångbro, vilken syns på bilden. Slussvaktarbostaden fungerar fortsatt som bostad, slussvaktarens trädgård har kunnat utökas sedan ångbåtsbryggan försvann.



Foto, troligtvis kolorerat, ur film om Långhundraleden. Notera prydnadsväxterna samt häckliknande vegetation utmed kanalkanten (al som hölls nere?).



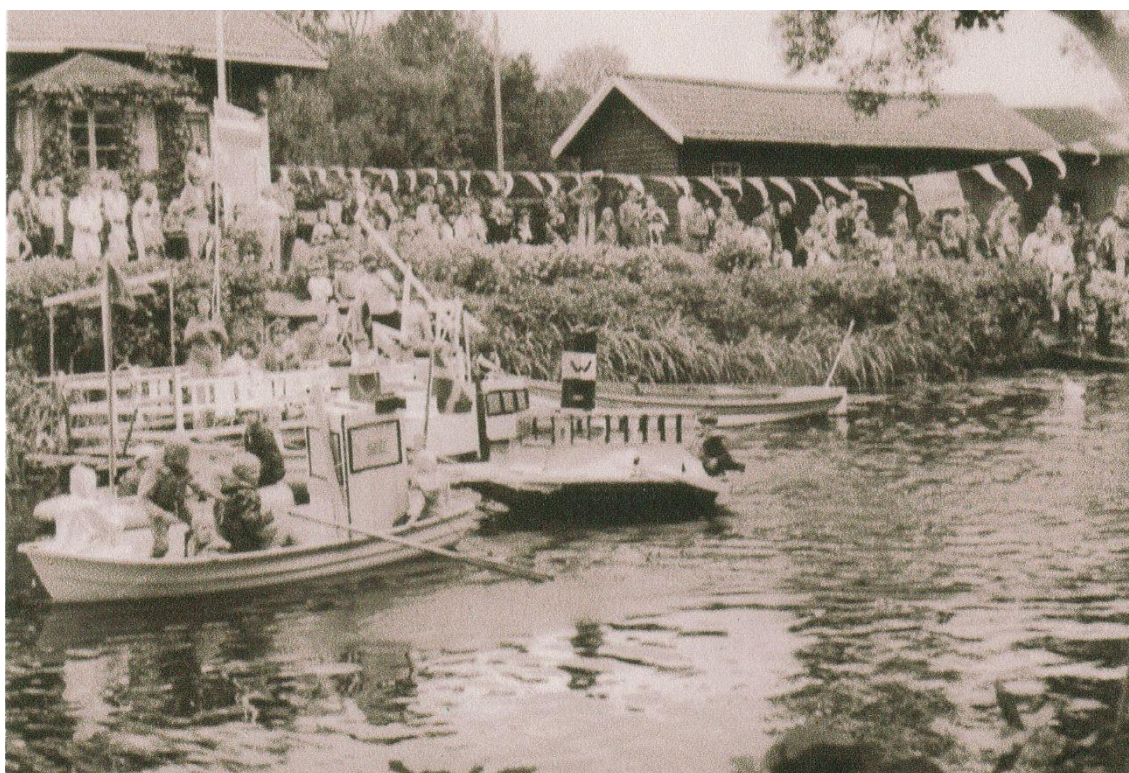
Slussvaktarbostaden 1971. Platsen har nu blivit en sommaridyll. Foto: Dag Unevik. Bild hämtad från fotoboken "Österåker förr i tiden" upprättad och utgiven av Österåkers hembygds- och fornminnesförening 2018.



Slussvaktarbostaden-kanalrodden, 1973. Fotograf: Arne Kockum



Åkersbro Kanalens Dag. Fotograf: Arne Kockum



Åkersbro Kanalens Dag. Fotograf: Arne Kockum



Fotodatum: 1973. Fotograf: Dag Unevik. Flaggstång har tillkommit.



1973. Fotograf: Arne Kockum – Samma bild tillskrivs också Lennart Hedström och då anges inget fotodatum.



1976. Bilder från bebyggelseinventering. Slussvaktarbostaden som sommaridyll.



1976. Bilder från bebyggelseinventering.



1976. Bilder från bebyggelseinventering. Den södra delen av ekonomilängan har sedan dess rivits.



1976. Bilder från bebyggelseinventering.



1976. Bilder från bebyggelseinventering.



Fotograf: Sture Jansson





2011-05-05, Fotograf: Gunnar Winberg.



2011-05-31. Fotograf: Nna Heintz. Notera vårblommorna längs kanalkanten

## 5 SLUSSVAKTARBOSTADENS TRÄDGÅRD - HISTORIK

Den överiktliga historien visar att Slussvaktarbostaden inte tillkom förrän omkring 1890. Innan dess finns det heller ingen trädgård på platsen

### 1890-1917 - DEN ÄLDSTA TRÄDGÅRDEN

Trädgården under denna äldsta period definieras som det tomtområde markerat med lila på kartöverlägget i föregående kapitel. Det finns inga ritningar över trädgården. Man ska komma ihåg att slussvaktens lön utgjordes av boendet och naturaförmåner som fiske i kanalen respektive odling på kanalbanken, tidigare ängsmark som dessutom förändrats när kanalen grävdes och kanalvallarna skapades.

Av äldre foton från tidigt 1900-tal framgår att slussvaktarens trädgård var avgränsad med trädgårdsgård mot den öppna ytan invid ångbåtsbryggan och anslutande vändplan, som även kan ha behövts när rullbron drogs åt sidan. Innanför skymtar fruktträd och man får förmoda att det fanns andra nyttoväxter såsom bärbuskar liksom trädgårdsland med diverse grönsaker och rotfrukter. Det finns även antydning till enkla prydnadsrabatter utmed husväggarna. En god uppfattning av tidstypiskt växtmaterial kan inhämtas genom jämförelse med beskrivning av tidstypiska nyttoväxter respektive prydnadsväxter 1850-1930 för äldre bondgårdar och torp hämtade ur *"Tusen år i trädgården"*, Flinck, 1994: s 176-177.

### 1917-1969 - DEN UTÖKADE TRÄDGÅRDEN

En stor förändring för platsen inträffade då bron vid Åkersbro 1917 togs bort, vilket måste ha inneburit en stor nedgång i betydelse för dåvarande sockencentrat Nya Åkersberg. Slussvaktaren fick visserligen mindre att göra när brovaktssysslan försvann. Så småningom under 1920-talet upphörde även ångbåtstrafiken och kanske togs ångbåtsbryggan bort i anslutning till detta. Foton från mitten av 1900-talet visar en tomt med fler träd, mer prydnadsväxter och buskage, gräsytor där en gång den stora grusade vändplanen funnits. Inga avgränsande trädgårdsgårdar. Rikligt med fasadväxtlighet på slussvaktarbostaden.

Petrus Johansson började som slussvaktare 1932. Från detta år och från 1942 finns kontrakt som beskriver vad som ålades slussvaktaren och vilka förmåner som ingick i jobbet. I kontraktet går att läsa att:

"Åkers kanalbolag antager härmed Skepparen Petrus Johansson till slussmästare från och med den 1 januari 1942 på följande villkor: (...)

3. Slussmästarens lön och övriga förmåner utgöres av:

a) fri bostad i slussmästarebostället, vilket boställe med dithörande uthus ensamt av slussmästaren innehaves; utan kanalbolagets medgivande får bostället icke helt eller delvis till annan uthyras, liksom där icke få inhysas främmande personer;

b) rätt att tillgodogöra sig avkastningen av kanalbolagets mark - slussholmen undantagen - ; skola ägorna brukas, varvid erforderligt hägnadsvirke till åkern bekostas av bolaget;

c) rätt till fiske i bolagets vatten; samt

d) 10% tantième å av slussmästaren uppburna kanal- och slussavgifter.

4. All kanalbolagets egendom vare slussmästare skyldig att omsorgsfullt vårda, vidäventyr att själv stånda ersättningsansvar för skador därå, som genom bristande tillsyn eller försummelse åsamkas. Den elektriska belysningen å bostället skall underhållas av slussmästaren, som själv bekostar belysningen, dock att kanalbolaget bidrager till de fasta avgifterna med intill 30 kronor på år.

Stockholm den 1 januari 1942."

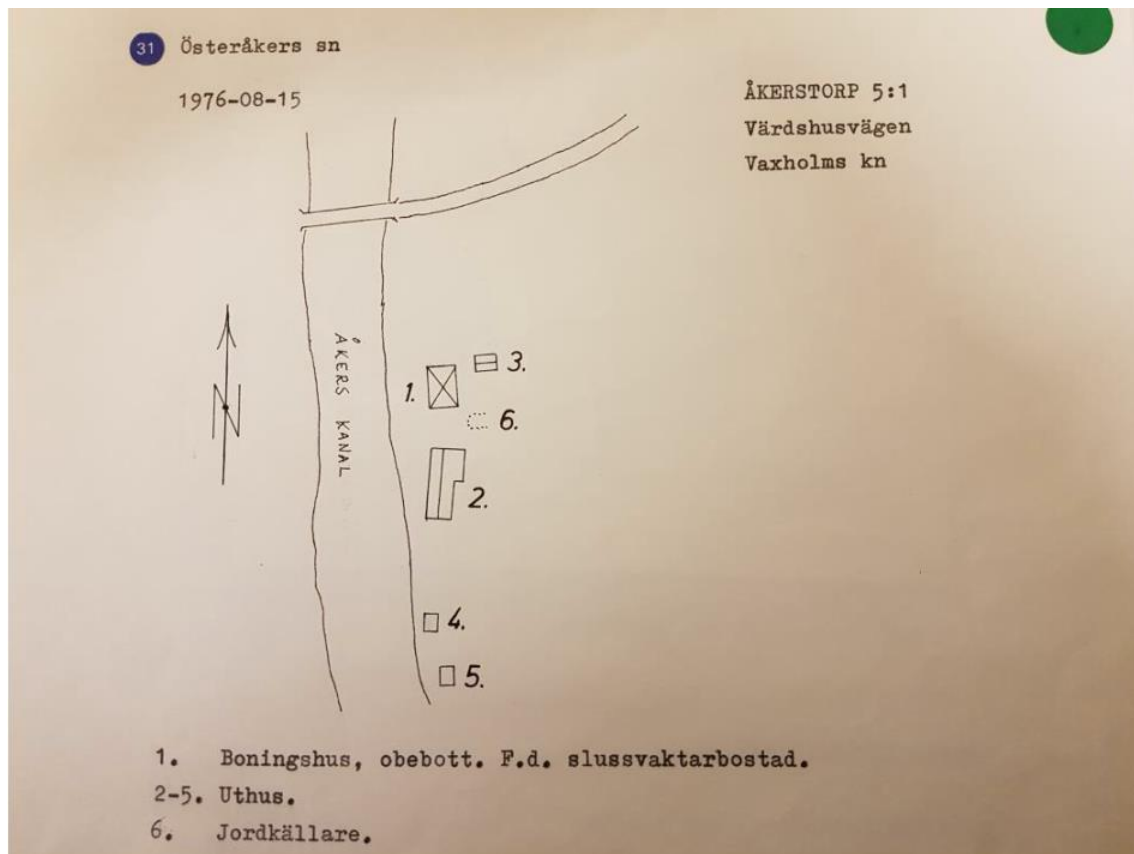
Kontraktet är undertecknat av F.-I. Virgin och Petrus Johansson.

### 1969 - 1974 SOMMARBOSTAD

Möjligen är det under denna period en flaggstång tillkommer för att förstärka idyllen. Fasadväxter och ytterligare planteringar med prydnadsväxter likaså. Trädgårdsmöbler i anslutning till sydfasaden.

Grusade gångar.

Ännu fanns ett flertal mindre uthus kvar inom tomten, t ex tvättstuga och förråd. Se karta från inventering 1976.



### 1981-1990-TAL

Av foton framgår att platsen har använts vid evenemang såsom Kanalrodde och kanalens dag.

Det finns även uppgift om att slussvaktmästaren Karl Holgerson bodde här permanent från 1981-1994. I hans regi öppnades ett Kanalmuseum i ekonomibygnaden 1995.

Under senare decennier har platsens gröna inramning blivit alltmer förenklad. Trädraderna längs kanalen har inte hållits efter och tillåtits slyta igen. Ekonomibygnader liksom bryggor har fått förfalla.

## 6 SAMTAL MED BARNBARN TILL TIDIGARE SLUSSVAKTARE PETRUS JOHANSSON

Agneta Wrang är barnbarn till den tidigare slussvaktaren Petrus Johansson, som tjänstgjorde som slussvaktare fram till 1969 och tillbringade somrarna i slussvaktarbostaden fram till 1974. Agneta har under sin uppväxt besökt slussvaktarbostaden flera gånger och även bott där under en kortare tid. Vid möte på plats den 5 november 2020 berättar Agneta Wrang och hennes make Tore Wrang, som även han har tillbringat en del tid vid slussvaktarbostaden, om deras minnen från platsen och specifikt slussvaktarbostadens trädgård under 1950-talet fram till och med 1970-talet.

Särskilt påtagligt för platsen, berättar Agneta, är att alarna längs med kanalen har vuxit och fått en sådan höjd att trädgården numera är mycket skuggigare än den var under 1950-1970-talet. Tidigare hölls träden nere längs med kanalen, med endast enstaka träd som fick växa sig höga, vilket man också kan se på äldre fotografier. (Enligt kontrakt var slussvaktaren ålagd att sköta träden längs med kanalen.) I övrigt fanns inte så många träd inom tomten. De fruktträd som Agneta minns från sin uppväxt är de två fruktträden som är planterade intill husets norra fasad. Denna del var en trädgård i vilken det under en period även fanns ett mindre potatisland och ett mindre hallonsnår. (Spår av hallon finns än idag inom tomten, i anslutning till den gamla trädgården). Utöver dessa planteringar så minns inte Agneta någon annan form av nyttoodling inom tomten.

Längs med slussvaktarbostadens västra och södra fasader minns Agneta att det fanns rabatter och mot den västra fasaden med veranda växte det vildvin och klätterrosor, vilket också går att se på äldre fotografier. I gräsmattan mellan huvudbyggnaden och ekonomibyggnaden, framför jordkällaren, fanns en rundel med en rabatt med rosor i (vilken inte var omgärdad av någon kant eller liknande). Den häck av syren som finns på platsen idag har tillkommit någon gång efter 1970-talet. Agneta Wrang nämner att hennes mormor noga skötte de planteringar som de hade inom trädgården.

På ekonomibyggnadens södra gavel fanns en till mindre byggnad med en tegelvägg (denna del är idag riven, oklart när). Här hade Agnetas morföräldrar höns under en period under 1950-talet.

Gällande bryggor i kanalen minns Agneta och Tore särskilt den stora bryggan framför huset. På den hade hon sin första kräftsiva bl.a. och Tore minns när de var ute och fiskade kräftor. Då fanns det två vitmålade bänkar på bryggan som de ställde ett bord emellan, vid tillställningar som till exempel kräftskivor.

Några inhägnader runt eller inom tomten, som man kan se på äldre fotografier, minns inte Agneta eller Tore att det varit på platsen från 1950-talet och framåt.

## 7 BESKRIVNING NULÄGE



*Slussvaktarbostaden, ekonomibygnaden och trädgården, sedda från andra sidan av Åkers kanal.*

### 7.1 ÖVERGRIPANDE STRUKTUR

#### **Närmaste omgivning**

Fastigheten angränsar i väster till Åkers kanal med dess trädrad av al. Norr om fastigheten finns en vändplan framför gångbron över kanalen och ett mindre skogsparti som övergår till ett villaområde. Direkt öster och söder om byggnaden går en kommunal cykel- och gångväg med ett intilliggande villaområde längs med Hildestrandsvägen.

#### **Topografi och markbeläggning**

Marken inom fastigheten är i stort sett en plan gräsyta, med vissa nivåskillnader, som lätt sluttar ner mot kanalen, särskilt grässlätten längs med kanalen. Marken mellan sluttningen mot kanalen och slussvaktarbostaden består av en bred grusväg belagd med stensmjöl och grått grus i en mindre fraktion som går genom fastigheten från norr till söder.

## 7.2 BYGGNADER

Inom fastigheten finns tre byggnader. Huvudbyggnaden som är själva slussvaktarbostaden samt tillhörande ekonomibyggning och jordkällare. Slussvaktarbostaden har nyligen genomgått en omfattande renovering exteriört och interiört och återinvigdes 24 oktober 2020.

### Slussvaktarbostaden



*Slussvaktarbostaden med en nyttillkommen trätrappa samt ramp.*

### Ekonomibyggning



*Ekonomibyggningen med byggnadens framsida med upplag mot kanalen, och baksida mot gång- och cykelvägen.*

### Jordkällare



*Jordkällaren, belägen mellan huvudbyggnaden och ekonomibyggningen, i akut behov av renoveringsinsatser.*

### 7.3 VIKTIGA STRUKTURER

Fastigheten kan delas in i olika typer av rumsligheter och strukturer utifrån bebyggelsestrukturen på tomten och de olika ytornas tidigare funktioner, vilka fortfarande är delvis läsbara inom fastigheten.

#### Trädgården med nyttoodling

Området för den gamla trädgården med rester av någon form av nyttoträdgård är belägen i direkt anslutning till slussvaktarbostaden, norr om byggnaden, och består av en gräsyta som är något upphöjd i jämförelse med intilliggande mark. Denna yta urskiljer sig också genom två fruktträd (äppelträd) och ett större träd, i den östra tomtgränsen.



*Den öppna gräsmattan och trädgårdsdelen med de två äppelträden intill byggnadens norra fasad (oklart vilken äppelsort). På denna del av trädgården har det tidigare funnits ett mindre potatisland samt ett mindre hallonsnår. Spår av hallon och krusbär finns fortfarande inom tomten vilket även noterades vid 1976 inventering av tomten.*

Längst i söder på fastigheten, i anslutning till ekonomibyggnadens södra gavel, finns en mindre gräsmatta med ett stort, gammalt äppelträd vilket markerar för den södra ingången till tomten liksom en äldre trädgårdsstruktur.

#### Gångar och stråk

Den grusade gången som går från norr till söder, väster om slussvaktarbostaden, har en tydlig koppling till kanalen. En större grusad yta framför slussvaktarbostaden och ekonomibyggningen kan ha varit praktisk för att ge utrymme för större samlingar av människor som skulle till den tidigare ångbåtsbryggan samt som eventuell användning som verksamhetsområde framför ekonomibyggningen. Det går även en mindre grusad gång belagd med stensmjöl och grus intill slussvaktarbostadens fasader.

#### Bryggor

Idag finns det tre bryggor intill slussvaktarbostaden. Två mindre bryggor vid den södra delen av tomten samt en lite större brygga framför slussvaktarbostaden. För platsen till den tidigare ångbåtsbryggan finns fortfarande spår i marken, genom en planare yta intill kanalen, vilken vid inventeringen också saknade gräs.



T.v. Två äldre grindstolpar i huggen granit vid entrén till tomten från norr.  
 T.h. Bild på bryggor intill tomten, sedda från andra sidan kanalen. Längs med tomtgränsen mot kanalen finns tre bryggor, från vänster i bild syns en stor brygga framför slussvaktarbostaden, en liten brygga och en till större brygga framför ekonomibyggnaden.

### Inhägnader och infarter

Slussvaktarbostaden och dess fastighet är inte inhägnad, utöver ett enklare trästaket med två liggande brädor längs med fastighetsgränsen i nordost, vilket till stor del är dolt av buskage och sly. Fastigheten upplevs som och är allmän mark då den ligger i anslutning till ett populärt promenadstråk längs med kanalen. Många gångtrafikanter och cyklister passerar tomten och slussvaktarbostaden dagligen.

På den norra delen av fastigheten, intill en vändplan, står två äldre resta stenar (grindstolpar?) av grovt huggen granit, vilket markerar infarten till tomten. Grind och staket saknas men markerar för den norra fastighetsgränsen. Oklart när dessa stenar tillkom, frågan är om de alls har haft funktionen som grindstolpar. Stenarna kan vara en rest från de bortsprängda brofundamenten.

### Telestolpar – kraftledning

Inom fastigheten står tre äldre elstolpar i trä med lågt hängande elledning, vilken bidrar till miljös äldre karaktär.

## 7.4 VÄXTLIGHET

### Träd

Längs med kanalkanten är en trädrad av al. Det är oklart hur gamla träden är men utifrån äldre fotografier kan man utläsa att de tillkommit under senare tid, efter 1970-talet, då strandkanten längs med kanalen tidigare hållits öppen intill slussvaktarbostaden. Alen har troligtvis etablerat sig spontant på platsen.

I anslutning till en av de bryggor som finns i kanalen intill slussvaktarbostaden finns en pil vilken ser ut att ha en äldre stam. Då de övriga träden består av al så ter sig pilen vara planterad. Pil har tidigare planterats vid kanalkanter för att stabilisera kanalkanten. Det är däremot oklart om denna pil är planterad eller ej, och om den i sådana fall har planterats i det syftet. Enligt äldre fotografier verkar det ha funnits en pil på platsen för den nuvarande pilen sedan början på 1900-talet.





*Framför ekonomibygggnaden, mellan bryggorna, finns en mindre pil vilket kan vara en rest av det stora träd som syns på äldre bilder från början av 1900-talet och fram till åtminstone slutet på 1980-talet. (se äldre fotografier under kapitel 4.6).*



*Äppelträdet intill ekonomibygggnadens södra gavel. Det är oklart vad det är för sort, två förslag på äppelsorter är Gravensteiner och Kalmar glasäpple.*

Längst i söder på fastigheten står ett stort, äldre äppelträd. Utöver tomtens utbredning så beskriver det äldre äppelträdet för tidigare trädgårdsskötsel inom fastigheten och förstärker platsens identitet som tidigare privat trädgård. På grund av trädets form och storlek så bedöms trädet möjligen vara Kalmar glasäpple, som är en äldre kulturarvssort, eller Gravensteiner.

Direkt norr om slussvaktarbostaden finns en gräsyta med två äldre fruktträd (äppelträd). Träden är planterade längs med den tidigare trädgårdens västra ytterkant, vilket går att utläsa från äldre fotografier men också utifrån en upphöjning i marken. Träden förstärker den linje som tidigare utgjorde kanten på trädgården och är viktiga för läsbarheten av trädgården.



*De två äldre fruktträden (äppelträden) inom trädgårdsdelen norr om byggnaden. Det ena trädet är i dåligt skick.*

Nordöst om slussvaktastugan är ett större träd planterat (oklart vilken sort) som på grund av dess storlek kan ha planterats som ett vårdträd eller som en del av en trädrad i östra fastighetsgränsen, bredvid de björkar som tidigare stod direkt öster om byggnaden. Trädets ålder är oklar men det skymtas eventuellt på ett fotografi från 1950-talet (se sida 34).

Längs med fastighetens östra fastighetsgräns är det i dagsläget sly med övervägande lönn vilket också finns intill den elstolpe som står i mitten av trädgården, mellan den tidigare trädgårdsdelen och den öppna gräsytan på den norra delen av fastigheten.

Vid fastighetens norra gräns, intill vändplanen, finns två fruktträd planterade. Ett intill bron, som ser ut att vara ett äldre päronträd och ett i den nordöstra delen av trädgården, vilket är ett mindre fruktträd (äppelträd?).



*De två fruktträden i den norra delen av fastigheten, intill vändplan.*

### **Buskar, buskage och häckar**

Inom fastigheten finns få buskar eller buskage. Intill jordkällaren, mellan slussvaktarbostaden och ekonomibyggnaden finns dock en förvuxen syrenhäck. Den är troligtvis planterad som ett insynsskydd (eller liknande) mot fastighetens östra gräns. Syrenhäcken har tillkommit någon gång efter 1970-talet, då den inte syns på äldre fotografier innan 1970-talet, men det är oklart när.

Inom fastigheten finns spår av krusbär och hallonsnår, men i förvildad form. De kvarvarande spåren av krusbär finns längs med fastighetens östra gräns, intill den tidigare trädgården, liksom spåret av hallon som finns norr om den tidigare trädgården. Enligt en inventering från 1976 nämns också att det då fanns spår av hallon och krusbär inom tomten. Bärbuskar planterades i äldre tid vanligen i anslutning till fruktträd, enligt äldre trädgårdstradition.



*Syrenhäcken intill jordkällaren och ekonomibygnaden samt spår av krusbär i den östra delen av tomtgränsen.*

#### **Perenner**

Inom fastigheten finns idag inga rabatter eller planteringar med perenner, vilket tidigare har funnits, t.ex. intill slussvaktarbostadens fasader. Inte heller spår av planteringar för nyttoväxter är synliga inom trädgården mer än de ovan nämnda förvildade spåren från krusbär och hallon.

Då inventeringen av trädgården genomfördes under hösten finns troligtvis flera växter som inte har kunnat inventerats vid platsbesöket. På nyligen tagna bilder under vårhälvåret kan man se vårblommor så som scilla växa på gräsmattan intill kanalen, liksom blommor som ser ut att kunna vara snödroppar, intill äppelträden.

#### **7.5 UTRUSTNING OCH ÖVRIGT**

Längs med grusgången som går väster om slussvaktarbostaden finns en grön blomsterrampel vilken pryds med blommor sommartid.

Den belysning som finns inom tomten består av två stallampor placerade på den inbyggda verandans fasad.

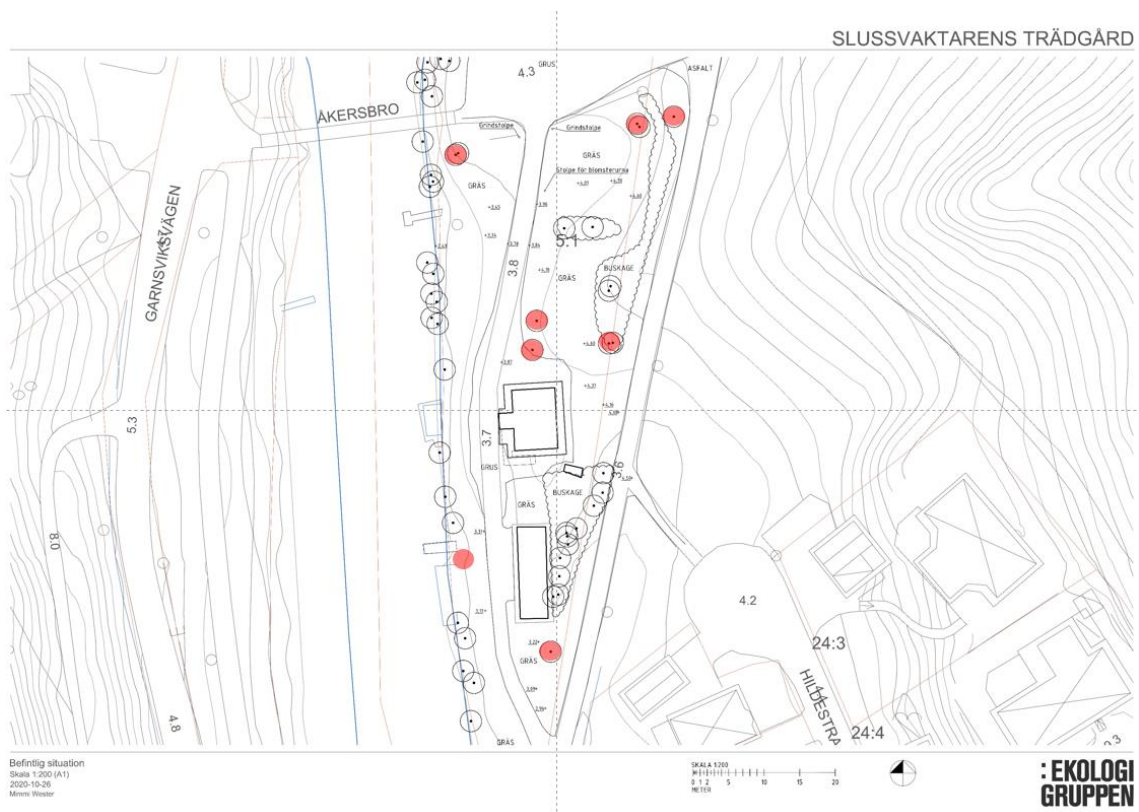
I samband med restaurering försågs slussvaktarbostaden med en tillgänglighetsramp i söder.

## 8 BEVARA – FÖRSTÄRKA - UTVECKLA

### 8.1 VIKTIGA KARAKTÄRSDRAG SOM SKA BEVARAS

- Den kilformade tomten, med samma form sedan kanalbygget på 1820-talet.
- Kanalslänter, delvis med trädvegetation
- Bro- och slussvaktarbostad uppförd i slutet av 1800-talet. Övrig bebyggelse inom tomten – äldre ekonomibyggnad samt jordkällare.
- Bryggor
- Den öppna ytan i tomtens nordvästra del, i anslutning till f d bryggläget.
- Rester efter nyttoträdgård norr om bostadshuset: fruktträd och bärbuskar.
- Medvetet planterade träd inom fastigheten.

### 8.1 VIKTIGA TRÄD SOM BÖR BEVARAS



## 8.2 VIKTIGA KARAKTÄRSDRAG SOM KAN FÖRSTÄRKAS ELLER ÅTERS KAPAS

Miljön runt slussvaktarbostaden är idag vid första anblicken en utarmad kulturmiljö utan påtagliga kulturvärden. Mot bakgrund av den historik som presenterats blir det ändå möjligt att fastställa viktiga karaktärsdrag som ännu inte gått förlorade och/eller skulle vara möjliga att rekonstruera.

Av den historiska redovisningen framgår att plastens historia kan delas in i tydliga tidsskeden då pågående användning präglade platsen utformning. I anslutning till respektive epok sammanfattas de viktigaste karaktärsdragen.

### 1890-1917 – DEN ÄLDSTA TRÄDGÅRDEN

*Viktiga karaktärsdrag:*

- Tydlig avgränsning mot den allmänna byggplatsen och vändplanen med en trädgårdsgård (se kartöverlägg s 23). I övrigt tycks slussvaktmästarens tomt inte ha varit inhägnad.
- Ekonomibyggnader som används för djurhållning, t ex höns.
- Trägrind, med smala ev gjutna grindstolpar, ledde in till slussvaktarbostadens tomt.
- Nyttoträdgård norr om bostadshuset med bl a fruktträd.
- Prydnadsrabatter utmed husfasader.
- Högt gräs inne på tomten.
- Trädavskärmning i kanalkanten utför boningshuset och delvis framför ekonomilängan i söder.
- Tydlig visuell koppling med bebyggelsen i Åkersbro på andra sidan kanalen samt bron

### 1917-1969 – DEN UTÖKADE TRÄDGÅRDEN

*Viktiga karaktärsdrag:*

- I norr har nu rullbron över kanalen tagits bort, vilket ändrar förutsättningarna för slussvaktarbostadens trädgård. Kanske är de resta stenarna (grindstolpar?) en rest från det bortsprängda brofundamentet, som nu får markera tomtgränsen i norr.
- Inhägnader runt vändplanen i anslutningen till bro och brygga tas bort.
- Ångbåtsbryggan ersätts med småbryggor
- Trädgårdstomten tycks ha utvidgats med den tidigare vändplanen. Denna yta ser nu gräsbevuxen ut, en grusad gång leder från norr genom tomten. Ytterligare fruktträd och bärbuskar tillkommer.
- Grusade gångar även mellan bostadshuset och t ex ekonomibyggnaden i söder.
- Prydnadsväxter, ev perenner, har tillkommit utmed grusgångarna.
- Syrenbuskage
- Även odlingsbäddar invid husfasader.
- Rikligt med fasadväxtlighet på bostadshuset
- Ekonomibyggnaderna används för djurhållning, t ex höns.
- Trädavskärmning (troligtvis pil) framför boningshuset finns kvar. I övrigt hålls växtligheten utmed kanalkanten nere.

### 1969 – 1974 SOMMARBOSTAD

#### *Viktiga karaktärsdrag:*

- Trädgården mer inriktad på att vara idyllisk och ge en trevlig inramning till sommarbostaden.
- Frukträd finns kvar
- Mycket fasadväxter på bostadshuset.
- Trädgårdsmöbler och flaggstång.
- Småbåtsbryggor, bl a med vitmålade staket.
- Trädavskärmning (troligtvis pil) framför boningshuset finns kvar. I övrigt hålls växtligheten utmed kanalkanten nere.

### 1981-1990-TAL

Trädgårdsanläggningen runt slussvaktmästarbostaden börjar nu förenklas. Frukträden finns kvar, men tomten blir mer igenvuxen, med vildsådda träd och buskar som sly i tomtgränsen. Likaså tillåts trädridå av främst al utmed kanalkanten att växa upp. Det grusade gångstråket som löper från norr till söder dominerar tomtytan, som för övrigt är gräsbevuxen.

## 8.3 RIKTLINJER OCH REKOMMENDATIONER

- Identifierade bevarade kulturvärden ska bevaras.
- Beroende på vilken tidsepok man väljer att framhäva är det olika karaktärsdrag som kan förstärkas, återskapas eller utvecklas. Detta kommer att diskuteras vidare med Ekologigruppen. Illustration tas fram i samråd med Ekologigruppen.
- Oavsett vilken tidsepok projektet väljer att arbeta vidare med bör vissa åtgärder avseende tomt och vegetation utföras:
  - Ta bort en del av trädbeståndet utmed kanalkanten, dels för att återskapa hur det tidigare sett ut längs med kanalen intill slussvaktarbostaden, dels för att skapa bättre förutsättningar för slussvaktarbostadens trädgård.
  - Ta bort sly längs fastighetsgränsen i öster.
  - Strategisk återplantering av träd, t ex träd som togs bort i samband med restaureringen av byggnaden.
- För att motverka vandalisering och även bidra till tryggheten på platsen diskuteras bl a ljussättning. Redan idag finns fasadbelysning i tidlös design (modell stallampa) monterade på bostadshuset, en princip som kan utvecklas. Starka strålkastare som lyser upp fasaden från håll ska undvikas, både pga kulturhistoriska men också ekologiska skäl.
- Inom tomten behöver det anordnas 2 st RHP-platser. Val av tidsepok för återskapande karaktärsdrag kommer att styra den mest lämpliga placeringen av dessa. Om projektet väljer att återskapa vändplanen är det möjligt att förlägga parkeringsplatserna inom denna yta. Om det är epoken med utökad trädgård i norr kommer det att vara mest lämpligt att förlägga P-platser i anslutning till norra sida av vägen.

#### 8.4 FÖRSLAG PÅ HUR PLATSEN KAN UTVECKLAS

Med tanke på att slussvaktarbostaden restaurerats till ursprungligt utseende är det lätt att argumentera för att även den omgivande miljön bör präglas av platsens utseende vid denna tid. En utveckling av platsen med karaktärsdrag från tidsepoken 1890-1920-tal skulle kunna innebära följande:

- ❖ Återskapa ångbåtsbryggan i sitt rätta läge och med rätt dimensioner (dvs stor). Bryggan kan användas för kanotverksamheten och för att angöra med mindre båtar. Byggnaden som på äldre foton syns i det nordöstra hörnet skulle kunna återskapas i form av skjul för den tänkta kanotverksamheten.
- ❖ Återskapa åtminstone delvis den stora öppna platsen som funnits i anslutning till denna. På platsen skulle parkering enkelt kunna ordnas.
- ❖ Ge den öppna platsen vid bryggan en ålderdomlig prägel genom att återställa trädgårdsgården som tidigare omgärdat den. Trädgårdsgårdarna har tidigare varit ett viktigt karaktärsdrag på platsen och skulle signalera historisk miljö.
- ❖ Skapa en tydlig entré från norr till slussvaktarbostaden genom öppning genom trädgårdsgården med grind från norr (se äldre foton).
- ❖ Förstärk nyttoträdgården norr om ångbåtsbryggeplatsen: fruktträd, bärbuskar, köksland
- ❖ Plantera blommande perenner och buskar i anslutning till bostaden.
- ❖ Bygg om broräcket i en mer ålderdomligt präglad stil för att stärka upplevelsen av kulturmiljön. Var noga med att lämna resterna av stenfundamentet orörda.
- ❖ Sätt upp en skylt – Åkersbro

#### 8.5 BEHOV AV KOMPLETTERANDE UNDERSÖKNING OCH UTREDNING

- Trädvårdsplan – befintliga träd. Ta fram plan för strategisk återplantering.
- Antikvarisk-teknisk förundersökning för ekonomibygnaden respektive jordkällaren belägna inom fastigheten.
- Projektering för renovering av ekonomibygnaden och jordkällaren.
- Utred nuvarande lösning för tillgänglighet till Slussvaktarbostaden (ramp). Rampens utformning bör anpassas bättre till kulturmiljön.
- Slussvaktarbostaden och den omgivande miljön (hela fastigheten Åkersbro 5:1) bör i framtida planarbete ges ett starkare skydd genom PBL kap 8 §13 samt rivningsförbud.
- Genom fördjupade arkivstudier kan mer information om slussvakterna sammanställas. (Kommunarkivet)
- Tydliggör ekologiska värden knutna till fastigheten. T ex inventering av rödlistade arter, ex fladdermöss.

## 9 REFERENSER

### 9.1 ARKIV

#### Lantmäteriet, Historiska kartor

Genomgång av historiska kartor som berör platsen.

#### Österåkers hembygdsförening

Österåkershembygdsförenings bildarkiv samt samtal med representanter för hembygdsföreningen.

#### Österåkers kommunarkiv

Instruktion till slussvaktaren och kontrakt - Åkers kanals arkiv i serie A2:1 Bolagsstämmoprotokoll (1924-).

Övrigt material som sökts igenom inom Österåkers kommunarkiv, utan resultat:

Åkers kanal AB:s arkiv:

- Avtal, 1968–1989 serie F1:1 (inget kring slussvaktaren/bostaden, mest avtal med andra områden).
- Korrespondens allmän 1920–1991, serie E1:2
- Korrespondens allmän serie 1861–1968, E1:1 (innehåller samma kontrakt som återfinns i *Instruktion till slussvaktaren och kontrakt - Åkers kanals arkiv i serie A2:1 Bolagsstämmoprotokoll (1924)*).

Övriga sökningar i Österåkers kommunarkiv:

- Slussvakt\* och sluss\* i arkivförteckningen – gav inget resultat.
- Äldre arkivförteckningarna som inte finns digitaliserade: sökord - slussvaktare/slussvaktarbostaden – gav inget resultat. (Det kan vara så att man behöver gå in i volymerna hos respektive arkivbildare, kan röra sig om hundratals volymer.)
- I diariet fanns inget.

### 9.2 INFORMANTER

Intervju med Agneta Wrang, barnbarn till slussvaktmästaren Petrus Johansson.



## BILAGA

### TIDSTYPISKA NYTTOVÄXTER – 1850–1930

Växtmaterial typiskt för äldre bondgårdar och torpunder perioden 1850–1930.

Växtlistor hämtade ur Flinck, 1994: s 176–177:

anis	<i>Pimpinella anisum</i>
bondböna	<i>Vicia faba</i>
böna	<i>Phaseolus vulgaris: brun böna</i>
dill	<i>Anethum graveolens</i>
fänkål	<i>Foeniculum vulgare</i>
gräärta	<i>Pisum sativum ssp arvense: foderärta</i>
gurka	<i>Cucumis sativus</i>
hallon	<i>Rubus idaeus</i>
hampa	<i>Cannabis sativa ssp sativa</i>
hassel	<i>Corylus avellana</i>
humle	<i>Humulus lupulus</i>
krikon	<i>Prunus domestica ssp insititia</i>
krusbär	<i>Ribes uva-crispa: små håriga bär</i>
krusmynta	<i>Menthaspicata v crispata</i>
kummin	<i>Carum carvi</i>
kål	kålrot: <i>Brassica napus ssp naopbrassica</i> vitkål: <i>Brassica oleracea ssp capitata v capitata</i>
körsbär	surkörsbär <i>Prunus cerasus: Klarbär, Brunkörsbär</i> sötkörsbär <i>Prunus avium</i>
libbsticka	<i>Levisticum officinale</i>
lin	<i>Linum usitatissimum</i>
lök	gräslök <i>Allium schoenoprasum</i> matlök <i>Allium cepa: gul och röd</i> vitlök <i>Allium sativum</i>
malört	<i>Artemisia absinthium</i>
mejram	<i>Majorana hortensis</i>
morot	<i>Daucus carota ssp sativus</i>
mälla	gode Henriks mälla <i>Chenopodium bonus-henricus</i>
palsternacka	<i>Pastinaca sativa</i>
pepparrot	<i>A Armoracia rusticana</i>
persilja	<i>Petroselinum crispum</i>
plommon	<i>Prunus domestica: Allmänt gulplommon</i>
potatis	<i>Solanum tuberosum: Knölingar, Magnum bonum, Paltar, Röda amerikanare (Early Rose), Tusenögon</i>
pumpa	<i>Cucurbita pepo</i>
päron	<i>Pyrus communis</i>
rabarber	<i>Rheum rhaponticum</i>
rova	<i>Brassica rapa ssp rapa</i>
rödbeta	<i>Beta vulgaris ssp vulgaris v conditiva</i>
selleri	<i>Apium graveolens</i>
spansk körvel	<i>Myrrhis odorata</i>
spenat	<i>Spinacia oleracea</i>
tobak	bondtobak <i>Nicotiana rustica, eller</i> virginiatobak <i>Nicotiana tabacum</i>
vinbär	röda vinbär <i>Ribes rubrum</i> svarta <i>Ribes nigrum</i>
äpple	<i>Malus domestica: gul Astrakan, Grågylling, Kalvill, Kesäter, Melon, Vitgylling, kärnsådda sorter</i>

ärta *Pisum sativum ssp sativum: gula, vita, gröna ärter;*  
*Bönärter med smak som bondbönor, Harlortsärter*  
*brunprickiga, storfröiga Märgärter, Sockerärter*

TIDSTYPISKA PRYDNADSVÄXTER – 1850-1930

agave	<i>Agave americana</i>
akleja	<i>Aquilegia vulgaris</i>
al	<i>Alnus sp</i>
alm	<i>skogsalm Ulmus glabra</i>
ask	<i>Fraxinus excelsior</i>
berberis	<i>Berberis vulgaris: kallades surtorn</i>
björk	<i>Betula sp</i> <i>hängbjörk Betula pendula f tristis eller Betula pendula f youngii</i>
bondpion	<i>Paeonia x festiva: med dubbla röda blommor</i>
brandgul lilja	<i>Lilium bulbiferum</i>
en	<i>Juniperus communis</i>
fläder	<i>Sambucus nigra</i>
gran	<i>Picea sp eller Abies sp: engelsk gran</i>
hagtorn	<i>Cararaegus sp</i>
hjärtstilla	<i>Leonurus cardiaca</i>
hundrova	<i>Bryonia alba</i>
hägg	<i>Prunus padus</i>
hästkastanj	<i>Aesculus hippocastanum</i>
indiankrasse	<i>Tropaeolum majus</i>
iris	<i>trädgårdsiris Iris x germanica: med blå blommor</i>
johannesört	<i>Hypericum perforatum</i>
kaprifol	<i>äkta kaprifol Lonicera caprifolium</i>
lärkträd	<i>Larix decidua</i>
lönn	<i>Acer platanoides: vårdträd</i>
oxel	<i>Sorbus intermedia</i>
pingstlilja	<i>Narcissus poeticus</i>
pärlhyacint	<i>Muscari botryoides</i>
randgräs	<i>Phalaris arundinacea f picta: kallades människans olika sinnen eller förklädsgräs</i>
renfana	<i>Chrysanthemum vulgare</i>
ringblomma	<i>Calendula officinalis: enkla små blommor</i>
ros	<i>junfroros Rosa x Alba</i> <i>provinsros Rosa gallica</i> <i>pimpinellros Rosa pimpinellifolia</i>
rönn	<i>Sorbus aucuparia</i>
salvia	<i>Salvia officinalis</i>
schersmin	<i>doftschermin Philadelphus coronarius</i>
solros	<i>Helianthus annuus</i>
stormhatt	<i>Aconitum napellus: kallades blå duvor, duva i arken eller Noaks duvor mörkblå blommor</i>
syren	<i>Syringa vulgaris: vit, ljuslila</i>
såpnejlika	<i>Saponaria officinalis</i>
sävenbom	<i>Juniperus sabina</i>
taklök	<i>Sempervivum tectorum: kallades huslök, växte på torvtak</i>
tibast	<i>Daphne mezereum</i>
trädgårdsnattviol	<i>Hesperis matronalis: kallades hesperis</i>

vänderot  
åbrodd  
åkervinda  
ålandsrot

*Valeriana officinalis*  
*Artemisia abrotanum*  
*Convolvulus arvensis*  
*Inula helenuim*