

Jordbruksmarksstrategi för Österåkers kommun

Strategi för hur jordbruksmarkens värden beaktas i planering och utveckling



Jotbruksmarksstrategin antogs av
kommunfullmäktige den 23 november 2020.

© Österåkers kommun

Fotografier och kartor: Österåkers kommun där inget
annat anges.

Illustrationer: Jupiter Reklam AB

Projektorganisation

Framtagandet av jordbruksmarksstrategin har bedrivits av ett flertal antal tjänstepersoner och politiker i Österåkers kommun, och i dialog med personer som bedriver jordbruk i Österåker eller arbetar med verksamheter som stödjer jordbruksverksamheterna inom kommunen. Organisationen har bestått av:

Beställare

Kommunstyrelsen genom Kent Gullberg, samhällsbyggnadschef.

Projektledare

Anna Sommardal, hållbarhetssamordnare.

Styrgrupper

Politiker

Planarbetsutskott (till Kommunstyrelsen) samt gruppledare för övriga partier.

Tjänstepersoner

Anna Anderman, väg- och trafikchef
Fredrik Nestor, chef mark och stora projekt
Kent Gullberg, samhällsbyggnadschef
Krister Sernbo, strategisk planeringschef
Kristina Eineborg, näringslivs- och utvecklingsdirektör
Maria Bengs, planchef
Maria Ulvsgård, bygglovschef och stadsarkitekt
Matilda Johansson, exploateringschef

Referensgrupper

Personer som bedriver jordbruk i Österåker eller arbetar med verksamheter som stödjer jordbruksverksamheter inom Österåkers kommun.

Projektgrupp

En mindre projektgrupp med tjänstepersoner.
Följande personer har ingått i gruppen:

Anna Sommardal, hållbarhetssamordnare
Caroline Finney, översiktsplanerare
Gösta Bergman, översiktsplanerare

Delprojektgrupper

Ett flertal tjänstepersoner, med olika ämnesfokus.

Innehåll

Förord

Del 1. Inledning

Inledning 6

Del 2. Förutsättningar och kunskapsunderlag

Bakgrund 9

Förutsättningar 12

Kunskapsunderlag 15

Jordbruken och deras infrastruktur 25

Del 3. Mål och riktlinjer

Mål och riktlinjer 31

Del 4. Checklista

Jordbruksmarkernas värde 37

Påverkan på jordbruksmark och drift 38

Referenser



Del I. Inledning

I denna del redogörs jordbruksmarksstrategins syfte och innehåll.



Inledning

I denna del redogörs för jordbruksmarksstrategins upplägg och struktur och vad den ämnar resultera i.

Inom planeringen har frågan om jordbruksmark och dess värden blivit en allt mer central fråga. Behov av mer kompetens och stöd inom detta område har uppkommit. Denna strategis riktlinjer för jordbruksmark ska fungera som kunskapsunderlag samt som vägledning för Österåkers kommun och bidra till en hållbar utveckling med hänsyn till jordbruksmarkens värden.

Syfte

Strategin för jordbruksmarken i Österåkers kommun, syftar till att vara vägledande i hur jordbruksmarkens värden ska hanteras inom den fysiska planeringen.

De framtagna riktlinjerna ska fungera som stöd i hur kommunen ska möta miljöbalkens krav på skydd av brukningsvärda jordbruksmarker samtidigt som kraven i plan- och bygglagen på lämplig markanvändning beaktas. Riktlinjerna ska ge vägledning i dialog med markägare och exploatörer där jordbruksmark

berörs. De ska ge vägledning vid planering och beslut som leder till att jordbruksmarkens värden kan tas tillvara och hänsyn tas till den jordbruksverksamhet som medverkar till att marken brukas.

Strategins aktualitet

Strategin bör förhålla sig till övriga planer av strategisk karaktär, på lokal som regional och nationell nivå. Vidare bör strategin ha en stark koppling till Agenda 2030 och de globala målen.

Strategin bör aktualitetsprövas då översiktsplanen prövas eller förnyas. Vid vetskap om att ny kunskap finns om jordbruksmarkens värden bör en aktualitetsprövning ske även om översiktsplanen anses aktuell.

Läsanvisning

Här nedan följer en läsanvisning för strategin. Strategin består av 3 huvudsakliga kapitel:

Förutsättningar och kunskapsunderlag

Här presenteras de mål och visioner jordbruksmarksstrategin har att förhålla sig till globalt, nationellt som regionalt och lokalt. Kapitlet redogör även för det kunskapsunderlag som kommunen har över jordbruksmarken och dess brukare samt jordbrukens infrastruktur. I denna del redovisas även ett antal kartor för att visualisera kommunens kunskapsunderlag.

Mål och riktlinjer

Här presenteras de mål och riktlinjer som är framtagna för jordbruksmarksstrategin.

Checklista

I det fjärde avslutande avsnittet introduceras en checklista kopplad till riktlinjerna som ska användas som stöd i kommunens löpande arbete där jordbruksmark, jordbruk och dess infrastruktur behandlas,



Förklaring av ord och begrepp

Arrondering – Åkrarnas läge i förhållande till varandra i ett lanbruk.

Betesmark och slåtteräng – Mark som nyttjas till bete och som inte är lämplig att plöja. På betesmarken odlas gräs och örter som kan fungera som djurfoder. Slätterängen används på sommaren till slåtter men ibland även för efterbete.

Brukningvärd jordbruksmark – Mark som med hänsyn till läge, beskaffenhet och övriga förutsättningar är lämpad för jordbruksproduktionsförsäljning.

Ekosystemtjänster – Alla de varor och tjänster som produceras av jordens ekosystem, både de vilda och de mänskligt påverkade.

Fragmenterade – Kopplat till jordbrukslandskap handlar det om hur marken delas upp i mindre stycken. Exempelvis när landskapet bebyggs och mindre stycken jordbruksmark lämnas kvar.

Insatsvaror – Varor som används i tillverkningen av andra varor eller i produktion av tjänster. Inom jordbruket utgörs insatsvarorna av exempelvis energi

(diesel, elektricitet, olja, fasta biobränslen), fodermedel, plast och strömedel.

Jordbruk – En verksamhet som brukar och sköter jordbruksmark för produktion av växter och husdjursskötsel.

Jordbruksföretag – En verksamhet som bedrivs inom jordbruk, husdjursskötsel eller trädgårdsodling och som bedrivs under samma driftsledning som en viss storlek på jordbruksmark, djurbesättning och/eller yrkesmässig trädgårdsodling.

Jordbruksmark – Inkluderar enligt Jordbruksverket åkermark, betesmark och slåtteräng.

Jordbrukens infrastruktur – Näringar vars verksamhet bidrar till jordbruksdriften såsom lagerhållning, leveranser, transporter, produktion, service, förädling och försäljning.

Kombinationsverksamheter – Näringsverksamheter som använder sig av de resurser som finns inom jordbruket, exempelvis maskiner, mark eller byggnader.

Monokultur – Ett agrart odlingsystem som ensidigt inriktas på ett enda växtslag exempelvis vete, bomull, kaffe, tropiska frukter och palmolja.

Odlingsytor – Mindre ytor mark lämpliga för jordbruk i mindre skala, exempelvis koloniträdgårdar och pallkragar eller annan tätortsnära odling.

Potentiell jordbruksmark – Mark som tidigare varit uppodlad som idag har en annan reversibel markanvändning.

Resiliens – Den långsiktiga förmågan hos ett system att hantera förändringar, återhämta sig och fortsätta att utvecklas.

Stadsodling – Odlingsområden inom tätorten med frilandslotter, pallkragar eller odlingsbäddar.

Tätortsnära odling – Odling upp till 2 km från tätortsgränsen som kan nås med gång, cykel och kollektivtrafik. Större odlingslotter eller gemensamma odlingar.

Åkermark – Mark som används till växtodling eller bete och som är lämplig att plöja utan större förberedelser. Inkluderar även den mark som används till fruktodling, som plantskola eller där det sker odling av energiskog.



Del 2. Förutsättningar och kunskapsunderlag

I denna del beskrivs strategins förutsättningar och befintligt kunskapsunderlag.

Bakgrund

I denna del presenteras bakgrunden till Österåkers jordbruksmarksstrategi.

Ekosystemtjänster

Ekosystemtjänster är all den nytta vi människor får av jordens ekosystem i form av tjänster, förnödenheter och material.

- **Reglerande tjänster** inkluderar pollinering, vegetationens och markens reglering av vattenflöden, rening av luft och vatten, temperaturreglering, erosionssydd, bullerdämpning och naturlig reglering av skadedjur.
- **Understödjande tjänster** utgörs av biologisk mångfald, ekologiskt samspel och värdefulla naturtyper som är förutsättningen för fungerande ekosystem och därmed för funktionen av samtliga övriga tjänster.
- **Producerande tjänster** relaterar till ekosystemens förmåga att producera färskvatten, energi, material och mat.
- **Kulturella tjänster** beskriver människans upplevelsemässiga relation till naturen. Här ingår hälsa och fritidsupplevelser, intellektuell och andlig inspiration, naturpedagogik, sociala relationer, estetiska värden, tysta områden och turism.

Jordbruksmark är en nödvändig resurs som ger oss livsmedel, energi och andra nödvändigheter. Jordbruksmark och jordbruk ger förutsättningar för många av landskapets viktigaste värden som kulturmiljö, biologisk mångfald och rekreation. Flera områden med jordbruksmark riskerar dock att hamna i konflikt med kommunens planerade bebyggelseutveckling. Framförallt finns ett behov av att utveckla klimatsmarta, attraktiva och hållbara stadsdelar. För att hantera denna konflikt och göra kloka avvägningar, behövs kunskap om jordbruksmarkens värden och jordbrukets förutsättningar. Det behövs också tydliga krav på den utveckling som gör anspråk på att vara hållbar.

Klimatsmarta, attraktiva och hållbara stadsdelar

En hållbar utveckling av nya stadsdelar ställer krav på sammanhängande bebyggelse med god tillgång till kollektivtrafik, service, arbetsplatser, kultur- och fritidsaktiviteter, utbildning, mötesplatser, med mera. Österåkers kommuns översiktsplan (ÖP) beskriver en utveckling där ny bebyggelse i första hand kopplas till Roslagsbanans stationer och turtäta busslinjer som knyter an till dessa. Dom nya stadsdelarna ska vara

sammanhängande med finmaskiga gatunät, för att vara lättillgängliga och trygga för promenader och cykling. Kollektivtrafik, service och andra funktioner finns nära och det går lätt att klara vardagen med mindre bilåkande. Inriktningen följer energimyndighetens forskning om energieffektiva stadsdelar, men ger samtidigt en hög attraktivitet, trygga gaturum, god tillgång till samhällets service och möjligheter och platser för entreprenörskap. Det kan med fog gå att påstå att sammanhängande stadsdelar, där det går att leva och verka klimatsmart, är en överlevnadsfråga.

Samtidigt har våra städer behov av en lång rad ekosystemtjänster, t.ex. vattenrening, skyfallshantering, skugga och förstås livsmedelsförsörjning. Det är också en överlevnadsfråga. En utveckling av tätorten innebär en avvägning mellan sammanhängande stadsdelar och en sammanhängande grönstruktur med utrymme för jordbruk.

Väsentligt samhällsintresse

Miljöbalken slår fast att jordbruksmark inte ska bebyggas, om inte utvecklingen kan beskrivas som ett "väsentligt samhällsintresse". Samtidigt ska det kunna påvisas att det intresset inte går att uppnå utan att bygga på jordbruksmark.

Kommunens tolkning av vad som är ett väsentligt samhällsintresse utgår främst från möjligheterna att åstadkomma klimatsmarta, attraktiva och hållbara stadsdelar. Kommunens ÖP 2040 beskriver ett samlat



förslag till en sådan utveckling. De utvecklingsområden som pekas ut i ÖP knyter an till Roslagsbanans stationer, eller till busslinjer med god turtäthet, där turtätheten också kan förbättras.

Alternativa områden för utveckling har valts bort i arbetet med ÖP (se ”Lokaliseringsanalys”). De

Sverigeförhandlingen

Sverigeförhandlingen är ett uppdrag från regeringen. En del av uppdraget är att bidra till förbättrad kollektivtrafik och ökat bostadsbyggande i storstadsregionerna Stockholm, Göteborg och Skåne. Detta innebär för Österåkers kommuns del att:

- Roslagsbanan förlängs från Universitetet i tunnel via en ny station vid Odenplan vidare till T-centralen. Kommunerna som gynnas av utbyggnaden förbinds att bidra till bostadsbyggandet och Österåkers kommun åtar sig att bygga 7 020 bostäder.
- Ett effektivt marknyttjande i lägen nära kollektivtrafik och service bidrar till en hållbar utveckling i Österåker och det finns intresse hos privata fastighetsägare och exploatörer att bygga i dessa stationsnära lägen.
- Vid stationerna Åkersberga, Åkers Runö, Täljö och Rydbo bedöms det att vid en förlängning av Roslagsbanan till Stockholms city kan tillkomma cirka 7 000 nya bostäder.

har valts bort för att de som utvecklingsområden antingen inte bedömts utgöra ett tydligt väsentligt samhällsintresse, eller för att platsernas naturmiljöer tillhandahåller särskilt betydelsefulla ekosystemtjänster, eller båda.

Försörjningsberedskap

Sverige har i takt med ökad välfärd och globalisering avvecklat sin självförsörjningsberedskap av livsmedel genom bland annat en minskning av arealerna brukad jord och landet förlitar sig på import av livsmedel för att tillgodose det nationella behovet (Brännström et al. 2017). Sveriges livsmedelsförsörjning består idag av svensk och europeisk produktion och en allt större internationell import. Sverige förlitar sig till stor del på andra länders livsmedels- och energiproduktion samt deras möjlighet och vilja att exportera till Sverige. Den höga andelen importerade livsmedel gör oss sårbara inför olika kriser som avskärmar oss från omvärlden. Sverige importerade 2018 över hälften av alla jordbruksvaror och livsmedel (Croneborg 2019). Om vi ska kunna få en bättre försörjningsförmåga och på så sätt klara framtida kriser bättre, bör den inhemska odlingen öka. I propositionen *En livsmedelsstrategi för Sverige – fler jobb och hållbar tillväxt i hela landet* (2016/17) framhålls vikten av en ökad inhemska livsmedelsproduktion och en hållbar tillväxt på landsbygden.

Under efterkrigstidens hade Sverige en beredskapsplanering för livsmedelsförsörjning som innebar fokus på en hög självförsörjningsgrad av baslivsmedel, en omställningsplan för jordbruket som skulle verkställas vid höjd beredskap, samt lagerhållning av importerade insatsmedel. Verktöget för att säkerställa en hög självförsörjningsgrad var jordbrukspolitiken där den inhemska produktionen stimulerades genom satsningar på att öka effektiviteten i jordbruket och tullavgifter som begränsade livsmedelsimporten. Omställningsplanen utgick ifrån en så kallad kriskost som skulle täcka befolkningens näringsbehov genom en resurseffektivt livsmedelsproduktion med få importerade insatsmedel. Vid behov skulle livsmedelsransonering tillsammans med en kriskost som kräver mindre gödsel- och fodermedel kunna införas. Kriskosten kunde innebära en utökad odling av främst potatis och baljväxter samtidigt som en kraftigt minskad produktion av fläsk, kyckling och ägg (Eriksson 2018).

Arealbehov för livsmedelförsörjning

Idag uppskattas medelsvenskens konsumtion från åkermark vara 0,4 hektar, vilket är mer än den nationella produktionen på 0,3 hektar per person. Sverige består av cirka 3 009 500 hektar jordbruksmark och saknar 1 082 574 hektar, nästan en fjärdedel för att bli självförsörjande (SLU 2019). År 2014 uppskattades Stockholms län ha cirka 0,042 hektar jordbruksmark per person, vilket är långt



under behovet på cirka 0,4 hektar per person. Som storstadsregion finns det dock begränsade möjligheter att täcka livsmedelsbehovet genom den jordbruksmark som finns inom länet.

Vid en framtida krissituation såsom krig eller en pandemi då det blir brist på mat kan Sveriges invånare tillfälligt behöva övergå till en kost med ett minskat intag av animalier såsom kött, mjölk, fisk och ägg. Men även utifrån jordens begränsade resurser behöver den svenska köttkonsumtionen minska. För att spara på resurserna och kunna föda den växande världsbefolkningen krävs det därför även på längre sikt att vår kost i högre grad består av vegetabilier. Om vi fördelar jordbruksmarken i världen mellan de cirka 7 miljarder världsborgarna blir genomsnittet jordbruksmark per person cirka 0,2 hektar. Utöver detta förfogar vi även över en viss andel betesmarker, fiskevatten och skog (Södertälje kommun & Matlust 2019).

Genom en minskad boskapsproduktion och utan att använda mer mark skulle världens produktion av vegetabilier kunna fördubblas. Vilket enligt FN skulle fördubbla kalori- och proteintillgången. Idag används bördiga marker som skulle kunna leverera vegetabilier till att odla kraftfoder till en stor andel av våra boskap (FAO 2020; Roser & Ritchie 2017). Det är dock viktigt att framhålla att det inte är möjligt att odla livsmedel på alla betesmarker, och att ett hållbart jordbruk och öppna landskap kräver

en viss djurproduktion. En övergång till en kost med cirka 10 - 20 % animalier rekommenderas inom initiativet *Diet for a green planet* (Södertälje kommun & Matlust 2019). En sådan kost kan tänkas minska arealbehovet påtagligt och nå ned till det genomsnitt på 0,2 hektar jordbruksmark som varje världsborgare har till sin disposition.

I Österåkers översiktsplan 2040 planeras det för en växande befolkning som kan uppgå till cirka 70 000 – 75 000 invånare till år 2040. Detta innebär ett större arealbehov för livsmedelsproduktion i framtiden, samtidigt som planeringberedskapen kräver mer mark för bostadsförsörjningen i kommunen. Idag finns 3 106 hektar jordbruksmark inom kommunen, vilket innebär cirka 0,07 hektar per invånare. För att vara självförsörjande på livsmedel 2040 skulle 28 000-30 000 av Österåkers totala landareal på 31 235 hektar behöva vara jordbruksmark. Det kan alltså konstateras att Österåkers försörjningsförmåga är begränsad, då det varken med dagens eller framtidens befolkningsstorlek går att mätta alla invånare med det som produceras på den befintliga jordbruksmarken inom kommunen.

Det globala jordbruket

Klimatförändringar, en växande befolkning samt försämrade odlingsförutsättningar som brist på vatten och god jordkvalitet kan skada världens försörjningsförmåga. Framtida behov av allt från transporter,

livsmedel- och energiresurser samt politiska konflikter är svår att styra. FAO, FN:s organ för mat och jordbruk menar att i takt med dagen befolkningstillväxt måste jordbruksmarken fram till 2050 öka med 70 % för att kunna försörja hela världen. Det finns en tydlig koppling till detta i Agenda 2030, där FN har utformat globala hållbarhetsmål som tryggad livsmedelsförsörjning och utveckling av ett hållbart jordbruk.

Svenska lantbruk är drivande inom klimat- och miljöområdet, samt ligger i framkant när det gäller ett starkt djurskydd och en god djurvälstånd. Nationens livsmedelsproduktion håller en hög standard med globala mått mätt samt har förutsättningar för att bidra med en hållbar och miljöbekakande framtid inom livsmedelsförsörjningen lokalt och globalt. Även i Sverige finns det dock jordbruk som har en negativ påverkan på miljö och hälsa. Därför behövs det fortsatta insatser som exempelvis ökar den biologiska mångfalden samt minskar övergödning och spridning av miljögifter i bland annat grundvatten och vattendrag (Prop.2016/17:104).

Minskade jordbruksarealer

Det uppskattas att 600-700 hektar jordbruksmark exploateras varje år i Sverige. På marken byggs infrastruktur och bebyggelse, där framförallt småhus tar upp den största ytan. Områden där förutsättningarna för ett bördigt jordbruk är goda



är oftast där bebyggelsen historiskt sett har uppstått (Jordbruksverket 2015). Jordbruksmark som exploateras är inte längre brukbar och stadsnära odlingsbar mark som ger möjlighet till stadsodling, ekosystemtjänster och som har ett försörjningsvärde går förlorade. Ur ett beredskapsperspektiv för livsmedelsproduktion bör jordbruksmark som inte aktivt brukas planeras för rekreativa ändamål som parker, idrottsplaner eller odlingslotter. Då dessa ändamål är skonsamma för marken säkerställer detta att denna jordbruksmark vid behov kan brukas på nytt i framtiden.

Österåker är en skärgårdskommun där jordbruket bedrivs i liten skala och upptar cirka 10 % av kommunens mark. Denna areal brukad mark minskar långsamt men kontinuerligt, främst till följd av exploatering eller då marken inte längre brukas alternativt omvandlas till skogsmark. Låg lönsamhet för i synnerhet små jordbruk är det som driver denna utveckling. Om det inte går att tjäna pengar som jordbrukare kommer markerna successivt fortsätta att minska.

Försörjningsförmåga och resiliens i Österåkers kommun

Scenariet i Österåkers översiktsplan med en befolkning på cirka 70 000 – 75 000 invånare till år 2040 har en stor påverkan på försörjningsförmågan. I ett lokalt perspektiv medför detta mindre

jordbruksmarksyta per person, samtidigt som en del jordbruksmark väntas gå förlorade genom bebyggelseutveckling.

I en otrugg försörjningssituation, är det rimligt att se större regionala områden än en kommun som försörjningsområde. Många basgrödor klarar lagring och långa, tidkrävande transporter (t.ex. spannmål) och kan förflyttas över stora delar av Sverige. När det gäller grönsaker däremot, kan de tätortsnära jordbruksmarkerna vara särskilt viktiga. Här kan känsliga, transportkrävande grödor odlas på gång- och cykelavstånd. Det är med andra ord viktigt att uppmärksamma de möjligheter till försörjningsförmåga som kommunens jordbruksmarker ger, även om det inte finns någon direkt anledning att söka efter en fullständig självförsörjning inom kommunens gränser. Det bör också nämnas att kommunen har andra livsmedelskällor. Närheten till Östersjön ger goda möjligheter att exempelvis utveckla havsbruk med fiskar och alger, vilket kan ge ett betydande bidrag till självförsörjningen. I ett krisperspektiv utifrån Österåkers förutsättningar skulle de vara rimligt att till viss del fortsatt satsa på köttproduktion till följd av att en stor andel av kommunens jordbruksmark består av slätter- och betesvall samt betesmark och därför passar bäst som djurföda. Men samtidigt bör det satsas på vegetabilisk livsmedelsproduktion på åkermarken och att nyttja fiske- och algproduktion i från havet.

Dom lokala jordbrukarna och jordbruksföretagen bidrar också i sig själva till kommunens resiliens. På gårdar och inom verksamheter finns folk med kunskap om odling och lantbruk, som har maskiner, utrustning, stallar etcetera. Idag finns inte systemet med kärngårdar kvar, vilka tidigare garanterade ett nätverk av gårdar med utrustning och till och med arbetshästar. Men kommunens aktiva jordbruksföretag fungerar på liknande sätt.

Vid den stora skogsbranden i Västmanland 2016 visade det sig att lokala brukare och entreprenörer spelade en viktig roll i det inledande räddningsarbetet, och snabbt kunde vara på plats med maskiner och utrustning, och med hjälp av dessa bidra i släckningsarbetet. Dessa resurser i form av människor med maskiner, kunskap och handlingskraft är också en viktig del av den lokala resiliensen i samhället. Något som Österåker genom sina jordbrukare har och bör värna om.



Förutsättningar

I detta avsnitt kommer förutsättningar för jordbruksmarken att redovisas för.

Global nivå

På global nivå utgör de globala målen – Agenda 2030 ett viktigt ramverk för Österåkers kommuns jordbruksmarksstrategi.

Agenda 2030

Sverige har förbundit sig till Agenda 2030 som består av 17 globala mål för en hållbar utveckling. Jordbruksmarksstrategin kopplar an till flera mål då en god livsmedelsförsörjning är en förutsättning för en hållbar utveckling, särskilt mål två och tolv är relevanta. Mål två syftar till att avskaffa hunger, uppnå tryggad livsmedelsförsörjning och förbättrad nutrition samt främja ett hållbart jordbruk. Mål tolv avser att säkerställa hållbara konsumtions- och produktionsmönster.



Nationell nivå

På nationell nivå utgör Sveriges miljömål samt styrdokument kopplat till Sveriges livsmedelsförsörjning viktiga utgångspunkter för jordbruksmarksstrategin.

Miljöbalken

Skyddet av jordbruksmark regleras i miljöbalken 3 kap 4§. Där beskrivs jordbruksmark som ett nationellt intresse och lagen förordnar en restriktiv hållning till att upplåta jordbruksmark för exploatering. Enligt lagen får jordbruksmark tas i anspråk för bebyggelse eller anläggningar om det anses vara av väsentligt samhällsintresse och om detta behov inte kan tillgodoses genom att annan mark tas i anspråk.

Vid planläggning finns det tre huvudsakliga kriterier för tillämpning av lagen. Kommunen förväntas kartlägga den jordbruksmark som finns inom dess geografiska område och föra ett resonemang om brukningsvärdet. I bedömningen bör jordbruksmarken som begränsad resurs med avgörande betydelse för en trygg livsmedelsförsörjning beaktas. Kommunen ska

även beskriva vilka väsentliga samhällsintressen som kan motivera avsteg från bestämmelsen. Det tredje kriteriet är att det ska framgå varför detta väsentliga samhällsintresse inte kan tillgodoses på ett från allmän synpunkt tillfredställande sätt på annan mark.

Med uttrycket ”tillfredställande” avses att lokaliseringen av exploatering ska vara tekniskt och funktionellt lämplig samt ekonomisk rimlig (prop. 1985/86:3 sid 158). Om alla tänkbara alternativ innefattar jordbruksmark bör i första hand sådan mark som har den bästa produktionsförmågan undantas från exploatering (prop. 1985/86:3 sid 53). Med ”väsentligt samhällsintresse” avses bland annat bostadsförsörjningsbehovet, intresset av att kunna lokalisera bostäder och verksamheter nära varandra, att skapa väl fungerande och lämpliga tekniska försörjningssystem samt att säkerställa viktiga rekreationsintressen (Prop. 1985/86:3 sid 53).

Sveriges miljömål

Sverige har 16 miljömål som ska fungera som riktmärke för landets miljöarbete och visa vägen mot en hållbar utveckling och Agenda 2030. Målet *ett rikt odlingslandskap* har stark koppling till arbetet med jordbruksmarksstrategin. Sveriges riksdag definierar målet som odlingslandskapets och jordbruksmarkens värde för biologisk produktion och livsmedelsproduktion ska skyddas samtidigt som den biologiska mångfalden och kulturmiljövärdena bevaras och



stärks. Jordbruksmark och brukandet av den har även koppling till flera andra nationella miljömål, som till exempel *ett rikt djur- och växtliv, ingen övergödning* och *myllrande våtmarker*. Österåkers kommuns jordbruksmarksstrategi behöver ta hänsyn till de nationella miljömålen som helhet.

Nationell livsmedelsstrategi

Den nationella livsmedelsstrategins vision är att den svenska livsmedelskedjan år 2030 är globalt konkurrenskraftig, innovativ, hållbar och attraktiv att verka inom. Det övergripande målet för strategin är en konkurrenskraftig livsmedelskedja där den totala livsmedelsproduktionen ökar, samtidigt som relevanta nationella miljömål nås, i syfte att skapa tillväxt och sysselsättning samt bidra till en hållbar utveckling i hela landet. Den omfattar tre strategiska områden: *Regler och villkor, Konsument och marknad* samt *Kunskap och innovation*.

Regler och villkor

Att utformningen av regler och villkor ska stödja målet om en konkurrenskraftig och hållbar livsmedelskedja där produktionen ökar. Detta genom ändamålsenliga skatter och avgifter, regelförenklingar, administrativa lättnader och andra åtgärder för att stärka konkurrenskraften och lönsamheten.

Konsument och marknad

Att konsumenterna ska ha ett högt förtroende för livsmedlen och kunna göra medvetna och hållbara val, exempelvis av närproducerat och ekologiskt. Marknaden för livsmedel ska kännetecknas av en väl fungerande konkurrens. Den svenska livsmedelsexporten ska ges förutsättningar att öka för att möta efterfrågan på relevanta marknader.

Kunskap och innovation

Att stödja kunskaps- och innovationssystemet för att bidra till ökad produktivitet och innovation i livsmedelskedjan samt hållbar produktion och konsumtion av livsmedel.

Handlingsplaner har tagits fram för att redogöra konkreta insatser för att uppnå strategins målsättningar. I handlingsplan 1 pekas några områden ut som förväntas ge positiv påverkan på det nationella miljömålet *Ett rikt odlingslandskap*, bland annat:

- Öka kunskaperna hos kommuner och länsstyrelser om hur jordbruksmark och jordbruksproduktion kan värderas vid tillämpning av miljöbalkens hushållningsbestämmelser.
- Utveckling av arbetet med integrerat växtskydd för framtagande av exempelvis nya bekämpningsmetoder, som ska minimera risk för hälsa och miljö.
- Kunskapsutveckling för ett hållbart växtskydd.
- Kompetenscentrum vatten.

- Ökat stöd till Programmet för Odlad Mångfald (POM) för återintroduktion på marknaden av äldre svenska växtsorter.
- Bereda riksintresseutredningens förslag, vilket inkluderar förslag som rör jordbruksmark.

Regional nivå

På regional nivå utgör RUFS 2050 en viktig förutsättning för jordbruksmarksstrategin.

RUFS 2050

Den regionala utvecklingsplanen för Stockholmsregionen uttrycker den gemensamma viljan för utvecklingen i regionen fram till 2050. Visionen är att Stockholm ska vara Europas mest attraktiva storstadsregion. För att nå visionen har fyra övergripande mål tagits fram som ska nås till 2050, nämligen: En tillgänglig region med god livsmiljö; En öppen, jämställd, jämlik och inkluderande region; En ledande tillväxt- och kunskapsregion; En resurseffektiv och resilient region utan klimatpåverkande utsläpp. Till de olika målen knyts delmål som ska nås senast 2030. Utöver vision och mål samt prioriterade åtgärder innehåller RUFS 2050 resonemang om olika tematiska frågor samt förhållningssätt som ska vara vägledande i planens tillämpnings på lokal nivå.

Till planen togs en strategi fram för landsbygden och skärgården. Strategins mål är att stärka möjligheten



att bo och verka på landsbygden och i skärgården i Stockholms län. Fokus ligger på frågor som rör bostäder, service, kommunikationer och arbetstillfällen. Landsbygds- och skärgårdsstrategins målår är 2030 och strategin har fyra insatsområden som samspelar med de fyra långsiktiga målen i RUFS 2050.

- Förbättra tillgängligheten
- Utveckla attraktiva och livskraftiga lokalsamhällen
- Stärk det lokala näringslivet
- Utveckla natur-, kultur- och rekreationsvärden

Här har insatsområdena tre och fyra starkast koppling till jordbruksmarksstrategin. Detta genom resonemang om jordbruksmark, biobränslen och värdefulla kultur- och naturvärden.

Länsstyrelsens ställningstagande

Länsstyrelsen i Stockholms län fattade 2017 beslut om ett ställningstagande kring brukningsvärd jordbruksmark (dnr 4089-5079-2017). I ställningstagandet, som tar utgångspunkt i miljöbalkens 3 kap 4§, betonas att exploatering bör undvikas på jordbruksmark som är klass 3-5 i åkersmarksgraderingen samt på naturbetesmarker. I den mån jordbruksmark ändå kan behövas exploateras ska det endast ske i undantagsfall och för att främja väsentliga samhällsintressen.

Stockholms läns livsmedelsstrategi

Länsstyrelsen i Stockholms län har i samverkan med Lantbrukarnas riksförbund Mälardalen och Region Stockholm tagit fram en livsmedelsstrategi. Strategin utgår från den nationella strategin med ett övergripande mål och tre strategiska insatsområden: *Regler och villkor, Konsument och marknad* samt *Kunskap och innovation*. Det övergripande målet för strategin är ett långsiktigt livsmedelssystem. Det innefattar en ökning av länets livsmedel- och primärproduktion samt att sårbarheten i livsmedelskedjan minskar. Vidare ska livsmedelssektorn vara en del av Stockholms innovations- och utvecklingskraft och bidra till att föra stad och landsbygd närmare varandra. Strategin ska bidra till de nationella och regionala miljö- och klimatmålen samt till flera av målen för Agenda 2030.

Lokal nivå

På lokal nivå utgör Österåkers översiktsplan samt kommunens miljömål viktiga styrdokument för jordbruksmarksstrategin. Vidare finns andra utredningar som hanterar jordbruksfrågor, *Strategi för de gröna frågornas hantering i Österåkers kommun* samt *Lokaliseringsanalys*.

Översiktsplanen 2040 – stad, skärgård och landsbygd

Översiktsplanen för Österåkers kommun beskriver kommunens viljeriktning gällande mark- och vattenanvändning. Jordbruksmarken lyfts som en viktig tillgång ur ett produktions- och upplevelseperspektiv. Kommunens ställningstagande till jordbruksmark i relation till utveckling. Följande riktlinjer i planen preciserar kommunens förhållningssätt till jordbruksmark.

- Verka för en långsiktigt hållbar användning av jordbruks- och skogsmark
- Utveckla kommunens ekosystemtjänster
- Gör hållbara avvägningar mellan jordbruksmark och väsentligt samhällsintresse

Österåkers miljömål

Österåkers miljömål bygger på nationella och regionala mål och strategier. Nya mål är under framtagande och ska ersätta miljömål för 2016-2019, som har förlängts till och med år 2020. De nuvarande miljömålen består av fem målområden som tydligt kopplar till de nationella miljömålen. Till varje målområde redovisas lokala miljömål.

- Sjöar, skärgård och vatten
- Mark, byggande och boende
- Klimat och luft
- Skadliga ämnen och rena kretslopp
- Natur och biologisk mångfald



Kunskapsunderlag

I detta avsnitt redovisas kunskapsunderlag i form av kartläggningar av jordbruksmark och andra odlingsplatser inom Österåkers kommun samt jordbrukens infrastruktur.

Jordbruksmarker och andra odlingsplatser i Österåkers kommun

Österåker är en kommun med jordbruk på fastlandet som i skärgården. I skärgården kännetecknas jordbruket av småskalighet till följd av det för skärgården unika landskapet med mindre sammanhängande arealer odlingsbar mark. Skärgårdslandskapet och dess värden för rekreation och upplevelse är starkt kopplat till ett kontinuerligt brukande av jorden.

De små och spridda arealer odlingsbar mark i skärgården gör jordbruksmarken mer känslig för ytterligare fragmentering eller tillskapande av hinder. För att behålla det värdefulla kulturlandskapet är det viktigt att hänsyn tas till jordbrukets förutsättningar i skärgården. Avvägningar mellan att behålla kulturlandskapet öppet genom brukandet av jorden samt viljan att exploatera och få en större fast befolkning behöver hanteras och avvägningar göras.

På fastlandet finns större landområden med jordbruksmark vilket skapar möjligheten för ett mer storskaligt jordbruk med högre lönsamhet. Jordbrukare som nyttjar den tätortsnära jordbruksmarken har andra problem såsom friluftsutövare som stör och stressar lantbruksdjur eller går över nysådda åkrar, eller vägar som dras över jordbruksmark så att den fragmenteras. Andra hinder för jordbrukarna i deras dagliga arbete är till exempel trafik och refuger som försvårar framkomlighet med lantbruksmaskinerna.

Jordbruksmarken upptar cirka 10 % av Österåkers landareal, cirka 3 106 hektar och jordbruket bedrivs i liten skala. Inom begreppet jordbruksmark räknas åker- och betesmark samt slätter- och betesvall in. Kommunens jordbruksmark utgörs till lite mer än hälften av åkermark medan resten utgörs av slätter- och betesvall och betesmark sammantaget. Åkermarken har minskat inom kommunen sedan mitten av 1980-talet och siffror från 2000-talet visar

på en liknande utveckling för betesmarken. Den totala åkerarealen har minskat med cirka 35 %.

Inom Stockholms län är Österåker en av de kommunerna med en mindre andel jordbruksmark i förhål-

Jordbruksarealer i Österåker

10 % av Österåker kommuns yta, cirka 3 106 hektar är jordbruksmark. Av jordbruksmarken är cirka 1 686 hektar åkermark, 426 hektar betesmark samt 994 hektar slätter- och betesvall (Lantbruksregistret 2018). Det ger ca 0,07 hektar jordbruksmark per invånare år 2020.

lande till sin totala landareal. Det ger ca 0,07 hektar jordbruksmark per invånare. De grödor som återfinns inom Österåkers jordbruksmarker är främst slätter- och betesvall, höstvetete och vårkorn. Annat som odlas i mindre omfattning är kok- och foderärter, vicker

Grödor i Österåker

De vanligaste grödorna på Österåkers jordbruksmarker år 2019 (Jordbruksverket 2019).

- Slätter- och betesvall, 995 hektar
- Höstvetete, 166 hektar
- Vårkorn, 162 hektar
- Kok- och foderärter, vicker och åkerbönor, 84 hektar

och åkerbönor, grönfoderväxter, havre, blandsäd (stråsäd) och trädgårdsväxter.

Det finns även 183 hektar potentiell jordbruksmark som ligger i träda, och en okänd andel som idag har en annan markanvändning men som kan återupptas som jordbruksmark såsom parkmark och golfbanor. Inom den djurhållning som bedrivs finns det lantbruksdjur såsom nötkreatur, får, lamm och höns. Gårdarna kan även hålla sig med olika lantbruksdjur som husdjur och som en del av sin egen självhushållning.

Utöver jordbruken finns även andra småskaliga

Djurhållning i Österåker

De vanligaste djuren inom jordbruken i Österåkers kommun år 2018 (LRF 2018). Statistik över hästarna är från år 2016 (Jordbruksverket 2016)

- Nötkreatur (endast köttkor, tjurar och kalvar), 377 st
- Hästar 372 st
- Får, 621 st
- Höns, 95 st

odlingsplatser i Österåker på mark som ägs av kommunen. På Ekbacken intill Åkers kanal finns ett odlingsområde med fyra pallkragar utplacerade på

allmän platsmark, och i Hacksta och Smedby finns större områden med kolonilotter.

Jordbruksmarker och andra odlingsplatsers värden

I takt med en ökad befolkning världen över ökar behovet av livsmedel och bostäder. Det gör planering av mark för olika ändamål och avvägningen mellan olika intressen viktig. Klimatförändringar påverkar skördar i större utsträckning än tidigare. Förändringarna kan innebära att Sverige får en mer betydande roll för livsmedelsförsörjningen internationellt som nationellt. Med högre temperaturer kan Sveriges livsmedelsproduktion öka genom bättre avkastning och möjligheten att odla andra typer av grödor.

Utöver jordbruksmarkens värde för vår mat- och energiförsörjning innehåller jordbruksmarken andra värden. Jordbruket möjliggör för ett bevarande av natur- och kulturvärden, att ekosystemtjänster som tar tillvara på koldioxid och hanterar dagvatten bevaras. Naturens värde för folkhälsan och rekreation går hand i hand med friluftslivets och turismens brukning av kulturlandskapet. Kommunen har kartlagt jordbruksmarken för att visa på dess värden.

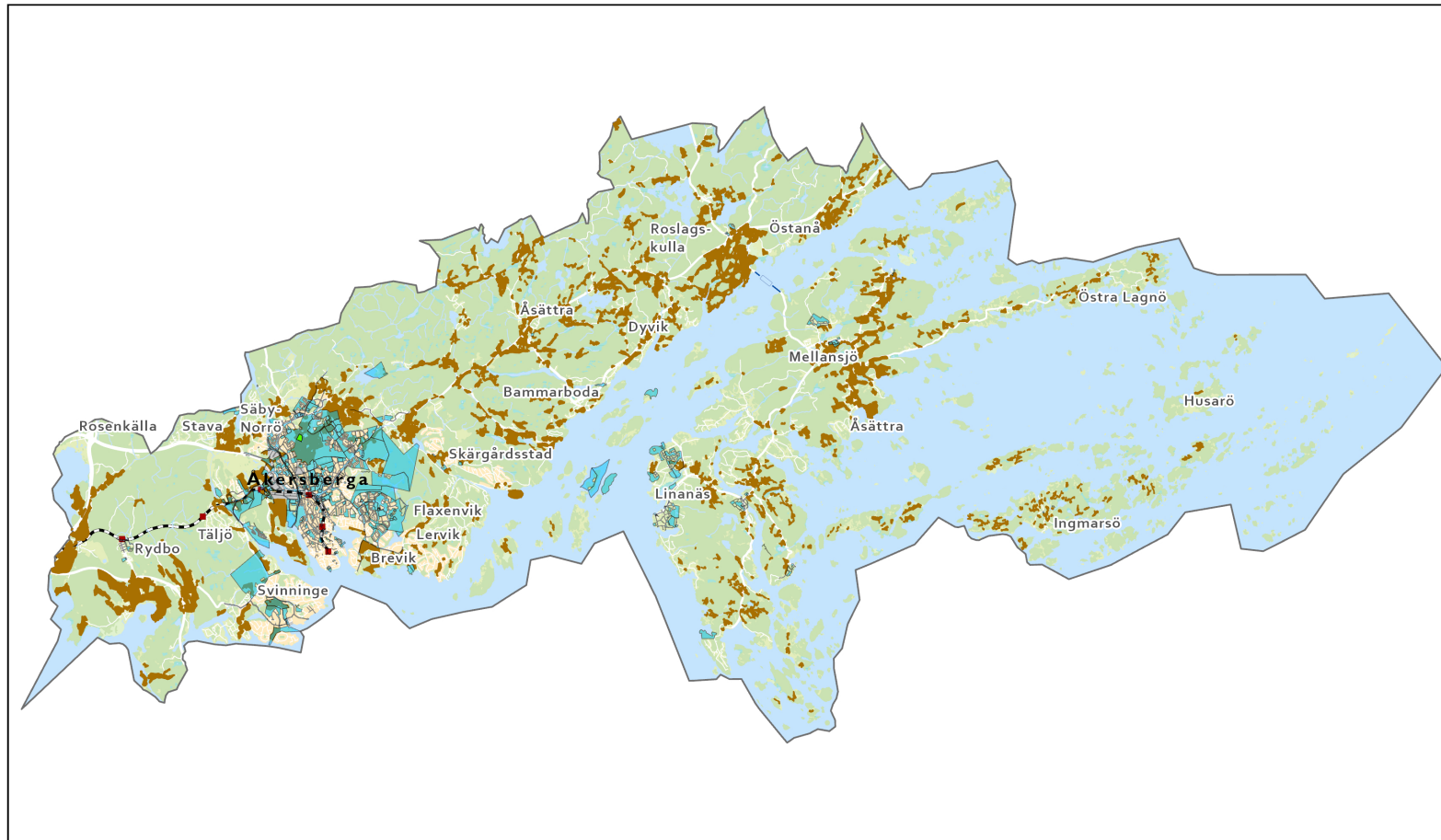
Kartläggning av Österåkers jordbruksmarker

Kartläggningen har tagits fram med hjälp av underlaget från kommunens *Lokaliseringsanalys 2020* och andra befintliga kartunderlag hos kommunen. I *Lokaliseringsanalys* kartlades jordbruksmarken med hjälp av Jordbruksverkets blockdatabas, Fastighetskartan, Ekonomiska kartan från 1952 samt genom flygbildstolkning. Alla underlag har verifierats genom flygbildstolkning. Mark som var åker på den Ekonomiska kartan 1952 har till exempel kartlagts som jordbruksmark om den idag är öppen gräsmark eller delvis igenvuxen mark som relativt enkelt kan återupptas till jordbruksmark. Gammal åkermark som planterats med skog eller har övergått till skogsmark har ej tagits med i kartläggningen. Den kartlagda jordbruksmarken i Österåkers kommun har därefter värderats utifrån befintliga kommunala, regionala samt nationella underlag med avseende på naturvärde, kulturmiljövärde samt värden för friluftsliv och rekreation.

Jordbruksmarken har inte värderats eller klassats med avseende på avkastning eller brukningsvärde. Den värdering av jordbruksmark från 1969 som utgörs av en 10-gradig klassificeringsskala bör enligt rekommendationer från Jordbruksverket ej längre användas då den är förlegad.

Karta över odlingsmark i Österåkers kommun

Kartan visar kommunalägd mark samt den odlingsmark i form av kolonilotter och små odlingsplatser som finns inom kommunen

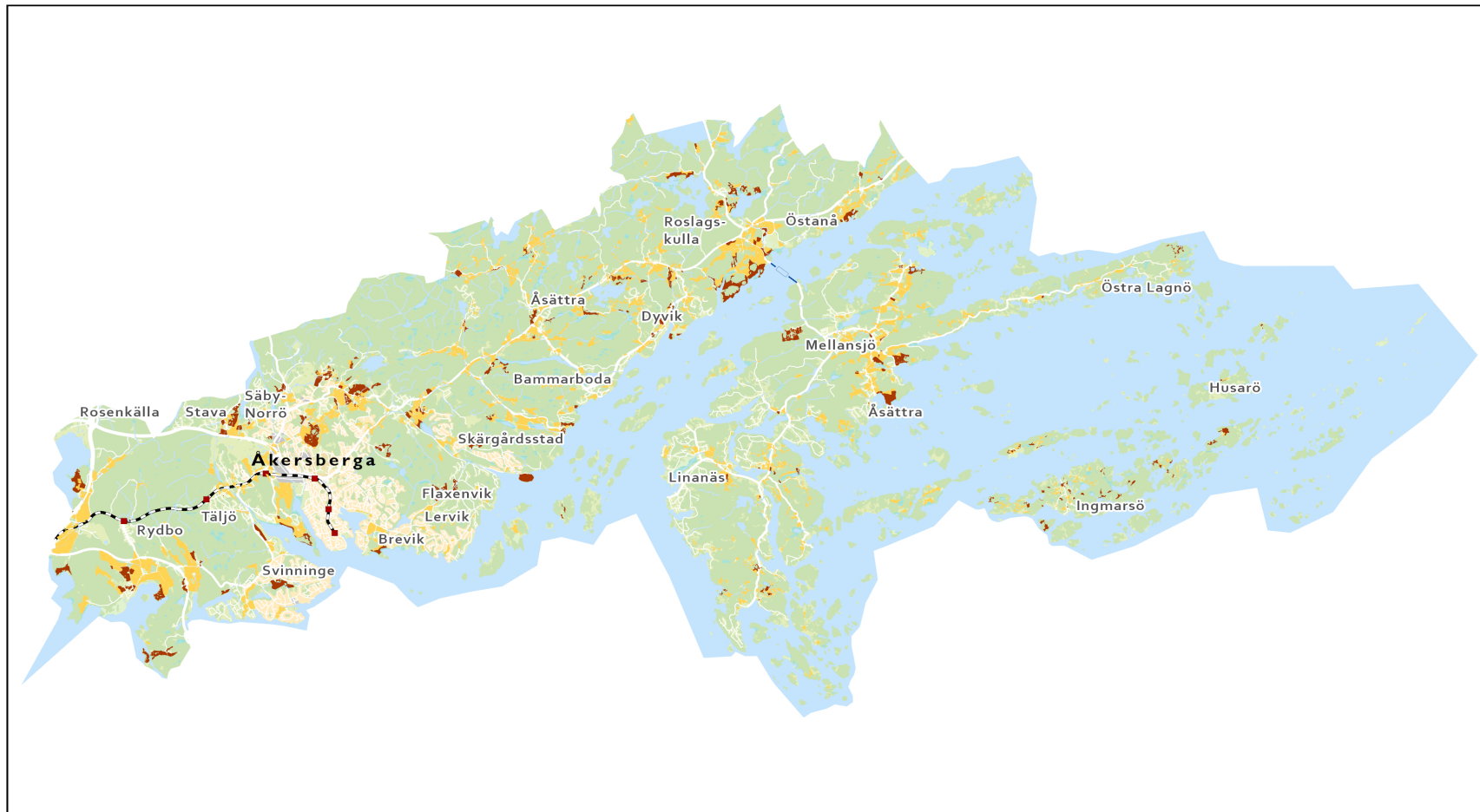


Jordbruksmarker, odlingsmarker och markägande

- Odlingsplatser
- Befintlig jordbruksmark
- Kommunalägd mark

Befintlig jordbruksmark

Kartan visar befintlig jordbruksmark.



Jordbruksmarker

Befintlig jordbruksmark

 Betesmark

 Åkermark



Jordbruksmarkens produktionsvärde

När skogspartier och betesmark omvandlas till åkermark talar man om nyodling. Nyodling är kostsamt och sker oftast då en lantbrukare ser möjlighet att förenkla och förbättra omständigheterna för att driva sitt jordbruk genom att skapa ny odlingsmark i anknytning till befintlig mark. Trots de höga kostnaderna är nyodlingsmarken sällan lika bördig som den äldre åkermarken, även flera decennier senare (Jordbruksverket 2015). Detta visar på komplexiteten inom jordbruksmarkens produktionsvärde även ur ett ekonomiskt produktionsperspektiv.

Jordens bördighet är en kombination av markens kemiska sammansättning och hur väl marken kan lagra vatten och näring samt vad det är för typ av odlingsklimat. Alla dessa faktorer gynnar olika slags grödor mer eller mindre. Effektivisering av jordbruket för få en maximal avkastning har medfört nya brukningsprocesser såsom monokultur, där en stor yta brukas med oftast en slags gröda och ger inte landskapet tillgång till återhämtning eller den biologiska mångfald som främjar bördigheten. Idag ökar insikten om vikten av sambandet mellan brukning och förvaltning av jordbruksmarken. Men även där marken är väl omhändertagen är det ibland svårt att bruka den på grund av dess kemiska samt materiella sammansättning såsom stenig jord eller jord med dålig förmåga att lagra vatten och näring. När exploatering av jordbruksmarken ägt rum har alltför stor påverkan skett i matjordslagret och alv

(jordskiktet under matjorden vid plogsulan) vilket gör jordbruksverksamheten oåterkallelig.

Materiella värden i form av areella värden utgör stora delar av kommunen. Jordbruksmarken upptar drygt 10 % av marken (cirka 3 106 hektar) och jordbruket bedrivs i liten skala. Det är en liten yta i förhållande till exempelvis skogsbruket som bedrivs i stora delar av kommunen och omfattar cirka 45 % av landarealen (cirka 14 000 hektar). Skogsbrukets värde kan även ses som ett ekonomiskt stöd för de jordbrukare som äger skog, då deras jordbruksverksamhet kan upprätthållas genom den ekonomiska säkerhet skogsbruksdriften ger.

Jordbruksmarkerna i Österåker har en stor betydelse i ett regionalt perspektiv, då denna typ av så kallade producerande ekologiska funktioner främst förekommer i kommunerna utanför Storstockholms tätaste delar. Värdet av dessa naturresurser väntas öka påtagligt, i takt med en växande global konsumtion som sätter större press på ekosystemens produktionsförmåga. En långsiktigt hållbar utveckling av kommunen, inbegriper därför en strategisk markanvändning som möjliggör ett effektivt nyttjande av jordbruksmark, skogsmark och vattenområden. Bevarandet av produktiva jordbruksmarker är särskilt viktigt.

Jordbruksmarkens naturvärden och betydelse för biologisk mångfald

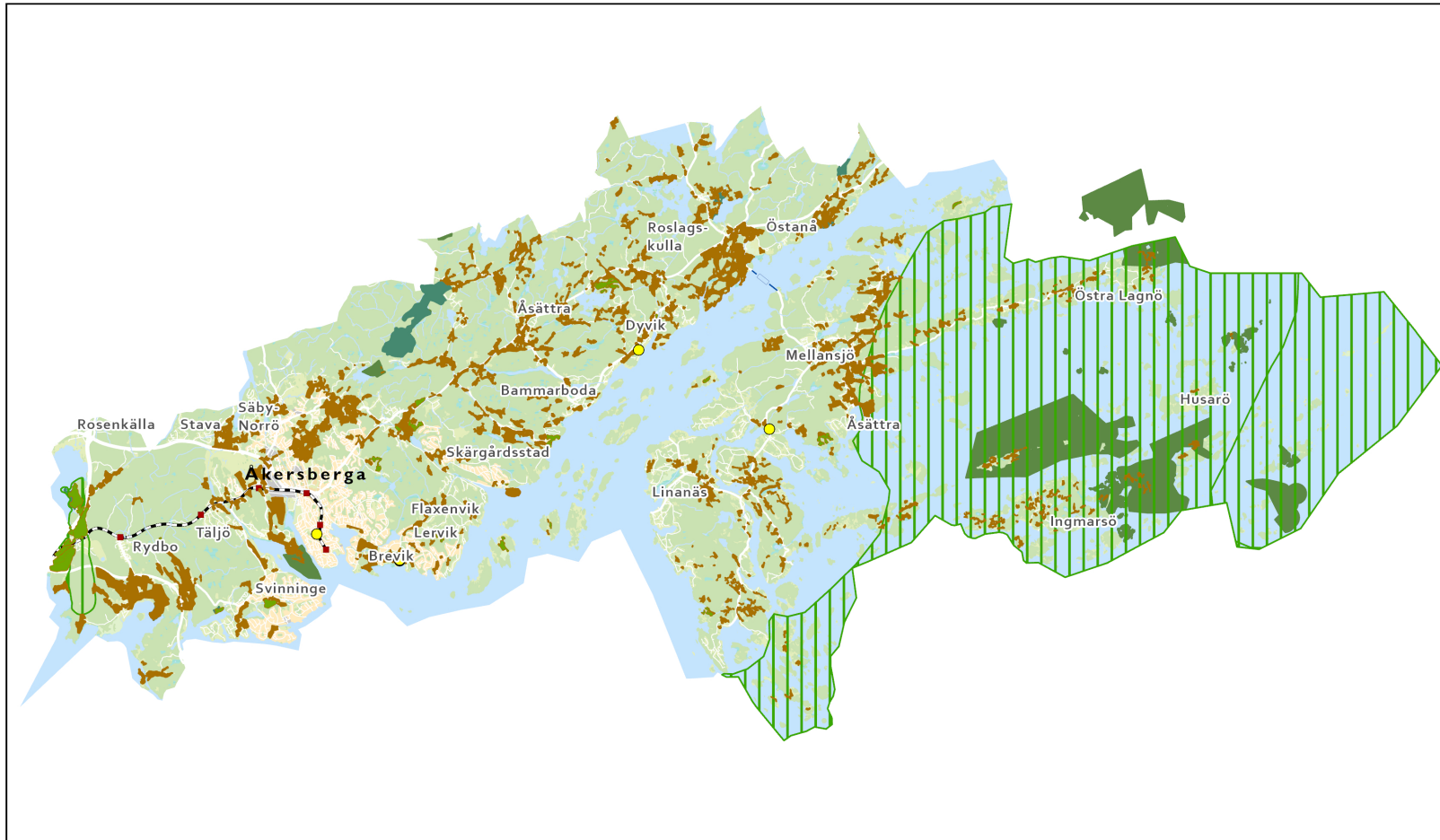
Jordbruksmarken har en stor betydelse och påverkan på bevarandet av den biologiska mångfalden. Därför har kommuner i Sverige börjat klassificera jordbruksmarken beroende på dess främjande av biologisk mångfald. Klassificeringen ingår i arbetet med avvägningar inom exploateringsfrågor.

Kombinationen av olika typer av jordbrukslandskap bidrar till en biologisk mångfald av insekter, djur och växter. Biotoper som åkerholmar, betesmarker och slåtter bidrar tillsammans till ett ekosystem som ger människan försörjande och reglerande tjänster. Traditionella mindre jordbruksmarker med bete har en större betydelse för biologisk mångfald än större intensivodlade grödor som finns inom monokulturer.







I Österåker finns en mängd områden med höga naturvärden, i synnerhet skog, naturmarker, sumpskogar och våtmarker. Kommunen har tre områden som utgör riksintressen för naturvärden; Ullnasjöns De Geermoräner, mellanskärgården, och ytterskärgården som skyddas enligt miljöbalken 3 kap. 6§ och 4 kap 4§. Delar av kommunen ingår även i regionens gröna kilar, Angarskilen går genom kommunens norra delar medan Bogesundskilen går genom de sydvästra delarna. Särskilt värdefulla kustområden, där grunda havsvikar möter hävdade strandängar, slått, Täljöviken och kring Kyrkfjärden.

Befintliga jordbruksmarker inom områden med höga naturvärden

Kartan visar var i kommunen jordbruksmark sammanfaller med värdefulla områden med höga naturvärden.



Jordbruksmarker och naturvärden

-  Befintlig jordbruksmark
-  Naturminnen
-  Jordbruksmark med naturvärden
-  Naturreservat
-  Riksintresse naturvård
-  Natura 2000



Jordbruksmarkens betydelse för kultur- miljön och dess värden

Österåkers kommun har en lång agrar historia där landskapet brukats för matproduktion, energiför- sörjning och skogsproduktion. Det finns flera större välbevarade kulturlandskap såsom Rydboholm, Åkers kanal, Roslags-kulla och Wira bruk, vilka också är av riksintresse för kulturmiljövärden och skyddas av 3 kap. 6 § andra stycket Miljöbalken. Skärgården och stora delar av kustens skärgårdslandskap är med hän- syn till höga naturvärden utpekade som riksintressen för kust och skärgård enligt 4 kap, 4 § Miljöbalken.

Jordbruksmarkens sociala och ekonomiska värden

Jordbrukslandskap och råvaruproduktion har en stor betydelse för Österåkers identitet, livskvalitet och den lokala ekonomin. Något som gör kom- munen attraktiv att bo och verka i, samt besöka. Tätortsnära odlingsplatser kan utgöra mötesplatser och ge möjlighet till kunskaps- och råvaruutbyte samt social samvaro. De historiska odlingslandskapen innebär att en viss arkitektonisk stil har tillkommit och bevarats såsom stengårdsgårdar, åkerholmar och äldre lador från 1700-talet som vid Östanå. Denna rika kulturmiljö som även inkluderar blommande ängsmark ger eftertraktade upplevelser. Att ta del av den lantliga miljön för rekreation och friluftsliv kan ha en positiv påverkan på människors hälsa och välmående. Upplevelsevärden har även potential att

locka besökare till Österåker och därmed gynna den lokala turismen.

Det finns dock en motsättning i mötet mellan utö- vandet av friluftslivet och jordbruksmarker eftersom åkermark och stängsel runt grönområden kan ses som ett hinder för allmänheten i det öppna landskapet. Samtidigt saknar allmänheten ibland förståelse för jordbruk som näringsverksamheter, då friluftsutövare trampar ned grödor och stör lantbruksdjur.

För att hantera denna typ av konflikter har man i Skåne skapat såkallade *beträddor* som består av 4 meter breda gräsremor längs med åkerkanten där människor kan promenera eller rida. *Grön arena* är ett annat koncept som tagits fram av Hushållningssällskapet och Jordbruksverket, där för- ståelse för jordbruksnäringen skapas i mötet mellan allmänheten och verksamheterna. Det kan exempel- vis innebära att jordbruken erbjuder allmänheten

olika tjänster ur ett hälso- och pedagogiskt per- spektiv, som kurser eller spabesök (Jordbruksverket & Hushållningssällskapet 2015). Jordbruken i Österåker omsatte 2018 genom sin råvaruproduktion sammanlagt cirka 81 miljoner kronor (SCB 2018). Genom att även nyttja den rekreation och lärande som jordbrukslandskapen genererar kan jordbrukens ekonomiska säkerhet stärkas och därmed garantera deras överlevnad.

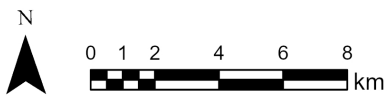
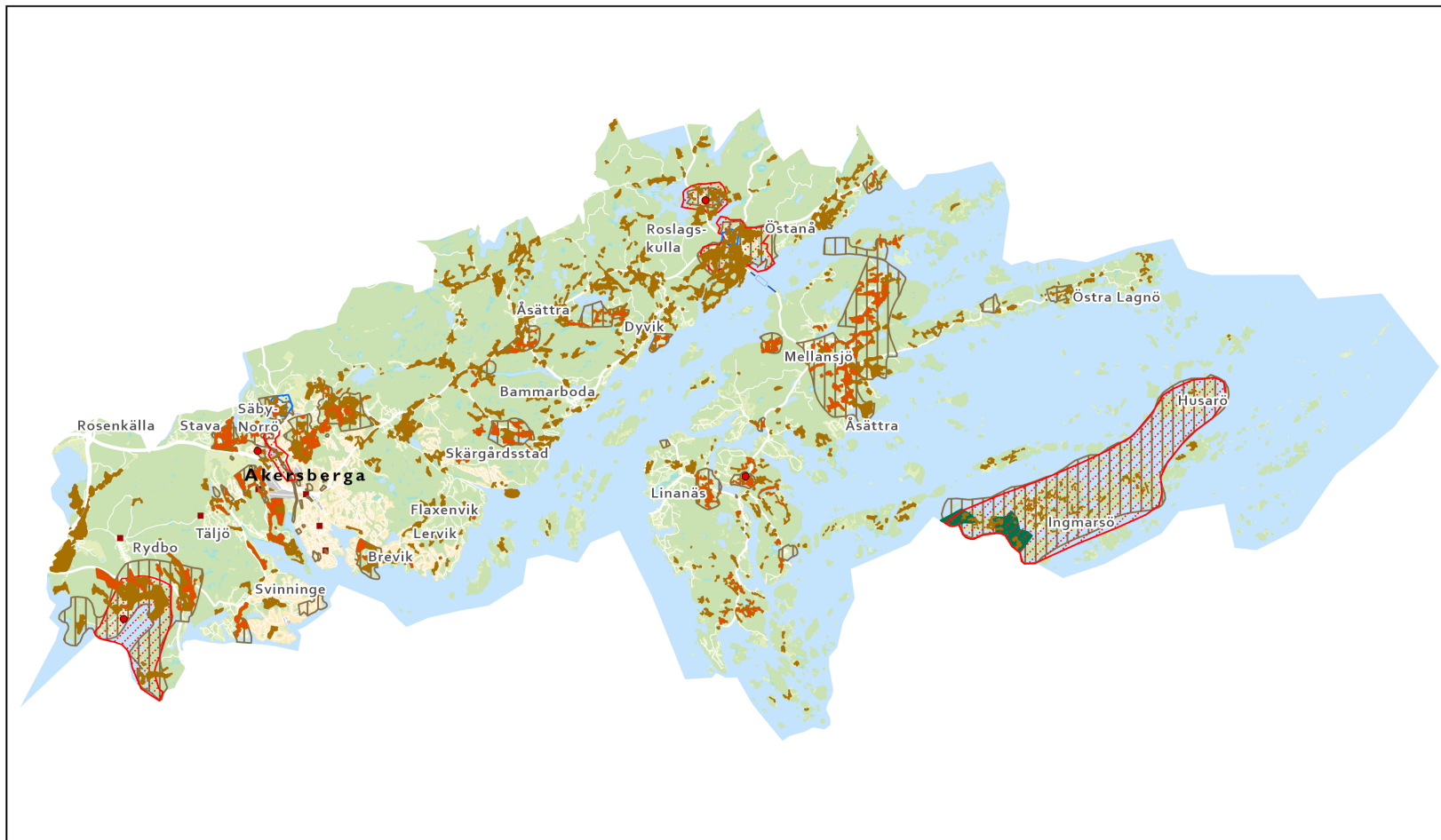
Särskilt värdefulla jordbrukslandskap

De särskilt värdefulla jordbruksmarkerna innehar både natur-, kultur- och rekreationsvärden. Dessa är viktiga för jordbrukarna som brukar och livnär sig av dem såväl som för de som bor och besöker kommu- nen. Markerna är en central del av Österåkers iden- titet och är en förutsättning för en ökad grad själv- försörjning av livsmedel. Karta X visar de samlade värden som ger särskilt värdefulla jordbrukslandskap.



Befintliga jordbruksmarker inom områden med höga kulturvärden

Kartan visar var i kommunen jordbruksmark sammanfaller med värdefulla områden med höga kulturvärden.

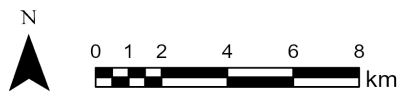
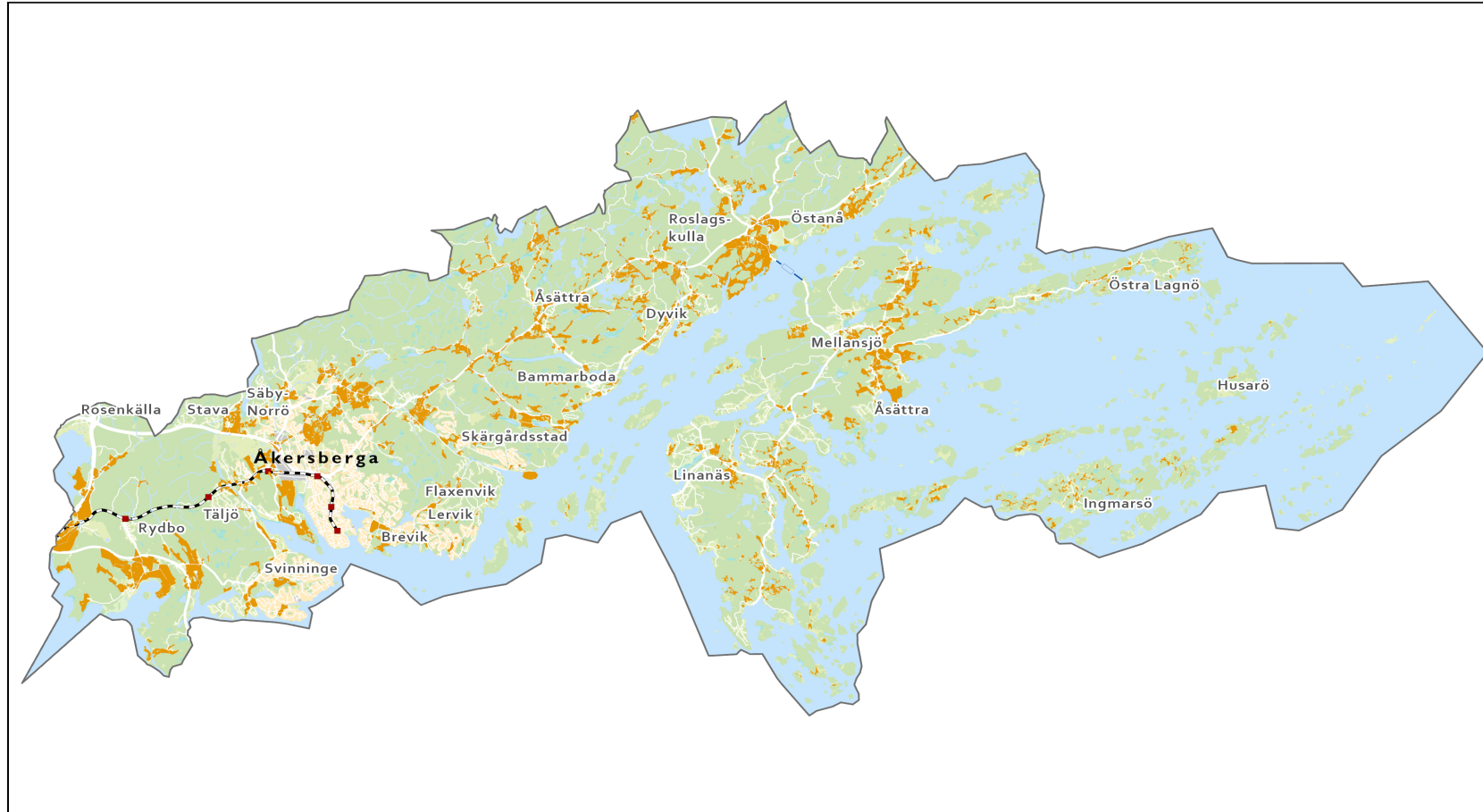


Jordbruksmarker och kulturmiljövärden

-  Befintlig jordbruksmark
-  Jordbruksmark med kulturmiljövärden
-  Byggnadsminne
-  Landskapsskydd
-  Riksintresse kulturmiljö
-  Kulturreseptat
-  Kulturmiljö enligt Österåkers kulturmiljöprogram "I Roslagen" (1998)

Särskild värdefulla jordbrukslandskap

Kartan visar var i kommunen jordbruksmark sammanfaller med värdefulla områden med höga natur-, kultur- och/eller rekreativvärden.

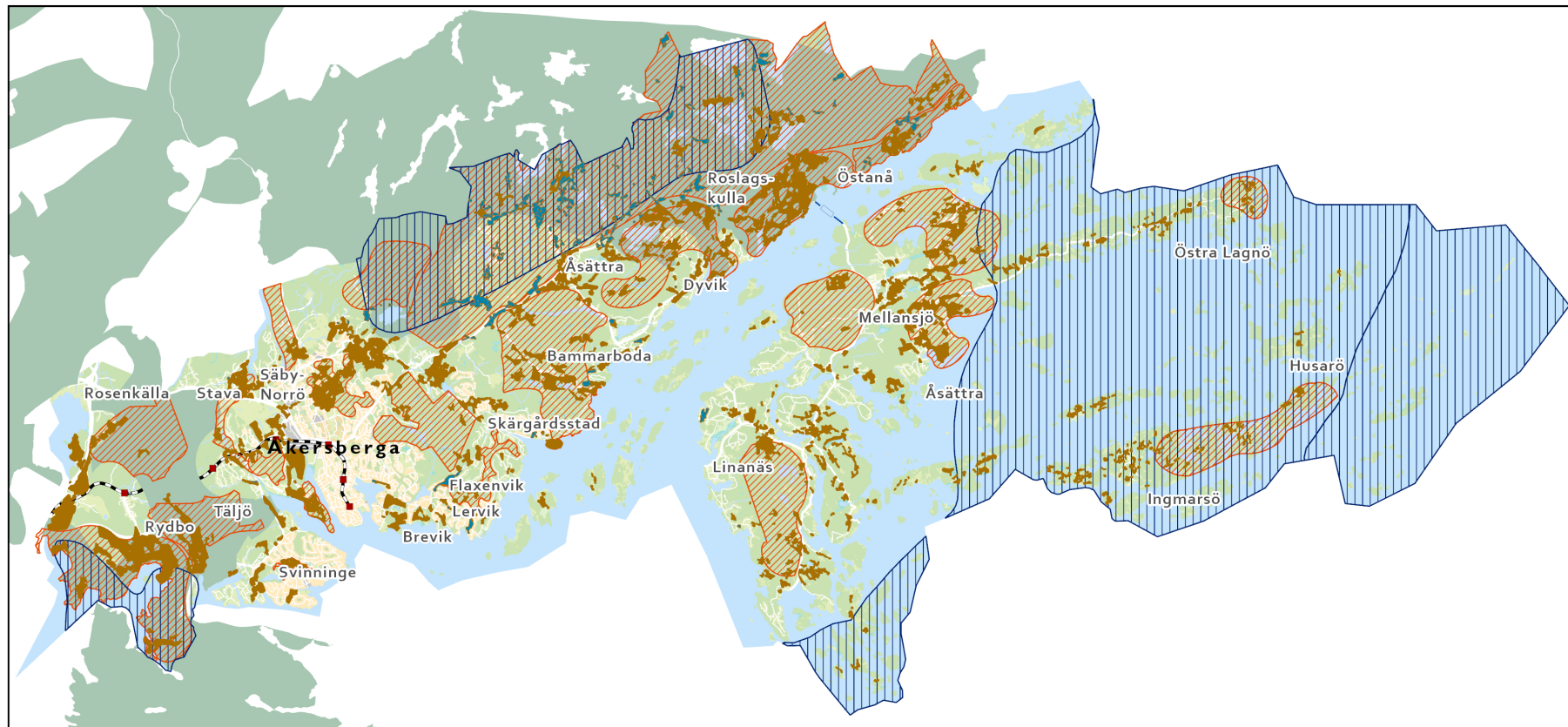


Särskilt värdefulla jordbrukslandskap

■ Jordbrukslandskap med värden för natur, kulturmiljö och friluftsliv/rekreation






Befintliga jordbruksmarker inom områden med höga friluftsliv och rekreationsområden

Kartan visar var i kommunen jordbruksmark sammanfaller med värdefulla friluftsliv- och rekreationsområden.



Jordbruksmarker och rekreationsvärden



-  Jordbruksmark med värden för friluftsliv/rekreation
-  Befintlig jordbruksmark
-  Riksintresse friluftsliv
-  Friluftsområde
-  Regional grönstruktur

Jordbruken och deras infrastruktur

I detta avsnitt diskuteras de jordbruksföretag som finns i Österåker och deras förutsättningar samt den infrastruktur som jordbruken är beroende av.

Jordbruksföretag

Antalet jordbruksföretag inom kommunen har minskat med cirka 15 % sedan mitten av 1980-talet och 2018 fanns 64 företag registrerade. 2010 ändrades dock definitionen av jordbruksföretag vilket resulterade i en ökning av det totala antalet företag inom denna kategori. Av den åkermark som brukas inom kommunen var 39 % som arrenderas ut till jordbrukarna medan 61 % av marken ägs av den som brukar den under 2018. Gällande betesmark var det motsvarande cirka 30 % av marken som arrenderades och cirka 70 % som ägdes av brukaren (Lantbrukarnas Riksförbund 2020).

Jordbruksverksamheter har oftast en låg vinstmarginal och nästan hälften av alla jordbrukare i Sverige har olika kombinationsverksamheter. Med kombinationsverksamhet räknas en verksamhet som använder sig av de resurser som finns inom jordbruket, exempelvis maskiner, mark eller byggnader. Nationellt är det vanligast förekommande kombinationsverksamheterna turism, uthyrning och andra fritidsverksamheter samt olika typer av entreprenadarbeten. I Österåker kombineras jordbruk med alltifrån grävarbeten och skogsbruk till uthyrning av båtar, stugor och mark. Även andra former av försörjning som är frikopplade från jordbruksverksamheten förekommer, exempelvis IT-konsultarbete.

Jordbruksföretagen ska ses i en bredare kontext, där även deras kombinationsverksamheterna ingår. Om jordbruket ska kunna hållas i drift behöver även dessa näringsverksamheter värnas och tillåtas utvecklas. Exploatering är nödvändigtvis inte det största hotet mot jordbruksmarken. Det är snarare nedläggningar av jordbruk på grund av låg lönsamhet eller avsaknad av personer som kan ta över verksamheten vid generationsskiftet. Om de andra nödvändiga formerna för försörjning försvinner finns det inte längre en ekonomisk möjlighet att driva jordbruket vidare. Samtidigt som jordbruksnäringen minskar i

Jordbruksföretag i Österåker

Inom Österåker kommun fanns det 64 stycken registrerade jordbruksföretag 2018. Medelåldern bland lantbrukarna i kommunen är 66 år. Av den åkermark som brukas arrenderas 39 % medan 61 % av marken ägs av dem som brukar den.

omfattning vill fler flytta till Österåker bland annat på grund av det landskap som jordbruket ger upphov till. Denna trend syns i Stockholmsregionen som helhet och innebär en ökning av boende på landsbygden som försörjer sig på annat sätt än inom de areella näringarna. Men med möjligheten att arbeta på distans och inom olika branscher frikopplade från jordbruket ökar även antalet potentiella sidoverksamheter till jordbruket, vilket därmed ger jordbrukarna bättre ekonomiska förutsättningar att fortsatt bedriva sitt jordbruk. Den ökande inflyttningen kan också skapa konflikter mellan boende och jordbrukare.



Exempelvis kan boende reagera negativt på närliggande djurhållningsanläggningar som genererar lukt och flugor. Jordbrukarna kan få problem med boende och besökare som inte respekterar deras verksamheter. Redan idag sker det incidenter då människor obrytt går över nysådda åkrar eller in i hagar och stressar lantbrukardjuret. Med en större befolkningens mängd är det troligt att dessa händelser kommer att öka i antal.

Hästnäringen

Många österåkerbor uppskattar och är en del av det aktiva friluftslivet, där ingår bland annat hästnäringen som är en av grenarna inom jordbruket. I Österåker finns det både verksamheter som livnär sig på sina hästar och dem som har det som en hobbyverksamhet. En vintsdriven hästverksamhet som bedrivs på en jordbruksfastighet kan räknas som ett jordbruksföretag. Men det är också vanligt att jordbruksföretag som bedriver växtodling har hästar inom sin verksamhet. Att det finns hästarna inom Österåkers kommun är en viktig förutsättning för att det ska gå att bedriva jordbruk i någon större omfattning. Det är hästarnas betes- och foderkonsumtion som håller stora arealer i kommunen öppna och brukade. Flera av de lokala jordbruken livnär sig nämligen på att producera deras föda och tar även mot betalning hand om hästgödslet som sedan hamnar på deras åkrar. På det sättet är hästarna i Österåker även en viktig del av jordbrukens infrastruktur. Sedan tidigt 2000-tal har antalet hästverksamheter ökat något i Österåker och 2016 fanns

det 28 stycken. Även antalet hästar i kommunen har ökat med cirka 33 % sedan tidigt 1990-tal och 2016 fanns det 372 hästar i kommunen.

Jordbrukens infrastruktur

Österåker är en kommun rik på entreprenörer och det finns många små och stora företag. Av dessa över 5000 företag finns det ett antal kategorier som ingår inom jordbrukens infrastruktur. Det vill säga näringar vars verksamhet bidrar till jordbruksdriften såsom lagerhållning, leveranser, transporter, produktion, service, förädling och försäljning. Gemensamt för anläggningarna och verksamheterna är att de bidrar till att främja det lokala näringslivet på landsbygden och i vissa fall även minskade transporter då deras närhet till jordbruken innebär att de kan fungera som integrerade verksamheter.

Både i skärgården och på fastlandet sker ett välfungerande utbyte av varor och tjänster mellan jordbrukare och/eller andra aktörer som är lokaliserade inom kommunen eller i närliggande kommuner. Det kan handla om alltifrån att slå någons åker och utföra grävarbeten till att köpa en tjur eller få möjlighet att sälja sina råvaror i en lokal gårdsbutik. Jordbrukarna har väl utarbetade nätverk med företag där personalen har god förståelse för deras verksamheters förhållanden.

Jordbrukarna väljer lantbruksmaskiner efter vilken situation de befinner sig i. I skärgården där det är svårare att få hjälp med maskinservice är det en fördel att ha enklare, mer traditionella verktyg och maskiner, då jordbrukaren kan vara tvungen att serva sin utrustning själv. Medan det på fastlandet finns tillgång till lastbilsverkstäder som kan hantera större däck. Några av fastlandsjordbrukarna hyr in eller delar maskiner och redskap med varandra för att hålla nere sina kostnader. I skärgården förekommer det en viss utlåning av maskiner eller redskap men då möjligheterna att frakta dessa mellan öarna är begränsad är detta svårare att arrangera.

För jordbrukare i skärgården är tillgång till frakt- och lastbåtar en nödvändighet för exempelvis transporter av lantdjur och lantbruksmaskiner. Den reguljära skärgårdstrafiken kan användas alternativt kan en extra färja beställas för vissa transporter. Transport och leveranser av lådor och råvaror till försäljning görs utan kostnad med skärgårdsbåtarna. Något som främjar lönsamheten för de som till exempel säljer sin egen honung eller frukt och grönt till gårdsbutiker, caféer och restauranger på de olika öarna. Dessa företag som säljer vidare råvarorna är också en viktig del av infrastrukturen och nödvändiga för jordbrukare både i skärgården och på fastlandet. De lokala marknadsplatserna är få men en ny gårdsbutik är för tillfället under utveckling. Butikens möjlighet att etablera sig är dock beroende av att en ny fastighet som ska rymma verksamheten kan byggas.



Byggandet av butiken behöver ske på jordbruksmark vilket kan göra det svårare att få igenom ärendet i bygglovsprocessen.

Primärproduktionens insatsmedel

De insatsmedel som krävs för att hålla jordbruken i drift:

- Drivmedel och el
- Gödselmedel
- Kemiska bekämpningsmedel
- Djurfoder (protein o mineraler)
- Vatten till djur och bevattning
- Utsäde
- Maskiner och reservdelar

Arbetskraft till jordbruken är en viktig del av infrastrukturen. De begränsade pendlingsmöjligheterna till skärgårdsöarna gör det svårare för jordbrukarna där att hitta personal som kan arbeta i exempelvis skördetider. På fastlandsgårdarna finns personal inom en avbyttjänst väl insatta i de olika verksamheterna som åker runt och stöttar upp. Vissa gårdar som har svårt att få tag i utbildad arbetskraft hyr in utländska säsongarbetare.

Företag inom el, vatten, snickeri och revision finns det gott om inom kommunen. Något som är viktigt för att få hjälp med att hålla gården och företagets ekonomi i skick. Utöver dessa företag kräver dock

jordbruksdriften insatsvaror, reservdelar och annan typ av service. Som tidigare nämnts är Österåker en av de kommuner inom Stockholms län med en mindre andel jordbruksmark och därmed få aktiva jordbruk. Med en liten jordbrukssektor är lönsamheten för låg för att denna typ av stödjande verksamheter ska kunna drivas inom kommunen. Därför saknas många verksamheter som behövs för att stödja jordbruken såsom storskaliga förädlingsverksamheter, slakteri, veterinärer och återförsäljare av traktordelar. Den lagerverksamhet för råvaror som finns inom kommunen är ytterst begränsad. För att få tillgång till de varor och tjänster som de behöver söker sig jordbrukarna till närliggande kommuner såsom Norrtälje, Vallentuna, Värmdö och Vaxholm, och ibland även så långt som till Uppsala eller Göteborg. Men vissa insatsmedel som dieselolja eller konstgödsel kan behöva köpas in via den globala marknaden.

Jordbruksföretagens och infrastrukturens bidrag till försörjningsförmågan

Direktkonsumtion av livsmedel för en vuxen person är cirka 2kg/dygn (inkl. dryck). För Österåker kommun innebär detta att 90 ton livsmedel konsumeras varje dygn. I kommunen finns produktion av nöt-, får- och getkött, fiskodling och potatisodling samt ägg- och foderproduktion. Denna produktion ska enligt den nationella livsmedelsstrategin stärkas och är, ur ett krisberedskapsperspektiv viktigt att värna. Idag uppskattas medelsvenskes konsumtion av

åkermark vara cirka 0,4 hektar, vilket är mer än den nationella produktionen.

I Österåkers översiktsplan planerar man för att befolkningen år 2040 kommer att uppgå till cirka 70 000-75 000. Det innebär att om kommunen har ambitionen att vara självförsörjande på livsmedel 2040 bör mellan 28 000-30 000 hektar säkerställas som jordbruksmark, samtidigt som behovet för nya bostäder ökar och därav exploatering av mark. Kommunen har en totala landareal på 31 235 hektar och idag består 3 106 hektar av denna yta av jordbruksmark. Det innebär att Österåkers möjlighet till självförsörjning är begränsad men att kommunen efter förmåga bör bidra till Sveriges totala försörjningsförmåga.

Jordbrukare och stödjande verksamheter använder sig i stor utsträckning av varor och tjänster från grannkommuner och andra län i landet. Det påvisar även att vissa insatsmedel och råvaror importeras från andra länder, såsom dieselolja till maskiner, ensilageplast och konstgödsel.

Mellan jordbrukare och andra verksamheter som stödjer infrastrukturen på landsbygden finns det en tydlig koppling. Verksamheterna fungerar som ett ekosystem som försörjer varandra ur ett ekologiskt, socialt och ekonomiskt perspektiv. Färre verksamheter på landsbygden innebär de individuella verksamheternas får en svagare resiliens, de är beroende av

varandras existens och tillsammans främjar de den lokala försörjningsförmågan.

Lokalt

Jordbruksmarken innefattar många värden och bidrar till försörjningsförmågan främst genom dess produktion av förnödenheter som livsmedel och drivmedel. Samtidigt möjliggör den för återkommande skördar och bete genom tillförandet av biologisk mångfald och pollinering.

Den största bidragande orsaken till en minskning av jordbruksmarksarealen är att jordbruksverksamheten inte längre är ekonomiskt hållbar något som kan leda till att marken kan komma att exploateras och bli obrukbar i framtiden. Där är kombinationsverksamheterna och de arbeten frikopplade från jordbruksverksamheten som jordbrukarna sysslar med parallellt med jordbruket nödvändiga för att stärka jordbruksföretagens ekonomiska förutsättningar och därmed hålla jordbruksmarken i bruk.

Samverkan de olika jordbruksverksamheterna emellan kan också vara avgörande för ett hållbart jordbruk. Maskinpoolen på fastlandet i Österåker är ett sådant exempel där några jordbrukare tillsammans äger maskiner som används på de olika gårdarna. En förutsättning för detta är att alla dessa jordbrukare kan investera i de gemensamma maskinerna ur ett långsiktigt perspektiv. Om en av jordbrukarna inte längre kan driva sin verksamhet skapar det svårigheter för de andra då ekonomin inte går ihop och den jordbrukare som lämnar samarbetet behöver bli utköpt.



En väl fungerande infrastruktur för jordbruken med verksamheter som tillhandahåller exempelvis försäljningsplatser, insatsvaror, leveranser och service är avgörande för deras existens. Mellan vissa av verksamheterna inom infrastrukturen och jordbruken såsom hästgårdarna finns det ett ömsesidigt beroende. Hästnäringen kan ju både ses som en jordbruksverksamhet och en del av infrastrukturen. I Österåker är det byte av varor och tjänster mellan hästverksamheterna några andra av kommunes jordbruksföretag ett gott exempel på ett fungerande kretslopp inom kommunen. Jordbruken förser hästarna med foder och tar hand om hästgödslet som hamnar på åkrarna. Hästarna bidrar i sin tur med att hålla landskapet öppet. Genom att producera djurfoder som ger en högre avkastning än livsmedel för människor blir dessa jordbruk ekonomiskt lönsamma och marken kan bevaras för framtida livsmedelsproduktion. Det närproducerade fodret gör även hästverksamheterna



mindre sårbara mot olika kriser som kan innebära hinder av foderimport.

I Österåkers skärgårdsdelar finns det andra utmaningar för jordbruket. Leveranser till och från samt emellan skärgårdsöarna är viktiga för att jordbruket ska kunna fungera. Förutsättningarna för frakt, leveranser och kommunikation för anställda är annorlunda beroende på var i skärgården man befinner sig. Leveranser på fastlandet kan ha andra utmaningar och samverkan bidrar till en mer hållbar logistik inom kommunen som frakt av vall och annan ensilage mellan gårdarna.

Jordbrukare har oftast ett annat behov av service än allmänheten och dessa tjänster är en central del av jordbrukens infrastruktur. De förlitar sig på elektriker och rörmokare som kan rycka ut snabbt under oönskade arbetstider, då verksamheter med exempelvis djurhållning eller med växthusodling inte kan vänta för länge på reparatörer. Skärgårdsöarna är speciellt känsliga för strömbrott som exempelvis medför att växthus blir utan el och att internetuppkopplingen inte fungerar. Det i sin tur kan vara en förutsättning för att en kombinationsverksamhet eller annat arbete kan skötas från skärgårdsjordbruket.

Regionalt, Nationellt, Globalt

Jordbruket i Österåker är beroende av den regionala infrastrukturen, en förutsättning för den lokala försörjningsförmågan. Jordbrukarna i kommunen

använder sig av både regionala och nationella insatsmedel och service. Det kan gälla tjänster som veterinärer, maskinreparatörer, slakterier eller annan förädling. Varor som säd, konstgödsel och bekämpningsmedel införskaffas också regionalt som från andra delar av Sverige och världen. Det innebär att det finns en sårbarhet avseende livsmedelsförsörjningen om exempelvis transporter av någon anledning inte skulle fungera eller om verksamheterna i de andra kommunerna eller regionerna skulle läggas ned. Att verka för användning och produktion av lokala insatsvaror såsom avloppsslam eller drivmedel är därför viktigt för att stärka försörjningsförmågan.

För att uppnå en god nationell försörjningsförmåga ses regionalt samarbete inom jordbruket som en viktig förutsättning. Sveriges kommuner har olika arella förutsättningar och därmed olika förmågor att försörja sig själva. En regional samverkan bör se till jordbruksmark i olika kommuner och hur de samspelar sinsemellan. Speciellt i de fall där ägarförhållanden sträcker sig över kommungränser, där nedläggning av jordbruksverksamhet i en kommun på grund av exempelvis exploatering av mark kan förändra jordbruksföretagets förutsättningar att driva det återstående jordbruket på jordbruksmark som finns i en annan kommun.



A photograph of several chickens in a grassy field. In the foreground, a rooster with grey and white feathers and a large red comb is looking towards the left. To its right, a brown hen is pecking at the grass. In the background, a white hen is visible. The scene is set in a natural, outdoor environment with green grass and some dark foliage in the background. A semi-transparent green rectangular overlay covers the upper portion of the image, containing white text.

Del 3. Mål och riktlinjer

I detta kapitel presenteras framtidsbild, mål och riktlinjer för Österåkers kommuns jordbruksmarksstrategi.

Mål och riktlinjer

I denna del presenteras mål och riktlinjer för hur Österåker kommun ska växa med hänsyn till jordbruksmarken och dess värden.

Kapitlet är organiserad runt fyra övergripande mål med tillhörande riktlinjer som tillsammans ska visa hur framtidsbilden kan nås. Målen är följande:

- Avvägningar mellan bebyggelseutveckling och jordbruksmark ska vara hållbar
- Möjligheterna till funktionella och produktiva jordbruksverksamheter ska vara beaktade
- Jordbrukets möjligheter att utvecklas hållbart och ge mervärde ska beaktas
- Det ska vara möjligt att leva och verka i skärgården och på landsbygden

Till varje mål redogörs ett antal riktlinjer som syftar till att visa hur målet kan uppnås. Till varje mål redogörs även riktlinjer redan beskrivna i andra strategiska styrdokument som har bäring på jordbruksmarksstrategin och det specifika målet. Vidare redogörs för relevanta riktlinjer från översiktsplanen inom de prickade rutorna.

Avvägningar mellan bebyggelseutveckling och jordbruksmark ska vara hållbar

Jordbruksmark ska bara bebyggas i undantagsfall, då det ska ställas höga krav på att den föreslagna utvecklingen utgör ett väsentligt samhällsintresse som inte kan genomföras på någon annan plats. Vid avvägningar ska hänsyn tas till jordbruksmarkens samlade värden och inriktningen ska vara att minimera förlusten av sådana värden och av möjligheterna att bedriva jordbruk.

Jordbruksmarkens värden ska beaktas i planeringen

I samhällsplaneringen, liksom vid planering av anläggningar av olika slag, ska hänsyn tas till jordbruksmarkens värden. Kulturlandskapet och öppna vyer är en betydande del av kommunens identitet. De värden för kulturmiljö, biologisk mångfald och friluftsliv som är knutna till jordbruksmark ska vara kända och beaktas. Jordbruksmarkens och

jordbruksverksamhetens betydelse för försörjnings-säkerhet och beredskap ska vara känd och beaktas i planeringen, liksom dess betydelse för en levande skärgård och landsbygd. Underlag med kunskap och kartor om jordbruksmarkens värden ska användas vid samhällsplanering och anläggning där jordbruksmark påverkas. Avvägningen ska dokumenteras.

Bebyggelse som berör jordbruksmark ska kunna formuleras tydligt som ett väsentligt samhällsintresse

Utveckling av bebyggelse som berör jordbruksmark måste kunna beskrivas som ett tydligt väsentligt samhällsintresse (se checklista). Alternativa platser som inte utgörs av jordbruksmark ska alltid prövas. Nya stadsdelar ska planeras som klimatsmarta, attraktiva och hållbara, vilket bl.a. innebär att de ska bidra till en sammanhållen stadsbygd med trygga allmänna platser och god tillgång till kollektivtrafik, service och andra funktioner. Infrastruktur ska utvecklas för att stödja en mer hållbar bebyggelsestruktur. Särskilt viktiga samhällsfunktioner kan vara av väsentligt samhällsintresse i områden där sådana saknas.

Ta hänsyn till befintliga och möjliggör för nya potentiella tätortsnära odlingsytor

Tätortsutveckling ska ta hänsyn till tätortsnära jordbruksmark och de värden som finns i utbytet mellan tätort och tätortsnära landsbygd i form av

rekreation, upplevelser, hälsa samt närproducerade varor. Potentiell tätortsnära odlingsmark ska bevaras så långt som möjligt för att kunna möta en framtida efterfråga på odlingsmark. Den generella hållningen är att vid utvecklingen av tätorten ska jordbruksmarken ses som en resurs och inkluderas i planläggningen som en självklar del av tätorten och möjligheten för nya potentiella tätortsnära odlingsytor och dess behov av infrastruktur och tillgänglighet beaktas och planeras för. Avvägningar kring markanvändning bör göras i varje enskilt fall utifrån de rådande förhållandena på platsen.

Möjligheter till fortsatt jordbruksverksamhet ska beaktas vid exploatering

Bebyggelse- och infrastrukturutveckling och ianspråktagande av mark för bostäder ska ske med hänsyn till möjligheterna att fortsatt driva och utveckla jordbruksverksamhet så långt möjligt. Konsekvenser för möjligheter att bruka kvarvarande jordbruksmark ska utgöra en del av avvägningen.

Avvägningar mellan bebyggelse och jordbruksmark ska dokumenteras

I varje program, plan eller anläggningsprojekt, ska de avvägningar som görs kring markanvändningen dokumenteras. Motiveringen av väsentligt samhällsintresse ska vara tydligt formulerad. Prövningen av alternativa platser till projektet ska redovisas.

Gör hållbara avvägningar mellan jordbruksmark och väsentligt samhällsintresse

På bland annat Österåkers fastland, norr och nordost om Åkersberga samt på Ljusterö och öarna, föreslås stor hänsyn tas till kultur- och naturvärden samt jordbruksmark. I lokala knutpunkter kommer avvägningar mellan olika intressen bli aktuellt. Allmänna intressen, så som bostadsutveckling intill Roslagsbanan och möjligheter att bidra till stärkt regional kollektivtrafik genom utbyggnad av Roslagsbanan genom Sverigeförhandlingen, bedöms kunna utgöra ett väsentligt samhällsintresse och därmed skäl för viss exploatering av jordbruksmark

Exploatering av skogs- och jordbruksmark bör undvikas

Exploatering av skogs- och jordbruksmark bör undvikas och kan endast tillåtas efter avvägning av olika intressen och om till exempel utredning påvisar lämplighet.

Riktlinjer från Österåkers översiktsplan

Verka för en långsiktig hållbar användning av jordbruks- och skogsmark

Skapa förutsättningar för ett levande jord- och skogsbruk på kommunens landsbygd och i skärgården. Ny bebyggelse lokaliseras till utpekade knutpunkter samt övriga föreslagna bebyggelseområden för att ge förutsättningar för jord- och skogsbruket. I övrigt ska hållbarhetshänsyn alltid tas när jord- och skogsmark tas i anspråk för annat ändamål. Lokalproducerad mat och hantverk uppmuntras.

Skapa förutsättningar för djurhållning

Österåker har ett flertal gårdar med djurhållning, bland annat hästgårdar. Betsdjuren är av stor betydelse för bevarandet av det öppna kulturlandskapet. Gårdarnas behov av till exempel ridstigar och åkermark ska beaktas vid utveckling av omkringliggande områden.

I skärgården ska ny bebyggelse på jordbruksmark undvikas

Ny bebyggelse ska undvikas i skärgården för att minimera ytterligare fragmentering och för att stärka brukandet av marken och därmed det värdefulla kulturlandskapet.



Möjligheterna till funktionella och produktiva jordbruksverksamheter ska vara beaktade

Jordbruksverksamheterna ska så långt möjligt ges chansen att utvecklas för att kunna verka funktionellt och produktivt. Möjligheter ska ges för verksamheterna att växa och nödvändig infrastruktur för att behålla redan existerande verksamheter ska beaktas vid utveckling.

Jordbruksmarkens struktur och arrondering ska beaktas i den fysiska planeringen

Vid planläggning och anläggning ska hänsyn tas till jordbruksnäringens behov av lättbrukade marker. Exploatering ska i möjligaste mån undvika att fragmentera jordbruksmarker och/eller väsentligt försvåra möjligheterna att bedriva jordbruksverksamhet genom exempelvis nya barriärer. Vid planläggning ska strukturer som skapar svårbrukade ytor undvikas. Konsekvenser för arrondering och jordbruksmaskinernas tillgänglighet till mark som ska brukas ska bedömas i samband med exploatering som berör jordbruksmark, eller annan mark som kan innebära att tillgängligheten till en odlingsbar yta försämras.

Jordbrukets infrastruktur ska beaktas lokalt och regionalt

Konsekvenser för jordbrukets infrastruktur ska bedömas i samband med exploatering, anläggning eller andra beslut som berör jordbrukets verksamheter. Vid planläggning ska behov av ytor för jordbrukets infrastruktur som gårdsbutiker, maskinservice, slakterier, lagerplatser och fröcentraler tas hänsyn till. Jordbrukets infrastruktur ska beaktas utifrån ett regionalt perspektiv, där kommunen aktivt bör delta i nätverk och samtal om de regionala förutsättningarna för jordbruksverksamhet.

Beakta jordbruksföretagens kombinationsverksamheter

Vid planläggning och anläggning eller andra beslut ska hänsyn om möjligt tas till jordbruksföretagens andra näringsverksamheter som t.ex. uthyrning av båtar, stugor och mark. Med hänsyn till rådande förutsättningar ska även utveckling av kombinationsverksamheterna underlättas. Möjligheterna att utveckla eller generationsväxla en fungerande jordbruksverksamhet ska om möjligt vägas in vid bygglovsprövning.

Ta hänsyn till samverkan mellan jordbruk och/eller andra lokala verksamheter

Vid planläggning ska hänsyn tas till jordbruksverksamhetens samverkan sinsemellan och med andra

lokala verksamheter. Bebyggelse och infrastrukturutveckling ska så långt möjligt inte försvåra möjligheterna för jordbruksverksamheter att arbeta tillsammans och skapa gemensamma maskinpooler etcetera.

Beakta risker för konflikter mellan jordbruksverksamhet och bostäder

Vid utveckling av bostadsbebyggelse ska risken för konflikter mellan bostäder och jordbruksverksamheter analyseras, beaktas och minimeras. Samtidigt ska möjligheterna till tätortsnära odling tas tillvara.





Jordbrukets möjligheter att utvecklas hållbart och ge mervärde ska beaktas

Stärk jordbrukets roll för livsmedelsförsörjningen och främja jordbrukets betydelse för kultur- och naturvärden och dess funktion för ekologiska samband samt värna om dess mervärden.

Samordna viktiga naturvårds- och kulturvårdsåtgärder med landsbygdsutveckling

Natur- och kulturmiljövård ska samordnas med utveckling av en levande landsbygd. Möjligheterna att utveckla bland annat besöksmål, vandringsleder och förutsättningarna för besöksnäringen ska beaktas vid planering av åtgärder. Jordbruket bör kunna utvecklas för att möjliggöra att viktiga naturvårds- och kulturvårdsåtgärder fortsatt kan genomföras.

Möjliggör användning av lokala insatsvaror

Användning av lokala och regionala insatsvaror bör främjas. Till exempel bör möjligheter till lokala kretslopp av avloppsslam prövas liksom framställande av lokalt drivmedel.

Verka för en hållbar jordbruksdrift

Kommunen ska verka för att jordbruksverksamhet i kommunen sker hållbart. Ett aktivt brukande av jorden ska innebära positiva effekter för både ekonomisk som ekologisk hållbarhet samt främja

social hållbarhet. Det kan ske bland annat genom att medverka i och stötta samverkansgrupper och projekt. Kommunens bör över tid utveckla krav på miljöanpassad jordbruksdrift på de egna markerna.

Verka för ett skonsamt rekreativt nyttjande av jordbruksmark

Kommunen ska verka för ett friluftsliv som inte skadar odlade grödor eller djur, bl.a. genom information till invånare och besökare och att kanalisera besökare till tåliga stråk och pålatser. Jordbrukslandskapet ska vara tillgängligt för besök och upplevelser på jordbrukets och djurens villkor.

Vid planläggning av jordbruksmark ska kompensatoriska åtgärder identifieras och föreslås

Vid anspråkstagande av jordbruksmark vid exploatering bör kompensatoriska åtgärder identifieras såsom olika form av tätortsnära odling inom den aktuella detaljplanen.

Främja samarbete för långsiktig hållbar försörjningsförmåga

Genom regionala och lokala samarbeten inom befintliga och nya nätverk ska en långsiktig hållbar försörjningsförmåga av livsmedel, bioenergi och mediciningredienser främjas.

Riktlinjer från Österåkers översiktsplan

Utveckla kommunens ekosystemtjänster

Planera för god tillgång på ytor för ekologiska funktioner för att stärka kommunens resiliens. Exempel på sådana funktioner är jordbruksmark, ytor för dagvattenrening och översvämning, samt områden för biologisk mångfald och rekreationsområden. Arbeta strategiskt med att skapa tillräcklig kapacitet för viktiga ekosystemtjänster, genom att på översiktlig eller områdesnivå analysera tillgången och behov av olika tjänster.

Främja jordbruksverksamhet som håller markerna öppna genom bete och odling.

Det småskaliga kulturlandskapet med omväxlande åkrar, ängs- och hagmarker och ädellövskogar hotas ofta av igenväxning. Utvecklingen riskerar att utarma kultur- och naturvärden som är karaktäristiska för kust och skärgård liksom möjligheterna till naturturism och friluftsliv i kommunen. Kommunen ska i möjliga mån stötta initiativ som syftar till att hålla kusten och skärgårdens kulturlandskap öppna.



Det ska vara möjligt att leva och verka i skärgården och på landsbygden

Med möjligheternas skärgårdskommun menas att alla delar av kommunen ska leva. I planering och utveckling ska möjligheterna att leva ett gott liv på landsbygd och skärgård föras fram.

Utveckla möjligheterna till ett gott liv på landsbygd och skärgård i planer och program

Många av kommunens jordbruksföretag verkar på landsbygden eller i skärgården. Där de verkar utgör de en av de grundläggande förutsättningarna för en levande landsbygd och skärgård. De bidrar till ett öppet landskap, till lokala verksamheter, till möjligheter till andra verksamheter inom t.ex. besöksnäringen, etcetera.

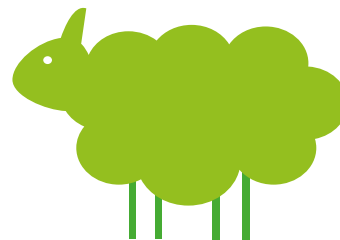
Att verka på landsbygd och skärgård innebär andra utmaningar än de som är reella för verksamheter i eller nära tätorten. Kommunen ska därför utveckla förutsättningarna för att leva och verka på landsbygd och skärgård inom ramen för de planer, program och strategier som utvecklas. Ett exempel på sådan plan är det tematiska tillägget för kust och skärgård (TÖP).

Det är en utmaning för kommunen att utveckla samhällservice, kommunikationer och infrastruktur på ett samhällsekonomiskt hållbart sätt på landsbygd och skärgård. Möjligheterna till en sådan utveckling

innebär därför ofta att utveckling koncentreras till vissa platser där tillgänglighet och service kan utvecklas, eller att man fortlöpande identifierar enskilda projekt som kan utvecklas och få en bredare betydelse.

Några av de saker som ska beaktas inom planer och program är:

- utveckla tillgången till samhällservice som skola och förskola
- utveckla möjligheterna att utveckla kommersiell service med bl.a. livsmedel och drivmedel
- utveckla kollektivtrafik längs utvalda buss- och båtlinjer
- utveckla effektiva stråk för cykel till viktiga servicepunkter och hållplatser / bryggor
- utveckla tillgången till bredband
- utveckla ny bebyggelse i första hand intill befintlig bebyggelse, om möjligt på ett sätt som förstärker möjligheterna att utveckla service och kollektivtrafik
- ge förutsättningar för utveckling av marina verksamheter i skärgården



Väsentligt samhällsintresse

Enligt Miljöbalken kan bebyggelse eller anläggning på jordbruksmark bara komma till stånd om det kan betraktas som ett väsentligt samhällsintresse. Kommunen tar stöd i lagstiftningens tolkning för att utvärdera om ett projekt kan anses vara ett väsentligt samhällsintresse, men har också formulerat egna krav.

Klimatsmarta stadsdelar

Bebyggelse som tar jordbruksmark i anspråk ska bidra till en utveckling av klimatsmarta stadsdelar. Det innebär att de ska främja ett nyttjande av hållbara transporter, främst promenader, cykel och kollektivtrafik. Ett projekt ska kunna visa stöd i forskning om hållbara transporter, t.ex. Energimyndighetens forskning. Bebyggelsen ska också planeras för att möjliggöra hållbar energihantering, t.ex. vara tillräckligt tät för fjärrvärme och fjärrkyla.

Attraktiva, trygga och levand stadsdelar

Bebyggelse som tar jordbruksmark i anspråk ska bidra till en utveckling av attraktiva, trygga och levande stadsdelar. Det innebär att de ska bidra till en funktionsblandad stad med verksamheter och service blandat med bostäder där människor rör sig lägs trygga gaturum och på trygga allmänna platser. Stadsstrukturen och utformningen ska uppmuntra till entreprenörskap och i rimlig omfattning erbjuda lägen för etablering av verksamheter.

Stadsdelar med ett betydande tillskott av bostäder

Bebyggelse får bostäder som tar jordbruksmark i anspråk ska kunna bidra med ett betydande tillskott av bostäder i förhållande till den yta jordbruksmark som tas i anspråk. Detta innebär att bebyggelsen måste vara rimligt tät.

Effektiv markanvändning

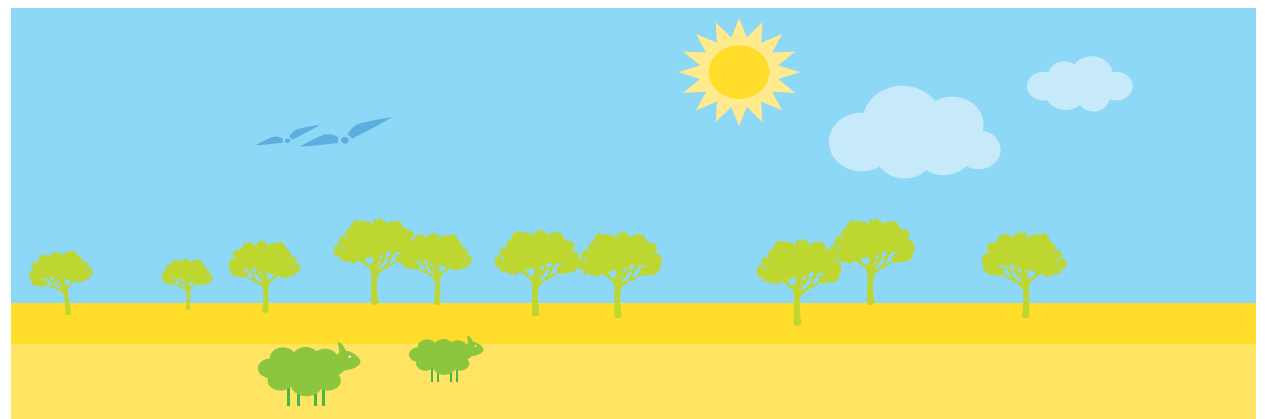
Bebyggelse som tar jordbruksmark i anspråk ska planeras med en effektiv markanvändning. Det innebär att bebyggelsen ska vara rimligt tät och att ytor ska användas effektivt. Alla ytor ska planeras med tydliga funktioner, där det finns tydliga och lätt uppfattade gränser mellan offentliga, gemensamma och privata ytor. Andelen trafikytor ska hållas låg.

Samhällsviktig och yteffektiv infrastruktur

Infrastruktur som tar jordbruksmark i anspråk ska kunna beskrivas som en samhällsviktig del av en hållbar utveckling. Den ska särskilt anpassas för att minimera ytan av bebyggd jordbruksmark. Riktlinjer för sektionsmått ska särskilt prövas mot andra intressen (främst säkerhet) för att minimera intrånget på jordbruksmark.

Samhällsviktiga anläggningar och verksamheter

Anläggningar och verksamheter som byggs på jordbruksmark ska kunna beskrivas som en väsentlig del av en hållbar samhällsutveckling och kunna svara mot tydligt utpekade behov. Det kan gälla anläggningar som t.ex. pumpstationer eller reningsverk, eller verksamheter som skola eller förskola.



Del 4. Checklista

I denna del beskrivs en checklista som ska användas som stöd i kommunens löpande arbete som berör jordbruksmark.



Checklista

Denna del tar upp viktiga frågor som bör ställas vid exploatering av jordbruksmark.

Jordbruksmarkernas värden

När jordbruksmark föreslås exploateras ska en samlad bedömning göras baserat på jordbrukmarkens värden för produktion, natur, kultur och rekreation/friluftsliv samt jordbruksmarkens infrastruktur.

Länsstyrelsens åkermarksgradering ger en indkation om markens produktionsvärden. I den samlade bedömningen ska det framgå vilken betydelse jordbruksmarken har för den biologiska mångfalden, exempelvis om jordbruksmarken omfattas av naturreservat, biotopskudd, är en del av ett grönt stråk/spridningssamband och/eller utgör livsmiljö för skyddade arter.

I den samlade bedömningen ska det framgå vilken betydelse jordbruksmarken har för kulturmiljön, exempelvis om marken omfattas av fornlämningar, kulturlandskap, är en del av helhetsmiljö för kulturmiljön och/eller utgör riksintresse för kulturmiljövård. Vidare ska den samlade bedömningen visa på jordbruksmarkens positiva och negativa påverkan på rekreation beskrivas och bedömas.

Vidare ska den samlade bedömningen ta ett helhetsgrepp över jordbruksmarkens infrastruktur och hur den påverkas vid exploatering av jordbruksmark.



Påverkan på jordbruksmark och jordbruksdrift

Ett förslag som medför exploatering av jordbruksmark ska innehålla en tidig bedömning av påverkan på jordbruksmarken och möjligheten till fortsatt jordbruksdrift.

- Skapar projektet betydande svårigheter för fortsatt jordbruksdrift med avseende på den kvarvarande jordbruksmarkens arrondering och eventuella nya barriärer för jordbruksmaskiner?

Se riktlinjer för avvägningar mellan bebyggelseutveckling och jordbruksmark ska vara hållbar s. 32-33.

- Skapar projektet betydande svårigheter för jordbruksföretagen att fortsatt verka inom sina kombinationsverksamheter?

Se riktlinjer möjligheterna till funktionella och produktiva jordbruksverksamheter ska vara beaktade s. 34.

- Kan projektet medföra betydande negativ påverkan på den samverkan som finns mellan jordbruk och/eller andra lokala verksamheter?

Se riktlinjer möjligheterna till funktionella och produktiva jordbruksverksamheter ska vara beaktade s. 34.

- Kan projektet medföra betydande negativ påverkan på jordbrukets infrastruktur?

Se riktlinjer möjligheterna till funktionella och produktiva jordbruksverksamheter ska vara beaktade s. 34.

- Skapar projektet betydande konflikter mellan jordbruk och boendemiljö?

Se riktlinjer för avvägningar mellan bebyggelseutveckling och jordbruksmark ska vara hållbar s. 32-33, samt jordbrukets möjligheter att utvecklas hållbart och ge mervärde ska beaktas s. 35.

- Kommer det att finnas kvar biotoper för pollinering och skadedjursreglerare inom närområdet?

Se riktlinjer jordbrukets möjligheter att utvecklas hållbart och ge mervärde ska beaktas s. 35.

- Kan projektet medföra betydande negativ påverkan på värdefulla miljöer med natur, kulturmiljö och rekreation?

Se riktlinjer jordbrukets möjligheter att utvecklas hållbart och ge mervärde ska beaktas s. 35.

- Kan projektet medföra betydande negativ påverkan på den lokala, regionala och/eller nationella försörjningsförmågan?

Se riktlinjer för avvägningar mellan bebyggelseutveckling och jordbruksmark ska vara hållbar s. 32-33, möjligheterna till funktionella och produktiva jordbruksverksamheter ska vara beaktade s. 34 samt jordbrukets möjligheter att utvecklas hållbart och ge mervärde ska beaktas s. 35.

Referenser