

Planeringsstrategi för Österåkers kommun

(inklusive uppföljning av Översiktsplan 2040)



Projektorganisation

Arbetet med att ta fram denna planeringsstrategi har bedrivits av strategiska planeringsavdelningen, på samhällsbyggnadsförvaltningen, tillsammans med berörda förvaltningar och avdelningar.

Ansvarig chef/huvudprojektledare – Charlotte Andreev, strategisk planeringschef

Delprojektledare – Tobias Isaksson och Elin Wiklund, översiktsplanerare

Styrgrupper – samhällsbyggnadsförvaltningens styrgrupp

Beslut om planeringsstrategin – antagen i Kommunfullmäktige, 2024-xx-xx

Innehåll

1. Inledning.....	5
1.1 Bakgrund.....	5
1.2 Planeringsstrategins arbetsprocess	6
2. Uppföljning av översiktsplanen	6
2.1 Länsstyrelsens underlag till planeringsstrategin.....	7
2.2 Översiktsplanen togs fram i en annan omvärldskontext	7
2.3 Uppföljning av översiktsplanens ”Del 1–Framtidsbild 2040”	9
2.3.1 Ny vision och nya mål.....	10
2.3.2 Ny RUFS och uppdaterat nuläge.....	11
2.4 Uppföljning av översiktsplanens ”Del 2 – Planförslag”	12
2.4.1 Hållbarhet	12
2.4.2 Säkerhet och beredskap.....	13
2.4.3 Trygghet.....	14
2.4.4 Digital utveckling.....	15
2.4.5 Transport.....	15
2.4.6 Näringsliv	17
2.4.7 Klimatanpassning.....	20
2.4.8 Vattenmiljö och naturmiljö.....	21
2.4.9 Kulturmiljö.....	23
2.4.10 Rekreation och besöksnäring.....	25
2.4.11 Vatten- och avlopp	26
2.4.12 Annan teknisk försörjning.....	27
2.4.13 Bebyggelseutvecklingen.....	29
2.5 Uppföljning av översiktsplanens ”Del 3 Genomförande och konsekvenser”	35
2.5.1 Översiktsplanens genomförandestrategi.....	35
3. Översiktsplanens aktualitet enligt 3 kap. PBL	39
3.1 Fördjupningar och tillägg till översiktsplanen.....	41
3.2 Detaljplaneprogram.....	41
4. Strategi framåt.....	42
4.1 Strategiska inriktningar för fortsatt översiktsplanarbetet.....	42

4.1.1	Österåkers framtidsbild och utvecklingsstrategi	42
4.1.2	Österåkers identitet 2040	44
4.1.3	Hållbar tillväxt.....	46
4.1.4	Minskad klimatpåverkan	48
4.1.5	Tryggt och säkert Österåker	49
4.2	Hur ska strategins resultat användas och tolkas?	50

Bilagor

1. Förändrade planeringsunderlag, 2024-02-05
2. Länsstyrelsens underlag inför Österåkers kommuns beslut om planeringsstrategi, 2022-01-24
3. PM - Uppföljning av Klimatanpassningsplanen, 2024-02-05
4. PM - Uppföljning av Avfallsplanen, 2024-02-05
5. PM - Uppföljning av VA-planen, 2024-02-05

I. Inledning

I.1 Bakgrund

Österåkers kommuns gällande översiktsplan, *Översiktsplan 2040 - Stad, skärgård och landsbygd*, antogs av kommunfullmäktige 21 maj år 2018 (§ 4:7). En översiktsplan är ett strategiskt plandokument som används inom kommunal planering för att bl.a. beskriva kommunens viljeinriktning avseende mark- och vattenanvändningen. Varje kommun ska ha en aktuell översiktsplan enligt plan- och bygglagen.

Planen är inte juridiskt bindande men ska beaktas vid prövning av till exempel bygglov och detaljplaner. En översiktsplan kan även följas upp av fördjupningar avseende ett geografiskt område samt tematiska tillägg. I Österåkers kommun finns det en fördjupad översiktsplan (FÖP) för Täljöviken (2006) samt ett tematiskt tillägg (TÖP) till översiktsplanen - Kust och skärgård (2022). Därutöver finns det en rad detaljplaneprogram och strategiska planeringsunderlag.

Den 1 april 2020 ändrades bestämmelser i plan- och bygglagen (PBL) som reglerar hur översiktsplanens aktualitet ska prövas (2010:900, 3 kap. 23 §). Nytt är att kommunfullmäktige ska anta en planeringsstrategi, alternativt en ny översiktsplan, under perioden från ordinarie val år 2022 fram till senast 11 september år 2024. Om det inte sker kommer inte kommunens översiktsplan fortsätta gälla. Kommunstyrelsen gav under 2021 samhällsbyggnadsförvaltningen i uppdrag att följa upp Översiktsplan 2040 och ta fram en planeringsstrategi (KS§10:11).

Planeringsstrategin är mer framåtsyftande jämfört med den tidigare aktualitetsprövningen då det är kommunens fortsatta arbete med översiktsplanen som ska vara i fokus. I strategin tas ställning till ändrade planeringsförutsättningar och planens aktualitet, samt att kommunen ska redovisa hur översiktsplaneringen ska drivas vidare.

Förutom en redogörelse över förändrade planeringsförutsättningar av betydelse för översiktsplanens aktualitet ska beslutet om strategin omfatta vissa ställningstaganden. Exempelvis ska det framgå om översiktsplanen är aktuell i förhållande till kraven i PBL 3 kap. 3 §, 4 § andra stycket 1 och 2 samt 5 §, om ett arbete bör inledas med att se över planen, om planen behöver preciseras i vissa avseenden, om planen behöver kompletteras med överväganden i förhållande till ett viss allmänt intresse eller att ett tidigare beslutat ställningstagande för kommunens utveckling bör ses över. Tidshorizonten för det som föreslås är i första hand den aktuella eller efterföljande mandatperioden.

Lagändringen är ett förtydligande och förstärkning av kravet på att hålla översiktsplanen aktuell och relevant. Syftet med den nya bestämmelsen är att öka översiktsplanens betydelse som styrande dokument för den fysiska planeringen och för att bättre kunna hantera snabbt föränderliga förhållanden i omvärlden och inom kommunen.

Planeringsstrategin är ett verktyg för politiska prioriteringar och kommunfullmäktige ska fatta beslut om behov av fortsatt översiktsplanering som skapar förutsättningar att uppnå kommunens vision om en hållbar framtid

Det är viktigt att poängtera att **planeringsstrategin i sig inte medför en ändring av översiktsplanens innehåll**. En ändring av översiktsplanen behöver följa processen enligt Plan- och bygglagen (PBL) avseende att ta fram eller ändra en översiktsplan.

1.2 Planeringsstrategins arbetsprocess

Strategiska planeringsavdelningen på Österåkers kommuns samhällsbyggnadsförvaltning har ansvarat för processen med att ta fram planeringsstrategin. Länsstyrelsen bistår alla kommuner med underlag till planeringsstrategin. Underlaget består av förändrade planeringsförutsättningar som kan ha betydelse för kommunens översiktsplans aktualitet samt huruvida länsstyrelsens granskningsyttrande fortfarande gäller eller ej. Österåkers kommun mottog underlaget i januari år 2022 (se Bilaga 2).

Österåker har kompletterat länsstyrelsens underlag med en egen uppföljning avseende nya planeringsunderlag sedan översiktsplanen antogs (se Bilaga 1). Vidare har flertalet interna arbetsmöten hållits med tjänstepersoner inom kommunens olika förvaltningar och avdelningar i syfte att fånga upp förändrade förutsättningar med påverkan på översiktsplanen och eventuella medskick till strategierna för det fortsatta arbetet. Information till berörda nämnder avseende processen och tidiga slutsatser har även hållits hösten 2023.

2. Uppföljning av översiktsplanen

Detta kapitel är en uppföljning av översiktsplanens olika delar mellan år 2018 och 2023. Ytterligare förändrade planeringsunderlag finns att ta del av i bilagorna.

Kapitlet inleds med en sammanfattning och kommentarer avseende länsstyrelsens underlag till planeringsstrategin. Avsnittet fortsätter sedan med att beskriva vad som har hänt sedan 2018 när översiktsplanen antogs och belyser särskilt förändrade förutsättningar. Det kan vara exempel på aktiviteter

eller händelser som har påverkan på översiktsplanens aktualitet eller särskilt påverkar det vidare arbetet med att genomföra översiktsplanen.

Kapitlet är i huvudsak format utifrån behovet av att kommentera vissa ämnesområden. Översiktsplan 2040 behandlar ett större antal ämnesområden men de som presenteras nedan är de som bedöms ha störst påverkan för översiktsplanens uppföljning och aktualitet.

2.1 Länsstyrelsens underlag till planeringsstrategin

Januari 2022 lämnade länsstyrelsen sitt underlag inför Österåkers kommuns beslut om planeringsstrategi (se Bilaga 2). I underlaget framgår bl.a. huruvida deras tidigare lämnade granskningsyttrande, daterat den 23 januari år 2018, när översiktsplanen togs fram fortfarande är aktuellt. Länsstyrelsen konstaterar att de flesta delarna av deras granskningsyttrande inte kvarstår.

En synpunkt som fortfarande är aktuell berör *Riksintresse för kulturmiljövården enligt 3 kap. 6 § miljöbalken*. Länsstyrelsen anser att det fortsättningsvis är nödvändigt att göra en närmare bedömning av planförslagets påverkan på riksintresset för kulturmiljövården, Roslags-Kulla, i den fortsatta planeringen. Länsstyrelsen lämnade även synpunkter kring detta i samrådsyttrandet för tematiskt tillägg av översiktsplanen – Kust och skärgård (2022). Länsstyrelsen ifrågasätter även status på det aktualitetsprövade planprogrammet för Östanå-Roslags-Kulla-Wira och dess relation gentemot originalet från 2013.

Kommunen bemöter ovanstående med en hänvisning till kommunens svar i samrådsredogörelsen över det tematiska tillägget till översiktsplanen - Kust och skärgård (TÖP)¹. Den genomförda aktualitetsprövningen av planprogrammet är kommunens aktuella ställningstagande avseende planprogrammets innehåll. På kommunens hemsida förtydligas vilka delar av programmet som har kommit att utgå och har bedömts vara inaktuella².

2.2 Översiktsplanen togs fram i en annan omvärldskontext

Österåkers översiktsplan togs fram i en annan omvärldskontext. Idag ser vi hur konsekvenserna av klimatförändringarna blir allt påtagligare runt om i världen, och extremväder börjar nu även inträffa i Sverige. 2018 fanns det relativt få som funderade kring riskerna och sannolikheterna för en pandemi i modern tid

¹ Tematiskt tillägg till översiktsplanen - Kust och skärgård

² Östanå, Roslags-kulla, Wira planprogram (osteråker.se)

och vilka oerhörda konsekvenser detta kan få för samhället. Nu fem år senare kan vi se hur Covid-pandemin har förändrat samhällsliga strukturer.

Ett allmänt försämrat säkerhetsläge har höjt kravet på beredskap för både myndigheter och kommuner. Resurser behöver prioriteras till totalförsvarsfrågor, beredskapsplanering och åtgärder för ökad självförsörjning.

Stora utbudsstörningar uppstod som effekt av pandemin, vilket lett till kraftiga prisökningar. Ukraina-kriget har lett till ytterligare marknadsstörningar, med störst påverkan inom energi- och livsmedelssektorn där både företag och hushåll har drabbats hårt. Prisökningarna har lett till en stram penningpolitik från centralbanker runt om i världen för att tackla den ökande inflationen.

En redan ansträngd bostadsmarknad har sett ett starkt inbromsande i byggtakten för nya bostäder i Sverige. Speciellt Stockholmsregionen, där bostadsbristen varit som störst, minskar antalet påbörjade bostäder enligt Länsstyrelsens beräkningar³ från 19 000 under 2021 och 14 000 2022, till endast 4000 under 2023.

Den eskalerande våldsutvecklingen i Sverige med gängkriminalitet, skjutningar och sprängningar, ofta med unga gärningspersoner och brottsoffer, kräver intensivt arbete och nya samarbeten på flera nivåer nationellt, regionalt och kommunalt.

I ett inriktningsdokument för den nya regionala utvecklingsplanen för Stockholmsregionen⁴, RUFSS, beskrivs betydelsen av att förstå regionens roll i ett större sammanhang i och med omvärldens ständiga förändring. Regionen är en av Europas snabbast växande och mest konkurrenskraftiga storstadsregioner. I en trendanalys framtagen av regionen har åtta trender som påverkar regionen identifierats, dessa kan sammanfattas:

- Ökad befolkning och förändrad befolkningsstruktur
- Förändrad globalisering, handel och leveranskedjor
- Trygghet, säkerhet och beredskap
- Digitalisering och AI
- Distansarbete som permanent inslag på arbetsmarknaden
- Ett förändrat klimat

³ Läget i Länet Bostadsmarknaden i Stockholms län 2023 – Rapport 2023:17, Länsstyrelsen Stockholm

⁴ Ny regional utvecklingsplan 2026 - Region Stockholm

- Grön omställning, elektrifiering och energiförsörjning
- Livsvillkor och hälsa

Denna planeringsstrategi kommer på ett övergripande plan beakta ovanstående förändringar, bl.a. inom ramen för förslagen för det fortsatta arbetet med översiktsplaneringen.

2.3 Uppföljning av översiktsplanens ”Del I–Framtidsbild 2040”

I första delen av Översiktsplan 2040 finns det en framtidsbild över Österåker år 2040, en utvecklingsstrategi, en beskrivning av vår roll i regionen, en nulägesbeskrivning av kommunen, ett avsnitt om befolkningsutveckling respektive bostadsförsörjning samt hur översiktsplanen förhåller sig till fördjupade översiktsplaner och planprogram.

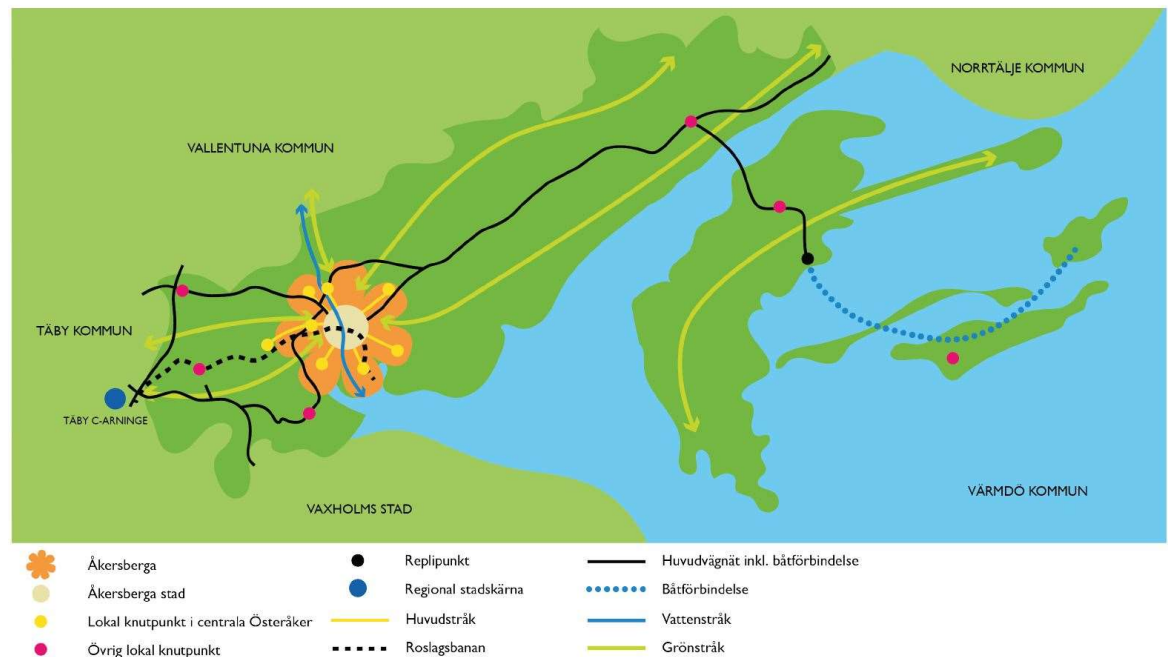
Framtidsbilden och utvecklingsstrategierna är generellt sett väldigt brett beskrivande och siktar på 2040, vilket gör att de inte är särskilt känsliga för förändring. Formuleringarna bedöms stå sig fortfarande trots en förändrad omvärld.

Kartan nedan är från översiktsplanen och beskriver den långsiktiga utvecklingen i grova drag. Utifrån uppföljningen av översiktsplanen, vilka aktiviteter som vidtagits hittills samt ändrade förutsättningar, ska planeringsstrategin ge aktuella förslag till vidare arbete avseende hur översiktsplanens viljeinriktning kan förverkligas:

- Vilka aktiviteter är mest prioriterade de kommande åren i syfte att genomföra översiktsplanens viljeinriktning?

Utvecklingsstrategikarta

Utvecklingsstrategikartan visar översiktplanens förslag till långsiktig utveckling i grova drag.



Karta 1: Utvecklingsstrategikarta från Översiktsplan 2040

2.3.1 Ny vision och nya mål

Sedan översiktsplanen antogs har kommunen fattat beslut om en ny vision samt nya inriktningsmål vilka började gälla 2024.

Kommunens vision lyder ”Med kvalitet, trygghet och valfrihet i fokus skapas en hållbar framtid. Österåker – möjligheternas skärgårdskommun”. De fyra målen är följande:

1. Österåkers verksamheter präglas av hög kvalitet
2. Österåker har en robust och effektiv ekonomi
3. Österåker är en trygg kommun för dem som vistas, verkar och bor här
4. Österåkers utveckling sker med fokus på en hållbar framtid.

Trots ny vision och nya mål bedöms Del 1 i översiktsplanen vara fortsatt relevant och ger en god beskrivning av viljeinriktningen för den långsiktiga utvecklingen av Österåkers kommun. Exempelvis, bedöms utvecklingsstrategikartan med tillhörande planeringsstrategier fortfarande gälla som tydliga vägledningar för Österåkers planerade utveckling.

2.3.2 Ny RUFSS och uppdaterat nuläge

Redogörelsen av den regionala kontexten stämmer fortfarande till stor del. När översiktsplanen antogs 2018 skulle en ny regional utvecklingsplan för Stockholmsregionen (RUFSS) antas senare samma år. Översiktsplanen som då var nästan färdig, spelades in som ett underlag i RUFSS-arbetet och kommunen yttrade sig vid samråd och utställning. Dock har ändå vissa delar av kommunens plankarta och RUFSS:ens plankarta ej kommit att stämma överens, bl.a. för utredningsområdet Rosenkälla. Även uppskattningar kring behov av antal bostäder i kommunen skiljer sig åt, då regionen gör lägre antaganden. Kommunen påtalar löpande ovanstående skillnader och behov av ändringar i den regionala utvecklingsplanen. För närvarande deltar kommunen i framtagandet av ny RUFSS som förväntas antas 2026.

Nulägesbeskrivningen, befolkningsutveckling och bostadsförsörjning är avsnitt i Del 1 i översiktsplanen som hunnit bli delvis inaktuella, då de bl.a. innehåller statistik från 2018. Bostadsförsörjningsavsnittet hänvisar till kommunens riktlinjer för bostadsförsörjning, antagna 2016, och nya riktlinjer är under framtagande. Dessa kommer att bidra med en uppdaterad bild över bostadsförsörjningen i kommunen och bestå av omarbetade riktlinjer. Aktuell nulägesanalys, som tagits fram i samband med arbetet med riktlinjerna, visar att Österåker har en snabbare befolkningstillväxt jämfört med både länet och riket. Samtidigt har vi, liksom stora delar av landet, en generell bostadsbrist och en kraftigt växande äldre befolkning.

När det gäller hur kommunens utveckling och prognoser kan komma att påverkas av det rådande marknadsläget och högre bostadspriser, är aktuell bedömning att de långsiktiga prognoserna tar höjd för perioder av mer orolig marknad.

Under våren 2023 deltog Österåkers kommun i en stor flyttstudie då flytt- och boendepreferenser analyserades. Detta är ett viktigt underlag för bl.a. bostadsförsörjningsriktlinjerna och den strategiska planeringen i övrigt. Resultat från studiens huvudrapport pekar ut Österåker som en vinnare utifrån undersökta aspekter, då kommunen ligger i landets största arbetsmarknadsområde. Detta ger oss väldigt goda förutsättningar att utvecklas jämfört med kommuner som ligger längre ifrån stora arbetsmarknader, vilket är en central faktor för kommunal tillväxt.

Del 1 i översiktsplanen omfattar även ett avsnitt om hur översiktsplanen förhåller sig till fördjupade översiktsplaner och planprogram. Detta kommenteras nedan under rubrik 3. Översiktsplanens aktualitet enligt 3 kap. PBL.

2.4 Uppföljning av översiktsplanens ”Del 2 – Planförslag”

Del 2 i översiktsplanen beskriver hur Österåkers mark- och vattenområden ska användas till år 2040, genom att beskriva planeringsförutsättningar, utmaningar, riktlinjer och vägledningar per ämne. I uppföljningen av Del 2 beskrivs exempel på aktiviteter eller händelser som kan ha en påverkan på planens aktualitet eller det vidare arbetet med att genomföra översiktsplanen.

I Bilaga 1 och 2 listas förändrade nationella, regionala och kommunala planeringsunderlag, samt lagändringar av betydelse för uppföljningen av översiktsplanen. Nedanstående avsnitt beskriver de mest relevanta förändringarna. I en framtida uppdatering av översiktsplanen är det viktigt att inkludera samtliga förändrade juridiska förutsättningar och planeringsunderlag.

2.4.1 Hållbarhet

För att uppnå de svenska klimatmålen och begränsa den globala uppvärmningen i enlighet med Parisavtalet behöver utsläppsminskningen ske i snabbare takt än tidigare⁵. Österåkers kommun har konkretiserat hållbarhetsarbetet ytterligare sedan översiktsplanen antogs och ett hållbarhetsramverk antogs 2022. Hållbarhetsramverket, som är en omfattande analys av kommunens hållbarhetsarbete, utgör grunden för att integrera och arbeta vidare med Agenda 2030 på ett systematiskt sätt. Rapporten, som även innehåller åtgärdsförslag, fyller funktionen som vägledande material vid det fortsatta kommunövergripande hållbarhetsarbetet. På så vis ligger Hållbarhetsramverket även till grund vid framtagandet av kommunala hållbarhetsprogram.

Som en annan del i kommunens hållbarhetsarbete har Miljö- och klimatprogram 2030 (MKP) antagits år 2022. Programmet har jämfört med tidigare program en högre ambitionsnivå, tydligare målsättning samt flera mätbara indikatorer, i och med ett ökat fokus på uppföljning. MKP tydliggör att politiska beslut och planprocesser ska vara i linje med ambitionerna i programmet. De gamla miljömålen som återfinns i översiktsplanen är därmed inaktuella och läsaren behöver utgå från de nya målen i MKP.

Ett program för social hållbarhet och folkhälsa är under utveckling och förväntas antas 2024. Syftet med programmet är att koncentrera och samordna det breda arbetet med social hållbarhet, på motsvarande sätt som MKP gör

⁵ [Klimatpolitiska rådets rapport 2023](#)

avseende kommunens miljömässiga hållbarhetsarbete. Även ett program för ekonomisk hållbarhet avses tas fram.

På nationell nivå är en av de större förändringarna sedan 2018 att Barnkonventionen blev lag den 1 januari år 2020. Detta innebär att den behöver beaktas än tydligare inom fysisk planering. Översiktsplan 2040 har formuleringar kring att sätta barnets bästa i centrum men barnperspektivet behöver synliggöras ännu mer i kommande översiktsplan.

2.4.2 Säkerhet och beredskap

De senaste årens konflikter i omvärlden har lett till förändringar kring vad som behöver prioriteras inom den kommunala planeringen. Den största skillnaden kan ses inom säkerhets-, försvars- och beredskapsfrågor. Jämfört med 2018 är hoten nu påtagligare efter av bl.a. Rysslands invasion av Ukraina, den förhöjda terrorhotsnivån, den utbredda gängkriminaliteten och allt tätare förekommande extremväder med stormar, översvämningar och värmeböljor.

Översiktsplan 2040 saknar formuleringar och eventuella ställningstaganden kring säkerhet, totalförsvaret och beredskapsplanering. Det nuvarande kapitlet *Risk, hälsa och sårbarhet* är begränsat till skyddsavstånd, buller, förorenad mark och transport av farligt gods. Kommunen står dock inte ensam i denna utmaning att just nu utveckla sitt arbete med dessa frågor. Ett arbete pågår på alla nivåer i Sverige med att ta fram underlag, strategier och planer för att möta de nya utmaningarna. Exempelvis har Myndigheten för samhällsskydd och beredskap (MSB) i samarbete med försvaret tagit fram ett underlag för samhällsplaneringen. Materialet redogör för totalförsvarets intressen i samhällsplaneringen och ett exempel på vad som lyfts i underlaget är transportfrågorna. Exempelvis har Österåkers kommun endast ett fåtal transportleder in och ut ur kommunen vilket skulle kunna få konsekvenser för inleveranser, evakuering och andra aspekter av totalförsvaret.

Självförsörjningsgraden har aktualiserats i samband med det förändrade omvärldsläget. Hur pass självförsörjande bör ett land, region eller kommun kunna vara och under hur lång tid? Vilka förutsättningar finns? Därutöver leder klimatförändringar på många håll till försämrade vattenkvalité med saltvatteninträngning samt längre och mer frekventa perioder av torka som påverkar både jordbruk och vattentillgången. Kommuner och regioner behöver kraftsamla för att vara förberedda i händelse av krig samt inför framtida klimatrelaterade utmaningar.

Vidare behövs det en tydlig beredskap för kärnkraftsolyckor. Kommunen ligger exempelvis inom det geografiska påverkansområdet för Forsmark vilket tydliggjordes i den remiss för saneringsplan som Länsstyrelsen hade ute under hösten 2023. Kommunens risk- och sårbarhetsanalys (RSA) från 2023

behandlar denna typ av ämnen mer, och identifierar var Österåkers svagheter finns samt vilka åtgärder som bör prioriteras.

Sammanfattningsvis kan det konstateras att säkerhet och beredskap är ett kapitel som skulle behöva utvecklas i en kommande översiktsplan och få större utrymme samt en bredare och tydligare definition. Vidare behöver beredskapsplanering och säkerhetsfrågor, redan idag, arbetas tydligare med inom kommunens fysiska planering, samt i nära samarbete med andra förvaltningar och länsstyrelsen m.fl.

2.4.3 Trygghet

Trygghet är en central del av kommunens vision samt en del av kommunens övergripande mål - *Österåker är en trygg kommun för dem som vistas här, verkar och bor här*. I Översiktsplanen finns det med som ett centralt begrepp och översiktsplanen bedöms ge stöd för det pågående och vidare arbetet med frågorna. Inte minst genom de olika aktiviteter som pågår och som inkluderar trygghetsaspekter, direkt eller indirekt. I den fysiska planeringen behöver trygghetsaspekten beaktas i samband med såväl översiktsplaneringen som detaljplanering samt i alla sammanhang när det rör sig om utveckling av offentliga miljöer m.m.

I samband med att Åkersberga och de lokala knutpunkterna utvecklas, så ökar även utbudet av butiker, restauranger, caféer, och annan service som bidrar till liv och rörelse under fler av dygnets timmar. Det bidrar till den upplevda tryggheten. Det pågående arbetet med fysisk strukturbild är ett verktyg för att utveckla stråk i tätorten. Tydliga stråk har en betydande påverkan på trygghet, då de är vältrafikerade och innehåller ofta flera besöksmål längs sträckan.

Även den fysiska utformningen av torg- och parkmiljöerna får betydelse för tryggheten på platsen. I det sammanhanget har bl.a. kommunens antagna parkstrategi och ett pågående arbete med en belyningsplan betydelse.

Det pågående arbetet med riktlinjer för bostadsförsörjning samt arbetet med ett program för social hållbarhet kan också bidra till arbetet med trygghetsfrågorna.

I översiktsplanens genomförandestrategi är en av aktiviteterna att tydligare och mer medvetet koppla hållbarhets- och trygghetsarbetet till bl.a. BoTryggt2030. BoTryggt2030 är ett nationellt koncept, framtaget för att stödja brottsförebyggande och trygghetsskapande arbete vid planering och utformning av fysiska miljöer. BoTryggt2030 har applicerats i detaljplaneprojekt i kommunen, bl.a. i Hagby Äng och Kulle.

2.4.4 Digital utveckling

Flertalet branscher kommer att stöpas om med hjälp av artificiell intelligens (AI) och det är ännu ovisst exakt hur den kommunala organisationen och fysiska planeringen kommer att påverkas av detta. Möjligheterna att processa stora mängder information och dra slutsatser ökar, vilket kan vara av stort värde i samhällsutvecklingsprojekt och dialogsammanhang. För närvarande pågår t.ex. ett arbete med att utveckla dialogmetoder med hjälp av AI-verktyg samt en utveckling av en s.k. Digital tvilling i kommunen. En digital tvilling skulle kunna innebära att hela Österåker läggs in i en tredimensionell digital kopia. I tvillingen kan det komma att vara möjligt att exempelvis besöka platser och simulera händelseförlopp och arbeta med prognoser.

Kommunen deltar sedan 2023 i ett projekt tillsammans med externa aktörer för att utveckla dialogmetoder med hjälp av AI-verktyg. Det görs inom ramen för ett arbete med ”Framtidsbrev”, som syftar till att fånga upp ungdomars tankar om framtiden (år 2040). Resultatet av detta kommer under våren 2024 och kan väntas vara ett värdefullt medskick till den fortsatta översiktsplaneringen. AI-verktyget som utvecklas avses möjliggöra insamling av större mängd information och möjligheter att på smidigt sätt processa och använda materialet.

Från och med 1 januari 2022 är det krav på att alla nya detaljplaner görs tillgängliga digitalt. Samhällsbyggnadsförvaltningen arbetar löpande med att digitalisera äldre gällande detaljplaner samt har under året tagit fram en digital version av den nuvarande översiktsplanen. Detta leder till en tillgängliggörning av översiktsplanen så att den kan nå fler av kommunens invånare. I framtagandet av en ny översiktsplan kommer Samhällsbyggnadsförvaltningen att skapa en digital version från början, enligt kommande rekommendationer/riktlinjer från Boverket (ett pågående uppdrag som nyligen har varit på remiss).

2.4.5 Transport

2018 antog Österåkers kommun en transportstrategi, *Framtidens transporter 2040 – för en enklare vardag*. Strategin följs just nu upp av en mobilitetsplan, som är under framtagande. Syftet är att visa hur kommunen kan utveckla transportsystemet till att inbegripa hållbara, effektiva och innovativa mobilitetslösningar. Projektet med att ta fram mobilitetsplanen kommer att inledas med ett visions- och målarbete och i samband med det tas ställning till nuvarande transportstrategis aktualitet, om den bör uppdateras eller ersättas av mobilitetsplanen.

Kollektivtrafiken i Österåker är under ständig utveckling, bl.a. genom projekt

som rör Roslagsbanans förlängning till Stockholm C⁶, utveckling av ett framtida busslinjenät, utredning av en ny bytespunkt i Åkers Runö, utredning av depå för bussar och depå för Roslagsbanan samt utredning av bussterminalen i Åkersberga centrum.

Samtidigt som det pågår ett flertal projekt så föreslås besparingar i kollektivtrafiken. Dessa trafikförändringar kan ha påverkan på kommunen på flera sätt, inte minst i omställningen till ett mer hållbart resande. För att få bättre gehör i dessa frågor yttrar sig kommunen ofta tillsammans med de andra kommunerna inom STONO⁷. Ett antal frågor drivs aktivt inom samarbetet, exempelvis kapacitetsstark kollektivtrafik västerut och en utbyggnad av Roslagsbanan till Arlanda.

En kapacitetsstark och attraktiv kollektivtrafik, både den lokala och regionala, är en förutsättning för en hållbar utveckling av kommunen. Kommunen med sitt geografiska läge är beroende av att tillräckliga satsningar görs i kollektivtrafiken för att tillgången till de regionala stadskärnorna ska säkerställas. Det förutsätter en tillräckligt attraktiv kollektivtrafik avseende bl.a. turtäthet och antal byten.

Det är även viktigt att åtgärder i befintlig infrastruktur genomförs. Åtgärder avseende exempelvis väg 276, Norrortsleden och E18 behövs för att säkra ett fungerande och robust vägnät. Det krävs att regionen, genom Trafikförvaltningen, samt Trafikverket delar kommunens bild avseende vilken utveckling vi står inför och att tillräckliga åtgärder vidtas och i rätt tid. Detta har inte varit fallet, då lägre prognoser/behovsbedömningar avseende tillkommande bostäder m.m. (jämfört med kommunens egna prognoser och bedömning av behov) ligger till grund för bl.a. olika regionala planer och efterföljande prioriteringar av åtgärder.

Österåkers kommun har 2023 tagit fram en trafikprognos för 2040 som kommer att behöva vidareutvecklas i steg. Den påvisar hur kapaciteten kommer bli allt mer begränsad på väg 276, särskilt i korsningspunkterna, i takt med att antalet kommuninvånare ökar. Även det lokala vägnätet kommer att bli påverkat. Åtgärder för att hantera dessa utmaningar behöver vidtas. Prognosen blir ett viktigt underlag till kommunens interna arbete samt i

⁶ Förlängningen av Roslagsbanan görs inom *Sverigeförhandlingen* vars mål är mål är förbättrad kollektivtrafik, ökad tillgänglighet och ökat bostadsbyggande i Stockholmsregionen. Inom *Sverigeförhandlingen* åtar sig Österåkers kommun att det byggs 7000 nya bostäder i stationsnära lägen under år 2017-2035.

⁷ Kommunerna som samverkar inom Stockholm Nordost (STONO) är Danderyd, Norrtälje, Täby, Vallentuna, Vaxholm och Österåker.

dialogen med Trafikförvaltningen och Trafikverket.

Det finns även ett klimatanpassningsbehov i transportinfrastrukturen för att undvika skador från bl.a. skyfall och skred. Dialoger förs mellan kommunen, Trafikförvaltningen och Trafikverket kring detta.

En åtgärdsvalsstudie (ÅVS) för väg 276 har tagits fram med en tillhörande handlingsplan (2019 respektive 2020), som leddes av Trafikverket. I den beskrivs nuläge, målbild och inriktning för åtgärder. Handlingsplanen är ett viktigt underlag för det vidare arbetet internt i kommunen och i dialog med Trafikverket. Inom exempelvis ramen för länsplanarbetet, vilket pekar ut investeringar i transportinfrastrukturen på regional nivå, kan lämpliga objekt föreslås för åtgärd.

För närvarande pågår ett arbete med en åtgärdsvalsstudie för Ljusterö. ÅVS:en ska identifiera brister och behov samt pröva och rekommendera förslag till åtgärder som förbättrar trafiksäkerhet, framkomlighet och tillgänglighet på Ljusterö. Frågan om utveckling av replipunkt⁸ Åsättra behandlas i arbetet med ÅVS Ljusterö, och där föreslås en fördjupad utredning av replipunkten. Samtidigt bedriver kommunen ett utredningsuppdrag avseende muddring i Åsättra.

När det gäller laddinfrastruktur pågår ett arbete i kommunen med att ta fram strategier. I takt med att antalet elbilar blir allt fler, blir även planeringen och strategier för laddinfrastrukturen, samt tydlighet avseende ansvar, av allt större betydelse. Kommunen initierar nu en dialog med marknadens aktörer och med nätägaren E.ON, för att minska planerings- och handläggningstider för anläggande av laddplatser. Genom energi- och klimatrådgivningen ges även konkreta råd till privatpersoner, bostadsrättsföreningar och företag om hur laddplatser kan etableras.

2.4.6 Näringsliv

Sedan översiktsplanen antogs har näringslivet påverkats av såväl pandemin som oroligheterna avseende marknaden och ekonomin i stort, och inte minst utvecklingen av näthandeln.

Österåkers kommun har ett mål om att växa med 7 000 arbetstillfällen till 2040 (jämfört med år 2010) i enlighet med STONO:s vision. Detta innebär cirka 230

⁸ Replipunkter är regionalt viktiga strategiska bytespunkter för person- och godstransporter till och från Stockholms skärgårds kärnöar. Kärnöar är öar som har både fritids- och permanentboende och fungerar som servicepunkt för turism, friluftsliv och omkringliggande öar. De saknar också förbindelse till fastlandet, via bro, tunnel eller färja. Både kärnöar och replipunkter fastställs i den regionala utvecklingsplanen, RUF 2050.

nya arbetstillfällen per år och kommunen utvecklas för närvarande i linje med detta. Det är dock viktigt att kontinuerligt arbeta med förutsättningarna för näringslivet för att säkerställa att tillskottet av arbetstillfällen fortsätter i enlighet med målen.

Majoriteten av Österåkers invånare pendlar ut från kommunen för arbete. Väginfrastrukturen är underdimensionerad relativt till hur många som nu bor i kommunen och hur invånare reser. Det resulterar i köbildning på väg 276 under morgon- och eftermiddagsrusningen, sträckan Stavabacken – centrala Åkersberga och i ett antal korsningspunkter i kommunen. Då kommunens befolkning prognostiseras fortsätta växa över tid, behöver antalet arbetstillfällen lokalt öka liksom andelen hållbara resor. En starkare lokal arbetsmarknad innebär fler arbetstillfällen för boende i kommun och reducerar därför antalet som pendlar ut. Fler lokala arbetsplatser innebär dessutom än mer utvecklingspotential för det lokala näringslivet, i form av exempelvis restauranger och annan service samt mer underlag för stadsutvecklingen, då fler människor uppehåller sig i Åkersberga fler timmar av dygnet.

Det är önskvärt att fler arbetstillfällen tillkommer inom tjänstesektorn. Samtidigt är det en utmaning för en kommun som Österåker med sitt geografiska läge i regionen att konkurrera med andra kommuner. I första hand behöver möjligheterna till bl.a. kontor utredas vidare i samband med utvecklingen av stationsnära lägen. Kollektivtrafik i anslutning till företags- och verksamhetsområden har också blivit en allt viktigare aspekt ur både kund- och personalperspektiv. Rekryteringsmässigt ser flertalet företag att det kan vara fördelaktigt att de är belägna i kollektivtrafiknära lägen med regelbunden trafikering för att öka sin konkurrensfördel. Detta är speciellt viktigt för den yngre arbetskraften som i större utsträckning förlitar sig på kollektivtrafik då färre unga idag tar körkort än tidigare.

Sedan översiktsplanen antogs 2018 har arbetet med näringslivsfrågorna fortsatt och i ett konsultuppdrag har det undersökts möjliga etableringar utifrån kommunens förutsättningar ur ett regionalt perspektiv. Exempelvis fler besöksnätter, med hotellvistelse, föreslås då det skulle gynna näringslivet. Även inom ramen för ett projekt benämnt *fysisk strukturbild* har frågorna utretts. Fysisk strukturbild innehåller ett underlag för att arbeta med en sammanhängande tätort, där trygghet, tillgänglighet och attraktivitet sätts i fokus, och ska i första hand användas som ett internt verktyg. I nästa fas föreslås mer konkreta riktlinjer formuleras för hantering och utformning av olika typer av stråk. I projektet har potential för nya arbetsplatser undersökts och förslag på viktiga stråk och möjliga lägen för lokaler tagits fram.

Det pågår för närvarande ett arbete med strategier för samhällsfastigheter som syftar till att tillgodose behovet av det kommunala ansvaret inom förskola,

skola och social omsorg inom kommunen. Behov bedöms uppkomma till största del i de delar som är utpekade som utvecklingsområden för nybyggnation i översiktsplanen. Även behovet av lokaler för andra ändamål, så som vårdcentraler, kultur, apotek m.m. behöver tillgodoses och övergripande strategier för denna typ av lokaler kan behöva tas fram.

Det håller på att skapas förutsättningar för fler arbetstillfällen och ett mer levande centrum genom utvecklingen av Åkersberga stad och Hacksta-Berga området. Parallellt pågår planering och utveckling av Kanalstaden och Åkers Runö som utvecklas med nya attraktiva stadsmiljöer med bl.a. utbud av handel och service. I takt med att kommunens centrala delar utvecklas har också komplexiteten blivit allt mer märkbar, avseende att både utveckla attraktiva och hållbara stadsmiljöer och samtidigt säkra alternativa ytor för bl.a. mer ytkrävande verksamheter. Olika verksamheter har olika behov och förutsättningar avseende yta och läge. Det finns t.ex. verksamheter som utifrån sin karaktär bör ligga i anslutning till de mer täta stadsmiljöerna medan andra inte behöver det. I den pågående och fortsatta planeringen kommer dessa behov utredas vidare.

De i översiktsplanen utpekade områdena för bl.a. småindustri, verksamheter och sällanköp är Brännbacken samt utredningsområdena Stava syd och Rosenkälla syd. Brännbacken är under utveckling och möjliggör en bredd avseende olika typer av verksamheter. Stava syd har börjat utredas och utmaningarna har visat sig vara flera när det gäller att utveckla området. Bl.a. på grund av områdets terräng, enligt framtagna naturvärdesinventering samt artinventering av fåglar. Rosenkälla syd har inte än börjat utredas men påverkas av utmaningarna gällande genomförande av Stava syd, då en väganlutning var tänkt att förbinda områdena. Med det sagt är det Rosenkälla, med en antagen detaljplan för Rosenkälla Öst – etapp 1 (2014), som utgör ett kommande större handel- och verksamhetsområde. Det behövs dock en vidare dialog med Trafikverket kring ny trafiklösning.

Översiktsplanens vägledning för näringslivet bedöms vara fortsatt aktuell i stort, men vilka aktiviteter som bedöms vara av störst vikt att prioritera behöver ses över. Åtgärder enligt översiktsplanen är att ta fram en handelspolicy och handelsutredning samt en strategi för besöksnäring. Exempelvis behöver verksamheters olika behov avseende t.ex. ytor och läge, fortsatt utredas. Processen att uppskatta och planera för olika typer av lokalbehov behöver utvecklas vidare samt strategier tas fram för näringslivet, utifrån den fysiska planeringens perspektiv. I dessa strategier blir även den regionala kontexten en viktig aspekt att arbeta med, i syfte att kommunen ska utvecklas integrerat med det regionala näringslivet. Även arbete med strategier för samhällsfastigheter, och eventuellt kommande strategier för andra

lokalbehov har koppling till målen om fler arbetstillfällen och kan bidra till ett utvecklat näringsliv.

2.4.7 Klimatanpassning

Sedan översiktsplanen antogs 2018 har klimatanpassning blivit en allt mer central fråga. Klimatdebatten har handlat om att minska utsläppen men med de väderförändringar som redan upplevs idag, behöver även fokus läggas på anpassningar till de förändringar som kommer och till viss del redan är här.

I Österåkers kommun har ett strategiskt klimatanpassningsarbete pågått sedan 2016, när kommunen tog fram en klimat- och sårbarhetsanalys samt en klimatanpassningsplan kort därefter. Klimatanpassningsplanen omfattar kommunens utmaningar med klimatanpassning. Arbetet med klimatanpassningen har sedan fördjupats i flera steg med ett särskilt fokus på extra känsliga områden runt kanalen och Tunafjärden. Pågående arbete syftar till att undersöka specifika lösningar som kopplar till den planerade framtida bebyggelsen i Åkers Kanals nedersta delar och Tunafjärdens inre delar.

Klimatanpassningsarbetet bedöms dock bara ha startat och sannolikt kommer klimateffekterna att ha en kraftig påverkan på den framtida samhällsplaneringen. De befintliga underlagen har lagt en grund för hur kommunen ska börja arbeta med frågan, men behöver vidareutvecklas för att följa med i de förändringar kopplat till primärt höga flöden och värmeböljor som förutspås komma. De kostnader som översvämningar kan ge för kommuner, som kunde ses efter exempelvis översvämningen i Gävle 2021, är något som Österåker behöver förhålla sig till. Det kopplar bl.a. till hur ansvarsfrågor för delar av klimatanpassningsarbetet utvecklas närmsta tiden. Eventuellt kan ny praxis vara att vänta, vilket kan få betydelse för kommuners klimatanpassningsarbete. En utredning har påbörjats som under 2024 kommer att fördjupa kunskaperna kring kommunens förväntade ansvar när det gäller klimatanpassning.

Även VA-bolagen berörs av utveckling av dessa frågor: exempelvis ställer ändringen i lagen om allmänna vattentjänster (LAV) om vattentjänstplaner krav på att den allmänna anläggningen för VA ska säkras mot skyfall.

Vidare finns det ett parallellt uppdrag och pågående arbete med en beredskapsplan avseende skyfall, som mer kortsiktigt fokuserar på hur kommunen har en beredskap och agerar vid skyfall (med fokus på kommunens åtgärder).

Som bilaga till Planeringsstrategin följs klimatanpassningsplanen upp mer utförligt (se Bilaga 3). Nuvarande klimatanpassningsplan bedöms vara i behov av en uppdatering samt breddning avseende klimateffekter att hantera. Det

finns även behov av en uppdaterad skyfallskartering, tydliggöra prioriterade åtgärder och aktiviteter inom klimatanpassningsarbetet och utveckla processerna för det systematiska arbetet.

2.4.8 Vattenmiljö och naturmiljö

Österåker har genom åren bedrivit ett aktivt arbete med att utveckla och bevara kommunens många olika typer av vatten- och naturmiljöer. Riktlinjerna i översiktsplanen är fortsatt aktuella och flertalet av de identifierade aktiviteterna är genomförda. Det finns dock ett antal förändrade förutsättningar inom området, och speciellt omständigheterna kring jordbruksmark bedöms ha stor påverkan på översiktsplanen.

Vattenmiljö

Den 1 januari år 2019 trädde vissa ändringar i miljöbalken i kraft vad gäller miljökvalitetsnormer för vatten. Från och med den 22 december 2021 gäller också nya föreskrifter om kvalitetskrav för vattenförekomster i Sveriges vattendistrikt. Dessa miljökvalitetsnormer säger vilken status ett grundvatten eller ytvatten ska ha vid en given tidpunkt. De formuleringar kring miljökvalitetsnormerna som finns i översiktsplanen kan anses tillräckligt breda för att inkorporera ändringar i de specifika normerna. Miljökvalitetsnormernas krav eller nivåer beskrivs inte i detalj i översiktsplanen och ändringarna i normerna bedöms inte vara så pass stora att de har påverkan på andra områden i översiktsplanen. Förslag till ytterligare ändringar har dock varit under remiss från Havs- och vattenmyndigheten under hösten 2023, vars förhållande till översiktsplanen ännu inte kunnat bedömas.

Kopplat till miljökvalitetsnormerna har ett lokalt åtgärdsprogram för vatten (LÅP) tagits fram under 2020. Programmet sammanställer och presenterar på ett övergripande sätt data som inhämtats genom provtagning av kommunens vatten under ett flertal år, tillsammans med ytterligare uppgifter från provtagningar som utförts av andra myndigheter eller organisationer. Denna sammanställning ger en tydlig överblick av kemisk och ekologisk status i kommunens vatten och innehåller förslag på lämpliga åtgärder att utföra, för att förbättra vattenkvaliteten i de vatten där det behövs. En handlingsplan som visar vilka åtgärder som bör prioriteras har också tagits fram inom ramen för projektet. Vidare arbete med LÅP:en kommer att pågå löpande. Framförallt kommer specifika handlingsplaner att utarbetas för de vattenförekomster som inte uppnår god status.

Naturmiljö

Senaste ändringarna i artskyddsförordningen trädde i kraft den 1 oktober 2022 och syftade till att skapa förbättrad tydlighet och förutsägbarhet. Tidigare hade

Sverige en tillämpning av artskyddsförordningen som avvek något från övriga EU, där Sverige i vissa fall tillämpade en strängare syn och i andra fall en mer tillåtande syn. Efter att förordningen har ändrats råder fortsatt en relativt sträng tillämpning inom fysisk samhällsplanering. Här ställs idag betydligt högre krav på utredningar, skyddsåtgärder och övriga anpassningar vad gäller utpekade arter jämfört med tidigare.

Sedan översiktsplanen antogs har ett arbete bedrivits med bl.a. fokus på Åkersberga med omgivning avseende de gröna frågorna, där stor del av kommunens planläggning pågår. Projektet benämnt *Urban grönstruktur* ska resultera i strategier för den urbana grönstrukturen samt inkludera ett planeringsunderlag. Detta arbete svarar på den i översiktsplanen föreslagna aktiviteten att ta fram ett åtgärdsprogram för grönstruktur samt delvis uppdraget att ta fram en utvecklingsplan för ekosystemtjänster. I arbetet har det ingått en kartläggning av tätortens viktigaste ekosystemtjänster. Stora delar har också genomgått en detaljerad naturinventering. Viktiga spridningssamband för djur och växter har analyserats.

Arbetet med ekosystemtjänster ska integreras tydligare i politiska beslut, i enlighet med åtgärder inom det nationella miljömålsarbetet. Därför utvecklas rutiner inom planprocessen för att hantera detta, där underlag från ekosystemtjänstkartläggningen kommer att vara en bra grund.

Ny och mer detaljerad kunskap om naturvärden i kommunen föranleder även ett behov av att uppdatera de utpekade ESKO-områdena (ekologiskt särskilt känsliga områden). T.ex. skulle utbredning för Tärnan, Trastsjöskogen, Täljö och Stava syd behöva undersökas vidare.

Det bedöms finnas ett behov av att vidare analysera hur de olika underlagen kan förhålla sig till varandra; vilka som kan vara i behov av uppdatering samt vilka ytterligare underlag som bör vara prioriterade att fram. I takt med att nytt underlag tas fram, så som ovanstående, ökar behovet av att i en kommande ny översiktsplan lyfta in den senaste kunskapen avseende bl.a. biologisk mångfald, den gröna kulturmiljön och friluftsliv. Till dess bedöms kommunens viktigaste områden avseende hänsyn och behov av åtgärder beskrivas i de senaste planeringsunderlagen.

Jordbruksmark

Jordbruksmarksfrågan är flerdimensionell och kopplar till områden så som bebyggelseutveckling, beredskapsplanering, klimatanpassning och näringslivsutveckling. För att komplettera nuvarande översiktsplan i jordbruksmarksfrågan togs en jordbruksmarksstrategi fram och antogs 2020. Strategins syfte är att vara vägledande i hur jordbruksmarkens värden ska hanteras inom den fysiska planeringen och är ett nödvändigt komplement till

översiktsplanen. Beredskapsfrågor gällande självförsörjningsgrad av livsmedel och förvaltandet av brukningsvärd mark inför kris, är frågor som strategin övergripande tar upp. Exempel på ytterligare planeringsunderlag som har tillkommit är länsstyrelsens *Vägledning för jordbruksmark i den fysiska planeringen i Stockholms län* (2023). Målet med vägledningen är att upprätthålla en långsiktig och hållbar livsmedelsproduktion samtidigt som jordbruksmarken skyddas för framtida generationer.

Som nämnt i tidigare kapitel har frågan om att bygga på jordbruksmark aktualiserats allt mer under de senaste åren. I de fall detaljplaner tar jordbruksmark i anspråk krävs nu en separat lokaliseringsutredning. Detta p.g.a. att gällande översiktsplan inte tillräckligt tydligt visar på att en lokaliseringsprövning ligger till grund för den föreslagna bebyggelseutvecklingen som rör jordbruksmark. För detaljplanen för Näsängen genomfördes en lokaliseringsutredning men trots detta upphävde mark- och miljödomstolen den antagna detaljplanen den 20 juni 2022, då de bedömde att alternativa platser utanför jordbruksmark inte var tillräckligt utrett/redovisat. Kommunen har valt att överklaga mark- och miljödomstolens beslut och har ansökt om prövningstillstånd hos mark- och miljööverdomstolen. Domen kan komma att få stor påverkan på översiktsplanens utpekade bebyggelseutveckling och planläggningen.

Miljöbalkens strikta tillämpningar, som i fallet med Näsängen, visar att även omfattande lokaliseringsutredningar inte alltid garanterar att en detaljplan vinner laga kraft. Det illustrerar behovet av att integrera miljöhänsyn och alternativanalys i ett tidigare skede av planeringsprocessen, för att säkerställa en hållbar samhällsutveckling. Eftersom delar av andra nybyggnadsområden är planerade på befintlig jordbruksmark kan även dessa bli svåra att visa lämpliga. Domen skulle kunna komma att bli prejudicerande för liknande fall nationellt. De eventuella effekterna av domen behöver analyseras.

Inför en ny översiktsplanprocess behöver jordbruksmarksstrategin och annat kompletterande underlag inom området bedömas och behov avseende framtagande av ytterligare planeringsunderlag eller strategier analyseras. I den nya översiktsplanen behöver det noggrant redogöras för den underliggande analysen av alternativa platser och miljöaspekter. Samtidigt bör kommunens lokala försörjningsberedskap analyseras ur ett krisberedskapsperspektiv.

2.4.9 Kulturmiljö

I enlighet med översiktsplanens föreslagna aktiviteter har en fornvårdsplan tagits fram, *Fornvårdsplan Österåker - Drift och skötsel av fornlämningsområden på kommunal mark* (2018). Planen syftar till att hålla fornlämningsområden som ligger på kommunalägd mark synliga och tillgängliga för allmänheten.

Översiktsplanens kulturmiljödela, med ställningstaganden och utpekade områden, är i stor utsträckning baserat på det kommunens kulturmiljöprogram från 1998. Kommunstyrelsen fattade beslut (KS §10:16, 2021) att uppdra till Samhällsbyggnadsförvaltningen ”att i samband med uppföljningen av översiktsplanen *förtydliga de områden* av kommunen i översiktsplanen, hänsynskarta kulturmiljö, utpekade områden av kulturmiljöintresse och de faktiska skyddsintressen som åsyftades i översiktsplanen samt i kommunens kulturmiljöprogram från 1998 i enlighet med Byggnadsnämndens upplysning”. Bakgrunden till beslutet är Byggnadsnämndens uppmärksammande av diskrepansen mellan hänsynskartan och kulturmiljöområdena som idag är förändrade. Diskrepansen har påverkat hanteringen av framför allt attefallsärenden och kulturvärden, vilka behöver tydlighet och motivering vid svåra avvägningar. Hanteringen av ärendena har varit särskilt svåra för öarna Ingmarsö, Husarö och Ljusterö. Kulturmiljöprogrammet som beskriver kommunala kulturvärden är svårnavigerat utifrån plan- och bygglagen och där lagstiftningen förändrats sedan programmets tillkomst.

Under period 1, enligt översiktsplanen, föreslås att ett nytt kulturmiljöprogram tas fram. I första hand bedöms ovanstående uppdrag om förtydligandet av hänsynskartan för kulturmiljö rymmas inom arbetet med ett nytt kulturmiljöprogram, samt kan möjligen inleda arbetet. Kulturmiljöprogrammet kan lämpligen komma att utgöras av en strategidela samt ett uppdaterat planeringsunderlag.

Som nämnt tidigare anser Länsstyrelsen att det fortsättningsvis är nödvändigt att göra en närmare bedömning av påverkan på riksintresset för kulturmiljövården, Roslags-Kulla, i den fortsatta planeringen. Vidare ifrågasätter Länsstyrelsen även status på det aktualitetsprövade planprogrammet för Östana-Roslags-Kulla-Wira och dess relation gentemot originalet från 2013. Se kommunens bemötande av detta ovan under 2.1 Länsstyrelsens underlag till planeringsstrategin.

Riksintressena för kulturmiljövården (miljöbalken 3 kap. 6 §) i Österåkers kommun utgjordes tidigare av fem intressen. Riksantikvarieämbetet har reviderat riksintressebeskrivningarna och utbredningen av de olika intressena. Riksintresset ”Öarna Husarö-Ingmarsö-Svartsö-Gällnö-Hjälmö” (AB615) hävdes 2018-05-30. Efter revideringen är kommunens intressen Roslags-Kulla, Rydboholm, Wira bruk och Åkers kanal. Dessa kvarvarande intressen har fått en minskad eller förändrad utbredning.

Regionen tog fram en kulturstrategi 2018 som ska fungera som ett komplement till RUF5 2050 och fördjupa och förtydliga arbetet med konst och kultur. En del av regionens målområde för RUF5 är att ta fram ett nytt

regionalt kulturmiljöprogram vilket påbörjades 2023. I programmet ingår några av Österåkers kulturmiljöer. Översiktsplanen saknar idag en beskrivning av nationella och regionala kulturmiljömål och hur dessa ska implementeras i kommunens olika processer. Översiktsplanen redovisar inte heller de regionala kulturmiljöerna och hur de ska integreras i kommunens strategiska kulturmiljöarbete.

Med andra ord bedöms det vara angeläget att ett vidare arbete med kommunens kulturmiljöer, i form av uppdaterat underlag och framtagande av strategier, påbörjas. Inför en kommande översiktsplan behöver aktuellt underlag finnas och den nya översiktsplanen föreslås uppdateras med nya ställningstaganden och reviderade hänsynsområden m.m.

2.4.10 Rekreation och besöksnäring

En av de större satsningarna sedan översiktsplanen antogs, när det gäller utbud av idrottslokaler och specialhallar, har varit en multiarena belägen i Åkers Runö. Detta kan ses som ett betydelsefullt steg i den pågående planeringen och utvecklingen av Åkers Runö som lokal knutpunkt, men också som en viktig satsning för rekreationen och idrotten i kommunen som helhet. Just nu pågår ett arbete i kommunen med en strategi för samhällsfastigheter och det bedöms kunna vara värdefullt att arbeta med någon form av strategi för andra lokalbehov (kan exempelvis inkludera behov av kulturella lokaler). Idag saknas tydliga strategier avseende planering av idrottsytor och idrottslokaler vilka föreslås tas fram.

Sedan översiktsplanen antogs har även en strategi för parker i Österåkers kommun, ”*parkstrategin*”, med tillhörande planeringsunderlag antagits (2021). Det finns sedan tidigare ett inriktningsdokument för utveckling av Stadspark Åkers kanal som har legat till grund för de senaste 10 årens investeringar längs Kanalen. Dokumentet föreslås att uppdateras som ett underlag till den fortsatta utvecklingen av parken samt dess förvaltning.

I slutet av 2020 bildades Destinationsrådet tillsammans med Norrtälje och Östhammar kommun för att samverka kring besöksnäring och destinationsutveckling. Rådet konkretiserade sitt arbete i *Destinationsstrategi för Roslagen 2030* som togs fram följande år (2021). Strategin ämnar stärka samarbetet mellan besöksnäring, kommuner, civilsamhälle och destinationsbolag för att skapa en hållbar, attraktiv och konkurrenskraftig utveckling av Roslagen som besöksdestination. En handlingsplan ska tas fram av varje kommun. På en högre regional nivå bedrivs arbetet inom det som kallas Stockholm Archipelago. Syftet med samarbetet är att skapa förutsättningar för en starkare besöksnäring i Stockholms skärgård och året om.

Kommunerna Danderyd, Sigtuna, Sollentuna, Täby, Upplands Väsby, Vallentuna, Vaxholm och Österåker samarbetar inom *Samverkan gröna kilar nordost*. I detta samarbete ingår Angarnkilen, Bogesundskilen och Rösjökilen. Kilarna är stora regionalt sammanhängande grönområden som skapar god tillgång till natur för invånarna och ger samtidigt goda förutsättningar för djur- och växtliv. Inom samarbetet görs löpande aktiviteter; några exempel på saker som gjorts sedan 2018 är en rapport om svaga länkar för rörligt friluftsliv, tillgängliggörande av natur genom olika aktiviteter samt framtagande av kommunikationsmaterial.

Kommunen har ett uppdrag att ta fram en friluftslivsplan men uppdraget behöver ses över avseende syfte, avgränsningar och önskvärt resultat. Förslagsvis är det en friluftslivsstrategi som tas fram som följs upp av mer konkreta planer/handlingsplaner. I arbetet behöver även ställning tas till vilka frågor som behöver få stöd genom en strategisk inriktning och planering. När det gäller t.ex. badplatser och bryggor, samt leder bedöms ett sådant behov finnas.

2.4.11 Vatten- och avlopp

Tillgång till dricksvatten på både kort och lång sikt har aktualiserats allt tydligare, givet de alltmer tilltagande klimatförändringarna och den höjda krisberedskapen. Exempelvis kommer en kustkommun likt Österåker på sikt få allt större utmaningar med saltvatteninträngning i grundvattnet och problem med sinande brunnar. Det bedöms därför finnas behov av att undersöka grundvattentillgångarna i kommunen, för att kartera hur framtida scenarion kan komma att se ut.

Österåker har under 2023 deltagit med ett antal andra skärgårds- och kustkommuner i två kunskapshöjande projekt för att proaktivt kunna möta framtida utmaningar kring vattentillgång och avlopp i skärgårdsmiljöerna. Projekten undersökte cirkulärt vatten och nya tekniska lösningar för dricksvatten i skärgården.

Kommunen har i uppdrag att följa upp den gällande VA-planen (2019) och det arbetet ska kopplas mot uppföljningen av översiktsplanen (planeringsstrategin). Den mer detaljerade uppföljningen är sammanfattad i ett PM (se Bilaga 5), men i stort bedöms den utredningsordning för allmänt VA som fastställts i översiktsplanen och VA-planen som fortsatt aktuell. Vissa områden kan ses ha starkare behov idag utifrån vatten- och avloppskvalitet, dricksvattentillgång, samt bebyggelse- och permanentningstryck. Dock ligger dessa redan inom period 1 och bedöms inte utgöra skäl till akuta åtgärder. Uppföljningen VA-planens handlingsplan visar att majoriteten av listade aktiviteter pågår eller är utförda.

Ändringar i lagen om allmänna vattentjänster (LAV) (2006:412) ställer krav på kommuner att ta fram en vattentjänstplan. Vattentjänstplanen ska innehålla kommunens långsiktiga planering av hur behovet av allmänna vattentjänster ska tillgodoses. Planen ska även innehålla en bedömning av hur den allmänna VA-anläggningen påverkas vid ökad belastning på grund av skyfall, samt en plan för de åtgärder som krävs för att säkra den. Parallellt med arbetet med planeringsstrategin driver kommunen tillsammans med Roslagsvatten AB projektet med att ta fram en vattentjänstplan för Österåker. Planen kommer i detta skede inte att ersätta kommunens nuvarande VA-plan utan endast komplettera vissa delar. Den förväntas färdigställas och antas under 2024. Vattentjänstplanen kommer att uppdateras varje mandatperiod och troligen även framöver länkas ihop med arbetet med planeringsstrategin.

En av de största förändringarna inom VA-området i kommunen sedan översiktsplanen antogs, är byggnationen av ett nytt reningsverk i Margretelund. Projektet är Roslagsvattens största och har som vision att bli ett av Sveriges mest hållbara reningsverk. Efter en omfattande utredning om alternativ för att säkra den framtida avloppsreningen för Österåker och Vaxholm togs beslut 2020 att påbörja byggnation av ett nytt reningsverk i Margretelund.

Nybyggnation planeras även på regional nivå. Görvälnverket, som är Norrvattens vattenverk, har varit i drift sedan 1929 och har genomgått flera renoveringar för att möta ökande krav på vattenkvalitet och kapacitet. Möjligheterna att fortsätta modernisera den befintliga anläggningen är dock nu begränsade och det står klart att verket behöver kunna producera mer dricksvatten, i relation till förväntad befolkningstillväxt.

En vattenförsörjningsplan för Stockholms län togs fram 2018 av Länsstyrelsen, Storsthlm och Region Stockholm. Vattenförsörjningsplanen aktualitetsprövades under 2023 och föreslagna åtgärder uppdaterades. Enligt planen ska Österåkers kommun utreda möjligheterna att använda sjön Largen som reservvattentäkt, en utredning kom att påbörjas men är för tillfället pausad.

2.4.12 Annan teknisk försörjning

I detta avsnitt följs översiktsplanen upp avseende avfall, dagvatten, energi och masshantering. Det finns dock fler områden inom teknisk försörjning, men uppföljningen av översiktsplanen omfattar i huvudsak de områden där det varit betydande förändringar eller händelser sedan översiktsplanen antogs. Översiktsplanen kan anses behandla tekniska försörjningsfrågor aningen snävt och i en kommande översiktsplan kommer en aktuell bedömning göras avseende hur omfattande denna typ av frågor ska hanteras och vilka ändringar

som kan behövas. Det kan konstateras att det har skett och kommer inom kort ske förändrade förutsättningar inom den tekniska försörjningen på flera plan.

Avfall

Österåkers kommuns *Avfallsplan 2030* antogs år 2020. Avfallsplanen innehåller mål och åtgärder för att förebygga och hantera det avfall som kommunen ansvarar för. Målen och åtgärderna utgår från de nationella miljö kvalitetsmålen, etappmålen och andra relevanta strategier. Planen består av sex olika målområden med tillhörande åtgärder som är samlade i en handlingsplan. I samband med arbetet med planeringsstrategin följdes avfallsplanen upp (se PM, Bilaga 4).

Vid årsskiftet 2023/2024 övergick ansvaret för insamling av förpackningar till kommunerna. Producenterna kommer fortsättningsvis att ansvara för materialåtervinning av förpackningarna och även stå för systemets kostnader. Regeringen har beslutat att fastighetsnära insamling av förpackningar ska vara huvudsystemet och vara infört för alla hushåll senast år 2027. Lagen kräver att det ska finnas fastighetsnära insamlingskärl för materialåtervinning intill både befintliga och planerade bostäder. Detta innebär att nya detaljplaner behöver ta detta i beaktning samt att vissa befintliga byggnader måste planeras om, byggas ut, alternativt kompletteras för att kunna uppfylla det nya lagkravet.

Avfallsplanen bedöms som fortsatt aktuell i sin helhet samtidigt som nya lagkrav innebär stora förändringar som kommer att vara viktiga att följa upp och bevaka. Resultatet från uppföljningen av *Avfallsplan 2030* visar samtidigt att det finns ett behov av att återförankra delar av avfallsplanens handlingsplan i kommunens verksamheter.

Dagvatten

I samband med att en VA-plan togs fram, parallellt med översiktsplanen, togs även en dagvattenstrategi fram (2018). Strategin har varit ett viktigt underlag för arbetet med dagvattenfrågor. Kommunen håller för närvarande på att starta upp ett arbete med syftet att utveckla en hållbar och effektiv dagvattenhantering och där fokus ligger på att etablera tydliga ansvarsområden mellan kommun, VA-huvudman och privata fastighetsägare. Dessutom strävar projektet efter att klargöra hur dagvattenhantering kan integreras i kommunens planprocess. Efter projektets genomförande kommer en utvärdering att ske för att avgöra om den befintliga dagvattenstrategin behöver revideras.

Energi

Varje kommun ska ha en beslutad energiplan enligt lagen om kommunal energiplanering (1977:439). Planen ska redogöra för tillförsel, distribution och användning av energi. I Österåker pågår ett arbete med att ta fram en

energiplan, i enlighet med period 1 av översiktsplanens genomförandestrategi. Ett förslag till energiplan avses lyftas för antagande under 2024.

Kommunen har ett nät för fjärrvärme som ägs och drivs av E.ON. Det pågår ett arbete med att uppföra en ackumulatortank inom Sandkilsverket, som levererar värme till fjärrvärmenätet. Tanken möjliggör lagrande av varmvatten över tid och i och med det kommer det vara möjligt att styra distributionen efter efterfrågan. Detta kommer i sin tur kunna minska behovet av fossil eldningsolja vid belastningstoppar i fjärrvärmenätet.

Elnätet i kommunen ägs av E.ON. Kommunen och E.ON har sedan flera år en nära dialog för att möjliggöra fortsatt utveckling av nya bostäder och verksamheter. En av kommunens energiutmaningar är att i framtiden hantera det växande effektbehovet och förstärka kapaciteten i Österåkers elnät. Detta utmanas av befintliga flaskhalsar i region- och transmissionsnätet, särskilt i och omkring Storstockholmsområdet. Vattenfall, som äger regionnätet, uppger att omfattande uppgraderingar är på gång och att dessa bör vara färdigställda omkring år 2025. Samtidigt planerar Svenska Kraftnät investeringar som också beräknas vara klara vid samma tidpunkt.

E.ON investerar även i Österåkers elnät genom att bland annat uppgradera och byta ut föråldrade ledningar. Om dessa projekt slutförs enligt plan bedömer E.ON att det inte bör uppstå några problem med extra belastningar eftersom elkapaciteten förväntas fördubblas fram till 2025/2026.

Utmaningen ligger dock i att E.ON i dagsläget inte ser att vare sig nuvarande eller planerad kapacitet håller för att tillgodose nya elintensiva verksamheter, utöver den pågående utvecklingen av nya bostadsområden i kommunen. Denna fråga kommer att behöva hanteras vidare då Österåker har ambitiösa mål inom både näringslivsutveckling och bostadsbyggande, samt en vilja att kunna tillhandahålla laddinfrastruktur för den ökande elektrifieringen av fordonsflottan.

Masshantering

En fråga som är mycket komplex och utmanande för Stockholmsregionen är masshanteringen. Det har 2023 tagits fram en strategi för hantering av massor i Stockholms län och inom ramen för arbetet med den nya RUFs:en avses frågorna hanteras vidare. Länets kommuner behöver nu ta del av strategin och dess föreslagna åtgärder, samt ta ställning till hur strategin kan påverka kommunernas interna arbete i form av behov av aktiviteter m.m.

2.4.13 Bebyggelseutvecklingen

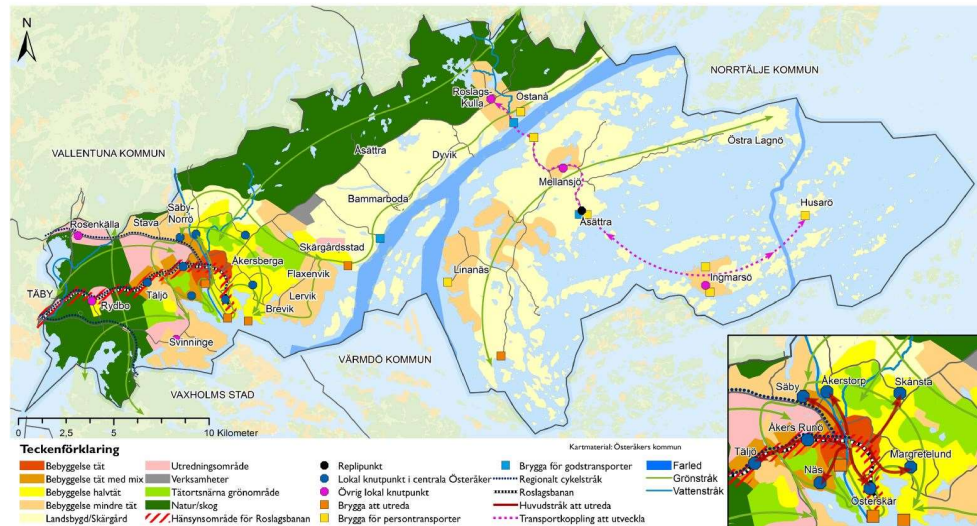
I översiktsplanen framgår att huvuddelen av bostadsutvecklingen bör ske i och runt centrala Åkersberga, samt längs Roslagsbanans stationer. För fastlandets

kuststräcka och i skärgården föreslås bl.a. utveckling vid de lokala knutpunkterna (Roslags-Kulla, Mellansjö, Linanäs och Ingmarsö).

Se översiktsplanens plankarta nedan som beskriver huvudsaklig mark- och vattenanvändning.

Plankartan

Plankartan redovisar kommunens förslag på huvudsaklig mark- och vattenanvändning tillsammans med det övergripande transportsystemet och de grön- och vattenstråk som behövs för att utgöra en sammanhängande grön- och blåstruktur. (Se nästa sida för beskrivning av teckenförklaringen)

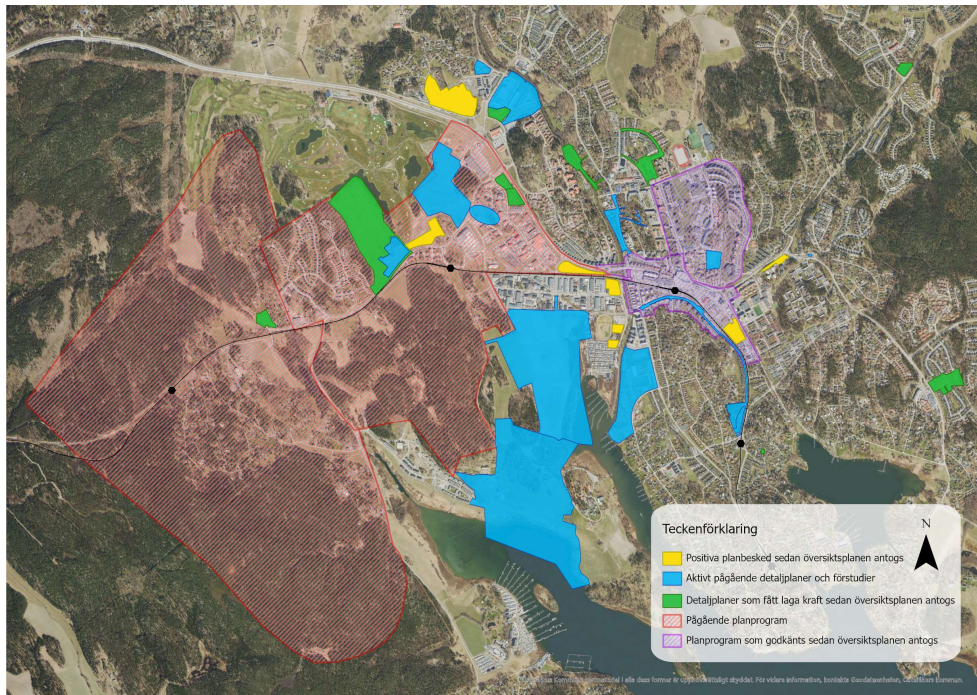


Karta 2: Plankartan från Översiktsplan 2040

I översiktsplanen beskrivs utvecklingen av kommunens bebyggelseområden och i en utredningsplan för VA samt i genomförandestrategin för översiktsplanen beskrivs tänkt prioriteringsordning, uppdelad i Period 1, 2 och 3. I detta kapitel kommenteras översiktligt utvecklingen av kommunens större utvecklingsområden, utvecklingen av lokala knutpunkter, utvecklingen av så kallade förnyelseområden samt utredningsområden. På kommunens hemsida finns mer information att läsa om olika aktuella projekt.

På kartan nedan visas ett utdrag av aktivt pågående planprogram/detaljplaner, positiva planbesked och nyligen laga kraftvunna detaljplaner⁹. En slutsats som kan dras är att utvecklingen i stor utsträckning följer översiktsplanen samt att den ger stöd för bl.a. planprioriteringar samt är vägledande för bebyggelseutvecklingen i stort.

⁹ Viktigt att notera att kommunen även har fler planer och positiva planbesked i andra delar av kommunen



Karta 3: Karta över aktivt pågående planprogram/detaljplaner, positiva planbesked och nyligen laga kraftvunna detaljplaner, samt godkända planprogram.

Utvecklingen sker i stor utsträckning i centrala Åkersberga och västerut, längs med Roslagsbanan och enligt Sverigeförhandlingen. Det pågår arbete med att ta fram/genomföra planprogram och detaljplaner, exempelvis för Åkersberga stad, Hacksta-Berga, Åkers Runö och Täljö-Gottsunda.

Nedan kommenteras kort status avseende utvecklingen av översiktsplanens utpekade **lokala knutpunkter** i centrala Österåker:

- Säby – Inget arbete pågår för närvarande, men positivt planbesked är lämnat för bostäder och verksamheter på två fastigheter i området. Analys av läge för lokal knutpunkt behöver ske vid utveckling av område och bl.a. analyseras i relation till Åkertorp som lokal knutpunkt.
- Åkerstorp – förstudiearbete/planläggning pågår i delar av området, och kommer att fortgå. Frågan om bussdepåns läge är aktuell och utreds.
- Skånsta – detaljplan för Skånsta 2:171/Länsmansgården har nyligen vunnit laga kraft. En vidare utveckling av parken föreslås i linje med parkstrategin.
- Margretelund – detaljplan för f.d. Bergsättraskolan har vunnit laga kraft. Det finns planuppdrag för gång- och cykelväg samt ändring av huvudmannaskp för Margretelundvägen etapp 3 vilket stärker

kopplingen till knutpunkten. Det sker även en utveckling av reningsverket (ÖVAR) i Margretelund.

- Österskär – planläggning av bostäder intill stationen i Tuna pågår och i samband med det har en utredning avseende Österskärs lokala knutpunkt tagits fram som återrapporteras. Det bedöms finnas behov av en utveckling av områden kring såväl Tunagård som Österskärs station, och de tillsammans kan skapa värden genom att utvecklas som lokala knutpunkter.
- Näs – detaljplanen för Näsängen etapp 1 har antagits av kommunen och hösten 2023 upphävts av mark- och miljödomstolen på grund av jordbruksmarksfrågan. Kommunen har överklagat beslutet.
- Åkers Runö – bl.a. har detaljplan för Hagby äng och kulle etapp 1 vunnit laga kraft och en detaljplaneläggning för etapp 2 samt för Pilängen, pågår. Parallellt sker arbetet med att ta fram ett planprogram för Åkers Runö. En utveckling av stationen till att bli en betydelsefull bytespunkt i kommunen pågår parallellt och drivs av kommunen i dialog med Trafikförvaltningen.
- Täljö – arbete pågår med att ta fram ett planprogram för Täljö-Gottsunda. Sedan 2018 har även en detaljplan för att möjliggöra förskola tagits fram och vunnit laga kraft.

Dessutom finns det **övriga lokala knutpunkter**, som ej ligger inom Åkersberga:

- Roslags-Kulla – detta utgör knutpunkten inom programområdet för Östanå, Roslags-Kulla och Wira. Positivt planbesked har lämnats avseende bostadsutveckling inom del av programområdet för Östanå, Roslags-Kulla och Wira. Planprogrammet har nyligen aktualitetsprövas, se mer under avsnitt 2.1.
- Mellansjö – inom området har det tillkommit och pågår bebyggelseutveckling i form av bostadsrätter och hyresrätter inom detaljplanen för Västansjö, vilket ökar underlaget för Mellansjö som lokalknutpunkt. Ett förslag till utveckling av Ljusterö torg har fått positivt planbesked. Planläggning har även skett runt skolan där det byggts ut bl.a. vårdboende.
- Ingmarsö – inget planarbete bedrivs men t.ex. under sommaren 2023 kom en ny ÅVC i drift på Ingmarsö vilket ökar möjligheten för invånare i skärgården att källsortera sitt avfall.

- Linanäs (ej med i översiktsplanen) – på Ljusterö har Linanäs tillkommit som lokal knutpunkt i det tematiska tillägget till översiktsplanen - Kust och skärgård. Den avses ingå och utredas vidare i kommande planprogram Linanäs-Laggarvik.
- Svinninge –En detaljplan för Svinninge handel har vunnit laga kraft 2020, men behovet av att tydligare definiera knutpunkten har blivit allt mer angeläget. Just nu är utgångspunkten att pröva möjligheterna att tillskapa en sådan knutpunkt inom ett av utredningsområdena som kvarstår inom Svinninge planprogram.
- Rosenkälla – antagen detaljplan för etapp 1 har inte än genomförts och det finns behov av vidare dialog med Trafikverket om trafiklösning.
- Rydbo – ingen planläggning pågår.

När det gäller **utvecklingen av förnyelseområden** i kommunen (omvandlingsområden, från fritidshusboende mot permanentboende) pågår ett arbete med att planlägga i Svinninge sedan en längre tid tillbaka. Aktuellt planprogram för området har följts av ett stort antal detaljplaner som är under genomförande. Det pågår dock fortfarande arbete med att ta fram detaljplaner samt kvarstår utredningsområden, områden att utreda vidare.

Exploateringsgraden i området har av olika anledningar, bl.a. de tillkomna attefallsreglerna, kommit att bli högre än programmets intentioner. Effekter av det är inte minst ett större behov av skolor och förskolor och att grönstrukturen inte kan leverera de ekosystemtjänster som behövs. I det nu tätare Svinninge saknas naturliga mötesplatser och utbud av lokal service och handel. Ett arbete pågår med att förtydliga områdets lokala knutpunkt, definiera dess läge och innehåll, samt komplettera området utifrån kvarstående behov av bl.a. skola och allmän lekplats.

Inom översiktsplanens period 1 ingår även att ta fram en fördjupad översiktsplan (FÖP) för Säby-Norrö och aktuell bedömning är att det lämpligen påbörjas när arbetet med utvecklingsområde Täljö-Gottsunda kommit längre. Då det på Norrö finns ett bebyggelsestryck samtidigt som det finns höga värden att värna, föreslås i översiktsplanen att en FÖP tas fram för att beskriva lämplig mark- och vattenanvändning. Dock bedöms det av flera skäl inte möjligt att påbörja ett så omfattande arbete med en FÖP och efterföljande detaljplaner samtidigt som flera andra större programarbeten pågår och ännu ska genomföras genom planläggning i etapper. Denna bedömning görs utifrån vad som idag kan anses vara en lämplig och hållbar takt att arbeta med strategiska planer, detaljplaner samt utbyggnad med de investeringar som krävs m.m.

Linanäs-Laggarsvik finns också med i Period 1, men utifrån aktuell prognos avseende VA-utbyggnad har tidplanen förskjutits något. Ett program bedöms fortsatt vara aktuellt att påbörja inom de kommande åren, för att ge förutsättningar för vidare planläggning och VA-utbyggnad. Under arbetet med planeringsstrategin har planprogrammets avgränsning kommit upp som en fråga och föreslås utredas närmare inför uppstart av arbetet.

De större utvecklingsområdena inom period 2 och 3 bedöms ha samma prioritering och föreslås ligga i översiktsplanens föreslagna perioder, bl.a. avseende Stava, Solberga, samt södra och norra Grindmossen, Brevik, Lervik och Flaxenvik och Arnö/Marum. I samband med kommande arbete med en ny översiktsplan, kommer såväl utbyggnadsordningen som utredningsordningen avseende VA att lyftas på nytt och vid behov justeras (exempelvis om förutsättningar förändrats m.m.).

I översiktsplanen föreslås även ett antal **utredningsområden¹⁰ för markanvändning** i period 1. För Rosenkälla finns det en antagen detaljplan för etapp 1 vilken ej har genomförts och ny dialog med Trafikverket om trafiklösning krävs. Rosenkälla syd är delvis utretts i och med att utredningsområde Stava syd har utretts. För Stava Syd har bl.a. en naturvärdesinventering gjorts och utmaningar med en exploatering av området kommit fram. Detta påverkar anslutningsmöjligheten till Rosenkälla syd.

För området intill Ektorps gård finns det ett uppdrag att ta fram ett planprogram, men arbetet är för närvarande pausat.

Golfbaneområdet (vid Österåkers GK) har efter antagandet av översiktsplanen utretts i förhållande till den inriktning för stadsutveckling som råder i översiktsplanen, främst inom det pågående arbetet med att ta fram ett program för området ("Program för Åkers Runö" som varit på samråd 2023). Flera delar har därefter pekats ut som lämpliga för bebyggelse och arbete med detaljplan har också inletts för flera ytor. De utpekade bebyggelseytorna har goda lägen med bra koppling till stationerna och utgör viktiga delar av den planerade stadsstrukturen.

Särskilda utmaningar för planläggningen

Det finns en rad utmaningar inom flera av de pågående planprojekten, vilka kan ha betydande effekter på både tidplaner och genomförandet av projektens olika delar. Aspekter som klimatanpassning, bevarandet av jordbruksmark,

¹⁰ Utredningsområde innebär att området ska genomgå vidare utredningar för att avgöra dess lämplighet för eventuell bebyggelse samt vilken typ av markanvändning som är aktuellt för detaljplanläggning.

strandskydd och artskydd har fått en allt mer framträdande roll i planprocessen på senare tid. Det råder redan idag en stram praxis kring dessa områden. Denna praxis kan förändras över tid i takt med juridiska, miljömässiga och samhälleliga förändringar. 3 kap 4 § MB som reglerar jordbruksmark hanterar även skogsbruksmark. Hänsyn till skogsbruksmark är i dagsläget inte lika tillämpat, eller hårt reglerat, som jordbruksmark i fysisk planering, men kommunen bör ta höjd för att det kan påverka planläggning framöver. Det är viktigt att kontinuerligt anpassa planering och förväntningar utifrån gällande praxis, men samtidigt vara förberedda på eventuella framtida rättsliga förändringar.

Trots dessa utmaningar och förändrade förutsättningar bedöms översiktsplanens plankarta, riktlinjer och principer i stort vara fortsatt aktuella och tillämpliga, samt ge stöd för bebyggelseutvecklingen.

2.5 Uppföljning av översiktsplanens ”Del 3 Genomförande och konsekvenser”

Del 3 i översiktsplanen innehåller en utblick mot 2060, ställningstaganden kring riksintressena inom kommunen och genomförandestrategin, samt en sammanfattning av hållbarhetsbedömningen av översiktsplanen. Detta avsnitt begränsas till en uppföljning av översiktsplanens genomförandestrategi med fokus på aktiviteter från period 1. Utblicken mot 2060 är relativt kortfattad och bedöms fortsatt aktuell, men behovet av att blicka allt tydligare mot 2060 kommer att lyftas under senare avsnitt kring det fortsatta arbetet framåt med översiktsplaneringen. Riksintressen har delvis redan kommenterats i tidigare avsnitt, bl.a. under 2.1 samt i bilagorna.

2.5.1 Översiktsplanens genomförandestrategi

Översiktsplanens genomförandestrategi utgör ett underlag för kommunens verksamhetsplanering och ger förslag på aktiviteter att arbeta med inom period 1, 2 och 3. Inom period 1 har en stor andel av de strategiska dokument och planer som listats i genomförandestrategin tagits fram. Exempelvis har ett tematiskt tillägg för kust och skärgård, parkstrategi och fornvårdsplan antagits och energiplan är under framtagande. Några aktiviteter har beslut om uppdrag men det återstår planering av dessa, så som att ta fram en friluftspan för kommunen och bl.a. förtydliga hänsynsområdena för kulturmiljöer.

Sedan 2018 har ett internt verktyg med fokus på hållbarhetsaspekterna tagits fram, som en del av genomförandet av översiktsplanen. Det används vid planläggning och är ett stöd när det gäller att identifiera översiktsplanens riktlinjer m.m. relevanta för de enskilda planprojekten. Det har även påbörjats ett arbete med att ta fram en genomförandeplan för översiktsplanen för en tid

sedan, men för närvarande ersätts det arbetet med planeringsstrategin som ger en aktuell bild över behov och förslag på inriktning för det fortsatta arbetet med översiktsplanen.

I tabellen nedan kommenteras de aktiviteter som finns i översiktsplanens genomförandestrategi – att arbeta vidare med under period 1. Det ska förtydligas att samtliga aktiviteter kräver separata beslut om uppdrag, om det inte finns ett sedan tidigare. Det är med andra ord översiktsplanens föreslagna aktiviteter som kommenteras.

I planeringsstrategins avslutande del ges förslag på vidare arbete med bl.a. utredningar, strategier och planer. Status avseende utvecklings- och utredningsområdena kommenterades mer utförligt under 2.4.13 om Bebyggelseutveckling. Planeringsstrategin i sin helhet ska även ses som en uppföljning av översiktsplanens genomförandestrategi.

Översiktsplanens identifierade aktiviteter	Period 1
Aktivitet	Status
Strategiska planer/dokument	
Vidareutveckla genomförandestrategin, inklusive genomför en samhällsekonomisk analys.	Samhällsekonomisk analys ej genomförd. Ställning bör tas till om denna aktivitet är fortsatt aktuell, b l.a. kopplat till arbetet med den långsiktiga ekonomiska planeringen (LEP). Ev. kan det handla om att utveckla process för framtagandet av samhällsekonomisk analys specifikt till vissa typer av samhällsbyggnadsprojekt/strategiska planer.
Ta fram en energiplan	Pågår, beräknas antas 2024.
Ta fram ett tematiskt tillägg till översiktsplanen för kust och skärgård.	Klart.
Ta fram riktlinjer för hållbart byggande i Österåkers kommun.	Pågår (inför uppstart)
Ta fram en handelspolicy och handelsutredning.	Frågorna har delvis undersökts 2023 inom ramen för bl.a. konsultuppdrag avseende etableringsmöjligheter.
Ta fram en strategi för besöksnäring.	Kan anses vara genomfört genom bl.a. Destinationsstrategi Roslagen 2030.
Ta fram en friluftsplän med åtgärder och förslag för friluftslivet i kommunen.	Ett underlag har tagits fram bl.a. användbart för programmet med Åkers-Runö och övrig utveckling i de västra delarna. Friluftslivsplänen som dokument föreslås dock delas upp i flera delar. T.ex. utvecklade samverkansprocesser kring friluftslivsfrågor, framtagande av en friluftslivsstrategidokument och arbete med handlingsplaner.
Ta fram ett nytt kulturmiljöprogram.	Påbörjat delvis genom att en förstudie har tagits fram.
Ta fram en fornvårdsplan.	Klart.
Ta fram ett åtgärdsprogram för blåstrukturen	Klart.

Ta fram ett åtgärdsprogram för grönstruktur	Delvis genomfört (för tätorten) i det pågående projektet Urban grönstruktur.
Ta fram en utvecklingsplan för ekosystemtjänster.	Ingår delvis i det pågående projektet Urban grönstruktur. En parkstrategi har tagits fram.
Ta fram ett parkprogram.	Klart.
Ta fram ett stadsmiljöprogram.	Ej påbörjat.
Ta fram en strategi för besökslokaler	Bedöms eventuellt kunna ersättas/inkluderas i andra pågående/kommande uppdrag.
Planläggning	
Fortsätt upprätta planprogram och detaljplaner för Åkersberga stad.	Pågår. Ett planprogram har upprättats för Åkersberga stad, följs nu upp av ett arbete med en förstudie samt planläggning i etapper.
Upprätta planprogram och detaljplaner för Hacksta/Bergaområdet.	Pågår. Ett planprogram har upprättats för Hacksta-Berga och kommer att följas upp av detaljplaner. Förstudie pågår för del av området.
Upprätta planprogram och detaljplaner för omvandling av Hacksta verksamhetsområde.	Ej påbörjat
Utveckla bebyggelsen längs med Åkers Kanal och utveckla vidare stadspark Åkers kanal.	Pågår (bl.a. pågår arbete med att ta fram en detaljplan, Kanalterrassen) och utveckling av stadsparken sker i etapper. Det finns ett behov av att uppdatera inriktningsdokumentet för parken. En parkstrategi har tagits fram som också ger stöd till den vidare utvecklingen.
Upprätta fördjupad översiktsplan med efterföljande detaljplaner för Säby – Norrö.	Ej påbörjat
Upprätta planprogram och detaljplan för en lokal knutpunkt i Åkerstorp.	Det pågår förstudiearbete/planarbete för delar av området. Planprogram är ej påbörjat.
Fortsätt planlägga Kanalstaden.	Pågår.
Upprätta planprogram och detaljplaner för Åkers Runö.	Arbete med planprogrammet pågår och det har varit på samråd. Planläggning är påbörjad i delar av området.
Upprätta planprogram och detaljplaner för Täljö och Gottsunda.	Pågår. Planprogrammet är under arbete.
Aktualitetspröva program för Östanå, Roslags-Kulla och Wira.	Klart.
Upprätta planprogram med efterföljande detaljplaner för Linanäs/Laggarsvik.	Ej påbörjat.
Utredning/utveckling	
Utveckla principer för huvudmannaskap för gator till att inkludera övrig allmän plats.	Pågår
Utforska möjligheten att koppla hållbarhets- och trygghetsarbetet tydligare och mer medvetet till Agenda2030 och Bo Tryggt 2030.	Genomfört + Pågår löpande. Arbetet med hållbarhet har bl.a. resulterat i beslut om ett hållbarhetsramverk samt pågående arbete med ett program för social hållbarhet. Trygghetsfrågorna kommer även in i stadsutvecklingsprojekt, så som i detaljplanen för Hagby äng och Kulle samt Pilängen, genom att man följt Bo Tryggt 2030.

<p>Utred delen av väg 276 som går genom Åkersberga med fokus på helhetslösning, stadsmässighet och dagvatten.</p>	<p>Pågår, men är uppdelat i olika aktiviteter. I första hand ska barriäreffekter samt klimatanpassningsåtgärder utredas och vid behov åtgärdas. Åtgärder identifierade i Åtgärdsvalsstudie (ÅVS) 276 (som denna aktivitet avser) ska ses över avseende dess aktualitet m.m. I bl.a. pågående utveckling av Åkersberga stad är frågan aktuell.</p>
<p>Utred utveckling av lokal knutpunkt i Österskär.</p>	<p>Pågår. Planläggning av bostäder intill stationen i Tuna pågår och i samband med det har en utredning avseende Österskärs lokala knutpunkt tagits fram och återrapporteras. Det bedöms finnas behov av en utveckling av områden kring såväl Tunagård som Österskärs station, och att de tillsammans kan skapa värden genom att utvecklas som lokala knutpunkter.</p>
<p>Utred lämplig utveckling av Rosenkälla och Rosenkälla syd.</p>	<p>Rosenkälla - antagen detaljplan har ej genomförts, ny dialog med Trafikverket om trafiklösning krävs. Rosenkälla syd - delvis utrett i och med att utredningsområde Stava syd har utretts. Stava syd har börjat utredas och utmaningarna kring att utveckla området är bl.a. områdets terräng och naturvärdesinventering, samt artinventering av fåglar. Detta påverkar anslutningsmöjligheten till Rosenkälla syd.</p>
<p>Utred lämplig utveckling av Stava syd.</p>	<p>Se ovan.</p>
<p>Vidta åtgärder för att stärka Ljusterö – Åsättra som replipunkt.</p>	<p>Pågår, genom bl.a. arbetet med en Åtgärdsvalsstudie (ÅVS) för Ljusterö. Olika åtgärder kommer därefter att behöva vidtas från olika aktörer. Därutöver pågår en utredning avseende muddring av Åsättra hamn.</p>
<p>Genomför utredningar och utveckla godstrafik och transporter av farligt gods.</p>	<p>Pågår. Just nu sker ett arbete med en åtgärdsvalsstudie (ÅVS) för Ljusterö som bl.a. inkluderar dessa frågor. I utvecklingen av Åkersberga behöver frågorna också belysas, i första hand avseende eventuella samordningsmöjligheter (hubbar eller liknande).</p>
<p>Delta i Landstingets arbete med att ta fram lokaliseringsstudie för ny depå för Roslagsbanan.</p>	<p>Pågår.</p>
<p>Utred dagvattenfrågor avrinningsområdesvis och reservera ytor för dagvattenhantering.</p>	<p>Pågår löpande. Bl.a. i samband med olika planprogram, exempelvis Åkersberga stad samt Hacksta-Berga planprogram har dagvatten utretts i ett vidgat perspektiv och ytor reserverats för dagvattenhantering.</p>
<p>Utred en ny trafikplanering för skärgårdstrafiken med utgångspunkt i replipunkten, samt möjlighet till en ny färjelinje mellan fastlandet och Ljusterö.</p>	<p>Trafikförvaltningen har tagit fram en sjötrafikutredning där bl.a. dessa frågor hanteras. Privata initiativ med möjliga båtlinjer, bl.a. med vätgasbåt, pågår också och kan komma utgöra ett komplement till den ordinarie kollektivtrafiken. Inom kommunen behöver bryggornas funktioner liksom utveckling utredas. Inom arbetet med ÅVS Ljusterö har en fördjupad utredning kring sjökollektivtrafiksåtgärder föreslagits.</p>

3. Översiktsplanens aktualitet enligt 3 kap. PBL

En planeringsstrategi ska förutom att vara en uppföljning av översiktsplanen och redovisa förändrade planeringsförutsättningar även bedöma om planen är aktuell enligt plan- och bygglagen (2010:900). Planeringsstrategin ska bedöma huruvida översiktsplanen är aktuell enligt 3 §, 4 § andra stycket 1 och 2, samt 5 § i PBL. Innehållet i dessa paragrafer redovisas nedan:

3 § Kommunen ska i översiktsplanen redovisa grunddragen i fråga om den avsedda användningen av mark- och vattenområden för hela kommunen. Grunddragen ska framgå av en karta.

Av planen ska det även framgå hur kommunen anser att den byggda miljön ska användas, utvecklas och bevaras. Lag (2020:76).

4 § Kommunen ska i översiktsplanen redovisa de förhållanden som med hänsyn till de allmänna intressena i 2 kap. kan ha en väsentlig betydelse för sådana beslut som avses i 2 § andra stycket. Riksintressen enligt 3 eller 4 kap. miljöbalken ska alltid redovisas.

Av planen ska det även framgå hur kommunen anser att

- 1. riksintressen ska tillgodoses,*
- 2. gällande miljö kvalitetsnormer enligt 5 kap. miljöbalken ska följas, och*
- 3. förhållanden av väsentlig betydelse i övrigt bör beaktas. Lag (2020:76).*

5 § Av översiktsplanen ska även följande framgå

- 1. hur kommunen avser att tillgodose det långsiktiga behovet av bostäder,*
- 2. hur kommunen i den fysiska planeringen avser att ta hänsyn till och samordna översiktsplanen med relevanta nationella och regionala mål, planer och program av betydelse för en hållbar utveckling inom kommunen,*
- 3. sådana områden för landsbygdsutveckling i strandnära lägen som avses i 7 kap. 18 e § första stycket miljöbalken, (ej aktuellt för Österåkers kommun)*
- 4. kommunens syn på risken för skador på den byggda miljön som kan följa av översvämning, ras, skred och erosion som är klimatrelaterade samt på hur sådana risker kan minska eller upphöra,*
- 5. om översiktsplanen avviker från en regionplan för länet, på vilket sätt den gör det och skälen för avvikelsen, och*
- 6. sådana områden och verksamheter som angår två eller flera kommuner eller är av regional betydelse.*

Avseende översiktsplanens aktualitet, inklusive den fördjupade översiktsplanen för Täljöviken och Tematiskt tillägg till översiktsplan - Kust och skärgård, så bedöms dessa vara fortsatt aktuella enligt 3 §, 4 § andra stycket 1 och 2, samt 5 § i Plan- och bygglagen. Till viss del har de hunnit genomföras men än kvarstår många aktiviteter. Planerna ger stöd för det fortsatta arbetet och dess inriktningar bedöms i stora drag vara fortsatt aktuella.

Österåkers översiktsplan togs fram i en annan omvärldskontext och det påverkar flera av slutsatserna i denna planeringsstrategi. Det har påverkat hur arbetet med översiktsplanens genomförande skett sedan 2018, vilka aktiviteter som har prioriterats, men också vilka aktiviteter vi nu behöver ta ställning till avseende den fortsatta översiktsplaneringen. Vissa delar av översiktsplanen bedöms vara i behov av uppdateringar i en kommande ny översiktsplan. På en övergripande nivå bedöms dock översiktsplanen med dess fördjupning och tillägg trots detta vara **vägledande avseende mark- och vattenanvändningen i stort**. Detta gäller även avseende avvägningar mellan utveckling, riksintressen och hänsynområden. Avseende **syn på risker för skador på den byggda miljön**, bedöms översiktsplanen ge stöd dels genom planen i sig, dels genom de kompletterande planeringsunderlag som kommunen själv tagit fram, avser ta fram eller som finns att tillgå i övrigt. För vissa områden, så som kulturmiljöområdet, där behovet av en ny översiktsplan blivit mer påtagligt, bedöms delvis också stöd kunna fås genom planeringsstrategin som påtalar vilka de förändrade förutsättningarna är och vilket mer aktuellt underlag som finns att tillgå i dagsläget m.m.

Översiktsplanens utvecklingsstrategi och planen i sin helhet pekar mot år 2040 med utblick till 2060. Med andra ord har den en lång tidshorisont och avsikten är att den ska kunna gälla över tid, men uppdateras vid behov. Det är viktigt att kommunens beslutade inriktning och strategier har denna långsiktighet av flera anledningar. Att det kan tas långsiktiga beslut utifrån översiktsplanens inriktning, att man kan känna en trygghet i att veta hur kommunen avses att utvecklas, hur det löpande arbetet bedrivs i linje med viljeinriktningen samt hur man kan följa med på resan och delta. Det gäller även statliga och regionala aktörer; att även t.ex. Trafikverket, regionen och andra kommuner kan planera aktiviteter utifrån Österåkers kommuns uttryckta utvecklingsplaner.

När det gäller den regionala utvecklingsplanen, RUF5, togs den fram parallellt med översiktsplanen och delar av översiktsplanens föreslagna markanvändning har ej kommit att beaktas i den regionala planen (bl.a. hur området Rosenkälla beskrivs). Kommunen deltar aktivt i arbetet med RUF5, både vid tidigare process samt i den nu pågående processen med att ta fram en ny, och uttrycker betydelsen av att planerna ska överensstämma och de negativa konsekvenser det annars får vid kommunens planläggning. Kommunen har yttrat sig vid

utställningsskedet av RUFSS 2050 och där finns kommunens samtliga synpunkter på nuvarande RUFSS redovisade.

Sammanfattningsvis föreslås översiktsplanen uppdateras om inte allt för lång tid. I en ny översiktsplan finns möjlighet att arbeta in förändrade planeringsförutsättningar och ta fram en uppdaterad genomförandestrategi. Till dess att en ny översiktsplan har antagits, är det den nuvarande översiktsplanen som gäller, tillsammans med beslutad planeringsstrategi och aktuell planeringsunderlag. Med utgångspunkt i slutsatsen att översiktsplanen kommer att behöva uppdateras så småningom, kan planering av betydelsefullt underlag påbörjas. Vad är värdefullt att komplettera den kommande översiktsplanen med? Och vilka projekt bör i sådant fall föregå översiktsplanarbetet?

I kommande kapitel (4) ges förslag på strategi för fortsatt arbete, strategiska inriktningar och prioriterade aktiviteter. Dessa föreslås komplettera översiktsplanens genomförandestrategi, genom att utgöra en uppdaterad bild över arbetet framåt med fokus på Period 1.

3.1 Fördjupningar och tillägg till översiktsplanen

Den fördjupade översiktsplanen (FÖP) för Täljöviken antogs 2006. Enligt plan- och bygglagen ska översiktsplaner antagna före 1 januari 2004 upphöra att gälla vid utgången av 2025. Så även om det därmed inte medför att FÖP Täljöviken nu påverkas, kan det vara värt att så småningom ta ställning till om den kan anses vara tillräckligt ersatt och genomförd.

FÖP:en omfattar kommunens större utvecklingsområden västerut och det pågår ett flertal planprojekt samt programarbeten inom planens område. Givetvis har såväl planeringsförutsättningar ändrats som föreslagen markanvändning inom de olika planområdena, alternativt är under prövning i pågående projekt. Även gällande översiktsplan har kommit att arbeta in och uppdatera delar av FÖP:ens innehåll. Bedömningen är dock att den nu ändå utgör ett stöd, en vägledning, i arbetet med de pågående projekten. Den utgör ett relevant kunskapsunderlag i flera delar.

Det tematiska tillägget till översiktsplanen (TÖP) – Kust och skärgård antogs så nyligen som 2022 och bedöms vara aktuell. I samband med en framtida uppdatering av den kommunomfattande översiktsplanen, kommer delar av TÖP:en att arbetas in i planen. Just nu är fokus i första hand på genomförande av det nyligen antagna tematiska tillägget.

3.2 Detaljplaneprogram

Kommunen har därutöver ett stort antal detaljplaneprogram. Arbeta med att följa upp dessa på en mer detaljerad nivå och ta ställning till de enskilda

planprogrammen är påbörjat inom ramen för planeringsstrategin. Arbetet föreslås fortsätta och slutsatserna presenteras i ett annat sammanhang än planeringsstrategin och vid behov genom separata beslut i Kommunfullmäktige. T.ex. beslut om att de inte längre bedöms vara tillräckligt aktuella eller har ersatts/genomförts.

Då dessa inte utgör fördjupade översiktsplaner eller tematiska tillägg, görs inte en detaljerad uppföljning av samtliga detaljplaneprogram i kommunen i detta skede.

4. Strategi framåt

I detta avsnitt dras slutsatser av föregående avsnitt samt bilagorna, och förslag till strategiska inriktningar för det fortsatta arbetet med översiktsplaneringen presenteras.

4.1 Strategiska inriktningar för fortsatt översiktsplanearbetet

Denna planeringsstrategi ska peka riktningen för det fortsatta arbetet med översiktsplaneringen och nedan sammanfattas ett antal inriktningar som bedöms ha särskilt stor betydelse för det kommande arbetet.

- Österåkers framtidsbild och utvecklingsstrategi
- Österåkers identitet
- Hållbar tillväxt
- Minskad klimatpåverkan
- Tryggt och säkert Österåker

4.1.1 Österåkers framtidsbild och utvecklingsstrategi

Även om översiktsplanens framtidsbild och utvecklingsstrategi i stort bedöms vara aktuella, går det att konstatera att omvärldskontexten har förändrats och kommer att förändras löpande. Inför arbetet med en ny översiktsplan föreslås en omvärldsanalys genomföras som en utgångspunkt. Arbetet bör sedan inledas med samtal om framtidsbilden och utvecklingsstrategins status samt eventuella behov av revideringar. Eventuellt kan även formerna för löpande framtidspaning och omvärldsbevakning vara aktuella att utveckla.

Det finns även flera fattade beslut som är av betydelse för översiktsplaneringen. Några sådana exempel är kommunens vision, nya kommunfullmäktigemål samt miljö- och klimatprogrammet. Det kan även vara att vänta att beslut på en internationell, nationell eller regional nivå kan komma

att påverka översiktsplanens framtidsbild och utvecklingsstrategi. Ett exempel är det pågående arbetet med en ny regional utvecklingsplan för Stockholmsregionen, RUF5.

De nya beslutade dokumenten av stor betydelse för översiktsplanen behöver läsas tillsammans med den aktuella översiktsplanen. När sedan en ny översiktsplan ska tas fram, behöver också samtal föras om hur dessa ska arbetas in samt hur översiktsplanen och dess tillhörande strategier och planer kan utvecklas när det gäller målstruktur och uppföljning av mål m.m.

När det gäller måluppföljning av översiktsplanens aktuella mål har dessa, som rör tillkommande bostäder, kommuninvånare och arbetstillfällen, bedömts vara fortsatt aktuella och realistiska att uppnå. Men när marknaden är mer osäker än tidigare behövs det ett än mer aktivt arbete med framtagande och uppföljning av prognoser och scenarier (bl.a. är kommunens bostadsbyggnadsprognos ett viktigt underlag för befolkningsprognosen).

Bostadsbebyggelsens utveckling kopplat till kommunens identitet är något som är värdefullt att fortsatt analysera samt ta fram tydligare inriktning för. Det kan avse vilka målgrupper som olika typer av bebyggelse/bostäder vänder sig till, kommunens styrkor och hur vi tar till vara på dessa i våra utvecklingsområden m.m. Detta har delvis analyserats under 2023 inom ramen för den stora flyttstudien, se även rubrik 2.3.2 Ny RUF5 och uppdaterat nuläge. Studien aktualiserade denna fråga än mer och pekar på ett möjligt utvecklingsarbete för kommunen framåt med att koppla samman arbetet med kommunens identitet och varumärke, med vidare analys av boende- och flyttpreferenser för olika målgrupper.

Kommunen inväntar processen och utfallet gällande detaljplanen för Näsängen och frågan om ianspråktagande av jordbruksmark. Utfallet kommer kunna påverka synen på översiktsplanens aktualitet, bl.a. möjligheterna att genomföra delar av översiktsplanen som omfattar bebyggelse på jordbruksmark. Även utvecklingsstrategin kan komma att påverkas då översiktsplanen bygger på en bebyggelseutveckling avsedd att ske i viss ordning utifrån ett hållbarhetsperspektiv. Även andra domar i andra kommuner som rör jordbruksmark (möjlig ny praxis) och eventuellt kommande vägledning i frågan kan komma att påverka översiktsplaneringen och bebyggelseutvecklingen.

Den tekniska utveckling, och projekt avseende exempelvis Digital tvilling och att använda AI i medborgardialoger, kan väntas påverka arbetet med översiktsplaneringen. Utvecklingen innebär även fortsatt ökade förväntningar på tillgänglighet, och organisationens förmåga att anpassa sig till att möta dessa kommer att ha stor betydelse.

Avslutningsvis finns behov av en längre tidshorisont i översiktsplaneringen. När en ny översiktsplan tas fram kommer planens årtal att förlängas till efter 2040 och även i andra sammanhang kan det vara önskvärt att vi börjar titta längre fram i tiden.

Sammanfattat föreslås följande aktiviteter vara prioriterade att arbeta vidare med:

- omvärldsanalys/framtidsspaning inför ny översiktsplan
- aktivt arbete med framtagande och uppföljning av prognoser och scenarier
- analys av bostadsbebyggelsens utveckling kopplat till kommunens identitet och målgrupper
- den tekniska utvecklingen som stöd i den strategiska planeringen och i dialoger
- en längre tidshorisont i översiktsplaneringen, bortom 2040

4.1.2 Österåkers identitet 2040

I översiktsplanens inriktning formulerades framtidsbilder, varav en är ”Österåker är en kommun i Stockholmsregionen med tydlig identitet”. Österåker ska ha en tydlig identitet som en kommun med stad, skärgård och landsbygd. Så hur går resan mot denna målsättning?

Till att börja med bedöms det finnas ett behov av vidare samtal om vad som menas med bl.a. ”Modern stad med småstadskaraktär”, lokala knutpunkter och huvudstråk men även samtal om Österåkers lämpliga skala, när det kommer till bebyggelseutveckling i olika lägen i Åkersberga och andra kommundelar. Det kan röra sig om att göra ställningstaganden eller exemplifiera vad som ska inrymmas i de olika begreppen, hur kommunen och andra aktörer kan bidra till utvecklingen av platserna i olika sammanhang o.s.v. Lokala knutpunkter och huvudstråk kommer delvis förtydligas inom t.ex. det pågående och vidare arbetet med fysisk strukturbild, pågående och kommande planprojekt, eventuellt kommande arbete med stadsmiljöprogram eller stadsbyggnadsvision samt inom mobilitetsplanen.

Aktiviteter för ett utvecklat näringsliv och blandning av bostäder och verksamheter

En särskilt prioriterad fråga avser hur den fysiska planeringen kan beakta behov, förutsättningar samt bidra till att förverkliga mål avseende arbetsplatser/arbetsstillfällen. Det kan röra sig om att utreda vilka verksamheter som bör ligga inom stadsutvecklingsområden respektive lämpar sig i mer externa lägen.

Hur kommunen kan skapa liv och rörelse genom att bl.a. utveckla attraktiva stråk och offentliga miljöer är också något som undersöks löpande inom ramen för olika projekt. Ett stadsmiljöprogram eller en stadsbyggnadsvision skulle kunna ge stöd för en utveckling som kan bidra positivt till kommunens identitet och varumärke.

I arbetet med att utveckla och stärka den lokala arbetsmarknaden föreslås det tas fram strategier för näringslivet i stort (avseende fysisk planering) samt för andra lokalbehov (exempelvis kulturella lokaler och offentlig service). Kopplat till detta finns även ett behov av en översyn av kommunens markanvisningspolicy.

När det kommer till de i översiktsplanen utpekade utredningsområdena så föreslås ett vidare arbete med Rosenkälla, och en sådan utveckling kan anses vara av än större vikt nu i och med identifierade utmaningar avseende utvecklingen av Stava syd samt Rosenkälla syd.

Hur bidrar översiktsplaneringen till en rik fritid?

Inom ramen för olika uppdrag och samarbeten, så som urban grönstruktur och grön kilssamverkan, pågår arbete för att stärka friluftslivet. Det är angeläget med fortsatt arbete av denna karaktär och det bör kompletteras med övergripande strategier för friluftslivet samt idrott.

I takt med att de centrala delarna i kommunen utvecklas, liksom exempelvis övriga lokala knutpunkter i kommunen, behöver ytor och lokalbehov för besöksnäring, rekreation och idrott m.m. planeras och utvecklas.

Vad gäller besöksnäringen så ingår arbete med dessa frågor i flera olika sammanhang, men det bedöms vara aktuellt att kommande år konkretisera detta genom prioriterade aktiviteter – bl.a. utifrån destinationsstrategin där en handlingsplan för kommunen tas fram, samt som en del av genomförandet av det tematiska tillägget till översiktsplanen.

Sedan översiktsplanen antogs har en parkstrategi tagits fram och den kommer att peka riktningen framåt i utvecklingen av kommunens parker och vara stöd till den vidare planeringen och genomförandet. En plan för genomförande av parkstrategin föreslås att tas fram. För Åkers kanals stadspark föreslås gällande inriktningsdokument uppdateras, för att ge stöd åt den fortsatta utvecklingen och förvaltning.

Behov av att uppdatera informationen om aktuella kulturmiljövården

När det gäller kulturmiljöfrågor så kopplar dem mot flera delar i den fysiska planering samt arbetet med Österåkers identitet 2040. Det är angeläget att strategier för kulturmiljöerna tas fram samt att planeringsunderlaget uppdateras, inte minst för kommande fördjupade översiktsplaner och

planprogram, detaljplaneläggningen och bygglovshanteringen.

Kulturmiljöfrågorna kopplar även mot andra strategiska planer och underlag så som urban grönstruktur, och vidare arbeten med åtgärdsprogram för grönstruktur.

Sammanfattat föreslås följande aktiviteter vara prioriterade att arbeta vidare med:

- definiering av ”Modern stad med småstadskaraktär”, skalan för bebyggelseutvecklingen på olika typer av platser, lokala knutpunkter och stråk genom t.ex. det pågående och vidare arbetet med fysisk strukturbild, pågående och kommande planprojekt, eventuellt kommande arbete med stadsmiljöprogram eller stadsbyggnadsvision samt inom mobilitetsplanen.
- analys av hur den fysiska planeringen kan beakta behov, förutsättningar samt förverkliga mål avseende arbetsplatser/arbetsstillfällen
- strategier för näringslivet i stort (avseende fysisk planering) samt för andra lokalbehov (exempelvis kulturella lokaler och offentlig service)
- plan för genomförande av parkstrategin
- vidare arbete med utredningsområde Rosenkälla
- uppdatering av inriktningsdokumentet för Stadspark Åkers kanal
- strategier för friluftsliv och idrott
- en kulturmiljöstrategi och uppdaterat planeringsunderlag för kulturmiljöer

4.1.3 Hållbar tillväxt

”Österåker är en kommun som växer och tillväxten ska ske på ett hållbart och ansvarsfullt sätt”; denna mening är en del av det fjärde övergripande målet för Österåkers kommun, beslutat i kommunfullmäktige (gäller fr.o.m. 2024). Hur översiktsplanen kopplar till detta mål om hållbar tillväxt behöver undersökas närmare, och genomförandet av översiktsplanen behöver synkroniseras med eventuellt kommande aktiviteter och uppdrag kopplat till detta mål.

Kommunens tillväxt kräver en proaktiv plan för att kunna erbjuda invånarna service i samma utsträckning som tidigare och med fortsatt hög kvalitet. En demografisk utveckling med större andel äldre och där med minskande andel förvärvsarbetande ökar även trycket på offentlig sektor.

Som en del i arbetet med kommunens hållbarhetsramverk ska en plan för ekonomisk hållbarhet tas fram. En del inom den ekonomiska hållbarheten är kommunens långsiktiga ekonomiska planering (LEP) som har utvecklats de senaste åren. Det är ett strategiskt utvecklingsscenario som omfattar tio år och

bl.a. berör kända och prognosticerade variabler som bostadsbyggande, omvärldsekonomi, utveckling av kommunens intäkter och kostnader samt befolkningsförändring.

Det pågår ett löpande arbete med att utveckla prognosarbetet. Att arbeta med prognoser, scenarier och täta uppföljningar samt även konsekvensanalyser kan skapa en tydlig bild av en situation, kan identifiera behov av åtgärder samt eventuellt leda till beslut om justerade inriktningar. Längre tidshorisonter på prognoserna är också av betydelse.

I översiktsplanens genomförandestrategi föreslås en samhällsekonomisk analys tas fram, men ställning bör tas till om det fortsatt bedöms vara en aktuell aktivitet. Eventuellt kan det i första hand vara fråga om att utveckla arbetet med analyser i samband med vissa typer av samhällsbyggnadsprojekt/ strategiska planer.

Att vissa frågor ligger helt eller delvis utanför kommunens rådighet, bl.a. när det gäller satsningar i vägnät, kollektivtrafik och energiförsörjning, försvårar kommunens planering, prognostisering och arbete med konsekvensanalyser. Kommunen har nära dialog med Trafikförvaltningen och Trafikverket och verkar för att behov synliggörs och leder till nödvändiga satsningar. Men när, var och hur det kommer att ske råder det stor osäkerhet kring i många fall. Det kan dock konstateras att bättre underlag från kommunen avseende planerad utveckling, behov och prognoser underlättar dialogerna med externa aktörer.

För att möjliggöra en hållbar tillväxt för Österåkers kommun behöver arbetet kring elnätets kapacitet fördjupas. Genom samverkan med E.ON måste utmaningarna kring framtida kapacitet lösas, för att säkerställa att varken bostads- eller näringslivsutvecklingen hindras. Det pågående arbetet med en energiplan fördjupar sig i dessa frågeställningar.

Det finns även behov av att ta fram ytterligare underlag på en ”mellannivå”, så som strategiskt planeringsunderlag som konkretiserar översiktsplanens ambitioner och ger stöd till den vidare planeringen och kommande investeringar. Detta kan vara värdefullt inom exempelvis trafikplaneringen samt planering av offentliga miljöer.

Sammanfattat föreslås följande aktiviteter vara prioriterade att arbeta vidare med:

- plan för ekonomisk hållbarhet (enligt Hållbarhetsramverket)
- vidare arbete med att ta fram samhällsekonomiska analyser för projekt
- utvecklade metoder/former för underlag kring kommande investeringar, t.ex. strategiskt planeringsunderlag som konkretiserar översiktsplanens ambitioner och ger stöd till den vidare planeringen och kommande investeringar

- *Se ovan: aktivt arbete med framtagande och uppföljning av prognoser och scenarier*
- *Se ovan: strategier för näringslivet i stort (avseende fysisk planering) samt för andra lokalbehov (exempelvis kulturella lokaler och offentlig service)*

4.1.4 Minskad klimatpåverkan

Genom översiktsplanen bedöms stöd finnas för att minska vår klimatpåverkan. Däremot kan det konstateras att mycket hänt sedan översiktsplanen antogs, båda avseende ett allt tydligare behov av åtgärder samt att agera skyndsamt i samtliga kontexter som rör våra klimatpåverkande utsläpp. Inte minst har kommunens hållbarhetspolicy och *Miljö- och klimatprogram 2030* betydande roller avseende styrningen för det fortsatta arbetet med att minska klimatpåverkan.

Utvecklingen av bebyggelsen och arbetsmarknaden har stor effekt på vår klimatpåverkan, bl.a. genom att bebyggelsen förtätas (särskilt i kollektivtrafiknära lägen), att förutsättningar skapas för ett ökat hållbart resande och att vi verkar aktivt för en stärkt lokal arbetsmarknad.

Det pågår flera olika projekt som bidrar till en minskad klimatpåverkan. Exempelvis pågår, som ovan nämnt, ett arbete med en energiplan och en belysningsplan. Kommunens transportstrategi håller på att följas upp med en mobilitetsplan och i det arbetet kommer mål för hållbart resande att formuleras. Parallellt behöver arbetet med MM-åtgärder (mobility management, d.v.s. beteendepåverkan) fortgå och intensifieras i syfte att motivera fler att resa hållbart.

Genom att ta fram strategier för näringslivet och verka för en utvecklad lokal arbetsmarknad kan också minskad klimatpåverkan från pendlingsresor möjliggöras. När det gäller utveckling av våra stadsmiljöer pågår arbete med en s.k. fysisk strukturbild och det avses utvecklas vidare till en handlingsplan.

Ett förslag till ny aktivitet för att ytterligare motivera arbetet med en tät stadsstruktur, där inte bilen i första hand behövs av alla (utan fler kan ha möjlighet att gå, cykla och åka kollektivt), är att tydligare tala om 15-minutersstaden som en målsättning. Detta har flera städer börjat göra och det har fått stora positiva effekter på exempelvis tillgänglighet, klimatpåverkan, trygghet och näringsliv.

Sammanfattat föreslås följande aktiviteter vara prioriterade att arbeta vidare med:

- vidare arbete med en energiplan för kommunen
- vidare arbete med att ta fram en ny belysningsplan
- vidare arbete med att ta fram en mobilitetsplan samt parallellt arbetet med MM-åtgärder (mobility management, d.v.s. beteendepåverkan)

- utred 15-minutersstaden som en målsättning
- vidare arbete med fysisk strukturbild
- *Se ovan: strategier för näringslivet i stort (avseende fysisk planering) samt för andra lokalbehov (exempelvis kulturella lokaler och offentlig service)*

4.1.5 Tryggt och säkert Österåker

Österåkers kommun har kommit längre än många andra kommuner i sitt klimatanpassningsarbete, samtidigt bedöms arbetet behöva utökas framöver för att möta de kommande utmaningarna och bredda perspektivet till att inkludera fler aspekter av klimatanpassning så som värmeböljor och torka.

Nuvarande klimat- och sårbarhetsanalys och klimatanpassningsplan skulle behöva revideras utifrån nya förutsättningar och ligga till grund för en framtida ny översiktsplan. Processerna med att ta fram en klimat- och sårbarhetsanalys och kommunens risk- och sårbarhetsanalys bör om möjligt synkroniseras.

De kostnader som översvämningar kan medföra för kommuner och som vi ser i exempelvis Gävle, är något som Österåker behöver förhålla sig till.

Kommunen behöver fortsätta sitt pågående arbete med att exempelvis fördjupa kunskaperna kring kostnader och ansvar för de anläggningar som krävs för att vissa områden ska vara möjliga att bebygga.

Ett arbete kring att förtydliga begreppet beredskapsplanering och definiera ansvarsområden är viktigt för kommunens robusthet. Ett vidare arbete utifrån MSB:s underlag för totalförsvarsfrågor i samhällsplaneringen kan delvis utreda detta, bl.a. hur kommunen i samband med översiktsplanering och detaljplanering kan beakta perspektiven.

En tydlig del av Österåkers identitet är trygghet. Ett aktivt arbete med trygghetsfrågorna pågår i samhällsplaneringen inom projektet fysisk strukturbild samt inom detaljplanearbeten som följer BoTryggt2030. För att möta den minskade generella tryggheten i samhället är det viktigt att kommunen fortsätter och utvecklar detta trygghetsarbete inom den fysiska planeringen.

Sammanfattat föreslås följande aktiviteter vara prioriterade att arbeta vidare med:

- uppdaterad klimat- och sårbarhetsanalys och klimatanpassningsplan, om möjligt synkroniserat med risk- och sårbarhetsarbetet
- vidare arbete utifrån MSB underlag för totalförsvarsfrågor i samhällsplaneringen
- utred behov och ansvar avseende beredskapsplanering i vissa frågor

- vidare arbete med trygghetsfrågorna i samhällsplaneringen inom projektet fysisk strukturbild samt inom detaljplanearbeten som följer BoTryggt2030

4.2 Hur ska strategins resultat användas och tolkas?

Planeringsstrategin utgör en uppföljning av översiktsplanens genomförande, är en bedömning av planens aktualitet samt ger förslag på hur det fortsatta arbetet ska bedrivas. Innehållet i översiktsplanen ändras inte.

Ovanstående förslag på strategiska inriktningar för översiktsplaneringen framåt utgår från dagens kunskap och förutsättningar. Strategin ska inte ses som heltäckande, utan pekar riktningen avseende genomförande av översiktsplanen och översiktsplaneringen i stort. Planeringsstrategin är ett underlag inför verksamhetsplaneringen. Slutgiltig ställning till vad som ska göras och när i tid behöver prövas av ansvarig för aktiviteten och förutsätter enskilda beslut.

De slutsatser och förslag som presenteras i planeringsstrategin ska ses som kompletterande och aktuell information om översiktsplanen och ska läsas tillsammans med översiktsplanen. Planeringsstrategin kommer därför att redovisas tillsammans med översiktsplanen på kommunens hemsida, osteraker.se.