



Granskning detaljplaneförslaget Boda

Beställning: Märten Pehrsson
Österåkers kommun
184 86 Åkersberga
Framställt av: Ekologigruppen AB
www.ekologigruppen.se
Telefon: 08-525 201 00
Slutversion: 2016-03-21
Uppdragsansvarig: Johan Möllegård
Medverkande: Anna Seffel
Illustrationer och kartor: Ekologigruppen AB
Internt projektnummer: 7123

Bakgrund

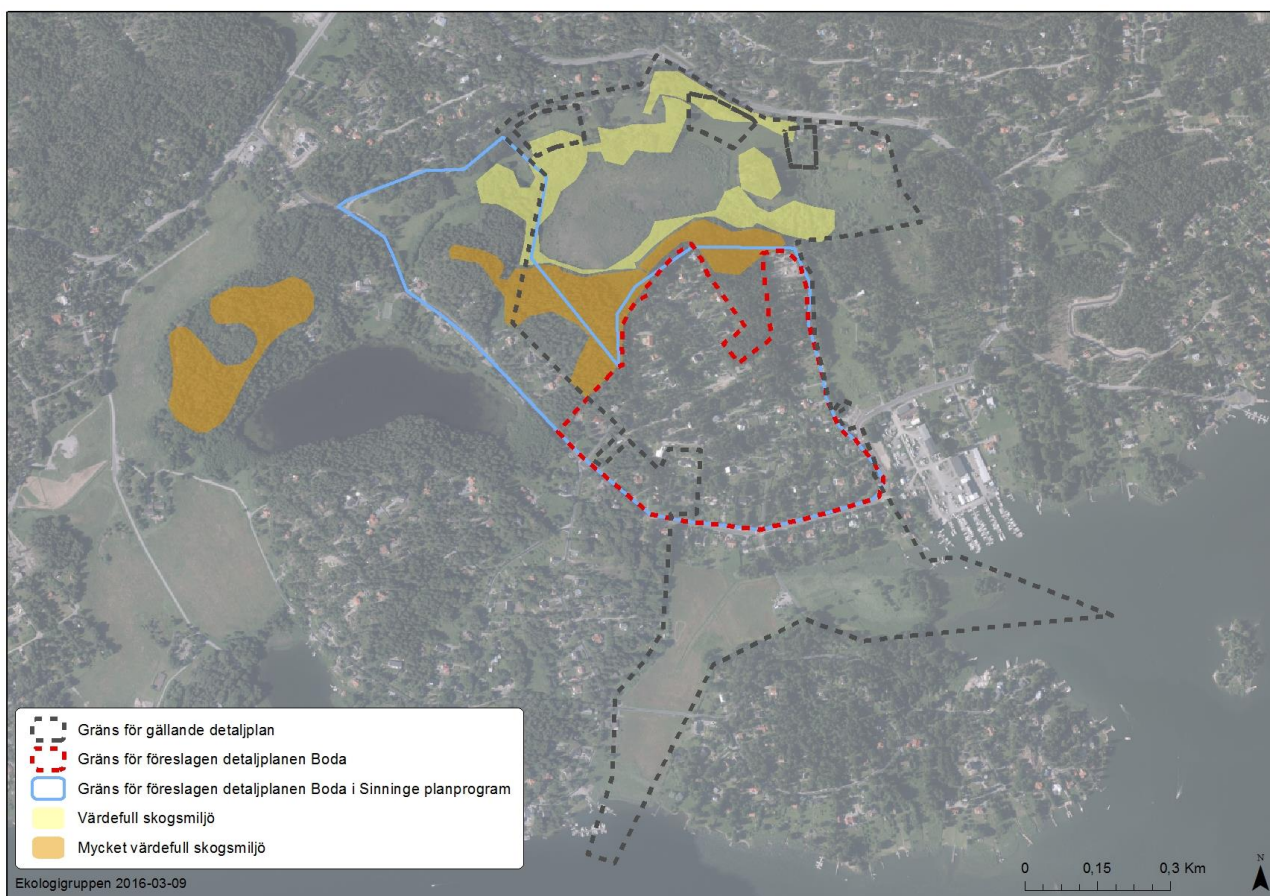
Boda ligger i området Svinninge i södra delen av Österåkers kommun, ca åtta kilometer sydväst om Åkersberga. Under 2005 togs ett planprogram fram för hela Svinninge. I samband med planprogrammet utfördes en översiktlig MKB för planprogrammet. I den översiktliga MKB:n redovisas en behovsbedömning som pekar på att detaljplanen för Boda inte kommer att medföra betydande miljöpåverkan varför en separat MKB inte behöver tas fram för denna detaljplan.

Detaljplaneläggningen i Boda syftar till att möjliggöra successiv omvandling från fritidsboende till permanentboende samt avstyckning av större fastigheter. Vidare är planläggningen en förutsättning för att möjliggöra vägutbyggnader samt för utbyggnad av allmänt VA-system i Svinninge. Planområdets areal uppgår till ca 25 ha. Planområdet omfattar 67 bostadsfastigheter, samtliga i privat ägo. Efter arbetet med programmet för Svinninge 2005-12-19 har planområdet för Boda delats av och minskats. I den kvarvarande delen av detaljplanen föreslås ingen exploateringen av naturmark, förutom att möjlighet ges för avstyckning för ett antal tomter. Detaljplanen har varit på utställning och står nu inför antagande.

Syfte och omfattning

Ekologigruppens uppdrag syftar till att analysera detaljplanen Boda utifrån befintligt underlag. Uppdragets mål är att besvara ett antal frågor som har kommit upp i en återremiss av detaljplanen. Bland annat hur exploaterings konsekvenser och avsaknaden av en fördjupad MKB påverkar möjligheterna att;

- följa EU:s art- och habitatsdirektiv
- främja nationella miljömål (myllrande våtmarker och ett rikt växt- och djurliv bl.a.)
- följa miljöbalken



Figur 1. Gällande detaljplan (gråstreckad linje), förslag till detaljplanen Boda (röd streckad linje) i förhållande till det område, svart blå, som bedömdes i den översiktliga MKB:n. I gult och orange syns värdefulla skogsmiljöer i anslutning till detaljplaneområdet.

EU:s art- och habitatdirektiv

Inom området som utgör detaljplanen Boda finns inga kända naturvärden. Området gränsar till värdefull skog i väst och i norr, samt ett värdefullt våtmarksområde, Karsvretaträsk, i norr. Inom eller i direkt anslutning till planområdet finns inga registrerade arter som är upptagna i artskyddsförordningen eller EU:s art- och habitatdirektiv.

En groddjurinventering (Calluna 2012) är gjord i området kring Karsvretaträsk i stort, inte specifikt för Boda. I den pekades inte detaljplaneområdet Boda ut som värdefull livsmiljö för groddjur. Vidare skriver de att Karsvretaträsk troligtvis inte har fungerande lekvattnen för större vattensalamander idag eftersom våtmarken är igenväx med vass idag.

Planområdet är idag ianspråktaget av bostadshus och inrymmer totalt 67 fastigheter. Med föreslagen detaljplan möjliggörs avstyckning av ytterligare 26 bostadsfastigheter samt justering av befintliga vägar. Konsekvenserna för eventuell förekomst av groddjur av detaljplanen bedöms som små till obetydliga, eftersom detaljplaneområdet idag är ianspråktaget och inte bedöms som en värdefull livsmiljö. Med hänsyn till detta bedöms detaljplanen och avsaknad av MKB inte påverka möjligheterna till att följa EU:s art och habitatdirektiv.

Positivt är att området kommer att anslutas till kommunalt vatten och avlopp. Påverkan av näringsämnen och hälsofarliga ämnen på yt- och grundvatten i Svinninge kommer att minska i jämförelse med de enskilda anläggningarna som finns där idag. Detta är ett led i Österåkers VA-strategi. Denna påverkan skulle även vara positiv på eventuell groddjurförekomst då groddjur är känsliga för föroreningar.

Miljömålen

Nedan listas de nationella miljö kvalitetsmål som bedömts relevanta för planen. Sammanfattningsvis kan sägas att planen främjar nationella miljömål. Avsaknad av MKB bedöms inte påverka möjligheterna att följa nationella miljömål.

- **Ingen övergödning.** Planen bedöms verka i miljömålets riktning eftersom området kommer att anslutas till kommunalt vatten och avlopp. Utsläpp av näringsämnen kommer att minska. Denna positiva påverkan är större i jämförelse med de ökade utsläppen som kommer från ökad trafikmängd.
- **Hav i balans samt levande kust och skärgård.** Planen bedöms verka i miljömålets riktning eftersom området kommer att anslutas till kommunalt vatten och avlopp. Utsläpp av näringsämnen kommer att minska. Denna positiva påverkan är större i jämförelse med de ökade utsläppen som kommer från ökad trafikmängd.
- **Myllrande våtmarker.** Planen bedöms verka i miljömålets riktning eftersom området kommer att anslutas till kommunalt vatten och avlopp. Utsläpp av näringsämnen kommer att minska. Denna positiva påverkan är större i jämförelse med de ökade utsläppen som kommer från ökad trafikmängd.
- **Ett rikt växt- och djurliv.** Troligtvis kommer planen inte att påverka miljömålet. En viss risk finns dock då avstyckning sker och en nyetablering sker på en gammal tomtmark med värdefull natur. Risken får betraktas som låg, eftersom det inte finns några kända naturvärden inom detaljplanen.

Miljöbalken

Bestämmelserna i miljöbalk syftar till att främja en hållbar utveckling som innebär att nuvarande och kommande generationer tillförsäkras en hälsosam och god miljö.

Miljöbalken skall tillämpas så att:

- människors hälsa och miljön skyddas mot skador och olägenheter oavsett om dessa orsakas av föroreningar eller annan påverkan,
- värdefulla natur- och kulturmiljöer skyddas och vårdas,
- den biologiska mångfalden bevaras,
- mark, vatten och fysisk miljö i övrigt används så att en från ekologisk, social, kulturell och samhällsekonomisk synpunkt långsiktigt god markhushållning tryggas, och
- återanvändning och återvinning liksom annan hushållning med material, råvaror och energi främjas så att ett kretslopp uppnås.

MKB-processen

Om det vid behovsbedömningen framkommer att detaljplanen kan innebära betydande miljöpåverkan ska en miljöbedömning genomföras och en MKB upprättas. För detaljplan Boda, som upprättats i enlighet med ÄPBL, har behovsbedömningen lett fram till att detaljplanen inte bedöms medföra betydande miljöpåverkan. Denna bedömning kvarstår även efter planens samråd och utställning. Detta främst beroende på att:

- Planen kommer inte att orsaka risk för skador och olägenheter för människa och miljö
- Området är redan ianspråktaget av bostadsbebyggelse och planen kan därför sägas vara god hushållning med mark,
- Anslutning till det kommunala Va-systemet kommer få positiva effekter för näringsämneskretslopp. En tätare bebyggelse bör öppna upp för mer effektiva energilösningar.
- Risken bedöms som låg att en eventuell tillkommande bebyggelse kommer att påverka skyddsvärd natur

Osäkerhet i bedömningen

Ekologigruppens bedömning bygger enbart på befintliga underlag som finns tillgängliga för området. Området har inte fältbesöks med avseende på att identifiera värdefull natur och arter som står listade i artskyddsförordningen.

Referenser

Tryckta källor

Svinninge planprogram 2005-12-19

MKB Svinninge planprogram 2005-12-19

Calluna 2012. Groddjursinventering kring Karsvreta träsk 2012-05-23

Antagandehandling för detaljplan Boda 2015-10-06

Digitala källor

Skyddsvärd skog - Skogens pärlor (www.skogsstyrelsen.se)

Rödlistade och artskyddsförordningsarter – Artportalen och obsdatabasen (www.artdatabanken.se)

Värdefull gräsmark – TUVAs databasen (www.jordbruksverket.se)

Lagstiftning

Miljöbalken (1998:808)