

## Sammanträdesprotokoll för Tekniska Nämnden

Tid Tisdagen den 8 juni kl. 18.00 – 20.15

Plats Alceahuset, KF-salen, plan 4, Hackstavägen 22

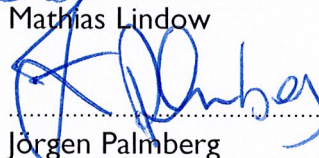
Närvarande Enligt bifogad närvarolista

Utses att justera Mathias Lindow samt Jörgen Palmberg

Ärenden §§ 3:1 – 3:20

Sekreterare   
Robert Blomdahl

Ordf.   
Mathias Lindow

Justerande   
Jörgen Palmberg

---

Justering tillkännagiven genom anslag Anslagsbevis  
2021-06-16 – 2021-07-07

Organ Tekniska nämnden

Sammanträdesdatum 2021-06-08

Förvaringsplats för protokollet Samhällsbyggnadsförvaltningen, Alceahuset plan 3, Hackstavägen 22

Underskrift



Parti	Ledamöter	Närvarande	Ej tjänstgörande §§	Ersättare §§
L	Mathias Lindow	X		
M	Hampe Klein	X		
S	Jörgen Palmberg	X		
M	Gunnar Hallberg	X		
M	Andreas Adolfsson	X*		
C	Lars-Göran Rutgersson	X*		
RP	Hans Hellberg	X		
MP	Björn Schulte-Herbruggen	X*		
	<b>Ersättare</b>			
M	Fredrik Rosengren	-		
M	Stig Himberg	-		
L	Richard Sundberg	X*		
KD	Tommy Bernevång-Forsberg	X		
S	Karen Holm	X		
SD	Anders Borelid	X*		
V	Sergio Lagunas	-		
	<b>Övriga närvarande</b>	<b>Funktion</b>		
	Per-Olof Kroon*	Bitr. Samhällsbyggnadschef		
	Anna Anderman	Infrastruktur- och anläggningschef		
	Daniel Jäderland*	Trafikchef		
	Christer Armstrand*	Controller		
	Robert Blomdahl	Nämndsekreterare		
	<b>* Närvaro via Teamslänk</b>			

§ 3:1

**Upprop**

Närvaro vid sammanträdet noteras efter upprop.

§ 3:2

**Utseende av justerare och tid för justering**

Till att justera protokollet utses Mathias Lindow samt Jörgen Palmberg  
Protokollet ska om möjligt justeras tisdag den 15 juni.

§ 3:3

**Godkännande av dagordning**

Dagordningen godkänns efter tillägg av punkten övriga frågor.

§ 3:4

## Revidering av Tekniska nämndens arkivbeskrivning och dokumenthanteringsplan

### Sammanfattning

Enligt offentlighets- och sekretesslagen (kap.4 § 2) och Österåkers kommuns arkivreglemente (ÖFS 2019:1), ska varje myndighet upprätta en arkivbeskrivning och en dokumenthanteringsplan.

Arkivbeskrivningen ger en överblick av hanteringen av allmänna handlingar och hur myndigheten är organiserad. Dokumenthanteringsplanen innehåller myndighetens gallringsbeslut samt uppgifter om hur handlingar ska hanteras.

Tekniska nämndens nu gällande arkivbeskrivning och dokumenthanteringsplan är fastställda 2019 och behöver revideras för att anpassas till den aktuella verksamheten och aktuell organisation inom Tekniska nämnden.

### Beslut

Tekniska nämnden beslutar;

1. Arkivbeskrivning och dokumenthanteringsplan godkänns.
2. Arkivbeskrivning och dokumenthanteringsplan beslutas gälla retroaktivt från och med 2021-01-01.

### Bakgrund

Arkivbeskrivningen ger en överblick över hanteringen av Tekniska nämndens handlingar och hur myndigheten är organiserad. Dokumenthanteringsplanen speglar den aktuella verksamheten och där finns anvisningar för, hur handlingar som inkommer eller upprättats av myndigheten ska hanteras och om dom ska bevaras eller gallras och vart dom förvaras.

Dessa styrdokument speglar den aktuella verksamheten och i takt med att verksamheten förändras, ska dom revideras.

Dokumenthanteringsplanen är ett levande dokument som behöver uppdateras kontinuerligt, och ska uppdateras årligen.

En uppdaterad dokumenthanteringsplan behövs för att kunna styra informationsflödet på ett effektivt sätt.

Den ska vara ett dagligt stöd för medarbetarna och bidra till skapande av enhetliga och kvalitativa rutiner för myndigheten.

### Nämndens slutsatser

En reviderad arkivbeskrivning och dokumenthanteringsplan ska upprättats för Tekniska nämnden. Det bedöms att det finns ett behov av, att dokumenthanteringsplanen ska gälla från och med 2021-01-01.

### Bilagor

1. Tekniska nämndens arkivbeskrivning, 2021-05-25.
2. Tekniska nämndens dokumenthanteringsplan, 2021-05-25.

## Arkivbeskrivning

### Tekniska nämnden

Datum 2021- 05-25  
antagen 2021- -  
Dnr TN 2020/ 0153

## Arkivbeskrivning för Tekniska nämnden

Arkivbeskrivning är upprättad enligt 6 § arkivlagen (SFS 1990:782) och Österåkers Reglemente för hantering av arkiv (ÖFS 2019:1). Arkivbeskrivningen ger en samlad bild över Tekniska nämndens (TN) arkiv och arkivbildning.

### Verksamhet

Kommunfullmäktige beslutade 2018-11-19, KF § 8:4, om att anta en ny politisk organisation för mandatperioden 2019-2022, som innebar bland annat inrättande av en Teknisk nämnd med start från den första januari 2019. Tekniska nämnden övertog delar av verksamheter som tidigare tillhört Byggnadsnämnden och Kommunstyrelsen samt Roslagsvatten.

Tekniska nämnden lyder under Kommunfullmäktige, som beslutar hur nämndernas organisation ska se ut, vilket ansvar respektive nämnd ska tilldelas samt vilka förtroendevalda som ska tjänstgöra i respektive nämnd. Nämndernas ansvar och verksamhet beskrivs närmare i så kallade reglementen.

Tekniska nämnden fullgör kommunens uppgifter i frågor rörande allmän platsmark och byggnader, gator och vägar, parker, lekplatser och naturreservat, skog, samt parkering, hamnar, färjetrafik, industrispår, kart- och måttjänster och samhällsbetalda resor. Tekniska nämndens övriga verksamhetsområden framgår av Reglemente för Tekniska nämnden, fastställd av Kommunfullmäktige den 10 december 2018, KF § 9:7, reviderad den 20 april 2019, KF § 4:1. Komplettering av reglementet, beslutades av Kommunfullmäktige den 20 april 2020, § 2:5, innebärande av ny paragraf (§ 18) om Deltagande på distans. Revidering av Tekniska nämndens och Kommunstyrelsens reglemente fastställd den 7 december 2020, KF § 8:10.

Tekniska nämnden består av 8 ordinarie ledamöter och 7 ersättare. Ordförande är Mathias Lindow (L), 1:e vice ordförande är Hampe Klein (M) och 2:e vice ordförande är Jörgen Palmberg (S).

### Organisation

Delar av Samhällsbyggnadsförvaltningen (SBF) arbetar på uppdrag av Tekniska nämnden. Samhällsbyggnadsförvaltningen inom Tekniska nämnden i dess nuvarande form består av Infrastruktur- och anläggningsavdelningen och Kart- och mätenheten som ingår i Samhällsbyggnadsförvaltningens Verksamhetsstöd. Delar av ovanstående avdelningars och enheters verksamhetsområden lyder även under Kommunstyrelsens verksamhetsområde.



### **Infrastruktur- och anläggningsavdelningen**

Består av enheterna gata och parkering, park och landskap, projekt och anläggning samt trafik, där även samhällsbetalda resor ingår från den 1 januari 2021.

Avdelningen arbetar med övergripande trafikplanering, trafiksäkerhet, parkering, lokala trafikföreskrifter, trafikanordningsplaner, förstudier, investering och skötsel av gator och parker samt genomförande och beslut om mindre uppdrag. Avdelningen är väghållningsmyndighet och ansvarar för drift- och underhåll av allmän plats, beslutar om tillfälliga markupplåtelse och markavtalsfrågor. Förvaltning av kultur- idrott- och friluftsanläggningar från 2021-01-01.

2020-10-01 övergick Österåkers kommuns verksamhet för Åkersberga helikopterflygplats till en privat aktör; Arlanda helikopter AB. Inga handlingar överfördes.

2021-01-01 övergick Samhällsbetalda resors verksamhet från verksamhetsstödsavdelningen till Infrastruktur- och anläggningsavdelningens enhet Trafik. Inga handlingar överfördes.

2021-01-01 övergick verksamheten för förvaltning av kultur- idrott- och friluftsanläggningar från Produktionsförvaltningens enhet Sport- och friluft, till Samhällsbyggnadsförvaltningens enhet Infrastruktur- och anläggningsavdelning. Oklart i nuläget om vilka handlingar som kommer att överföras, mer information om detta tas med i nästa uppdatering av Tekniska nämndens arkivbeskrivning.

---

### **Verksamhetsstödsavdelningen**

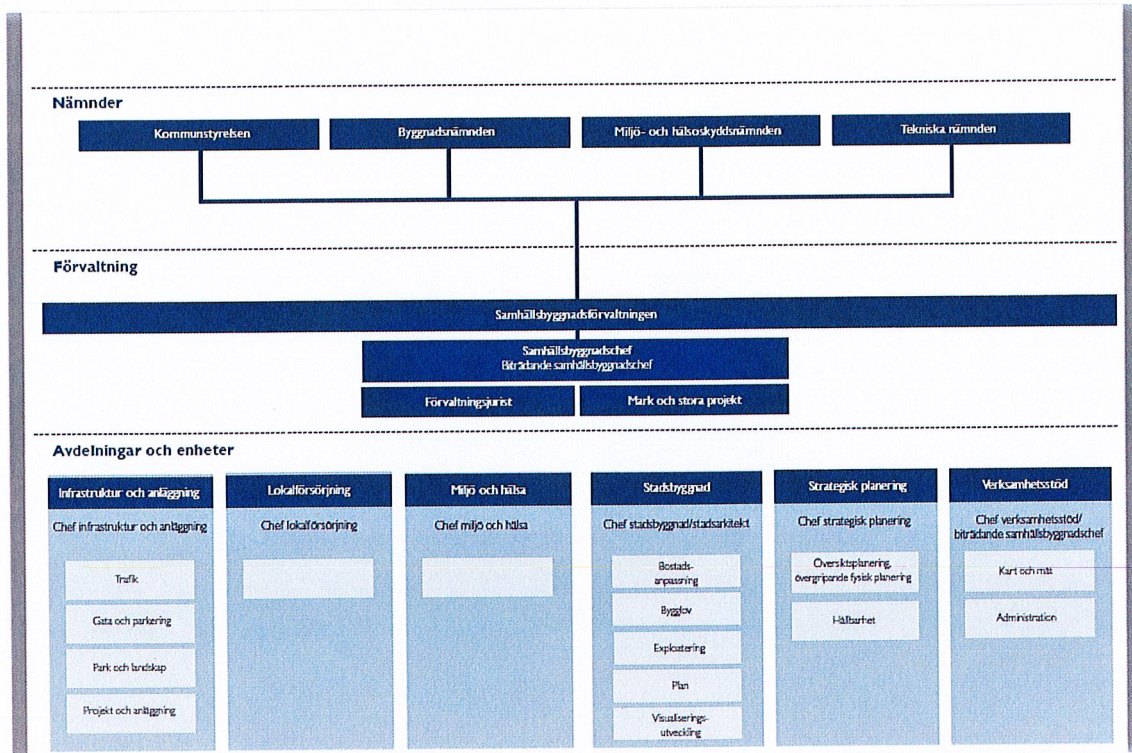
#### **Kart- och mätenheten**

Samhällsbyggnadsförvaltningens kart- och mätenhet ansvarar för kommunens försörjning av kartor och geografiska databaser. Kart- och mätenheten ansvarar också för utveckling och samordning inom området geografiska informationssystem (GIS), nyproduktion och förvaltning/ajourhållning av kommunens kartor och stornät, olika mätningstjänster.

2019-11-11 övergick Samhällsbetalda resors verksamhet till Samhällsbyggnadsförvaltningens verksamhetsstödsavdelning.



## Samhällsbyggnadsförvaltningens organisation



## Historiska förändringar i organisationen

Kommunfullmäktige beslutade den 8 november 2010, § 148 om ny nämndstruktur. Den 1 januari 2011 bildades Samhällsbyggnadsnämnden som ersatte Miljö- och hälsoskyddsnämnden, Byggnadsnämnden (tillika trafiknämnd) och delar av Kommunstyrelsens verksamhet. I samband med detta fördes handlingar över från de ovan nämnda nämnderna till Samhällsbyggnadsnämnden.

Jämte den då nyinrättade samhällsbyggnadsnämnden skapades en Jävsnämnd (2011-01-01 till 2011-12-31) för hantering av vissa frågor.

Kommunfullmäktige fattade den 24 oktober 2011, § 145 beslut om ändring i nämndsorganisationen. Samhällsbyggnadsnämnden upphörde per den 31 december 2011 och handlingarna fördes över till Miljö- och hälsoskyddsnämnden, Byggnadsnämnden respektive Kommunstyrelsen.

Kommunfullmäktige beslutade 2018-11-19, KF § 8:4, om att anta en ny politisk organisation för mandatperioden 2019-2022, som innebar bland annat inrättande av en Teknisk nämnd med





start från den första januari 2019. Tekniska nämnden övertog delar av verksamheter som tidigare hade tillhört Byggnadsnämnden och Kommunstyrelsen samt Roslagsvatten.

2019-11-11 bildade Samhällsbyggnadsförvaltningen en ny organisation, se ovanstående organisationsschema.

Bildande av Stadsbyggnadsavdelningen beslutades av Samhällsbyggnadschefen och den arbetar mot Kommunstyrelsen och Byggnadsnämnden med tillhörande enheter Exploateringsenheten, Planenheten, Bostadsanpassning, Visualiseringsutveckling och Bygglovenheten. Strategiska planeringsenheten gjordes om till Strategiska planeringsavdelningen. Lokalförsörjningsenheten gjordes om till Lokalförsörjningsavdelningen.

De delar av Samhällsbyggnadsförvaltningen (SBF) som arbetar på uppdrag av Tekniska nämnden ombildades enligt följande; Trafikenheten gjordes om till Infrastruktur- och anläggningsavdelningen, där Trafikenheten och övriga verksamhetsområden ingår som underliggande enheter. Kart- och mätenheten underställdes den nybildade Verksamhetsstödsavdelningen och Samhällsbetalda resors verksamhet övergick från Kart-och mätenheten och underställdes den nybildade Verksamhetsstödsavdelningen.

Tekniska nämnden tidigare beställansvar gentemot Österåkerkvarnen på VA- och avfallsområden, har övergått till Kommunstyrelsen, fastställd av Kommunfullmäktige 2020-12-07, KF § 8:10.

## Verksamhetssystem

System	Ändamål	Enhet	Togs i bruk
Public 360	Diarieföring	Infrastruktur- och anläggningsavdelningen. Strategiska planeringsavdelningen. Kart- och mätenheten.	2011
BaTMan	Webbaserad tjänst. Drift och förvaltningssystem av broar, tunnlar och byggnadsverk.	Infrastruktur- och anläggningsavdelningen	2015
Byggnet Access	Webbaserad tjänst. Projektportal för lagring av olika dokument och delning av ritningsrelaterad information i projekt till externa deltagare	Alla avdelningar och enheter på Samhällsbyggnadsförvaltningen	2015



Infracontrol	Webbaserad tjänst. För hantering och dokumentation - felanmälningsystem	Infrastruktur- och anläggningsavdelningen	2014
Ledningskollen.se	Webbaserad tjänst. Hantering av inkommande förfrågningar vid anmälan om anläggningstekniska åtgärder där Österåkers kommun är ledningsägare	Infrastruktur- och anläggningsavdelningen	2013
Mirakel	Dokumentation av kommunens belysningsnät	Infrastruktur- och anläggningsavdelningen	2013
Optiplan	Skolskjutsmodul	Infrastruktur- och anläggningsavdelningen/ Trafikenheten från 2021-01-01. Innan dess Kart- och mätenheten.	2019
Rosy	Program för hantering och dokumentation av underhållsplan för kommunala vägnätet	Infrastruktur- och anläggningsavdelningen	2014
Rosy webb	Webbaserad tjänst för hantering av gräv tillstånd och trafikordningsplaner	Infrastruktur- och anläggningsavdelningen	2016
TopoCad	Mät- och kartverktyg	Kart- och mätenheten	2019
Esri ArcGIS	GIS- och kartverktyg	Kart- och mätenheten	2019
Geosecma	Kartverktyg	Kart- och mätenheten	2019
ESPA	Karterings- och karthanteringsprogram	Kart- och mätenheten	2019



UEDB	Webbaserad tjänst för skolskjuts (SL-kort), ungdoms och elevdatabas	Infrastruktur- och anläggningsavdelningen/ Trafikenheten från 2021-01-01. Innan dess Kart- och mätenheten.	2019
Procapita	Tittfunktion	Infrastruktur- och anläggningsavdelningen/ Trafikenheten från 2021-01-01. Innan dess Kart- och mätenheten.	2019
Extens	Elevregister	Infrastruktur- och anläggningsavdelningen/ Trafikenheten från 2021-01-01. Innan dess Kart- och mätenheten.	2019

### Viktigare handlingstyper

- Protokoll, kallelser, anslagsbevis (publiceras på [www.osteraker.se](http://www.osteraker.se)).
- Årsredovisning
- Diarieförda handlingar

### Sökingångar i arkivet

- Diarier
- Arkivbeskrivning
- Dokumenthanteringsplan

### Gallringsbeslut

Allmänna handlingar bevaras och gallras (d.v.s. förstörs) i enlighet med Tekniska nämndens dokumenthanteringsplan.

Kommunen har antagit gemensamma gallringsföreskrifter för allmänna handlingar av tillfällig eller ringa betydelse KS § 67/2010 (ÖFS 2010:2).

### Sekretess

Det finns allmänna handlingar som allmänheten inte får ta del av helt eller delvis eftersom de innehåller uppgifter, där sekretess kan förekomma. Huvudregeln är dock att allmänna handlingar är offentliga. Tekniska nämndens allmänna handlingar är till den största delen offentliga och finns tillgängliga för allmänheten enligt tryckfrihetsförordningen, TF (1949:105) och offentlighets- och sekretesslagen, OSL (2009:400).



Handlingstyper där sekretess kan förekomma är exempelvis:

- Vid upphandling, sekretess enligt OSL 19:3.
- Personalhandlingar OSL 39:1-3. Framförallt handlingar som rör den enskildes hälsotillstånd och personliga förhållanden. För handlingar som tillkommit vid eller inhämtats för fackliga förhandlingar eller stridsåtgärder gäller sekretess enligt OSL 19:6-8.
- Parkeringstillstånd för rörelsehindrad OSL 26:1
- Samhällsbetalda resor OSL 26:1, 23:2
- Polisrapporter, inkomna polisanmälningar med personliga uppgifter/information OSL 18:1

### Arkivansvar

Förvaltningsjurist Robert Blomdahl har det övergripande ansvaret för Tekniska nämndens arkiv inom Samhällsbyggnadsförvaltningen (arkivansvarig). Varje enhet har en eller flera arkivhandläggare, som utses av arkivansvarig. Funktion som arkivhandläggare inom Samhällsbyggnadsförvaltningens del inom Tekniska nämnden:

- Infrastruktur- och anläggningsavdelningen – Registrator, Kristin Jonsson och registrator Anette Lökvist.
- Kart- och mätenheten – Administratör/registrator, Carina Eklund.



Dokumenthanteringsplan - Tekniska nämnden (fastställt TN 2021-xx-xx, § xx/2021)

Avdelning	Enhet	Verksamhet	Handlingstypens namn	Registrering/sortering	Förvaring	Bevaring/gallring	Sekretess	Anmärkning	Leverans till kommunarkivet	Format vid slutarkivering
<b>Nämndadministration och Allmän förvaltningsadministration</b>										
Samtliga avdelningar (under TN), Samhällsbyggnadsförvaltningen	Samtliga enheter (under TN), Samhällsbyggnadsförvaltningen	Nämndsadministration	Anslagsbevis, analoga anslagstavlan	Kronologisk	Pärm i närarkiv	Gallras efter 15 år	Nej	Tillkännagivandet antecknas på protokollet	Nej	
Samtliga avdelningar (under TN), Samhällsbyggnadsförvaltningen	Samtliga enheter (under TN), Samhällsbyggnadsförvaltningen	Nämndsadministration	Anslagsbevis, digitala anslagstavlan	Kronologisk	<a href="http://www.osteraker.se">www.osteraker.se</a>	Gallras vid inaktualitet	Nej	Datum för avpublicering läggs in i samband med publicering. <a href="http://www.osteraker.se">www.osteraker.se</a> / Politik & påverkan / Kommunens anslagstavla	Nej	
Samtliga avdelningar (under TN), Samhällsbyggnadsförvaltningen	Samtliga enheter (under TN), Samhällsbyggnadsförvaltningen	Nämndsadministration	Arvodestistor, reseräkningar, original				Nej	Överlämnas till personalenheten (löner)	Nej	
Samtliga avdelningar (under TN), Samhällsbyggnadsförvaltningen	Samtliga enheter (under TN), Samhällsbyggnadsförvaltningen	Nämndsadministration	Delegationsbeslut	Registreras	Public 360 och akt i närarkiv	Bevaras	Kan förekomma	Sekretessparagraf beror på ärendet. Diariet förs i aktuellt ärende. Delges Tekniska nämnden	Efter 5 år	Papper

Dokumenthanteringsplan - Tekniska nämnden (fastställd TN 2021-xx-xx, § xx/2021)

Avdelning	Enhet	Verksamhet	Handlingstypens namn	Registrering/sortering	Förvaring	Bevaring/gallring	Sekretess	Anmärkning	Leverans till kommunarkivet	Format vid slutarkivering
Samtliga avdelningar (under TN), Samhällsbyggnadsförvaltningen	Samtliga enheter (under TN), Samhällsbyggnadsförvaltningen	Nämndsadministration	Förteckningar över anmälan om delegationsbeslut	Registreras	Public 360 och akt i närarkiv	Bevaras	Nej	Protokollsutdrag diarieförs i årsakt	Efter 5 år	Papper
Samtliga avdelningar (under TN), Samhällsbyggnadsförvaltningen	Samtliga enheter (under TN), Samhällsbyggnadsförvaltningen	Nämndsadministration	Kallelse med ärendehandlingar samt protokoll	Per sammanträde	Digitalt i Netpublisher	Gallras efter 5 år	Nej	NetPublisher är ett stöd för digital distribution av handlingar Kallelse (ärendelistan) publiceras även på Österåkers webbplats.	Nej	
Samtliga avdelningar (under TN), Samhällsbyggnadsförvaltningen	Samtliga enheter (under TN), Samhällsbyggnadsförvaltningen	Nämndsadministration	Kallelse, original	Kronologiskt per sammanträde	Pärm i närarkiv	Bevaras	Nej		Efter 5 år	Papper
Samtliga avdelningar (under TN), Samhällsbyggnadsförvaltningen	Samtliga enheter (under TN), Samhällsbyggnadsförvaltningen	Nämndsadministration	Protokoll, original	Kronologiskt per sammanträde och paragraf-nummerordning	Pärm i närarkiv	Bevaras	Nej		Efter 5 år	Papper

Dokumenthanteringsplan - Tekniska nämnden (fastställd TN 2021-xx-xx, § xx/2021)

Avdelning	Enhet	Verksamhet	Handlingstypens namn	Registrering/sortering	Förvaring	Bevaring/gallring	Sekretess	Anmärkning	Leverans till kommunarkivet	Format vid slutarkivering
Samtliga avdelningar (under TN), Samhällsbyggnadsförvaltningen	Samtliga enheter (under TN), Samhällsbyggnadsförvaltningen	Nämndsadministration	Protokollsanteckningar, skriftliga reservationer etc, inlämnade i samband med sammanträden	Per sammanträde	Ingår i Protokoll Tekniska nämnden. Pärm i närarkiv	Se anmärkning	Nej	Om handlingstypen utgör en bilaga till protokollet, bevaras handlingen i protokollet. Om anteckningen förs över till protokollet gallras ursprungshandlingen efter att protokollet vunnit laga kraft	Efter 5 år	Papper
Samtliga avdelningar (under TN), Samhällsbyggnadsförvaltningen	Samtliga enheter (under TN), Samhällsbyggnadsförvaltningen	Nämndsadministration	Register/innehållsförteckning till protokoll	Per sammanträde	Ingår i Protokoll Tekniska nämnden. Pärm i närarkiv	Bevaras	Nej	Vid arkivering placeras registret främst i varje års protokollsvolym	Efter 5 år	Papper
Samtliga avdelningar (under TN), Samhällsbyggnadsförvaltningen	Samtliga enheter (under TN), Samhällsbyggnadsförvaltningen	Nämndsadministration	Register över förtroendevalda		Troman			Kontaktuppgifter till förtroendevalda hanteras i förtroendemanna-systemet Troman som administreras av kommunkansliet		

**Dokumenthanteringsplan - Tekniska nämnden (fastställd TN 2021-xx-xx, § xx/2021)**

Avdelning	Enhet	Verksamhet	Handlingstypens namn	Registrering/sortering	Förvaring	Bevaring/gallring	Sekretess	Anmärkning	Leverans till kommunarkivet	Format vid slutarkivering
Samtliga avdelningar (under TN), Samhällsbyggnadsförvaltningen	Samtliga enheter (under TN), Samhällsbyggnadsförvaltningen	Allmän förvaltningsadministration	Ansökan och beslut om statlig medfinansiering	Registreras	Public 360 och akt i närarkiv	Bevaras	Nej		Efter 5 år	Papper
Samtliga avdelningar (under TN), Samhällsbyggnadsförvaltningen	Samtliga enheter (under TN), Samhällsbyggnadsförvaltningen	Allmän förvaltningsadministration	Avtal och kontrakt inklusive bilagor - upprättade	Registreras	Public 360 och akt i närarkiv	Bevaras	Nej	Gäller alla slags upprättade avtal förutom avtal vid upphandling eller avrop från RAM-avtal	Efter 5 år	Papper
Samtliga avdelningar (under TN), Samhällsbyggnadsförvaltningen	Samtliga enheter (under TN), Samhällsbyggnadsförvaltningen	Allmän förvaltningsadministration	Arkivbeskrivning	Registreras	Public 360 och akt i närarkiv	Bevaras	Nej	Upprättas enligt arkivlagen 6 § (SFS 1990:782) och offentlighets- och sekretesslagen kap 4 § 2, samt Österåkers kommuns arkivreglemente (ÖFS 2019:1) "Reglemente för hantering av arkiv i Österåkers kommun"	Efter 5 år	Papper
Samtliga avdelningar (under TN), Samhällsbyggnadsförvaltningen	Samtliga enheter (under TN), Samhällsbyggnadsförvaltningen	Allmän förvaltningsadministration	Broschyrer, trycksaker och affischer av betydelse – egna verksamheter	Registreras	Public 360 och akt i närarkiv	Bevaras	Nej	1 exemplar av egna upprättade bevaras som underlag digitalt och i akten	Efter 5 år	Papper



**Dokumenthanteringsplan - Tekniska nämnden (fastställd TN 2021-xx-xx, § xx/2021)**

Avdelning	Enhet	Verksamhet	Handlingstypens namn	Registrering/sortering	Förvaring	Bevaring/gallring	Sekretess	Anmärkning	Leverans till kommunarkivet	Format vid slutarkivering
Samtliga avdelningar (under TN), Samhällsbyggnadsförvaltningen	Samtliga enheter (under TN), Samhällsbyggnadsförvaltningen	Allmän förvaltningsadministration	Budgetförslag, komplettering av budgetförslag samt revideringar	Registreras	Public 360 och akt i närarkiv	Bevaras	Nej		Efter 5 år	Papper
Samtliga avdelningar (under TN), Samhällsbyggnadsförvaltningen	Samtliga enheter (under TN), Samhällsbyggnadsförvaltningen	Allmän förvaltningsadministration	Diarieförda handlingar, dvs inkomna och utgående handlingar av betydelse (hit räknas också digitala meddelanden som text e-post, sms, MMS och inlägg i sociala medier)	Registreras	Public 360 och akt i närarkiv	Bevaras	Kan förekomma	Sekretessparagraf beror på ärendet	Efter 5 år	Papper
Samtliga avdelningar (under TN), Samhällsbyggnadsförvaltningen	Samtliga enheter (under TN), Samhällsbyggnadsförvaltningen	Allmän förvaltningsadministration	Diariéplan					Bevaras centralt på kansliet (KS). Tas ut på papper av systemförvaltare vid större förändringar		

**Dokumenthanteringsplan - Tekniska nämnden (fastställd TN 2021-xx-xx, § xx/2021)**

Avdelning	Enhet	Verksamhet	Handlingstypens namn	Registrering/sortering	Förvaring	Bevaring/gallring	Sekretess	Anmärkning	Leverans till kommunarkivet	Format vid slutarkivering
Samtliga avdelningar (under TN), Samhällsbyggnadsförvaltningen	Samtliga enheter (under TN), Samhällsbyggnadsförvaltningen	Allmän förvaltningsadministration	Diarium, digitalt medium			Se anmärkning	Nej	Det digitala mediet gallras vid inaktualitet, dock ej tidigare än att sökregister och ärendekort tagits ut på papper. Gallras i sin helhet när systemet tagits ur bruk, under förutsättning att uppgifterna är överförda till annat digitalt medium	Nej	
Samtliga avdelningar (under TN), Samhällsbyggnadsförvaltningen	Samtliga enheter (under TN), Samhällsbyggnadsförvaltningen	Allmän förvaltningsadministration	Dokumenthanteringsplan	Registreras	Public 360 och akt i närarkiv	Bevaras	Nej	Uppdateras en gång per år, i slutet av året	Efter 5 år	Papper
Samtliga avdelningar (under TN), Samhällsbyggnadsförvaltningen	Samtliga enheter (under TN), Samhällsbyggnadsförvaltningen	Allmän förvaltningsadministration	Fakturaunderlag, utgående	Kronologisk	Pärm i närarkiv eller digitalt (G:)	Gallras efter 5 år	Nej		Nej	

**Dokumenthanteringsplan - Tekniska nämnden (fastställd TN 2021-xx-xx, § xx/2021)**

Avdelning	Enhet	Verksamhet	Handlingstypens namn	Registrering/sortering	Förvaring	Bevaring/gallring	Sekretess	Anmärkning	Leverans till kommunarkivet	Format vid slutarkivering
Samtliga avdelningar (under TN), Samhällsbyggnadsförvaltningen	Samtliga enheter (under TN), Samhällsbyggnadsförvaltningen	Allmän förvaltningsadministration	Faktura, utgående - Bokföringsorder inkl. interndebitering	Kronologiskt	Pärm i närarkiv	Gallras efter 7 år	Nej	Enligt Lag (2018:597) om kommunal bokföring och redovisning som trädde i kraft 1 januari 2019 (gäller från räkenskapsår 2019)	Nej	
Samtliga avdelningar (under TN), Samhällsbyggnadsförvaltningen	Samtliga enheter (under TN), Samhällsbyggnadsförvaltningen	Allmän förvaltningsadministration	Fakturor, inkomna elektroniskt	Kronologisk	Unit4/Agresso	Gallras efter 7 år	Nej	Enligt Lag (2018:597) om kommunal bokföring och redovisning som trädde i kraft 1 januari 2019 (gäller från räkenskapsår 2019) Konteras och attesteras digitalt av beställaren och kanaliseras vidare till resp. enhetschef för betaltning.	Nej	
Samtliga avdelningar (under TN), Samhällsbyggnadsförvaltningen	Samtliga enheter (under TN), Samhällsbyggnadsförvaltningen	Allmän förvaltningsadministration	Flexidsrapporter	Alfabetisk	Digitalt (G:) hos respektive chef	Gallras efter 2 år	Nej		Nej	

**Dokumenthanteringsplan - Tekniska nämnden (fastställt TN 2021-xx-xx, § xx/2021)**

Avdelning	Enhet	Verksamhet	Handlingstypens namn	Registrering/sortering	Förvaring	Bevaring/gallring	Sekretess	Anmärkning	Leverans till kommunarkivet	Format vid slutarkivering
Samtliga avdelningar (under TN), Samhällsbyggnadsförvaltningen	Samtliga enheter (under TN), Samhällsbyggnadsförvaltningen	Allmän förvaltningsadministration	Fullmakter, postöppning	Alfabetiskt	Pärm i närarkiv	Gallras vid inaktualitet	Nej	Gallras när personal slutat sin anställning	Nej	
Samtliga avdelningar (under TN), Samhällsbyggnadsförvaltningen	Samtliga enheter (under TN), Samhällsbyggnadsförvaltningen	Allmän förvaltningsadministration	Följesedlar	Kronologisk	Pärm i närarkiv eller hos beställare	Se anmärkning	Nej	Gallras efter 1 år under förutsättning att fakturan är specificerad, annars ska följesedeln följa med fakturan som en bilaga i fakturahanterings-systemet Agresso	Nej	
Samtliga avdelningar (under TN), Samhällsbyggnadsförvaltningen	Samtliga enheter (under TN), Samhällsbyggnadsförvaltningen	Allmän förvaltningsadministration	Handlingar som inkommit för kännedom, t ex inkomna beslut, PM osv, från andra myndigheter.	Kronologisk	Digitalt i Outlook, mapp i Tekniska nämndens avdelningars funktionsbrevlådor	Gallras efter 2 år	Nej	Gallras under förutsättning att det inte föranlett någon åtgärd eller tillför ärende sakuppgift.	Nej	
Samtliga avdelningar (under TN), Samhällsbyggnadsförvaltningen	Samtliga enheter (under TN), Samhällsbyggnadsförvaltningen	Allmän förvaltningsadministration	Enkäter (upprättade) samt sammanställning av svar	Registreras	Public 360 och akt i närarkiv	Bevaras	Nej	Upprättad enkät	Efter 5 år	Papper

**Dokumenthanteringsplan - Tekniska nämnden (fastställt TN 2021-xx-xx, § xx/2021)**

Avdelning	Enhet	Verksamhet	Handlingstypens namn	Registrering/sortering	Förvaring	Bevaring/gallring	Sekretess	Anmärkning	Leverans till kommunarkivet	Format vid slutarkivering
Samtliga avdelningar (under TN), Samhällsbyggnadsförvaltningen	Samtliga enheter (under TN), Samhällsbyggnadsförvaltningen	Allmän förvaltningsadministration	Enkätsvar - inkomna	Kronologisk	Digitalt hos respektive enhet	Gallras efter 2 år	Nej	Förvaras digitalt på G: Inkomna pappershandlingar skannas och gallras omgående. Gallras under förutsättning att sammanställning gjorts och diarieförts i aktuellt ärende	Nej	
Samtliga avdelningar (under TN), Samhällsbyggnadsförvaltningen	Samtliga enheter (under TN), Samhällsbyggnadsförvaltningen	Allmän förvaltningsadministration	Förordnanden (tillfälliga), beslut	Registreras	Public 360 och akt i närarkiv	Bevaras	Nej	Ersättare förordnas vid frånvaro av ordinarie personal	Efter 5 år	Papper
Samtliga avdelningar (under TN), Samhällsbyggnadsförvaltningen	Samtliga enheter (under TN), Samhällsbyggnadsförvaltningen	Allmän förvaltningsadministration	Föreskrifter - Stockholms läns författningssamling - Länsstyrelsen			Gallras vid inaktualitet	Nej	Föreskrifter som gäller Österåkers kommun diarieförs vid behov	Nej	

**Dokumenthanteringsplan - Tekniska nämnden (fastställt TN 2021-xx-xx, § xx/2021)**

Avdelning	Enhet	Verksamhet	Handlingstypens namn	Registrering/sortering	Förvaring	Bevaring/gallring	Sekretess	Anmärkning	Leverans till kommunarkivet	Format vid slutarkivering
Samtliga avdelningar (under TN), Samhällsbyggnadsförvaltningen	Samtliga enheter (under TN), Samhällsbyggnadsförvaltningen	Allmän förvaltningsadministration	Infracontrol - Felanmälningar, synpunkter och svar	Kronologisk	Infracontrol	Se anmärkning	Nej	Webbaserad tjänst. För hantering och dokumentation - felanmälningssystem drift. Samtliga personuppgifter gallras vid in aktualitet, ärendet bevaras tills vidare. En bevarande- och gallringsutredning behöver göras	Nej	
Samtliga avdelningar (under TN), Samhällsbyggnadsförvaltningen	Samtliga enheter (under TN), Samhällsbyggnadsförvaltningen	Allmän förvaltningsadministration	Informationsbroschyrer (egna)	Registreras	Public 360 och akt i närarkiv	Bevaras	Nej		Efter 5 år	Papper
Samtliga avdelningar (under TN), Samhällsbyggnadsförvaltningen	Samtliga enheter (under TN), Samhällsbyggnadsförvaltningen	Allmän förvaltningsadministration	Inkomna remisser och beslut från externa myndigheter samt utgående remissvar från Österåkers kommun	Registreras	Public 360 och akt i närarkiv	Bevaras	Nej		Efter 5 år	Papper

**Dokumenthanteringsplan - Tekniska nämnden (fastställd TN 2021-xx-xx, § xx/2021)**

Avdelning	Enhet	Verksamhet	Handlingstypens namn	Registrering/sortering	Förvaring	Bevaring/gallring	Sekretess	Anmärkning	Leverans till kommunarkivet	Format vid slutarkivering
Samtliga avdelningar (under TN), Samhällsbyggnadsförvaltningen	Samtliga enheter (under TN), Samhällsbyggnadsförvaltningen	Allmän förvaltningsadministration	Inkommande och utgående handlingar av tillfällig eller rutinemässig karaktär (hit räknas också digitala meddelanden som t ex e-post)		Digitalt hos respektive enhet alt. Verksamhetssystem	Gallras vid inaktualitet	Nej	Se "Gallringsföreskrift för handlingar av tillfällig eller ringa betydelse" ÖFS 2010:2	Nej	
Samtliga avdelningar (under TN), Samhällsbyggnadsförvaltningen	Samtliga enheter (under TN), Samhällsbyggnadsförvaltningen	Allmän förvaltningsadministration	Inventarieförteckning	Kronologisk	Digitalt (G:) hos respektive avdelning	Gallras efter 10 år	Nej	Upprättats varje år på enheterna och levereras i samband med budget till kontrollerna	Nej	
Samtliga avdelningar (under TN), Samhällsbyggnadsförvaltningen	Samtliga enheter (under TN), Samhällsbyggnadsförvaltningen	Allmän förvaltningsadministration	Läkarintyg, kopia	Alfabetisk	Pärm eller digitalt (G:) hos enhetschef	Gallras vid inaktualitet	Ja, OSL 21:1 Kan förekomma OSL 39:1-2	Original till Försäkringskassan	Nej	
Samtliga avdelningar (under TN), Samhällsbyggnadsförvaltningen	Samtliga enheter (under TN), Samhällsbyggnadsförvaltningen	Allmän förvaltningsadministration	Minnesanteckningar från arbetsplatsträffar (APT)	Kronologisk	Digitalt (G:) hos respektive enhet	Gallras efter 2 år	Nej	Bevaras om de innehåller beslut eller unik information av direkt betydelse för verksamheten	Nej	

**Dokumenthanteringsplan - Tekniska nämnden (fastställd TN 2021-xx-xx, § xx/2021)**

Avdelning	Enhet	Verksamhet	Handlingstypens namn	Registrering/sortering	Förvaring	Bevaring/gallring	Sekretess	Anmärkning	Leverans till kommunarkivet	Format vid slutarkivering
Samtliga avdelningar (under TN), Samhällsbyggnadsförvaltningen	Samtliga enheter (under TN), Samhällsbyggnadsförvaltningen	Allmän förvaltningsadministration	Personuppgiftsbiträdesavtal, PUB-avtal	Registreras	Public 360 och akt i närarkiv	Bevaras	Nej	Österåkers kommun är personuppgiftsansvarig (PUA), avtal med företag (verksamhetssystem) som hanterar personuppgifter är personuppgiftsbiträde (PUB)	Efter 5 år	Papper
Samtliga avdelningar (under TN), Samhällsbyggnadsförvaltningen	Samtliga enheter (under TN), Samhällsbyggnadsförvaltningen	Allmän förvaltningsadministration	Personuppgiftsincident - dokumentation	Registreras	Public 360 och akt i närarkiv	Bevaras	Nej	Anmäles alltid till Österåkers kommuns dataskyddsbud.	Efter 5 år	Papper
Samtliga avdelningar (under TN), Samhällsbyggnadsförvaltningen	Samtliga enheter (under TN), Samhällsbyggnadsförvaltningen	Allmän förvaltningsadministration	Rekruteringsuppdrag (annons, lista på sökande och uppgift om vem som anställdes)	Registreras	ReachMee	Bevaras	Nej	Förvaras endast digitalt. Administreras av personalenheten (KS)	Nej	
Samtliga avdelningar (under TN), Samhällsbyggnadsförvaltningen	Samtliga enheter (under TN), Samhällsbyggnadsförvaltningen	Allmän förvaltningsadministration	Rekruteringsuppdrag (ansökningshandlingar, ej erhållen tjänst)	Registreras	ReachMee	Gallras efter 2 år	Nej	Förvaras endast digitalt. Administreras av personalenheten (KS)	Nej	
Samtliga avdelningar (under TN), Samhällsbyggnadsförvaltningen	Samtliga enheter (under TN), Samhällsbyggnadsförvaltningen	Allmän förvaltningsadministration	Registerförteckning över behandlingar av personuppgifter		Digitalt (G:) hos respektive avdelning	Gallras i takt med uppdateringar	Nej		Nej	



**Dokumenthanteringsplan - Tekniska nämnden (fastställt TN 2021-xx-xx, § xx/2021)**

Avdelning	Enhet	Verksamhet	Handlingstypens namn	Registrering/sortering	Förvaring	Bevaring/gallring	Sekretess	Anmärkning	Leverans till kommunarkivet	Format vid slutarkivering
Samtliga avdelningar (under TN), Samhällsbyggnadsförvaltningen	Samtliga enheter (under TN), Samhällsbyggnadsförvaltningen	Allmän förvaltningsadministration	Polisrapporter - anmälningar om skadegörelse på kommunala anläggningar	Registreras	Public 360 och akt i närarkiv	Bevaras	OSL 18:1 kan förekomma	Årsakt	Efter 5 år	Papper
Samtliga avdelningar (under TN), Samhällsbyggnadsförvaltningen	Samtliga enheter (under TN), Samhällsbyggnadsförvaltningen	Allmän förvaltningsadministration	Rapporter - från Storstockholms brandförsvår, räddningsregion Mitt	Kronologisk	Outlook mapp i avdelningens funktionsbrevlåda.	Gallras efter 2 år	Nej	Rapporterna inkommer varje dygn. Förvaras i TN outlookmapp för fristående handlingar	Nej	
Samtliga avdelningar (under TN), Samhällsbyggnadsförvaltningen	Samtliga enheter (under TN), Samhällsbyggnadsförvaltningen	Allmän förvaltningsadministration	Remisser - utgående, inkomna, samt kommunens yttrande	Registreras	Public 360 och akt i närarkiv	Bevaras	Nej		Efter 5 år	Papper
Samtliga avdelningar (under TN), Samhällsbyggnadsförvaltningen	Samtliga enheter (under TN), Samhällsbyggnadsförvaltningen	Allmän förvaltningsadministration	Skadeståndsanmälningar och beslut	Registreras	Public 360 och akt i närarkiv	Bevaras	Nej	Årsakt	Efter 5 år	Papper
Samtliga avdelningar (under TN), Samhällsbyggnadsförvaltningen	Samtliga enheter (under TN), Samhällsbyggnadsförvaltningen	Allmän förvaltningsadministration	Styrdokument	Registreras	Public 360 och akt i närarkiv	Bevaras	Nej	Tex policy, riktlinjer, tillämpningsanvisningar, delegationsordningar, plan, program, strategi	Efter 5 år	Papper

**Dokumenthanteringsplan - Tekniska nämnden (fastställd TN 2021-xx-xx, § xx/2021)**

Avdelning	Enhet	Verksamhet	Handlingstypens namn	Registrering/sortering	Förvaring	Bevaring/gallring	Sekretess	Anmärkning	Leverans till kommunarkivet	Format vid slutarkivering
Samtliga avdelningar (under TN), Samhällsbyggnadsförvaltningen	Samtliga enheter (under TN), Samhällsbyggnadsförvaltningen	Allmän förvaltningsadministration	Verksamhets-berättelse	Registreras	Public 360 och akt i närarkiv	Bevaras	Nej	Ingår även i Tekniska nämndens protokoll	Efter 5 år	Papper
Samtliga avdelningar (under TN), Samhällsbyggnadsförvaltningen	Samtliga enheter (under TN), Samhällsbyggnadsförvaltningen	Allmän förvaltningsadministration	Verksamhetsplan	Registreras	Public 360 och akt i närarkiv	Bevaras	Nej	Ingår även i Tekniska nämndens protokoll	Efter 5 år	Papper
Samtliga avdelningar (under TN), Samhällsbyggnadsförvaltningen	Samtliga enheter (under TN), Samhällsbyggnadsförvaltningen	Allmän förvaltningsadministration	Ärendekort, papper	Per ärende	Public 360 och akt i närarkiv	Bevaras	Kan förekomma	Sekretessparagraf beror på ärendet. Utskrift från diariet (Public 360) när respektive ärende har avslutats och läggs längst fram i akten. "MSRS-rapport" i public 360	Efter 5 år	Papper
Samtliga avdelningar (under TN), Samhällsbyggnadsförvaltningen	Samtliga enheter (under TN), Samhällsbyggnadsförvaltningen	Allmän förvaltningsadministration	Ärendelista diarium	Kronologisk	Pärm i närarkiv	Bevaras	Nej	Skrivs ut årsvis från Public 360. En lista i dnr-ordning och en lista i ärendeordning	Efter 5 år	Papper
<b>Verksamhetsföd</b>										
<b>Kart- och mätenheten</b>										

Dokumenthanteringsplan - Tekniska nämnden (fastställd TN 2021-xx-xx, § xx/2021)

Avdelning	Enhet	Verksamhet	Handlingstypens namn	Registrering/sortering	Förvaring	Bevaring/gallring	Sekretess	Anmärkning	Leverans till kommunarkivet	Format vid slutarkivering
Verksamhetsstödsavdelningen	Kart- och mätenheten		Beställningslistor av kartor och mätningssupdrag	Kronologisk ordning, årsvis	G: Digitalt hos kart- och mät	Gallras efter 10 år	Nej		Nej	
Verksamhetsstödsavdelningen	Kart- och mätenheten		Flygfoto	Årsvis	I närarkiv, externa hårddiskar i närarkiv	Bevaras	Nej	Det på papper och dia är äldre flygfoto. Fr.o.m. ca år 2004 endast digitalt på extern hårddisk	Efter överenskommelse	
Verksamhetsstödsavdelningen	Kart- och mätenheten		Förrättningskarta, kopia	Kronologisk ordning, årsvis, fastighetsbeteckning	Pärm på enheten och digitalt kartsystemet Geosecma	Gallras vid inaktualitet	Nej	Original hos Lantmäteriet. Sedan 2018 sparas inte kopia i pärm längre, finns digitalt via Arkivsök i kartan Geosecma.	Nej	
Verksamhetsstödsavdelningen	Kart- och mätenheten		Grundkarta, underlag	Plannamn	Digitalt	Gallras vid inaktualitet	Nej	Kartunderlag i detaljplanarbetet. Originalen bevaras i detaljplanen på papper och digitalt vid vunnna laga kraft hos planheten	Nej	
Verksamhetsstödsavdelningen	Kart- och mätenheten		Nybyggnadskarta och primärkarteutdrag samt lägeskontroller och utstakning	Fastighetsbeteckning	G: Digitalt hos kart- och mät	Gallras efter 10 år	Nej	Bevaras i Arkiva på bygglövenheten som situationsplan	Nej	

Dokumenthanteringsplan - Tekniska nämnden (fastställd TN 2021-xx-xx, § xx/2021)

Avdelning	Enhet	Verksamhet	Handlingstypens namn	Registrering/sortering	Förvaring	Bevaring/gallring	Sekretess	Anmärkning	Leverans till kommunarkivet	Format vid slutarkivering
Verksamhetsstödsavdelningen	Kart- och mätenheten		Mätningssupdrag	Fastighetsbeteckning	G: Digitalt hos kart- och mät	Gallras efter 10 år	Nej	När fastighetsägaren/konsult har begärt ett uppdrag	Nej	
Verksamhetsstödsavdelningen	Kart- och mätenheten		Primärkarta, digitalt kommuntäckande		GIS-server , se flyfoto. Större mängder kommer på hårddisk. Filer förekommer också som bevarar på enheten G:	Bevaras	Nej	Bevaras på enheten i digital form tills e-arkiv finns. Bevarande och gallringsutredning behöver utarbetas	Behöver utredas, ev en fil med förändringar årsvis	
Verksamhetsstödsavdelningen	Kart- och mätenheten		Punktskisser	Nummerordning	Pärm i närarkiv	Bevaras på enheten. Gallras endast när punkt raserats.	Nej	Förvaras i pärm hos kart- och mätenheten som bevaras tills vidare. Arbetsmaterial/underlag som måste finnas åtkomligt på enheten. Nya punktskisser levereras och bevaras digitalt. Bevarande- och gallringsutredning behöver utarbetas	Behöver utredas. Arbetsmaterial där enheten behöver ständig åtkomst.	

Dokumenthanteringsplan - Tekniska nämnden (fastställt TN 2021-xx-xx, § xx/2021)

Avdelning	Enhet	Verksamhet	Handlingstypens namn	Registrering/sortering	Förvaring	Bevaring/gallring	Sekretess	Anmärkning	Leverans till kommunarkivet	Format vid slutarkivering
Verksamhetsstödsavdelningen	Kart- och mätenheten		Stomnätsberäkningar	Kronologisk ordning, år, område	Pärm i närarkiv Digitalt på G:	Bevaras på enheten	Nej	Både nya och äldre. Fr.o.m. början av 2014 ett nytt höjdsystem RH2000. Enbart RH2000 digitalt. Arbete pågår med stomnätet, ej aktuellt med leverans. Äldre beräkningspärmar före 2014 kan levereras till arkivet	Efter överenskomme	Papper
Verksamhetsstödsavdelningen	Kart- och mätenheten		Ortofoto	Årsvi	GIS-server, extern hårddisk, Tekniska nämndens närarkiv	Bevaras tills vidare på enheten	Nej	Bevaras på enheten i digital form. Hårddisk förvaras i kassaskåp i närarkiv. Underlag där enheten behöver ständig åtkomst.	Nej	

Infrastruktur- och anläggningsavdelningen

Trafikenheten

Dokumenthanteringsplan - Tekniska nämnden (fastställt TN 2021-xx-xx, § xx/2021)

Avdelning	Enhet	Verksamhet	Handlingstypens namn	Registrering/sortering	Förvaring	Bevaring/gallring	Sekretess	Anmärkning	Leverans till kommunarkivet	Format vid slutarkivering
Infrastruktur- och anläggningsavdelningen	Trafikenheten	Samhällsbetalda resor - Skolskjuts	Gymnasieskolans ansökan om ersättning för utdelat buss/skolkort - gymnasieelever <input type="checkbox"/>	Kronologisk	UEDB - webbaserad tjänst för skolskjuts/SL-kort. Pärm hos handläggare	UEDB - bevaras tills vidare (se anmärkning) Pärm - gallras när utbetalning skett	OSL 26:1 eller 23:2 kan förekomma	UEDB - hittills har ingen gallring skett i systemet, en bevarande- och gallringsutredning behöver göras	Nej	
Infrastruktur- och anläggningsavdelningen	Trafikenheten	Samhällsbetalda resor - Skolskjuts	Skolskjuts - Ansökningar om skolskjuts och skolskjutsbeslut	Alfabetisk ordning (efternamn på elev) Läsårsvis	Optiplan Pärm läsårsvis hos handläggare	Gallras i optiplan vid inaktualitet. Pärm gallras efter 2 år.	OSL 26:1 eller 23:2 kan förekomma	Optiplan - Webbportal, verksamhets-system för skolskjuts-hantering. Pappersansökan läggs in i Optiplan. Gallringsbeslut om ersättnings-skanning ska tas fram. Även vid växelvis boende ska dessa gallras, gallring gäller från och med 2019-01-01.	Nej	

**Dokumenthanteringsplan - Tekniska nämnden (fastställt TN 2021-xx-xx, § xx/2021)**

Avdelning	Enhet	Verksamhet	Handlingstypens namn	Registrering/sortering	Förvaring	Bevaring/gallring	Sekretess	Anmärkning	Leverans till kommunarkivet	Format vid slutarkivering
Infrastruktur- och anläggningsavdelningen	Trafikenheten	Samhällsbetalda resor - Skolskjuts	Skolskjuts - Ansökningar om skolskjuts och skolskjutsbeslut (särskoleelever)	Alfabetisk ordning (efternamn på elev) Läsaärvs	Pärm läsaärvs hos handläggare	Gallras vid inaktualitet	OSL 26:1 eller 23:2 kan förekomma	Ansökningar och beslut för särskoleelever ska handläggas i Optiplan from 2022.	Nej	
Infrastruktur- och anläggningsavdelningen	Trafikenheten	Samhällsbetalda resor - Skolskjuts	Skolskjuts - Ansökningar om skolskjuts och skolskjutsbeslut (skyddad identitet)	ID-nummer	Pärm hos handläggare, låst skåp	Gallras läsaärvs	OSL 26:1 eller 23:2 kan förekomma		Nej	
Infrastruktur- och anläggningsavdelningen	Trafikenheten	Samhällsbetalda resor - Skolskjuts	Skolskjuts - Överklagan av beslut, Kammarrättens eller Högsta förvaltningsdomstolen dom/beslut	Kronologisk	Public 360 och akt i närarkiv	Bevaras	OSL 26:1 eller 23:2 kan förekomma	Individuella ärenden. Kopior av handlingarna förvaras i pärm hos handläggare och gallras efter att ärendet är avslutat.	Efter 5 år	Papper
Infrastruktur- och anläggningsavdelningen	Trafikenheten	Samhällsbetalda resor - Skolskjuts	Skolskjuts - Tekniska nämndens avslagsbeslut, särskoleelever	Kronologisk	Public 360 och akt i närarkiv	Bevaras	OSL 26:1 eller 23:2 kan förekomma	Beslutas ej på delegation. Individuella ärenden i P360.	Efter 5 år	Papper

**Dokumenthanteringsplan - Tekniska nämnden (fastställt TN 2021-xx-xx, § xx/2021)**

Avdelning	Enhet	Verksamhet	Handlingstypens namn	Registrering/sortering	Förvaring	Bevaring/gallring	Sekretess	Anmärkning	Leverans till kommun-arkivet	Format vid slutarkivering
Infrastruktur- och anläggningsavdelningen	Trafikenheten	Samhällsbetalda resor - Skolskjuts	Förteckning (inkommande) över taxielever vid avtalsavstämning	Kronologisk	G:/mapp	Gallras efter 5 år	OSL 26:1 eller 23:2 kan förekomma	Grundskola/särskola. Förteckning är från Samtrans. Avstämning 1 gr/månad. Adressen syns i förteckningen. Ska med i registerförteckning.	Nej	
Infrastruktur- och anläggningsavdelningen	Trafikenheten	Samhällsbetalda resor - Skolskjuts	För skolskjuts inkomna uppgifter, elevförteckningar, skolschema m.m.	Kronologisk efter skolans namn	G:/mapp	Gallras vid in aktualitet	OSL 26:1 eller 23:2 kan förekomma	Grundskola/särskola. Excelfil. Start- och sluttider mailas från skolan	Nej	
Infrastruktur- och anläggningsavdelningen	Trafikenheten	Samhällsbetalda resor - Färdtjänst	Regional färdtjänst - ansökan med bilagor samt kommunens yttrande	Kronologisk	Pärm	Gallras efter 1 år	OSL 26:1 eller 21:1 kan förekomma	Original förvaras hos Region Stockholm	Nej	
Infrastruktur- och anläggningsavdelningen	Trafikenheten	Samhällsbetalda resor - Färdtjänst	Kommunal turbunden färdtjänst, ansökan, utredning och beslut	Kronologisk	Pärm	Gallras efter 5 år	OSL 26:1 eller 21:1 kan förekomma	Beslut förvaras även i verksamhetssystemet Lifecare.	Nej	
Infrastruktur- och anläggningsavdelningen	Trafikenheten	Samhällsbetalda resor - Färdtjänst	Riksfärdtjänst, ansökan, utredning och beslut	Kronologisk	Pärm	Gallras efter 5 år	OSL 26:1 eller 21:1 kan förekomma	Beslut förvaras även i verksamhetssystemet Lifecare.	Nej	



Dokumenthanteringsplan - Tekniska nämnden (fastställt TN 2021-xx-xx, § xx/2021)

Avdelning	Enhet	Verksamhet	Handlingstypens namn	Registrering/sortering	Förvaring	Bevaring/gallring	Sekretess	Anmärkning	Leverans till kommunarkivet	Format vid slutarkivering
Infrastruktur- och anläggningsavdelningen	Trafikenheten	Samhällsbetalda resor - Färdtjänst	Kommunal turbunden färdtjänst och Riksfärdtjänst, överklagan av beslut och Kammarrättens eller Högsta förvaltningsdomstolen dom/beslut	Kronologisk	Public 360 och akt i närarkiv	Bevaras	OSL 26:1 eller 21:1 kan förekomma		Efter 5 år	Papper
Infrastruktur- och anläggningsavdelningen	Trafikenheten	Trafik	Ansökan och beslut om tillstånd för utplacering av blomlädor	Registreras	Public 360 och akt i närarkiv	Bevaras	Nej	Årsakt	Efter 5 år	Papper
Infrastruktur- och anläggningsavdelningen	Trafikenheten	Trafik	Lokala trafikföreskrifter, beslut	Kronologisk	Public 360 och akt i närarkiv	Bevaras	Nej	Årsakt. Besluten finns att söka på <a href="http://www.stf.se">www.stf.se</a>	Efter 5 år	Papper
Infrastruktur- och anläggningsavdelningen	Trafikenheten	Trafik	Tillfälliga lokala trafikföreskrifter och dispenser inom kommunen (ansökningar och beslut)	Registreras	Public 360	Gallras efter 2 år	Nej	Årsakt. Handlingarna finns endast digitalt	Nej	
Infrastruktur- och anläggningsavdelningen	Trafikenheten	Trafik	Tillfälliga dispenser för breda, långa eller tunga transporter inom kommunen (ansökningar, beslut och yttranden)	Kronologisk	Public 360	Gallras efter 2 år	Nej	Årsakt. Handlingarna finns endast digitalt.	Nej	

**Dokumenthanteringsplan - Tekniska nämnden (fastställd TN 2021-xx-xx, § xx/2021)**

Avdelning	Enhet	Verksamhet	Handlingstypens namn	Registrering/sortering	Förvaring	Bevaring/gallring	Sekretess	Anmärkning	Leverans till kommunarkivet	Format vid slutarkivering
Infrastruktur- och anläggningsavdelningen	Trafikenheten	Trafik	Trafikmätningar	Registreras	Public 360 och akt i närarkiv	Bevaras	Nej	Diariet för årsvis i slutet av året	Efter 5 år	Papper
<b>Park och landskap</b>										
Infrastruktur- och anläggningsavdelningen	Park och landskap	Marin	Drifttillstånd för sjösäkerhetsanordningar	Registreras	Public 360 och akt i närarkiv	Bevaras	Nej	Beslutas av Transportstyrelsen	Efter 5 år	Papper
Infrastruktur- och anläggningsavdelningen	Park och landskap	Marin	Statistik över vattennivån, Slussholmen, Åkers kanal	Registreras	Public 360 och akt i närarkiv	Bevaras	Nej	Årsakt	Efter 5 år	Papper
Infrastruktur- och anläggningsavdelningen	Park och landskap	Markförvaltning	Länsstyrelsens yttrande över nyförläggning av markledningar/markkablar	Registreras	Public 360 och akt i närarkiv	Bevaras	Nej	Årsakt	Efter 5 år	Papper
Infrastruktur- och anläggningsavdelningen	Park och landskap	Markförvaltning	Grannförfrågan från Byggnadsnämnden gällande bygglovansökan	Kronologisk, fastighetsbeteckning	Digitalt på G; och i Infrastrukturs och anläggnings funktionsbrevlåda	Gallras efter 2 år	Nej	Yttrande diarieförs i Bygglövenhetens ärendesystem ByggR	Nej	
Infrastruktur- och anläggningsavdelningen	Park och landskap	Markförvaltning	Markupplåtelse – tillfälliga, (ansökan, yttrande och tillståndsbevis)	Registreras	Public 360	Gallras efter 7 år	Nej	Årsakt.	Nej	
<b>Gata och parkering</b>										
Infrastruktur- och anläggningsavdelningen	Gata och parkering	Parkering	Boendeparkering (ansökningar och beslut)	Kronologisk	Pärm i närarkiv	Gallras efter 2 år	Nej	Årsvis	Nej	

**Dokumenthanteringsplan - Tekniska nämnden (fastställd TN 2021-xx-xx, § xx/2021)**

Avdelning	Enhet	Verksamhet	Handlingstypens namn	Registrering/sortering	Förvaring	Bevaring/gallring	Sekretess	Anmärkning	Leverans till kommunarkivet	Format vid slutarkivering
Infrastruktur- och anläggningsavdelningen	Gata och parkering	Belysningsdrift	Belysningspunkter (nyanlagda)	Registreras	Mirakel	Bevaras	Nej	Registreras i det digitala systemet Mirakel efter leverans av relationshandlingar från avslutat projekt. En bevarande- och gallringsutredning behöver göras.		
Infrastruktur- och anläggningsavdelningen	Gata och parkering	Belysningsdrift och investeringsprojekt	Elnätsavtal	Registreras	Public 360 och akt i närarkiv	Bevaras	Nej	Nyanslutningar diarieförs i årsakt. Ledningsändringar diarieförs i aktuellt projektärende	Efter 5 år	Papper
Infrastruktur- och anläggningsavdelningen	Gata och parkering	Parkering	Flyttning av fordon (protokoll/beslut, hemställen)	Registreras	Public 360 och akt i närarkiv	Bevaras	Nej	Årsakt	Efter 5 år	Papper
Infrastruktur- och anläggningsavdelningen	Gata och parkering	Parkering	PAM - avstämningsblad och statistik för inbetalda felparkeringsavgifter	Registreras	Public 360 och akt i närarkiv	Bevaras	Nej	Årsakt	Efter 5 år	Papper
Infrastruktur- och anläggningsavdelningen	Gata och parkering	Parkering	Parkeringsbevakning - förordnanden	Registreras	Public 360 och akt i närarkiv	Bevaras	Nej	Årsakt	Efter 5 år	Papper

**Dokumenthanteringsplan - Tekniska nämnden (fastställt TN 2021-xx-xx, § xx/2021)**

Avdelning	Enhet	Verksamhet	Handlingstypens namn	Registrering/sortering	Förvaring	Bevaring/gallring	Sekretess	Anmärkning	Leverans till kommunarkivet	Format vid slutarkivering
Infrastruktur- och anläggningsavdelningen	Gata och parkering	Parkering	Parkeringsbevakning (remiss överklagan, yttrande från parkeringsbolag)	Registreras	Public 360	Gallras efter 2 år	Nej	Årsakt.	Nej	
Infrastruktur- och anläggningsavdelningen	Gata och parkering	Parkering	Parkeringsstillstånd för rörelsehindrade (ansökningar och beslut)	Registreras	Public 360 och akt i närarkiv	Gallras efter 7 år	OSL § 26:1	Årsakt, kvartalsvis	Nej	
Infrastruktur- och anläggningsavdelningen	Gata och parkering	Parkering	Parkeringsstillstånd för rörelsehindrade (överklagan)	Registreras	Public 360 och akt i närarkiv	Bevaras	OSL § 26:1	Individella ärenden.	Efter 5 år	Papper
Infrastruktur- och anläggningsavdelningen	Gata och parkering	Gata och Trafik	Grävtillstånd och trafikordningsplaner	Registreras	Rosy Webb	Bevaras tillsvidare	Nej	Ansökan och tillstånd handläggs i det digitala systemet Rosy. En bevarande- och gallringsutredning behöver göras.	Nej	
<b>Projekt och anläggning</b>										
Infrastruktur- och anläggningsavdelningen	Projekt och anläggning	Investeringsprojekt	Avtal (kopia) - entreprenad- eller konsultupphandling (inklusive ramavtal) med bilagor	Registreras	Public 360 och akt i närarkiv	Bevaras	Nej	Original förvaras hos Upphandlings enheten. Kopia bevaras i akten.	Efter 5 år	Papper
Infrastruktur- och anläggningsavdelningen	Projekt och anläggning	Investeringsprojekt	Avtal (direktupphandling), kontrakt och överenskommelser	Registreras	Public 360 och akt i närarkiv	Bevaras	Nej	Kan förekomma OSL 19:3, OSL 31:16	Efter 5 år	Papper

**Dokumenthanteringsplan - Tekniska nämnden (fastställt TN 2021-xx-xx, § xx/2021)**

Avdelning	Enhet	Verksamhet	Handlingstypens namn	Registrering/sortering	Förvaring	Bevaring/gallring	Sekretess	Anmärkning	Leverans till kommunarkivet	Format vid slutarkivering
Infrastruktur- och anläggningsavdelningen	Projekt och anläggning	Investeringsprojekt	Byggaranti/ Byggsäkerhet (kopia)	Registreras	Public 360 och akt i närarkiv	Bevaras	Nej	Original återsänds vid garantitidens slut. Kopia akt.	Efter 5 år	Papper
Infrastruktur- och anläggningsavdelningen	Projekt och anläggning	Investeringsprojekt	Igångsättningsbeslut	Registreras	Public 360 och akt i närarkiv	Bevaras	Nej	Eget ärende för beslut i TN, referens i projektärende	Efter 5 år	Papper
Infrastruktur- och anläggningsavdelningen	Projekt och anläggning	Investeringsprojekt	Mötesprotokoll	Registreras	Public 360 och akt i närarkiv	Bevaras	Nej	Projektmöten, projekterings- möten, byggmöten, stygruppsmöten, samordningsmöten	Efter 5 år	Papper
Infrastruktur- och anläggningsavdelningen	Projekt och anläggning	Investeringsprojekt	Projektbeställning	Alfabetisk	Digitalt (G-), original pärm i närarkiv	Gallras vid inaktualitet	Nej	Uppdraget kommer från investeringsbudget. Projekt- beställningen innehåller projekt- och konterings- information och uppdateras vid behov. Uppgifterna finns även i projekt-PM eller projektplan och de diarieförs	Nej	
Infrastruktur- och anläggningsavdelningen	Projekt och anläggning	Investeringsprojekt	Projektplan och slutrapport	Registreras	Public 360 och akt i närarkiv	Bevaras	Nej		Efter 5 år	Papper

**Dokumenthanteringsplan - Tekniska nämnden (fastställd TN 2021-xx-xx, § xx/2021)**

Avdelning	Enhet	Verksamhet	Handlingstypens namn	Registrering/sortering	Förvaring	Bevaring/gallring	Sekretess	Anmärkning	Leverans till kommunarkivet	Format vid slutarkivering
Infrastruktur- och anläggningsavdelningen	Projekt och anläggning	Investeringsprojekt	Relationshandling och relationsritningar	Registreras	Public 360 och akt i närarkiv	Bevaras	Nej		Efter 5 år	Papper
Infrastruktur- och anläggningsavdelningen	Projekt och anläggning	Investeringsprojekt	Relationsritningar cd/dvd och USB	Alfabetisk	Public 360 och akt i närarkiv	Gällas vid inaktualitet (se anmärkning)	Nej	Handlingarna skrivs ut och bevaras i akten	Nej	
Infrastruktur- och anläggningsavdelningen	Projekt och anläggning	Investeringsprojekt	Syn- och besiktningsprotokoll	Registreras	Public 360 och akt i närarkiv	Bevaras	Nej		Efter 5 år	Papper
Infrastruktur- och anläggningsavdelningen	Projekt och anläggning	Investeringsprojekt	Vattendom (tillfällighetshandling) - kopia	Registreras	Public 360 och akt i närarkiv	Bevaras	Nej	Original hos Tingsrätten. Diarieförs i aktuellt ärende/projekt	Efter 5 år	Papper
Infrastruktur- och anläggningsavdelningen	Projekt och anläggning	Investeringsprojekt	Vattenverksamhet, tillståndsansökan och tillståndsanmälan	Registreras	Public 360 och akt i närarkiv	Bevaras	Nej	Diarieförs i ärendet för projektet	Efter 5 år	Papper

§ 3:5

## Omdisponering av Österåkers kommuns investeringsbudget inom objektgrupp Gång och cykel

### Sammanfattning

I enlighet med reglementet för Kommunstyrelsen har Kommunstyrelsen rätt att göra omdisponering inom respektive ram inom investeringsbudget.

### Beslut

**Tekniska nämnden föreslår Kommunstyrelsen besluta**

Investeringsprojekt Trälhavsvägen, gång- och cykelväg tilldelas 0,5 mnkr och investeringsprojekt Österskärsvägen, gång- och cykelväg minskas med 0,5 mnkr

### Bakgrund

Gång- och cykelvägen vid Trälhavsvägen bör samordnas med projektet Margretelunds reningsverk varför en omfördelning föreslås.

### Nämndens slutsatser

Förvaltningen bedömer att en omfördelning av budget inte medför några negativa konsekvenser för Österskärsvägens gång- och cykelväg.

### Bilagor

1. Österåkers kommuns investeringsbudget, Protokoll KF 2020-11-23 § 7:5/2020 (utdrag punkt 5.3)
2. Bilaga 15 till Protokoll KF 2020-11-23

---

### Expedieras

Samhällsbyggnadsförvaltningen  
Kommunstyrelsen

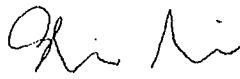
  
Justerandes signaturer

Utdragsbestyrkande

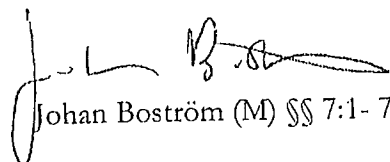
## Protokoll

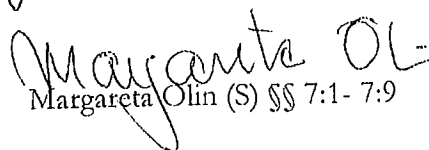
### Sammanträdesprotokoll för Kommunfullmäktige

Tid	Måndagen den 23 november 2020 kl. 15.00-22.20 Ajournering under § 7:4 kl. 17.30-18.45 för middag, samt ajournering mellan § 7:4 och § 7:5 kl. 21.50- 22.00
Plats	Fullmäktigesalen och intilliggande möteslokaler, Alceahuset plan 4, Åkersberga
Närvarande	Enligt bifogad närvarolista
Utses att justera § 7:1	Justering av protokoll äger rum i kommunkansliet, Alceahuset, Österåker, onsdagen den 2 december 2020 kl. 13.00.

  
Sekreterare Stina Nilsson §§ 7:1- 7:9

  
Ordförande Ingela Gardner (M) §§ 7:1- 7:9

  
Justerande Johan Boström (M) §§ 7:1- 7:9

  
Justerande Margareta Olin (S) §§ 7:1- 7:9

### Anslagsbevis

Justering tillkännagiven genom anslag 2020-12-02 - 2020-12-24  
§§ 7:1-7:9

Organ	Kommunfullmäktige
Sammanträdesdatum	2020-11-23
Förvaringsplats för protokollet	Kommunkansliet, Alceahuset, Österåkers kommun

  
Stina Nilsson





## Register till Kommunfullmäktiges protokoll den 23 november 2020

§§	Ärende
KF § 7:1	Sammanträdets behörighet, kontroll av närvaro och val av två justerare
KF § 7:2	Fastställande av dagordning
KF § 7:3	Anmälningar
KF § 7:4	Budget 2021 och plan 2022-2023 inklusive samtliga taxor och avgifter - Debatt
KF § 7:5	Budget 2021 och plan 2022-2023 inklusive samtliga taxor och avgifter - Beslut
KF § 7:6	Valärenden
KF § 7:7	Nya motioner och interpellationer
KF § 7:8	Inkomna medborgarförslag
KF § 7:9	Sammanträdets avslutande



Forts. KF § 7:5

## 5 Tekniska nämnden

5.1 Bruttokostnader och intäkter för driftbudget 2021 fastställs enligt följande:

Bruttokostnader	128 350 tkr
Intäkter	6 650 tkr

5.2 Taxor och avgifter inom Tekniska Nämnden fastställs enligt bilaga 13 och 13.1.

5.3 Investeringsbudget 2020 fastställs enligt bilaga 15 (kortfattad sammanställning enligt följande):

Investeringar (tkr)	Utgifter	Inkomster
Attraktiv offentlig plats och skärgård	-35 783	3 314
Stadsutveckling / Trafikplan	-5 600	0
Re-investering, gator och vägar	-57 597	3 186
Beläggningsåtgärder	-6 850	0
Gång och cykelvägar	-22 250	7 500
Trafikåtgärder	-4 200	1 000
Kultur och Fritid	-6 520	0
Miljöåtgärder	-1 000	0
Digitala kartor	-2 200	0
Summa	-142 000	15 000

## 6 Vård- och omsorgsnämnden

6.1 Bruttokostnader och intäkter för driftbudget 2021 fastställs enligt följande:

Bruttokostnader	741 890 tkr
Intäkter	77 690 tkr

6.2 Pengen för olika verksamhetsområden fastställs enligt bilaga 3.

6.3 Taxor och avgifter för olika verksamhetsområden fastställs enligt bilaga 10.

6.4 Anslag för olika verksamhetsområden fastställs enligt bilaga 9.

Forts.

  
Justerandes signaturer

Utdragsbestyrkande

Objektnamn	Budget 2021			Plan 2022			Plan 2023			Beräknad total (netto)
	Utgifter	Inkomster	Netto	Utgifter	Inkomster	Netto	Utgifter	Inkomster	Netto	
Attraktiv offentlig plats & skärgård	-35 783	3 314	-32 469	-22 800	3 000	-19 800	-24 800	2 000	-22 800	-75 069
Bryggor	-300		-300							
Järnvägsparken	-19 058	3 314	-15 744	-4 500		-4 500				
Kråkbergsparken (Norrgårdshöjden, aktivitetspark)	-500		-500	-5 500		-5 500	-6 000	1 500	-4 500	
Slussen, vattenreglering o slussportar (inkl. fiskvandringssväg)	-14 225		-14 225	-10 800	3 000	-7 800	-3 000		-3 000	
Trygghetsåtgärder - Effektbelysning och gångtunnlar	-700		-700							
Åkers kanal Stadspark (exkl. fiskvandringssväg och slussen)	-500		-500							
Åtgärder enl Parkprogram, samt reinvesteringar	-200		-200							
Åtgärder enl Program för offentlig miljö, samt reinvesteringar	-200		-200							
Åtgärder enl Trädplan, samt reinvesteringar	-100		-100							
Attraktiv offentlig plats & skärgård PLAN				-2 000		-2 000	-15 800	500	-15 300	
Stadsutveckling & Trafikplan	-5 600		-5 600	-8 000	800	-7 200	-15 000	1 800	-13 200	-26 000
Västra Danvägen	-500		-500							
Åkersberga station	-5 100		-5 100							
Stadsutveckling & Trafikplan PLAN				-8 000	800	-7 200	-15 000	1 800	-13 200	
Reinvestering, gator & vägar	-57 597	3 186	-54 411	-42 000	1 000	-41 000	-16 600		-16 600	-112 011
Reinvestering - gator och vägar	-2 200		-2 200							
Sävybron	-53 697	3 186	-50 511	-37 000	1 000	-36 000	-10 600		-10 600	
Underhåll - gator och vägar	-1 700		-1 700							
Reinvestering, gator & vägar PLAN				-5 000		-5 000	-6 000		-6 000	
Beläggningssåtgärder	-6 850		-6 850	-6 000		-6 000	-7 000		-7 000	-19 850
Beläggningssåtgärder	-6 850		-6 850	-6 000		-6 000	-7 000		-7 000	
Gång & cykel	-22 250	7 500	-14 750	-11 000	2 000	-9 000	-24 000	1 500	-22 500	-46 250
Bergaparksvägens parkering (längs väg 276)	-500		-500							
Cykelåtgärder - GC-nätet, inkl. prioriterade huvudstråk	-4 000	1 500	-2 500							
Margretelundsvägen (Gröndalsv-Gårdlötsv) (2) 1,2 km (DPL,marklösen)	-14 000	6 000	-8 000	-1 000		-1 000				
Margretelundsvägen (Gårdlötsv-Flaxenviksv) (3) 0,8 km (DPL,våtmarkförstärkning)	-400		-400	-1 500		-1 500	-7 000		-7 000	
Margretelundsvägen (Flaxenviksv-Härsbackav) (4) 0,9 km (DPL,berg, våtmarkförstärkning)	-400		-400	-1 500		-1 500	-7 000		-7 000	
Svinningsvägen GC (Valsättravägen-TRVs GC)	-200		-200							
Österskärsvägen GC-väg (Generalsvägen-Kvarnåsvägen)	-750		-750							
Söralldsvägen, Favoriten	-2 000		-2 000							
Gång & cykel PLAN				-7 000	2 000	-5 000	-10 000	1 500	-8 500	
Trafikåtgärder	-4 200	1 000	-3 200	-9 300	3 000	-6 300	-14 000	4 200	-9 800	-19 300
Söralldsvägen etapp 2 och etapp 3	-1 200		-1 200	-6 100	2 000	-4 100	-8 000	2 000	-6 000	
Tillgänglighetsåtgärder	-1 500	500	-1 000							
Trafiksäkerhetsåtgärder	-1 500	500	-1 000							
Trafikåtgärder PLAN				-3 200	1 000	-2 200	-6 000	2 200	-3 800	
Kultur & Fritid	-6 520		-6 520	-9 000		-9 000	-6 400		-6 400	-21 920
Badplatserna - Reinvestering	-220		-220							
Domarudden	-600		-600							
Fornminnes, restaurering och informationsarbete	-600		-600							
Konst i offentlig miljö	-600		-600							
Reinvestering i idrottsanläggningar, inkl. konstgräs	-3 000		-3 000							
Svinningsvägen, cykel- och ungdomspark	-300		-300							
Slussvaktarbostaden	-500		-500							
Tingshuset Norrö	-200		-200							
Biskopstuna	-500		-500							
Kultur & Fritid PLAN				-9 000		-9 000	-6 400		-6 400	
Åtgärder	-1 000		-1 000	-2 000	500	-1 500	-1 500		-1 500	-4 000
Naturreservat Näs och Täljö	-1 000		-1 000							
Miljöåtgärder PLAN				-2 000	500	-1 500	-1 500		-1 500	
<b>Totalt Tekniska nämnden</b>	<b>-142 000</b>	<b>15 000</b>	<b>-127 000</b>	<b>-112 300</b>	<b>10 300</b>	<b>-102 000</b>	<b>-111 500</b>	<b>9 500</b>	<b>-102 000</b>	<b>-331 000</b>
<b>Totalt Kommunstyrelsen Produktionsutskott</b>	<b>-4 000</b>		<b>-4 000</b>	<b>-4 000</b>		<b>-4 000</b>	<b>-4 000</b>		<b>-4 000</b>	<b>-12 000</b>
<b>Totalt Kommunstyrelsen Ledning</b>	<b>-4 000</b>		<b>-4 000</b>	<b>-4 000</b>		<b>-4 000</b>	<b>-4 000</b>		<b>-4 000</b>	<b>-12 000</b>
<b>Totalt Österåkers Kommun</b>	<b>-150 000</b>	<b>15 000</b>	<b>-135 000</b>	<b>-120 300</b>	<b>10 300</b>	<b>-110 000</b>	<b>-119 500</b>	<b>9 500</b>	<b>-110 000</b>	<b>-355 000</b>

§ 3:6

## Omdisponering av Österåkers kommuns investeringsbudget inom objektsgrupp Kultur och fritid

### Sammanfattning

I enlighet med reglementet för Kommunstyrelsen har Kommunstyrelsen rätt att göra omdisponering inom respektive ram inom investeringsbudget.

### Beslut

#### **Tekniska nämnden föreslår Kommunstyrelsen besluta**

Investeringsprojekt Restaurering beteshagar, Skånsta tilldelas 0,35 mnkr och investeringsprojekt Ny- och reinvestering idrottsanläggningar minskas med 0,35 mnkr.

### Bakgrund

Utsläpp från beteshagarna leder till för höga värden av fosfor och kväve i Smedbyån. För att minska utsläppen samt förbättra standarden för ridverksamheten på platsen behöver beteshagarna upprustas. Skånsta ryttare har en omfattande hästhållning på en ganska liten yta vilket bidrar till att ytorna slits hårt och risken för förluster av kväve och fosfor till vattendrag är omfattande från delar av hagarna. För att minska erosionen och utlakningen från hästhagarna och möjliggöra att intensivt använda hagar går att mocka året runt behöver dräneringar lagas och intensivt använda ytor behöver hårdgöras. Idag leds därför vatten till ytor som används intensivt och det uppstår ett onödigt läckage av kväve och fosfor till intilliggande vatten som i slutändan mynnar ut i Östersjön.

### Nämndens slutsatser

För att förbättra både vattenkvaliteten i Smedbyån och förutsättningarna för ridverksamheten behöver beteshagarna åtgärdas. Förvaltningen bedömer att en omfördelning inte medför några negativa konsekvenser för Ny- och reinvestering idrottsanläggningar då projektet inte kommer nyttja hela sin tilldelade budget, samt att påbörja planering av restaurerings- och miljöarbetet bedöms prioriterat. Totalbudget bedöms underskrida 5 mnkr så projektet kräver inte igångsättningsbeslut. Projektet kommer löpa över två år då miljöåtgärderna för att förbättra vattenkvaliteten i Smedbyån bedöms kunna beviljas LOVA –bidrag (lokalt vattenvårdsbidrag) från Länsstyrelsen varför större delen av arbetet genomförs 2022 i nära samverkan med Skånsta ryttare.

### Bilagor


1. Österåkers kommuns investeringsbudget, Protokoll KF 2020-11-23 § 7:5/2020 (utdrag punkt 5.3)
2. Bilaga 15 till Protokoll KF 2020-11-23



---

**Expedieras**

Samhällsbyggnadsförvaltningen  
Kommunstyrelsen



---

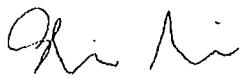
Justerandes signaturer


Utdragsbestyrkande

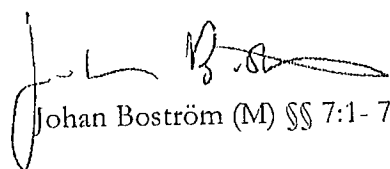
## Protokoll

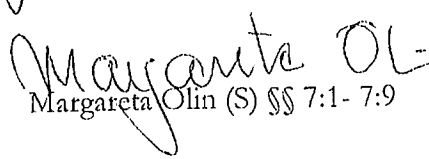
### Sammanträdesprotokoll för Kommunfullmäktige

Tid	Måndagen den 23 november 2020 kl. 15.00-22.20 Ajournering under § 7:4 kl. 17.30-18.45 för middag, samt ajournering mellan § 7:4 och § 7:5 kl. 21.50- 22.00
Plats	Fullmäktigesalen och intilliggande möteslokaler, Alceahuset plan 4, Åkersberga
Närvarande	Enligt bifogad närvarolista
Utses att justera § 7:1	Justering av protokoll äger rum i kommunkansliet, Alceahuset, Österåker, onsdagen den 2 december 2020 kl. 13.00.

  
Sekreterare Stina Nilsson §§ 7:1- 7:9

  
Ordförande Ingela Gardner (M) §§ 7:1- 7:9

  
Justerande Johan Boström (M) §§ 7:1- 7:9

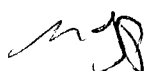
  
Justerande Margareta Olin (S) §§ 7:1- 7:9

### Anslagsbevis

Justering tillkännagiven genom anslag 2020-12-02 - 2020-12-24  
§§ 7:1-7:9

Organ	Kommunfullmäktige
Sammanträdesdatum	2020-11-23
Förvaringsplats för protokollet	Kommunkansliet, Alceahuset, Österåkers kommun

  
Stina Nilsson



## Register till Kommunfullmäktiges protokoll den 23 november 2020

§§	Ärende
KF § 7:1	Sammanträdets behörighet, kontroll av närvaro och val av två justerare
KF § 7:2	Fastställande av dagordning
KF § 7:3	Anmälningar
KF § 7:4	Budget 2021 och plan 2022-2023 inklusive samtliga taxor och avgifter - Debatt
KF § 7:5	Budget 2021 och plan 2022-2023 inklusive samtliga taxor och avgifter - Beslut
KF § 7:6	Valärenden
KF § 7:7	Nya motioner och interpellationer
KF § 7:8	Inkomna medborgarförslag
KF § 7:9	Sammanträdets avslutande

oh / h m 2020

Forts. KF § 7:5

## 5 Tekniska nämnden

5.1 Bruttokostnader och intäkter för driftbudget 2021 fastställs enligt följande:

Bruttokostnader	128 350 tkr
Intäkter	6 650 tkr

5.2 Taxor och avgifter inom Tekniska Nämnden fastställs enligt bilaga 13 och 13.1.

5.3 Investeringsbudget 2020 fastställs enligt bilaga 15 (kortfattad sammanställning enligt följande):

Investeringar (tkr)	Utgifter	Inkomster
Attraktiv offentlig plats och skärgård	-35 783	3 314
Stadsutveckling / Trafikplan	-5 600	0
Re-investering, gator och vägar	-57 597	3 186
Beläggningsåtgärder	-6 850	0
Gång och cykelvägar	-22 250	7 500
Trafikåtgärder	-4 200	1 000
Kultur och Fritid	-6 520	0
Miljöåtgärder	-1 000	0
Digitala kartor	-2 200	0
Summa	-142 000	15 000

## 6 Vård- och omsorgsnämnden

6.1 Bruttokostnader och intäkter för driftbudget 2021 fastställs enligt följande:

Bruttokostnader	741 890 tkr
Intäkter	77 690 tkr

6.2 Pengen för olika verksamhetsområden fastställs enligt bilaga 3.

6.3 Taxor och avgifter för olika verksamhetsområden fastställs enligt bilaga 10.

6.4 Anslag för olika verksamhetsområden fastställs enligt bilaga 9.

Forts.



Justerandes signaturer



Objektnamn	Budget 2021			Plan 2022			Plan 2023			Beräknad total (netto)
	Utgifter	Inkomster	Netto	Utgifter	Inkomster	Netto	Utgifter	Inkomster	Netto	
Attraktiv offentlig plats & skärgård	-35 783	3 314	-32 469	-22 800	3 000	-19 800	-24 800	2 000	-22 800	-75 069
Bryggor	-300		-300							
Järnvägsparken	-19 058	3 314	-15 744	-4 500		-4 500				
Kråkbergsparken (Norrgårdshöjden, aktivitetspark)	-500		-500	-5 500		-5 500	-6 000	1 500	-4 500	
Slussen, vattenreglering o slussportar (inkl. fiskvandningsväg)	-14 225		-14 225	-10 800	3 000	-7 800	-3 000		-3 000	
Trygghetsåtgärder - Effektbelysning och gångtunnlar	-700		-700							
Åkers kanal Stadspark (exkl. fiskvandningsväg och slussen)	-500		-500							
Åtgärder enl Parkprogram, samt reinvesteringar	-200		-200							
Åtgärder enl Program för offentlig miljö, samt reinvesteringar	-200		-200							
Åtgärder enl Trädplan, samt reinvesteringar	-100		-100							
Attraktiv offentlig plats & skärgård PLAN				-2 000		-2 000	-15 800	500	-15 300	
Stadsutveckling & Trafikplan	-5 600		-5 600	-8 000	800	-7 200	-15 000	1 800	-13 200	-26 000
Västra Banvägen	-500		-500							
Åkersberga station	-5 100		-5 100							
Stadsutveckling & Trafikplan PLAN				-8 000	800	-7 200	-15 000	1 800	-13 200	
Reinvestering, gator & vägar	-57 597	3 186	-54 411	-42 000	1 000	-41 000	-16 600		-16 600	-112 011
Eling - gator och vägar	-2 200		-2 200							
Sävyron	-53 697	3 186	-50 511	-37 000	1 000	-36 000	-10 600		-10 600	
Underhåll - gator och vägar	-1 700		-1 700							
Reinvestering, gator & vägar PLAN				-5 000		-5 000	-6 000		-6 000	
Beläggningssåtgärder	-6 850		-6 850	-6 000		-6 000	-7 000		-7 000	-19 850
Beläggningssåtgärder	-6 850		-6 850	-6 000		-6 000	-7 000		-7 000	
Gång & cykel	-22 250	7 500	-14 750	-11 000	2 000	-9 000	-24 000	1 500	-22 500	-46 250
Bergaparksvägens parkering (längs väg 276)	-500		-500							
Cykelåtgärder - GC-nätet, inkl. prioriterade huvudstråk	-4 000	1 500	-2 500							
Margretelundsvägen (Gröndalsv-Gårdlötsv) (2) 1,2 km (DPL,marklösen)	-14 000	6 000	-8 000	-1 000		-1 000	-7 000		-7 000	
Margretelundsvägen (Gårdlötsv-Flaxenviksv) (3) 0,8 km (DPL,våtmarkförstärkning)	-400		-400	-1 500		-1 500	-7 000		-7 000	
Margretelundsvägen (Flaxenviksv-Härsbackav) (4) 0,9 km (DPL,berg, våtmarkförstärkning)	-400		-400	-1 500		-1 500	-7 000		-7 000	
Svinningsvägen GC (Valsättravägen-TRVs GC)	-200		-200							
Österskärsvägen GC-väg (Generalsvägen-Kvarnåsvägen)	-750		-750							
Sörralldsvägen, Favoritlen	-2 000		-2 000							
Gång & cykel PLAN				-7 000	2 000	-5 000	-10 000	1 500	-8 500	
Trafikåtgärder	-4 200	1 000	-3 200	-9 300	3 000	-6 300	-14 000	4 200	-9 800	-19 300
Sörralldsvägen etapp 2 och etapp 3	-1 200		-1 200	-6 100	2 000	-4 100	-8 000	2 000	-6 000	
Tillgänglighetsåtgärder	-1 500	500	-1 000							
Trafiksäkerhetsåtgärder	-1 500	500	-1 000							
Trafikåtgärder PLAN				-3 200	1 000	-2 200	-6 000	2 200	-3 800	
Kultur & Fritid	-6 520		-6 520	-9 000		-9 000	-6 400		-6 400	-21 920
Badplatserna - Reinvestering	-220		-220							
Domarudden	-600		-600							
Fornminnes, restaurering och Informationsarbete	-600		-600							
Konst i offentlig miljö	-600		-600							
Reinvestering Idrottsanläggningar, inkl. konstgräs	-3 000		-3 000							
Svinningsvägen, cykel- och ungdomspark	-300		-300							
Slussvaktarbostaden	-500		-500							
Tingshuset Norrö	-200		-200							
Biskopstuna	-500		-500							
Kultur & Fritid PLAN				-9 000		-9 000	-6 400		-6 400	
Miljöåtgärder	-1 000		-1 000	-2 000	500	-1 500	-1 500		-1 500	-4 000
Naturreservat Näs och Täljö	-1 000		-1 000							
Miljöåtgärder PLAN				-2 000	500	-1 500	-1 500		-1 500	
<b>Totalt Tekniska nämnden</b>	<b>-142 000</b>	<b>15 000</b>	<b>-127 000</b>	<b>-112 300</b>	<b>10 300</b>	<b>-102 000</b>	<b>-111 500</b>	<b>9 500</b>	<b>-102 000</b>	<b>-331 000</b>
<b>Totalt Kommunstyrelsen Produktionsutskott</b>	<b>-4 000</b>		<b>-4 000</b>	<b>-4 000</b>		<b>-4 000</b>	<b>-4 000</b>		<b>-4 000</b>	<b>-12 000</b>
<b>Totalt Kommunstyrelsen Ledning</b>	<b>-4 000</b>		<b>-4 000</b>	<b>-4 000</b>		<b>-4 000</b>	<b>-4 000</b>		<b>-4 000</b>	<b>-12 000</b>
<b>Totalt Österåkers Kommun</b>	<b>-150 000</b>	<b>15 000</b>	<b>-135 000</b>	<b>-120 300</b>	<b>10 300</b>	<b>-110 000</b>	<b>-119 500</b>	<b>9 500</b>	<b>-110 000</b>	<b>-355 000</b>

§ 3:7

## Igångsättningsbeslut – 00241 Österskärsvägen, gång- och cykelväg

### Sammanfattning

En förlängning av befintlig GC-väg längs Österskärsvägen, denna etapp avser en ca 150m lång, 3 m bred gång-cykelväg mellan Kvarnåsvägen och Generalsvägen. Inom projektet bör även en lösning för dagvatten från Österskärsvägen norrifrån och Kvarnåsvägen projekteras och genomföras, för att hantera befintliga dagvattenproblem.

### Beslut

#### Tekniska nämnden beslutar

Godkänna igångsättningsbeslut för anläggning av 00241 Österskärsvägen, gång- och cykelväg.

### Bakgrund

Denna sträcka ingår i det som pekats ut som huvudnät för cykel och ses därför som en prioriterad sträcka.

### Nämndens slutsatser

Sträckan bedöms vara en viktig länk men det finns ett antal frågor som behöver utredas innan en projektering kan göras. Förvaltningen behöver undersöka om marken kan lösas in med frivillig markåtkomst, annars kan det krävas en ny detaljplan för området. Det finns därför många osäkerheter om projektet kan genomföras. Inom projektet bör även en lösning för dagvatten från Österskärsvägen norrifrån och Kvarnåsvägen projekteras och genomföras för att hantera befintliga dagvattenproblem. För detta krävs en god kommunikation med Österskärs vägförening, Roslagsvatten samt SL för eventuellt behov att förlägga dagvattenledningar under Roslagsbanan. Långa handläggningstider (ca 2 år) hos SL kräver en tidig start och långsiktig planering. Uppskattad kostnad med förankring i andra liknande projekt är ca 4000 kr/m gång och cykelväg. Stora osäkerheter finns dock varför förvaltningen avser återkomma med förslag till totalbudget när det finns mer underlag. Projektet befaras dock kosta mer än 5 mnkr, varför projektet lyfts för igångsättningsbeslut.



00241 Österskärsvägen GC	Summa	Prognos 2021	Prognos 2022	Prognos 2023	Prognos 2024
Inkomst (tkr)					
Utgift (tkr)					
<b>Netto (tkr)</b>					
Budget enl föreslagen omdisponering (tkr)		250			
Beslutad budget i KF (tkr)		750			

## Bilaga

1. Karta

---

## Expedieras

Samhällsbyggnadsförvaltningen



§ 3:8

## Igångsättningsbeslut – 08938 Trälhavsvägen, gång- och cykelväg

### Sammanfattning

Projektet avser en reinvestering och breddning av befintlig väg och trottoar, som idag är i dåligt skick. Planen är en förlängning av GC-väg, som ska sträcka sig från cirkulationsplats Margretelundsvägen utmed Trälhavsvägen.

### Beslut

#### Tekniska nämnden beslutar

Godkänna igångsättningsbeslut för anläggning av 08938 Trälhavsvägen, gång- och cykelväg.

### Bakgrund

Kommunfullmäktige fattade den 18 maj 2020 ett inriktningsbeslut, i enlighet med Roslagsvattens förslag om byggnation av ett nytt avloppsreningsverk. Kommunfullmäktige gav även i uppdrag åt Kommunstyrelsen att inför byggnationen för nytt avloppsreningsverk i Margretelund, utreda behovet av förbättringar av Trälhavsvägen respektive trottoar och/eller gång- och cykelväg längs Trälhavsvägen.

### Nämndens slutsatser

Förvaltningen kommer att påbörja projektering och samverka med reningsverksprojektet angående planering och genomförande. Statsbidrag kommer sökas för gång- och cykelväg. Byggnationen planeras genomföras i två etapper.

08938 Trälhavsvägen GC	Summa	Prognos 2021	Prognos 2022	Prognos 2023	Prognos 2024
Inkomst (tkr)					
Utgift (tkr)			3000	3000	
<b>Netto (tkr)</b>					
Budget enl föreslagen omdisponering (tkr)		500			
Beslutad budget i KF (tkr)					

Driftkostnaden beräknas uppgå till 110 tkr.

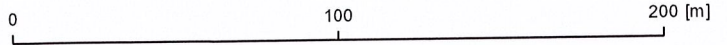
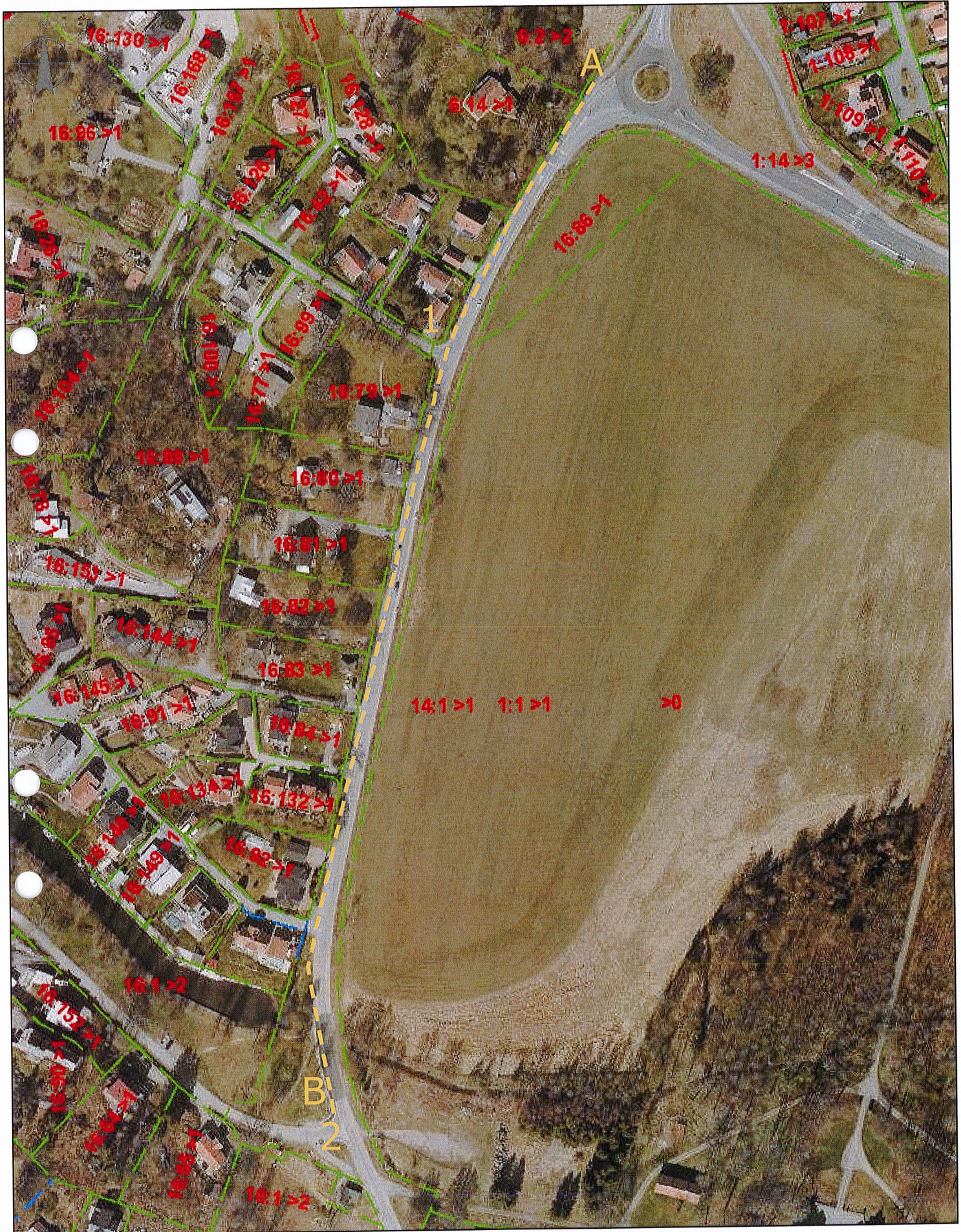
**Bilagor**

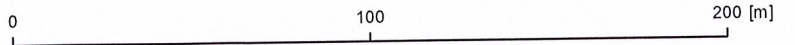
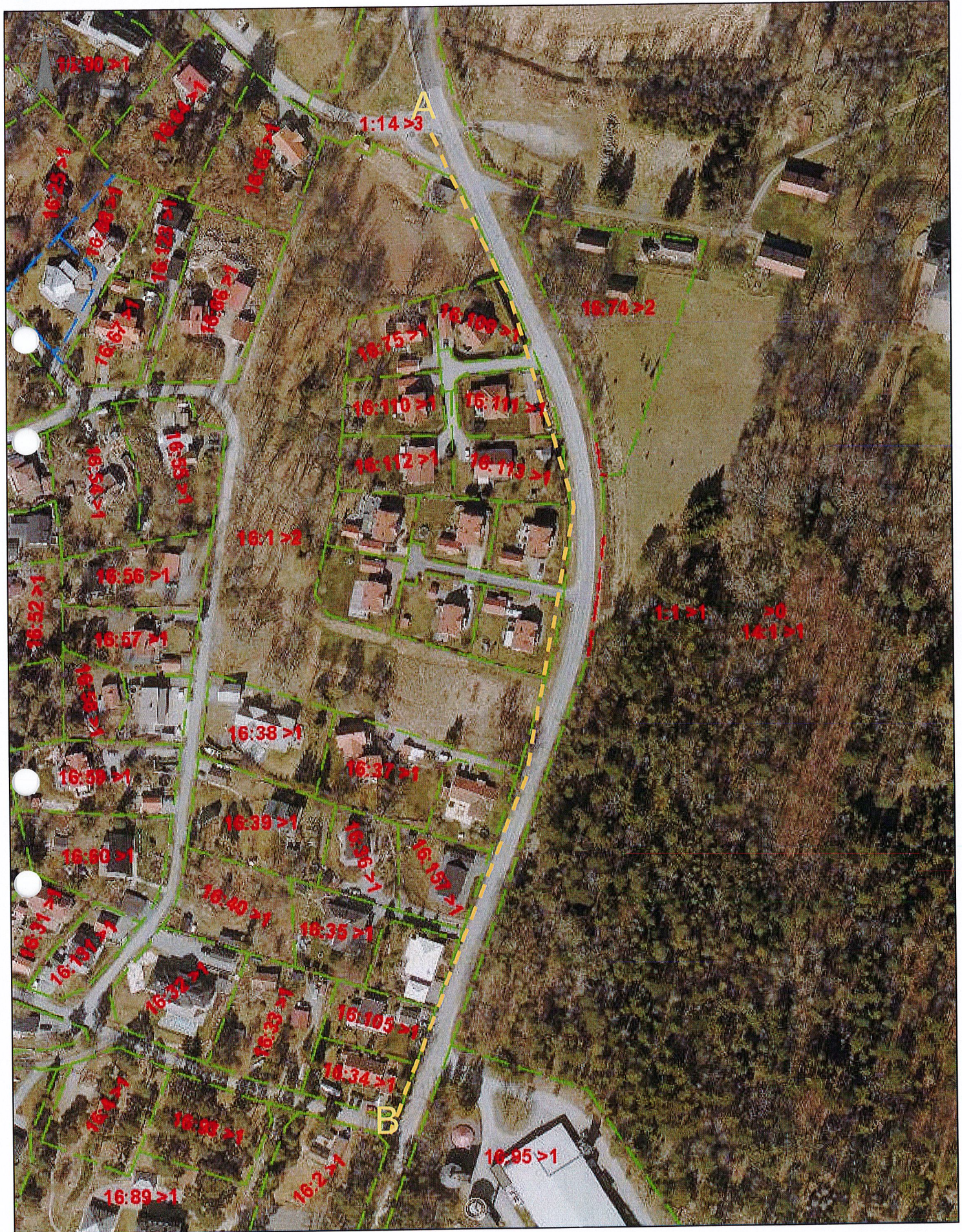
1. Karta Etapp 1
2. Karta Etapp 2

---

**Expedieras**

Samhällsbyggnadsförvaltningen







§ 3:9

## Taxa för parkeringsavgifter på allmän platsmark

### Sammanfattning

Taxa för parkeringsavgifter på allmän platsmark beslutas för att bidra till att öka framkomlighet, tillgänglighet, säkerhet och ordning.

### Beslut

**Tekniska nämnden föreslår Kommunstyrelsens planarbetsutskott föreslå Kommunstyrelsen föreslå Kommunfullmäktige besluta**


1. Avgift införs för parkering på allmän plats med 10 kronor per timme, med undantag av de tre första timmarna som är avgiftsfria vid det första parkeringstillfället per kalenderdygn och med en maxtaxa på 60 kronor per kalenderdygn.
2. Taxan träder i kraft den 2021-10-01.
3. Betalning av parkering sker via app, och innebär ingen serviceavgift för medborgarna.
4. Samhällsbyggnadsförvaltningen får i uppdrag att utvärdera införandet av parkeringsavgifter och redovisa detta för kommunstyrelsen senast våren 2023.

### Överläggning och yrkanden

Hans Hellberg yrkar att nämnden ska besluta återremittera ärendet till förvaltningen, för ytterligare beredning. Mathias Lindow yrkar att nämnden ska besluta, att ärendet ska avgöras vid dagens sammanträde. Ordföranden finner att nämnden biträder Mathias Lindows yrkande, varpå votering begärs.

### Propositionsordning och votering

Följande propositionsordning godkänns: Ja-röst för Lindows yrkande om att ärendet ska avgöras i dag. Nej-röst för Hellbergs yrkande om att ärendet ska återremitteras till förvaltningen.

  
Justerandes signaturer

Utdragsbestyrkande

Omröstningen utfaller med 7 Ja-röster och 1 Nej-röst, enligt följande:

Ja-röst

Hampe Klein  
Jörgen Palmberg  
Gunnar Hallberg  
Andreas Adolfsson  
Lars-Göran Rutgersson  
Björn Schulte-Herbruggen  
Mathias Lindow

Nej-röst

Hans Hellberg

Nämnden har sålunda beslutat att ärendet ska avgöras i dag.

### Bakgrund

Parkeringsavgifter är ett sätt att styra den tid en bil står parkerad så att så många som möjligt kan hitta en parkering när de behöver.

Införandet av parkeringsavgifter möjliggör att kunna parkera längre tid på de gator som ligger centralt men inte i direkt anslutning till centrum, utan att behöva flytta bilen var tredje timme, som systemet med parkeringsskiva idag innebär.

Syftet med att införa parkeringsavgifter är att bidra till att skapa ordning i trafiken och på allmän plats och därigenom bidra till ökad framkomlighet, tillgänglighet och säkerhet.

För parkeringsplatser på så kallad allmän plats får kommunen endast ta ut avgifter för trafikens ordnande, jfr Lag (1957:259) om rätt för kommun att ta ut avgift för vissa upplåtelse av offentlig plats, m.m., 2 §. Grunderna för avgiftens beräkning beslutas av Kommunfullmäktige. Plats och storlek på taxan fastställs av Kommunfullmäktige och genomförs av Tekniska nämnden, som är kommunens trafiknämnd samt väghållare.

### Nämndens slutsatser

Tillgången på parkeringsplatser är begränsad i vissa områden i kommunen och efterfrågan leder till att fordon parkeras eller stannas trafikfarligt och därmed skapar risker för allmänheten. En avgiftsbeläggning tillsammans med en tidsreglering bedöms vara ett effektivt sätt att skapa tillgänglighet till parkeringsplatser. Taxan gäller på allmän plats inom hela kommunen men tekniska nämnden beslutar genom lokal trafikföreskrift vilka gator/områden och under vilka tider som avgiften ska tillämpas.

Österåkers kommun har hittills styrt tillgänglighet till parkering på allmän platsmark genom tidsreglering. Uppföljning av denna reglering sker via upphandlad parkeringsövervakning. Kommunen bedömer att de hittills genomförda åtgärderna inte är tillräckliga. Allt eftersom Åkersberga växer och förtätas kan parkeringsavgifter behöva användas som verktyg för att reglera

parkeringen i större utsträckning i syfte att kunna använda gaturummet mer effektivt och främja tillgänglighet till olika målpunkter.

Syftet med parkeringsavgiften är att kunna införa i områden där det finns alternativa parkeringar på kvartersmark men parkeringsbrist på allmän platsmark har uppkommit. Parkeringsavgifter ska uppmuntra till att befintliga parkeringsplatser på kvartersmark används av boende och verksamma i första hand istället för att de långtidsparkerar längs gatorna till en lägre kostnad. På så sätt kan en ökad omsättning på parkerade bilar skapas i centrala Åkersberga och tillgängligheten ökar för de som ska göra kortare ärenden eller besök. Avgiftsnivån har som syfte att maximera närbarhet för korta ärenden, på- och avstigning samt lastning och lossning. Det ska även möjliggöra parkering för besökare och serviceärenden.

Tekniska nämnden beslutar via de lokala trafikföreskrifterna de avgiftsbelagda tiderna för respektive gata eller parkeringsyta. Respektive gata inom området kommer att hanteras utifrån bedömda behov, vilket innebär att ett mindre antal gator kommer avgiftsbeläggas i steg ett.

### Tidigare beredning

Tekniska nämnden beslutade den 28 maj 2019 att återremittera ärendet Taxa för parkeringsavgifter och taxa för nyttoparkeringstillstånd för komplettering med kostnadsberäkningar samt jämförelse med andra alternativ än avgiftsparkering.

### Bilaga

1. Konsekvensanalys av införande av parkeringsavgifter, 2021-05-24

---

### Expedieras

- Samhällsbyggnadsförvaltningen
- Kommunstyrelsen

Datum: 2021-05-24

## Konsekvensanalys – Införande av parkeringsavgifter

Ett beslut som möjliggör införandet av parkeringsavgifter på parkeringsplatser på allmän platsmark i kommunen påverkar olika grupper av invånare på olika sätt. Avgifter är framför allt aktuellt att införa i delar av centrala Åkersberga och på platser där det uppstår problem med trängsel och felparkerade bilar, så som vid de kommunala badplatserna. Ett införande av parkeringsavgifter på en gata eller i ett område leder till konsekvenser för parkeringsmöjligheterna på kringliggande gator och parkeringsplatser, och påverkar även stadsmiljön i stort på längre sikt. Detta PM syftar till att i korthet beskriva de konsekvenser ett beslut om att införa parkeringsavgifter förväntas kunna leda till.

### Boende

Parkering för boende ska i första hand ske på kvartersmark på avsedda platser för parkering som ordnats av fastighetsägaren. I delar av centrala Åkersberga finns alternativa parkeringar på kvartersmark men parkeringsbrist på allmän platsmark har uppkommit, bland annat då den avgiftsfria parkeringen på allmän platsmark gör det attraktivt för boende att ställa sig på dessa platser. Parkeringsavgifter syftar därmed till att boende i dessa områden uppmuntras att hyra en befintlig parkeringsplats på kvartersmark, istället för att parkera längs med gatan för att det är mer ekonomiskt fördelaktigt.

En beläggningsstudie som genomfördes 2018 på alla parkeringsytor runt Åkersberga centrum och Hacksta-Berga visar att parkeringar reserverade för boende i området generellt sett har en låg beläggning även när flest bilar står parkerade på dessa, vilket tyder på att de kan nyttjas bättre. Samtidigt har parkeringarna på allmän platsmark en jämförelsevis hög beläggningsgrad vid alla studerade tillfällen (dagtid vardagar, kvällstid vardagar samt dagtid lördagar).<sup>1</sup>

Ett införande av parkeringsavgifter möjliggör samtidigt att kunna parkera längre tid på de gator som ligger centralt, utan att behöva flytta bilen var tredje timme som systemet med parkeringsskiva innebär idag. Det finns begränsat med platser på allmän platsmark och genom att ta ut avgifter kan dessa platser fördelas bättre bland de som har ett behov att stå där. De som behöver kan därmed stå parkerade en längre tid, men mot en avgift. Detta medför en större

---

<sup>1</sup> Trivector traffic (2019). Riktlinjer för parkering i Åkersberga, bilaga I Nulägesbeskrivning

flexibilitet i möjligheten att parkera vilket kan underlätta för exempelvis besökare till boende.

## Besökare

Med avgifter ökar omsättningen på parkerade bilar och fler kan använda samma parkeringsplats under en viss tid. På attraktiva parkeringsplatser i nära anslutning till Åkersberga centrum kan man genom avgiftsreglering således få en mer styrd tillgång på parkering som gynnar besökare och den lokala handeln då fler får tillgång till parkering nära centrala målpunkter.

På vissa gator i centrala Åkersberga parkerar elever som går i skolan i området sina mopedbilar på parkeringarna på allmän platsmark på dagtid. Vissa av dessa förmodas söka sig till andra parkeringar om avgifter införs, medan en del troligtvis även fortsättningsvis kommer parkera på gatan.

Ytterligare en förväntad effekt av att införa avgifter är att de som bor i närområdet ska motiveras att välja andra alternativa färd sätt så som cykel, gång eller kollektivtrafik istället för att ta bilen när de till exempel ska besöka centrum eller åka och bada. För att förbättra möjligheterna att ta sig med kollektivtrafik och cykel till populära målpunkter i kommunen, såsom badplatserna, pågår arbete med att ta fram en ny kollektivtrafikplan respektive cykelplan för kommunen. Planerna syftar bland annat till att ge förslag på konkreta åtgärder som ska göra det enklare och mer attraktivt att cykla och åka kollektivt.

## Näringsidkare

Att införa parkeringsavgifter i anslutning till Åkersberga centrum bedöms gynna näringsidkare och handeln i centrumbyggnaderna och längs Storängsvägen och Bergavägen. Tillgängligheten för besökare ökar när omsättningen på parkerade bilar ökar och gör att fler kan utträta sina ärenden. Samtidigt bidrar avgiftsregleringen till större flexibilitet och besökarna behöver inte begränsa sina ärenden till 3 timmar utan kan stå längre tid vid behov. Med en taxa där de första timmarna är avgiftsfria begränsas samtidigt inte möjligheterna till kortare besök och ärenden.

Tillgängligheten för lastning och lossning vid exempelvis varumottagning bedöms öka.

För personal och verksamma i centrala Åkersberga gäller samma principer som för boende, det vill säga att parkering ska ske på kvartersmark för att minska antalet som långtidsparkerar längs gatorna. Personal vid verksamheterna i centrala Åkersberga får vid införandet av avgifter möjlighet att söka sig till reserverade personalparkeringar eller välja att stå längre tid på gatan mot avgift vilket inte varit möjligt tidigare då bilen har behövt flyttas efter 3 timmar.

## Fastighetsägare utöver kommunen

I centrala Åkersberga finns utöver kommunala parkeringsplatser på allmän platsmark även ett antal parkeringar på kvartersmark som ägs av andra aktörer och som är öppna för allmänheten. Det gäller exempelvis parkeringsgaragen i anslutning till Åkersberga centrum som ägs av centrumägaren Citycon och parkeringsplatser som ägs av Armada, exempelvis i anslutning till Österåkers gymnasium. På några av dessa parkeringar tas avgifter ut idag.

En möjlig konsekvens av att kommunen inför avgifter är att regleringen på dessa platser ändras efter avgiftsnivån på allmän platsmark. För att ett införande av parkeringsavgifter i ett område inte ska leda till att de som parkerar flyttar från en avgiftsbelagd parkering till en närbelägen parkering eller gata utan, eller med lägre, avgifter krävs en helhetslösning för att systemet ska fungera bra. Detta gäller för alla parkeringar öppna för allmänheten och det är därför positivt om avgifterna inom ett område kan anpassas så att de allmänna parkeringarna kan användas så effektivt som möjligt oberoende av vem som äger dem.

För fastighetsägare till flerbostadsfastigheter bedöms parkeringsavgifterna ha positiva effekter genom att bidra till ett högre nyttjande av parkeringsplatser på kvartersmark som är avsatta till de boende när incitamenten att hyra dessa platser ökar.

## Barn

Barn kommer inte i första hand att påverkas av beslutet om parkeringsavgifter. I förlängningen bedöms barn dock påverkas positivt då införandet av parkeringsavgifter förväntas leda till en förbättrad trafikmiljö och mer ordnad parkeringssituation med minskad söktrafik och trafikfarliga parkeringar. Detta leder till ökad trafiksäkerhet för barn när de rör sig längs gatorna i de centrala delarna av Åkersberga, till exempel till och från skolan, eller vistas vid badplatserna.

## Konsekvenser för intilliggande gator och områden

Invid populära målpunkter såsom badplatserna kan ett införande av parkeringsavgifter leda till att bilar istället för att ställa sig på anvisade parkeringsplatser ställer sig längs med kringliggande gator för att inte behöva betala avgiften. Vid ett införande av avgifter bör därför en dialog föras med berörda vägföreningar om att införa parkeringsförbud på kringliggande gator. Ett införande av avgifter kan också öka incitamenten att ta sig till exempelvis badplatserna med cykel, gång eller kollektivtrafik vilket får positiva konsekvenser i form av minskad trängsel och trafik in i bostadsområdena runt omkring.

Parkeringsavgifter föreslås införas stegvis i centrala Åkersberga, där ett mindre antal gator avgiftsbeläggs i ett första steg. Det leder till att viss överflyttning kan ske från de avgiftsbelagda gatorna till kringliggande gator utan avgifter och

skapa ökade problem med trafiken där istället. Riskerna för detta beror dock helt på var avgifter införs och i vilken omfattning. Utöver parkering längs gatorna i direkt anslutning till Åkersberga centrum finns väldigt få parkeringsplatser på allmän platsmark i intilliggande områden. Det bedöms därmed finnas begränsade möjligheter till överflyttning till avgiftsfria kommunala parkeringsplatser. Inför beslut om vilka delar av Åkersberga som först ska beläggas med avgifter bör dock ytterligare bedömningar göras om eventuell påverkan på kringliggande gator.

### **Framkomlighet och trafiksäkerhet**

Vid ett införande av parkeringsavgifter vid framförallt badplatserna har avgifterna ett viktigt syfte för att förhindra att bilar parkeras så att framkomligheten för blåljuspersonal och Sjöräddningen blockeras med direkt fara för liv som följd. Ett införande av parkeringsavgifter i kombination med parkeringsförbud på kringliggande gator runt de aktuella badplatserna kommer leda till en mer ordnad parkeringssituation till fördel för framkomligheten för räddningstjänsten och även för trafiksäkerheten för övriga trafikanter.

Åkersberga befinner sig i en expansiv fas med planering och byggnation av ett stort antal nya bostäder och verksamheter. Med fler invånare, besökare och verksamma kommer också efterfrågan på parkering att öka under de närmaste åren. Att införa parkeringsavgifter kommer leda till en mer kontrollerad parkeringssituation med ökad framkomlighet och trafiksäkerhet som följd.

### **Ekonomiska konsekvenser för kommunen**

Syftet med ett införande av avgifter är inte att få ökade intäkter till kommunen. Detta bedöms emellertid bli en konsekvens av förslaget. Överskottet från avgiftsregleringen används lämpligen till reinvestering i gatumiljön och offentliga miljöer i kommunen. Det innebär ökade medel för att exempelvis rusta upp offentliga miljöer, förbättrad drift och underhåll av gaturummet samt möjlighet att anlägga säkrare och trivsammare trafikmiljöer.

Ett införande av parkeringsavgifter medför en investering i ett betalsystem för parkeringen via app och telefon samt omskyltning av parkeringsplatser.

I ett större perspektiv medför ett införande av avgifter att parkeringar på allmän platsmark i större utsträckning kan finansieras av de som faktiskt använder dem. Idag finansieras parkeringen genom skattemedel och kostnaden delas därmed på alla i kommunen, vilket innebär att attraktiv och värdefull mark i centrala lägen upplåts utan kostnad till de som använder parkeringsplatserna.

§ 3:10

## Ekonomisk uppföljning per 30 april 2021, Tekniska nämnden

### Sammanfattning

Tekniska nämnden redovisar en negativ avvikelse på 5 000 tkr i helårsprognosen jmf med fastslagen budget för helåret.

### Beslut

#### Tekniska nämnden beslutar

Tekniska nämndens ekonomiska uppföljning per april noteras till protokollet.

### Bakgrund

Tekniska nämndens utfall för perioden uppgår till – 40 484 tkr vilket motsvarar 100 % av periodbudgeten och med en positiv avvikelse på 187 tkr.

Resultatet fördelar sig med en positiv avvikelse på 4 103 tkr på intäktssidan och en negativ avvikelse på 3 916 tkr på kostnadssidan.

Den positiva avvikelsen på 4 103 tkr avseende verksamhetens intäkter, härrör sig till ökade intäkter från beställarnämnd (KUF) kopplat till övertagen drift av Sport och Friluftsanläggningar inom kommun, respektive högre ersättning för trafikskadade skyltar m.m.

Summa kostnader har en negativ avvikelse på 3 916 tkr. Den negativa avvikelsen under perioden på 1 440 tkr avseende kapitalkostnader, härrör sig från överförda exploateringsfinansierade investeringar på 286 003 tkr i samband med årsbokslutet, och detta som en effekt av byte av redovisningsrutin. På årsbasis kommer det att uppstå en negativ prognosavvikelse på 5 000 tkr jmf med budget. Den uppkomna prognosavvikelsen är behandlad tillsammans med ekonomi/ledningsstöd för vidare hantering såsom en central post.

Det negativa utfallet under köp av verksamhet är till större delen till kostnader som är direkt kopplade till ökade kostnader från produktionsförvaltningen som härrör sig till övertagen drift av Sport och friluftsanläggningar inom kommunen, i övrigt ser vi såväl säsongsvängningar som ökade driftskostnader vad avser drift av gata samt gatubelysning p.g.a. volymökningar.

Det positiva utfallet under övriga kostnader härrör sig till lägre kostnader kopplat till turbundna resor, där vi kan se en positiv pandemieffekt inom turbundna resor som orsakas av lägre antal bokade resor.

### Bilagor

1. Ekonomisk uppföljning per 30 april 2021, Tekniska nämnden





## Ekonomisk uppföljning per 30 april 2021, Tekniska nämnden

### Ekonomisk sammanställning

### Sammanfattning

Tekniska nämndens utfall för perioden uppgår till – 40 484 tkr vilket motsvarar 100 % av periodbudgeten och med en positiv avvikelse på 187 tkr.

TEKNISKA NÄMNDEN							
EKONOMISK SAMMANFATTNING, tkr							
	JANUARI - APRIL				2021		
Driftredovisning per slag (tkr)	Budget 2021	Prognos 2021	Budget avvikelse	Period-budget	Period utfall	Budget avvikelse	%
<b>Verksamhetens intäkter</b>							
Avgifter	5 179	5 179	0	1 750	2 063	313	118%
Övriga intäkter	1 471	1 471	0	505	4 295	3 790	850%
<b>Summa intäkter</b>	<b>6 650</b>	<b>6 650</b>	<b>0</b>	<b>2 255</b>	<b>6 358</b>	<b>4 103</b>	<b>282%</b>
<b>Verksamhetens kostnader</b>							
Personalkostnader	-20 294	-20 294	0	-6 301	-5 906	395	94%
Lokalkostnader	-3 512	-3 512	0	-1 170	-1 713	-543	146%
Kapitalkostnader	-42 950	-47 950	-5 000	-14 315	-15 755	-1 440	110%
Köp av verksamhet	-27 584	-27 584	0	-9 167	-12 842	-3 675	140%
Övriga kostnader	-34 010	-34 010	0	-11 973	-10 626	1 347	89%
<i>varav Samhällsbetalda resor</i>	<i>-22 917</i>	<i>-22 917</i>	<i>0</i>	<i>-8 709</i>	<i>-7 320</i>	<i>1 389</i>	<i>84%</i>
<b>Summa kostnader</b>	<b>-128 350</b>	<b>-133 350</b>	<b>-5 000</b>	<b>-42 926</b>	<b>-46 842</b>	<b>-3 916</b>	
<b>Verksamhetens nettokostnad</b>	<b>-121 700</b>	<b>-126 700</b>	<b>-5 000</b>	<b>-40 671</b>	<b>-40 484</b>	<b>187</b>	<b>100%</b>
<b>Driftredovisning per verksamhet (tkr)</b>	<b>Budget 2021</b>	<b>Prognos 2021</b>	<b>Budget avvikelse</b>	<b>Period-budget</b>	<b>Period utfall</b>	<b>Budget avvikelse</b>	<b>%</b>
Ordförande Teknisk nämnd	-651	-651	0	-215	-134	81	62%
Infrastruktur och anläggningar	-33 823	-37 758	-3 935	-10 309	-10 217	92	99%
<i>- varav kapitalkostnader</i>	<i>-12 347</i>	<i>-14 843</i>	<i>-3 935</i>	<i>-4 115</i>	<i>-4 961</i>	<i>-846</i>	<i>121%</i>
Gata och Parkering	-48 873	-49 938	-1 065	-16 967	-18 902	-1 935	
<i>- varav kapitalkostnader</i>	<i>-29 046</i>	<i>-29 964</i>	<i>-1 065</i>	<i>-9 681</i>	<i>-10 251</i>	<i>-570</i>	
Kart och Mät	-8 121	-8 121	0	-2 524	-2 295	229	91%
<i>- varav kapitalkostnader</i>	<i>-1 557</i>	<i>-1 557</i>	<i>0</i>	<i>-519</i>	<i>-543</i>	<i>-24</i>	<i>105%</i>
Trafikenheten	-30 232	-30 232	0	-10 656	-8 936	1 720	84%
<i>varav Samhällsbetalda resor</i>	<i>-26 977</i>	<i>-26 977</i>	<i>0</i>	<i>-9 640</i>	<i>-8 211</i>	<i>1 429</i>	<i>85%</i>
	0	0	0	0	0	0	0%
<b>Verksamhetens nettokostnader</b>	<b>-121 700</b>	<b>-126 700</b>	<b>-5 000</b>	<b>-40 671</b>	<b>-40 484</b>	<b>187</b>	<b>100%</b>

### Kommentarer till periodens utfall och prognos

Resultatet fördelar sig med en positiv avvikelse på 4 103 tkr på intäktssidan och en negativ avvikelse på 3 916 tkr på kostnadssidan.

Den positiva avvikelsen på 4 103 tkr avseende verksamhetens intäkter, härrör sig till ökade intäkter från beställarnämnd (KUF) kopplat till övertagen drift av Sport och Friluftsanläggningar inom kommun, respektive högre ersättning för trafikskadade skyltar m.m.

Summa kostnader har en negativ avvikelse på 3 916 tkr. Den negativa avvikelsen under perioden på 1 440 tkr avseende kapitalkostnader, härrör sig från överförda exploateringsfinansierade investeringar på 286 003 tkr i samband med årsbokslutet, och detta som en effekt av byte av redovisningsrutin. På årsbasis kommer det att uppstå en negativ prognosavvikelse på 5 000 tkr

jmf med budget. Den uppkomna prognosavvikelsen är behandlad tillsammans med ekonomi/ledningsstöd för vidare hantering såsom en central post.

Det negativa utfallet under köp av verksamhet är till större delen till kostnader som är direkt kopplade till ökade kostnader från produktionsförvaltningen som härrör sig till övertagen drift av Sport och friluftsanläggningar inom kommunen, i övrigt ser vi såväl säsongsvängningar som ökade driftskostnader vad avser drift av gata samt gatubelysning p.g.a. volymökningar.

Det positiva utfallet under övriga kostnader härrör sig till lägre kostnader kopplat till turbundna resor, där vi kan se en positiv pandemieffekt inom turbundna resor som orsakas av lägre antal bokade resor.

Tekniska nämnden redovisar en negativ avvikelse på 5 000 tkr i helårsprognosen jmf med fastslagen budget för helåret.

## Investeringsprojekt 2021 April

Projektkod (nollor saknas)	Utgifter			Inkomster			Utfall t.o.m. april			
	Budget	Prognos	Avvikelse	Budget	Prognos	Avvikelse	Netto- avvikelse	Utgift	Inkomst	Netto
<b>Projekt - 2021 (tkr)</b>										
Attraktiv offentlig plats & skärgård	-35 783	-41 225	-5 442	3 314	0	-3 314	-8 756	-4 230	203	-4 027
Bryggor	-300	-300	0	0	0	0	0	0	0	0
Järnvägsparken	-19 058	-18 500	558	3 314	0	-3 314	-2 756	-3 486	0	-3 486
Kräkbergsparken (tidigare Norrgårdshöjdens akt)	-150	-150	0	0	0	0	0	-23	0	-23
Bergsättraparken	-350	-350	0	0	0	0	0	-105	0	-105
Slussen, vattenreglering och slussportar, fiskvan	-14 225	-20 225	-6 000	0	0	0	-6 000	-332	203	-129
Trygghetsåtgärder - Effektbelysning och gångtun	-700	-700	0	0	0	0	0	-26	0	-26
Åkers kanal Stadspark (exkl fiskvandringväg)	-500	-500	0	0	0	0	0	-255	0	-255
Åtgärder enl parkprogram, samt reinvestering	-200	-200	0	0	0	0	0	-1	0	-1
Åtgärder enl program för offentlig miljö, samt re	-200	-200	0	0	0	0	0	0	0	0
Åtgärder enl trädplan, samt reinvestering	-100	-100	0	0	0	0	0	-2	0	-2
<b>Stadsutveckling /Trafikplan</b>	<b>-5 600</b>	<b>-5 750</b>	<b>-150</b>	<b>0</b>	<b>0</b>	<b>0</b>	<b>-150</b>	<b>-113</b>	<b>0</b>	<b>-113</b>
Västra Banvägen	-500	0	500	0	0	0	500	0	0	0
Åkersberga Station	-5 100	-5 750	-650	0	0	0	-650	-113	0	-113
<b>Reinvestering, gator och vägar</b>	<b>-52 597</b>	<b>-26 358</b>	<b>26 239</b>	<b>3 186</b>	<b>458</b>	<b>-2 728</b>	<b>23 511</b>	<b>-102</b>	<b>0</b>	<b>-102</b>
Belysning - gator och vägar	-2 200	-2 658	-458	0	458	458	0	-11	0	-11
Säbybron	-48 697	-22 000	26 697	3 186	0	-3 186	23 511	-89	0	-89
Underhåll - gator och vägar	-1 700	-1 700	0	0	0	0	0	-2	0	-2
<b>Trafikåtgärder</b>	<b>-4 200</b>	<b>-3 800</b>	<b>400</b>	<b>1 000</b>	<b>1 000</b>	<b>0</b>	<b>400</b>	<b>-54</b>	<b>0</b>	<b>-54</b>
Tillgänglighetsåtgärder	-1 500	-1 500	0	500	500	0	0	0	0	0
Söralidsvägen etp 2 och etp 3	-1 200	-800	400	0	0	0	400	-33	0	-33
Trafiksäkerhetsåtgärder	-1 500	-1 500	0	500	500	0	0	-21	0	-21
<b>Beläggningsåtgärder</b>	<b>-6 850</b>	<b>-6 850</b>	<b>0</b>	<b>0</b>	<b>0</b>	<b>0</b>	<b>0</b>	<b>39</b>	<b>0</b>	<b>39</b>
Beläggningsåtgärder	-6 850	-6 850	0	0	0	0	0	39	0	39
<b>Gång och cykelvägar</b>	<b>-22 250</b>	<b>-33 420</b>	<b>-11 170</b>	<b>7 500</b>	<b>7 500</b>	<b>0</b>	<b>-11 170</b>	<b>-7 760</b>	<b>1 653</b>	<b>-6 107</b>
(säkra skolvägar, arbetspendling, rekreation)										
Bergaparksvägens parkering (längs väg 276)	-500	-500	0	0	0	0	0	0	0	0
Cykelåtgärder - GC-nätet inkl Prioriterade huvud	-4 000	-4 000	0	1 500	1 500	0	0	-14	162	148
Margretelundsvägen (Gröndals-Gårdlötsv) 1,2 kr	-14 000	-17 650	-3 650	6 000	4 000	-2 000	-5 650	-2 682	118	-2 564
Margretelundsvägen etp 3 (Gårdslötsv-Flaxenvi	-400	-1 250	-850	0	0	0	-850	-172	0	-172
Margretelundsvägen etp 4 (Flaxenviks-Härback	-400	-1 250	-850	0	0	0	-850	0	0	0
Svinningevägen GC (Valsättrav-TRVs GC)	-200	-20	180	0	0	0	180	-1	0	-1
Söralidsvägen, Favoriten, GC-väg	-2 000	-8 000	-6 000	0	2 000	2 000	-4 000	-4 891	1 373	-3 518
Österskärsvägen GC-väg (Generalsvägen-Kvarnä	-750	-750	0	0	0	0	0	0	0	0

Kultur & Fritid	-11 520	-11 590	-70	0	70	70	0	-807	0	-807
Badplatser - Reinvestering	-220	-220	0	0	0	0	0	0	0	0
Domarudden friluftsområde	-600	-600	0	0	0	0	0	-2	0	-2
Fornminnesområden, restaurering och informat	-600	-600	0	0	0	0	0	-1	0	-1
Konst i offentlig miljö	-600	-600	0	0	0	0	0	-10	0	-10
Ny- och reinvestering idrottsanläggningar, inkl k	-8 000	-8 000	0	0	0	0	0	-732	0	-732
Skate-, cykel- och ungdomspark	-300	-300	0	0	0	0	0	0	0	0
Slussvaktarbostaden (byggnader)	-500	-500	0	0	0	0	0	-19	0	-19
Tingshuset Norrö	-200	-200	0	0	0	0	0	0	0	0
Biskopstuna	-500	-570	-70	0	70	70	0	-43	0	-43
<b>Miljöåtgärder</b>	<b>-1 000</b>	<b>-1 000</b>	<b>0</b>	<b>0</b>	<b>0</b>	<b>0</b>	<b>0</b>	<b>-73</b>	<b>0</b>	<b>-73</b>
Naturreservat Täljö och Näs	-1 000	-1 000	0	0	0	0	0	-73	0	-73
	0	0	0	0	0	0	0	0	0	0
Digitala kartor, ortofoto respektive ajourhållning	-2 200	-2 200	0	0	0	0	0	-220	0	-220
Ortofoto	-700	-700	0	0	0	0	0	-136	0	-136
Ajourhållning karta	-1 500	-1 500	0	0	0	0	0	-84	0	-84
Övrigt	0	0	0	0	0	0	0	-1 068	250	-818
<b>Totalt inom Teknisk nämnd</b>	<b>-142 000</b>	<b>-132 193</b>	<b>9 807</b>	<b>15 000</b>	<b>9 028</b>	<b>-5 972</b>	<b>3 835</b>	<b>-14 388</b>	<b>2 106</b>	<b>-12 282</b>
KS-IT	-4 000	-4 000	0	0	0	0	0	0	0	0
KS-PU	-4 000	-4 000	0	0	0	0	0	-528	0	-528
<b>Totalt Österåkers Kommun</b>	<b>-150 000</b>	<b>-140 193</b>	<b>9 807</b>	<b>15 000</b>	<b>9 028</b>	<b>-5 972</b>	<b>3 835</b>	<b>-14 916</b>	<b>2 106</b>	<b>-12 810</b>

Under perioden har nettoinvesteringar motsvarande 12 282 tkr gjorts inom Tekniska nämnden. Prognosen är att – 123 165 tkr av hela investeringsvolymen om – 127 000 tkr för år 2021 kommer att nyttjas.

Omdisponeringar inom ramen för investeringsbudget 2021, har efter beslut inom Tekniska Nämnden samt Kommunstyrelsen genomförts enligt följande:

Investeringsprojekt för ny- och reinvestering av idrottsanläggningar inom Kultur och Fritid avseende konstgräs tilldelas 5,0 mnkr. Projektet Reinvestering gator och vägar, Säbybron minskas med 5,0 mnkr.

Investeringsprojekt Bergsättraparken tilldelas 0,35 mnkr och investeringsprojekt Kråkbergsparken minskas med 0,35 mnkr.

## April 2021

**Attraktiv offentlig miljö, budget 32,47 mnkr**

### **Bryggor**

Nettobudget för året är 0,3 mnkr. Inga avvikelser.

### **Järnvägsparken**

Nettobudget för 2021 är 15,747 mnkr. Bidraget för statlig medfinansiering har skjutits fram och kommer betalas ut 2022. Detta medför att inga intäkter kommer in under 2021. Detta ger en avvikelse mot budget på 2,75 mnkr.

### **Kråkbergsparken (tidigare Norrgårdshöjdens aktivitetspark)**

Nettobudget för året är 0,15 mnkr. Inga avvikelser.

### **Bergsättraparken**

Nettobudget för året är 0,35 mnkr. Inga avvikelser.

### **Slussen, vattenreglering och slussportar, fiskvandring**

Nettobudget för året är 14,2 mnkr. Arbete med klagan över domvilla har medfört en ökad kostnad i projektet med 0,4 mnkr. Justeringar i tidplanen medför att delar av planerade arbeten utförs 2021 istället för 2022 varför prognosen höjs med 6,0 mnkr.

### **Trygghetsåtgärder – Effektbelysning och gångtunnlar**

Nettobudget för året är 0,7 mnkr. Inga avvikelser.

### **Åkers kanal stadspark (exkl fiskvandring och Slussen)**

Nettobudget för året är 0,5 mnkr. Inga avvikelser.

### **Åtgärder enl parkprogram, samt reinvestering**

Nettobudget för året är 0,2 mnkr. Inga avvikelser

### **Åtgärder enl program för offentlig miljö, samt reinvestering**

Nettobudget för året är 0,2 mnkr. Inga avvikelser.

### **Åtgärder enl Trädplan, samt reinvestering**

Nettobudget för året är 0,1 mnkr. Inga avvikelser.

### **Stadsutveckling/Trafikplan, budget 5,6 mnkr**

#### **Västra Banvägen**

Nettobudget för året är 0,5 mnkr. Avvikelse mot budget på 0,5 mnkr.

#### **Åkersberga station**

Nettobudget är 5,1 mnkr. Bland annat har en tilläggsbeställning av sättsteg till trapporna vid Åkersberga station medfört en extra kostnad som förväntas ge en avvikelse mot budget på 0,65 mnkr.

### **Reinvesteringar, gator och vägar, budget 54,41 mnkr**

#### **Belysning – gator och vägar**

Nettobudget för året är 2,2 mnkr. Utbyte samt förtätning av belysningen på gc-vägen mellan Sporthallen och Spånlöt i samband med beläggningsprojekt. Fortsatt utbyte av belysning för gatan längs med Sockenvägen, mellan Båtstorpsvägen och Harvvägen. Ny belysning utmed gc-vägen Sockenvägen-Storhagenvägen. Inga avvikelser.

#### **Säbybron**

Nettobudget för året är 48,7 mnkr. Överprövning av tilldelningsbeslutet för entreprenaden har medfört att arbetet inte kunnat påbörjas som planerat. Ny kostnadsprognos för året är 22,0 mnkr, samt bidraget skjuts fram till 2022 vilket medför en avvikelse mot budget på 23,5 mnkr.

#### **Underhåll – gator och vägar**

Nettobudget för året är 1,7 mnkr. Inga avvikelser.

#### **Trafikåtgärder, budget 3,2 mnkr**

##### **Söralidsvägen etapp 2 och etapp 3**

Nettobudget för året är 1,2 mnkr. Arbetet med utredningarna har dragit ut på tiden och arbeten som var planerade för året skjuts till 2022. Detta medför en avvikelse mot budget på 0,4 mnkr.

#### **Tillgänglighetsåtgärder**

Nettobudget för året är 1,0 mnkr. Inga avvikelser.

#### **Trafiksäkerhetsåtgärder**

Nettobudget för året är 1,0 mnkr. Inga avvikelser.

#### **Beläggningsåtgärder, budget 6,85 mnkr**

##### **Beläggningsåtgärder**

Nettobudget för året är 6,85 mnkr. Inga avvikelser.

#### **Gång- och cykelvägar (säkra skolvägar, arbetspendling, rekreation), budget 14,75 mnkr**

##### **Bergaparksvägens parkering (längs väg 276)**

Nettobudget för året är 0,5 mnkr. Inga avvikelser.

#### **Cykelåtgärder - GC-nätet inkl. prioriterade huvudstråk**

Nettobudget för året är 2,5 mnkr. Inga avvikelser.

#### **Margretelundsvägen etapp 2 (Gröndalsv-Gårdslötsv)**

Nettobudget för året är 8,0 mnkr. På grund av rasering av Skanovas stolplinje, försenades genomförandet under 2020. Detta har medfört en omfördelning av utgifter och inkomster över åren 2020-2022, där en större del av genomförandet hanteras 2021 samt att del av intäkten från statlig medfinansiering förs fram till 2022. Detta medför en avvikelse mot årets budget på 5,65 mnkr.

#### **Margretelundsvägen etapp 3 (Gårdslötsv-Flaxenviksv)**

Nettobudget för året är 0,4 mnkr. Stora och komplexa utredningar runt gruvan samt ett utökat behov av inmätning än förväntat ger en avvikelse på 0,85 mnkr.

#### **Margretelundsvägen etapp 4 (Flaxenviksv-Härbackav)**

Nettobudget för året är 0,4 mnkr. Stora och komplexa utredningar runt gruvan samt ett utökat behov av inmätning än förväntat ger en avvikelse på 0,85 mnkr.

#### **Svinningevägen GC (Valsättravägen-TRV GC-väg)**

Nettobudget för året är 0,2 mnkr. Kostnaderna är kopplade till Trafikverkets arbeten, vars projektering har skjutits framåt. Detta medför en avvikelse mot budget på 0,18 mnkr.

#### **Österskärsvägen GC-väg (Generalsvägen-Kvarnåsvägen)**

Nettobudget för året är 0,75 mnkr. Inga avvikelser.

#### **Söralidsvägen, Favoriten, GC-väg**

Nettobudget för året är 2,0 mnkr. På grund av bergsprängning, större lermäktighet än förväntat vilket medför ökade schakt mängder samt förorenad mark med påföljande dyr massahantering förväntas en avvikelse mot budget på 4 mnkr.

#### **Kultur och Fritid, budget 6,52 mnkr**

##### **Badplatser - Reinvestering**

Nettobudget för året är 0,2 mnkr. Inga avvikelser.

#### **Domarudden**

Nettobudget för året är 0,6 mnkr. Inga avvikelser.

**Fornminnesområden, restaurering och informationsarbete**

Nettobudget för året är 0,6 mnkr. Inga avvikelser.

**Konst i offentlig miljö**

Nettobudget för året är 0,6 mnkr. Inga avvikelser.

**Ny- och reinvesteringar i idrottsanläggningar**

Nettobudget för året är 8,0 mnkr. Omklädningsrummen på Åkersberga IP renoveras och byte av konstgräs på Röllingby IP och Åkersberga IP. Inga avvikelser.

**Skate-, cykel- och ungdomspark**

Nettobudget för året är 0,3 mnkr. Inga avvikelser.

**Slussvaktarbostaden (byggnader)**

Nettobudget för året är 0,5 mnkr. Inga avvikelser.

**Tingshuset Norrö**

Nettobudget för året är 0,2 mnkr. Inga avvikelser.

**Biskopstuna**

Nettobudget för året är 0,5 mnkr. Inga avvikelser.

**Miljöåtgärder, budget 1,0 mnkr**

**Naturresevat Näs och Täljö**

Nettobudget för året är 1,0 mnkr. Inga avvikelser.

**Digitala kartor, budget 2,2 mnkr**

Nettobudget för året är 2,2 mnkr. Inga avvikelser.

§ 3:11

## Svar på Medborgarförslag nr 7/2020 - Parkering Ebjörns väg

### Sammanfattning

I ett medborgarförslag som inkommit till Österåkers kommun 2020-02-19 föreslås att boendeparkering anordnas för boende längs med Ebjörns väg i Åkersberga.

### Beslut

**Tekniska nämnden föreslår Kommunstyrelsens planarbetsutskott föreslå Kommunstyrelsen besluta**

1. Medborgarförslag nr 7/2020 avslås, då Tekniska nämnden föreslår Kommunstyrelsens planarbetsutskott föreslå Kommunstyrelsen föreslå Kommunfullmäktige att införa parkering under längre tid längs gatorna mot avgift.

### Bakgrund

I ett medborgarförslag som inkommit föreslås att boendeparkering anordnas längs med Ebjörns väg för de boende i fastigheten längs med gatan (Brf Portikhuset) då det inte finns fasta parkeringsplatser för alla boende. Förslagsställaren tvingas ta bilen till jobbet då bara går att parkera i tre timmar på gatan.

Parkeringen längs Ebjörns väg är idag tidsreglerad på vardagar med möjlighet att stå längs gatan i tre timmar med parkeringsskiva mellan 08.00 och 18.00. På helgerna är det fri parkering. Det finns ca. 15 stycken parkeringsplatser längs med gatan idag. Brf Portikhuset som ligger längs med Ebjörns väg och Bergavägen har idag 32 stycken parkeringsplatser i garage under huset för de 41 lägenheterna.

### Nämndens slutsatser

Parkeringslösningen enligt detaljplanen som Brf Portikhuset ingår i skiljer sig från den i Östra Kanalstaden, då boendeparkeringen vid Portikhuset avses lösas inom fastigheten (garage), medan i Östra Kanalstaden, där de geotekniska förutsättningarna varit svåra, i form av gatuparkering till största delen.

Att införa boendeparkering i området kring Ebjörns väg skulle försvåra för besökare att hitta parkeringsplats i området då fler platser skulle upptas av långtidsparkerade bilar. Samtidigt så har vi både vid Ebjörns väg och i Östra Kanalstaden, samt på flera andra håll i Åkersberga ett problem att det inte finns parkeringsplatser för den som behöver parkera mer än tre timmar dagtid. Därför ser kommunen över möjligheten att öka den tillåtna parkeringstiden, men för att fortsatt kunna ha tillräcklig omsättning på parkeringsplatserna, så behöver en avgift införas. På så sätt kan parkering ske längre än 3 timmar, men mot avgift.

Avgiften bör vara så stor att det inte är ekonomiskt fördelaktigt att ha gatan som huvudalternativ för boendeparkering, utan parkering på kvartersmark, t.ex. i garage, bör vara förstahandsalternativet.

### Bilaga

1. Medborgarförslag nr 7/2020 – Boendeparkering på Ebjörns väg, 2020-02-19

---

### Expedieras

- Samhällsbyggnadsförvaltningen
- Kommunstyrelsen



Skickas till:  
Kommunfullmäktige i Österåkers kommun  
Kommunkansliet  
184 86 Åkersberga

7/2020

ÖSTERÅKERS KOMMUN KOMMUNSTYRELSEN
2020-02-19
D.nr: KS 2020/0057 (1) ✓

## Medborgarförslag

<b>Förslag (endast ett ämne)*</b> <b>Parkering Ebjörnsväg</b>
<b>Beskrivning*</b> Jag bor på Ebjörns väg där jag har problem med parkeringen då jag endast får stå 3 timmar. Jag försöker tänka på miljön och åka tåg eller buss till jobbet men på grund av att jag bara kan parkera 3 timmar dagtid tvingas jag att ta bilen. Till en Infartsparkering eller till jobbet vilket känns fel när jag har 150 meter att gå till tåg och buss. I vår bostadsrättsförening finns det inte fasta parkeringsplatser till alla boende. Varför inte införa Boendeparkering även för oss, Vi har samma problem med parkering som de som bor i Kanalstaden. Jag tycker att det ska vara samma regler för alla som bor i kommunen.
<b>Namn *</b> Johan Eriksson

Jag samtycker till publicering av mitt namn tillsammans med mitt medborgarförslag på kommunens webbplats. Om jag inte samtycker publiceras endast medborgarförslaget.

Nedanstående kontaktuppgifter kommer inte att publiceras på kommunens webbplats.

### Kontaktuppgifter

<b>Adress*</b> ██	<b>Postadress*</b> ██
<b>Telefon*</b> ██	<b>Mobil</b> ██
<b>E-postadress</b> ██	

### Underskrift

<b>Ort och datum*</b> ██
<b>Namnsteckning*</b> ██
<b>Namnförtydligande*</b> ██

\* Obligatoriska uppgifter

§ 3:12

## Svar på Medborgarförslag nr 9/2020 - Boendeparkering på Ebjörns väg

### Sammanfattning

I fyra i stort sett identiska medborgarförslag som inkommit till Österåkers kommun 2020-04-06, 2020-04-07 samt 2020-04-21, föreslås att boendeparkering anordnas för boende längs med Ebjörns väg i Åkersberga.

### Beslut

**Tekniska nämnden föreslår Kommunstyrelsens planarbetsutskott föreslå Kommunstyrelsen besluta**

1. Medborgarförslag nr 9/2020 avslås, då Tekniska nämnden föreslår Kommunstyrelsens planarbetsutskott föreslå Kommunstyrelsen föreslå Kommunfullmäktige att införa parkering under längre tid längs gatorna mot avgift.

### Bakgrund

I fyra i stort sett identiska medborgarförslag som inkommit föreslås att boendeparkering anordnas längs med Ebjörns väg för de boende i fastigheten längs med gatan (Brf Portikhuset) för att underlätta för besökare att hitta parkering samt att de boende får möjlighet att parkera på gatan en längre tid utan att riskera parkeringsanmärkningar.

Parkeringen längs Ebjörns väg är idag tidsreglerad på vardagar med möjlighet att stå längs gatan i tre timmar med parkeringsskiva mellan 08.00 och 18.00. På helgerna är det fri parkering. Det finns ca. 15 stycken parkeringsplatser längs med gatan idag. Brf Portikhuset som ligger längs med Ebjörns väg och Bergavägen har idag 32 stycken parkeringsplatser i garage under huset för de 41 lägenheterna.

### Nämndens slutsatser

Parkeringslösningen enligt detaljplanen som Brf Portikhuset ingår i skiljer sig från den i Östra Kanalstaden, då boendeparkeringen vid Portikhuset avses lösas inom fastigheten (garage), medan i Östra Kanalstaden, där de geotekniska förutsättningarna varit svåra, i form av gatuparkering till största delen.

Att införa boendeparkering i området kring Ebjörns väg skulle försvåra för besökare att hitta parkeringsplats i området då fler platser skulle upptas av långtidsparkerade bilar. Samtidigt så har vi både vid Ebjörns väg och i Östra Kanalstaden, samt på flera andra håll i Åkersberga ett problem att det inte finns parkeringsplatser för den som behöver parkera mer än tre timmar dagtid. Därför ser kommunen över möjligheten att öka den tillåtna parkeringstiden, men för att fortsatt kunna ha tillräcklig omsättning på parkeringsplatserna, så behöver en avgift införas. På så sätt kan parkering ske längre än 3 timmar, men mot avgift.



Avgiften bör vara så stor att det inte är ekonomiskt fördelaktigt att ha gatan som huvudalternativ för boendeparkering, utan parkering på kvartersmark, t.ex. i garage, bör vara förstahandsalternativet.

### Bilaga

1. Medborgarförslag nr 9/2020 – Boendeparkering på Ebjörns väg, 2020-04-06, 2020-04-07 samt 2020-04-21

---

### Expedieras

- Samhällsbyggnadsförvaltningen
- Kommunstyrelsen

Kommunalfullmäktige  
i Österåkers kommun

Kommunkansliet  
184 86 ÅKERBERGA

ÖSTERÅKERS KOMMUN KOMMUNSTYRELSEN 2020-04-21
D.nr: KS 2020/0102 (4)

### Medborgarförslag

<b>Förslag (endast ett ämne)*</b> Boendeparkering på Ebjörusväg
<b>Beskrivning*</b> Bif Posthuset ligger längs Ebjörusväg, det finns 32 egna parkeringsplatser till 41 lägenheter. Från Berga Gymnasium parkerar dagligen ca 8-10 mopedsbilar plus en del bilar de lånat från föräldrarna. Besökare, taxi, sjukresor har mycket svårt att hitta parkering. Vi behöver boendeparkering utan att ni riskerar böter.
<b>Namn*</b>

Jag samtycker till publicering av mitt namn tillsammans med mitt medborgarförslag på kommunens webbplats. Om jag inte samtycker publiceras endast medborgarförslaget.

Nedanstående kontaktuppgifter kommer inte att publiceras på kommunens webbplats.

#### Kontaktuppgifter

<b>Adress*</b>	<b>Postadress*</b>
<b>Telefon*</b>	<b>Mobil</b>
<b>E-postadress</b>	

#### Underskrift

<b>Ort och datum*</b>
<b>Namn-teckning*</b>
<b>Namn-förtydligande*</b>

\* Obligatoriska uppgifter

Skickas till:  
Kommunfullmäktige i Österåkers kommun  
Kommunkansliet  
184 86 Åkersberga

**ÖSTERÅKERS KOMMUN**  
KOMMUNSTYRELSEN

2020-04-07

D.nr:

## Medborgarförslag

**Förslag** (endast ett ämne)\*

Parkering på Ebjörns väg för boende i Portikhuset

**Beskrivning\***

Jag har bott här sedan 2013 o har kunnat parkera på Ebjörns väg. Här finns endast 32 parkeringsplatser i garaget till 41 lägenheter. I närheten av Bergavägen finns Kyrkligt Centrum, Brf Portiklunden och Berga Gymnasium med delvis egna parkeringsplatser. Härutöver finns Brf Portikgården, Brf Portiklunden och Bergabågen. Från Berga Gymnasium parkerar dagligen ca 10 mopedbilar längs Ebjörns väg.

Det innebär att boende i Brf Portikhuset och våra besökande inte får plats! Boendeparkering för oss i Portikhuset skulle göra det möjligt att kunna parkera sitt fordon på Ebjörns väg utan att riskera parkeringsböter.

**Namn \*** Einar Johansson

Jag samtycker till publicering av mitt namn tillsammans med mitt medborgarförslag på kommunens webbplats. Om jag inte samtycker publiceras endast medborgarförslaget.

Nedanstående kontaktuppgifter kommer inte att publiceras på kommunens webbplats.

### Kontaktuppgifter

<b>Adress*</b>	<b>Postadress*</b>
<b>Telefon*</b>	
<b>E-postadress</b>	

### Underskrift

<b>Ort och datum*</b>
<b>Namnsteckning*</b>
<b>Namnförtydligande*</b>

\* Obligatoriska uppgifter

9/2020

Skickas till:  
Kommunfullmäktige i Österåkers kommun  
Kommunkansliet  
184 86 Åkersberga

ÖSTERÅKERS KOMMUN KOMMUNSTYRELSEN 2020-04-06
D.nr: KS 2020/0102 (1)

## Medborgarförslag

Förslag (endast ett ämne)\*

### Boendeparkering på Ebjörns väg

**Beskrivning\***  
Brf Portikhuset som ligger längs Ebjörns väg har endast 32 egna parkeringsplatser i garage till 41 lägenheter.  
I närheten längs Bergavägen finns Kyrkligt Centrum, Sporthallen, och Österåkers gymnasium med delvis egna parkeringsplatser.  
Dessutom finns Brf Portikgården, Brf Portiktunden och Bergabägen där.  
Från Österåkers gymnasium parkerar dagligen ca 10 mopedbilar längs Ebjörns väg.  
Detta innebär att boende i Brf Portikhuset (och besökande till boende) har mycket svårt att hitta en parkering inom rimligt avstånd från huset!  
Boendeparkering för boende i Brf Portikhuset skulle göra det möjligt för boende som saknar garageplats att kunna parkera sitt fordon utan att riskera parkeringsböter

**Namn \***  
Roger & Inga-Lill Oscarsson

Jag samtycker till publicering av mitt namn tillsammans med mitt medborgarförslag på kommunens webbplats. Om jag inte samtycker publiceras endast medborgarförslaget.

Nedanstående kontaktuppgifter kommer inte att publiceras på kommunens webbplats.

### Kontaktuppgifter

<b>Adress*</b>	<b>Postadress*</b>
<b>Telefon*</b>	<b>Mobil</b>
<b>E-postadress</b>	

### Underskrift

<b>Ort och datum*</b>
<b>Namn-teckning*</b>
<b>Namn-förtydligande*</b>

\* Obligatoriska uppgifter

Skickas till:  
Kommunfullmäktige i Österåkers kommun  
Kommunkansliet  
184 86 Åkersberga

ÖSTERÅKERS KOMMUN  
KOMMUNSTYRELSEN

2020-04-06

D.nr:

## Medborgarförslag

Förslag (endast ett ämne)\*

### Boendeparkering på Ebjörnsväg

**Beskrivning\***

BRF Portikhuset som ligger längs Ebjörns väg har endast 32 egna parkeringsplatser i garage till 41 lägenheter.

I närheten längs Bergavägen finns Kyrkligt Centrum, Sporthallen och Österåkers Gymnasium med delvis egna parkeringsplatser.

Från Österåkers Gymnasium parkerar dagligen ca 10 mopedbilar längs Ebjörns väg.

Detta innebär att boende i BRF Portikhuset (och besökande till boende) har mycket svårt att hitta en parkering inom rimligt avstånd från huset! Boendeparkering för boende i BRF Portikhuset skulle göra det möjligt för boende som saknar parkeringsplats att kunna parkera sitt fordon utan att riskera parkeringsböter

Namn \*

Jag samtycker till publicering av mitt namn tillsammans med mitt medborgarförslag på kommunens webbplats. Om jag inte samtycker publiceras endast medborgarförslaget.

Nedanstående kontaktuppgifter kommer inte att publiceras på kommunens webbplats.

### Kontaktuppgifter

Adress*	Postadress*
Telefon*	Mobil
E-postadress	

### Underskrift

Ort och datum*
Namnteckning*
Namnförtydligande*

\* Obligatoriska uppgifter

§ 3:13

## Svar på motion nr 19/2020 av Kristina Embäck (S) - En välplacerad park i Österskär

### Sammanfattning

I en motion väckt i Kommunfullmäktige 2020-09-14, § 5:15, föreslår motionären att utveckla en tomt vid Tunavägen 23 till en park med parkbänkar, planteringar och träd.

Föreslagna åtgärder är möjliga redan idag då del av området, del av Tuna 3:1, är planlagt för allmän plats/park och parkering. Då huvudmannaskapet är enskilt är kommunens rådighet över platsen begränsad. Resterande del av området, Tuna 5:2, är planlagt för bostads- och handelsändamål.

### Beslut

**Tekniska nämnden beslutar föreslå Kommunstyrelsens planarbetsutskott föreslå Kommunstyrelsen föreslå Kommunfullmäktige besluta**

Motion nr 19/2020 – En välplacerad park i Österskär avslås då gällande detaljplan redan i dagsläget medger de åtgärder som föreslås på en av de två fastigheter som området omfattar. Marken ingår i gemensamhetsanläggningen som förvaltas av Österskärs vägförening.

### Överläggning och yrkanden

Jörgen Palmberg yrkar på att nämnden ska föreslå att motionen bifalles. Hampe Klein yrkar på att nämnden ska föreslå att motionen avslås. Ordföranden ställer yrkandena mot varandra och finner att nämnden biträder Hampe Kleins yrkande.

### Protokollsanteckning

*MP röstade bifall till förvaltningens förslag, dvs avslag till motionen, eftersom den föreslog att kommunen installerar bänkar etc på mark där kommunen saknar rådighet, utan samverkan med föreningen som ansvarar för marken. Samtidigt anser MP att kommunen i samråd med föreningen skulle kunna utreda möjligheter för att öka platsens attraktivitet. Det ansågs dock att den informationen inte kan kommuniceras till motionären. Eftersom det inte heller ansågs möjligt att ändra texten i svaret på motionen genom uppdrag till förvaltningen, tar MP vägen via en protokollsanteckning och rekommenderar motionären att omformulera motionen med ett fokus på samverkan med markägaren och skicka in motionen igen.*

Björn Schulte-Herbrüggen  
Miljöpartiet de gröna Österåker



## Bakgrund

I motion nr 19/2020 som inkom i september 2020 beskrivs att en tomt vid Tunavägen 23, Tuna 5:2 samt del av Tuna 3:1, i dagsläget är ett tråkigt fält som människor passerar. Motionären föreslår att tomten utvecklas till en vacker och välplacerad park genom att sätta upp bänkar samt anläggning av planteringar, buskar och träd.

## Nämndens slutsatser

De aktuella fastigheterna Tuna 5:2 och Tuna 3:1 ägs av Österåker kommun och är, enligt gällande byggnadsplan nr 100 (lagakraftvunnen år 1959), planlagda för bostads- och handelsändamål i en våning respektive allmän plats/park och parkering. Då gällande detaljplan medger park inom fastigheten Tuna 3:1 är parkbänkar och planteringar redan i dagsläget möjliga att placeras och planteras på fastigheten som är planlagd för allmän plats/park och parkering. Huvudmannskapet är enligt detaljplanen enskilt och i dagsläget driftas allmän plats inom området av Österskärs vägförening, som äger möjligheten att anlägga park. Samhällsbyggnadsförvaltningen anser motionen besvarad med hänvisning till att av fastigheten Tuna 3:1 redan i dagsläget är planlagd för allmän plats/park och parkering, vilket innebär att gällande detaljplan redan nu delvis medger de åtgärder som föreslås.

## Bilagor

1. Motion "En välplacerad park i Österskär", 2020-09-09
2. Kartskiss Tunavägen 23

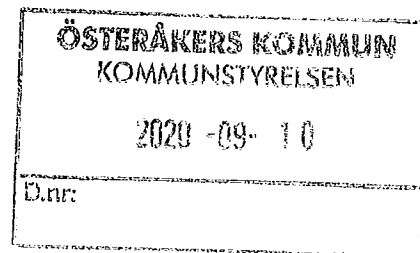
---

## Expedieras

- Samhällsbyggnadsförvaltningen
- Kommunstyrelsen



Socialdemokraterna  
ÖSTERÅKER



Motion till Österåkers kommunfullmäktige  
2020-09-09

## En välplacerad park i Österskär

Österåker ska vara en vacker, fridfull och lugn kommun att bo i, och en viktig del i det är våra parker. Våra parker är en plats för avkoppling, där man kan njuta av sin omgivning och ta in stillheten. Ett bra exempel för detta är stationsparken, en liten grön bit i centrum där man kan koppla av och se ut i naturen.

Tunavägen 23 är idag ett tomt och tråkigt fält folk passerar när de går från och till Tunagårds station. Som mest så är det en genväg folk tar när man går mellan hemmet och tågstationen Tunagård. Men där vissa ser ett tomt fält ser vi Socialdemokrater möjligheter. Genom att sätta upp en bänk, plantera några blommor, buskar och träd så går det att omvandla detta tråkiga fält till en vacker park, en plats där människor kan komma och läsa sin bok. En plats där ungdomar kanske stannar någon minut efter en stressig skoldag, en plats där under helgen så organiserar man en picknick med vännerna.

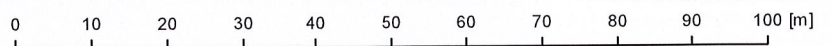
Österskär är en vacker del av vår kommun, det är en av de platserna där man är närmast skärgården, men det kan vara en så mycket mer vacker plats med ännu en till välplacerad park.

Vi föreslår därför

- Att Parkbänkar sätts upp vid Tunavägen 23
- Att Träd planteras och rabatter anläggs med buskar och blommor invid Tunavägen 23

För Socialdemokraterna

  
Kristina Embäck



§ 3:14

## Ändrad hastighet - Gångfartsområde Fredsborgsvägen

### Sammanfattning

Längs en del av Fredsborgsvägen föreslås ett gångfartsområde inrättas för att skapa en trafiksäker miljö för gående och cyklister som ska korsa vägen mellan de båda gång- och cykelvägar som ansluter på varsin sida om vägen.

### Beslut

#### Tekniska nämnden beslutar

Gångfartsområde inrättas längs del av Fredsborgsvägen enligt bilaga 1.

### Bakgrund

När Fredsborgsvägen nu håller på att färdigställas och inflyttning sker i husen längs vägen har behovet uppstått av en säker passage för gående och cyklister över vägen. Behovet av passage finns framför allt från den gång- och cykelväg som kommer ner från Båtsmansbacken och över till gång- och cykelvägen som går längs den södra sidan av Fredsborgsvägen samt till den anslutande gång- och cykelväg som leder ner till Fredsborgskolan.

I ett gångfartsområde får fordon inte köra fortare än gångfart, dvs. ca 7 kilometer i timmen, och har väjningsplikt mot gående. Gångfartsområdet föreslås utformas med refuger för att smalna av körbanan inom området samt att området markeras med annan färg på asfalten för att avskilja det från resterande del av vägen.

### Nämndens slutsatser

Fredsborgsvägen utgör en av infartsvägarna till Fredsborg och Hagbyhöjden och bedöms därför bli en vältrafikerad lokalgata. Då många skolbarn förväntas passera vägen till och från Fredsborgskolan ökar behovet av en trafiksäker och tydligt utformad passage. Genom att inrätta ett gångfartsområde hålls bilarnas hastighet nere och gående och cyklister kan passera säkert över Fredsborgsvägen. Gångfartsområdet blir cirka 50 meter långt.

Polismyndigheten har inget att erinra mot förslaget.

### Bilagor

1. Lokal trafikföreskrift 0117 2021:042

### Expedieras

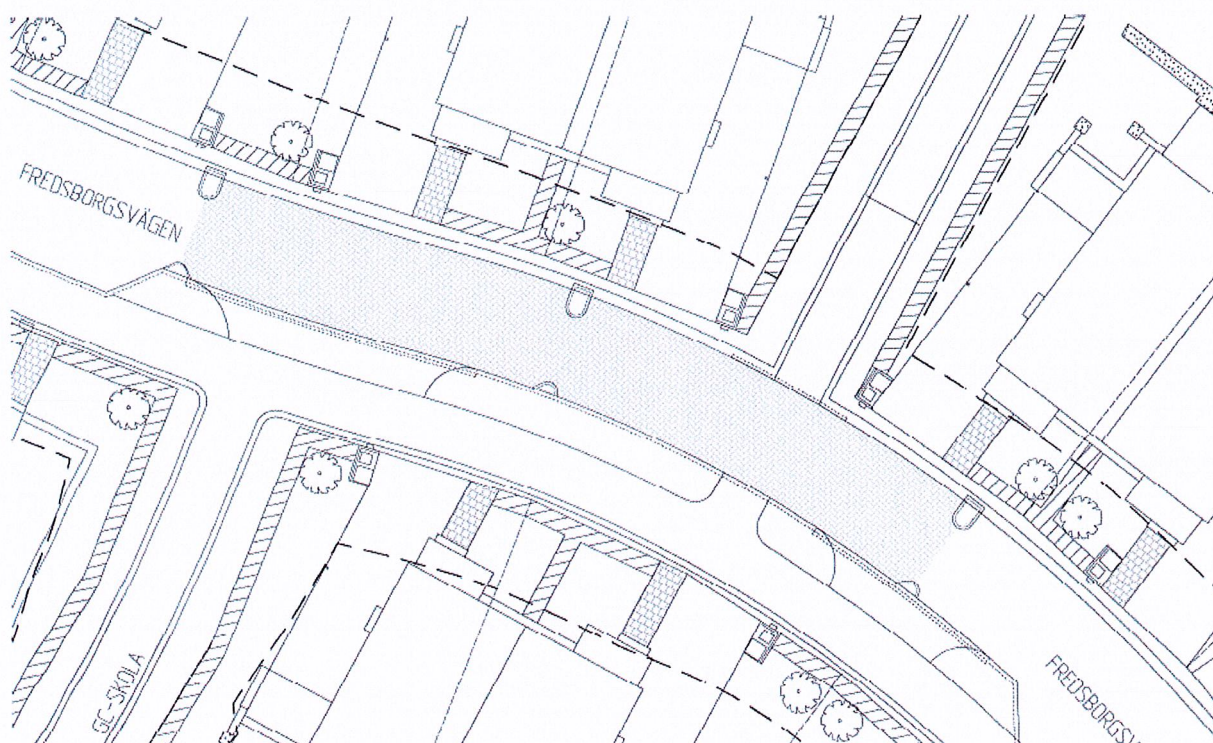
- Samhällsbyggnadsförvaltningen

**Österåkers kommuns lokala trafikföreskrifter om gångfartsområde på Fredsborgsvägen;**

beslutade den 8 juni 2021

Österåkers kommun föreskriver följande med stöd av 10 kap. 1 § andra stycket 2 och 3 § första stycket trafikförordningen (1998:1276).

Markerat område på Fredsborgsvägen, enligt kartbild skall vara gångfartsområde.



Denna författning träder i kraft den 22 juni 2021

Tekniska nämnden

Trafikingenjör

Mathias Lindow

Bengt Andersson

§ 3:15

## Ändrad hastighet - Stava

### Sammanfattning

Hastighetsgränsen på de mindre enskilda vägarna inom Stavas tätbebyggda område, föreslås sänkas till 30 km/h.

### Beslut

#### Tekniska nämnden beslutar

Hastighetsgränsen inom det tätbebyggda området Stava sänks till 30 km/h, med undantag för väg 972, enligt Bilaga 1.

### Bakgrund

Stava klassas sedan 2020 som tätort och Tekniska nämnden beslutade den 13 april 2021 att förklara Stava som tätbebyggt område. Vägarna inom Stava, utom statliga väg 972, är mindre grusvägar. Då det är tätbebyggt område så gäller bashastigheten 50 km/h vilket kan anses för högt i förhållande till trafikanters säkerhet samt vägarnas utformning.

### Nämndens slutsatser

Att sänka hastigheten inom Stava till 30 km/h, med undantag för väg 972 som behåller bashastigheten på 50 km/h, skulle ha en stor positiv inverkan, både ur miljö- och trafiksäkerhetssynpunkt.

Polismyndigheten har inget att erinra om gällande ärendet.

Trafikverket har inget att erinra om gällande ärendet.

Stava samfällighetsförening är positiv till att högsta hastigheten inom Stavas tätbebyggda område blir 30 km/h, 50 km/h på Sjöbergsvägen.

### Bilagor

1. Lokal trafikföreskrift 0117 2021:043
2. Remissvar från Polismyndigheten, 2021-05-14
3. Remissvar från Trafikverket, 2021-05-14
4. Remissvar från Stava samfällighetsförening, 2021-05-06

**Expedieras:** till Samhällsbyggnadsförvaltningen



**Österåkers kommuns lokala trafikföreskrifter om högsta hastighet inom Stava tätbebyggda område;**

beslutade den 8 juni 2021

Österåkers kommun föreskriver följande med stöd av 10 kap. 1 § andra stycket 14 och 3 § första stycket trafikförordningen (1998:1276).

Med avvikelse från 3 kap. 17§ trafikförordningen (1998:1276).

Inom det tätbebyggda området Stava, med undantag av väg 972 (blå markering), enligt kartbild får fordon inte föras med en högre hastighet än 30 kilometer i timmen.



Denna författning träder i kraft den 22 juni 2021

Tekniska Nämnden

Mathias Lindow

Trafikingenjör

Bengt Andersson



# Polisen

Polismyndigheten  
LPO Södra Roslagen  
Madeleine Holmström

Remissvar

1 (1)

Datum

2021-05-14

Diariernr (åberopas)

A284.062/2021

## **Remissvar Österåkers kommuns lokala trafikföreskrifter om högsta hastighet inom Stava tätbebyggda område; TN 2021/0095**

Polismyndigheten har ingen erinran på förslag om högsta tillåtna hastighet om 30 km/h i området som bifogats i remissen.

Madeleine Holmström  
Kommunpolis Österåker



Österåkers kommun  
Infrastruktur- och anläggningsavdelningen  
184 86 Åkersberga

## Yttrande om Österåkers kommuns lokala trafikföreskrifter om högsta hastighet inom Stava tättnbebyggda område

### Yttrande

Väghållningsmyndigheten, Trafikverket Region Stockholm, har ingen erinran mot att Österåkers kommun föreskriver att fordon inte föras med en högre hastighet än 30 kilometer i timmen inom det tättnbebyggda området Stava, med undantag av väg 972 (Sjöbergsvägen).

### Bakgrund

Österåkers kommun har i en skrivelse, daterad den 5 maj 2021, remitterat väghållningsmyndigheten avseende kommunens förslag om att sänka den högsta tillåtna hastigheten inom det nyligen beslutade tättnbebyggda området Stava till 30 km i timmen.

Österåker kommun har genom lokal trafikföreskrift 0117 2021:031 den 13 april 2021 beslutat att Stava ska vara tättnbebyggt område, vilken träder ikraft den 18 maj 2021. Inom detta tättnbebyggda område ämnar nu kommunen att ytterligare sänka hastigheten till 30 kilometer i timmen. För den statliga vägen 972 kvarstår dock bashastighet inom tättnbebyggt område, dvs. 50 kilometer i timmen. Hastighetssänkningen föreslås träda ikraft den 22 juni 2021.

### Skäl

Det står Österåkers kommun fritt att besluta om lokala trafikföreskrifter om tättnbebyggt område för vägnät med enskilt väghållarskap. Då kommunen har beslutat om tättnbebyggt område, vilket även täcker den statliga vägen 972, ligger detta beslutsmandat hos kommunen även för denna väg. Väghållningsmyndigheten av uppfattningen att bashastighet om 50 kilometer i timmen alltjämt är en rimlig hastighetsbegränsning för en väg med denna bykaraktär och har därför ingen erinran mot förslaget.

### Övriga upplysningar

Trafikverket kommer att tillse att väg 972 märks ut i enlighet med de lokala trafikföreskrifterna, dvs. en högsta tillåtna hastighet om 50 kilometer i timmen inom det beslutade tättnbebyggda området.

Henning Grauers  
Trafikingenjör

# Stava

Samfällighetsförening


Österåkers Kommun  
Tekniska Nämnden

[trafik@osteraker.se](mailto:trafik@osteraker.se)

## Remissvar tätbebyggt område i Stava

Stava Samfällighetsförening, i egenskap av väghållare för de enskilda vägarna i Stava, ställer sig positiv till att kommunen i lokal trafikföreskrift fastställer högsta tillåtna hastighet i Stava till 30 km/tim och 50 km/tim på Sjöbergsvägen i den delen som omfattas av tätbebyggt område.

Stava den 6 maj 2021



Chang Strömberg  
Ordförande  
Stava Samfällighetsförening

§ 3:16

## Ändrad hastighet - Täljöviken

### Sammanfattning

Samhällsbyggnadsförvaltningen har blivit kontaktad av flera boende i det nybyggda området Täljöviken, som upplever att hastigheten på fordon inom området är för hög. Då det inom området finns en förskola, ett äldreboende, en stor lekplats samt ett utegym så skulle en hastighetssänkning till 30 km/h vara gynnsam för trafiksäkerheten likväl som för miljön i området.

### Beslut

#### Tekniska nämnden beslutar

Hastigheten inom hela området Täljöviken regleras till 30 km/h enligt bilaga 1.

### Bakgrund

Täljöviken är ett nybyggt bostadsområde som innehåller både radhus och så småningom även flerbostadshus. När området är helt färdigt så kommer det att finnas 350 bostäder, förskola samt äldreboende. Området ligger inom tätbebyggt område, där en bashastighet på 50 km/h föreligger. Det första man möts av när man kommer in i området är ett äldreboende samt en förskola. Lite längre in kommer man fram till en stor lekplats på ena sida av Täljöviksvägen samt ett utegym på den andra. Fortsätter man Täljöviksvägen kommer man fram till det tänkta torget där det ska byggas två flerfamiljshus. Innanför detta är man framme vid den nu färdiga bebyggelsen som består av radhus på bägge sidor av vägen samt på de parallella vägarna Silverskattsvägen samt Strandängsvägen. I den norra delen av området så har arbetet med byggandet av flera flerfamiljshus nu påbörjats. Då kommunen har en praxis att begränsa hastigheten till 30 km/h förbi förskolor och inom bostadsområden så är detta en lämplig hastighet även inom detta område.

Polismyndigheten har inget att erinra om gällande ärendet.

### Nämndens slutsatser

En hastighetsbegränsning på 30 km/h är att skulle vara positivt både ur trafiksäkerhets- och miljösynpunkt.

### Bilagor

1. Lokal trafikföreskrift 0117 2021:044

**Expedieras:** Till Samhällsbyggnadsförvaltningen

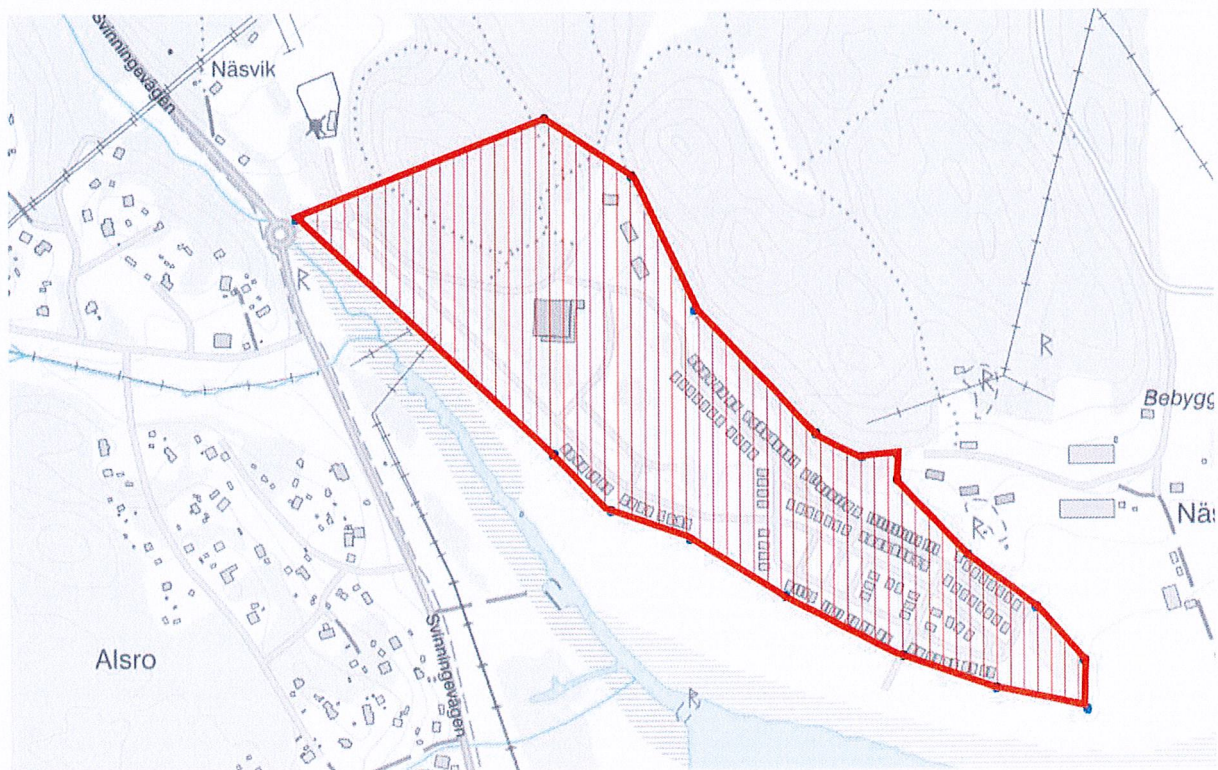
**Österåkers kommuns lokala trafikföreskrifter om högsta hastighet inom område Täljöviken**

beslutade den 8 juni 2021

Österåkers kommun föreskriver följande med stöd av 10 kap. 1 § andra stycket 14 och 3 § första stycket trafikförordningen (1998:1276).

Med avvikelse från 3 kap. 17 § trafikförordningen (1998:1276)

Inom området Täljöviken, enligt kartbild får fordon inte föras med en högre hastighet än 30 kilometer i timmen.



Denna författning träder i kraft den 22 juni 2021

Tekniska nämnden

Mathias Lindow

Trafikingenjör

Bengt Andersson

§ 3:17

## Ändrad hastighet - Mellansjövägen

### Sammanfattning

Mellansjövägen är en del av det tätbebyggda området Mellansjö på Ljusterö. På ena sidan ligger Ljusterö torg och på den andra sidan vägen ligger den nybyggda Skärgårdsbyn. Hastigheten på platsen är bashastigheten för tätbebyggt område, det vill säga 50 km/h. Vägen som går igenom området är statlig och sköts således av Trafikverket. Österåkers kommun har dock rådighet att sänka hastigheten på vägen.

### Beslut

#### Tekniska nämnden beslutar

Att sänka hastigheten på en sträcka om 180 meter på Mellansjövägen förbi Ljusterö torg och skärgårdsbyn enligt bilaga 1.

### Bakgrund

De boende på Ljusterö har länge velat att Trafikverket ska anlägga ett övergångsställe över Mellansjövägen i höjd med Ljusterö torg. Trafikverket har kommit fram till att dom inte kommer att göra det då dygnsmedeltrafiken understiger 3000 fordon. Österåkers kommun har försökt att få Trafikverket att ändra inställning till detta men inte lyckats. Sedan skärgårdsbyn har tillkommit med ett stort antal barnfamiljer har frågan aktualiserats, då man måste korsa Mellansjövägen för att komma till Ljusterö torg samt till kommunens gång och cykelväg som leder till Ljusterö skola. Vid Ljusterö torg ligger det även 2 busshållplatser på bägge sidor om vägen.

### Nämndens slutsatser

Då Trafikverket inte vill anlägga ett övergångsställe på platsen i nuläget, utan invänta en åtgärdsvalsstudie som planeras att starta hösten 2021, så avser kommunen att sänka hastigheten på platsen. För att höja trafiksäkerheten för de oskyddade trafikanterna ämnar därför Österåkers kommun att sänka hastigheten från 50 km/h till 30 km/h på en sträcka om 180 meter förbi Ljusterö torg.

Att sänka hastigheten från 50 km/h till 30 km/h förbi Ljusterö torg skulle ha en positiv inverkan på miljön såväl som på trafiksäkerheten för de som ska passera över vägen.

Polismyndigheten har inget att erinra om gällande ärendet.

Trafikverket avstyrker ändringen av högsta tillåtna hastighet, då det är Trafikverkets ansvar att tillse att oskyddade trafikanter kan passera vägen på ett säkert sätt och vidta de åtgärder som bedöms verkliga.

### Bilagor

1. Lokal trafikföreskrift 0117 2021:045
2. Remissvar från Polismyndigheten 2021-05-14
3. Remissvar från Trafikverket, 2021-05-18

---

### Expedieras

- Samhällsbyggnadsförvaltningen



**Österåkers kommuns lokala trafikföreskrifter om högsta hastighet på Mellansjövägen;**

beslutade den 8 juni 2021

Österåkers kommun föreskriver följande med stöd av 10 kap. 1 § andra stycket 14 och 3 § första stycket trafikförordningen (1998:1276).

Med avvikelse från 3 kap. 17 § trafikförordningen (1998:1276)

På Mellansjövägen, enligt sträcka på kartbild får fordon inte föras med en högre hastighet än 30 kilometer i timmen.



Denna författning träder i kraft den 22 juni 2021

Tekniska nämnden

Mathias Lindow

Trafikingenjör

Bengt Andersson



# Polisen

Polismyndigheten  
LPO Södra Roslagen  
Madeleine Holmström

Remissvar

1 (1)

Datum

2021-05-14

Diariernr (åberopas)

A284.046/2021

## **Remissvar Österåkers kommuns lokala trafikföreskrifter om högsta hastighet på Mellansjövägen; TN 2021/0117**

Polismyndigheten har ingen erinran på förslag om högsta tillåtna hastighet om 30 km/h på sträcka på ovan väg som bifogats i remissen.

Madeleine Holmström  
Kommunpolis Österåker



Österåkers Kommun  
E-post: trafik@osteraker.se

## Yttrande om sänkning av högsta tillåtna hastighet utmed del av väg 1043, Österåkers kommun

### Yttrande

Väghållningsmyndigheten, Trafikverket Region Stockholm, avstyrker ändring av högsta tillåtna hastighet utmed väg 1043 "Mellansjövägen", Ljusterö, Österåkers kommun.

Vidare ifrågasätter väghållningsmyndigheten giltigheten i Österåkers kommuns lokala trafikföreskrift om tätbebyggt område, 0117 2018:004, 005, 006, 007, 008 och 009.

### Redogörelse för ärendet

Österåkers kommun har i skrivelse daterad 10 maj 2021 begärt väghållningsmyndigheten Trafikverket Region Stockholms yttrande i rubricerat ärende.

Av handlingarna framgår att Österåkers kommun har för avsikt att 8 juni 2021 föreskriva om sänkning av högsta tillåtna hastighet utmed del av väg 1043 "Mellansjövägen" på Ljusterö, Österåkers kommun. Föreskriften är tänkt att träda ikraft 22 juni 2021.

Trafikverket begärde 12 maj 2021 komplettering avseende anledning till sänkningen av hastighetsbegränsningen.

17 maj 2021 kompletterade kommunen remissen. I kompletteringen skriver man att sänkningen är ämnad att värna de oskyddade trafikanterna. Genom att sänka hastighetsbegränsningen till 30 km/tim på del av väg 1043 menar kommunen att man skapar en säkrare trafikmiljö för de oskyddade trafikanter som ska korsa vägen.

Trafikverket konstaterar att väg 1043 på tilltänkta platsen för sänkning av hastighetsbegränsningen är rak och omgiven av öppen terräng; siktförhållandena är goda. Vägen är cirka 6 meter bred, mittmarkering finns. Gatubelysning finns inte utmed vägen, men väl utmed separat gång- och cykelväg söder om väg 1043. Utmed vägens norra sida pågår exploatering enligt detaljplan för Västansjö. Mellan exploateringsområdet på norra sidan och Ljusterö Torg på södra sidan av väg 1043 finns inga passager eller övergångsställen över väg 1043 för gående och cyklister.

Hastighetsbegränsningen på aktuell plats utmed väg 1043 är 50 km/tim; dels genom Länsstyrelsen i Stockholms läns lokala trafikföreskrift 01FS 2006:222, dels genom Österåkers kommuns lokala trafikföreskrift om tätbebyggt område 0117 2018:009. Trafikverket konstaterar att Österåkers kommun 23 mars 2018 remitterade Trafikverket Region Stockholm avseende revideringar av kommunens tätbebyggda områden, ärende TRV 2018/36964. Trafikverket yttrade sig i det ärendet 18 april 2018 i vilket vi anförde att allmänna vägar skulle undantas från föreskrifterna om tätbebyggt område. Österåkers kommun har därefter, såvitt Trafikverket kan se, inte meddelat beslut om lokala trafikföreskrifter om tätbebyggt område. Misstanken stärks av att Trafikverket inte framställt till Länsstyrelsen om upphävande av lokal trafikföreskrift 01FS 2006:222.

Årsmedeldygnstrafiken på platsen är 2019 uppmätt till 1 830 fordon varav 160 tunga. Medelhastigheten vid mätperioden var 48 km/tim.

# YTTRANDE

Ärendenummer  
TRV 2021/59198  
Ert ärendenummer  
TN 2021/0117

Dokumentdatum  
2021-05-18  
Sidor  
2(2)



## Skäl

Trafikverket Region Stockholm är väghållningsmyndighet för väg 1043, Österåkers kommun med ansvar för trafiksäkerheten utmed vägen samt för vägens drift, brukande och bestånd.

Trafikverkets riktlinjer gör gällande att trafiken inte ska regleras mer än vad som framgår av de allmänna trafikreglerna, det är endast när dessa trafikregler inte är tillräckliga som andra regleringar kan bli aktuella.

Trafikverket delar kommunens syn om att lägre hastighet medför ökad trafiksäkerhet, dock innebär en sänkning av högsta tillåtna hastighet inte per automatik att den faktiska hastigheten sänks. En sänkning av hastighetsbegränsningen till 30 km/tim på en väg med så god standard och med den karaktär som väg 1043 har, kommer med största sannolikhet upplevas som obefogad av fordonsförare, med låg efterlevnad av hastighetsbegränsningen som följd – det finns en anslutning på sträckan, bebyggelsen finns inte direkt invid vägen. Det finns inga skolor, lekplatser eller liknande där barn stadigvarande uppehåller sig. Gång- och cykelbana finns anlagd separat från vägen.

Låg efterlevnad i sin tur kommer att menligt inverka på trafiksäkerheten så tillvida att trafikanter, både oskyddade och skyddade, kan invaggas i en falsk trygghet då den faktiska hastigheten på vägen bedöms komma vara högre än den som är utmärkt och föreskriven.

Då väg 1043 faller under Trafikverkets väghållarskap är det Trafikverkets ansvar att tillse att oskyddade trafikanter kan passera väg 1043 på ett säkert sätt och vidta de åtgärder som bedöms verkliga.

Trafikverket avstyrker därför sänkningen av högsta tillåtna hastighet till 30 km/tim utmed del av väg 1043, Ljusterö, Österåkers kommun. Kommunen uppmanas istället att uppvakta Trafikverket för att ta fram en gemensam lösning på problemet.

## Övriga upplysningar

Väghållningsmyndigheten, Trafikverket Region Stockholm, begär formell underrättelse av kommunen avseende revideringar av kommunens föreskrifter om tätbebyggt område som antogs 2018; föreskrifterna 0117 2018:004, 005, 006, 007, 008 och 009 för att Trafikverket ska kunna ta ställning till föreskrifterna ifall de berör allmän väg för vilken Trafikverket är väghållare, samt utreda om Trafikverket behöver framställa till Länsstyrelsen om reviderade föreskrifter hos dem. Trafikverket menar vidare att överklagningsperioden inte förfallit då kommunen inte underrättat Trafikverket om beslutet.

Om kommunen skulle mena att man tidigare redan har formellt underrättat Trafikverket om beslutet om tätbebyggt område så begär Trafikverket skyndsamt ut underrättelsen.

Slutligen begär Trafikverket om att bli underrättade om kommunens beslut i ärende TN 2021/0117. Uppge ärendenummer TRV 2021/59198 vid kommunikation med Trafikverket.

Johan Kvarnbergs

Trafikingenjör

§ 3:18

#### **Information från förvaltningen**

Vid dagens sammanträde informerar avdelningschef Anna Anderman och trafikchef Daniel Jäderland, om pågående och stundande arbeten, projekt m.m.

§ 3:19

#### **Övriga frågor förda till dagordningen:**

Skärgårdstrafik – Regionen, hanteringen besvaras/beskrivs av Anna Anderman.

Trafikskyltning till bussgata i centrum, besvaras av Daniel Jäderland med att trafikenheten får undersöka och återkomma.

Trafikfrågor, stängsling och parkeringsövervakning i det, under uppförande, nya bostadsområdet Valsjöskogen. Även här har Daniel Jäderland att underrätta sig, och därefter återkomma till nämnden.

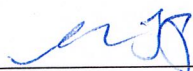
§ 3:20

#### **Anmälan av delegationsbeslut**

Tekniska nämnden har överlåtit viss beslutanderätt i enlighet med Tekniska nämndens delegationsordning.

Dessa beslut, fattade med stöd av delegationsordningen, ska redovisas till nämnden.

Tekniska nämnden beslutar att till protokollet anteckna anmälan av beslut, enligt till beslutet bifogad bilaga (TN § 3:20/2021).



# Anmälan av delegationsbeslut

## Redovisning av flera delegationsbeslut

Nämnd/styrelse	Tekniska nämnden
Förvaltning	Samhällsbyggnadsförvaltningen
Tidsperiod	TN sammanträde (2021-06-08) Period 2021-04-07 - 2021-06-01

Diarienummer (dnr)	Beslutsfattare	Beslutsfattarens titel	Beslutsdatum	Ärederubrik	Paragraf § TN delegationsordning
Rosy	Johan Jonsson	Projektledare/Trafikingenjör	200407-210601	Beslut om trafikordningsplaner 50 x beslut enligt bilaga 1	2.2
Rosy	Johan Jonsson	Projektledare/Trafikingenjör	200407-210601	Beslut om grävillstånd 18 x beslut enligt bilaga 1	7.3
TN 2021/0010	Bengt Andersson	Trafikingenjör	200407-210601	Beslut om lokala trafikföreskrifter 12 Publicerade föreskrifter	2.3
TN 2021/0017 TN 2021/0012	Bengt Andersson	Trafikingenjör	200407-210601	Yttrande samt beslut om dispens – Transportdispens och Dispens från lokal trafikföreskrift 18 yttranden avseende Transportdispens 3 beslut - Dispens från lokal trafikföreskrift	2.6
TN 2021/0084	Bengt Andersson/Pia Astemyr	Trafikingenjör/Färdtjänsthandläggare	200407-210601	Parkeringsstillstånd för rörelsehindrad 38 beslut, bifal ( 38 )	2.7
TN 2021/0021	Bengt Andersson	Trafikingenjör	200407-210601	Beslut om förordnande av parkeringsvakter 0 beslut	2.9
TN 2021/0008	Anna Anderman Bengt Andersson	Avdelningschef – Infrastruktur & Anläggning Trafikingenjör	200407-210601	Flyttning av fordon i vissa fall LFF (SFS 1982:129) 7 st	2.10
				Beslut om riksfärdtjänst	3.7

Bilaga TN § 3:20

