

Bilaga I

Arkivbeskrivning

Tekniska nämnden

Datum: 2019-05-21
Dnr: TN 2019/0078

Arkivbeskrivning för Tekniska nämnden

Arkivbeskrivning är upprättad enligt 6 § arkivlagen (SFS 1990:782) och Österåkers Reglemente för hantering av arkiv (ÖFS 2019:1). Arkivbeskrivningen ger en samlad bild över Tekniska nämndens (TN) arkiv och arkivbildning.

Vid hanteringen av allmänna handlingar vid omorganisationen ska en redovisning upprättas för överföringen av information och hanteringen av allmänna handlingar från ursprungsnämnderna (Kommunstyrelsen och Byggnadsnämnden) och till den nya nämnden (Tekniska nämnden). Hänvisning till dokumentationen, bilaga 2.

Verksamhet

Kommunfullmäktige beslutade 2018-11-19, KF § 8:4, om att anta en ny politisk organisation för mandatperioden 2019-2022, som innebär att bland annat att inrättande av en Teknisk nämnd med start från den första januari 2019. Tekniska nämnden övertar delar av verksamheter som tidigare tillhört Byggnadsnämnden och Kommunstyrelsen samt Roslagsvatten.

Tekniska nämnden lyder under Kommunfullmäktige, som beslutar hur nämndernas organisation ska se ut, vilket ansvar respektive nämnd ska tilldelas samt vilka förtroendevalda som ska tjänstgöra i respektive nämnd. Nämndernas ansvar och verksamhet beskrivs närmare i så kallade reglementen.

Tekniska nämnden fullgör kommunens uppgifter i frågor rörande allmän platsmark och byggnader, gator och vägar, parker, lekplatser och naturreservat, skog, samt parkering, hamnar, färjetrafik, industrispår, kart- och mättjänster och samhällsbetalda resor. Tekniska nämnden har också ett beställaransvar gentemot Österåkeravvattningen på VA- och avfallsområden. Tekniska nämndens övriga verksamhetsområden framgår av Reglemente för Tekniska nämnden, fastställd av Kommunfullmäktige den 10 december 2018, KF § 9:7, reviderad den 29 april 2019, KF § 4:17.

Tekniska nämnden består av 8 ordinarie ledamöter och 7 ersättare. Ordförande är Mathias Lindow (L), 1:e vice ordförande är Hampe Klein (M) och 2:e vice ordförande är Jörgen Palmberg (S).

Organisation

Delar av Samhällsbyggnadsförvaltningen (SBF) arbetar på uppdrag av Tekniska nämnden. Samhällsbyggnadsförvaltningen inom Tekniska nämnden i dess nuvarande form består av kart- och mätenheten, väg- och trafikenheten samt strategiska planeringsenheten. Delar av ovanstående enheters verksamhetsområden lyder även under Kommunstyrelsens verksamhetsområde.

Kart- och Mätenheten

Samhällsbyggnadsförvaltningens kart- och mätenhet ansvarar för kommunens försörjning av kartor och geografiska databaser. Kart- och mätenheten ansvarar också för utveckling och samordning inom området geografiska informationssystem (GIS), nyproduktion och förvaltning/ajourhållning av kommunens kartor och stornät, olika mätningstjänster.

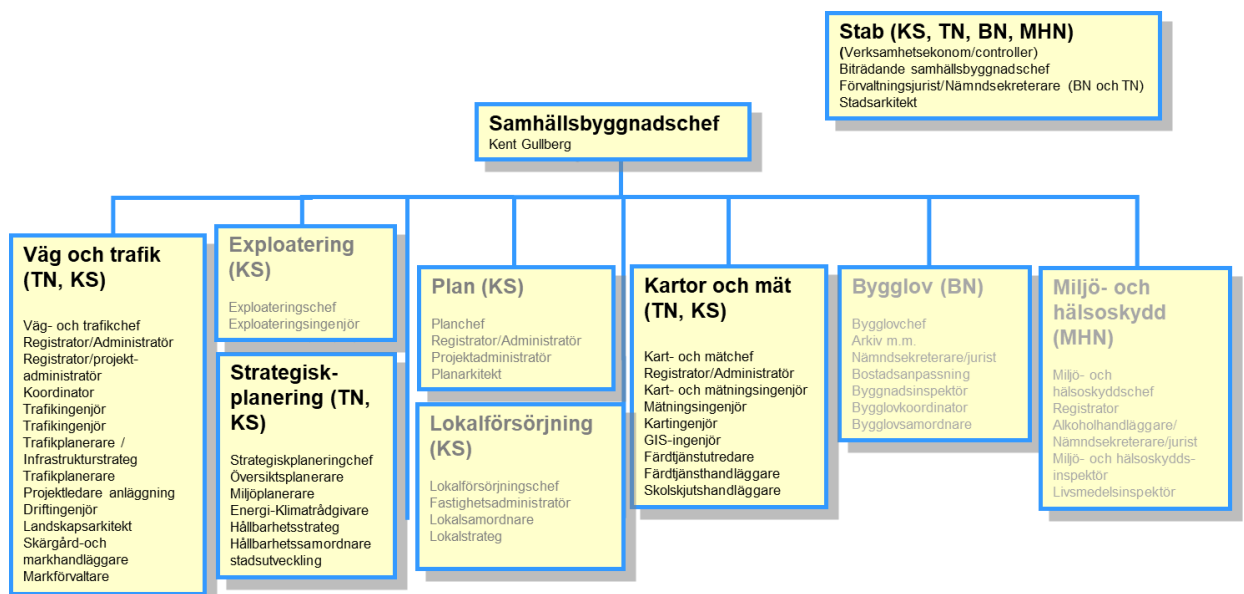
Väg- och trafikenheten

Enheten arbetar med övergripande trafikplanering, investering och skötsel av gator och parker samt genomförande och beslut om mindre uppdrag. Enheten är väghållningsmyndighet och ansvarar för drift- och underhåll av allmän plats, beslutar om tillfälliga markupplåtelse.

Strategiska planeringsenheten

Enheten arbetar med strategisk planering som avser VA och avfallsfrågor. Från den första januari 2019, övertog enheten verksamheten för hanteringen av uppehåll av sophämtning.

Samhällsbyggnadsförvaltningens organisation



Historiska förändringar i organisationen

Kommunfullmäktige beslutade den 8 november 2010, § 148 om ny nämndstruktur. Den 1 januari 2011 bildades Samhällsbyggnadsnämnden som ersatte Miljö- och hälsoskyddsnämnden, Byggnadsnämnden (tillika trafiknämnd) och delar av Kommunstyrelsens verksamhet. I samband med detta fördes handlingar över från de ovan nämnda nämnderna till Samhällsbyggnadsnämnden.

Jämte den då nyinrättade samhällsbyggnadsnämnden skapades en Jävsnämnd (2011-01-01 till 2011-12-31) för hantering av vissa frågor.

Kommunfullmäktige fattade den 24 oktober 2011, § 145 beslut om ändring i nämndsorganisationen. Samhällsbyggnadsnämnden upphörde per den 31 december 2011 och handlingarna fördes över till Miljö- och hälsoskyddsnämnden, Byggnadsnämnden respektive Kommunstyrelsen.

Verksamhetssystem

System	Ändamål	Enhet	Togs i bruk
Public 360	Diarieföring	Enheten för strategisk planering Kart- och mätenheten Väg- och trafikheten	2019- Kommentar: Systemet har funnits sedan 2011 och använts av företrädare
BaTMan	Webbaserad tjänst. Drift och förvaltningssystem av broar, tunnlar och byggnadsverk.	Väg- och trafikheten	2019- Kommentar: Systemet har funnits sedan 2015 och använts av företrädare
Byggnet Access	Webbaserad tjänst. Projektportal för lagring av olika dokument och delning av ritningsrelaterad information i projekt till externa deltagare	Alla enheter på Samhällsbyggnadsförvaltningen	2019- Kommentar: Systemet har funnits sedan 2015 och använts av företrädare
Infracontro	Webbaserad tjänst. För hantering och dokumentation - felanmälningsystem drift	Väg- och trafikheten	2019- Kommentar: Systemet har funnits sedan 2014 och använts av företrädare

Ledningskollen.se	Webbaserad tjänst. Hantering av inkommande förfrågningar vid anmälan om anläggningstekniska åtgärder där Österåkers kommun är ledningsägare	Väg- och trafikenheten	2019- Kommentar: Systemet har funnits sedan 2013 och använts av företrädare
Mirakel	Dokumentation av kommunens belysningsnät	Väg- och trafikenheten	2019 - Kommentar; Systemet har funnits sedan 2013 och använts av företrädare
Rosy	Program för hantering och dokumentation av underhållsplan för kommunala vägnätet	Väg- och trafik	2019- Kommentar: Systemet har funnits sedan 2014 och använts av företrädare
Rosy webb	Webbaserad tjänst för hantering av grävstillstånd och trafikplaneringsplaner	Väg- och trafik	2019- Kommentar: Systemet har funnits sedan 2016 och använts av företrädare
TopoCad	Mät- och kartverktyg	Kart- och mät	2019-
ArcGis	GIS- och kartverktyg		2019-
Geosecma	Kartverktyg	Kart- och mät	2019-
ESPA	Karterings- och karthanteringsprogram	Kart- och mät	2019-
UEDB	Webbaserad tjänst för skolskjuts (SL-kort), ungdoms och elevdatabas	Kart- och mät	2019-
SOLEN skolskjuts	Webbaserad tjänst för skolskjuts	Kart- och mät	2019-
Procapita	Skolskjuts och turbunden färdtjänst	Kart- och mät	2019-

Extens	Elevregister	Kart- och mät	2019-
Websekund	Webbaserat, Landstinget. För färdtjänst	Kart- och mät	2019-

Viktigare handlingstyper

- Protokoll, kallelser, anslagsbevis (publiceras på www.osteraker.se).
- Årsredovisning
- Diarieförda handlingar

Sökingångar i arkivet

- Diarier
- Arkivbeskrivning
- Dokumenthanteringsplan

Gallringsbeslut

Allmänna handlingar bevaras och gallras (d.v.s. förstörs) i enlighet med Tekniska nämndens dokumenthanteringsplan.

Kommunen har antagit gemensamma gallringsföreskrifter för allmänna handlingar av tillfällig eller ringa betydelse KS § 67/2010 (ÖFS 2010:2).

Sekretess

Det finns allmänna handlingar som allmänheten inte får ta del av helt eller delvis eftersom de innehåller uppgifter där sekretess kan förekomma. Huvudregeln är dock att allmänna handlingar är offentliga. Tekniska nämndens allmänna handlingar är till den största delen offentliga och finns tillgängliga för allmänheten enligt tryckfrihetsförordningen, TF (1949:105) och offentlighets- och sekretesslagen, OSL (2009:400).

Handlingstyper där sekretess kan förekomma är exempelvis:

- Vid upphandling, sekretess enligt OSL 19:3.
- Personalhandlingar OSL 39:1-3. Framförallt handlingar som rör den enskildes hälsotillstånd och personliga förhållanden. För handlingar som tillkommit vid eller inhämtats för fackliga förhandlingar eller stridsåtgärder gäller sekretess enligt OSL 19:6-8.
- Parkeringstillstånd för rörelsehindrad OSL 26:1
- Samhällsbetalda resor OSL 21:1

Arkivansvar

Förvaltningsjurist Robert Blomdahl har det övergripande ansvaret för Tekniska nämndens arkiv inom Samhällsbyggnadsförvaltningen (arkivansvarig). Varje enhet har en eller flera arkivhandläggare, som utses av arkivansvarig. Funktion som arkivhandläggare inom Samhällsbyggnadsförvaltningens del inom Tekniska nämnden:

- Enheten för strategisk planering – Administratör/registrator, Angelika Synning
- Väg- och trafikenheten – Registrator, Anette Lökvist och projektadministratör/registrator, Jeanette Palmer
- Kart- och mätenheten – Administratör/registrator, Carina Eklund