

Tjänsteutlåtande

Produktionsförvaltningen

Datum 2019-09-12

Dnr PU 2019/0117 (1) ✓

Till Produktionsutskottet

Delårsbokslut Produktionsutskottet augusti 2019

Beslutsförslag

Produktionsutskottet beslut

Godkänna delårsbokslutet per den 31 augusti 2019 samt överlämna densamma till Kommunstyrelsen

Bakgrund

Produktionsutskottet redovisar per den 31 augusti 2019 ett ackumulerat resultat på -9 014 tkr vilket är en negativ avvikelse på -3 894 tkr mot periodiserad budget och motsvarar ca -1,2 % av ackumulerad omsättning. Samma period föregående år redovisade Produktionsstyrelsen ett ackumulerat resultat på -11 412 tkr, vilket var en avvikelse emot budget på -3 057 tkr.

Produktionens samlade intäkter för perioden är 725 036 tkr vilket är 1 841 tkr bättre än budgeterat och är något högre intäkter än samma period föregående år. De ackumulerade kostnaderna uppgår sammanlagt till 734 050 tkr vilket är -5 735 tkr sämre än budget och 2 376 tkr längre än föregående år. Personalkostnaderna ligger på 70,6 % av omsättningen och är något högre än föregående år för samma period. I personalkostnaderna ingår utbetalning av sparade semesterdagar omfattande ca 647 tkr. Prognosen är att resultatet per den 31 december hamnar på -13 500 tkr vilket är -16 000 tkr sämre än budgeterat.

Förvaltningens slutsatser

Produktionens enheter präglas av ett stort ekonomiskt ansvarstagande. De stora verksamhetsområdena förskolan, grundskolan och gymnasiet bedömer vi i huvudsak att de ska klara sin budgetram, med undantag för ett fåtal enheter inom grundskolan samt Komvux som har svårt att nå budget i balans. I merparten av de verksamhetsområden där vi bedriver en konkurrensutsatt verksamhet ser vi att resultatet balanserar. Den negativa avvikelsen i prognosen för Produktionsutskottets verksamhetsområden finns i huvudsak inom Solskiftets barn- och ungdomsverksamhet, Solskiftets äldreboende, Ljusterö vård och omsorg (hemtjänst och gruppbostad) samt Komvux och ett fåtal enheter inom grundskolan.

Bilagor

Produktionsutskottet delårsbokslut per 31 augusti 2019



Katarina Freme

TF Produktionschef

Produktionsutskott

Delårsbokslut augusti 2019

Nämndversion

Ordförande: Michaela Fletcher

Tf. Förvaltningschef: Katarina Freme



Viktiga händelser

- Omfördelning av budgetmedel från förvaltning till enheterna
- Åsättra förskola stängs tillfälligt
- Förskolan får statsbidrag på 13 MSEK för minskade barngruppen för läsåret 2019-2020
- Avslutat deltagandet i forsknings och utvecklingsprogrammet UNDIFF
- Start på treårigt Forsknings- och utvecklingsprogram under namnet ”Fritidshemmets pedagogiska uppdrag” FriPU from höst termin 2019
- Start på treårig samverkan med Skolverket inom den statliga satsningen ”Samverkan för bästa skola” SBS from höst termin 2019
- Produktionsutskott får ny ledning
- Projektet med trygghetskameror för tillsyn nattetid inleds
- Pågående upphandling av Solskiftets äldreboende

Ekonomisk uppföljning

Produktionsutskott	Budget 2019	Ack Budget	Ack utfall	Budget-avvikelse	Prognos Aug	Ack Utfall 2018	Utfall 2018
INTÄKTER							
Avgifter	3 598	1 663	2 236	573	4 172	1 256	3 032
Övriga intäkter	1 092 478	721 532	722 800	1 268	1 093 754	723 758	1 099 169
SUMMA INTÄKTER	1 096 077	723 195	725 036	1 841	1 097 926	725 014	1 102 200
KOSTNADER							
Personalkostnader	-752 175	-505 324	-518 055	-12 731	-769 677	-508 810	-766 131
Lokalkostnader	-125 665	-84 014	-81 081	2 933	-124 733	-78 595	-121 942
Kapitalkostnader	-5 062	-3 396	-3 368	28	-5 036	-3 243	-4 933
Köp av verksamhet	0	0	-273	-273	-273	-6 360	0
Övriga verksamhetskostnader	-210 674	-135 581	-131 267	4 314	-211 703	-139 382	-232 512
Finansiella kostnader	0	0	-5	-5	-3	-35	-36
SUMMA KOSTNADER	-1 093 577	-728 315	-734 050	-5 735	-1 111 426	-736 426	-1 125 554
RESULTAT	2 500	-5 120	-9 014	-3 894	-13 500	-11 412	-23 354

Observera att prognos för produktionsutskottet vid augusti utfall är osäker. Förklaringen är att prognosarbetet för verksamhetsområden utbildning är svårt att göra per sista augusti då avstämning av höstterminens elevvolym sker den 15 september. En mer tillförlitlig prognos kan således lämnas i uppföljningen per sista september som alla andra år denna tid.

Produktionsutskott redovisar per den 31 augusti 2019 ett ackumulerat resultat på -9 014 tkr vilket är en negativ avvikelse på -3 894 tkr mot periodiserad budget och motsvarar ca -1,2 % av ackumulerad omsättning. Samma period föregående år redovisade Produktionsstyrelsen ett ackumulerat resultat på -11 412 tkr, vilket var en avvikelse emot budget på -3 057 tkr. Produktionens samlade intäkter för perioden är 725 036 tkr vilket är 1 841 tkr bättre än budgeterat och är något högre intäkter än

samma period föregående år. De ackumulerade kostnaderna uppgår sammanlagt till 734 050 tkr vilket är -5 735 tkr sämre än budget och 2 376 tkr längre än föregående år. Personalkostnaderna ligger på 70,6 % av omsättningen och är något högre än föregående år för samma period. I personalkostnaderna ingår utbetalning av sparade semesterdagar omfattande ca 647 tkr.

Prognosen är att resultatet per den 31 december hamnar på -13 500 tkr vilket är -16 000 tkr sämre än budgeterat. Ökningen av underskottet samt utfall och prognos förklaras i analyserna av respektive verksamhet i nedanstående texter för respektive verksamhetsområde.

Sammanfattande analys

Produktionens enheter präglas av ett stort ekonomiskt ansvarstagande. De stora verksamhetsområdena förskolan, grundskolan och gymnasiet bedömer vi i huvudsak att de ska klara sin budgetram, med undantag för ett fåtal enheter inom grundskolan samt Komvux som har svårt att nå budget i balans. En orsak är att personalkostnaderna är för höga och vidtagna åtgärder har inte fått genomslag fullt ut än. I merparten av de verksamhetsområden där vi bedriver en konkurrensutsatt verksamhet ser vi att resultatet balanserar. Den negativa avvikelsen i prognosen för Produktionsutskottets verksamhetsområden finns i huvudsak inom Solskiftets barn- och ungdomsverksamhet, Solskiftets äldreboende, Ljusterö vård och omsorg (hemtjänst och gruppboende) samt Komvux och ett fåtal enheter inom grundskolan.

Åtgärder, områden att utveckla

Tre verksamheter, Solskiftets äldreboende, Ljusterö vård- och omsorg och Komvux/SFI har under året lyfts upp som potentiella ekonomiska utmaningar. Under sommaren har även solskiftets barn- och ungdomsverksamhet visat en negativ ekonomisk resultatutveckling. I samband med detta delårsbokslut står det klart att följdverkningarna påverkar bokslutsprognosen negativt för helåret. Analys och åtgärder finns beskrivna nedan under respektive verksamhetsområde.

Komvux Österåker har svårt att nå en budget i balans, TF rektor har i uppdrag att se över orsaker och möjligheter vilket kommer att redovisas under hösten.

9 av 12 grundskolor prognostiseras lämna en budget i balans vid årsskiftet. 2 av skolorna prognostiserar underskott beroende på färre elever än budgeterat.

Målsättning för 2020 är att samtliga skolor når budget i balans.

Måluppfyllelse

Produktionsutskott ska svara för den kommunala driften av verksamhet inom förskola, grundskola, gymnasieskola, vuxenutbildning, musikskola, fritidsgårdar, sportanläggningar, äldreomsorg, insatser inom funktionshinderområdet samt måltidsproduktion till egna verksamheter. Huvuddelen av verksamheterna bedrivs i konkurrens med andra utförare och ersättningen, pengarna, är prestationsbaserad. Viss verksamhet är anslagsfinansierad och drivs utifrån beställning från beställarnämnderna. Produktionsutskott valde inför 2019 att formulera resultatmål, samt resultatindikatorer för de kommunövergripande inriktningsmålen.

Invånarna ska uppleva en professionell service av högsta kvalitet och ett gott bemötande i all kommunal service.

Produktionsutskott har inget eget resultatmål. Under 2020 kommer resultatmål att definieras.

Österåkers ska ha en ekonomi i balans.

Ekonomi i balans inom respektive verksamhetsområde

- Följs upp och analyseras i den ekonomiska månadsuppföljningen

Måluppfyllelse: Målet kommer inte att uppfyllas, prognos för belåret är – 13,5 miljoner kronor.

Österåker ska vara bästa skolkommun i länet.

Förbättra genomsnittligt meritvärde i åk 9 mer än genomsnittlig förbättring i länet

- Genomsnittligt meritvärde i åk 9 för kommunala skolor i Österåker och Stockholms län (Skolverkets databaser)

Måluppfyllelse: Jämförelsetal för läsåret 2018/2019 finns ännu inte tillgängliga.

Öka andelen legitimerade förskollärare

Måluppfyllelse: Jämförelsetal för läsåret 2018/2019 finns ännu inte tillgängliga.

Öka andelen elever som fullföljer gymnasium på tre år

- Andelen elever som fullföljt gymnasium på tre år

Måluppfyllelse: Jämförelsetal för läsåret 2018/2019 finns ännu inte tillgängliga.

Österåker ska erbjuda högsta kvalitet på omsorg för äldre och personer med funktionsnedsättning.

Andelen omsorgstagare som är nöjda ska öka.

- Mäts med brukarbedömning för äldreboende och hemtjänst, genom nyckeltal för helhetssyn samt för funktionshinder, genom nyckeltal för trivsel.

Måluppfyllelse: Jämförelsetal för 2019 finns ännu inte tillgängliga.

Österåker ska utveckla ett långsiktigt hållbart samhälle där goda förutsättningar ges för människa, miljö och natur att samverka.

Andelen tillagningskök som har komplett källsorterings ska öka

Måluppfyllelse: Jämförelsetal för 2019 finns ännu inte tillgängliga.

- Mäts genom andelen förskolor som har en handlingsplan

Måluppfyllelse: Samtliga kommunala förskolor har inventerat material och utrustning som barnen kommer i kontakt med och har även en handlingsplan för hur farliga ämnen kan fasas ut. Målet är därmed uppnått.

Stark och balanserad tillväxt- Tillväxten skall vara ekologiskt, socialt och ekonomiskt hållbar.

Produktionsutskott lämnar inget eget resultatmål. Under 2020 kommer resultatmål att definieras.

Investeringsredogörelse

Under perioden januari t.o.m. augusti har 2 387 tkr använts att investera i produktionens verksamheter, främst till arbetsmiljöåtgärder och inventarier. Produktionsutskott beräknar att använda hela budgeten på 6 000 tkr för helåret.

Produktionsutskotts Investeringsredovisning	Budget 2019	Ack Budget	Ack utfall	Budget- avvikelse	Prognos Aug	Ack Utfall 2018	Utfall 2018
Förskolor	365	243	249	6	365	88	109
Utbildning	3 040	693	390	-303	3 040	1 631	3 210
VoO	1 000	667	590	-76	1 000	364	632
Kultur & Fritid	1 160	773	1 157	384	1 160	231	367
Måltidsenheten	50	33	0	-33	50	461	471
Produktionsstaben	385	257	0	-257	385	21	0
RESULTAT	6 000	2 667	2 387	-280	6 000	2 794	4 789

Verksamhetsområden

Produktionsstab och Elevhälsa

Ekonomisk uppföljning

Verksamhetsområde Produktionsstaben	Budget 2019	Ack Budget	Ack utfall	Budget- avvikelse	Prognos Aug	Ack Utfall 2018	Utfall 2018
INTÄKTER							
Avgifter	0	0	0	0	0	0	0
Övriga intäkter	42 771	28 514	28 909	395	43 165	53 195	74 831
SUMMA INTÄKTER	42 771	28 514	28 909	395	43 165	53 195	74 831
KOSTNADER							
Personalkostnader	-10 181	-6 800	-6 827	-27	-9 463	-24 761	-39 921
Lokalkostnader	-258	-172	-207	-35	-293	-137	-740
Kapitalkostnader	-219	-150	-134	16	-203	-218	-326
Köp av verksamhet	0	0	-50	-50	-50	0	0
Övriga verksamhetskostnader	-29 613	-19 075	-20 061	-986	-30 655	-22 573	-33 844
Finansiella kostnader	0	0	-1	-1	-1	0	0
SUMMA KOSTNADER	-40 271	-26 197	-27 280	-1 083	-40 665	-47 689	-74 831
RESULTAT	2 500	2 317	1 629	-688	2 500	5 506	0

Verksamhetsområde Elevhälsa	Budget 2019	Ack Budget	Ack utfall	Budget- avvikelse	Prognos Aug	Ack Utfall 2018	Utfall 2018
INTÄKTER							
Avgifter	0	0	0	0	0	0	0
Övriga intäkter	17 000	11 333	12 452	1 119	18 119	0	0
SUMMA INTÄKTER	17 000	11 333	12 452	1 119	18 119	0	0
KOSTNADER							
Personalkostnader	-16 152	-10 761	-10 005	756	-17 270	0	0
Lokalkostnader	0	0	0	0	0	0	0
Kapitalkostnader	0	0	0	0	0	0	0
Köp av verksamhet	0	0	0	0	0	0	0
Övriga verksamhetskostnader	-848	-567	-304	263	-848	0	0
Finansiella kostnader	0	0	0	0	0	0	0
SUMMA KOSTNADER	-17 000	-11 328	-10 309	1 019	-18 119	0	0
RESULTAT	0	5	2 143	2 138	0	0	0

Verksamhetsområde produktionsstaben redovisar ett ackumulerat överskott om 1 629 tkr vilket är - 688 tkr lägre än budget. Avvikelsen fördelas på 395 tkr högre intäkter och -1 083 tkr högre kostnader än budgeterat. Personalkostnaderna i förhållande till omsättningen uppgår till 23,6 %.

Verksamhetsområde elevhälsa redovisar ett ackumulerat överskott om 2 143 tkr vilket är 2 138 tkr högre än budget. Avvikelsen beror främst på 1 119 tkr högre intäkter men även på 1 019 tkr lägre kostnader än budgeterat. Personalkostnaderna i förhållande till omsättningen uppgår till 80%. I personalkostnaderna ingår utbetalning av sparade semesterdagar omfattande ca 38 tkr.

Grundskola, gymnasium och Komvux

Ekonomisk uppföljning grundskola

Verksamhetsområde Grundskola	Budget 2019	Ack Budget	Ack utfall	Budget- avvikelse	Prognos Aug	Ack Utfall 2018	Utfall 2018
INTÄKTER							
Avgifter	0	0	0	0	0	0	0
Övriga intäkter	491 665	324 959	321 340	-3 619	488 045	316 114	484 823
SUMMA INTÄKTER	491 665	324 959	321 340	-3 619	488 045	316 114	484 823
KOSTNADER							
Personalkostnader	-327 878	-222 476	-225 472	-2 996	-330 057	-222 047	-333 820
Lokalkostnader	-68 616	-45 982	-45 864	118	-68 498	-43 840	-66 515
Kapitalkostnader	-2 659	-1 775	-1 765	10	-2 648	-1 675	-2 560
Köp av verksamhet	0	0	-4	-4	-4	-3 646	0
Övriga verksamhetskostnader	-92 511	-59 182	-57 001	2 181	-90 334	-54 384	-94 322
Finansiella kostnader	0	0	-4	-4	-2	-1	-1
SUMMA KOSTNADER	-491 665	-329 415	-330 110	-695	-491 545	-325 593	-497 218
RESULTAT	0	-4 456	-8 770	-4 314	-3 500	-9 479	-12 395

Verksamhetsområde utbildning grundskola visar ett negativt resultat på -8 770 tkr vilket är -4 314 tkr sämre än periodiserad budget och motsvarar -2,7% av ackumulerad omsättning. Motsvarande period föregående år hade grundutbildning ett negativt resultat på -9 479 tkr. Verksamhetens samlade intäkter för perioden är 321 340 tkr vilket är - 3 619 tkr sämre än budget och 5 226 tkr högre intäkter än föregående år. Verksamhetens samlade kostnader för perioden är - 330 110 tkr vilket är -695 tkr sämre än budget och 4 517 tkr högre kostnader än föregående år. Personalkostnaderna ligger på ca 70,2 % av omsättningen vilket är detsamma än motsvarande period föregående år. I personalkostnaderna ingår utbetalning av sparade semesterdagar omfattande ca 122 tkr. Prognosen är att resultatet per den 31 december hamnar på -3 500 tkr. Observera att ovanstående prognos är osäker. Förklaringen är att prognosarbetet för verksamhetsområdet är svårt att göra per sista augusti då avstämning av höstterminens elevvolym sker den 15 september.

Volym

Volym-avstämning Grundskolan exkl Sär	Aug 2019 budget	Aug 2019 utfall	Budget avvikelse
Förb/Skyddade/IKE	52	67	15
Grundskola år 1-3	1 452	1 389	-63
Grundskola år 4-5	860	825	-35
Grundskola år 6-9	1 538	1 481	-57
Grundskola år F	438	396	-42
Fritids	2 344	2 321	-23
SUMMA EXL. FRITIDS	4 340	4 158	-182

Ekonomisk uppföljning gymnasium och komvux

Verksamhetsområde Gymnasium och Komvux	Budget 2019	Ack Budget	Ack utfall	Budget- avvikelse	Prognos Aug	Ack Utfall 2018	Utfall 2018
INTÄKTER							
Avgifter	0	0	20	20	20	19	26
Övriga intäkter	70 069	45 147	44 343	-804	69 285	44 652	69 198
SUMMA INTÄKTER	70 069	45 147	44 363	-784	69 305	44 671	69 224
KOSTNADER							
Personalkostnader	-44 031	-29 733	-31 709	-1 976	-47 508	-31 059	-46 676
Lokalkostnader	-10 283	-6 855	-6 752	103	-10 180	-6 531	-10 395
Kapitalkostnader	-569	-380	-380	0	-569	-327	-497
Köp av verksamhet	0	0	-220	-220	-220	-661	0
Övriga verksamhetskostnader	-15 186	-9 591	-7 906	1 685	-13 628	-7 853	-13 699
Finansiella kostnader	0	0	0	0	0	0	0
SUMMA KOSTNADER	-70 069	-46 559	-46 967	-408	-72 105	-46 431	-71 268
RESULTAT	0	-1 412	-2 604	-1 192	-2 800	-1 760	-2 044

Verksamhetsområde gymnasium och Komvux utbildning visar ett negativt resultat på -2 604 tkr vilket är -1 192 tkr sämre än periodiserad budget och motsvarar -5,8 % av ackumulerad omsättning. Motsvarande period föregående år hade gymnasium och Komvux ett negativt resultat på -1 760 tkr. Verksamhetens samlade intäkter för perioden är 44 363 tkr vilket är -784 tkr sämre än budget och något lägre intäkter än föregående år. Verksamhetens samlade kostnader för perioden är -46 967 tkr vilket är -408 tkr sämre än budget och 536 tkr högre kostnader än föregående år.

Personalkostnaderna ligger på ca 71,5 % av omsättningen vilket är två procentenheter högre än motsvarande period föregående år. I personalkostnaderna ingår utbetalning av sparade semesterdagar omfattande ca 15 tkr.

Prognosen är att resultatet per den 31 december hamnar på -2 800 tkr.

Gymnasieskolans prognos uppvisar ett nollresultat emedan verksamheten inom Komvux fortfarande dras med stora utmaningar för att klara konkurrensen med andra utförare. En analys av Komvux framtida organisation och inriktning pågår samt beslut om centrala lokaler per 2020-01-01 är fattat. Övriga kostnader hålls nere

och personalkostnaderna ligger stadigt utifrån den undervisning vi genom auktorisationen är ålagda att genomföra. Förklaringen är att prognosarbetet för verksamhetsområdet är svårt att göra per sista augusti då avstämning av höstterminens elevvolym sker den 15 september. Observera att ovanstående prognos är osäker. En mer tillförlitlig prognos kan således lämnas i uppföljningen per sista september.

Volym-avstämning GY

Volym-avstämning GY	Aug 2019 budget	Aug 2019 Utfall	diff
ANTAL ELEVER			
01100 ÖG	617	582	-35
01200 SI	45	32	-13
011 + 012	662	614	-48
SUMMA	662	614	-48

Volym-avstämning Komvux

Volym-avstämning Komvux	2019 budget	2019 Utfall aug	diff
ANTAL ELEVER			
SFI		159	159
Grund		33	33
Gymn		88	88
SUMMA	0	280	280

Gymnasieskolan har under de senare åren bedrivit undervisning i språkintrödnktion i tillfälliga lokaler i anslutning till skolan. Nya tillfälliga lokaler i form av paviljonger har tillskapats i närområdet från höstterminen 2017, dessa har inrymt delar av språkintrödnktionsprogrammet samt viss undervisning på de nationella programmen.

Måluppfyllelse

De kommunala skolornas rektorer är välutbildade, alla rektorer har genomgått eller genomgår just nu den statliga rektorsutbildningen i regi av Uppsala universitet. Organiserat kollegialt utvecklingsarbete sker på lokal nivå för alla chefer inom utbildningsområdet.

Grundskolans resultat, i form av meritvärde för åk 9 ligger relativt stadigt på en hög nivå. Vår bedömning är att det saknas ca 45 elevplatser augusti 2020.

Utbildningsområdets pedagogiska bokslut görs vid läsårets slut i juni.

Verksamheterna följs löpande upp under läsåret av rektor, sammanfattas av skolcheferna och rapporteras till Produktionsutskottet i augusti. Fortsatt fokus på systematisk uppföljning av elevresultaten på enhetsnivå förväntas ge huvudmannen bättre förutsättningar att fördela resurser där de bäst kommer till nytta. Deltagandet i ”Samverkan för bästa skola” syftar till samma mål. För att uppnå en större likvärdighet så fördelas ytterligare medel till Produktionsutskottets grundskolor i form av SALSAs-medel som baseras på föräldrars utbildningsbakgrund samt andel av föräldrar med utländsk bakgrund. Ytterligare medel fördelas för elever i behov av särskilt stöd.

Analys

Från och med 20180701 är det lagkrav på att alla elever på språkintröduktion garanteras en minsta undervisningstid på 23 timmar i veckan. Något som krävt schemajusteringar och utökning av lärartjänster.

Österåkers kommuns huvudmannaskap när det gäller vuxenutbildning är en del av Kunskapscentrum Nordost (KCNO). Auktorisering och medföljande ersättningsmodeller vad gäller framförallt svenska för invandrare (SFI) innebär bekymmer för en ekonomi i balans. Ersättningen baseras på i vilken grad de studerande fullföljer utbildningen. Arbetsförmedlingen kan med kort varsel kräva olika typer av aktiviteter från den studerande, vilket medför att de avbryter studierna. Liknande problematik uppstår då ansökningstrycket gör att verksamheten förbereder och bemannar för en full undervisningsgrupp men endast ett fåtal elever fullföljer hela utbildningen och därmed genererar intäkter. Elevernas måluppfyllelse ligger relativt stadigt på en hög nivå. Andelen elever som uppnått kunskapskraven och även meritvärdet i åk 9 ligger högre än förväntat resultat, enligt SALSAs-resultaten som Skolverket precis publicerat.

Åtgärder, områden att utveckla

SFI-verksamheten inför en auktorisationsmodell från 2019 där ersättningsmodellen och ersättningsnivåerna är av den storleken att förvaltningen är tveksamma till att det går att bedriva verksamheten med ekonomisk bärighet. Österåker är den enda kommunala utföraren av SFI inom KCNO, vilket sannolikt har koppling till förmågan att ställa om undervisningen med kort varsel är svårt att förena med de mer långsiktiga kommunala anställningsvillkoren.

Förskola

Ekonomisk uppföljning

Verksamhetsområde Förskolor	Budget 2019	Ack Budget	Ack utfall	Budget- avvikelse	Prognos Aug	Ack Utfall 2018	Utfall 2018
INTÄKTER							
Avgifter	0	0	0	0	0	0	0
Övriga intäkter	182 447	121 822	125 270	3 448	185 895	118 740	177 211
SUMMA INTÄKTER	182 447	121 822	125 270	3 448	185 895	118 740	177 211
KOSTNADER							
Personalkostnader	-140 195	-93 172	-93 892	-720	-141 872	-84 756	-127 241
Lokalkostnader	-19 492	-13 032	-12 553	479	-19 013	-12 232	-18 873
Kapitalkostnader	-417	-279	-278	1	-418	-310	-463
Köp av verksamhet	0	0	0	0	0	0	0
Övriga verksamhetskostnader	-22 343	-14 886	-13 335	1 551	-24 592	-18 805	-30 367
Finansiella kostnader	0	0	-1	-1	0	0	0
SUMMA KOSTNADER	-182 447	-121 369	-120 059	1 310	-185 895	-116 103	-176 944
RESULTAT	0	453	5 211	4 758	0	2 637	267

Verksamhetsområde förskola visar ett positivt resultat på 5 211 tkr vilket är 4 758 tkr bättre än periodiserad budget och motsvarar 4,2 % av ackumulerad omsättning. Motsvarande period föregående år hade förskolorna ett positivt resultat på 2 637 tkr. Verksamhetens samlade intäkter för perioden är 125 270 tkr vilket är 3 448 tkr bättre än budget och 6 530 tkr högre intäkter än föregående år.

Verksamhetens samlade kostnader för perioden är -120 059 tkr vilket är -1 310 tkr lägre än budget och 3 956 tkr högre kostnader än föregående år.

Personalkostnaderna ligger på ca -75% av omsättningen vilket är 3,6% högre än motsvarande period föregående år. Detta beror på statsbidraget ”för mindre barngrupper i förskolan”. I personalkostnaderna ingår utbetalning av sparade semesterdagar omfattande ca 63 tkr. Prognosen för verksamhetsområdet förskolor per den 31 december hamnar på 0. Budgetavvikelse i utfallet beror delvis på budgetrevidering och minskad debitering av gemensamma stabskostnader.

Anpassning till en reviderad budget pågår. Ett kontinuerligt arbete pågår för att inom budgeterad ram förbättra nyckeltalet barn/årsarbetare.

Volymer

Volym-avstämning Förskolan	Aug 2019 Utfall	Aug 2019 Budget	diff
ANTAL BARN			
FSK mer än 30 tim 1-2 år	56	38	16
FSK max 30 tim 1-2 år	196	97	99
FSK mer än 30 tim 3-5 år	399	334	65
FSK max 30 tim 3-5 år	881	937	-56
SUMMA	1 532	1 406	124

Osäker prognos vilket beror på flera orsaker. I dagsläget ett stort överskott som beräknas öka tack vare erhållet statsbidrag för minskade barngrupper som från hösten 2019 omfattar sexton förskolor. Hur årets bokslut blir beror i första hand på i vilken utsträckning rektorerna lyckas rekrytera personal. Det råder stora skillnader i utfall mellan de enskilda enheterna. Fyra av våra förskolor har under vårterminen fått ta del av det statliga bidraget för att minska barngruppernas storlek. Ny upphandling av städning har medfört ökade kostnader då nytt avtal inte omfattar detsamma som tidigare avseende förbrukningsmaterial.

Måluppfyllelse

Enheterna följer upp verksamheten löpande under året samt sammanställer detta i slutet av juni då skolcheferna får in enheternas systematiska kvalitetsarbete, SKA (pedagogiskt bokslut) och utifrån det gör sin sammanfattande analys. Analysen synliggör verksamhetens gemensamma styrkor och utvecklingsområden där måluppfyllelsen är hög utifrån de i läroplanen formulerade målen. Under läsåret 18-19 har bland annat arbetet med barn med annat modersmål varit ett utvecklingsområde. Vidtagna insatser har haft god effekt. Målet att minska antal barn per pedagog kvarstår och statsbidrag för minskade barngrupper underlättar möjligheten att närma sig målet.

Analys

Skolchefernas analys som bygger på uppgifter och data från rektorerna visar även detta år att den enskilt viktigaste parametern för kvalitet är förskollärartätheten. Det råder svårighet att rekrytera förskollärare och löneläget är högt. Deltagandet i utvecklings och forskningsprogrammet undervisning i förskolan UNDI^F har synliggjort förskolans uppdrag inom bland annat läroplansmålet utveckling och lärande. Vi ser att kvalitativt utvecklas verksamheten positivt och att undervisning nu planeras för att barnen ska få den förskoleverksamhet de har rätt till enligt

läroplanen. Förskolan har 190701 fått en reviderad läroplan som än mer fokuserar och tydliggör förskollärarens uppdrag för hög kvalitativ måluppfyllelse. Rektorens ledarskap har utvecklats vilket innebär att de leder verksamheten för att stämma med läroplanens intentioner. Vårdnadshavarnas nöjdhet har ökat.

Åtgärder, områden att utveckla

Det är högt söktryck till de kommunala förskolorna, vilket är särskilt tydligt under vårterminen då få lediga platser finns. Inför höstterminen frigörs fler platser i samband med att sexåringarna börjar skolan och då fylls förskolorna upp. Det gör det svårt att erbjuda syskon plats på samma förskola under vårterminen och köfrågan hanteras delvis genom att vi kan erbjuda platser på tillfälliga förskolor som är i drift under vårterminen.

Ett identifierat utvecklingsområde är att se över annonsering vid rekrytering, hur lockar vi fler förskollärare genom att beskriva vår goda verksamhet?

Vård och Omsorg

Ekonomisk uppföljning

Verksamhetsområde Äldreomsorg & Hemtjänst	Budget 2019	Ack Budget	Ack utfall	Budget- avvikelse	Prognos Aug	Ack Utfall 2018	Utfall 2018
INTÄKTER							
Avgifter	0	0	0	0	0	0	0
Övriga intäkter	46 613	31 064	30 058	-1 006	45 607	31 397	47 546
SUMMA INTÄKTER	46 613	31 064	30 058	-1 006	45 607	31 397	47 546
KOSTNADER							
Personalkostnader	-35 261	-23 695	-27 556	-3 861	-41 122	-28 752	-42 487
Lokalkostnader	-274	-182	-239	-57	-330	-122	-296
Kapitalkostnader	-430	-299	-299	0	-430	-287	-434
Köp av verksamhet	0	0	0	0	0	0	0
Övriga verksamhetskostnader	-10 649	-7 085	-7 014	71	-11 025	-7 486	-11 110
Finansiella kostnader	0	0	0	0	0	0	0
SUMMA KOSTNADER	-46 613	-31 261	-35 108	-3 847	-52 907	-36 647	-54 326
RESULTAT	0	-197	-5 050	-4 853	-7 300	-5 250	-6 780

Verksamhetsområde Funktionsnedsättning	Budget 2019	Ack Budget	Ack utfall	Budget- avvikelse	Prognos Aug	Ack Utfall 2018	Utfall 2018
INTÄKTER							
Avgifter	1 067	712	645	-67	1 001	232	443
Övriga intäkter	160 080	106 604	105 518	-1 086	158 984	105 991	161 086
SUMMA INTÄKTER	161 148	107 316	106 163	-1 153	159 985	106 223	161 529
KOSTNADER							
Personalkostnader	-134 410	-89 659	-92 419	-2 760	-137 170	-88 541	-132 136
Lokalkostnader	-5 888	-3 938	-3 745	193	-5 695	-3 203	-5 452
Kapitalkostnader	-161	-107	-107	0	-161	-113	-172
Köp av verksamhet	0	0	0	0	0	-2 053	0
Övriga verksamhetskostnader	-20 689	-13 827	-12 109	1 718	-18 959	-14 071	-24 887
Finansiella kostnader	0	0	0	0	0	-2	-2
SUMMA KOSTNADER	-161 148	-107 531	-108 380	-849	-161 985	-107 984	-162 650
RESULTAT	0	-215	-2 217	-2 002	-2 000	-1 761	-1 121

Vård och Omsorg visar ett negativt ackumulerat resultat på -7 267 tkr vilket är -6 855 tkr sämre än periodiserad budget och motsvarar -5,3 % av ackumulerad omsättning. Motsvarande period föregående år hade Vård och Omsorg ett negativt resultat på -7 011 tkr. Verksamhetens samlade intäkter för perioden är 136 221 tkr vilket är 2 159 tkr sämre än budget och -1 399 lägre än föregående år. Verksamhetens samlade kostnader för perioden är -143 488 tkr vilket är -4 696 tkr sämre än budget och -1 143 tkr lägre än föregående år. Personalkostnaderna i förhållande till omsättning uppgår till 88 % av omsättningen och är 2,8 procentenheten högre än föregående år. I personalkostnader ingår utbetalning av sparade semesterdagar omfattande 385 tkr. Prognosen är att resultatet per den 31 december hamnar på -9 300 tkr vilket är -9 300 tkr sämre än budgeterat.

Måluppfyllelse

Arbetet med ökad kundnöjdhet pågår kontinuerligt och utvärderas/mäts i brukarundersökningar under hösten.

Analys

Solskiftets äldreboende har sedan i våras varit föremål för upphandling, Tilldelningsbeslut är fattat. Arbetet med att sänka kostnaderna har pågått, dock har vissa åtgärder inte kunnat vidtas pga den pågående upphandlingen där bemanningsnivåerna är tydligt uttalade. Övertagandet beräknas ske i slutet av kvartal 1.

Ljusterö vård och omsorg har genomfört ett antal förändringar och haft förslag till förändringar som skulle minska underskottet. Den dagliga verksamheten är fortsatt öppen och bedriver verksamhet i full omfattning. Man har plats för ytterligare några kunder. Sommaren har varit kostsam, sett till personalkostnader, pga. flera svårt sjuka

kunder som krävt extra bemanning och sjukvårdsinsatser även nattetid, vilket inneburit extra kostnader. Som alla somrar, får hemtjänsten på Ljusterö ta emot ett antal ”sommarkunder”, som behöver hemtjänst i sina fritidshus. Dessa är ibland belägna på småöar vilket också ökat kostnaderna för bl.a. transporter. För utförda hemtjänsttimmar i område landsbygd är ersättningen högre.

Solskiftets Barn- och Ungdomsverksamhet har i sommar haft akuta placeringar som krävt dubbelbemanning.

Åtgärder, områden att utveckla

På Solskiftets BoU har en minskning med 2,0 samordnare gjorts under sommaren, ger full effekt fr o m september. Översyn av schema har påbörjats, och utökad samverkan mellan enheterna kommer att minska underskottet.

Ljusterö Vård och Omsorg ska göra en översyn av gruppboendens schema vilket kommer att leda till mer effektivt resursutnyttjande och samverkan mellan enheter.

För Solskiftets äldreboende innebär den pågående upphandlingen ett minskat handlingsutrymme, bl.a. genom svårigheter att minska bemanningen vilket är den enda åtgärd som har snabb effekt. Vi försöker att inte göra några renoverings- och ombyggnadsarbeten, dock kräver beställaren att vi återställer lägenheter som blir tomma till ett skick de hade vid förra inflytten.

Måltid

Ekonomisk uppföljning

Verksamhetsområde Måltidsenheten	Budget 2019	Ack Budget	Ack utfall	Budget- avvikelse	Prognos Aug	Ack Utfall 2018	Utfall 2018
INTÄKTER							
Avgifter	0	0	0	0	0	-13	-13
Övriga intäkter	39 646	23 673	27 036	3 363	43 008	26 113	43 968
SUMMA INTÄKTER	39 646	23 673	27 036	3 363	43 008	26 100	43 955
KOSTNADER							
Personalkostnader	-23 850	-15 649	-16 472	-823	-24 674	-15 401	-23 745
Lokalkostnader	-292	-198	-311	-113	-405	-470	-365
Kapitalkostnader	-349	-233	-232	1	-349	-160	-249
Köp av verksamhet	0	0	0	0	0	0	0
Övriga verksamhetskostnader	-15 155	-8 867	-11 372	-2 505	-17 980	-11 847	-20 207
Finansiella kostnader	0	0	0	0	0	0	0
SUMMA KOSTNADER	-39 646	-24 947	-28 387	-3 440	-43 408	-27 878	-44 566
RESULTAT	0	-1 274	-1 351	-77	-400	-1 778	-611

Måltidsenheten visar ett negativt resultat på -1 351 tkr vilket är -77 tkr sämre än periodiserad budget och motsvarar -5 % av ackumulerad omsättning. Motsvarande period föregående år hade verksamheten ett resultat på -1 778 tkr. Verksamhetens samlade intäkter för perioden är 27 036 tkr vilket är 3 363 tkr bättre än budget och 963 tkr högre intäkter än föregående år. Verksamhetens samlade kostnader för perioden är -28 387 tkr vilket är -3 440 tkr sämre än budget och 509 tkr lägre än föregående år. Personalkostnaderna i förhållande till omsättningen uppgår till 60,9%

och är något högre än föregående år. I personalkostnader ingår det utbetalning av sparade semesterdagar omfattande 34 tkr. Prognosen är att resultatet per den 31 december hamnar på - 400 tkr.

Volymer

Volym-avstämning måltidsenhet	201908	201808	201708
Förskola	72 050	43 410	44 120
Grundskola	462 890	445 450	421 430
Gymnasium	52 700	55 350	52 300
Externa	24 870	26 350	25 100
Mellanmål	195 700	143 800	136 050
Äldreomsorg	27 700	27 770	26 750
SUMMA	835 910	742 130	705 750

Analys

Måltidsenhetens livsmedelskostnader är lika mellan år 2018 och 2019. År 2018 var kostnaden jan – aug 8 734 tkr och 2019 samma period 8 721 tkr. Detta trots mycket ökade livsmedelskostnader bl a har våra grönskas- och fruktinköps kostnader ökat med 14,6 %. Anledningar till att livsmedels inköp har kunnat hållas beror på ändrad meny med mer balväxter och minskat kött samt att nästa alla rätter numera tillagas från grunden. Andelen ekologiska produkter som köps in jan – aug 2019 är 28,6 %. Vilket är en ökning jämfört med samma period 2018 som då var 26,8 %.

Personalstyrkan har utökats med 2 kocktjänster i och med att Österskärsskolan blev tillagningskök. Måltidsenhetens sjukskrivningar är jan- aug 2019 5,8 % jämfört med samma period 2018 då den var 12,2 %

Kultur och Fritid

Ekonomisk uppföljning

Verksamhetsområde Kultur & Fritid	Budget 2019	Ack Budget	Ack utfall	Budget-avvikelse	Prognos Aug	Ack Utfall 2018	Utfall 2018
INTÅKTER							
Avgifter	2 531	951	1 571	620	3 151	1 018	2 575
Övriga intäkter	42 187	28 416	27 874	-542	41 646	27 556	40 506
SUMMA INTÅKTER	44 718	29 367	29 445	78	44 797	28 574	43 081
KOSTNADER							
Personalkostnader	-20 217	-13 379	-13 703	-324	-20 540	-13 493	-20 106
Lokalkostnader	-20 562	-13 655	-11 410	2 245	-20 317	-12 060	-19 306
Kapitalkostnader	-259	-173	-173	0	-259	-153	-232
Köp av verksamhet	0	0	0	0	0	0	0
Övriga verksamhetskostnader	-3 681	-2 501	-2 165	336	-3 680	-2 363	-4 076
Jämförelsestörande kostnader	0	0	0	0	0	-32	-32
SUMMA KOSTNADER	-44 718	-29 708	-27 451	2 257	-44 797	-28 101	-43 751
RESULTAT	0	-341	1 994	2 335	0	473	-670

Kultur och Fritid visar ett positivt resultat på 1 994 tkr vilket är 2 335 tkr bättre än periodiserad budget och motsvarar 6,8 % av ackumulerad omsättning.

Motsvarande period föregående år hade verksamheten ett positivt resultat på 473 tkr. Verksamhetens samlade intäkter för perioden är 29 445 tkr som är 78 tkr bättre än budget och 871 tkr högre än föregående år. Verksamheten samlade kostnader för perioden är -27 451 tkr vilket är 2 257 tkr lägre än budget och 650 tkr lägre än föregående år. Personalkostnaderna i förhållande till omsättning uppgår till 46,5 %, 0,7 procentenheter lägre än föregående år. Prognosen visar att resultatet per den 31 december hamnar på 0.

Volymer

Volym-avstämning Kultur och Fritid	201908	201808
Fritidsgårdarna	57 525	41 053
Musikskola	828	781
SUMMA	58 353	41 834

Observera att prognosarbetet för verksamhetsområdet är svårt att göra per sista augusti då avstämning av höstterminens elevvolymer sker den 15 september. En mer tillförlitlig prognos kan således lämnas i uppföljningen per sista september.

Måluppfyllelse

Musikskolan och fritidsgårdarna har ekonomi i balans och prognosen är en balanserad budget vid årsskiftet. Fritidsgårdarna har tillsammans med fritidshemmen fått statsbidrag för lovaktiviteter för de yngre barnen, detta har varit uppskattat och

erbjudit en stor variation av aktiviteter. I samverkan med vårdnadshavare, skola, Trygg i Österåker, polis, socialtjänst sker ett förebyggande arbete. Musikskolan erhöll bidrag från kulturrådet som bidrog till att verksamheten kunde erbjuda musikupplevelser till elever som inte tillhör den vanliga rekryteringsbasen.

Analys

Med en växande problematik med en gruppering ungdomar som har negativ inverkan på varandra behövs en förvaltningsöverskridande kraftsamling. Musikskolan erbjuder utbildning av högskoleutbildade musiklejare i de flesta olika musikgenrer. Verksamheten utvecklas kontinuerligt för att möta nutidens krav på flexibilitet och upplevelser i kombination med möjligheten till klassisk skolning. Fritidsgårdarna utgör en viktig del i arbetet runt unga i kommunen. Resultatet av deras målmedvetna arbete med att bidra till meningsfull fritid är svårt att mäta. De uppdaterar sina metoder och utgår från forskning och beprövad erfarenhet. Solskiftesgården avslutade verksamheten för LSS den 30 juni. Underlag för en fortsättning på höstterminen finns inte.

Personaluppföljning

Antal årsarbetare i Produktionsutskottets verksamheter per 31/9: Tillsvidare							
	Förskola	Utbildning	KoF	Måltid	VoO	Stab	Totalt
2018	263,36	627,21	41,82	47,66	274,26	7,47	1261,78
2019	260,26	595,77	40,51	50,1	271,95	7,8	1226,39
Antal årsarbetare i Produktionsutskottets verksamheter per 31/8: Tidsbegränsade							
	Förskola	Utbildning	KoF	Måltid	VoO	Stab	Totalt
2018	38,06	130,05	6,95	6,75	16,11		197,92
2019	49,14	115,35	3	0,59	16,67	3	188,75
Antal månadsavlönade per 31/8 i Produktionsutskottets verksamheter							
	Förskola	Utbildning	KoF	Måltid	VoO	Stab	Totalt
2018	314	818	55	63	322	8	1580
2019	320	772	54	59	321	11	1537

Antalet årsarbetare har per den sista augusti minskat med ca 45 anställda jämfört med samma tid föregående år. Den stora minskningen har skett inom de verksamheter som har minskade volymer.

Hälsobokslut

Sjukfrånvaro

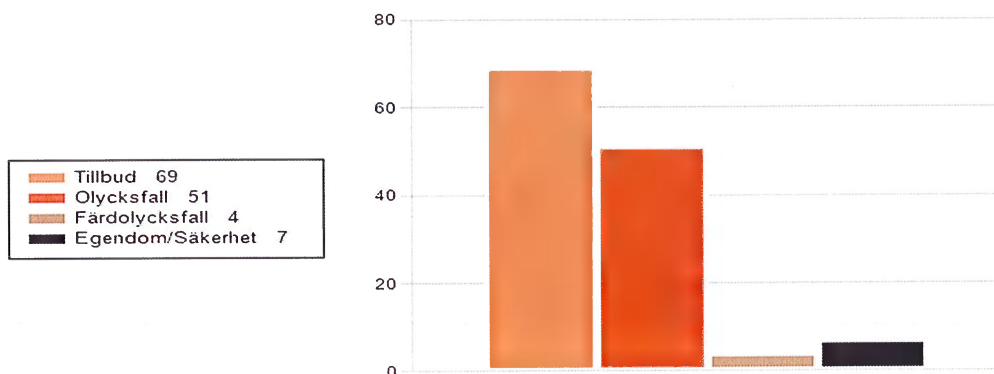
Utfallet för hela produktionsförvaltningen under årets första sex månader blev 7,6 % vilket är en förbättring med 0,5 procentenheter i jämförelse med januari-juni 2017.

Sjukfrånvaro jan-juni	2018	2019
PS Förskola	8,10%	6,90%
PS Grundskola	6,50%	6,40%
PS Gymnasium	4,00%	6,10%
PS Komvux	8,30%	1,50%
PS Kultur och Fritid	4,10%	6,20%
PS Måltidsenheten	13,80%	7,10%
PS Vård och Omsorg	9,60%	9,60%
PS Stab	1,20%	1,40%
PS Totalt	7,60%	7,05%
Hela kommunen	7,00%	6,70%

Tabellen visar sjukfrånvaron uppdelat per verksamhet.

En förbättring av sjuktalen har skett inom de flesta verksamheter, dock inte inom verksamhetsområde gymnasiet och Kultur och fritid. Åtgärder i form av kartläggning och utbildningsinsatser för chefer fortsätter och målsättningen är att sjuktalen med en procentenhet under innevarande år.

Översikt över händelse



Arbetsmiljöhändelser som inträffat inom Produktionsutskott inklusive underenbeter under årets sex första månader.

Uppföljning miljömål

Under det av fullmäktige formulerade inriktningsmålet - *Österåker skall utveckla ett långsiktigt hållbart samhälle där goda förutsättningar ges för människa, miljö och natur att samverka.* - har Produktionsutskottet formulerat två resultatmål med tillhörande resultatindikatorer:

- a. Produktionsutskott ska vara en attraktiv arbetsgivare
 - Mäts genom ett sammanvägt resultat i medarbetarundersökningen

Måluppfyllelse: Då medarbetarundersökning ännu inte är genomförd så kan resultatmålet inte mätas i samband med detta delårsbokslut.

För att öka attraktionen som arbetsgivare är produktionsförvaltningens ledarskapsutveckling ett pågående arbete som även ska leda till att medarbetarna utvecklas inom förvaltningens verksamheter. Internt ledd kompetensutveckling som ligger i linje med det strategiska arbetet värdesätts och interna karriärvägar uppmuntras. Alla medarbetare har utvecklingssamtal där chef och medarbetare sätter upp individuella mål och kompetensutveckling kopplad till dessa i en individuell utvecklingsplan. Friska medarbetare ökar förutsättningarna för hög måluppfyllelse. Det finns struktur för ledarutveckling och ledarstöd avseende chefer inom utbildning. Den omfattar täta introduktionssamtal, utsedd mentor och tillgång till extern coach under första tjänstgöringsåret för nytillsatt chef. Samtliga chefer har månadsvisa enskilda möten verksamhetschef-rektor, basgruppsmöten med utvecklingsfrågor och arbetsorganisationsmöten varje månad samt informationsbrev varje vecka. Vi har låg omsättning på rektorer och i dagsläget flera ansökningar vid rekrytering.

- b. Senast 2018 har alla förskolor i kommunen inventerat material och utrustning som barnen kommer i kontakt med samt ha en handlingsplan för hur farliga ämnen kan fasas ut.
 - Mäts genom andelen förskolor som har en handlingsplan

Måluppfyllelse: Samtliga kommunala förskolor i kommunen har inventerat material och utrustning som barnen kommer i kontakt med och har även en handlingsplan för hur farliga ämnen kan fasas ut. Målet är därmed uppnått.

Miljömedvetenhet och hållbar utveckling ingår i utbildningen av barn och elever, vilket innebär att hållbarhetsfrågorna är levande i det vardagliga arbetet. Utbildningsverksamheterna och måltidsenheten samarbetar under läsåret med förutsättningar och implementeringsmöjligheter för ytterligare minskat matsvinn. Måltidsenheten arbetar aktivt för en effektivare källsortering samt för att, inom given budgetram och gällande upphandlingsregler, använda livsmedel som är ekologiskt producerade.

Framåtblick

Produktionsförvaltningens verksamheter har överlag förbättrat kvaliteten under året, och det arbetet kommer fortsätta, och intensifieras. Samtidigt som vi på alla sätt kommer arbeta för att säkerställa en ekonomi i balans.

Liksom i övriga riket kommer personalförsörjningen inom omsorg och utbildning vara en nyckelfråga under de närmaste åren.

Produktionen kommer också fortsätta arbeta med frågan hur kommunens egenregiverksamhet på bästa sätt ska möta konkurrensen från privata aktörer och samtidigt upprätthålla rollen som yttersta garant för vård och skola till kommunens samtliga medborgare.

Statsbidragsuppföljning

Per aug 2019

Statsbidrag	Källa	Beviljat belopp	Ansöks	Period
Läraryft VT19	Skolverket	165		VT19
Handledare Läslyftet	Skolverket	364		VT19
Summa Vårterminen 2019		529		
Stadsbidrag	Källa	Beviljat belopp	Ansöks	Period
Fritidshemssatsningen	Skolverket	1 289	beslutad	HT19
Karriärtjänster HT19	Skolverket	2 337		HT19
Lågstadiesatsning	Skolverket	3 848	beslutad	HT19
Läraryft HT19	Skolverket	800		HT19
Lärlönelyft HT19	Skolverket	4 800		HT19
Läslyft 2019/20	Skolverket	-		HT19
Spec.ped för lärande 2019/2020		434		HT19
Likvärdig skola 2019	Skolverket	4 448		HT19
Elevhälsa, persförstärkn 2019	Skolverket	1 100		HT19
Skapande Skola 2019/20	Kulturrådet	660		HT19
GY Introduktionsprogram	Skolverket	452		HT19
Skolbibliotek personalförstärkning	Skolverket	76	beslutad	HT19
Minskade barngrupper i förskolan 2019/2020	Skolverket	7 363	beslutad	HT19
Summa Hötterminen 2019		27 607		

*Bidraget är inte budgeterat och utgör således en tillkommande intäkt för 2019.
I övrigt avviker statsbidragsbudgeten inte från de budgeterade beloppen.



Katarina Freme
Tf Produktionschef