

Ekonomiavdelningen

Österåkers ekonomiska uppföljning



Innehållsförteckning

1	Inledning.....	3
2	Omvärldsfaktorer och lokal utveckling.....	4
3	Utfall för perioden.....	8
4	Bokslutsprognos.....	9
5	Centrala poster	11
6	Investeringar	14
7	Finansiella tillgångar	15
8	Ekonomiska sammanställningar	16

I Inledning

I enlighet med fastställda rutiner för ekonomiska uppföljningar ska Kommunstyrelsens förvaltning redovisa bokslutsprognos per 2024-12-31 för Österåkers kommun. Kommunens finansiella mål följs upp och avstämningar i förhållande till budget 2024 görs under året. Fokus ska vara på en säker prognos och analys, samt uppföljning av åtgärdsplaner för att fortsatt upprätthålla en god ekonomisk hushållning.

2 Omvärldsfaktorer och lokal utveckling

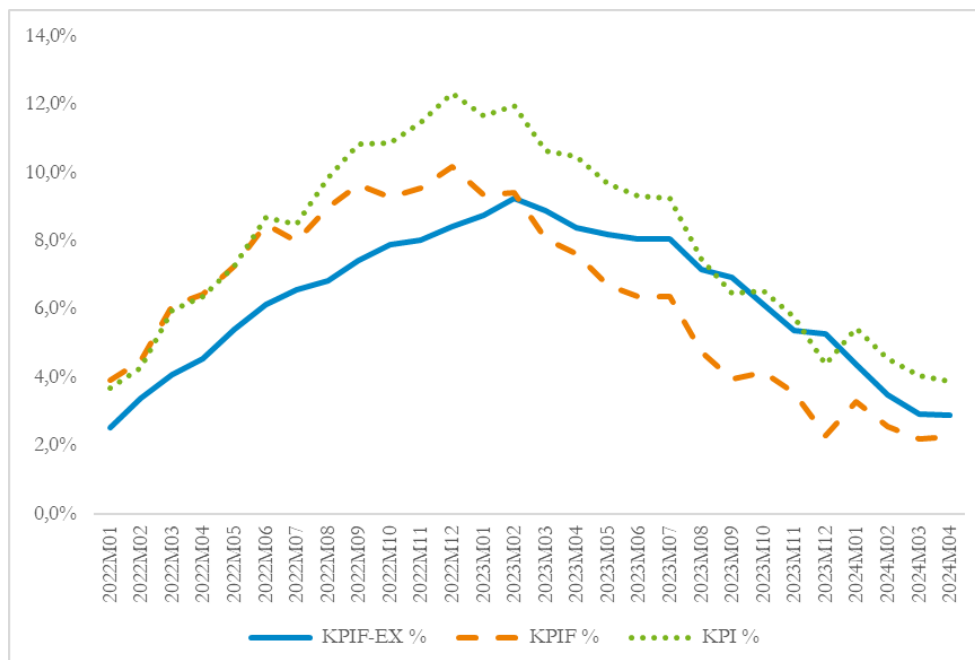
För att kunna planera och förutse utvecklingen för Österåker är det viktigt att vara medveten om de omvärldsfaktorer som påverkar kommunens utveckling. I månadsuppföljningen för april ligger fokus på konjunkturläget, arbetsmarknad och befolkningsutveckling.

2.1 Konjunkturläget

Efter flera turbulenta år, med pandemier och krig, har inflationen stigit i Sverige och lett in riket i en lågkonjunktur.

Sverige befinner sig i en lågkonjunktur mellan åren 2023 och 2025, BNP-gapet förväntas balanseras först 2026. BNP-indikatorn för mars visar på en nedgång med 0,3 procent säsongsrensad och jämfört med föregående månad. Den preliminära sammanställningen för det första kvartalet 2024 visar att BNP minskade med 0,1 procent jämfört med föregående år.

Sedan inflationstoppen vintern 2022 har inflationen för svensk ekonomi börjat avta. Inflationen för april 2024 låg på 2,3 procent mätt i KPIF (konsumentprisindex med fasta räntor). Lägre energipriser och lägre drivmedelspriser mot föregående år leder till att inflationskurvan bromsar in jämfört med året innan.

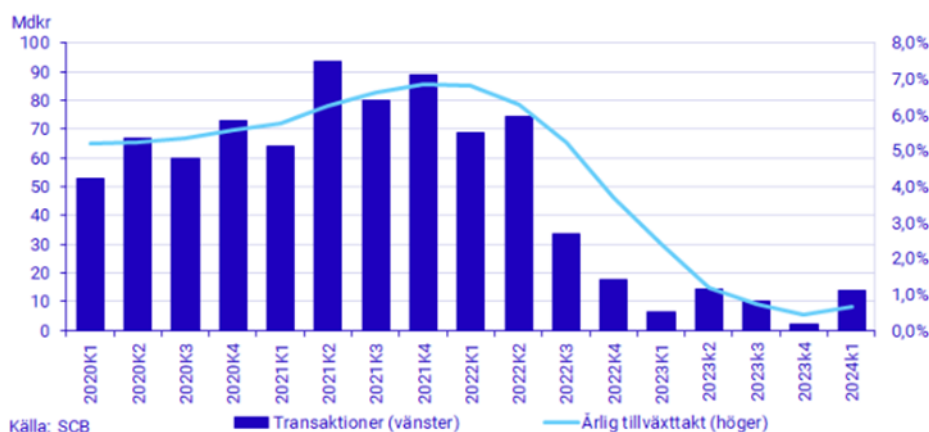


Den höga inflationen ledde till att Riksbanken kontinuerligt höjde styrräntan under 2022-2023 till 4,0% för att stävja inflationen. I maj 2024 sänkte Riksbanken styrräntan till 3,75 procent. Det är den första sänkningen av styrräntan på 8 år.

Hushållen har ökat sitt sparande samtidigt som tillväxten av lån kraftigt har

minskat. Första kvartalet 2024 har tillväxttakten för hushållens lån stigit marginellt.

Hushållens lån, transaktioner (vänster) och årlig tillväxttakt (höger), mdkr och procent



Bostadsmarknaden har bromsat in på grund av det höga ränteläget. Byggbolagen har få nystartade projekt. Enligt fastighetsprisindex så sjönk priserna för permanenta småhus med 20% under helåret 2023 mot 2022. Situationen leder till att färre flyttar, och kommunen har fått en lägre befolkningsökning än prognostiserat.

I Europa sjunker inflationen men ECB (Europeiska Centralbanken) väntar in löneförhandlingarna innan de med säkerhet kan sänka styrräntan för Euron. Styrräntan för Europa förväntas sänkas i juni av ECB.

Utvecklingen av inflationen i USA påverkar många andra ekonomier då USA är stora i världshandeln. Inflationen har varit högre och arbetslösheten lägre än prognos inledningsvis under 2024. Statistik som inkommit under maj 2024 visar på att inflationen börjar sjunka i linje med förväntningarna samtidigt som de ser en svagare detaljhandel. Federal Reserve (FED) indikerar att de inte har bråttom att lätta på penningpolitiken innan de får ytterligare bekräftelse på avtagande inflation och svagare tillväxtsignaler. FED håller styrräntan på en hög nivå av intervallet 5,25-5,50 procent för maj 2024.

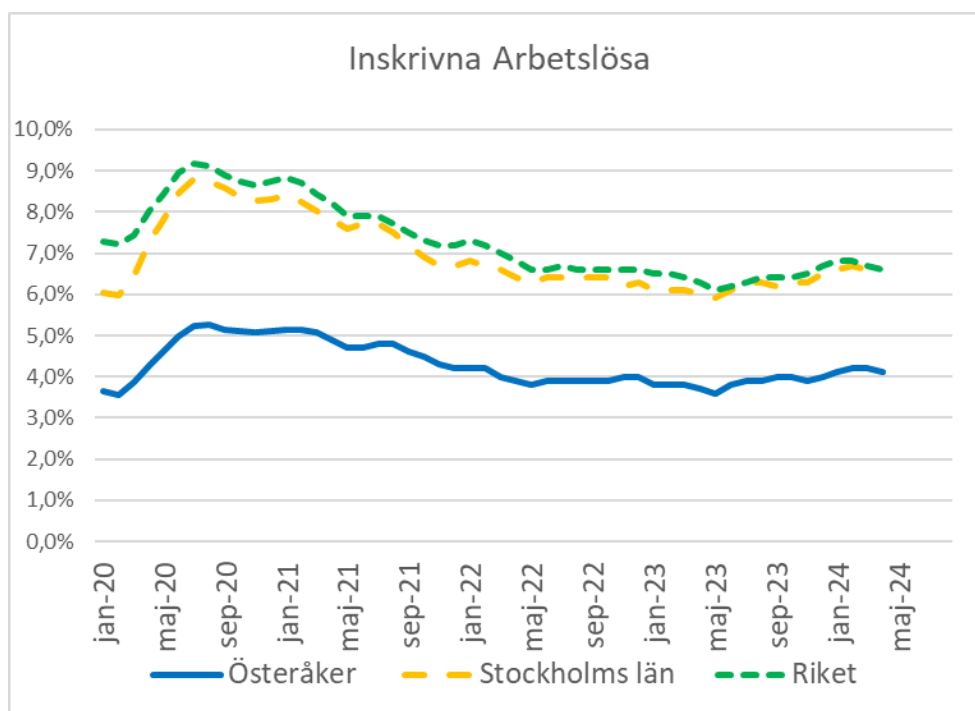
2.2 Arbetsmarknad

Svensk arbetsmarknad påverkas av lågkonjunkturen och arbetslösheten förväntas öka 2024. I mars låg den totala arbetslösheten på 9,2 procent för riket.

För Österåker var 1550 personer inskrivna hos Arbetsförmedlingen i april 2024, vilket är en ökning med 140 personer jämfört med samma månad föregående år.

Arbetslösheten var 4,1 procent i Österåker i april 2024 enligt Arbetsförmedlingens registerbaserade statistik, vilket är en ökning med 0,5 procentenheter jämfört med samma period 2023. I länet som helhet ligger arbetslösheten betydligt högre på 6,5 procent, en ökning med 0,5 procentenheter jämfört med april 2023. De som fortsatt har det svårast på arbetsmarknaden är unga och utrikes födda.

Arbetslöshet öppet arbetslösa och sökande i program för riket, Stockholms län och Österåker, 16-64 år



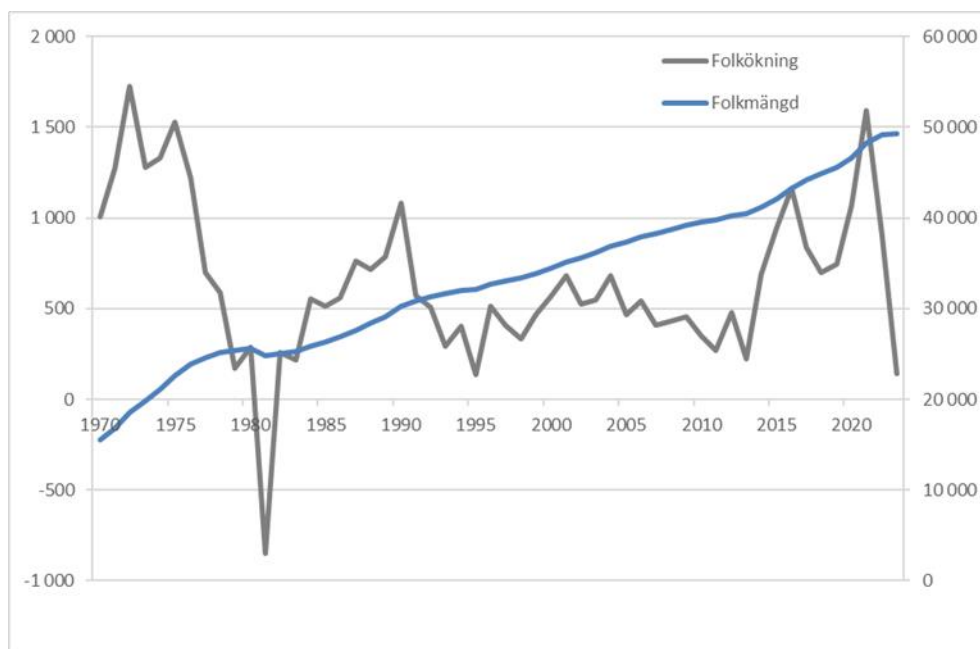
Arbetslöshet för riket, Stockholms län samt Österåkers kommun

Arbetslöshet för riket, Stockholms län samt Österåkers kommun

	Österåker	Stockholms län	Riket
16-64 år	4,1 %	6,5 %	6,6 %
Utrikes födda	9,4 %	12,4 %	15,0 %
Ungdomsarbetslöshet 18-24 år	5,1 %	6,4 %	7,2 %
Utrikes födda, 18-24 år	12,0 %	11,5 %	12,9 %
Källa: Arbetsförmedlingen			

2.3 Befolkning

Österåkers kommun har under de senaste åren haft en historiskt stark befolkningstillväxt. Under 2023 avtog tillväxten och den årliga befolkningsökningen stannade på 144 personer. Vid årsskiftet 2023/2024 hade Österåker 49 282 invånare. Statistik från Statistiska centralbyrån (SCB) visar att kommunen har minskat med 11 personer det första kvartalet 2024. I mars 2024 uppnådde invånarantalet i Österåker 49 271 personer.



Enligt Österåkers befolkningsprognos prognostiseras befolkningen att öka med cirka 310 personer under 2024, vilket är en befolkningsökning motsvarande 0,6 procent. Befolkningsprognosen är baserad på kommunens nybyggnationsprognos och på att generellt 60 procent av nybyggnationerna står klara under året. Sweco som tar fram befolkningsprognosen för Österåker har dessutom justerat prognosmodellen och inkluderat en utglesning av invånare med bakgrund mot den senaste tidens svaga befolkningsutveckling och det ekonomiska läget.

I befolkningsprognosen för 2024 beräknas det att 438 barn kommer att födas och att 365 personer kommer att avlida, vilket ger ett födelsenetto om 74. Prognosen beräknar att drygt 3 100 personer kommer flytta till Österåker och 2 900 personer kommer att lämna kommunen. In- och utflytt beräknas tillsammans ge ett tillskott om drygt 200 invånare.

Befolkningen i Sverige beräknas framöver att öka i en långsammare takt än tidigare. Det beror på att det föds färre barn, att fler människor avlider, att färre invandrar och att fler utvandrar än tidigare år.

3 Utfall för perioden

Kommunen redovisar ett positivt resultat för perioden om 67,7 mnkr. Jämfört med periodens budget innebär det en positiv avvikelse om 54,5 mnkr. Det balanskravsjusterade resultatet (det vill säga exklusive reavinster på såld mark och marknadsvärdesförändring av placerade medel) uppgår till 35,1 mnkr, vilket är en avvikelse mot periodens budget med 21,9 mnkr.

Nämndernas utfall visar en positiv avvikelse om 3 mnkr jämfört med periodens budget. Fyra nämnder redovisar en positiv avvikelse i förhållande till periodbudgeten, där Näringslivs- och arbetsmarknadsnämnden (NAN) och Utbildningsnämnden (UBN) har de största positiva avvikelserna. För NAN beror avvikelsen på en periodiseringsdifferens i budget vilket justeras över året. För UBN är avvikelsen inom hemkommunen avseende gymnasieskola och förskola. Inom gymnasieskola är förklaringen en lägre snittkostnad per elev samt lägre volymer än budget. För förskola beror avvikelsen främst på en högre snittavgift för vårdnadshavare än budgeterat. Förskolans överskott bedöms minska under vårterminens andra del i takt med att inskolningar sker i verksamheten.

Utfall aktuell period

Belopp i mnkr	Aktuell period jan-april		
	Utfall	Budget	Avvikelse
Kommunfullmäktige	-2,2	-3,5	1,2
Överförmyndarnämnden	-2,0	-1,8	-0,2
Kommunstyrelsen	-93,0	-93,7	0,6
Kultur- och fritidsnämnden	-42,4	-42,3	-0,1
Utbildningsnämnden	-463,3	-464,9	1,6
Näringslivs- och arbetsmarknadsnämnden	-6,4	-9,4	3,1
Vård- och omsorgsnämnden	-241,2	-238,1	-3,1
Socialnämnden	-34,8	-34,8	-0,1
Byggnadsnämnden	-2,9	-2,9	0,0
Miljö- och hälsoskyddsnämnden	-2,1	-2,0	-0,1
Summa nämnder	-890,5	-893,5	3,0
Centrala poster	958,2	906,6	51,6
Summa inkl centrala poster	67,7	13,2	54,5
Balanskravsjusterat resultat	35,1	13,2	21,9

Centrala poster visar för perioden en positiv avvikelse jämfört med budget om 51,6 mnkr. Det beror främst på orealiserade finansiella intäkter vid marknadsvärdering av placerade medel. Se vidare information under avsnitt 5 "Centrala poster" för kommunens helårsprognos.

4 Bokslutsprognos

Budgeterat resultat 2024 är enligt beslut i Kommunfullmäktige 40 mnkr och prognostiserat balanskravsresultat för Österåkers kommun per april uppgår till 15 mnkr, 25 mnkr lägre än budgeterat.

Utfall helår 2024

Belopp i mnkr	Helår 2024		
	Budget	Prognos	Avvikelse
Kommunfullmäktige	-10,4	-10,4	0,0
Överförmyndarnämnden	-5,5	-6,0	-0,5
Kommunstyrelsen	-270,1	-270,1	0,0
Kultur- och fritidsnämnden	-127,9	-127,9	0,0
Utbildningsnämnden	-1 388,8	-1 396,8	-8,0
Näringslivs- och arbetsmarknadsnämnden	-32,8	-32,8	0,0
Vård- och omsorgsnämnden	-720,7	-728,7	-8,0
Socialnämnden	-107,1	-109,1	-2,0
Byggnadsnämnden	-7,6	-9,1	-1,5
Miljö- och hälsoskyddsnämnden	-9,0	-9,0	0,0
Summa nämnder	-2 679,9	-2 699,9	-20,0
Centrala poster	2 719,9	2 747,6	27,7
Summa inkl centrala poster	40,0	47,7	7,7
Balanskravsjusterat resultat	40,0	15,0	-25,0

Nämndernas samlade bokslutsprognos är 20 mnkr lägre än budget.

Negativa avvikelser som uppstår under innevarande budgetår ska så långt det är möjligt hanteras av nämnderna inom tilldelad budgetram. I de fall avvikelser inte går att hantera inom tilldelad budgetram, exempelvis kopplat till större förändringar i volymer, kommer dessa i stället hanteras i kommande års budget, där nämnderna kompenseras för volymförändringar. De verksamheter som prognostiserar en negativ avvikelse mot budget ska ta fram åtgärdsplaner för budget i balans. Dessa ska fastställas i respektive nämnd.

Överförmyndarnämnden (ÖFN) prognostiserar en negativ avvikelse om 0,5 mnkr med anledning av högre personalkostnader än budgeterat.

Utbildningsnämnden (UBN) prognostiserar en negativ avvikelse om 8 mnkr med anledning av ändrat personalbehov inom grundskola där förvaltningens arbete med bland annat jobbpassel och justering av klasser förväntas få effekt först till höstterminen.

Vård- och omsorgsnämnden (VON) prognostiserar en negativ avvikelse om 8 mnkr med anledning av ökade kostnader för LSS-boende framförallt kopplat till bemanningsbehov.

Socialnämnden (SN) prognostiserar en negativ avvikelse om 2 mnkr med anledning av index-ökningen inom försörjningsstödet, som inte har budgeterats men har räknats upp enligt riksnormen med 8,7 procent 2024.

Byggnadsnämnden (BN) ser en tydlig minskning av inkommande bygglovsansökningar och prognostiserar en negativ avvikelse om 1,5 mnkr kopplade till lägre bygglovsintäkter.

Övriga nämnder redovisar prognoser i enlighet med budget.

5 Centrala poster

Prognosen för skatteintäkterna per april avviker positivt med 7 mnkr mot budget. Den inledande minskningen av sysselsättningen under andra halvan av 2023 ledde till avtagande ökning i lönesumman och en prognos om en långsammare ökning 2024. I SKR's senaste prognos revideras dock denna upp något, bland annat med anledning av den höjning av pensionerna som följt av stor ökning av prisbasbelopp. Detta har lett till en något positivare prognos för skatteunderlaget. Jämfört med prognosen per februari motsvarar det en förbättring om 82 kr per invånare. Prognosen för skatteunderlagstillväxten för 2023 är osäker och skatteintäkterna kan komma att revideras under året genom att slutavräkningen både för innevarande år och föregående år förändras. Slutligt beskattningsutfall för 2023 presenteras av Skatteverket i december 2024.

Inkomstutjämningen räknas ut efter skattekraft, och är statligt finansierad till 95 procent. I utjämningen är varje kommun garanterad en skattekraft om minst 115%. Kommunerna med skattekraft över 115% betalar en avgift, resterande kommuner får ett bidrag. Österåker erhåller under verksamhetsår 2024 bidrag i inkomstutjämningen. Bidraget är proportionellt mot skillnaden mellan kommunens och rikets genomsnittliga skattekraft. Skattekraften räknas fram genom att dividera beräknat skatteunderlag med befolkningen. För att räkna ut bidraget används inte kommunens egen skattesats. I stället används en "länsvis skattesats" som beslutas av riksdagen. På så sätt kan bidraget inte påverkas av kommunen. Budget för 2024 räknades fram före fastställda befolkningssiffror per 1 nov 2023 både för kommunen och riket med ett antagande om att skattekraften skulle vara 113,8 procent. Faktiskt utfall blev något lägre, 113,4 procent, vilket gav ett ökat bidrag med 8,5 mnkr i inkomstutjämningen i förhållande till budget.

Belopp i mnkr				Helår 2024		
	Utfall	Budget	Avvikelse	Budget	Prognos	Avvikelse
Nämndernas nettokostnad	-890,5	-893,5	3,0	-2 679,9	-2 699,9	-20,0
Intern kapitalkostnad	10,7	11,0	-0,3	33,0	33,0	0,0
Statsbidrag, maxtaxa mm	3,9	3,9	0,0	11,6	11,6	0,0
Exploateringsintäkter	0,0	1,7	-1,7	5,0	5,0	0,0
Pensioner, regleringspost	-43,3	-32,3	-11,0	-97,0	-127,0	-30,0
Lokaler, inkl effekt finansiell leasing	4,1	2,7	1,4	8,1	8,0	-0,1
Oförutsedd verksamhet	-0,2	-3,3	3,1	-10,0	-10,0	0,0
Verksamhetens nettokostnad	-915,3	-909,9	-5,4	-2 729,2	-2 779,3	-50,1
Skatteintäkter	839,3	830,2	9,1	2 490,6	2 497,6	7,0
Utjämningsystem mm	70,8	68,0	2,8	204,0	212,5	8,5
Fastighetsavgift	41,6	41,0	0,6	123,0	124,0	1,0
Finansiella intäkter	47,6	4,5	43,1	13,5	57,5	44,0
Finansiella kostnader, inkl RBC och pension	-16,2	-20,6	4,4	-61,9	-64,7	-2,8
Årets resultat	67,7	13,2	54,5	40,0	47,7	7,7
Balanskravsjustering	-32,6	0,0	-32,6	0,0	-32,6	-32,6
Balanskravsjusterat resultat	35,1	13,2	21,9	40,0	15,0	-25,0

Pensionskostnader prognostiseras till cirka 127 mnkr, vilket är 30 mnkr mer än budget. I samband med omorganisationen under 2023 och rapporteringen till KPA blev en del personer felaktigt inaktiva i KPA's system. KPA's system tolkade kommunens fil som att en del personer i omorganisationen slutat, vilket inte var fallet. Detta ledde till att kommunen hade felaktiga prognoser i budgetarbetet. Felet åtgärdades under december i samband med inrapporteringen till årsskiftet. Lön- och ekonomiavdelningen har tillsammans med KPA säkerställt att de siffror kommunen arbetar med nu är pålitliga. Anställdas avsättningar till pensioner har inte påverkats. Avvikelsen beror även på att pensionsmyndigheten under hösten fastställde inkomstbasbeloppet till 76 200 kr, en ökning med 2,6% i stället för prognosticerade 4,2%. Skillnaden innebär att fler personer antas tjäna mer än 7,5 IBB och därmed har ett högre pensionsintjänande. En mindre del av ökningen avser nytilkomna individer.

Den höga styrräntan, tillsammans med god likviditet, ger fortsatt effekt på kommunens likvidkonto i banken. Per april uppgick räntan till 3,65 procent. Detta föranleder en prognostiserad ränteintäkt för kommunen om cirka 4 mnkr, det vill säga 2 mnkr mer än budget.

Förvaltningen, tillsammans med Söderberg och Partners ser löpande över exponeringen i kommunens portföljer för placerade medel. I samband med att försäljning av värdepapper har genomförts har finansiella intäkter och

kostnader realiserats och påverkar prognosen positivt med 6,7 mnkr. Se vidare information under finansiella tillgångar.

Kommunen har avsatta medel för medfinansiering av Roslagsbanans utbyggnad. I avtalet anges att beloppen är angivna i prisnivå för januari 2016. Beloppen ska räknas om med hänsyn till förändringen i KPI från januari 2016 tills dess att betalning erläggs enligt en överenskommen betalningsplan. I enlighet med rekommendationer från Rådet för kommunal redovisning (RKR) har kommunen gjort en nuvärdesberäkning av avsättningen. Som en del i budgetposten för finansiella kostnader ingår förändrad indexering och nuvärdesberäkning av avsättningen med 8 mnkr. Förvaltningen följer utvecklingen av hur inflationstakten kommer påverka avsättningen på helårsbasis. Givet SKR:s, samt andra prognosmakares, aktuella prognoser för KPI de närmsta åren pekar prognoserna mot att avsättningens indexering är utan avvikelse mot budget. Prognosen är osäker och kan komma att revideras under året. Årets utfall fastställs först när KPI för dec 2024 är känt.

Förändringen av marknadsvärdet i kommunens portföljer med värdepapper både gällande överlikviditet och placerade medel för pensioner bokförs löpande. För jämförbart resultat över tid elimineras effekten av marknadsvärderingarna, vilket ger det balanskravsjusterade resultatet. För perioden uppgår den bokföringsmässiga marknadsvärdesförändringen till 32,6 mnkr (netto).

6 Investeringar

Nettobudget för investeringsutgifter 2023 uppgår till 108 mnkr varav 119,6 mnkr är investeringsutgifter och 11,6 mnkr är investeringsinkomster. Investeringar redovisas på projektnivå enligt kommunens ekonomiska styrregler (se avsnitt 8.4). Löpande under året kan det ske förändringar inom projekten av flera anledningar, till exempel på grund av tidigareläggningar eller förseningar av projektstarter. Nettoutfallet för perioden uppgår till 4,8 mnkr och prognosen är utan avvikelser mot budget.

7 Finansiella tillgångar

Kommunen har placerat medel i två olika portföljer: pension respektive överlikviditet. Den totala marknadsvärdesökningen under året uppgår vid utgången av april månad till 35 mnkr. Kommunen har dessutom placerat medel i en likviditetsportfölj under 2022. Det är framför allt en räntebärande placering, som ger kommunen avkastning och samtidigt är möjlig att använda för att, vid behov, förstärka kassan. De placerade medlen klassificeras som omsättningsstillgångar och är kontinuerligt föremål för köp och försäljning. För bevakning och rapportering av portföljerna samarbetar kommunen med Söderberg och Partners Placeringsrådgivning AB.

Placering av medel om 130 mnkr har gjorts enligt kommunens policy för förvaltning av pensionsmedel. Vid utgången av april månad 2024 var cirka 43 procent av medlen placerade inom räntepapper och 57 procent inom aktierelaterade instrument. Totalt har tillgångarna i pensionsportföljen ett marknadsvärde om cirka 216 mnkr den sista april 2024.

Överlikviditet om 300 mnkr placerades 2014 och ytterligare 100 mnkr placerades under 2017 i enlighet med Kommunfullmäktiges policy för överlikviditet. Vid utgången av april 2024 var cirka 62 procent av medlen placerade inom räntepapper och cirka 38 procent inom aktierelaterade instrument. Marknadsvärdet på tillgångarna i portföljen var cirka 494 mnkr den sista april 2024.

Nedviktning och uppviktning har genomförts på grund av pandemin och på grund av krigsutbrottet i Ukraina och dess påverkan på de globala finansmarknaderna. Nedviktning och uppviktning har genomförts enligt förvaltarens bedömning och i linje med kommunens placeringspolicys och modell för förvaltning av portföljerna. Modellen är reaktiv, vilket innebär att när förutbestämda kriterier uppfylls sker en ned- eller uppviktning i en, av modellen, begränsad omfattning.

Från och med januari 2019 gäller den nya bokförings- och redovisningslagen, som innebär nya regler för värdering av finansiella instrument. Finansiella medel som innehas för att generera avkastning eller värdestegring ska värderas till verkligt värde. Orealiserade vinster/förluster i värdepapper ska inte beaktas vid beräkningen av årets resultat efter balanskravsjusteringar.

Två rapporter från Söderberg och Partners är bifogade som bilaga 2 och 3.

8 Ekonomiska sammanställningar

8.1 Sammanställning av driftbudget och bokslutsprognos för 2024

Resultatbudget

Belopp i mnkr	jan-apri			Helår 2024			2023
	Utfall	Budget	Avvikelse	Budget	Prognos	Avvikelse	Utfall
Kommunfullmäktige	-2,2	-3,5	1,2	-10,4	-10,4	0,0	-9,1
Överförmyndarnämnden	-2,0	-1,8	-0,2	-5,5	-6,0	-0,5	-5,9
Kommunstyrelsen	-93,0	-93,7	0,6	-270,1	-270,1	0,0	-236,9
Kultur- och fritidsnämnden	-42,4	-42,3	-0,1	-127,9	-127,9	0,0	-124,2
Utbildningsnämnden	-463,3	-464,9	1,6	-1 388,8	-1 396,8	-8,0	-1 359,6
Näringslivs- och arbetsmarknadsnämnden	-6,4	-9,4	3,1	-32,8	-32,8	0,0	-29,2
Vård- och omsorgsnämnden	-241,2	-238,1	-3,1	-720,7	-728,7	-8,0	-693,4
Socialnämnden	-34,8	-34,8	-0,1	-107,1	-109,1	-2,0	-98,6
Byggnadsnämnden	-2,9	-2,9	0,0	-7,6	-9,1	-1,5	-9,5
Miljö- och hälsoskyddsnämnden	-2,1	-2,0	-0,1	-9,0	-9,0	0,0	-8,6
Nämndernas nettokostnad	-890,5	-893,5	3,0	-2 679,9	-2 699,9	-20,0	-2 574,9
Intern kapitalkostnad	10,7	11,0	-0,3	33,0	33,0	0,0	13,3
Statsbidrag, maxtaxa mm	3,9	3,9	0,0	11,6	11,6	0,0	16,7
Exploateringsintäkter	0,0	1,7	-1,7	5,0	5,0	0,0	15,0
Pensioner, regleringspost	-43,3	-32,3	-11,0	-97,0	-127,0	-30,0	-75,6
Lokaler, inkl effekt finansiell leasing	4,1	2,7	1,4	8,1	8,0	-0,1	2,6
Oförutsedd verksamhet	-0,2	-3,3	3,1	-10,0	-10,0	0,0	-46,4
Verksamhetens nettokostnad	-915,3	-909,9	-5,4	-2 729,2	-2 779,3	-50,1	-2 649,3
Skatteintäkter	839,3	830,2	9,1	2 490,6	2 497,6	7,0	2 450,5
Utjämningsystem mm	70,8	68,0	2,8	204,0	212,5	8,5	280,1
Fastighetsavgift	41,6	41,0	0,6	123,0	124,0	1,0	118,7
Finansiella intäkter	47,6	4,5	43,1	13,5	57,5	44,0	90,9
Finansiella kostnader, inkl RBC och pension	-16,2	-20,6	4,4	-61,9	-64,7	-2,8	-60,8
Årets resultat	67,7	13,2	54,5	40,0	47,7	7,7	230,2
Balanskravsjustering	-32,6	0,0	-32,6	0,0	-32,6	-32,6	-51,5
Balanskravsjusterat resultat	35,1	13,2	21,9	40,0	15,0	-25,0	178,7

8.2 Sammanställning av investeringsbudget och bokslutsprognos inom Kommunstyrelsen och Teknisk nämnd på projektnivå.

Investeringsredovisning (belopp i mnkr)	Budget	Prognos	Ack utfall	Budgetavvikelse/prognosis
Attraktiv offentlig plats och skärgård	-18,7	-18,7	-0,4	0
Stadsutveckling/Trafikplan	-3,2	-3,2	0	0
Reinvestering, gator & vägar	-51,8	-51,8	-1	0
Trafikåtgärder	-9,9	-9,9	-2,3	0
Gång och cykelvägar	-8,1	-8,1	-2,2	0
Kultur och Fritid	-4,9	-4,9	-0,1	0
Miljöåtgärder	-3,0	-3,0	0	0
Övriga ej namngivna objekt	-2,5	-2,5	0	0
Digitala kartor, ortofoto	0	0	0	0
Övriga	0	0	1,3	0
Totalt Kommunstyrelsen	-6	-6	0	0
Totalt Österåkers kommun	-108	-108	-4,8	0