

gestaltungsprogram, Skånstaparken

2019-05-06

orientering och bakgrund

Skånstaparken är ett ca 5 hektar stort grönområde, centralt beläget i bostadsområdet Skånsta nordöst om Åkersberga i Österåker kommun. Skånsta har cirka 1700 invånare.

Parken benämns i Åkersberga Parkprogram som en stadsdelspark med investeringsbehov. I en översikt av kommunens parker framgår också att Skånstaborna skulle ha mer än 800 m till närmsta stadsdelspark om inte Skånstaparken fanns, den är således en viktig tillgång för Skånsta.

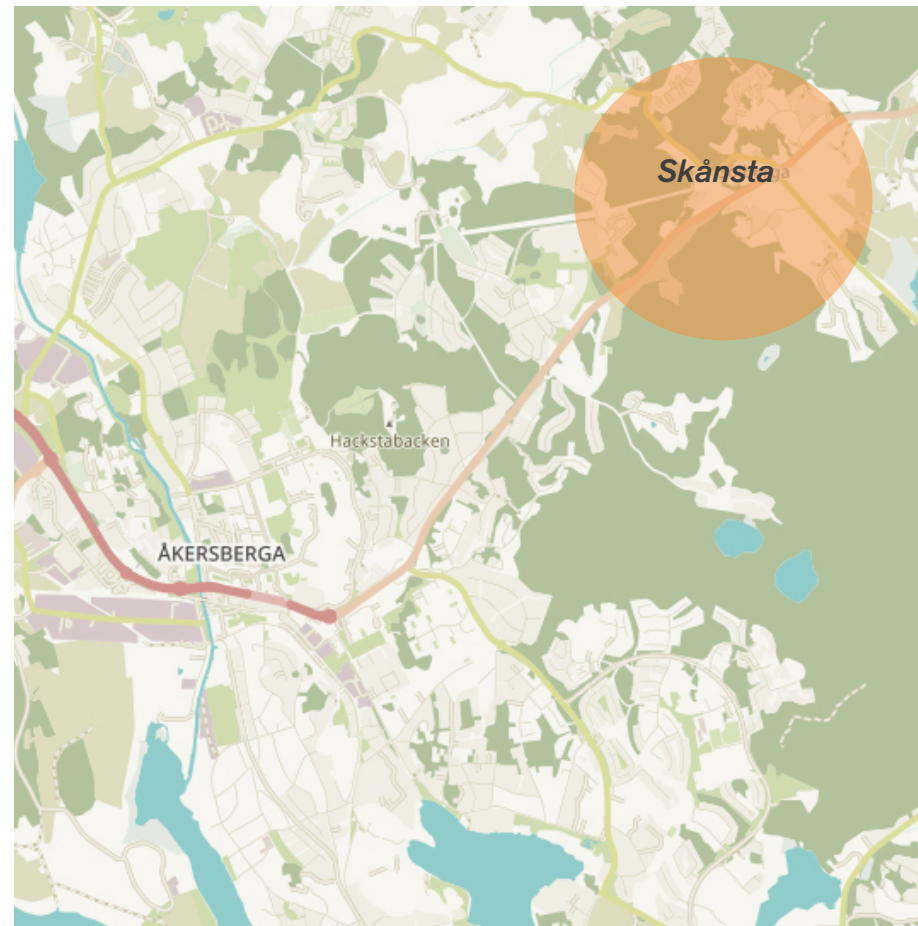
Så här beskrivs Skånstaparken av kommunen:

"Området utgörs idag av ett landskapsrum med en grusbollplan, ett grönstråk, gräsytor och en lekplats för barn 1-8 år. Här finns även enstaka fornlämningar. Ett asfalterat gång- och cykelvägnätverk som förbinder de olika bostadsområdena leder till busshållplatser, förskolor och parkeringsplats. Skånstaparken omges av bostadsbebyggelse i form av rad-/parhus."

Kommunen har beslutat att Skånstaparken ska lyftas genom en övergripande gestaltning av parken samt upprustning av befintliga miljöer. Man har genom en medborgardialog tagit fram ett material med önskemål från parkbesökare som ska ligga till grund för parkgestaltningen.

Intentionen med gestaltningen beskrivs som följande:

"Kommunen önskar utveckla grönområdet och bollplanen till en stadsdelspark som kan bli en stolthet för Skånstas invånare. Bollplanen utvecklas till en aktivitetspark. Parken görs tillgänglig för alla besökare, här ska man kunna uppleva "parklivet" med vackra planteringar, attraktiva mötesplatser/sittplatser och promenadstråk (med och utan hundar), konst och mera."



orienteringskarta Åkersberga/Skånsta



närhet till stadsdelspark, avståndsanalys 800 m



flygbild och arbetsområde Skånstaparken

topografi och historia

Skånstaparken utgörs av ett varierande landskap: trädbeklädda kuperade områden omges av relativt flacka, öppna gräsytor. Topografin och vegetationens utbredning i parken är ett resultat av historiska skeenden. I området finns fornlämningar i form av fem gravfält med gravar från äldre och yngre järnålder. På de höglänta öppna ytorna syns spår av äldre jordbruk, i form av små tegar och terrasseringar. I norra delen av området finns en äldre vägbank.

Gravfälten lämnades orörda och blev det som definierade parkens utbredning när Skånsta bostadsområde byggdes på 1970-talet. Gravfälten som idag uppfattas som åkerholmar eller skogspartier har under århundradenas gång nyttjats som betesmark medan de öppna ytorna odlats. Sedan markerna inte längre brukats och betats har gravfälten ändrat karaktär, de har blivit beväxta med träd och sly vilket gjort det historiska landskapet svåräst.



topografikarta, Skånstaparken

program

Vidare framfördes följande förslag av ett flertal personer i medborgardialogen:

Park: Fler sittplatser, Fontän/plaskdamm

Lekplats: Stor klätterställning/vägg, Linbana, Rutschkana, Stor lekborg, gungor

Aktiviteter: Utegym, Hinderbana/parkour/skogshinderbana, Upprustad fotbollsplan med konstgräs, Skatepark, basketplan

Övrigt: Hundrastgård, Återvinningsstation, Solskydd på lekplats och i park

Ett önskemål som lämnats av flera personer är att bevara befintlig natur och djurliv i parken. Det finns ett medborgarförslag till kommunfullmäktige för en hundrastgård samt klagomål i medborgardialogen på att hundar släpps lösa i parken. Den planerade lekplatsen som blir klar 2019 uppfyller en del av de önskemål på lekredskap som framkommer i medborgardialogen och detta iaktas i vidare gestaltning av parken.

Slutsatser från platsanalys

Parken har en fin variation av trädbeklädda, kuperade områden och flacka öppna gräsytor. Det saknas tydliga parkentréer från områdets olika lokala knutpunkter såsom Länsmansgården, busshållplatser och Kantarellvägen. Helhetsintrycket dras ner av slitna ytor som exempelvis den övervuxna gamla lekplatsen och bollplanen. Det saknas en sammanhängande identitet för parken och den är mycket sparsamt möblerad. Parkbesökare som kommer med bil parkerar idag längs med Murkelvägen.

Medborgardialog

Projektet tar avstamp i en medborgardialog där olika målgruppers önskemål för parkens utveckling samlats in. De flesta svarande var i åldersgruppen 31-40 år (småbarnsföräldrar?), det var relativt jämt fördelat mellan könen. Synpunkter från åldersgruppen 10-15 år saknas. De allra flesta svarande är boende i Skånsta.

Stor andel av de svarande tyckte att det är mycket viktigt att följande finns i parken:

- Möjlighet till bollsport/spontanidrott
- Sittmöbler
- Variation av utrustning för olika åldrar och intressen
- Lekutrustning
- Utegym

Grill var lite intressant. Intresset för odling var lågt.

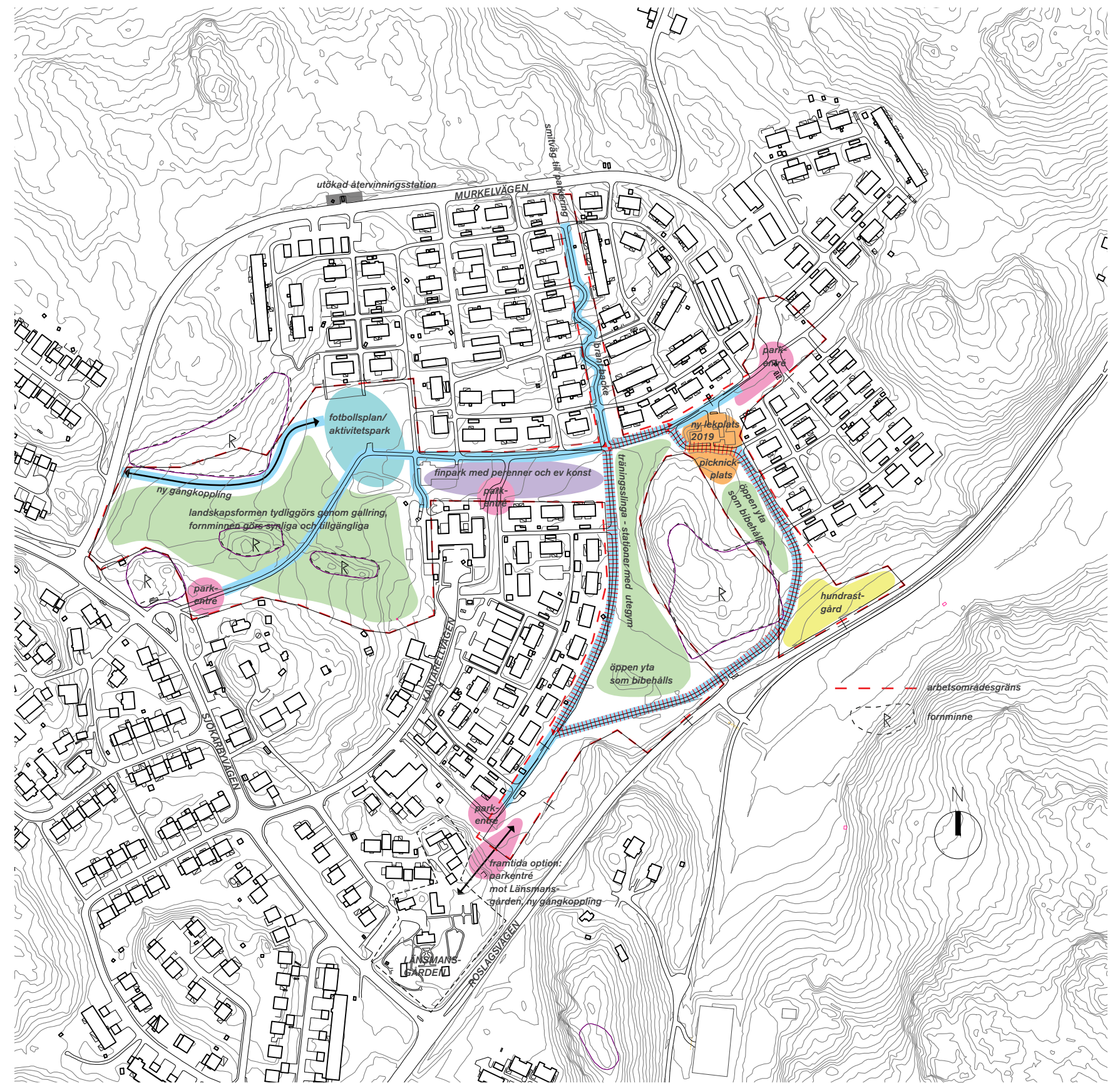
För upplevd trygghet tyckte en stor del av de svarande att följande var mycket viktigt:

- Öppna ytor
 - Upplysta G/C-vägar på väg till och i parken
 - Insyn och öppet runt parken
- Ganska viktigt: Vuxen närvaro

Parkens funktioner

Efter inventering och analys av platsen samt beaktning av medborgardialogen ser vi att följande åtgärder är viktiga för parken:

- Den övergripande parkstrukturen med öppna respektive slutna parkrum bevaras, utvecklas och ses över avseende drift och skötsel.
- Parkens entréer tydliggörs i strategiska lägen.
- En finpark med perenner och småträd anläggs i parkens centrala del.
- Den befintliga grusplanen görs om till konstgräsplan för 7-mannaspel och i anslutning till denna gestaltas en aktivitetspark för större barn.
- Möblering och färgsättning ses över och kompletteras längs parkens hela vägnät för att uppfylla behov av sittplatser, belysning, skräpkorgar.
- Kullarna med forminnet i parkens västra del tillgängliggörs och annonseras för parkbesökare.
- Hundrastgård.
- Utökad återvinningsstation vid Murkelvägen norr om parken.



programplan

Skånstaparken i ny kostym

Beskrivning av förslaget för Skånstaparkens förnyelse

På den forna åker- och betesmarken som definierat området för Skånstaparken förnyas nu stadsdelsparken med olika parkrum och aktiviteter som ger utrymme för lustfyllda händelser och en mängd tilltalande mötesplatser för ung som gammal. Konceptet för parken tar dels sin utgångspunkt från landskapets historia, från de som bebott platsen i forntid, dels från de som bor här idag där det nya lagret av bostadsbebyggelse i namngivning av gatorna tagit skogen och specifikt svampsläktet som inspiration. De viktigaste entréerna in i parken förstärks med en entréplatser där det finns information om hur och vad du hittar i parken, vilka träd och växter som finns planterade.

Skånstaparken ska utvecklas till en attraktiv, tillgänglig park med ett innehåll som tilltalar alla generationer och lockar till återkommande parkbesök. Parken kan bli ett attraktivt utflyktsmål för utifrån kommande inte minst om parkens koppling till Länsmansgården förstärks. I samband med upprustning förstärks den biologiska mångfalden med nya perenna planteringar, insekshotell, fladdermusholkar och fågelholkar. När fornminneskullarna röjs tas stockar tillvara och placeras i solutsatta lägen för att gynna insektslivet.

Flera av de stora öppna gräsfälten som många uppskattar idag bibehålls för fria aktiviteter som skidåkning, drakflygning, hundpromenader med mera.



illustrationsplan 1:2500 (A3)

Parkentréer

Tre ingångar i parken ges extra fokus och förstärks och förtydligas som entréplatser.

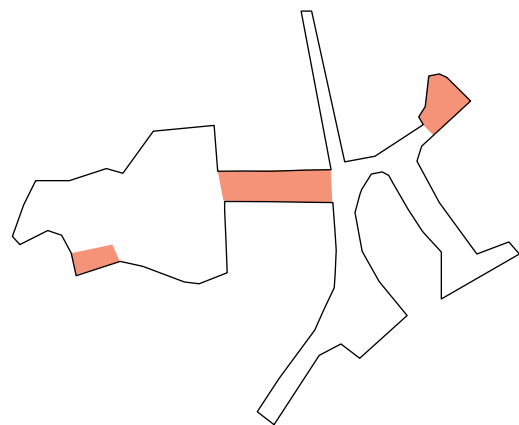
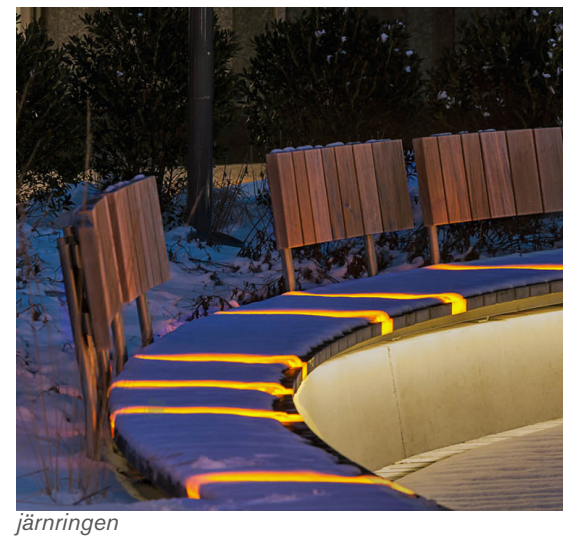
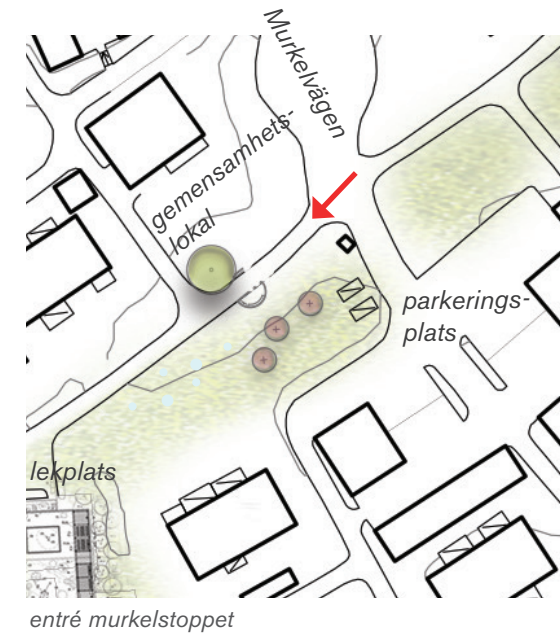
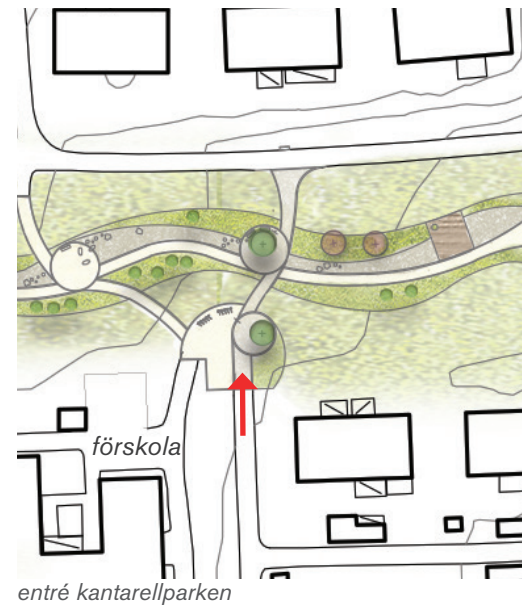
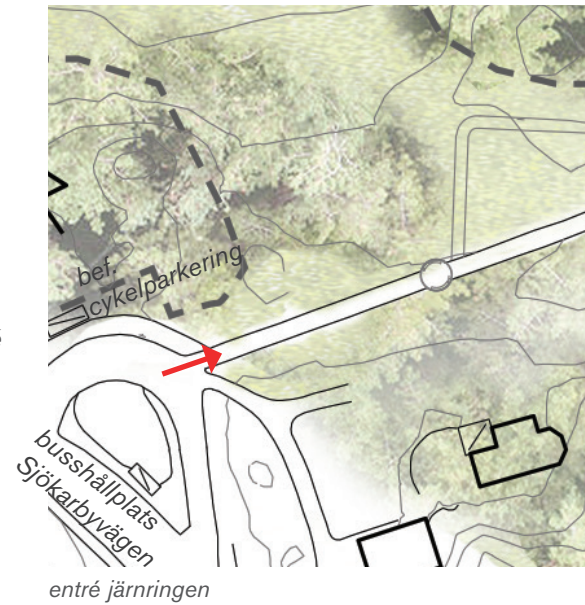
Från väster, utmed Sjökarbyvägen, nås parken via entrén "Jämringen". Här finns bussanslutning och cykelparkering direkt vid entrén. Vid den centralt belägna finparken "Kantarellparken" skapas en entrépunkt som ansluter mot söder och Kantarellvägen. En förskola och det lilla torget med Ica och ett nytt äldreboende ligger nära denna entré in till parken. Österifrån vid Murkelvägens avslut, här kallat "Murkelstoppet" förstärks parkentrén som leder in till den närliggande nya lekplatsen "Murklan" och vidare till "Kantarellparken" och hundrastgården "Hundskallet".

De ringformade platserna har inspirerats av de runda stensättningar från järnåldern som det finns gott om i området. Den runda formen som också återfinns i så kallade skålgropar från forntiden återkommer i flera av parkens delar i olika utförande.

Entréplatserna accentueras med belysning, blommande träd och platsspecifik möblering. Platserna kan fungera som matsäcksplats eller uppsamlingsplats för barngrupper, plats att stämma träff på och informera om vad som finns i parken och vad som växer här.

Växtval, kulörer och "möbelfamilj" för hela parken skapar en sammanhållen grafisk tydlighet i parkområdet. Skånstaparken får även gemensamma vägvisningsskyltar som placeras dels vid entréplatserna men också efter behov på olika platser inne i parken.

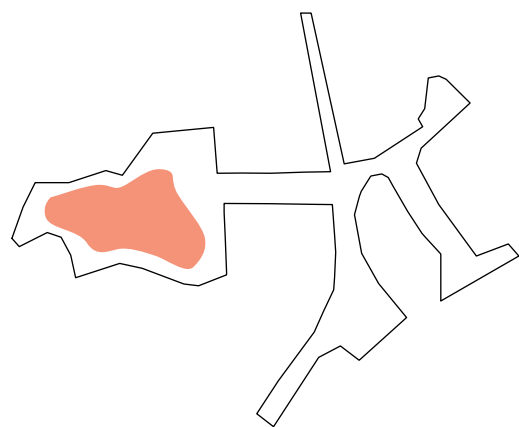
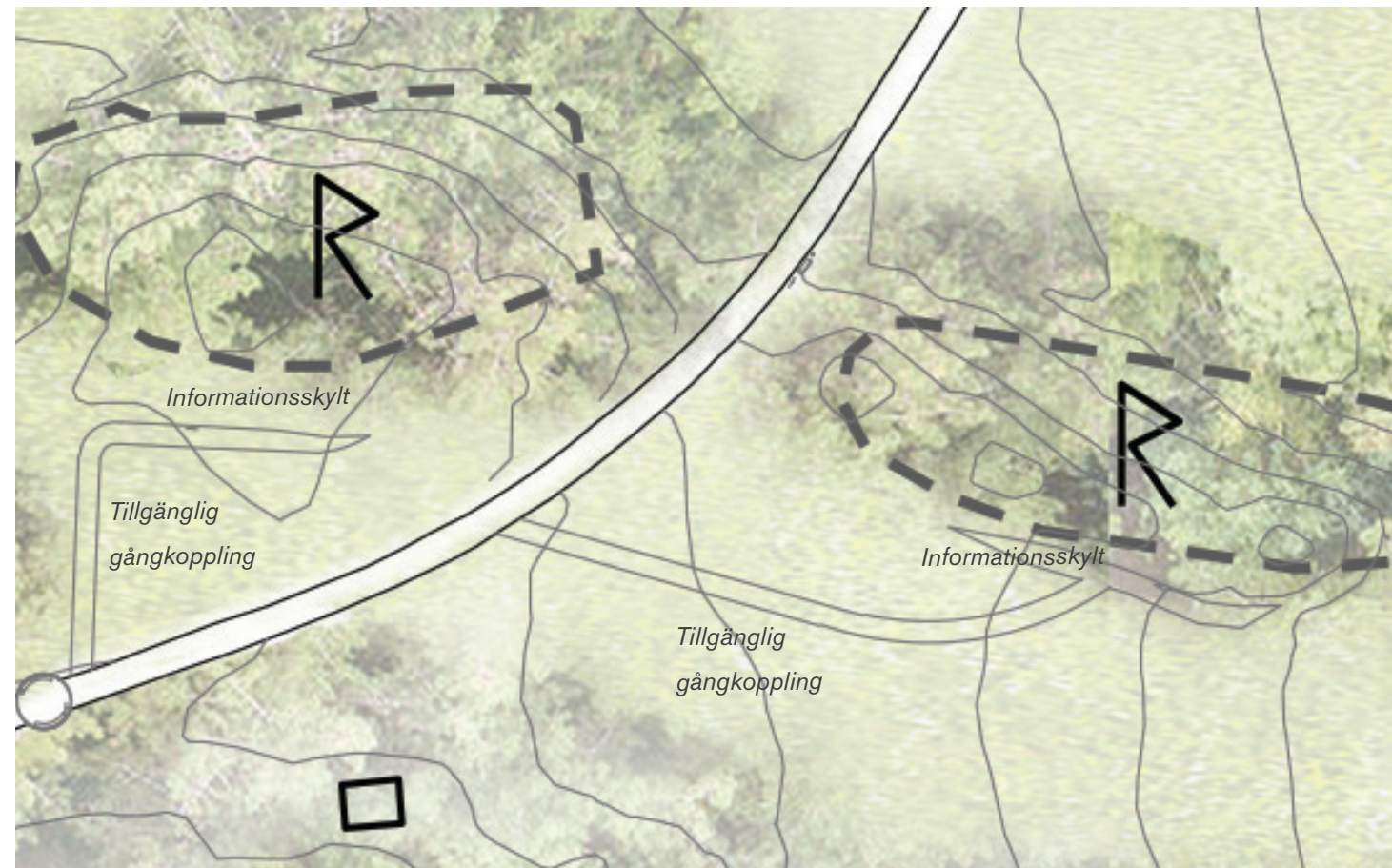
I parkens allra sydligaste del kan en ny länk till Länsmansgårdens utställningar och café öka både parkens och Länsmansgårdens popularitet som besöksmål.



Fornängen

- Vi som lekte här före dig!

På flera platser i parken finns forminnesområden med olika lämningar från järnåldern. Tillgängliggjorda gångkopplingar och informationsskyltar gör det enklare att avläsa och upptäcka åkerholmarnas historieskatt. Fornstråket som anläggs i parkens västra del med start från entré "Järnringen" kompletteras med lättillgänglig information om stenålder, bronsålder, järnålder och om fornynd som hittats i Österåkerstrakten

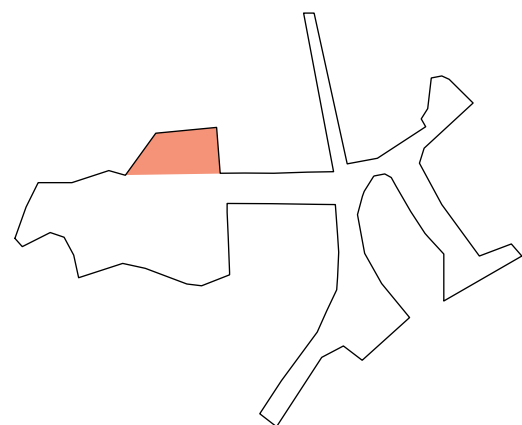


Kremlans aktivitetspark

- Studs, rutsch, häng och kläng!

Här finns en konstgräsplan motsvarande storlek av en 7-mannaplan som omges av aktivitetsytor med flera olika typer av redskap och utmaningar. Tanken är att både klassiskt bollspel och andra former av aktivitet som tilltalar både tjejer och killar kan utspelas på konstgräsytan. En studs matteslinga placeras längs gångvägen, en generös linbana bjuder på en lång härlig åktur. Klätterlek, balanslek, pingis och scen/trädäck för uppträdanden eller bara att hänga runt. På den stora jordkullen placeras en bred rutschkana vänd mot norr.

På vintern spolats delar av konstgräsplanen till isbana, den stora kullen inbjuder till att åka pulka, och grillhuset passar för en värmande matsäckspaus.



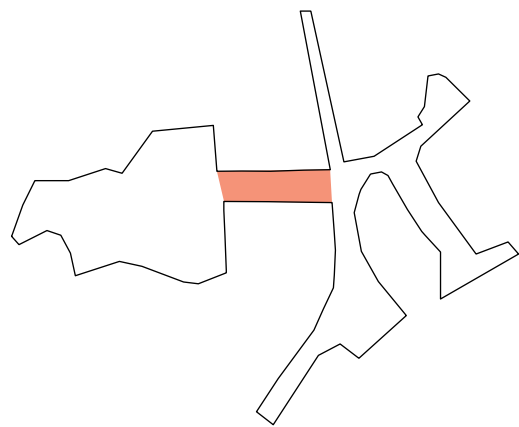
Kantarellparken

- Med känsla för naturens mångfald!

Kantarellvägen angör mot parken. Här utformas en av parkens attraktiva huvudentréer.

Den här centrala delen av Skånstaparken utgör parkens Hjärta och en lugn oas. Här kantas grusgångar av prunkande perenner och mindre träd. Insektshotell och lekfullt utformade holkar bidrar till biologisk mångfald. Här finns många sittplatser att välja mellan. Det är bara att slå sig ner och njuta av blomprakten, lyssna på fågelsång och se på nektarsökande fjärilar och bin.

Belysningen förstärker det vegetativa uttrycket och skapar trygghet under årets mörka timmar.



Slingan

Med start öster om finparken finns en löpslinga på 750 meter med ett flertal utegymstationer utplacerade med jämna mellanrum. Träningsredskap för alla åldrar och förmågor. Längs sträckan finns avståndsmarkeringar i form av markmålning och belysningspollare för att göra träningen enklare och roligare.

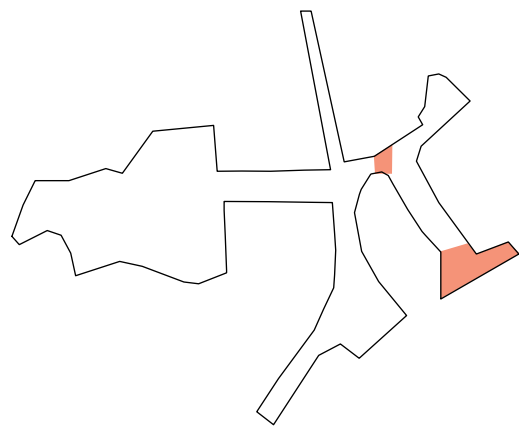
Murklans lekplats

- Vi möts i svampskogen!

Den nya lekparken kompletteras med plats för picknick mellan lekplats och hundrastgård. Ett enklare utegym anläggs en bit ifrån men tillräckligt nära lekplatsen för att vara en tillgång för småbarnsföräldrar.

Hundskallet

Hundrastgård där din hund kan ströva fritt, busa eller träna på den öppna gräsytan med träddungar omgärdad av ett robust staket. En hinderbana av stockar ger möjlighet att träna hunden för den som önskar det.



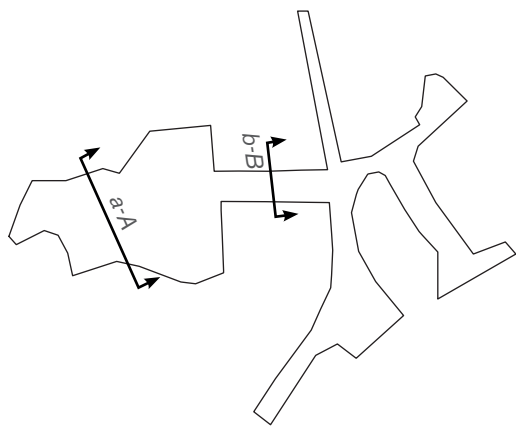
sektioner



sektion a-A 1:1000 (A3) öppna fält och trädbekädda kullar på "fornängen"

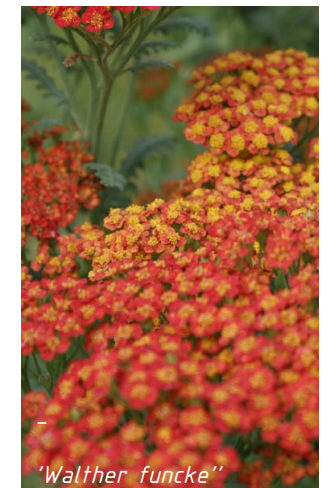
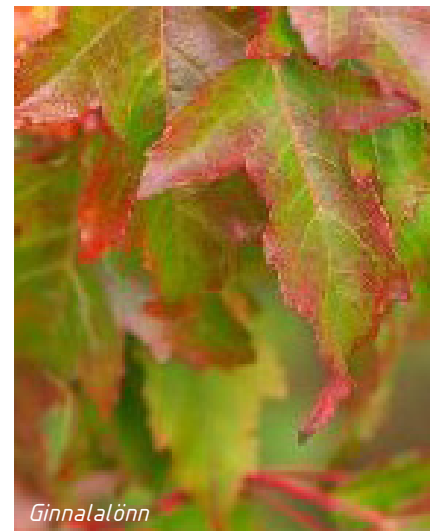


sektion b-B 1:500 (A3) kantarellparken mellan villorna



växtval och kulörer

Exempel på färgskala, växtval och möblering.



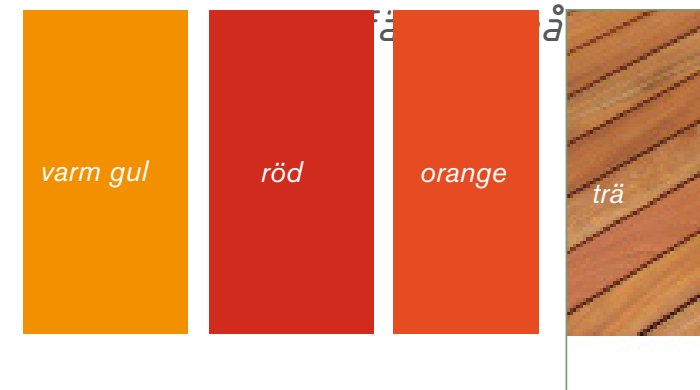
NOLA Parco fåtölj och bord



NOLA Blanka papperskorg



TOPIA - Sol- lekmöbel



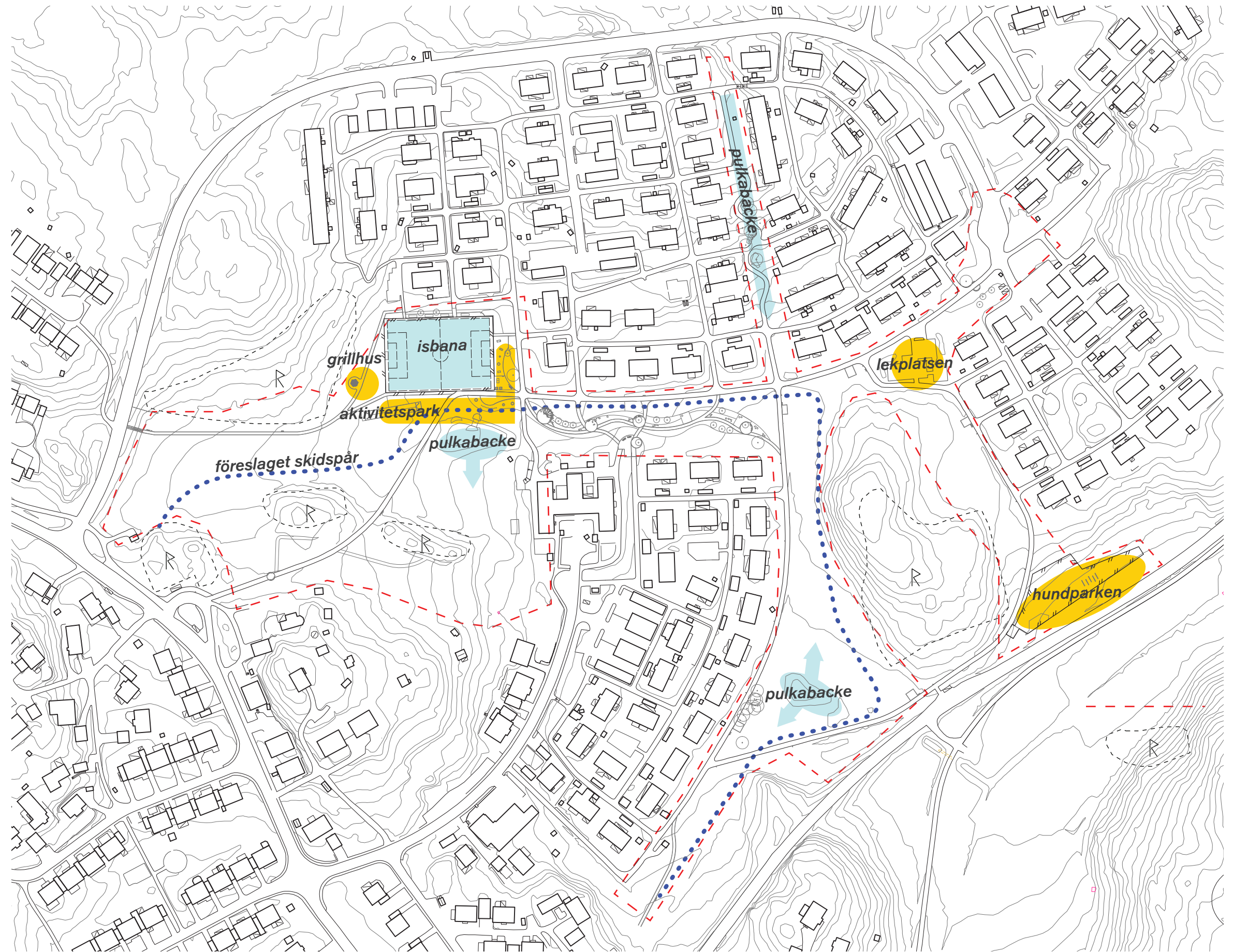
vinter

Vintertid förvandlas Skånstaparken och fylls med nya aktiviteter och utmaningar.

Fotbollsplanen spolats och fungerar som härlig skridskobana. Ett skidspår dras genom parken och lockar till skidtur med matsäck och termos.

Parkens befintliga kullar och kuperade landskap erbjuder flera olika idag redan populära pulkbackar med varierande längd och lutning, här finns backar som passar alla åldrar.

Aktivitetsparken med sin balanslek, klättervägg och linbana, liksom utegymmet, hundparken och lekplatsen är platser som fyller sin funktion lika bra på vintern som på sommaren.



belysning

Ljussättningen av Skånstaparken syftar till att skapa en trygg och säker upplevelse för besökare att vistas i. Belysning används också för att accentuera och skapa effekter kring parkens olika funktioner.

Parkens gångvägar belyses med funktionsorienterad parkvägsbelysning med hög ljuskvalitet som orienterar besökare genom parken under kvällens mörka timmar.

Längs skogsbryn ljussätts utvalda träd med spotlights för att skapa en belyst fond till parken samt en tryggare upplevelse.

Entréplatserna får förstärkt belysning och infälld effektbelysning i markbeläggning och sittplatser för att annonsera parkens ingångar.

De olika aktiviteterna och lekredskapen ljussätts med spotlights från höga master för att skapa djup och kontraster som ger en stämningsfull upplevelse.

