

Diarienummer: KFN15 2024/0068

Datum: 2024-04-02 08



Karta från gestaltningsprogrammet

Konstprogram Skånstaparken

Inledning

Ett gestaltningsprogram för att skapa en park kallad Skånstaparken togs fram 2019. Parken projekteras och byggs under ledning av Infrastruktur- och Anläggningsavdelningen i Österåkers kommun, med start våren 2024 och beräknas stå klar hösten 2025. Skånsta ligger ca 3 km nordost om Åkersberga centrum i närheten av Roslagsvägen och omges av villor, radhus och närhet till förskola, seniorboende, mataffär och Österåkers konsthall Länsmansgården. I samband med projektering planeras för konst i den nya stadsdelsparken.

Bakgrund

Österåkers kommun avsätter en årlig budget för nyinvestering av offentlig konst till kommunens torg och parker och bygger på så vis upp en offentlig konstsamling på allmänna platser som ska vara tillgänglig för kommunens alla invånare. Målet med satsningen är att konsten ska bli ett inslag i kommunens parkmiljö och är en del i kommunens vision om attraktiva allmänna platser.

Arbetet med att gestalta platser ska ske i överensstämmelse med kommunens rådande konstpolicy och riktlinjer för konst. I enlighet med riktlinjer ska bredd av konstnärliga uttryck och material för konsten i stadsparken beaktas, samt även platsens identitet och historia. Social hållbarhet är ett övergripande mål i kommunen.



Karta från gestaltungsplanen med olika delområden i parken med finparken i mitten

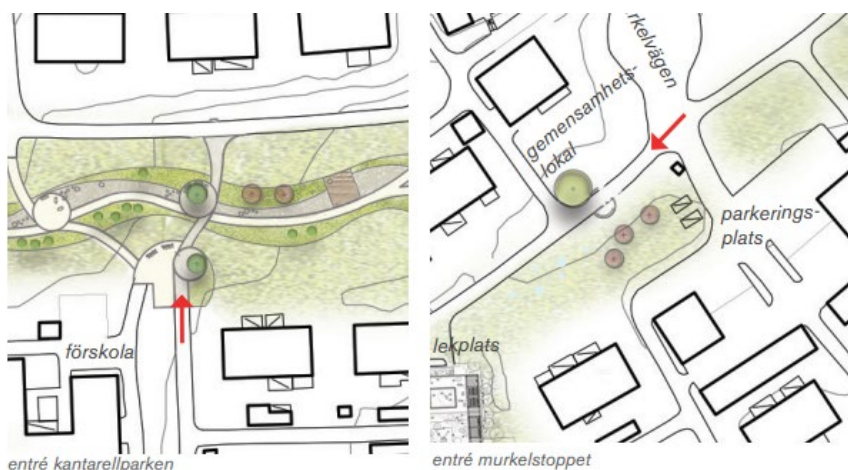
Val av plats för konst

I gestaltungsprogrammet går att utläsa att parken idag används av en bred målgrupp; från barnfamiljer, seniorer, hundägare, till de som går till och från busshållplatser och hemmet och intilliggande förskola.

I parken finns idag en lekplats med svamptema och en skogsstig kallad Trollstigen för de yngre barnen/barnfamiljerna. I parken planeras även för en aktivitetspark för de äldre barnen. I mitten av parken planeras för en s k finpark med grönska och sittplatser i runda formationer.

Ambitionen är också att anlägga en hundrastgård, en gångväg som ansluter till konsthallen Länsmansgården på Kantarellvägen och öppna ytor för picknick och spel.

I finparken kan konsterna ta plats. Här finns en tydlig entré till parken intill förskolan Kantarellen. Den s k finparken är den plats där flest personer passerar och en plats nära förskolan. Kultur- och fritidsförvaltningen planerar för en framtida lärarhandledning för förskolebarn kring konsten som placeras i parken. De cirkelformade ytorna, se gestaltungsplanen, kan inspirera till flera mindre konstverk då parken inte består av ett enda tydligt centralt placerat torg. Finparken planeras för ett flertal belysningskällor vilket ger en samordningsvinst för belysning av konstverket/konstverken. Konstverket bör vara platsspecifikt.



Platsens historia

På platsen för den planerade parken finns fornlämningar i form av järnåldersgravar. Området rymmer fyra gravfält i västra delen av Skånstaparken kallat Skånsta gravfält. För detaljerad information om dessa forngravar se 139:1-142:1 [Fornsök | Riksantikvarieämbetet \(raa.se\)](#).

Det norra gravfältet väster om nuvarande fotbollsplan är störst och mäter 150 x 60 meter. De fyra gravfälten är tidigare åkerholmar och ligger i Skånstaparken. Gravkullarna visar på användning under lång tid. Åkermark och boplatser låg i närheten. De låglänta partierna var sankängar och betesmark för boskapen.

Se nedanstående karta över Skånsta gravfält från Österåkers fornvårdsplan.



Gravfälten är blåmarkerade.

Om järnåldern generellt

Järnåldern i Sverige pågick 500 f Kr till 750 e Kr. Vid övergången till järnåldern förändrades klimatet och bronsålderns milda väder övergick i ett mer kyligt och fuktigt klimat, något som försämrade levnadsvillkoren. Byggnader och gravar uppfördes i en skala som hade som mål att omforma hela landskap, så kallad *landscaping*. Samtidigt inleddes en massproduktion av bland annat dräktspännen. Nya produktionstekniker och uppfinningar, som järnframställning, runskrift och segelduk, kom att helt förändra de flesta människors livsvillkor. Källa: Arkeologernas hemsida, läs mer om järnåldern här: [Från stenålder till nutid | Arkeologerna](#)

Om järnet och gravfälten i Mälardalen

Järnet var en metall som var lättare att använda än brons. Av järnet smiddes redskap som var effektivare och mer hållbara. Båtar byggdes med järnnitar, hästarna fick järnbroddar under hovarna och vapen gjordes vassare och dödligare.

Från fynden kan man se att i början av järnåldern begravdes de döda på gravfält där kremerade benrester lades i en grop eller i en behållare av keramik, trä eller skinn. Senare fick gravarna ett mer individuellt uttryck och täcktes av stenar som lades i olika geometriska former. Gravfälten berättar också om att samhället förändrades. Under den äldre järnåldern kan vi se större gravfält, kanske gemensamma för en hel bygd. Arkeologerna hittar ofta föremål från

den romerska världen som berättar om romarrikets inflytande på den äldre järnåldern. Gravfälten från den yngre järnåldern visar att något förändrats i samhället. Varje gård har sitt eget mindre gravfält, något som visar att familjen och gården får en större betydelse. Det är också tydlig skillnad mellan olika gårdar, vissa hade mer makt och Mälardalen var uppdelad i olika småkungariken.

Det första runalfabetet utvecklades under järnåldern och genom runorna har vi viss kunskap om urnordiskan som är föregångare till de skandinaviska språken.

Källa: Stockholms läns museums hemsida: läs mer här: [Stockholms läns museum \(stockholmslansmuseum.se\)](http://stockholmslansmuseum.se)

Skånsta gård

Skånsta gård omnämns första gången i skrift år 1401 som **Skånistun**. I byn ingick Kaplansgården och Länsmansgården. Länsman flyttade från Säby till Skånsta någon gång mellan 1714 och 1721.

Tema och vision

I enlighet med riktlinjerna har kommunens konstkommitté d v s kultur- och fritidsförvaltningens presidium och ordförande i namnberedningen bjudits in till visionsarbetet kring konst i Skånstaparken. Tema och vision har fastställts av den för projektet sammansatta arbetsgruppen:

Temat ska knyta an till områdets historia från järnåldern.

Visionen är att tydliggöra järnålderns historia och långvarig mänsklig närvaro i Skånsta, dels i form av hur platsen använts för självhushållning, bete och jordbruk och gravar men också historiska mänskliga fysiska avtryck. Vi identifierar tre teman att inspireras av i den konstnärliga gestaltningen.

Tema 1: odlingslandskap och självhushållning med betesdjur och dåtida odlingsväxter

Tema 2: järnets möjligheter, från dräktspännen till vapen

Tema 3: kommunikation, runor och handel från språk till mynt

Konstnären får gärna skapa flera mindre men tematiskt sammanhängande verk som placeras i eller intill cirkelformationerna.

Gestaltningen kan med fördel bjuda in till ett pedagogiskt förhållningssätt då gestaltningen planeras att kompletteras med en lärarhandledning.

Funktionsbeskrivning

- Verket ska fungera som blickfång för gående passerande och besökare som sitter ned på parkbänkar i finparken.
- Konsten ska gestaltas utifrån platsens historia
- Verket ska vara permanent
- Konsten ska vända sig till alla åldersgrupper
- Konstverket ska tilltala barn utan att vara en lekskulptur
- Verket ska vara unikt och skapat för platsen
- Förankring och montering av konstverket ska göras så att stöld undviks

Begränsningar och tekniska förutsättningar

Marken sköts av Österåkers kommun med hänsyn till gräs och plantering. Särskild hänsyn måste dock tas till framkomlighet och tillgänglighet

El till belysning kan tas från närliggande belysningsstolpar.

Arbetsgrupp, samrådsgrupp och konstkommitté

Arbetsgrupp

- Konststrateg, Österåkers kommun
- Landskapsarkitekt, Österåkers kommun
- Projektledare anläggning

Samrådsgrupp/jurygrupp

Samrådsgruppen utgör jury vid upphandling av och senare bedömning av skisser. I samrådsgruppen ingår:

- Konststrateg/ intern konstkonsult, Österåkers kommun
- Landskapsarkitekt, Österåkers kommun
- Extern konstkompetens
- Projektledare samhällsbyggnadsförvaltningen Österåkers kommun
- Representant drift SBF
- Stadsarkitekt

Referensgrupp

Antikvarie, driftingenjörer belysning Österåkers kommun samt vid behov konstruktör.

Konstkommitté

Konstkommittén är politiker som har bjudits in till visionsarbete och får under arbetets gång presentation av konstnärer och av skissförslag.

Upphandling

Upphandlingen kommer att utföras i enlighet med lagen om offentlig upphandling, LOU (2016:1145)

Behörighetskrav

Yrkesverksam konstnär minst fem år och/eller examen från Konsthögskola lägst (BA), samt krav på F-skattsedel och momsregistrering.

Kravspecifikation och kriterier

Krav att lämna minst två referensuppdrag med erfarenhet av liknande uppdrag i offentlig miljö d v s permanent utomhuskonst som visar på förståelse för och erfarenhet av att skapa konst i större skala.

Kriterier kommer att framgå av upphandlingsdokument

Konsten bör vara platsspecifik. Slutgiltig produkt ska vara unikt och därmed finnas i ett exemplar. Skissförslaget får ej säljas vidare till tredje part. Skötselplan ska lämnas av konstnären i samband med besiktning.

Tidsplan

(tidplanen följer parkprojektets tidsplan och kan därför komma att justeras)

Upphandlad konstnär får i uppdrag att skissa för platsen.

- Beslut konstprogram april 2024
- Upphandling och tilldelning juni 2024
- Startmöte konst på plats i början av juli 2024
- Skissarbete och konstruktions- och belysningsprojektering början av juli – början av oktober 2024 (samordning med byggentreprenad för konstruktion och belysningskoncept.)
- Produktion 2024-2025
- Leverans önskvärd sommaren 2025 eller efter överenskommelse med kommunen.
- Slutbesiktning i samband med placering
- Garantibesiktning två år efter placering

Ekonomi och budget

Konstnärens totalbudget är 600 000 kronor exklusive moms och ska täcka eventuella skissarvoden, mötestid, framställandet av själva konstverket, anlita konstnärens arvode, materialkostnad, frakt, försäkring, skötselplan m.m. som regleras i kontrakt mellan upphandlad konstnär och kommunen. Budgeterad kostnad för installation, eventuell teknisk konsult, förankring, montering, ljus och markarbete beräknas till 145 000 kronor och bekostas av Österåkers kommun.

Lär mer om konst i Österåkers kommun

För att läsa mer om konst i Österåker, gå in på webbplats osteraker.se/konst. Där hittar du en digital broschyr: Upptäck konsten. Delar av konsten i Österåker är även tillgänglig genom Region Stockholms app Upptäck konsten, som är fri att ladda ned. Det finns även en digital konstkarta med offentlig utomhuskonst i Österåker publicerad.

Kommunikationsplan

Konsten kommer att kommuniceras genom information på kommunens webbplats, GIS-karta och eventuellt appen Upptäck konsten.