

31 Mars 2023 - 30 April 2023

Portföljrapport

Österåkers kommun - Pensionsförvaltning



Söderberg
& Partners

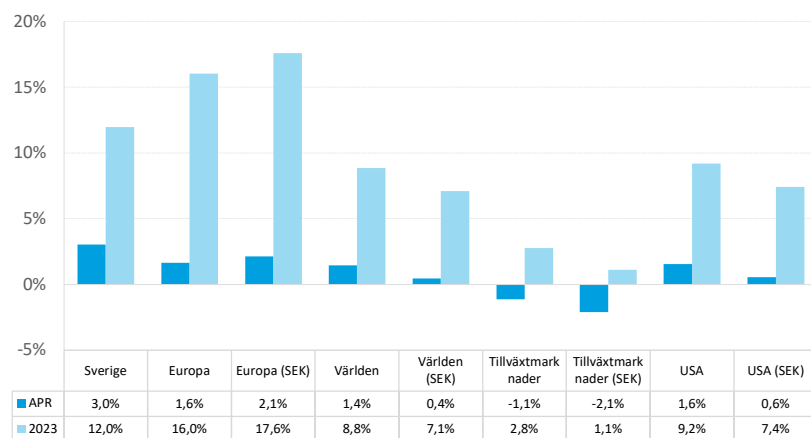
Marknadskommentar april 2023

Aktiemarknaderna fortsätter att visa motståndskraft trots en problematisk omvärldsmiljö och den senaste tidens bankkris. Att Stockholmsbörsen (SIX PRX) och globala börser (MSCI AC World) steg under april, kan till stor del förklaras av starka kvartalsrapporter. När drygt hälften av bolagen i USA har rapporterat kan vi konstatera att nästan 80% slagit estimaten samtidigt som enbart 17% kommit in sämre än väntat. Vanligtvis brukar utfallen vara åt det positiva hållet men skillnaden brukar sällan vara så här stor. En förklaring är att estimaten sänkts rejält inför rapportssäsongen men tydligt är att både efterfrågan och vinster håller upp bra mycket bättre än vad många väntat sig.

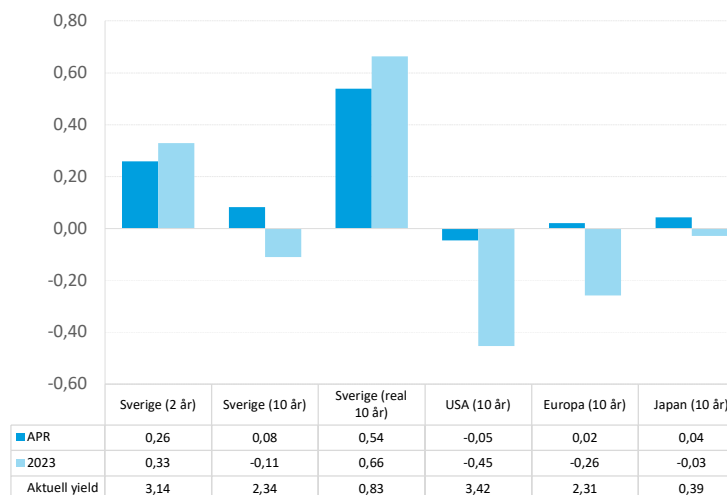
Överlag gynnas bankerna av det högre ränteläget, och återöppningen i Kina gör sig påmind i flera av Stockholmsbörsens exporttunga bolag. Industrin visar upp en bra efterfrågan där prishöjningar stärkt marginalerna. Någon lågkonjunktur syns ännu inte i rapporterna och den stora frågan är hur länge det här kan fortsätta.

Volatiliteten på den svenska aktiemarknaden (OMX 1Y) ökade marginellt under månaden från 18,5% till 18,6%. Sett till den amerikanska börsen (SPX 1Y) minskade volatiliteten, från 20,0% till 19,0%, medan den europeiska börsens (SX5E 1Y) volatilitet minskade från 18,3% till 18,1%. Vid månadsskiftet var den 9-åriga svenska break-even inflationen 1,77%.

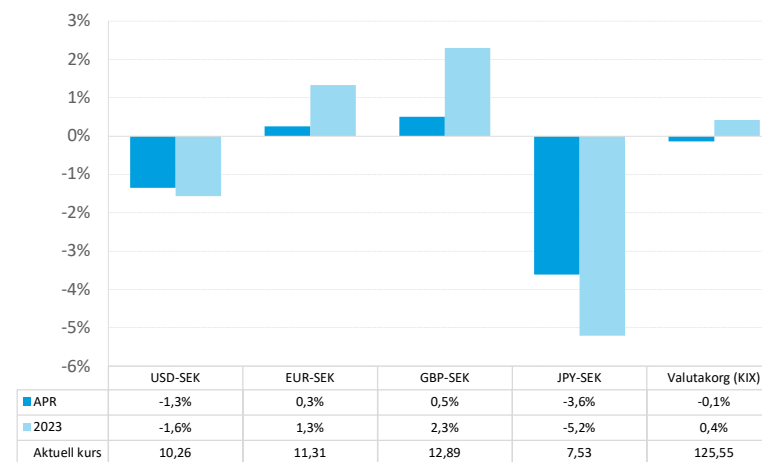
Aktiemarknadsutveckling



Räntemarknadsutveckling



Valutautveckling



Tillgångsöversikt 2023-04-30

Tillgångar	Vikt (%)	Marknadsvärde SEK	Nom.belopp Antal andelar	Månadsavk. (%)	Duration	Anskaffningsvärde	Orealiserad vinst/förlust
RÄNTOR							
Nominella räntor							
Handelsbanken Företagsobl Crit B1	3,0	5 861 157	63 418,7	0,55	0,9	6 300 649	-439 492
Handelsbanken Korträntefond SEK	7,2	13 852 570	130 549,1	0,36	0,6	13 709 881	142 689
Nordea Bostadsobligationsfond	9,5	18 380 312	171 923,1	0,51	2,3	18 858 432	-478 120
Nordea Institutionell Företagsobligationsfond Utd	4,5	8 748 313	96 621,2	0,43	4,6	10 372 304	-1 623 990
SEB Korträntefond SEK	14,3	27 582 897	2 692 721,9	0,45	0,5	27 224 233	358 664
SEB Likviditetsfond	6,5	12 547 844	1 242 988,5	0,28	0,3	12 394 584	153 260
Simplicity Företagsobligation A	1,5	2 977 208	23 347,0	0,81	1,0	2 807 808	169 400
Simplicity Likviditet	8,8	16 990 610	147 475,1	0,48	0,2	16 357 013	633 596
Storebrand FRN Företagsobligation A SEK	3,1	5 966 793	51 885,7	0,86	0,1	5 665 000	301 793
Storebrand Obligation A SEK	2,2	4 291 615	30 774,7	0,15	5,3	4 573 813	-282 198
Swedbank Robur Räntefond Kort	5,1	9 932 613	97 742,7	0,32	0,5	9 869 719	62 894
Öhman FRN A	8,0	15 483 425	137 618,2	0,73	0,2	14 998 924	484 501
Nominella räntor totalt	73,7	142 615 357		0,48	1,1	143 132 359	-517 001
RÄNTOR totalt	73,7	142 615 357		0,48	1,1	143 132 359	-517 001
AKTIER							
Svenska aktier							
Cliens Småbolag A	1,1	2 065 900	672,1	2,42		1 746 002	319 898
Lannebo Sverige	0,2	336 778	5 521,9	1,31		310 099	26 679
SEB Sverige Indexfond A utd	4,2	8 117 514	36,5	3,15		7 364 346	753 168
Spiltan Aktiefond Stabil	1,4	2 619 227	2 107,8	4,51		2 045 491	573 737
Svenska aktier totalt	6,8	13 139 420		3,25		11 465 938	1 673 483
Utländska aktier							
Barrow Hanley Global ESG Value Eq A USD Acc	1,9	3 737 320	3 315,5	1,46		3 645 510	91 810
C Worldwide Global Equities Ethical	1,6	3 131 809	9 316,1	2,15		2 705 282	426 527

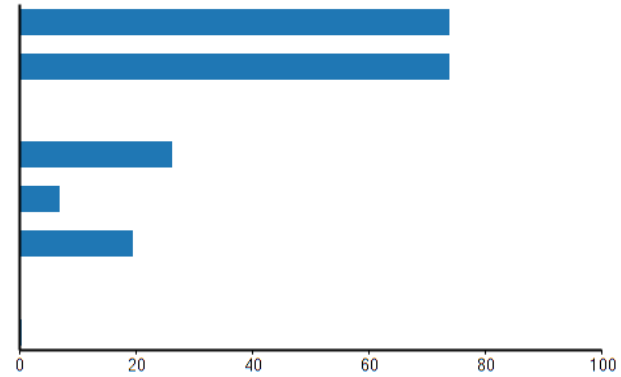


Tillgångar	Vikt (%)	Marknadsvärde SEK	Nom.belopp Antal andelar	Månadsavk. (%)	Duration	Anskaffningsvärde	Orealiserad vinst/förlust
Handelsbanken Amerika Småbolag Tema	0,7	1 328 290	1 060,7	-0,91		1 353 497	-25 206
Storebrand Emerging Markets Plus A SEK	1,6	3 137 395	17 717,9	-2,02		3 045 471	91 923
Storebrand Global Plus A SEK	8,3	16 098 263	65 754,8	0,53		13 225 303	2 872 961
William Blair Gb Ldr Sus B Usd Acc	1,6	3 167 963	2 994,3	-0,43		3 432 918	-264 955
Öhman Marknad USA	3,5	6 729 398	17 242,5	-0,20		5 702 473	1 026 925
Utländska aktier totalt	19,3	37 330 439		0,27		33 110 454	4 219 985
AKTIER totalt	26,1	50 469 859		1,03		44 576 392	5 893 467
LIKVIDITET							
Kassa SEK 280420	0,2	373 111	373 111,4		0,0	373 111	
LIKVIDITET totalt	0,2	373 111			0,0	373 111	
TOTALPORTFÖLJ	100,0	193 458 328		0,62	1,1	188 081 862	5 376 466



Policyavstämning 2023-04-30

Allokering (%)	Andel	Min	Normal	Max
Räntor	73,7			
Nominella räntor	73,7	0,0		100,0
Reala räntor	0,0	0,0		100,0
Aktier	26,1	0,0		65,0
Svenska aktier	6,8	0,0		40,0
Utländska aktier	19,3	60,0		100,0
Alternativa tillgångar	0,0	0,0		10,0
Likviditet	0,2	0,0		15,0



Förvaltningsmål

Målet för pensionsmedelsförvaltningen är att ge en långsiktig real (inflationsjusterad) avkastning på 3,0%. I syfte att minska förlusterna vid kraftiga börsfall ska andelen aktier i kapitalförvaltningen styras dynamiskt. Andelen aktier ska justeras så att portföljen som mest kan tappa 15,0% i värde i förhållande till sitt högsta värde de senaste 24 månaderna (beräknat som värdet den sista dagen varje månad). I lägen då andelen aktier minskas placeras detta kapital i övriga tillgångsslag såsom räntor.

Grundläggande förutsättningar

Analysen är baserad på antagandet om marknadsneutrala förutsättningar. Det innebär att inga marknadsbedömningar favoriseras framför andra utan följer vad som är neutralt i en effektiv marknad. Det innebär att en finansiell tillgångs avkastning över tiden kan förklaras av två variabler: förväntad avkastning och risk.

Antaganden om risk:

Ovanstående antaganden om risk härleds från aktuella priser på marknadshandlade optioner.

Antaganden om förväntad avkastning:

Räntebärande instrument förväntas i genomsnitt avkasta enligt aktuell marknadshandlad räntekurva. På riktigt lång sikt förväntas en lång nominell obligation ge 0,5%-enheter mer i årlig avkastning jämfört med kortränta. Aktier förväntas i snitt avkasta 3,4% utöver kort nominell ränta, plus risktillägg.

Aktuell risksituation

Vid månadsskiftet var marginalen ned till säkerhetsgolvet 8,7%, vilket betyder att tillgångarna kan minska 8,7% i värde innan de når säkerhetsgolvet.

Sannolikheten att gå under skyddsnivån någon gång på ett års sikt (givet att aktuell allokering bibehålls) är låg. Analysen gör gällande att den högsta tillåtna andelen aktier i portföljen givet riskmålet är 35,0%. Oavsett vad risksimuleringen visar är förvaltningen av kapitalet alltid underkastad rådande placeringspolicy.

Analysen gör gällande att den högsta tillåtna andelen aktier i portföljen givet riskmålet är 35,0%. Aktuell aktieexponering uppgår till 26,1% och understiger därmed maximal andel enligt riskmodellen med 8,9%.

Risköversikt - Dynamisk aktieallokering

	2023-04-30	2023-03-31
Portföljens marknadsvärde (Mkr)	193,5	192,3
Skyddsnivå (Mkr)	176,6	176,6
Riskbuffert (Mkr)	16,9	15,7
Aktuell marginal (%)	8,7%	8,2%
Maximal aktieexponering (%)	35,0%	32,0%
Aktuell aktieexponering (%)	26,1%	26,0%



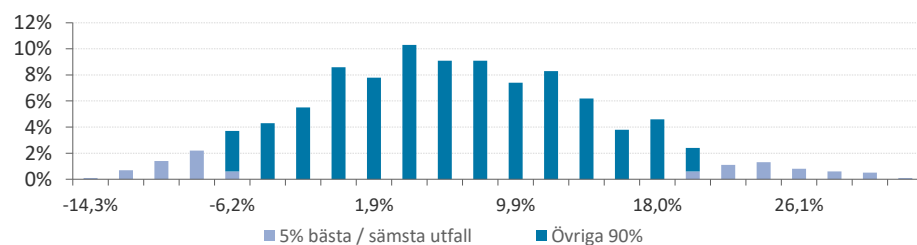
Förväntad tillgångsutveckling

Den förväntade avkastningen för portföljen är 6,5% det kommande året baserat på en simulering av den aktuella portföljen. Analysen visar dock att spridningen mellan de olika utfallen är stor där gränsen för de 5% bästa utfallen är 20,7% medan gränsen för de 5% sämsta är -6,8%.

Förväntad utveckling av tillgångsportföljen

	Tillgångs- värde (mkr)	Förväntad avkastning
Aktuella marknadsvärderade tillgångar	193,5	
Simulering - 1 år		
Medelvärde	206,1	6,5%
5% högsta	233,4	20,7%
5% lägsta	180,4	-6,8%
0,5% lägsta	171,2	-11,5%
Simulering - årsskiftet		
Medelvärde	201,9	4,4%
5% högsta	226,3	17,0%
5% lägsta	181,1	-6,4%
0,5% lägsta	173,9	-10,1%

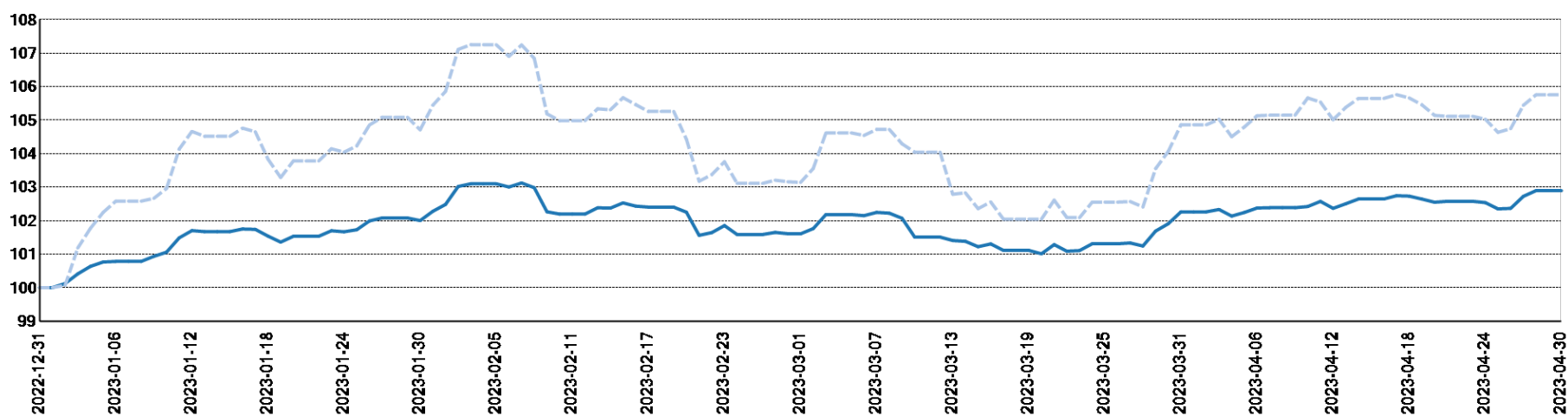
SPRIDNING I TILLGÅNGSAVKASTNING EFTER 12 MÅNADER



Tillgångsutveckling jämfört med index

Tillgångar	Index	Hittills i månaden		Sedan årets start	
		Avkastning	Index	Avkastning	Index
Nominella räntor	OMRX Total Bond Index	0,48	0,29	1,49	1,18
Svenska aktier	SIX PRX	3,25	3,03	12,85	11,99
Utländska aktier	Morningstar Global Target Market Exposure NR SEK	0,27	0,41	6,96	7,03
Totalportfölj	Sammansatt jämförelseindex*	0,62	0,85	2,89	5,76

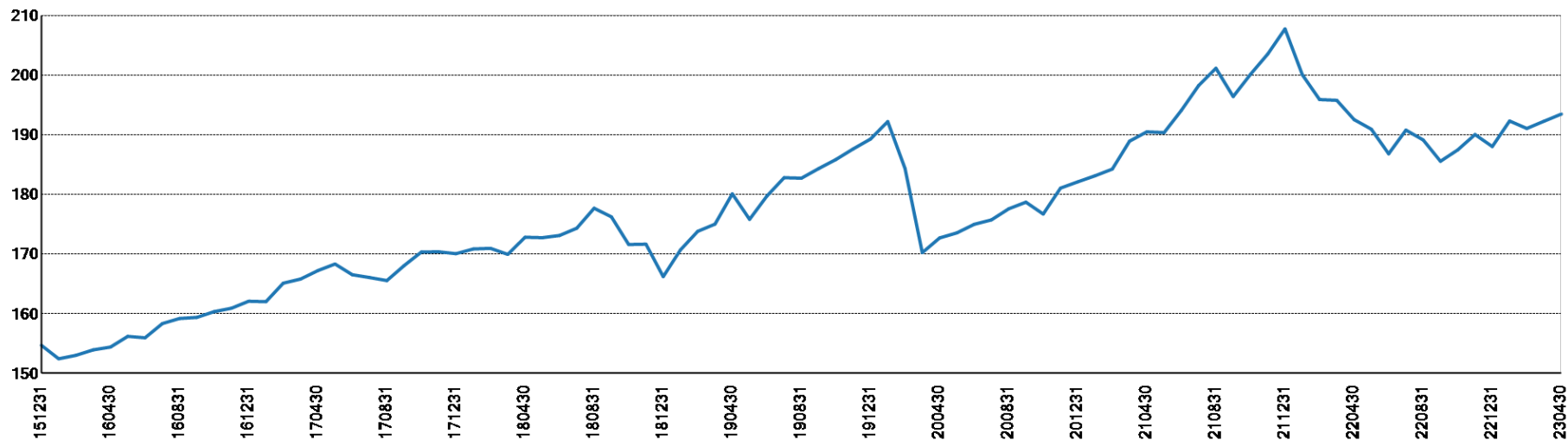
Totalportfölj, sedan 2022-12-31



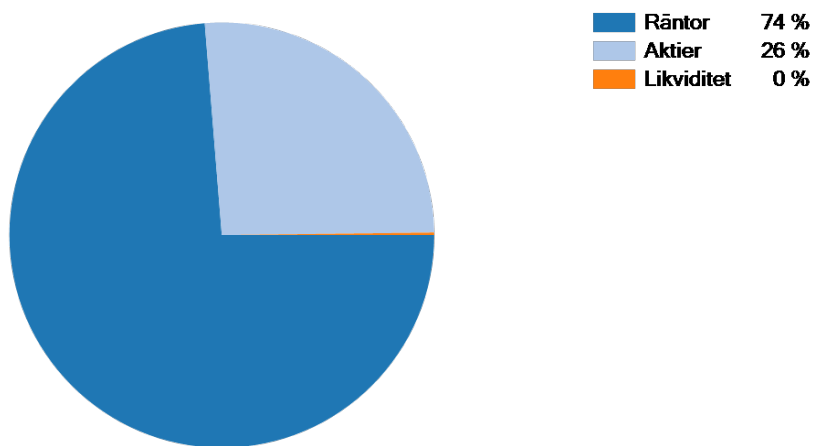
Portfölj: heldragen linje. Index: streckad linje



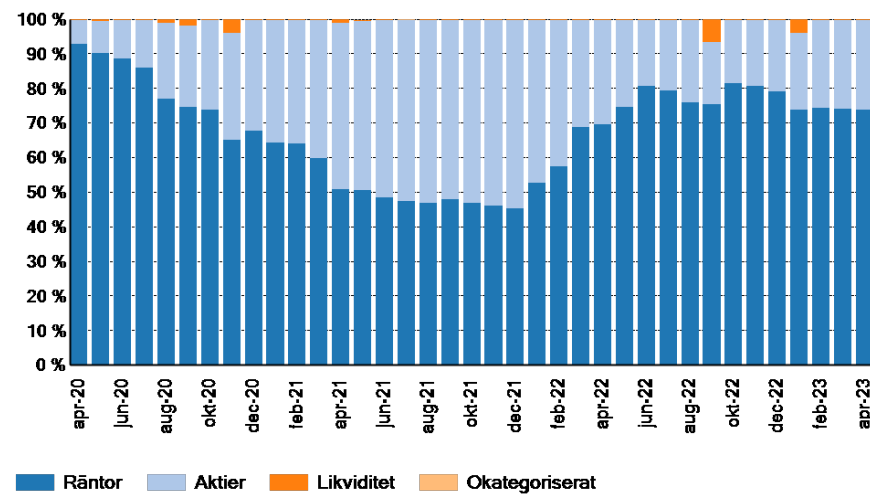
Portföljvärde, MSEK



Tillgångsfördelning

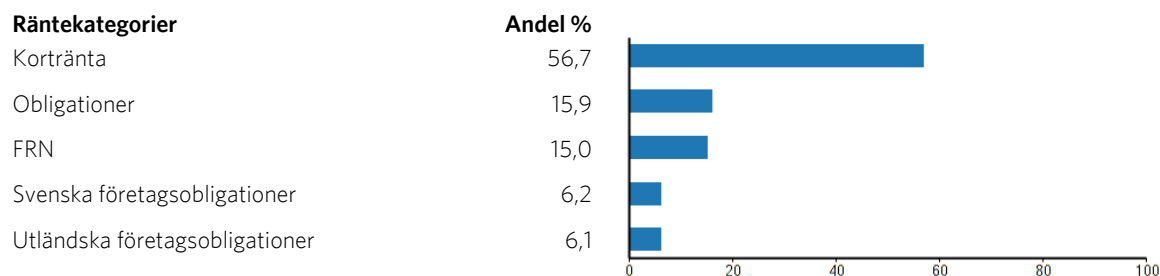


Tillgångsfördelning Senaste 36 mån



Räntetillgångar - översikt 2023-04-30

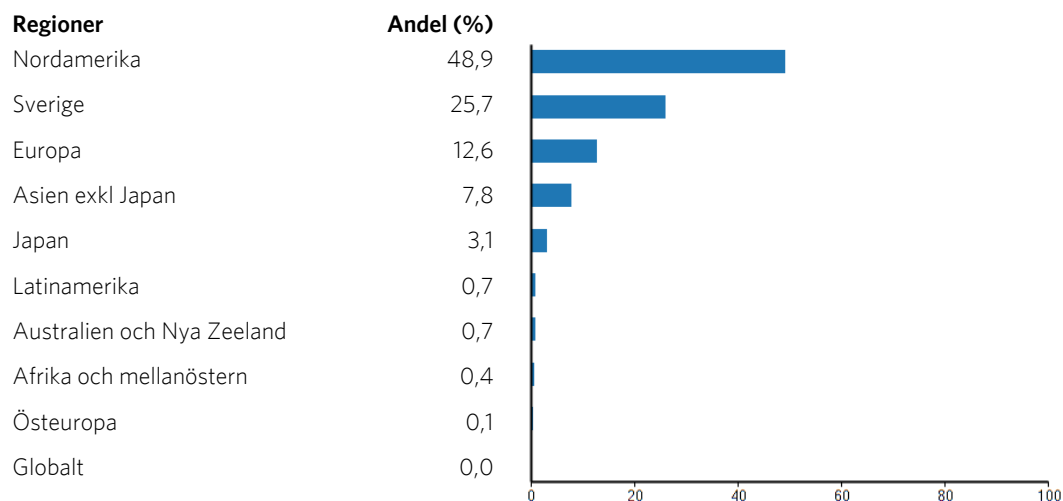
Räntekategorier



Innehav	ISIN	Kategori	Vikt (%)	Marknadsvärde (SEK)	Antal andelar	Duration	Kreditrating
Handelsbanken Företagsobl Crit B1	SE0010820365	Svenska företagsobligationer	4,11	5 861 157	63 418,71	0,9	A- / A3
Handelsbanken Korträntefond SEK	SE0000356305	Kortränta	9,71	13 852 570	130 549,14	0,6	A- / A3
Nordea Bostadsobligationsfond	SE0004198703	Obligationer	12,89	18 380 312	171 923,06	2,3	AA / Aa2
Nordea Institutionell Företagsobligationsfond Utd	SE0002896472	Utländska företagsobligationer	6,13	8 748 313	96 621,18	4,6	BBB+ / Baa1
SEB Korträntefond SEK	SE0000984080	Kortränta	19,34	27 582 897	2 692 721,88	0,5	AA / Aa2
SEB Likviditetsfond	SE0000577470	Kortränta	8,80	12 547 844	1 242 988,49	0,3	AAA / Aaa
Simplicity Företagsobligation A	SE0004452118	Svenska företagsobligationer	2,09	2 977 208	23 346,99	1,0	BBB / Baa2
Simplicity Likviditet	SE0001827692	Kortränta	11,91	16 990 610	147 475,13	0,2	BBB+ / Baa1
Storebrand FRN Företagsobligation A SEK	SE0004807097	FRN	4,18	5 966 793	51 885,75	0,1	BBB+ / Baa1
Storebrand Obligation A SEK	SE0000522518	Obligationer	3,01	4 291 615	30 774,72	5,3	AA+ / Aa1
Swedbank Robur Räntefond Kort	SE0000543043	Kortränta	6,96	9 932 613	97 742,70	0,5	AA+ / Aa1
Öhman FRN A	SE0004951283	FRN	10,86	15 483 425	137 618,21	0,2	BBB- / Baa3
			100,00	142 615 357		1,1	



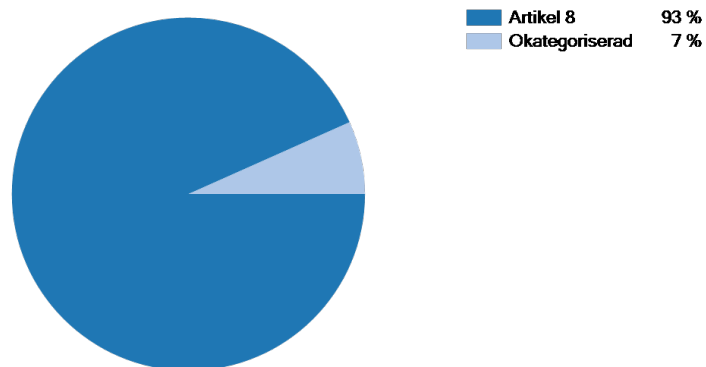
Aktietillgångar - översikt 2023-04-30



Innehav	ISIN	Valuta	Vikt (%)	Marknadsvärde (SEK)	Antal andelar
Barrow Hanley Global ESG Value Eq A USD Acc	IE000VLV6BL4	USD	7,41	3 737 320	3 315,54
C Worldwide Global Equities Ethical	LU0122292328	SEK	6,21	3 131 809	9 316,15
Cliens Småbolag A	SE0008992069	SEK	4,09	2 065 900	672,13
Handelsbanken Amerika Småbolag Tema	SE0011336908	SEK	2,63	1 328 290	1 060,74
Lannebo Sverige	SE0000740680	SEK	0,67	336 778	5 521,86
SEB Sverige Indexfond A utd	SE0001696857	SEK	16,08	8 117 514	36,48
Spiltan Aktiefond Stabil	SE0001015348	SEK	5,19	2 619 227	2 107,79
Storebrand Emerging Markets Plus A SEK	SE0008129969	SEK	6,22	3 137 395	17 717,88
Storebrand Global Plus A SEK	SE0008129985	SEK	31,90	16 098 263	65 754,81
William Blair Gb Ldr Sus B Usd Acc	LU1890058495	USD	6,28	3 167 963	2 994,32
Öhman Marknad USA	SE0000577967	SEK	13,33	6 729 398	17 242,49
			100,00	50 469 859	



Hållbarhetsnivå - översikt 2023-04-30



Innehav	ISIN	Hållbarhetskategori	Vikt (%)	Marknadsvärde (SEK)
Barrow Hanley Global ESG Value Eq A USD Acc	IE000VLV6BL4	Artikel 8	1,93	3 737 320
C Worldwide Global Equities Ethical	LU0122292328	Artikel 8	1,62	3 131 809
Cliens Småbolag A	SE0008992069	Artikel 8	1,07	2 065 900
Handelsbanken Amerika Småbolag Tema	SE0011336908	Artikel 8	0,69	1 328 290
Handelsbanken Företagsobl Crit B1	SE0010820365	Artikel 8	3,03	5 861 157
Handelsbanken Korräntefond SEK	SE0000356305	Artikel 8	7,16	13 852 570
Kassa SEK 280420	KASSA-SEK-280420	Okategoriserad	0,19	373 111
Lannebo Sverige	SE0000740680	Artikel 8	0,17	336 778
Nordea Bostadsobligationsfond	SE0004198703	Artikel 8	9,50	18 380 312
Nordea Institutionell Företagsobligationsfond Utd	SE0002896472	Artikel 8	4,52	8 748 313
SEB Korräntefond SEK	SE0000984080	Artikel 8	14,26	27 582 897
SEB Likviditetsfond	SE0000577470	Okategoriserad	6,49	12 547 844
SEB Sverige Indexfond A utd	SE0001696857	Artikel 8	4,20	8 117 514
Simplicity Företagsobligation A	SE0004452118	Artikel 8	1,54	2 977 208
Simplicity Likviditet	SE0001827692	Artikel 8	8,78	16 990 610
Spiltan Aktiefond Stabil	SE0001015348	Artikel 8	1,35	2 619 227
Storebrand Emerging Markets Plus A SEK	SE0008129969	Artikel 8	1,62	3 137 395
Storebrand FRN Företagsobligation A SEK	SE0004807097	Artikel 8	3,08	5 966 793
Storebrand Global Plus A SEK	SE0008129985	Artikel 8	8,32	16 098 263



Innehav	ISIN	Hållbarhetskategori	Vikt (%)	Marknadsvärde (SEK)
Storebrand Obligation A SEK	SE0000522518	Artikel 8	2,22	4 291 615
Swedbank Robur Räntefond Kort	SE0000543043	Artikel 8	5,13	9 932 613
William Blair Gb Ldr Sus B Usd Acc	LU1890058495	Artikel 8	1,64	3 167 963
Öhman FRN A	SE0004951283	Artikel 8	8,00	15 483 425
Öhman Marknad USA	SE0000577967	Artikel 8	3,48	6 729 398
			100,0	193 458 328



Transaktioner

DATUM	INNEHAV	BESKRIVNING	ANTAL ANDELAR	KURS	BELOPP	VALUTA	BELOPP (SEK)
Ingående saldo							192 267 122,33
2023-04-04	Nordea Institutionell Företagsobligationsfond Utd	Utdelning	96 621,18	1,80	173 918,12	SEK	173 918,12
2023-04-28		Kap kredit ränta			358,00	SEK	358,00
Utgående saldo							193 458 328,14



Läsanvisningar

Allokering – Andel (%)

Anger innehavets vikt i portföljen. Min, normal och max anger de eventuella limiter som portföljen har att förhålla sig till.

Avkastningsberäkning

Avkastning beräknas baserat på förändring i marknadsvärde under aktuell period, med hänsyn tagen till eventuella transaktioner. Beräkningen avser avkastning i portföljens valuta. Avkastningsberäkningar avser netto, d.v.s. efter avdrag för kostnader (arvoden, transaktionskostnader etc.). De nyckeltal som redovisas är också beräknade utifrån nettoavkastningen.

Avkastning sedan start

Avkastning sedan start avser antingen ackumulerad avkastning, eller annualiserad avkastning, d.v.s. geometrisk medelavkastning; det framgår av respektive rapportblad vilket som visas.

Avkastning - index

Effektiv avkastning för det jämförelseindex som används från och med periodens början till och med periodens slut (inklusive ränta på ränta). Vilket index som använts anges nere till höger på respektive rapportside. På mandatnivå jämförs normalt innehavets avkastning mot det specifika index som förvaltaren angett. På tillgångsslagsnivå används ett mer generellt index för respektive tillgångsslagsnivå vilket ibland är viktad av flera olika index. På totalnivå används ofta ett sammanviktad index som representerar normalportföljen.

Avkastning - portfölj

Effektiv avkastning på en placering från och med periodens början till och med periodens slut (inklusive ränta på ränta).

Marknadsvärde

Marknadsvärdet vid utgången av angiven tidsperiod.

Period

Avser den tidsperiod som värden och beräkningar har baserats på. Denna framgår på varje blad högst uppe till höger, samt i varje tabell och diagram.

Regionexponering

I rapportens början (direkt efter tillgångsöversikten) redovisas portföljens totala geografiska exponering. På sidan Aktietillgångar redovisas enbart aktietillgångarnas geografiska exponering. I de fall vikterna ej summerar till 100% är orsaken att något andel av portföljens innehav ej varit möjliga att regionbestämma.

Retroaktiva uppdateringar

Vissa delar av portföljen uppdateras retroaktivt, t.ex. då uppgift om slutkurs inkommer med eftersläpning (vissa Private Equity-fonder rapporterar med upp till tre månaders fördröjning), eller i de fall en transaktion korrigeras i efterhand. I dessa fall uppdateras innehavet, dess aggregat och i relevanta fall även portföljen och portföljspecifika index. En sådan ändring leder till att historiska månadsrapporter blir inaktuella.

Risk- och nyckeltal för aggregat

Risk- och nyckeltal för aggregat (totala portföljen och totala tillgångsslag) skiljer sig från en enkel sammanvägning av talen på förvaltnivå. Anledningen går att finna i att risken diversifieras (minskar) när olika förvaltare och deras specifika risker blandas i en gemensam portfölj.

Transaktionshistorik

Rapporten redovisar samtliga transaktioner med affärsdatum under rapportperioden.

Värdering

Metoden för värdering av en tillgång beror av hur mycket information beräkningssystemet har tillgång till:

Marknadsnoterade instrument där beräkningssystemet har tillgång till exakt antal andelar och egen tillgång till kursinformation värderas baserat på faktiskt innehav och senast kända kurs. Exempel: aktiefonder, räntefonder.

Instrument där beräkningssystemet ej har tillgång till exakt antal andelar och/eller egen kursinformation värderas baserat på den information kunden levererar. Exempel: fastigheter, kassor, derivat, onoterade aktier.

N.a. anges i de fall innehavet inte ägdes vid aktuell periods början eller slut.

Som grund till rapporten har källor använts som i god tro bedömts vara tillförlitliga. Söderberg & Partners Wealth Management kan inte garantera riktigheten i denna information eller ta på sig något ansvar för fullständighet.

Söderberg & Partners Wealth Management ansvarar inte för direkta eller indirekta skador eller förluster, inklusive men inte begränsat till, förlorad och utebliven vinst, som kan uppkomma till följd av användandet av denna rapport eller dess innehåll.

