



Miljökonsekvensbeskrivning

tillhörande

Fördjupad översiktsplan för Täljöviken
(Täljö, Gottsunda, Näs och Kanalstaden)

febr 2006

rev juni 2006

INNEHÅLLSFÖRTECKNING

Sammanfattning	3	Buller	20
Inledning	5	Vibrationer	21
Miljöbedömning MKB	5	Risk och säkerhet	21
Miljömål	5	Lokalklimat	22
Projektbeskrivning	5	Elektriska och magnetiska fält	22
Riksintressen	5	Radon	22
Strandskydd	5	Hälsa	23
Nollalternativ	6	Uppföljning	23
Miljökonsekvenser	7	Referenser	24
Naturmiljö	7	Kartor	
Kulturmiljö	10	Karta 1 Naturvärden kring Täljöviken, Ekologigruppen AB	25
Landskapsbild/stadsbild	11	Karta 2 Naturvärden kring Storträsket- Lillträsket Ekologigruppen AB	26
Rekreation	14		
Yt- och grundvatten	17		
Markföroreningar	19		
Luftföroreningar	19		

MKB har upprättats av WSP Samhällsbyggnad i samarbete med Österåkers stadsarkitektkontor och Miljö- och hälsoskyddskontor

SAMMANFATTNING

En utbyggnad enligt den fördjupade översiktsplanen bedöms ge förutsättningar till en utbyggnad i överensstämmelse med miljömålen. Ett stort antal bostäder kan tillskapas i mycket attraktiva lägen, nära kollektivtrafik och med ovanligt god tillgång till olika typer av rekreativmiljöer.

Inga riksintressen påverkas. Värdefulla naturmiljöer bevaras. Jordbruk och värdefull kulturlandskap vid Näs samt småskalig kulturmiljö längs Långhundraleden påverkas av planen. En anpassning har skett för att minska intrånget i dessa känsliga miljöer men utbyggnaden innebär att den nuvarande lantliga karaktären förändras. Hur värdefull natur- och kulturlandskap skall avgränsas och integreras i framtida bebyggelse, dagvattenhantering och trafikbuller bedöms vara de viktigaste miljöfrågorna i fortsatt arbete.

En utbyggnad av *Kanalstaden* bör kunna genomföras utan att natur- och kulturvärden påverkas. Inom västra delen tas jordbrukmark i anspråk. I fortsatt planarbete måste hänsyn tas till trafikbuller samt till risker och störningar från industriområde norr om Sågvägen. Dagvatten och eventuella markföroreningar måste hanteras så att riktvärden och miljömål uppnås. Stadsdelens läge i förhållande till havsnivån uppmärksammas i fortsatt arbete. Stadsdelen måste ligga minst 1.5 m över havets medelvattennivå.

Utbyggnad av *Johannelund*, *Husbylund* och *Fredsborg* påverkar inga särskilt utpekade naturvär-

den. Lokalt påverkas landskapsbild och närrekreationsskog vid Fredsborg. Särskild hänsyn krävs för anpassning av ny bebyggelse intill värdefulla kulturmiljöer vid Fredsborg och Johannelund. Bebyggelse längs Roslagsbanan och Svinningevägen måste utformas så att riktvärden för buller klaras.

I detaljplanarbetet för *Näs* och längs *Långhundraleden* krävs fördjupade studier kring landskapsbild och bebyggelseavgränsning så att kulturvärden och rekreativa värden kan bevaras och utvecklas. Framtida skötsel av öppna marker och stränder är avgörande för hur områdets värden skall kunna bevaras varför skötselfrågan måste få en långsiktigt hållbar lösning.

Inför utbyggnad av *Glimshaga*, *Bäckdale* och *Onsbro* krävs avgränsningar mot värdefull rekreationsskog. I *Onsbro* utgör avgränsningen mot *Träskmossen* och dess tillrinningsområde en viktig fråga.

Anslutning av enskilda avlopp till det kommunala nätet i förnyelseområdena *Täljö* och *Gottsunda* är en stor miljövinst.

Grönstruktur och barriäreffekter

Ökad tillgänglighet framförallt till stränderna, skydd av *Näsudden* som naturreservat samt utveckling av ett nätverk med gångstråk, cykelstråk och rekreativa målpunkter innebär en förbättring av rekreativmiljöerna inom området jämfört med idag. Vissa delar av utbyggnadsområdet påverkar regionalt och lokalt värdefull grönstruktur, främst rekreativ-



Vassbälten längs Täljövikens stränder



Storträsket



Den trolska miljön vid Träskmossen

miljöer där lantlighet och kulturlandskap respektive skog ersätts med bostadsområden.

Biologisk mångfald och särskilda naturvärden inom FÖP-området har inventerats under 2005; Täljövikens stränder, Träskmossen, samt Storträsket-Lillträsket med intilliggande nyckelbiotoper. Inventeringar och naturvärdesbedömningar har genomförts av Ekologigruppen AB. Enligt deras bedömning motsvarar Täljövikens stränder idag inte kraven på ett klass 1-område d.v.s högsta naturvärde av nationellt intresse, vilket tidigare angetts, utan klass 2, mycket högt naturvärde av regionalt intresse. Detta främst beroende på att strandzonen inte längre hävdas utan successivt växer igen. Träskmossen bedöms också som ett klass 2-område, liksom nyckelbiotoper längs Svinningevägen. Med avseende på biologisk mångfald har Storträsket och Lillträsket höga naturvärden av lokalt intresse.

Kommunens avsikt är att värdefulla naturområden skall bevaras. Ingen bebyggelse tillkommer i strandzonen utmed Täljövikens. I övrigt får avgränsningar i detalj studeras i fortsatt arbete.

Barriäreffekterna kan öka med utbyggd trafikstruktur. En eventuell lösning med spårtrafiken på låg bro förbi Storträsket och/eller tunnel förbi Husbylund skulle medföra stora förbättringar jämfört med idag. I övrigt ger gångtunnlar mm minskad olycksrisk och ökad trygghet framförallt för barn. Trygghet vid gångtunnlar och gång- och cykelvägar måste beaktas i fortsatt arbete.



Äldre jordbruksbyggnad vid Näs gård ska bevaras

Kulturmiljö

Upplevelsen av ett sammanhängande kulturlandskap vid Näs och Långhundraleden påverkas. I övrigt ger förslaget dock möjlighet att utveckla området med hänsyn till kulturvården. Gårdarna och äldre bosättningar ska bevaras. Möjlighet finns att dra gång- och cykelståk längs gamla stigar och vägar. Avgränsningar studeras i samband med fortsatt planarbete. Fornlämningar behandlas i respektive detaljplan liksom marinarknologiska studier där sådana miljöer eventuellt berörs (vid bryggor, båtuppläggning mm)

Yt- och grundvatten

FÖP:en kan ge påverkan på grunda havsvikar, två mindre näringsrika sjöar och värdefulla våtmarker. Enskilda avlopp ansluts till det kommunala nätet och utsläpp från jordbruksmark minskar vilket innebär en förbättring av vattenmiljön. Dagvatten, särskilt från större vägar, båtuppläggningsplatser och de tätare Kanalstaden måste behandlas så att recipienterna inte påverkas negativt. Dagvatten ska hanteras så att vattenflöden fördröjs och vid behov renas. Säkrare kunskap om vattenmiljöerna i de grunda havsvikarna och kanalen bör tas fram som underlag för fortsatt arbete.

Buller och luft

Trafiken ökar stort längs Svinningevägen. Buller längs Svinningevägen, Roslagsbanan och Stavalänken utgör miljöfrågor får studeras vidare. Även buller i rekreationsområden måste uppmärksammas. En samordning av trafikstråken över Långhundraleden och åtgärder för att minska bullerspridning genom dalen bör utredas i fortsatt arbete.

Ökad trafik i sig utgör ett övergripande problem i regionen. En utbyggnad längs Roslagsbanan erbjuder alternativ till bilen och därmed förutsättningar för mindre belastning på luftmiljön.

Markföroreningar, risker mm

Miljöfrågor som markföroreningar, risker och farligt godstransporter, elektromagnetiska fält mm utgör inga stora problem vid en utbyggnad av Täljöviken. Markundersökningar bör utföras inom områden som nyttjats för båtuppläggning och marken saneras vid behov.

Skyddsavstånd ska hållas kring befintliga kraftledningar. Utbyggnad intill havet måste anpassas till framtida förändringar av vattenståndet.

Nollalternativ

Om inte planen genomförs bevaras naturkultur- och rekreationsmiljöer obebyggda. De lantliga miljöerna finns kvar men igenväxning

längs stränderna fortsätter. Stora delar av området förblir relativt otillgängligt och troligen sker ingen utveckling av rekreationsstråk. Trafiken på Svinningevägen ökar utan att trafiksäkerheten förbättras (vägen inbjuder till hög hastighet). Stationerna vid Täljö eller Åkers Runö kan läggas ned på grund av för få trafikanter.

Uppföljning

Inför kommande detaljplanarbeten för varje delområde kommer behovsbedömningar att göras för att ta ställning till i vilka planer som miljöbedömningar kan komma att krävas.



Lantliga grusvägar kommer att breddas och ändra karaktär. Järnvägsbacken blir eventuellt tillfart till Glimshaga. Möjligheten bevara äldre vägar i gång- och cykelvägnät studeras i fortsatt arbete.

INLEDNING

Miljöbedömning MKB

När en myndighet eller kommun upprättar alternativt ändrar en plan eller ett program, som krävs i lag eller annan författning, skall myndigheten eller kommunen, enligt miljöbalken 6 kap. 11§, göra en *miljöbedömning* av planen, programmet eller ändringen om dess genomförande kan antas medföra en betydande miljöpåverkan. Enligt miljöbalkens 6 kap. 11§

Syftet med miljöbedömningen är att integrera miljöaspekter i planen eller programmet så att en hållbar utveckling främjas. Inom ramen för en miljöbedömning skall myndigheten eller kommunen upprätta en miljökonsekvensbeskrivning där den betydande miljöpåverkan som planens eller programmets genomförande kan antas medföra identifieras, beskrivs och bedöms.

I detta skede identifieras miljöaspekter som kommer att behöva utredas vidare och på olika sätt integreras i den fortsatta planeringen. Ett nollalternativ dvs en trolig utveckling om inte planen genomförs ska redovisas.

Prövning av andra alternativ har skett tidigare i planprocessen genom parallella arkitektuppdrag och med utgångspunkt från dessa har ett förslag tagits fram. Förslaget har anpassats med hänsyn bl.a till resultaten från de utredningar som tagits fram som underlag tex. naturinventeringar i de värdefulla naturområdena.

Miljömål

Miljömålen som redovisas bygger på de nationella miljömålen som riksdagen beslutat ska gälla för Sverige. Det finns även nya regionala miljömål för Stockholms Län som även de bygger på de nationella miljö kvalitetsmålen.

Ett förslag till lokala miljömål för Österåker redovisas i kommunens nya översiktsplan men de kommer inte att antas i ÖP utan hanteras separat.

Eftersom de lokala målen inte är antagna har istället de nationella målen bedömts som användbara för miljöbedömningar i MKB Täljöviken.

Projektbeskrivning

Utbyggnaden av Täljöviken avses ske med tre olika typer av bebyggelseområden. Närmast kanalen byggs en mer tät småstad de s.k Kanalstaden. Vid Johannelund, Husbylund och Fredsborg samt kring Näs eftersträvas trädgårdsstadens relativt täta men låga kvarterstruktur. I Glimshaga, Bäckdalen, Täljö gård, Onsbro samt förnyelseområdena Täljö och Gottsunda föreslås den glesare villastaden. Tätare bebyggelse kan tillkomma kring stationslägen utmed Roslagsbanan.

Riksintressen

Utbyggnaden berör inga riksintressen



Nya bebyggelseområden

Strandskydd

Det generella strandskyddet innebär ett område från 100 meter ut i vattnet till 100 meter upp på land ska skyddas från exploatering om inte särskilda skäl föreligger. Då kan dispens ges. Avsikten med strandskyddet är att säkerställa den allemansrättsliga tillgängligheten och den biologiska mångfalden. Utökad strandskydd

om 300 m gäller för Näsudden. Skyddet kring Näsudden kan komma att förstärkas med naturreservat.

Ett eventuellt upphävande av strandskyddet prövas av länsstyrelsen. Tillgänglighet och skydd av växt- och djurliv ersätts med planmässigt säkerställande.

NOLLALTERNATIV

Som nollalternativ ska anges en trolig utveckling om planen inte genomförs.

Generellt gäller att skog och öppen mark bevaras obebyggda. Påverkan på recipienter och grundvatten från enskilda avlopp samt framkomlighet och trafiksäkerhet längs både Svinningevägen och småvägar inom förnyelseområden får ingen långsiktigt, samordnad lösning. Hur områdets tillgänglighet och övriga rekreativvärden utvecklas i ett nollalternativ är svårt att bedöma. Rekreativstråk kan utvecklas och kontakten med vattnet förbättras men detta måste i så fall finansieras på något sätt. Utan ekonomiska resurser sker ingen förbättring jmf med idag.

Kanalstaden

Området bibehålls som idag med hundkapp-löpning, båtupplägning och jordbruk. Ett igenväxande och otillgängligt område finns kvar i ett centralt läge.

Näsвик och Fåfången

Jordbrukslandskap vid Näs bevaras obebyggda. Bibehållande av åkerarealen ger förutsättningar för fortsatt jordbruk. Det öppna landskapets naturvärden och stora rekreativa upplevelsevärde förutsätter att marken vårdas och att inte vassområden och öppen mark växer igen. Någon garanti för att marken brukas i framtiden finns inte.



I nollalternativet fortsätter troligen jordbruksdriften kring Täljöviken..

Täljö-Gottsunda förnyelseområden

För Täljö och Gottsunda förutsätts fortsatt övergång från fritidshus till permanentboende. Belastningen på enskilda avlopp ökar med ytterligare belastning på miljön som följd. Långa avstånd till olika typer av infrastruktur (service, daghem, skolor mm) ökar bilåkandet. Framkomlighet och säkerhet minskar längs de smala vägarna allteftersom området permanentas. Utan planläggning riskerar värdefull kulturhistorisk bebyggelse att förvanskas.

Johannelund, Fredsborg och Husbylund

Långa avstånd till olika typer av infrastruktur (service, daghem, skolor mm) ökar bilåkandet och motverkar en integrering med övriga Åkersberga.

Glimshaga, Bäckdalen, Täljö gård samt Onsbro

Skogsmark och ängar bevaras obebyggda.

Långhundraleden

Natur- och kulturmiljön längs Långhundraleden bevaras som idag.

Nya trafikleder

Ingen ny Stavalänk byggs genom skogen norr om Täljö. Rekreativmiljön bevaras som i dag. Utan Stavalänk eller annan koppling mot 276:an kommer trafiken förbi Gottsunda och Hagbyhöjden fortsätta att öka även i ett nollalternativ. Utan Stavalänk upprättas ingen koppling för boende i Stava till Täljö station.

Svinningevägen

Trafiken på Svinningevägen ökar successivt och därmed olycksrisk och trafikbuller. Åtgärder för ökad säkerhet och bättre miljö kommer att krävas oavsett utbyggnad.

Roslagsbanan

Lågt resandeunderlag både vid Täljö och Åkers Runö kan eventuellt medföra att någon av stationerna läggs ned.



Trafiksäkerheten på Svinningevägen måste förbättras även i ett nollalternativ

MILJÖKONSEKVENSER

Naturmiljö

Miljömål

NM nr 12 Levande skogar

Skogens och skogsmarkens värde för biologisk produktion ska skyddas samtidigt som den biologiska mångfalden bevaras samt kulturmiljövärden och sociala värden värnas.

NM nr 15 God bebyggd miljö

Städer, tätorter och annan bebyggd miljö skall utgöra en god och hälsosam livsmiljö samt medverka till en god regional och global miljö. Natur- och kulturvärden ska tas till vara och utvecklas. Byggnader och anläggningar skall lokaliseras och utformas på ett miljöanpassat sätt och så att en långsiktig god busbällning med mark, vatten och andra resurser främjas.

Förutsättningar

Storstockholms gröna kilar

Utbyggnaden av Södra Täljö ligger inom en i RUFSS utpekad länk mellan Angarnkilen-Bogesundskilen.

Nyckelbiotoper

Inom området finns ett antal nyckelbiotoper, främst sumpskog och ädellövskog. De flesta nyckelbiotoper ligger längs Långhundraleden, se under Naturvärdesbedömningar nedan.

Generellt biotopskydd

Generellt biotopskydd gäller för t.ex stenmurar, småvatten, och åkerholmar i odlingsland-

skapet samt alléer. Inom området finns bl.a ett flertal åkerholmar och en allé vid Näs gård som omfattas av biotopskydd.

Ekologiskt särskilt känsliga områden

I kommunens Naturvårdsplan har tre objekt identifierats som särskilt värdefulla och utpekats som s.k ESKO-område d.v.s ekologiskt särskilt känsligt område.

3 Kapitlet 3 § Miljöbalken: ”Mark- och vattenområden som är särskilt känsliga från ekologisk synpunkt skall så långt möjligt skyddas mot åtgärder som kan skada naturmiljön.”

nr 69 Storträsket och Lillträsket,
nr 70 Täljövikens, Täljönäset, Gästholmen
nr 72 Träskmossen.

Naturvärdesbedömningar 2005

Under 2005 har särskilda fördjupade inventeringar och bedömningar av naturvärden utförts för Täljövikens stränder, Träskmossen samt Storträsket, Lillträsket och intilliggande nyckelbiotoper (Ekologigruppen AB). I arbetet har värden beskrivits och klassificerats. Gränsdragningar i detalj får göras i samband med fortsatt planarbete.

Täljövikens stränder

Täljövikens klassificerades i Länsstyrelsens våtmarksinventering (Länsstyrelsen 1997) som ett klass 1-område, vilket angavs innebära ”särskilt värdefulla våtmarker”. I Länsstyrelsen naturkatalog (Länsstyrelsen 1996) som är en förteckning över den mest värdefulla naturen i länet har området givits klass 2. Sam-

ma klassning har angetts i kommunens naturvårdsprogram. Vid Länsstyrelsens revidering av riksintressena för naturvård har viken inte bedömts uppfylla kraven på riks-intresse.

I våtmarksinventeringen 1990 anges följande:

”Området består av tre delar

- 1 En marin strandäng på sluttingarna öster om Svinningevägen,
- 2 Strandkärri i landböjningszonen, nedanför Näs
- 3 Ett mindre område med strandsumpskog”

”Den största delen av området består av vassvegetation. Strandkärret befinner sig i landböjningszonen vilket medför en pågående utveckling mot kärrmark. Kärret uppvisar tack vare betning en tydlig zonerings ned mot vattnet. Objektet har mycket böga naturvärden genom sina ornitologiska kvalitéer och den representativa floran i vassarna och på strandängarna”.

Ekologigruppen har i sitt arbete bedömt att stränderna idag motsvarar klass 2, d.v.s mycket höga naturvärden av regionalt intresse. Strandzonernas naturvärden har minskat p.g.a att betet upphört och markerna växer igen med vass och lövvegetation.

Förutom strandzonen finns inom det inventerade området naturvärden knutna till lövskog och lövträd samt till barrskogsmiljöer som motsvarar klass 2, regionalt intresse. Det gäller för ädellövskogen kring ”Gyllenadlerska fåfången”, den gamla allén vid Näs gård samt äldre barrskog väster om Täljö konferensanläggning och i skogsbranten väster om Svinningevägen. se karta s 25.



Vassbälten och lövvegetation ersätter betade strandängar

Träskmossen

Träskmossen med dess närmaste omgivning bedöms ha mycket stora naturvärden motsvarande klass 2, mycket högt naturvärde av regionalt intresse. Mossen är relativt stor och så gott som opåverkad av dikningar. Opåverkade myrar av större storlek är ovanliga i länet. Träskmosseområdet har enligt Ekologigruppen starka ekologiska samband med stora obebyggda barrskogsområden i norr, väster och söder samt till Vitmossen i norr och andra mindre våtmarksområden i angränsande barrskogsområden. Mossen är mycket känslig för hydrologiska störningar och påverkan på vattenkvaliteten.

Storträsket och Lillträsket

Med avseende på biologisk mångfald har sjöarna med omgivning bedömts motsvara kraven på klass 3 och 4, högt naturvärde av kommunalt respektive lokalt intresse. Inom området finns några nyckelbiotoper längs Svinningevägen av regionalt intresse klass 2. Den högre klassningen avser område med gamla grova ekar med förekomst av rödlistade arter och signalarter samt områden med gamla tallar och signalarter.

I övrigt hänvisas till de olika rapporterna, se referenser.

Näsudden

Näsudden kan komma att föreslås som naturreservat och studeras då noggrannare i samband med reservatsbildningen.



Träskmossen nästan opåverkad av dikning



Gammal, grov ask vid Näs allé



Beteslandskap på Näsudden

Konsekvenser

Arbetet med den fördjupade översiktsplanen har bedrivits med målsättningen att områdets stora naturvärden ska bevaras. Genomförda utredningar visar att värdefull natur kan bevaras inom respektive delområden. Detaljerade avgränsningar får göras i fortsatt arbete.

Gröna kilen

Utbyggnad av Onsbro sker inom en s.k länk mellan Storstockholms gröna kilar, mellan Angarnkilen och Bogesundskilen. Länken försvagas genom att den östra delen bebyggs och kontakten mot Täljöviken bryts. Vissa naturstråk bör kunna bevaras genom den relativt glesa villabebyggelse som planeras. Det är viktigt att ett tillräckligt brett grönt stråk bevaras obebyggt mellan Onsbro och Svinninge.

Kanalstaden

Utbyggnaden berör inga särskilt värdefulla naturområden. Vissa låglänta områden med vass kommer att sparas.

Jobannelund, Husbylund och Fredsborg

Utbyggnaden påverkar inga särskilt utpekade naturvärden. Inom Fredsborg finns skogsbyrn och åkerholmar med stora ekar som bör beaktas vid placering av byggnader och om möjligt bevaras som park.

Näsvik och Fåfängan

Utbyggnad av Näsvik och Fåfängan planeras ske helt inom nuvarande åkermark. Avsikten är att naturstränderna ska bevaras. Vissa anläggningar, t.ex gång- och cykelvägar, bryggor o.dyl kan tillkomma inom strandzonen. Detta

måste genomföras utan att naturvärden skadas och så att framtida skötsel inte omöjliggörs. Nyckelbiotoper vid Näs kan bevaras.

Näsudden kan bli naturreservat. Övriga värden får skyddas i kommande planer.

Ett förslag till kompensation har diskuterats. Idag betas inte strandängarna varför de växer igen med vass och på sikt även med högre vegetation. I de inre delarna av viken utvecklas sumpskog med al, björk m.m. Betade marina strandängar har stort värde. En utveckling av Näs med bebyggelse på öppen mark mot vattnet och en förstärkning av naturvärdena genom återupptaget strandbete inom andra delar, t.ex vid Näsudden och på strandängarna längs Svinningevägen skulle kunna öka naturvärdet j.m.f med idag och därmed utgöra en kompensation för de delar som exploateras.

En mer detaljerad avvägning mellan olika intressen och en avgränsning av skyddsvärdet eventuellt kopplad till kompensationsåtgärder kommer att göras i nästa planskede.

Glimsbaga, Bäckdalen, Täljö gård - Långhundraleden

Naturmiljöer av kommunalt och lokalt högt naturvärde kommer att bevaras som grönområde. Några mindre naturområden av lokalt värde ligger inom föreslaget utbyggnadsområde och avgränsas senare. Värdefulla nyckelbiotoper längs Svinningevägen kan komma att påverkas av väg- och spårutbyggnad.

Onsbro

Träskmossen-Vitmossen utgör en känslig naturmiljö och gränsdragning vid utbyggnad i södra Täljö måste ske med stor hänsyn om naturvärdet ska kunna bestå. Enligt Ekologigruppen krävs bl.a att:

- hydrologin på mossen bevaras genom att dikning och påverkan på vattentillförseln undviks.
- mossens vattenkvalité skyddas genom att tillförsel av dagvatten och andra föroreningar förhindras.
- eventuell exploatering och ny bebyggelse i områdets närhet sker på andra sidan vattendelaren (utanför avrinningsområdet).

För att på ett säkert sätt kunna skydda dessa myrmarker föreslår Ekologigruppen i sin utredning att området blir naturreservat.



Strandområdet idag.

Hänsyn vid gränsdragning krävs också mot nyckelbiotop med gammal skog på höjden mot Täljövikens.

Fortsatt arbete

Fördjupade landskapsanalyser/ naturinventeringar

I fortsatt arbete krävs fördjupad landskapsanalys och naturinventering. Inför utbyggnad inom respektive område måste avgränsning mot värdefulla natur göras i tidigt skede. I kuperad terräng kan topografi och avrinningsområden lämpligen användas för att hitta väl anpassade avgränsningar mellan

bevarad natur och bebyggelse. Hänsyn tas till hydrologi och dagvattenhantering så att naturmark som skall bevaras inte påverkas negativt. Åtgärder för att minska barriäreffekter och öka framkomligheten längs Långhundraleden uppmärksammas i fortsatt arbete.

En övergripande struktur avseende naturvärden, med skyddszoner/buffertzoner, avgränsningar, svaga länkar, behov av ekodukter, spridningskorridorer m.m behöver studeras i fortsatt arbete.



Betade strandängar har stora naturvärden. Bild från Näsudden.

Kulturmiljö

Miljömål

NM nr 13 ett rikt odlingslandskap
Odlingslandskapets och jordbruksmarkens värde för biologisk produktion och livsmedelsproduktion skall skyddas samtidigt som den biologiska mångfalden och kulturmiljövärdena bevaras och stärks.

NM nr 15 God bebyggd miljö
Städer, tätorter och annan bebyggd miljö skall utgöra en god och hälsosam livsmiljö samt medverka till en god regional och global miljö. Natur- och kulturvärden ska tas till vara och utvecklas. Byggnader och anläggningar skall lokaliseras och utformas på ett miljöanpassat sätt och så att en långsiktigt god bushållning med mark, vatten och andra resurser främjas.

Förutsättningar

Långhundraleden med sina två farleder utgör ett regionalt intresse för kulturmiljövården.

I kommunens kulturmiljöprogram från 1998 är Johannelund-Husby, Fredsborg –"Falkes", (Västra Hagbyhöjden) och Gottsundaborgen medtagna bland kulturhistoriskt värdefulla miljöer i Österåker.

En kulturgeografisk analys har utförts av Stockholms läns mus-eum "Täljöviken" Rapport 2004:5 (R. Grön-wall, K.Lilja). Inom området finns 24 kända fornlämningar, gravfält, boplatzlämningar, stensträngar, fornborg mm.



Rapporten innehåller bl.a en sammanfattning av värdefulla kulturmiljöer. Där betonas områdets långa kontinuitet som boplat, den viktiga vattenleden Långhundraleden utan vars kännedom det är svårt att förstå bebyggelse-utvecklingen i regionen. Storträsket, Lillträsket och Gottsunda fornborg utgör viktiga delar i denna kulturmiljö.

En bebyggelseinventering har också utförts där värdefull bebyggelse och miljöer värderats /klassificerats.

Ett flertal byggnader och bebyggelsemiljöer finns bevarade från olika tidsepoker. Boplatslägena kan enligt utredarna vara desamma som under yngre järnålder (ca 500 - 1050 e Kr).

T v: Långhundraleden, en 2000-årig historia. Utsikten, boställe vid Storträsket samt Gottsundaborgens raserade murar

Nedan och T b: Näs gård med värdefull kulturmiljö



Sen den tiden har jordbruk bedrivits vid Näs. Landskapet utgör ett levande jordbrukslandskap med lång kontinuitet där man fortfarande kan härleda gamla körvägar, ägo gränser mm långt tillbaks i tiden. De äldre vägsträckningarna är till stor del bevarade, en del endast som traktorvägar. Vägmiljöerna har stor betydelse för helhetsintrycket av landskapet. Långhundraleden utgör ett sammanhängande landskapsstråk där de äldre strukturerna fortfarande är tydligt avläsbara.

Konsekvenser

Förslaget ger möjlighet utveckla området med hänsyn till kulturvärden. Gårdarna och äldre bosättningar lämnas i stort sett orörda. Upplevelsen av värdefulla kulturmiljöer och kulturlandskap vid Näs och längs Långhundraleden kommer att påverkas.



Kanalstaden

En stadsutveckling längs Åkers kanal bedöms inte påverka kulturmiljövärdet.

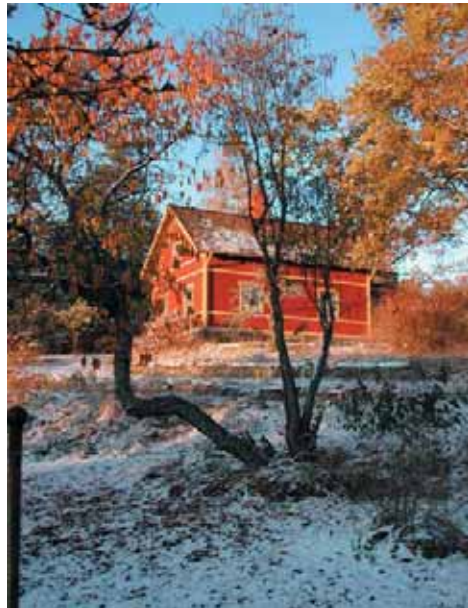
Näsvik och Fåfången

Vid Näs gård har ekonomibyggnaderna stort kulturvärde och ska bevaras. I den kulturgeografiska analysen anges Näs gård och stora delar av Södra Näs som ett värdefullt äldre jordbrukslandskap.

Planens intentioner är att bevara de öppna markerna söder om Näs gård obebyggda. En utbyggnad av trädgårdsstadskaraktär föreslås väster och öster om gården. Ny bebyggelse med gator, belysning m.m i det öppna landskapet kommer att förändra karaktären. Utbyggnaden kring Näs bedöms som särskilt känslig.

Johannelund, Husbylund och Fredsborg

Utbyggnad förändrar kulturmiljön kring värdefull äldre bebyggelse. Ett kulturhistoriskt, pedagogiskt värdefullt stråk från Husby via gravfält, torpet Egypten till gården Johannelund påverkas av utbyggnaden och bör bevaras som grönstråk. Bebyggelsen vid det småskaliga egnahemsjordbruket Fredsborg "Falkes" ska bevaras men jordbruksmarken kommer till stor del bebyggas. Intill gården förslås en skola. Utformningen av byggnader och skolgård har stor betydelse för hur den småskaliga gården kommer att upplevas i framtiden.



Gården Fredsborg ska bevaras

Glimsbaga, Bäckdalen och Täljö gård – Långhundraleden

Avsikten är att bevara Långhundraledens västra farled som grönstråk. Bebyggelse kan komma att prövas intill leden, i sluttningarna nedanför Täljö gård samt vid Storträsket. Fornborgen och gravfält längs leden utgör värdefulla delar av kulturmiljön som ska bevaras.

Fortsatt arbete

Kulturell förankring och identitet är viktig för människor och en del i målet God bebyggd miljö. Att kunna läsa landskapets och bygdens historia även i den nya boplatser är av stort värde. Det gäller både de stora kulturhistoriska



Ny skola i Fredsborg måste inpassas med stor känslighet både mot bef. bebyggelse och åkerholmar.

stråken som Långhundraleden, spännande och fantasieggande händelser som slaget vid Tuna och silverskatten på Näs men även gamla torp och boplatser. Att kunna känna igen landskapet, torpargrunder, åkerdiken, vägar och ägostråk kan ha stort värde. Ibland är det endast möjligt bevara namnen men även detta berättar om landskapets historia.

Kulturvärdena bör integreras och beaktas i fortsatt planering för Täljöviiken. Inom området finns rikligt med kulturlämningar som på olika sätt kan tillvaratas lyftas fram t.ex i grönstrukturen.

Mer detaljerad avgränsning mellan ny bebyggelse och mot värdefullt kulturlandskap, på Näs och vid Långhundraleden, är viktigt att studera i fortsatt arbete. En fördjupad bedömning av kulturlandskapet och förslag till hur värden kan integreras i en attraktiv stadsmiljö bör göras för respektive område. Fornlämningar hanteras i detaljplaneskedet. Vid eventuella åtgärder i vattenmiljö kan marin- arkeologiska utredningar behöva göras.

Landskapsbild/stadsbild

Miljömål

NM nr 15 God bebyggd miljö

Städer, tätorter och annan bebyggd miljö skall utgöra en god och hälsosam livsmiljö samt medverka till en god regional och global miljö. Natur- och kulturvärden ska tas till vara och utvecklas. Byggnader och anläggningar skall lokaliseras och utformas på ett miljöanpassat sätt och så att en långsiktigt god hushållning med mark, vatten och andra resurser främjas.

Förutsättningar

Landskapets förändring över tiden är fortfarande avläsbar inom Täljöviiken. Det äldre landskapet är till stor del bevarat. Landskapet kring Åkers kanal och Näs är storskaligt och flackt i direktkontakt med havet men utblickarna mot havet döljs delvis av vassbälten och strandvegetation. En landskapsanalys har utförts av Sweco FFNS. Här framgår bl.a landskapsrum, utblickar, dalstråk, landmärken. Området karaktäriseras av två dalstråk (de gamla farlederna), avgränsade av tydliga

landskapsväggar/skogssluttningar, särskilt markanta kring det västra stråket. Den centrala skogsryggen med Gottsunda, Hagbyhöjden och Runö avslutas mot havet i den spetsiga Näsudden.

FÖP-området består av ett flertal landskapsrum, storskaliga mot havet och mer småskaliga i områdets inre delar. Det böljande jordbrukslandskapet kring Näs och Näsudden varifrån man har vidsträckt utsikt över havet har stora landskapsbildsvärden. Detsamma gäller landskapet nedanför Täljövikens konferensgård med sina åkerholmar.

Konsekvenser

Förslaget ger stor förändring i de öppna landskapen kring Näs. Delar av åkermarken kommer att bebyggas med bostadskvarter. Hänsyn har dock tagits till landskapets strukturella uppbyggnad, landskapsrum, skogsbryn m.m. Skogshöjderna lämnas obebyggda. Bebyggelsens omfattning och höjd har också anpassats till landskapet. Påverkan på landskapsbilden vid Näs och Långhundraleden är särskilt känslig och här krävs noggrann anpassning och avvägning mellan olika intressen.

Kanalstaden

Det öppna flacka landskapet, i öster igenväxande med lövträd, i väster fortfarande åker, försvinner och ersätts av en stadsbyggd med kvarter, trädplanterade gator och mer stadsmässiga parker. En total omvandling som blir påtaglig men på många sätt positivt i detta tätortsnära men igenväxande landskap.

Jobannelund, Husbylund och Fredsberg

Utbyggnad sker i ett mer småskaligt landskap med omväxlande öppen mark och skog. Möjligheten att nyttja landskapets struktur och rumslighet för att skapa en omväxlande och attraktiv bebyggelse är stora. Konsekvenserna i landskapet blir mer lokala, gäller särskilt för Husbylund och Fredsberg. Jobannelund ligger mer exponerat. Åkerholmar vid Fredsberg har stora landskapsbildvärden och de föreslås bevaras som park. Utformning av intilliggande skola och skolgård är en viktig fråga i fortsatt arbete. Med hänsyn till den sluttande terrängen bör större bollplaner o.dyl placeras på annan mark.

Näsvik och Fäfången

Förslagets ambition är en bebyggelse som skall tillföra nya värden men som också låter det befintliga landskapet dominera. En låg bebyggelse med trädgårdsstadskaraktär har placerats på sluttningarna nedanför de båda konferensgårdarna. Förslaget bör till stora delar kunna genomföras förutsatt att bebyggelsekvarterens utbredning i detalj studeras vidare och anpassas till Näsområdets stora landskapsbildsvärden.

Glömsbaga, Bäckdalen och Täljö gård

Nya trafikstråk och bebyggelse längs Långhundraleden medför en stor förändring i detta småskaliga kulturlandskap se även Kulturmiljö och Rekreation. Särskilda landskapsbildsvärden har landskapet kring Storträsket med det dramatiska ”fornborgsberget”. Utsikten från Gottsundaborgen bör särskilt beaktas vid planering av bebyggelsekvarter väster om Storträsket. Den idag ostörda utsikten från fornborgen har stora upplevelsevärden.



Kanalstaden strandområde idag.

Onsbro samt förnyelseområden Täljö-Gottsunda

Utbyggnad inom Täljö –Gottsunda i övrigt är mindre känslig med avseende på landskapsbild förutsatt att skogsskärmarna bevaras på höjder och sluttningar.

Fortsatt arbete

All bebyggelse bör placeras med hänsyn till landskapets uppbyggnad. Viktigt att landskapsrum, skogsbryn, åkerholmar m.m bevaras så att landskapets äldre struktur fortfarande blir avläsbar. Det gäller särskilt längs Långhundraleden samt vid Näsвик och Fä-fången. Mötet mellan ny bebyggelse och den öppna marken är viktig. Likaså att siktstråk bevaras genom bebyggelsen. Trädplantering m.m behövs både för att ”bädda in” bebyggelsen och förankra den i landskapet. Alléer kan användas som strukturerande element i och mellan nya bebyggelseområden.



Den i stort ostörda utsikten från Gottsundaborgen har stora upplevelsevärden. Skogskant bör sparas mot ny bebyggelse i Glümshaga



Svinninge allé



Det öppna landskapet sett från stigen mot Näsudden. Ungefärligt läge för ny bebyggelse i Näsвик och Fä-fången har angetts på bilden. Utbyggnad av Fä-fången är särskilt känslig från landskapsbildsynpunkt. Bebyggelsen bör utformas så att den inte blir alltför dominerande i landskapet och så att den böljande landformen fortfarande kan uppfattas..

Rekreation

Miljömål

Regionalt mål

Nyetablering och förtätning av bebyggelse planeras så att närbelägna grönområden förblir lättillgängliga och behåller sin funktion för rekreation och hälsa

NM nr 8 Levande skogar

Skogens och skogsmarkens värde för biologisk produktion ska skyddas samtidigt som den biologiska mångfalden bevaras samt kulturmiljövärden och sociala värden värnas.

NM nr 11 God bebyggd miljö

Städer, tätorter och annan bebyggd miljö skall utgöra en god och hälsosam livsmiljö samt medverka till en god regional och global miljö. Natur- och kulturvärden ska tas till vara och utvecklas. Byggnader och anläggningar skall lokaliseras och utformas på ett miljöanpassat sätt och så att en långsiktigt god hushållning med mark, vatten och andra resurser främjas.

Förutsättningar

Näs har i gällande översiktsplan klassificerats som mycket värdefullt för rekreation. Idag är inte områdets rekreativa värden tydligt gillade och nyttjandet begränsar sig till Näsudden och skogen. Vattenkontakten är dålig. Området kring Näsudden, Träskmosse-skogen och stråket längs Långhundraleden har stora rekreativvärden. Skogsmarken kring Täljö, Gottsunda och Fredsborg används idag av kringboende för promenader, motion, hundrastning, svamp och bärplockning m.m.

Landskapen erbjuder olika typer av upplevelser. Landskapsanalys utförd av Sweco FFNS innehåller en översiktlig beskrivning av rekreativa värden samt analys av upplevelsevärden (värden som uppskattas av många människor). Vid Näs och Näsudden kan man bl.a. uppleva öppenhet och utsikt, fria rymder, levande jordbruk, kulturmiljö och artrikedom. Kring Täljö finns värdefulla friluftsområden. Här hittar man fortfarande skogsmark som erbjuder upplevelse av rofylldhet/tystnad, skogskänsla och trolska miljöer.

Stränderna och havet är kanske Österåkers största tillgång; att se havet, komma fram till havet, vandra längs havet, komma ut på havet och bada i havet. Inom Österåker är en stor del av stränderna privat tomtmark och inte allmänt tillgängliga. Det är svårt hitta ned till vattnet (gäller både hav och sjöar) och det går sällan att promenera eller cykla utmed vattnet. Åkermark, vassbälten, båtuppläggningsplatser och avstängda områden gör strandområdena otillgängliga. Inom FÖP-området har vandrare närmkontakt med havet endast längs båtbyggarna vid Åkers kanal samt längst ute på Näs halvön.

Barriärer och buller

Åkermark och sammanhängande stråk av privat tomtmark fungerar som barriärer. Roslagsbanan och Svinningevägen upplevs också som barriärer trots att det är möjligt korsa dessa trafikstråk överallt. Olycksrisken är stor vid de passager som nyttjas av ryttare och gående.

Friluftsområdena är idag relativt tysta, under



Längst ut på Näsudden. Havet är aldrig långt borta

55 dB(A). Områden närmast Svinningevägen är bullerstörda. Trafikbuller från Svinningevägen och 276:an kan beroende på vindriktning, väderlek och topografi tränga långt in i skogarna kring Träskmosse och norr om Täljö. Däremot bedöms inte buller från Roslagsbanan utgöra något stort problem inom rekreativområdena.

Konsekvenser

En utveckling av Täljövikens medför att tillgängligheten till ett mycket attraktivt tätortsnära rekreativområde ökar. Samtidigt innebär utbyggnaden att vissa för Österåker unika upplevelsevärden förändras eller försvinner. Den kombinerade upplevelsen av öppet kul-

turlandskap vid havet med vida utblickar och levande jordbruk ersätts med ett mer stadsnära landskap där byggnader, gator, belysning m.m. ingår i landskapsupplevelsen.

En utbyggnad av gång- och cykelstråk bl.a. längs vattnet öppnar landskapet för rekreativ nyttjande. Beroende på hur utbyggnaden ser ut i detalj, avgränsningar mot bebyggelseområden, verksamheter, trafikleder m.m. påverkas upplevelsevärden. Framförallt bullerökning, alltför smala grönstråk och avgränsningar mot utbyggnadsområden i öppet landskap bedöms vara faktorer som kan medföra negativa konsekvenser och bör uppmärksammas i fortsatt arbete.



...men svåråtkomligt från land. Vassbälten, åkermark och privata anläggningar ger idag dålig tillgänglighet längs stränderna



Tillgänglighet längs stränderna ska garanteras, även förbi nya marinor/båtuppläggningsplatser.. Bild från Svinninge marina söder om FÖP-området.

Kanalstaden

Området används idag knappast för rekreation varför utbyggnaden med gång- och cykelstråk, kajer, bryggor, parker m.m innebär en stor förbättring av rekreativa värden.

Jobannelund, Husbylund och Fredsberg

Utbyggnad vid Johannelund och Husbylund sker i första hand på öppen, f.d jordbruksmark som idag inte används för rekreation. Utbyggnad av Fredsberg påverkar tillgången på närliggande skog för boende i Gottsunda och Hagbyhöjden. Bredare skogsstråk ska bevaras genom området för att möjliggöra passage genom området.

Näsvik och Fåfången

Tillgängligheten ökar. De vida utblickarna över ett sammanhängande åkerlandskap försvinner Målsättningen är dock att bevara ett öppet obebyggt landskap mellan Runö kursgård och Näsudden, mellan Näs gård och vattnet samt längs Svinningevägen. Avgränsning mot bebyggelse i Näsvik och Fåfången måste studeras vidare.

Tidigare har en avvägning gjorts mellan att bygga i skog eller på öppen mark. Då bebyggelsen koncentrerats till den öppna marken har en sammanhängande skog kunnat bevaras mellan Husbylund och Näs. En värdefull närskog för boende i dessa stadsdelar.

Glimshaga(östra delarna, Bäckedalen, Täljö gård - Långhundraleden

Den gamla farleden representerad av dalgångens lågpunkter ska bevaras som grönstråk. Att föra in nya vägar och bebyggelse i detta dalstråk förändrar upplevelsen av en gammal kulturbygd. De kuperade betesmarkerna och miljön kring Storträsket har särskilda upplevelsevärden. I det sammanhängande landskapsstråket finns möjlighet att uppleva och i landskapet avläsa en 2000-årig historia.

Glimshaga och Onsbro

Utbyggnad inom Glimshaga och Onsbro sker i obebyggd skogsmark. Skogsmark som idag kan nyttjas för promenader m.m kommer att ersättas av bostadsområden. Den för rekreation mest värdefulla skogen, Träskmossen - Vitmossen och vidare mot Ubby och Östra Ryd ligger utanför FÖP-området och ska bevaras.

Även norr om Glimshaga finns skogar med rekreationsvärden, bl.a flera utsiktsberg. Det är viktigt att i fortsatt arbete utveckla naturliga entrépunkter mot skogarna både från Glimshaga och Onsbro samt att ordna en trafiksäker passage av Roslagsbanan någonstans på sträckan mellan Rydbo och Täljö station. Ett grönstråk bör också utvecklas från Näsviken upp mot skogen vid Onsbro.

Barriäreffekter

Ökad trafik på Svinningeleden och utbyggnad av Roslagsbanan ger ökade barriäreffekter. Stängsel kring spåren och trafikseparerade passager ger dock betydligt bättre säkerhet.

Roslagsbanan passerar idag Långhundraleden på en avskärande banvall. Ett alternativ där banvallen ersätts med låg bro skulle innebära stora förbättringar. Ett framtida alternativ med spår i tunnel förbi Gottsunda Fredsberg och Husbylund skulle också medföra en stor förbättring inom dessa områden.

Fortsatt arbete

Rekreativmiljön längs Täljöviken är inte enbart en angelägenhet för blivande boende inom området utan en värdefull tillgång för hela centrala Åkersberga. Rekreativvärden och utbyggnad av rekreativstråk måste ske i samspel med FÖP-områdets utveckling i övrigt men de rekreativa värdena måste tydliggöras.

En mer detaljerad studie av rekreativvärden, rumsavgränsningar, natur- och kulturvärden, stigar och stråk, ev. bad, entré/informationslägen mm bör därför ge-nomföras. Ett förslag till hur Täljövikens rekreativvärden skall utvecklas bör tas fram som underlag till fortsatt planering.

Barriäreffekter och buller

Bra och trafiksäkra samband mellan de olika stadsdelarna och ut i rekreativmarker måste tillskapas. Alla vägportar bör göras breda och om möjligt utföras som ekodukter. I samband med utbyggnad av trafikstrukturen måste även bullerökning inom rekreativområden uppmärksammas. Om behov finns, bör olika bullerdämpande åtgärder vidtas. Buller i friområden bör ligga under 40-45 dB(A).



Näsudden ska skyddas. Här finns många olika upplevelsevärden samlade. De färbetade markerna ger en stark pastoral prägel.



Rofyllighet och trolska miljöer finns vid Träskmossen

Framtida skötsel av rekreativområden

Utan hävd växer markerna igen och värdet för rekreativ minskar väsentligt. Delar av dagens åkermark tas i anspråk för bebyggelse. Hur hävden av kvarvarande öppen mark skall kunna garanteras är en viktig fråga som måste klargöras i fortsatt arbete. En möjlighet som diskuteras är en utveckling av verksamheten vid Näs gård som möjliggör olika typer av markvård inom området. En kombination

av åkerbruk och djurhållning av mer extensiv karaktär (frigående får och nötboskap) kan vara en möjlighet även relativt nära bebyggelse. Slåtter kan utgöra både ett alternativ och ett komplement till bete.

Grund- och ytvatten

Miljömål

NM nr 9 Grundvatten av god kvalitet
Grundvattnet skall ge en säker och hållbar dricksvattenförsörjning samt bidra till en god livsmiljö för växter och djur i sjöar och vattendrag

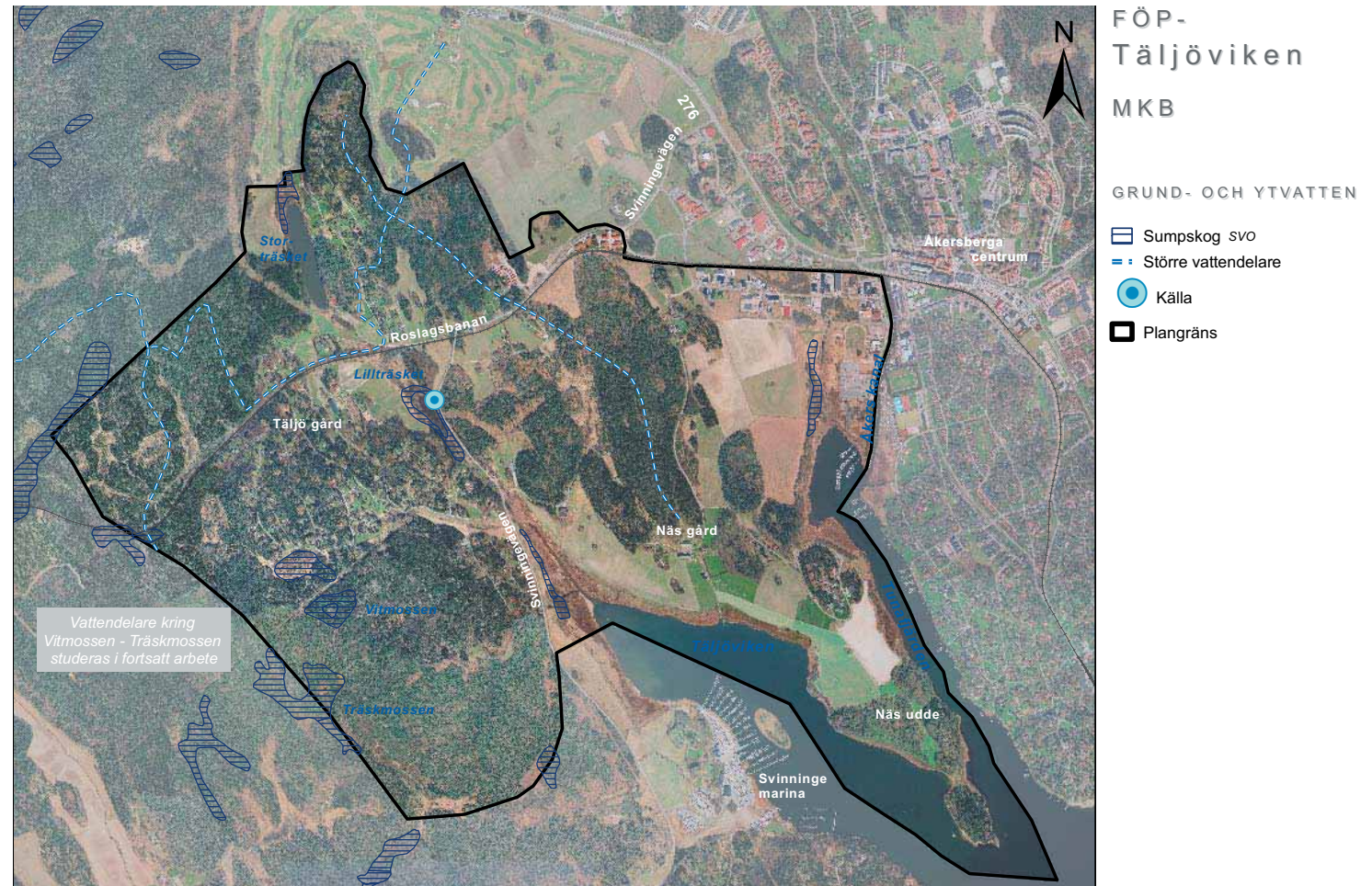
NM nr 8 Levande sjöar och vattendrag
Sjöar och vattendrag skall vara ekologiskt hållbara och deras variationsrika livsmiljöer skall bevaras. Naturlig produktionsförmåga, biologisk mångfald, kulturmiljövärden samt landskapets ekologiska och vattenbushållande funktion skall bevaras samtidigt som förutsättningarna för friluftsliv värnas.

NM nr 11 Myllrande våtmarker
Våtmarkernas ekologiska och vattenbushållande funktion i landskapet skall bibehållas och värdefulla våtmarker bevaras för framtiden.

NM nr 10 Hav i balans samt levande kust och skärgård
Västerhavet och Östersjön skall ha en långsiktig hållbar produktionsförmåga och den biologiska mångfalden skall bevaras. Kust och skärgård skall ha en hög grad av biologisk mångfald, upplevelsevärden samt natur- och kulturvärden. Näringar, rekreation och annat utnyttjande av hav, kust och skärgård skall bedrivas så att en hållbar utveckling främjas. Särskilt värdefulla områden skall skyddas mot ingrepp och andra störningar.

Förutsättningar

Åkerströmmen och Garnsviken
Åkers kanal utgör sista sträckan av Åkerströmmens vattendrag, Stockholms läns tredje



största. Åns avrinningsområde är nästan 400 km². Större delen av avrinningsområdet ligger inom Vallentuna kommun. Näringstillståndet i Åkerströmmen och Garnsviken är mycket näringstrikt, med mycket höga fosforhalter. Syretillståndet är ansträngt. Enskilda

avlopp svarar för de största utsläppen följt av jordbruket. Jordbruket ger de största kvävetillskotten medan avlopp bidrar mest till fosforhalterna. I Åkers kanal märks även påverkan från tätortens dagvatten.

Storträsket

Sjön omges av skog och åkermark samt några bostadsfastigheter utmed sjöns nordöstra strand. Storträsket är en rest av sjöförbindelsen mellan Saltsjön och Uppsala, den så kallade Långhundraleden, som var farbar ända fram till 900-talet. Sjön sänktes 0,5 m år 1929.

Maxdjup är ca 4.7 m. Sjön är mycket näringsrik. Risk för syrebrist finns. Sjön har måttligt siktdjup men är sannolikt ej hotad av försurning.

Lillträsket

Lillträsket utgör också en rest av den gamla Långhundraleden. Sjön har inte sänkts men är idag mycket grund och mycket näringsrik, däremot sannolikt ej hotad av försurning. Fosforhalterna har 1988-1993 varit extremt höga. Risk för mycket svaga syretillstånd finns. Sjön har mycket litet siktdjup. Maxdjup 1.5-2.0 m.

Avloppshantering idag

Enskilda avlopp utgör en stor föroreningskälla inom Österåker och bidrar till övergödning och igenväxning av sjöar och vattendrag. Avloppet inom Täljö, Gottsunda och Näs hanteras idag via enskilda avlopp vilket innebär kväve- och fosforbelastning på Lillträsket, Storträsket och Stavaviken respektive Täljövikens. Risk kan också finnas att grundvatten förorenas. Kommunalt vatten och avlopp finns idag utbyggt fram till Hagbyhöjden.

Nytt reningsverk,

Roslagsvatten har angett eventuellt behov av ett nytt framtida reningsverk med ett lämpligt läge väster om Svinninge marina. Ett nytt reningsverk kräver tillstånd enligt Miljöbalken och i samband med detta ska en särskild MKB upprättas.

Dagvatten

Stavaviken via Storträsket är recipient för Gottsunda, Glimshaga och Bäckdalen. Onsbro samt Täljö gård, Täljövikens kon-

ferensanläggning, Näs samt delar av Runö kursgård avrinner mot Täljövikens medan Kanalstaden och östra delen av Runö kursgård avrinner mot Tunafjärden.

Enskilda avlopp utgör den största utsläppskällan inom kommunen. Näringsläckage från åkermark och gödselhantering vid stall bidrar också till igenväxning av vikarna, algblooming m.m. Gödsel hanteras idag vid Täljö gård och Näs gård. Ytterligare några mindre hästgårdar finns i Täljö/Gottsundaområdet. Dagvatten från marin verksamhet och andra platser där arbete med båtarna förekommer kan innehålla färgrester, lacker m.m. Trafikdagvatten innehåller rester från däck och asfalt.

Torrläggningsföretag

Två torrläggningsföretag kan beröras av planen.

1. Stora Stava-Hagby torrläggningsföretag 1929 som bl.a omfattar Storträsket.
2. Nedre och övre Runö-Husby markavvattning och torrläggningsföretag 1997 som sträcker sig in i de blivande Kanal kvarteren.

Ett torrläggningsföretag har bildats i syfte att torrlägga ett visst vattenområde. Genom förrättning har företagen samma rättsliga status som en vattendom. Det innebär att de sträckningar, djup och vattennivåer som angivits för vattenanläggningen gäller med samma rätt som i en vattendom. Påverkas dessa får ny vattendom sökas enligt miljöbalken.

Konsekvenser

En utbyggnad enligt förslaget innebär att alla enskilda avlopp ansluts till det kommunala nätet vilket medför en stor förbättring för miljön. Troligen minskar också näringsläckagen till viken när arealen åkermark minskar. Åkerströmmen och Åkers kanals höga näringshalter påverkas knappast av utbyggnaden, där måste åtgärder vidtas högre upp i systemet.

Mark har reserverats för ett framtida reningsverk och ett skyddsavstånd till bostäder på 500 m har beaktats i planförslaget.

Dagvatten från bebyggelseområden innehåller också förhöjda näringshalter och olika typer av föroreningar. Det krävs fördröjning av flöden, särskild hantering av trafikdagvatten m.m för att inte öka belastningen på ekosystemen i de grunda havsvikarna, Lillträsket och Storträsket samt Vitmossen-Träskmossen.



De inre delarna av Täljövikens inbjuder inte till bad.

Fortsatt arbete

Säkrare kunskap om vattenmiljöerna i de grunda havsvikarna och kanalen bör tas fram som underlag för fortsatt arbete.

Dagvatten får inte ledas till Träskmossen-Vitmossens avrinningsområde, se avsnitt Naturmiljö. En dagvattenutredning kopplad till recipienternas känslighet bör utföras inför varje detaljplan. Målsättningen bör vara att fördröja och vid behov rena dagvattnet innan det når recipienten. LOD (lokalt omhändertagande av dagvatten) bör tillämpas där så är möjligt och lämpligt. Dagvattnet kan också fördröjas i bäckar och dammar i parker och grönzoner längs stränderna och därmed tillföra både rekreativa och biologiska värden. Målsättningen måste också vara att minimera näringsläckage från den djurhållning och det jordbruk som bibehålls inom Näs och Täljö.

Markföroreningar

Miljömål

NM nr 15 God bebyggd miljö

Städer, tätorter och annan bebyggd miljö skall utgöra en god och hälsosam livsmiljö samt medverka till en god regional och global miljö. Natur- och kulturvärden ska tas till vara och utvecklas. Byggnader och anläggningar skall lokaliseras och utformas på ett miljöanpassat sätt och så att en långsiktigt god bushållning med mark, vatten och andra resurser främjas.

NM nr 4 Giftfri miljö

Miljön skall vara fri från ämnen och metaller som skapats i eller utvunnits av sambället och som kan hota människors hälsa eller den biologiska mångfalden.

Förutsättningar

Markföroreningar utgör ingen stor fråga i detta projekt. Marken längs Åkers kanal kan innehålla markföroreningar från färg och arbeten med båtarna.

Konsekvenser och fortsatt arbete

En markundersökning bör utföras inom de områden där markföroreningar kan misstänkas. Marken saneras vid behov. Utbyggnad av ny båtuppläggningsplats måste ske med högt ställda miljökrav. Frågorna behandlas vidare i samband med fortsatt planläggning.



Områden som använts för arbete med båtar kan behöva saneras. Det gäller både på land och i vattenområden.

Luftföroreningar

Miljömål

NM nr 2 Frisk luft

Luften skall vara så ren att människors hälsa samt djur, växter och kulturvärden inte skadas.

NM nr 3 Bara naturlig försurning

De försurande effekterna av nedfall och markanvändning skall underskerida gränsen för vad mark och vatten tål. Nedfallet av försurande ämnen skall heller inte öka korrosionshastigheten i tekniskt material eller kulturföremål och byggnader.

NM nr 1 Begränsad klimatpåverkan

balten av växthusgaser i atmosfären skall i enlighet med FN:s ramkonvention för klimatförändringar stabiliseras på en nivå som innebär att människans påverkan på klimatsystemet inte blir farlig. Målet skall uppnås på ett sådant sätt och i en sådan takt att den biologiska mångfalden bevaras, livsmedelsproduktionen säkerställs och andra mål för hållbar utveckling inte äventyras.

Miljö kvalitetsnormer

Miljö kvalitetsnormer angivna av EU finns för bl.a kvävedioxid, bly, svavel, partiklar:

- För kvävedioxid gäller att dygnsmedelvärdet för det åttonde värsta dygnet inte får vara högre än $60 \mu\text{g}/\text{m}^3$ luft. Aritmetriskt årsmedelvärdet $40 \mu\text{g}/\text{m}^3$.
- För partiklar PM10 (inandningsbara partiklar) gäller att medelvärdet för det 36:e värsta dygnet inte får vara högre än $50 \mu\text{g}/\text{m}^3$ luft.

Förutsättningar

Trafik

Trafiken utgör den främsta källan till luftföroreningar inom Stockholmsregionen. Utsläpp från trafiken längs Svinningevägen ligger dock långt under gränsvärdena.

Energiförsörjning-uppvärmning

Värmeförsörjning av de nya stadsdelarna har inte närmare studerats. Fjärrvärme finns idag utbyggt fram till Företagsparken. Kapacitet finns att försörja de tätare Kanalstaden.

Konsekvenser och fortsatt arbete

Närhet till snabba transporter, turtäta bussar samt trevliga och gena cykelvägar gynnar ett mer miljövänligt transportsätt. Planen innebär att nya stadsdelar tillkommer längs Roslagsbanan med koncentration av ny bebyggelse vid stationerna Täljö och Åkers Runö. Två stationslägen innebär mycket god tillgänglighet till Roslagsbanan för stora delar av FÖP-området.

Ökad trafik i sig utgör ett övergripande problem i regionen. En utbyggnad längs Roslagsbanan erbjuder alternativ till bilen och därmed mindre belastning på luftmiljön. Spårväg eller pendeltåg med bättre kopplingar mot centrala Stockholm skulle innebära ett attraktivt alternativ till bilen.

Energiförsörjning

Då energiförsörjning är en högt prioriterad miljöfråga bör värmeförsörjningen inom Täljövikens studeras övergripande i ett sammanhang. Energiförsörjningen bör lösas med förnyelsebar energi.



En upprustad Roslagsbana kommer att kunna erbjuda ett attraktivt alternativ till bilen. Täljö station idag.

I kommande detaljplanläggning bevakas att energiförsörjningen sker i överensstämmelse med miljömålen och att bebyggelse i vindutsatta områden placeras och utformas så att energiåtgången minimeras.

Buller

Miljömål

NM nr 11 God bebyggd miljö

Städer, tätorter och annan bebyggd miljö skall utgöra en god och hälsosam livsmiljö samt medverka till en god regional och global miljö. Natur- och kulturvärden ska tas till vara och utvecklas. Byggnader och anläggningar skall lokaliseras och utformas på ett miljöanpassat sätt och så att en långsiktigt god hushållning med mark, vatten och andra resurser främjas.

Riktvärden för buller

Långsiktigt mål enligt riksdagens beslut (proposition 1996/97:53):

- Ekvivalent ljudnivå högst 55 dBA utanför fasad och 30 dBA inomhus
- Maximal ljudnivå högst 70 dBA på uteplats och 45 dBA inomhus nattetid

Riktvärden enligt rapporten Trafikbuller och planering (Länsstyrelsen i Stockholm m fl, 2000): jmf ÖP. Kvalitetsmål / grundvärden:

- Ekvivalent ljudnivå 30 dBA inomhus och 55 dBA utomhus vid fasad, balkong, uteplats och rekreationsytor i tätbebyggelse
- Ekvivalent ljudnivå 40 dBA utomhus vid bostadens tysta sida.
- Maximal ljudnivå 45 dBA inomhus kl 19-07 och 70 dBA utomhus vid fasad, balkong och uteplats.

För *spårbunden trafik* gäller att maximalnivåer inte får överstiga 70dB(A) vid fasad och uteplats.

Förutsättningar

Svinningevägen och Roslagsbanan är de främsta bullerkällorna inom området idag.

Biltrafik

Svinningevägen trafikeras idag av ca 3000 fordon/dygn, hastigheten är 70 km/tim. Dagens trafik medför vissa tider störningar för boende längs vägen. Även miljön längs Lillträsket är bullerstörd.

Spårbunden trafik

Ett tiotal fastigheter utmed Roslagsbanan bl.a i Täljö är idag utsatta för otillfredsställande bullernivåer då de ligger nära banan. Som riktvärde för spårbunden trafik gäller att maximalnivåer inte får överstiga 70 dB(A).

Helikoptern

Intill Husby, utanför planområdet, finns en helikopterlandningsplats. Naturvårdsverkets riktlinjer för maximalt buller vid uteplats är 70 d(B). Denna ljudnivå överskrider vid Husby och med vissa landningsvinklar även vid Johannelund. Däremot klaras, med idag tillåten helikoptertrafik, ekvivalenta bullernivåer för både befintlig och ny bebyggelse (ur MKB för Utökning av Österåkers golklubb 2002).

Konsekvenser och fortsatt arbete

Svinningevägen

Trafiken inom området kommer att öka. Svinningevägen bibehålls i befintlig sträckning och bedöms trafikeras av mellan 8 000 -11 000

fordon/dygn, den lägre siffran om Stavalänken byggs. Höga bullernivåer ställer krav på hur bebyggelse närmast vägen utformas. I vissa lägen kan annan bebyggelse än bostäder vara lämplig. Bullerstörningar i parker och grönområden måste uppmärksammas i fortsatt arbete.

Någon särskild bullerutredning har inte gjorts i samband med den Fördjupade översiktsplanen. Bullerfrågan behandlas vidare i respektive detaljplan.

Roslagsbanan

Framtida bebyggelse anpassas till gällande riktvärden för spårtrafik. Alternativ till bostäder bör övervägas närmast spåren. En ombyggnad till snabbspårväg ger troligen lägre bullernivåer än dagens. Ett framtida pendeltåg kan däremot medföra betydligt högre bullernivåer än idag.

Förbifart Svinninge och Stavalänken

Genomförda vägutredningar har visat att trafikmängderna är för låga för att motivera förbifarter vare sig vid Svinninge eller Stava. Istället förordas en upprustning av Svinningevägen. I samband med upprustning bör även möjligheten att dämpa bullerspridningen över landskapet studeras. Vägreservatet för förbifart Svinninge och Stavalänken kommer att läggas in i planen.

Om Stavalänken genomförs måste risken för ökat buller i rekreationsskogen norr om Täljö och eventuellt även vid Storträsket uppmärksammas. Ekvivalentnivåer mellan 40 - 45dB(A) i friområden bör eftersträvas.

Vibrationer

Miljömål

NM nr 15 God bebyggd miljö

Städer, tätorter och annan bebyggd miljö skall utgöra en god och hälsosam livsmiljö samt medverka till en god regional och global miljö. Natur- och kulturvärden ska tas till vara och utvecklas. Byggnader och anläggningar skall lokaliseras och utformas på ett miljöanpassat sätt och så att en långsiktigt god husbällning med mark, vatten och andra resurser främjas.

Förutsättningar

Området kring Roslagsbanan utgörs till stor del av lera. Särskilt kring Åkers kanal kan leran vara lös. Vibrationer från tung vägtrafik och tågtrafik kan sprida sig långt i lera och ge upphov till besvärande stomljud.

Konsekvenser och fortsatt arbete

Det kan inte uteslutas att störande vibrationer kan uppstå längs Roslagsbanan eller närmast väg 276. Frågan bevakas vidare i planarbetet

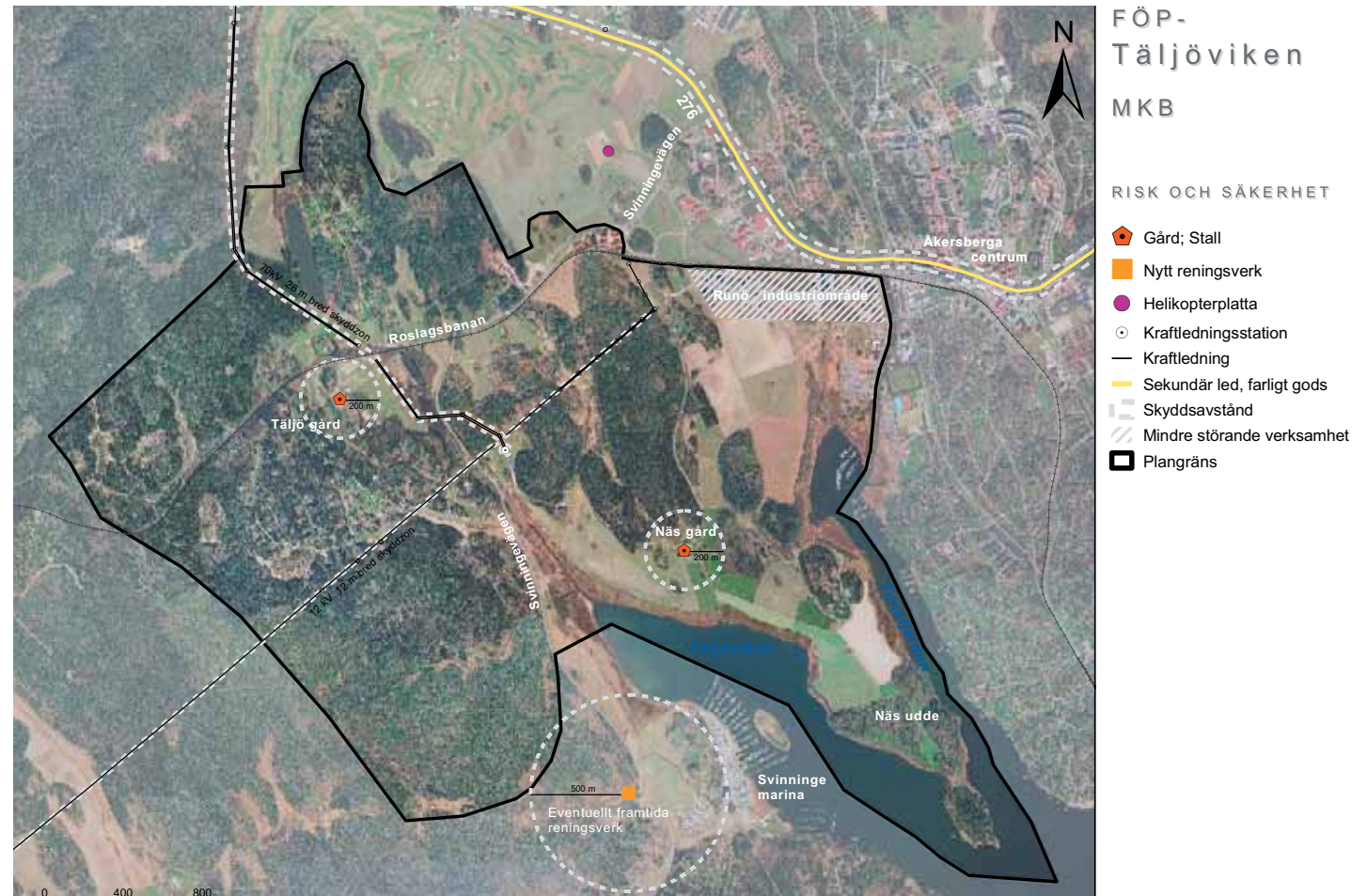
Risk och säkerhet

Miljömål

NM nr 15 God bebyggd miljö, se besk. ovan.

Förutsättningar

Risker förorsakade av brand, explosiva ämnen mm. Heliporten är i Översiktsplanen klassificerad som miljöstörande verksamhet. Helikopter-



landningsplatsen är viktig för att upprätthålla service- och räddningsverksamhet i kommunens omfattande skärgård och används främst för material- och persontransporter till skärgården. Ett begränsat antal flygningar/dygn tillåts. Start och landning skall i första hand ske norrut, inte över bebyggelseområden.

Norr om Kanalkvarter ligger Runö industriområde med lätt tillverknings- och byggnadsindustri. Mindre störande verksamheter som bilverkstad, båtreparation o.dyl finns inom området. Verksamheterna kan också ge upphov till störningar i form av buller, trafik. Roslagsvägen, väg 276 strax norr om FÖP-

området är sekundär transportled för farligt gods. Vid primära leder är riktlinjer för skyddsavstånd 40 m för kontor och 75 m för bostäder. För sekundära leder kan mindre avstånd diskuteras. Endast något hus på Båtshamnsvägen närmast rondellen kan komma att beröras av skyddsavstånd.

Klimatpåverkan

De globala klimatförändringar kan medföra att vattenståndet i havet ökar varvid bebyggelse nära dagens HHV (högsta högvatten) kan få problem. FÖP-en visar bebyggelse i vatten-nära lägen där hänsyn bör tas till framtida förändringar. SMHI har på uppdrag av

Österåkers kommun gjort en detaljerad över-svämningsskartering. Skarteringen är gjord för vattenståndet i havet dels vid återkomsttiden 100 år dels vid en framtida situation med hänsyn till climateffekterna. Detta har sedan kombinerats med ett 100-årsflöde i Åkers kanal. Med hänsyn taget till landhöjning och ett maximalt värde för framtida globala vatten-stånd erhålls ett tillägg på ca 0.5 m. Högsta högvatten blir då +1.14 RH00 (rikets höjdsystem år 1900) istället för som idag + 0.64 RH00.

Konsekvenser och fortsatt arbete

Risker förorsakade av brand, explosiva ämnen mm.
Eventuella risker avseende farligtgodstrans-porter vid Båthamnsvägen behandlas i den aktuella detaljplanen. Avsikten är att verksam-heterna vid Runö industriområde närmast Kanalstaden på sikt skall ges en inriktning som inte är störande. Avvägning och bedömning av störningar från industriområdet be-handlas i detaljplan.

Klimatpåverkan

Föreslagen bebyggelse har angetts med lägsta golvnivå +1.5 i RH00. Detta bör enligt SMHI's beräkningar vara tillräckligt även i en framtid med högre havsvattenstånd. Förut-

sägelser om klimatet är alltid behäftade med ett stort mått av osäkerhet och frågan bevakas i fortsatt planarbete.

Lokalklimat**Miljömål**

NM nr 15 God bebyggd miljö

Städer, tätorter och annan bebyggd miljö skall utgöra en god och hälsosam livsmiljö samt medverka till en god regional och global miljö. Natur- och kulturvärden ska tas till vara och utvecklas. Byggnader och anläggningar skall lokaliseras och utformas på ett miljöanpassat sätt och så att en långsiktigt god busbålning med mark, vatten och andra resurser främjas.

Förutsättningar

Lokalklimatet påverkas av läget i landskapet, omgivande vegetation m.m. Höga torra, vind-vindskyddade lägen ger ett gott lokalklimat. Fuktigt och rått kan det bli i norrlägen, särskilt på låglänta områden där kallluft och dimma samlas. Vid en utbyggnad kan lokalklimat försämrats eller förbättras beroende på be-byggelsens placering och utformning. I Stockholmstrakten dominerar sydvästvind-arna medan kalla nederbördsrika vindar under vinterhalvåret kommer från norr.

Konsekvenser och fortsatt arbete

I stort kommer utbyggnad enligt förslaget ske i öppna, soliga höjdlägen eller i skyddade skogsområden. Norrvända sluttningar har undvikits. Flera områden ligger dock i vind-utsatta lägen nära havet. Vegetationens betydelse för att dämpa vindarna och förbättra lokal-

klimatet bör beaktas i fortsatt arbete. Frågor rörande solförhållanden och lokalklimat be-handlas vidare i planarbetet.

Elektriska och magnetiska fält**Miljömål**

NM nr 15 God bebyggd miljö

Städer, tätorter och annan bebyggd miljö skall utgöra en god och hälsosam livsmiljö samt medverka till en god regional och global miljö. Natur- och kulturvärden ska tas till vara och utvecklas. Byggnader och anläggningar skall lokaliseras och utformas på ett miljöanpassat sätt och så att en långsiktigt god busbålning med mark, vatten och andra resurser främjas.

Generella riktlinjer

- Försiktighetsprincipen ska tillämpas i plan-eringen.
- Magnetiska fält från kraftledningar, trans-formatorstationer och liknande, bör som riktvärde ej överstiga 0,2 µT vad gäller bostäd-er och institutioner där barn och ungdom vistas.

Förutsättningar

Genom området passerar två ledningsstråk. En 70 kV- ledning följer Långhundraleden från Stava ned mot en transformatorstation vid Täljövikens konferensgård. En 20 kV-ledning sträcker sig från Åkersberga genom Näs och vidare söder om Täljö till Rydbo.

Konsekvenser och fortsatt arbete

Att elektriska och magnetiska fält från kraft-

ledningar kan orsaka skador på människor kan inte uteslutas varför skyddsavstånd till bostäder, daghem m.m har tagits fram.

Kring en 70 kV-ledning krävs en byggnadfri zon på minst 26 m, och för en 20 kV-ledning minst 12 m. Även kring de små transformator-stationer som kommer att behövas vid ut-byggnad krävs visst skyddsavstånd.

Kommunen vill på sikt undersöka möjligheten att markförlägga ledningarna. Frågan hanteras vidare i samband med fortsatt planläggning.

Radon**Miljömål**

ÖP 2006

NM nr 15 God bebyggd miljö

Städer, tätorter och annan bebyggd miljö skall utgöra en god och hälsosam livsmiljö samt medverka till en god regional och global miljö. Natur- och kulturvärden ska tas till vara och utvecklas. Byggnader och anläggningar skall lokaliseras och utformas på ett miljöanpassat sätt och så att en långsiktigt god busbålning med mark, vatten och andra resurser främjas.

NM nr 6 Säker strålmiljö

Människors hälsa och den biologiska mångfalden skall skyddas mot skadliga effekter av strålning i den yttre miljön.

Säker strålmiljö

Eftersträva radonhalter i befintliga och nya bostäder, skolor och förskolor under 200 Bq/m³

Befintliga förhållanden

Befintliga förhållanden är inte kända.

Fortsatt arbete

Radonsäkert byggande kan bli aktuellt. Provtagningar bör göras där husen skall stå och och åtgärder vidtas så att riktvärden klaras. Radonfrågan behandlas i detaljplaneskedet.

Hälsa

Miljömål

NM nr 11 God bebyggd miljö

Städer, tätorter och annan bebyggd miljö skall utgöra en god och hälsosam livsmiljö samt medverka till en god regional och global miljö. Natur- och kulturvärden ska tas till vara och utvecklas. Byggnader och anläggningar skall lokaliseras och utformas på ett miljöanpassat sätt och så att en långsiktigt god busbällning med mark, vatten och andra resurser främjas.

Förutsättningar

Vid Täljö gård bedrivs idag ridverksamhet. Även vid Näs gård finns viss djurhållning. Vid båda gårdarna hanteras gödsel.

Konsekvenser och fortsatt arbete

Då behovet av anläggningar för ridning, stall och beteshagar o.dyl. ökar är det viktigt att dessa behov beaktas i fortsatt planering. I fortsatt arbete får frågan studeras vidare och en avvägning göras mellan olika intressen.

För att klara öppethållande av landskapet och framförallt att återuppta hävden av

strandängarna kan finnas önskemål om djurhållning. En verksamhet med frigående djur på Näsudden och i beteshagar väster om Svinningeviken bör kunna fungera bra.

UPPFÖLJNING

Inför kommande detaljplanearbeten för varje delområde kommer behovsbedömningar att göras för att ta ställning till i vilka planer som miljöbedömningar kan komma att krävas.



Markerna kring Täljö gård bälls öppna med får- och hästbete

Referenser

Översiktsplan för Österåkers kommun, utställningshandling 2005-10-10

Översiktlig bullerstudie för Österåkers kommun, Acoustic control 03-04-08

Friluftsplänen 1990, ekologigruppen AB

Naturvårdsplanen Österåkers kommun 1985 (ej antagen)

Våtmarksinventering, Länsstyrelsen 1990

”Täljöviken” Rapport 2004:5 (R. Grönwall, K. Lilja). Kulturgeografisk analys utförd av Stockholms läns museum.

Landskapsutredning Täljöviken, Sweco FFNS 2003-11-28 rev. 2003-12-17

Täljöviken, korsningsstudier Sweco VBB 2005-04-14

Framtida vägstruktur i Täljöviken Sweco VBB 2005-06-28

Hästar och bebyggelse, underlag för fysisk planering Länsstyrelsen i Skåne län 2004:17

Detaljerad översvämningsskartering längs Österåkers kommuns kust SMHI 2005/776/204, 2005-12-20

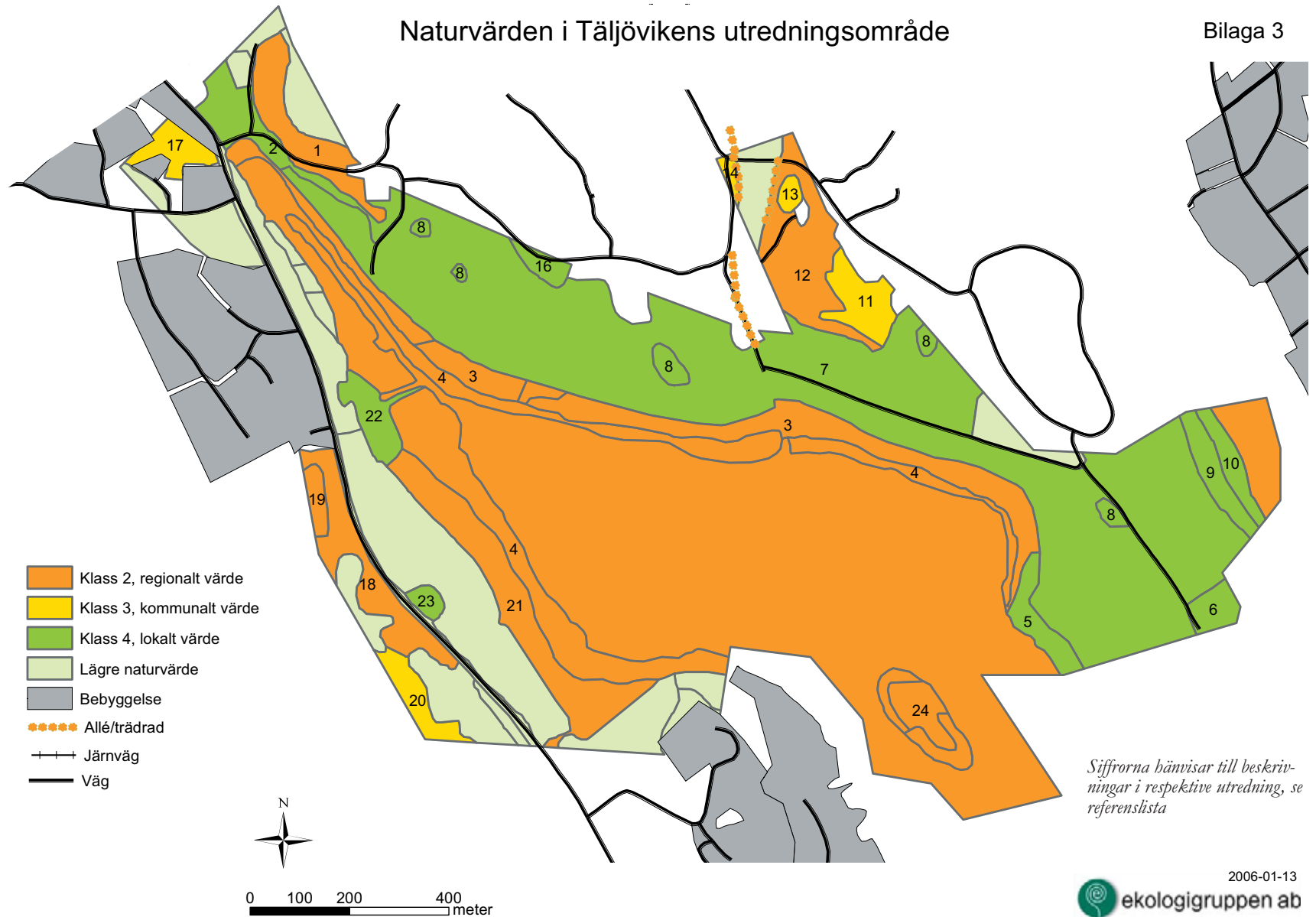
Naturvärden kring Täljöviken, Ekologigruppen AB 2005-11-03

Naturvärden kring Träskmossen, Ekologigruppen AB 2005-12-20

Naturvärden kring Storträsket och Lillträsket, Ekologigruppen AB 2005-12-06

Naturvärden i Täljövikens utredningsområde

Bilaga 3



bilaga 3

Naturvärden i Storträsket/Lillträskets utredningsområde

