

Stadspark Åkers kanal

Inriktningsdokument

2026-05-08

Diarienummer: KS 2024/0138

Antaget av XXX

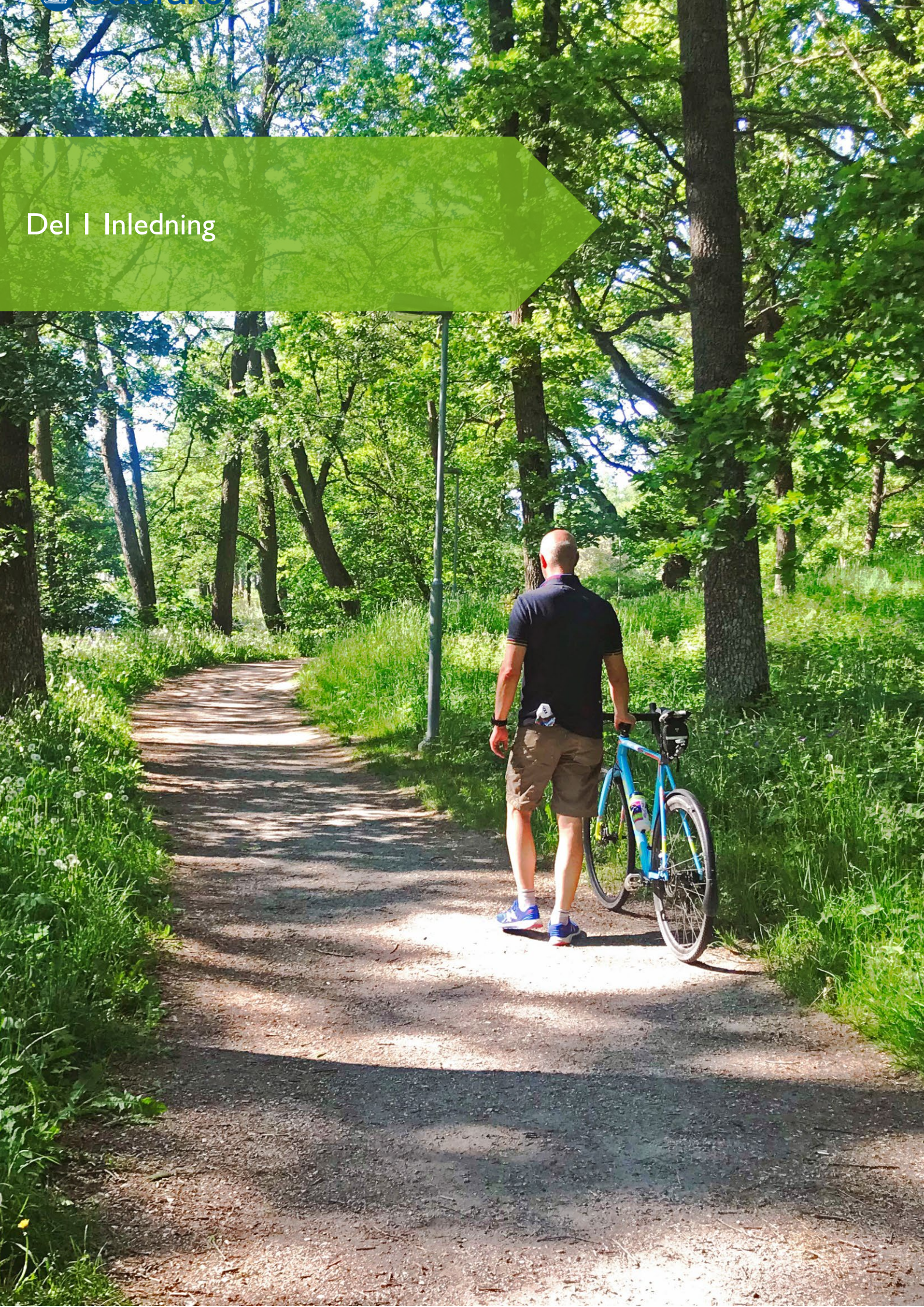
Dokumentansvarig: Samhällsbyggnadsförvaltningen



Innehållsförteckning

Del 1 Inledning	3
Betydelse av parker och grönområden	4
Om inriktningsdokumentet för Stadspark Åkers kanal	4
Del 2 Bakgrund	5
Syfte med inriktningsdokumentet	6
Avgränsning och omfattning	6
Koppling till kommunala styrdokument.....	7
Åkers kanals historia	10
Del 3 Mål	14
Mål för Österåkers grönstruktur	15
Målbild stadspark Åkers kanal.....	17
Mål för stadsparken.....	18
Del 4 Övergripande utveckling	21
Integrera och tillgängliggör stadsparken	22
Stärka stadsparkens orienterbarhet	25
Vidareutveckla stadsparken söderut	27
Stärk stadsparkens attraktionskraft och kvalitéer.....	28
Bevara och synliggöra kulturvärden.....	40
Stärk naturvärdena och öka den biologiska mångfalden.....	45
Del 5 Förslag till utveckling av platser	51
Norra delen.....	53
Mellersta delen	59
Södra delen.....	63
.....	71
Del 6 Genomförande och uppföljning	71
Handlingsplan	72
Bilaga.....	73

Del I Inledning



Betydelse av parker och grönområden

I takt med att Åkersberga växer ökar behovet av grönytor som kan fylla flera funktioner. Åkersberga behöver en urban miljö som stödjer goda livsmiljöer när befolkningen ökar och staden förtätas. Klimatförändringarna innebär nya utmaningar. Genom väl planerade parker och offentliga rum tar vi tillvara de urbana ekosystemtjänster som stadens grönska och natur kan bidra med, samtidigt som vi lägger grunden för en hållbar framtid – där natur, människor och samhälle samverkar.

Stadsgrönska är viktiga delar i den gestaltade livsmiljön, inte bara genom att bidra till hälsa, social sammanhållning och välbefinnande utan också genom att stödja biologisk mångfald. Det gröna kulturarvet som förekommer i äldre parker ger boende och besökare upplevelsevärden som berättar om en plats historia och utveckling, vilket skapar identitet och stolthet hos invånare och utgör även en resurs för turism och besöksnäring.

Om inriktningsdokumentet för Stadspark Åkers kanal

Stadsparken längs Åkers kanal är kommunens största park och sträcker sig cirka tre kilometer genom centrala Åkersberga. Den består till största del av redan planlagd park- och naturmark. Detta inriktningsdokument har tagits fram på uppdrag av kommunstyrelsen (KS) för att ange en långsiktig och samlad inriktning för parkens fortsatta utveckling.

Arbetet med att tillgängliggöra och utveckla Åkers kanal inleddes 2004, och 2013 antogs det tidigare inriktningsdokumentet Åkers kanal (KS2012/0308). Det dokumentet har varit vägledande för de investeringar och åtgärder som genomförts mellan 2014 och 2023. Målet var bland annat att skapa långa tillgängliga promenadstråk och trivsamma mötesplatser – målsättningar som till stor del har uppnåtts. I dag kan man promenera sammanhängande längs båda sidorna av kanalen och ta del av flera etablerade och uppskattade målpunkter.

Nya förhållningssätt och krav på naturhänsyn, kulturmiljö, klimatanpassning och stadsutveckling gör det nu nödvändigt med en uppdaterad och mer heltäckande inriktning. Detta dokument beskriver dagens värden och ger vägledning för hur parken ska utvecklas på ett sätt som tar tillvara ekologiska, sociala och kulturhistoriska perspektiv.

Dokumentet innehåller både mål, inriktning och en fördjupningsdel med utvecklingsförslag för olika platser längs kanalstråket. Det ska fungera som underlag i kommunens planering, budgetprocess och framtida investeringar samt i samband med utvecklingen av angränsande områden.

Inriktningsdokumentet har tagits fram av tjänstepersoner i Österåkers kommun från Samhällsbyggnadsförvaltningen, i nära samverkan med Kultur- och fritidsförvaltningen. Arbetet har även stämts av med representanter från övriga berörda förvaltningar i relevanta delar. Dokumentet är framställt i samarbete med Norconsult.

Del 2 Bakgrund



Syfte med inriktningsdokumentet

Syftet med inriktningsdokumentet är att presentera en ny riktning och illustration över hur stadsparken föreslås utvecklas vidare med en framåtblick mot år 2050. Syftet är också att öka kunskapen om och förståelsen för stadsparken och Åkers kanals värden.

Inriktningsdokumentet ska utgöra underlag i kommunens arbete med kommande bebyggelseutveckling längs kanalen och i samband med planläggningen för detta. Dokumentet kommer att utgöra underlag för den långsiktiga ekonomiska planeringen för utveckling av offentliga miljöer. Inriktningsdokumentet ska även fungera som ett stöd vid planering, förvaltning och drift av parken.

Avgränsning och omfattning

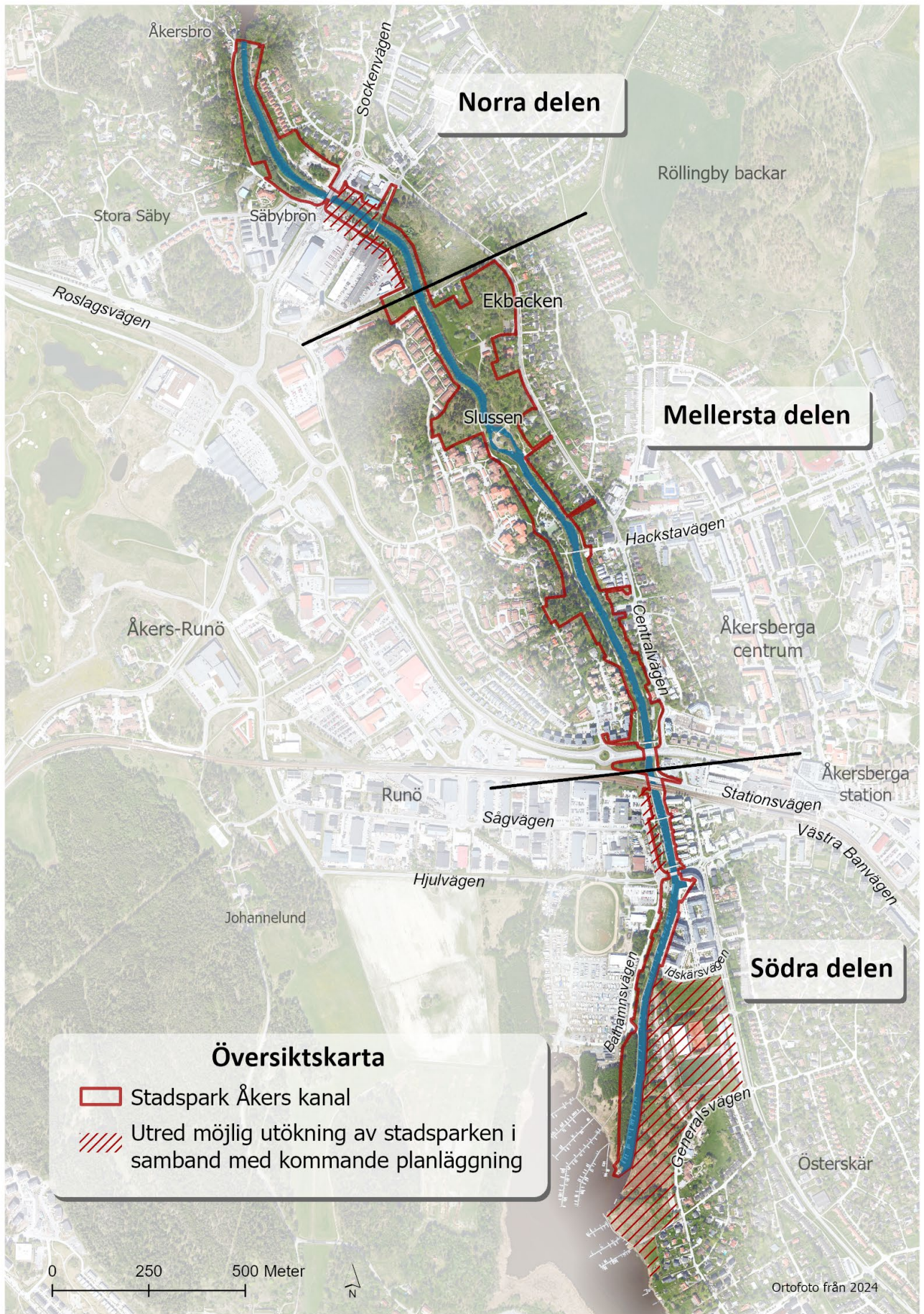
Den geografiska avgränsningen utgår från befintlig planlagd park- och naturmark med kommunalt huvudmannaskap. För att ge en tydlig rumsbild och helhetsförståelse av kanalrummet och stadsparken omfattar avgränsningen även vattenområdet och brokopplingarna.

Området omfattar totalt cirka 38 hektar varav cirka 7 hektar utgörs av vattenområden. Marken är till största delen redan planlagd som allmän plats (park eller natur). Dock finns några förslag på utveckling av parkmark i angränsande områden skrafferade delar på kartan på nästa sida, vilka föreslås utredas vidare i samband med kommande utveckling genom detaljplanering.

Genomförandet av de olika utvecklingsinsatserna inom parken är i flera fall beroende av andra projekt längs med kanalen. När i tid vissa insatser kan ske kan alltså bero på exempelvis kommande planuppdrag. Vissa av utvecklingsförslagen bedöms möjliga att genomföra inom det närmsta 10 åren. Beslut om investeringar tas i den årliga budgetprocessen.

Utvecklingsförslag inom redan befintlig parkmark har en något högre detaljeringsgrad än de förslag som berör eventuella kommande detaljplaner.

Till det beslutade inriktningsdokumentet finns en handlingsplan med aktiviteter, vilken följs upp årligen för att kunna följa inriktningen och målen och som kopplar till den årliga budgetplaneringen.



Österåkers översiktsplan 2040

”Översiktsplan 2040” (antagen 2018) sträcker sig fram till 2040, med utblick ända till 2060. Översiktsplanen slår fast att kommunen ska utvecklas hållbart ur ett ekologiskt, socialt, och ekonomiskt perspektiv. Framtidsbilden beskriver att kommunen år 2040 ska vara en attraktiv skärgårdskommun med en tydlig identitet i Stockholmsregionen. I översiktsplanens riktlinjer anges bland annat att kommunens invånare ska ha nära tillgång till parker och natur, samt att tillgången till platser för lek och spontanidrott ska säkerställas. Stadsparken beskrivs som en plats som kommer göra kanalområdet mer tillgängligt för alla. Ytterligare inriktning beskriver behovet av parkmark, offentliga ytor, en sammanhängande grönstruktur och att ekosystemtjänster ska beaktas. Barns, ungas, äldres och personer med funktionsvariationers behov ska vara i fokus och offentliga miljöer ska planeras med ett tydligt innehåll. En riktlinje anger att kulturmiljöerna i kommunen ska göras mer tillgängliga genom till exempel skötsel, information och utveckling av rekreativa stråk i kulturmiljö.

Strategi för de gröna frågornas hantering

För att kunna utveckla arbetet med de gröna frågorna har ”Strategi för de gröna frågornas hantering i Österåker” tagits fram (antagen av kommunfullmäktige 2010). Strategin utgör ett mål- och vägledningsdokument som avses ingå som underlag i den årliga kommunala verksamhetsplaneringen och budgetprocessen med konkreta förslag till insatser för att bevara, utveckla och/eller tillgängliggöra de gröna värdena.

Strategi för parker i Österåkers kommun

Kommunen har en strategi för utveckling och förvaltning av parker. Syftet med ”Strategi för parker i Österåkers kommun” (2021) är att förtydliga översiktsplanens mål och ambitioner för kommunens parker samt ge stöd i kommunens planering.

I strategin beskrivs olika typer av parker. Stadsparken är den största och mest mångfunktionella. Därutöver finns stadsdelsparker, grannskapsparker, kvartersparker och fickpark.

Kommunens sociala program: Trygghet och hälsa genom livet – program för social hållbarhet och folkhälsa 2030

Programmet ”Trygghet och hälsa genom livet – program för social hållbarhet och folkhälsa 2030” (antaget 2023) anger riktningen för Österåkers kommuns arbete för social hållbarhet och folkhälsa och sträcker sig till 2030. Ett av målen i programmet är att skapa goda livsmiljöer i hela kommunen, för människor med olika livssituationer. Med goda boendemiljöer avses bland annat tillgång till grönområden, platser för fysisk aktivitet och rekreation. Enligt programmet bidrar miljöer som stimulerar till möten och sociala sammanhang till en ökad upplevd trygghet och aktiv och meningsfull fritid.

Österåkers Miljö- och klimatprogram 2030

”Österåkers kommuns miljö- och klimatprogram 2030” är ett strategiskt styrdokument för att uppnå ett miljömässigt hållbart samhälle. Programmet, som antogs av kommunfullmäktige 2022, sätter riktningen för kommunens miljöarbete och integreras i alla verksamheter. Ett fokusområde i programmet är planering för framtida klimatförändringar och skydd av människor och egendom.

Åtgärdsplan för pollinering

”Åtgärdsplan för pollinering i Österåkers kommun” (planeringsunderlag) utgör ett kunskapsunderlag till det strategiska arbetet med att främja biologisk mångfald i kommunen, med fokus på pollinering. Åtgärdsplanen pekar ut viktiga områden respektive bristområden för pollinering i Åkersberga tätort, och vilka typer av åtgärder och skötselinsatser som behövs på olika platser. För parkstråket längs Åkers kanal föreslås utveckling av ängsmarker och brynmiljöer, samt värnande av skyddsvärda träd.

Belysningsstrategi för Österåkers kommun

”Belysningsstrategi för Österåkers kommun” utgör en vägledning i kommunens arbete med utomhusbelysning, från fysisk planering till genomförande och förvaltning. I strategin presenteras övergripande strategier för belysning samt principer för utformning i olika typer av miljöer. I parker och grönytor handlar det bland annat om belysningens roll för trygghet och orienterbarhet. Strategin föreslår även belysning av identitetsskapande objekt, exempelvis konstverk i stadsparken Åkers kanal. Strategin omfattar även strategier för att minska negativ påverkan på djurliv. Höga naturvärden förekommer utmed Åkers kanal och på flera platser inom stadsparken, där det artificiella ljusets inverkan på djur- och växtliv behöver beaktas.

Konstpolicy

”Konstpolicy” (antagen 2020) redogör för kommunens gemensamma mål och vision för den offentliga konsten. Bland annat anges att:

”Kommunen ska eftersträva att den offentliga konsten ska vara tillgänglig för så många kommuninvånare som möjligt samt bidra till att skapa mötestillfällen/ mötesplatser mellan kommuninvånare.”

Vidare anges att vid placering av konsten ska, om möjligt, platsens historia, sociala och geografiska identitet beaktas.

Strategi för den urbana grönstruktur i Åkersbergas

Ett arbete med att ta fram en strategi för Åkersbergas grönstruktur pågår, ”Strategi för den urbana grönstrukturen i Åkersberga” (som planeras antas 2026). Den ska vägleda prioritering, utveckling och bevarande av grönstrukturens värden för en växande tätort. Strategin baseras på en ekosystemkartläggning där ett urval av ekosystemtjänster med särskild betydelse för Åkersberga har analyserats. I arbetet med översiktsplan 2040, som antogs 2018 fick kommunstyrelsen i uppdrag att ta fram en ”Åtgärdsprogram för grönstrukturen” Denna Strategi är inom ramen för det uppdraget.

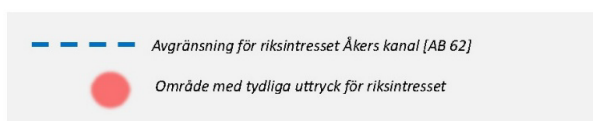
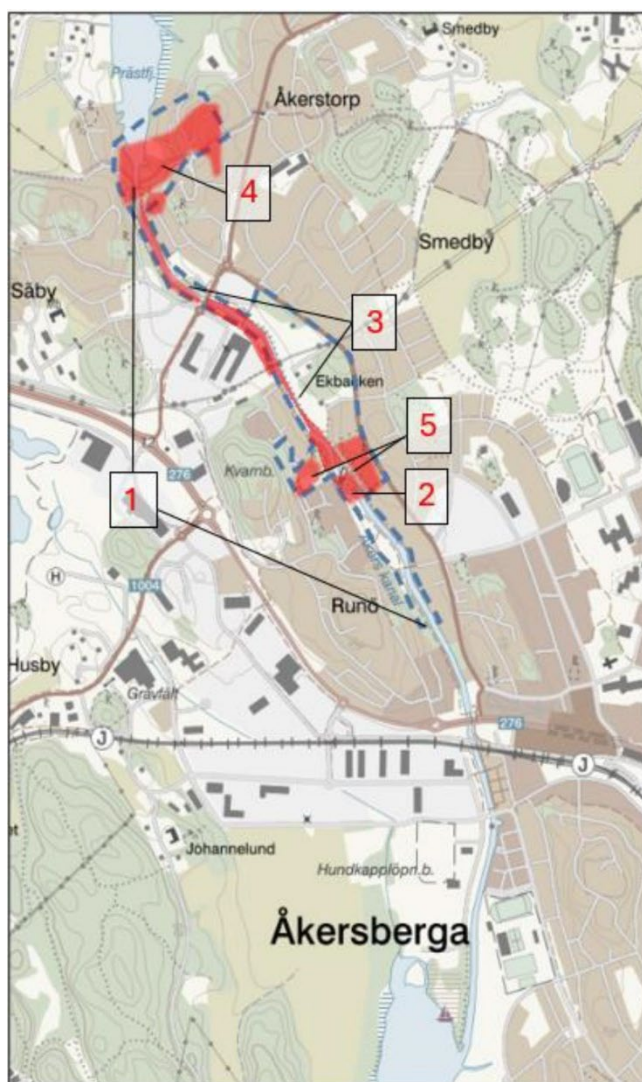
Åkers kanals historia

Åkers kanal och miljöerna kring denna har en unik och stark historisk förankring. Kanalsträckan och parken utgör en historisk resa, där kanalmiljön förändras och utgörs av olika landskapsrum, som historiskt spänner från forntid till nutid. Kanalen bildar i sin helhet en för Åkersberga sammanbindande kulturmiljö.

Riksintresse Åkers kanal

Delar av sträckan utgör även riksintresse för kulturmiljövården *Åkers kanal*. Motiv till utpekandet av riksintresset utgörs av dess långvariga betydelse som vattenled, ett kommunikativt stråk mellan Östersjön och inlandet mot Uppsala. Först som förhistorisk led, sedan under 1800-talet för varu- och persontransporter och Åkersbro som en förindustriell centralort.

I Länsstyrelsens fördjupade beskrivning av riksintresset, står att Åkers kanal är en av få kanaler i Stockholms län med en bevarad äldre karaktär. Beskrivning av riksintressets uttryck; Hela kanalsträckan, 3 km som anlades 1820-1825 genom muddring. Kanalmiljöns anläggningar i form av sluss, med slussportar från 1912, kajer, strömarmar, broar och slussvaktarbostad med tillhörande bodlänga (1). Den obebyggda slussholmen (2) Kanalsträndernas bebyggda trädkantade (väg) stråk (3) Det tidigare samhället vid Åkersbro med handel och stuga samt ”Doktorsbostaden”, apoteket, gästgivargården och andra uttryck för platsens betydelse som tidigt centrum (4) Järnåldersgravfält i det kulturpräglade landskapet vid Ekbacken visar på vattenledens användning och stora betydelse (5)



Kulturhistoria

Åkers kanal är en del av Långhundraleden som under förhistorisk tid var en av farlederna som sträckte sig från Trälhavet upp mot Gamla Uppsala. Landhöjningen gjorde att leden redan under järnålder blev allt svårare att färdas på med båt. 1820 påbörjades bygget av en kanal och en sluss. På 1860-talet kom ångbåtstrafiken igång och sträckan Stockholm- Brottby trafikerades med ångbåtar ända fram till år 1927. Kanalen var en viktig färdled både för affärsverksamhet och för traktens invånare, för varu- och persontransport.



Åkersbro från ungefär samma plats men olika århundraden. Vegetationen har förändrats över tid men värdebärare, som obebyggda kanalbankar och äldre bebyggelse har hanterats varsamt. Källa: Österåkers hembygds- och fornminnesförening resp. Bjerking.

Åkersbro var en hållplats för ångbåtstrafiken och under 1800-talet växte ett sockencentrum fram här, på en sedan länge självklar mötesplats. Det var här som två viktiga färdvägar korsade varandra, vattenvägen mellan Trälhavet och Brottby och landsvägen mellan Stockholm och Roslagen. När Roslagsbanan byggdes började Åkersberga succesivt ta över rollen som bygdens centrum.



Åkersbro omkring 1915. Resenärer vid ångfartyget s/s Åkers kanal. Hållplatsen vid Åkersbro kallades även Pålhammars brygga efter den intilliggande handelsbodens ägare. I bakgrunden ser vi handlarens bostad. Både den och handelsboden är bevarade idag. Källa: Digitalt museum, Österåkers hembygds- och fornminnesförening.

Det tidigare uppodlade och öppna kulturlandskapet runt dåvarande Åkersån och senare Åkers kanal har genom historien successivt förändrats. Under de senaste 20 åren har en aktiv omvandling av närliggande markområden till parkmiljöer pågått och på många platser har tidigare naturliga kanalbankar bearbetats väsentligt. Utöver detta har den äldre småskaliga bebyggelsen rivits och fått ge plats till förtätning i större skala, vilket på flera platser skapat barriärer av olika slag. Framst i fråga om siktlinjer mellan kanalen och omgivningarna. Detta sammantaget har påverkat och förändrat både kunskapen och upplevelsen av kanalen som helhet. Idag nyttjas kanalen i rekreativt syfte, vilket bidrar till fortsatt kontinuitet av användningen av kanalrummet - en tidsresa längs kanalen som visar miljöer och rum från olika skeden i samhällets utveckling.

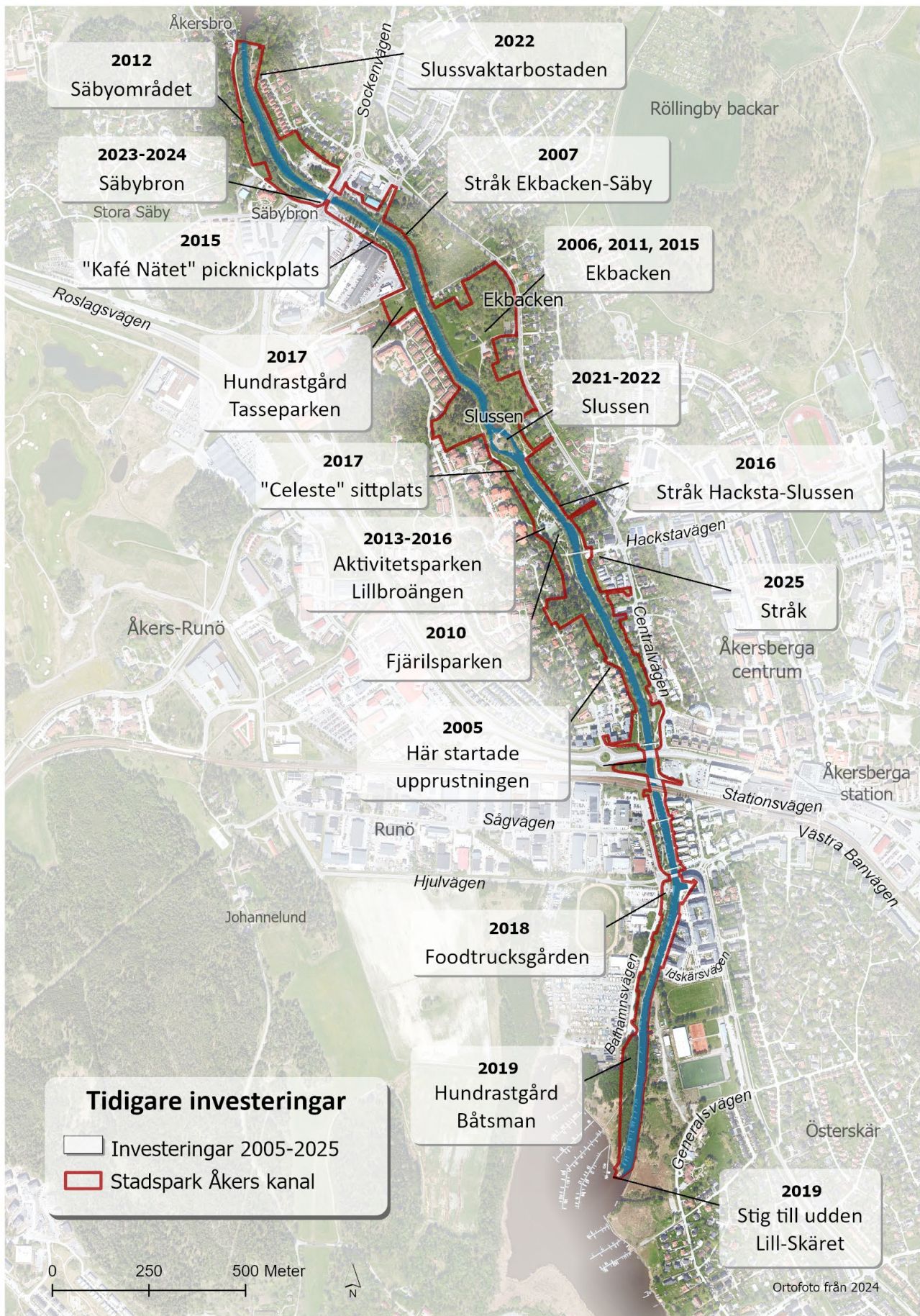
Utveckling av stadsparken fram till idag

Stadsparken med dess anlagda parkmiljöer har växt fram under de senaste 20 åren. Dock redan långt tidigare har park och natur detaljplanlagts för att skapa förutsättningar för rekreativa rum längs kanalen. Målet har varit att tillgängliggöra och skapa attraktiva promenadstråk och vackra tilltalande parkmiljöer. Värdena i stadsparken, utöver de anlagda parkområdena, består mycket i den redan av människan präglade naturen och landskapet, den värdefulla kulturmiljön. Att idag ha en anlagd stadspark som härbärgerar stora delar av Åkersbergas historiska utveckling är mycket värdefullt.

Ett antal investeringar har gjorts sedan 2005 då kommunen påbörjade utvecklingen av stadsparken Åkers kanal enligt tidigare beslutat inriktningsdokument. Otillgängliga områden rensades från sly och anlagda planteringar tillkom på flera platser. I ett första skede utvecklades platser i de mer centrala delarna samt vid Ekbacken. Därefter skedde utveckling bland annat kring Säbybron. En huvudprincip för utvecklingen har varit att succesivt tillgängliggöra fler delar längs kanalen och att skapa målpunkter i parken. Samt att aktivera platsen med fler verksamheter så som Friluftsrådgivningsverkans verksamhet i Slussvaktarbostaden. Idag finns bland annat målpunkterna Fjärilsparken, Lillbroängens aktivitetspark, City beach, Bouleparken, plats för food-trucks samt två hundrastgårdar. Åkers kanal är en av de mest besökta platserna i kommunen och har också utsetts till ett av kommunens sju underverk.



Lillbroängens aktivitetspark, färdigställd 2016.



Kartan visar när och var kommunen har investerat i stadsparken.

Del 3 Mål



Mål för Österåkers grönstruktur

Baserat på de fyra målen för hela Österåkers grönstruktur från *Strategi för de gröna frågornas hantering* från 2010 har fokusområden och planeringsstrategier för parkplanering identifierats i *Strategi för parker i Österåkers kommun* från 2021. Målen och strategierna i parkstrategin har i sin tur legat till grund för framtagandet av de nya målen för stadspark Åkers kanal.

Strategi för de gröna frågornas hantering

- Mål 1. Boende och verksamma ska ha god tillgång till parker och natur.
- Mål 2. Kommunen ska erbjuda boende och verksamma ett varierat utbud av grönområde av god kvalitet.
- Mål 3. Österåkers gröna miljöer ska bidra till att uppnå de nationella och lokala miljömålen.
- Mål 4. Österåkers gröna miljöer bidrar till kommunens attraktivitet som skärgårdskommun.

Strategi för parker i Österåkers kommun

Baserat på de fyra målen för Österåkers grönstruktur har följande fokusområden och planeringsstrategier identifierats i *Strategi för parker i Österåkers kommun*:

Ekosystemtjänster och biologisk mångfald

- Verka för att stödja ekosystemtjänster och biologisk mångfald i kommunens parker.
- Bevara befintlig vegetation och träd så långt som möjligt vid utveckling av befintliga och framtida parker. Bevarande av befintliga träd är mer kostnadseffektivt än nyplantering då stora träd tar lång tid att växa upp och nyplantering kräver intensiv skötsel. Befintlig vegetation bidrar även med en kylande effekt.
- Ta vara på parkers potential för svalka under värmeböljor. Där tät bebyggelse planeras är närheten till park särskilt viktig.
- När befintliga träd behöver tas ner, använd stockarna som död ved eller bygg faunadepåer i parker eller inom kvartersmark.
- Utred möjligheter att stödja småskalig odling i parker och grönområden.
- Nyttja parkernas flödesreglerande möjligheter för att stödja en robust dagvattenhantering. Naturliga eller skapade sänkor kan fungera som tillfälliga översvämningsytor.

Tillgänglighet och trygghet

- Prioritera utveckling av nya parker i områden där översiktsplanens målsättning om 300 meter till park inte uppnås.
- Analysera tillgängligheten vid utveckling av befintliga och framtida parker för att säkerställa att det är möjligt för alla att besöka parken och att den är lätt att orientera sig i. Tillgänglighetsanpassa strategiska delar av parkerna.
- Se över behov av trygghetsstärkande åtgärder i samband med utveckling av befintliga och framtida parker. Väg behov kopplade till biologisk mångfald och trygghetskapande gallring mot varandra i skötsel för att anpassa åtgärder till platsens förutsättningar och behov.

Skärgårdsidentitet och vattenkontakt

- Utveckla och stärk möjligheter att promenera längs vattnet i de vattennära parkerna exempelvis genom att bryggor, spänger och stränder anläggs.
- Koppla samma parker som ligger strategiskt vid vatten med rekreativa stråk med gång- och cykelvägar och tydlig skyltning.
- Ta tillvara på vatten som gestaltande kvalitet även i de parker som inte ligger vid vattnet.

Parken som mötesplats

- Säkerställ en bred variation av parker i kommunen vid utveckling av befintliga och framtida parker. Små och stora parker, parker med hög anläggningsgrad och mer naturlika kompletterar varandra.
- Säkerställ att olika typer av funktioner och aktiviteter möjliggörs vid utveckling av befintliga och framtida parker.
- Bevara, stärk och utveckla fornlämningar och andra spår av kulturmiljö och historia i parkerna för att skapa en tydlig identitet och berätta om platsens historia.
- Använd konst för att ge parkerna identitet och attraktivitet, utsmyckningar ska följa Österåkers konstpolicy.
- Parkerna behöver fungera och vara attraktiva året runt, inte bara under de grönskande tiderna på året. Använd ett säsongsperspektiv vid utveckling av befintliga och framtida parker som uppmärksammar behov och möjligheter för att parkerna ska vara inbjudande och funktionella under hela året.

Parker och skolor

- För dialog med närliggande skolor och förskolor när befintliga och framtida parker ska utvecklas.
- Samordna gärna lekplatser och aktivitetsytor i parker så att de ansluter till närliggande skolor och förskolor för att uppnå synergieffekter.
- Inkludera naturpedagogik vid utveckling av befintliga och framtida parker, naturlekplatser, sittmöjligheter och information kan vara resurser för både undervisning och lek.

Parker och hälsa

- Utveckla nya befintliga och framtida parker med hänsyn till alla sinnen. Med taktila material, lukt och ljud kan inkludering, orienterbarhet och identitet i parken stärkas.
- Anpassa utrustning för alla åldrar och funktionsvariationer.
- Säkerställ att parker har skuggade delar som skyddar mot UV strålning, barn är mer känsliga än vuxna vilket gör att möjlighet till skugga är särskilt viktigt i anslutning till lekmiljöer.

Dessa kommunövergripande planeringsstrategier utgör utgångspunkt för målformuleringarna för stadsparken Åkers kanal. Nedan beskrivs målen för stadsparkens vidare utveckling och förvaltning.

Målbild stadspark Åkers kanal

Stadsparken Åkers kanal är hjärtat där stad möter skärgård – en levande destination som lockar boende och besökare året runt. Här slingrar sig promenadstråk genom en unik variation av kulturhistoria och vacker natur. Parken bjuder på blomsterprakt med körsbärsträd som exploderar i färg på våren, konstverk som inspirerar och vattenrum som ger ro och svalka.

För barn och unga finns kreativa lekmiljöer och aktivitetsytor som stimulerar fantasi och rörelse. För vuxna erbjuder parken plats för avkoppling, möten och upplevelser – från mysiga caféer och matserveringar till guidade turer och evenemang. Skulpturparken längs kanalen gör området till ett konstcentrum i Roslagen, medan nya målpunkter i söder öppnar upp för bad, båtliv, idrott och kulturaktiviteter.

Med tydliga entréer, lekfull skyltning och en trygg, tillgänglig struktur är stadsparken enkel att hitta och njuta av. Här finns något för alla – naturälskare, kulturintresserade, motionärer, seniorer, familjer och barn och unga. Åkers kanal är inte bara en park – det är en upplevelse, en mötesplats och en stolthet för hela kommunen.



Kväll över södra delen av Stadsparken

Mål för stadsparken

Integrera och tillgängliggör stadsparken

Stadsparken Åkers kanal har många fina promenadmöjligheter och attraktiva platser i dag. Parkens långsträckta form gör att många Åkersbergabor har tillgång till ett sammanhängande grönområde i sin närhet. Genom att utveckla och tydliggöra stråk som leder till parken kan den bli ännu mer tillgänglig för närboende och andra besökare. Fler broar över kanalen kan bidra till att integrera parken i den omgivande stadsmiljön.

Målet bidrar till planeringsstrategierna *Tillgänglighet och trygghet* samt *Skärgårdsidentitet och vattenkontakt* (från *Strategi för parker i Österåkers kommun*).



Gång- och cykelbro över kanalen.

Stärka stadsparkens orienterbarhet

Idag finns flera större och mindre entréplatser till parken. Genom att förtydliga entréerna och förstärka entréplatsernas utformning kan besökarna på ett tydligare sätt bjudas in i parken. Det bidrar till att tillgängligheten till kanalrummet förstärks. Med förbättrad skyltning och hänvisning till olika målpunkter och faciliteter skapas en bättre orienterbarhet och kunskap om stadsparken i sin helhet. Genom konstnärlig gestaltning av några av entréerna kan även parkens roll som skulpturpark signaleras redan vid ingång till parken. Skyltningen kan utformas med lekfulla och pedagogiska inslag som gör det lättare för barn och unga att hitta i parken och väcker nyfikenhet kring parkens målpunkter och innehåll.

Målet bidrar till planeringsstrategierna *Tillgänglighet och trygghet* samt *Parker och skolor* (från *Strategi för parker i Österåkers kommun*).

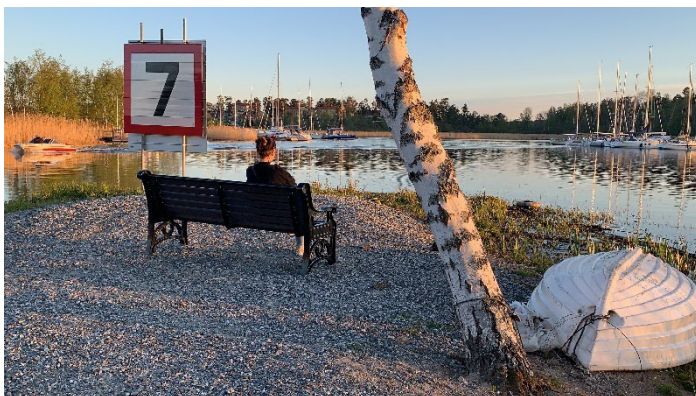


Entréplats med skyltning, vid Ekbacken.

Vidareutveckla stadsparken söderut

En vidareutveckling söderut av parken längs kanalens på båda sidor, ända till mötet med Tunafjärden, bidrar till att förstärka Åkersberga som en skärgårdskommun. De sydöstra delarna av kanalstråket är delvis otillgängliga idag. I takt med att det tillkommer fler bostäder i centrum och längs kanalens södra delar behöver parkmiljöerna vidareutvecklas och förlängas söderut längs kanalen. Nya attraktiva målpunkter i området söder om järnvägen och ut till mötet med Tunafjärden kan bidra till mer liv och rörelse längs hela kanalen.

Målet bidrar till planeringsstrategierna *Skärgårdsidentitet och vattenkontakt* samt *Parken som mötesplats* (från *Strategi för parker i Österåkers kommun*).



Vistelseplats med sittbänk, på udden i söder vid mötet med Tunafjärden.

Stärk stadsparkens attraktionskraft och kvalitéer

Stadsparkens läge längs med kanalen och kontakten med skärgården är unik. Parken rymmer många rekreativa och attraktiva parkmiljöer samt natur- och kulturmiljöer, vilket ger förutsättningar för vidare utveckling av parkens innehåll. Åkersberga växer och i takt med att det utvecklas fler bostäder i områdena kring kanalen behöver även stadsparken få nya parkrum med fler besöksmål och aktiviteter. Aktörer och företagare bidrar med service och attraktionskraft till besökarna. Nya målpunkter i form av lekplatser och andra miljöer som vänder sig till barn och unga bör tillskapas i stadsparken.

Målet bidrar till planeringsstrategierna *Skärgårdsidentitet och vattenkontakt*, *Parken som mötesplats*, *Parker och skolor* samt *Parker och hälsa* (från *Strategi för parker i Österåkers kommun*).



"City beach" i Östra kanalstaden.

Bevara och stärka kulturvärden

Miljön kring Åkers kanal med dess småskaliga bebyggelse berättar om samhällets historia och kanalens långvariga betydelse. En fortsatt läsbarhet av miljön möjliggör ökade kunskaper om platsens historia, stärker platsens identiteten och bidrar med en känsla av tillhörighet och gemenskap. Kulturmiljö och kulturhistoriska värden är därför en värdefull resurs för en attraktiv livsmiljö. När nu ett helhetsgrepp tas är det av största vikt att identifierade värden bevaras och att antikvariska förhållningssätt beskrivs i framtida utvecklingsprojekt. På så sätt stärks karaktären vid Åkers kanal vilket även bidrar positivt till utvecklingen av Åkersberga i stort.

Målet bidrar till planeringsstrategin *Parken som mötesplats* (från *Strategi för parker i Österåkers kommun*) och *riktlinjer för kulturmiljöerna* (från *Översiktsplan 2018*) som anger att kulturmiljöerna ska vårdas, bevaras och göras mer tillgängliga genom till exempel utveckling av rekreativa stråk”.

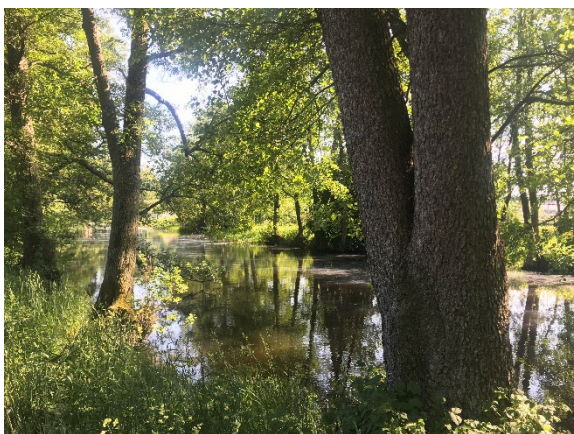


Strandbankar i kanalens norra del.

Stärk naturvärdena och öka den biologiska mångfalden i stadsparken

Stadsparkens grön- och blåstruktur bidrar till tätortens biologisk mångfald och ekosystemtjänster. Dessa värden bör bevaras och stärkas i kommande utveckling av stadsparken. Stadsparkens funktion för klimatanpassning tas tillvara genom grönskans och vattnets förmåga till värmereglering samt omhändertagande av dagvatten och skyfall, vilket gynnar tätorten i stort. Genom att stärka vegetationen i parken skapas bättre förutsättningar för biologisk mångfald. Vid framtida utveckling av stadsparken är det av största vikt att det görs i samklang med djur- och växtliv längs kanalen.

Målet bidrar till planeringsstrategin *Ekosystemtjänster och biologisk mångfald* (från *Strategi för parker i Österåkers kommun*).



Större träd längs kanalens norra del.

Del 4 Övergripande utveckling



Utifrån de mål som formulerats i föregående kapitel behövs en samlad inriktning för hur stadsparken ska utvecklas i sin helhet. För att stärka parkens funktion som sammanhängande stadspark krävs därför en helhetsstrategi som tydliggör hur kopplingar, karaktärer, målpunkter och naturvärden ska tas tillvara och utvecklas vidare. I detta kapitel presenteras den övergripande inriktningen för utvecklingen av stadsparken. Här beskrivs hur tillgänglighet, orienterbarhet, vattenkontakt, kulturmiljö, rekreation, biologisk mångfald och parkens sociala funktioner kan stärkas på ett långsiktigt och samordnat sätt.

Integrera och tillgängliggör stadsparken

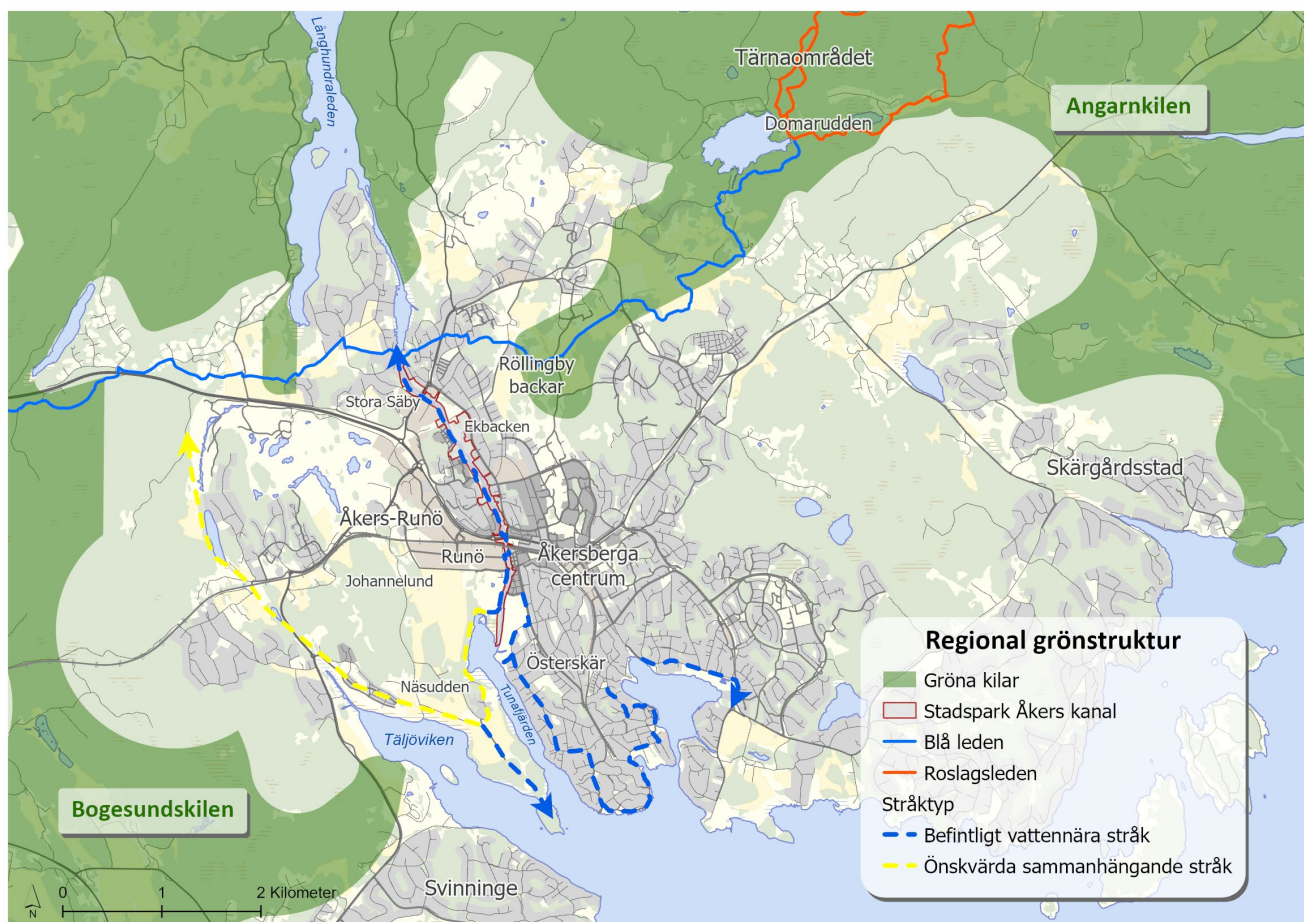
Genom att stärka kopplingarna till angränsande bostadsområden, parker, och lekplatser samt integrera stadsparken bättre till kringliggande gång- och cykelvägnät kan stadsparken få ett ännu större värde som stadspark.

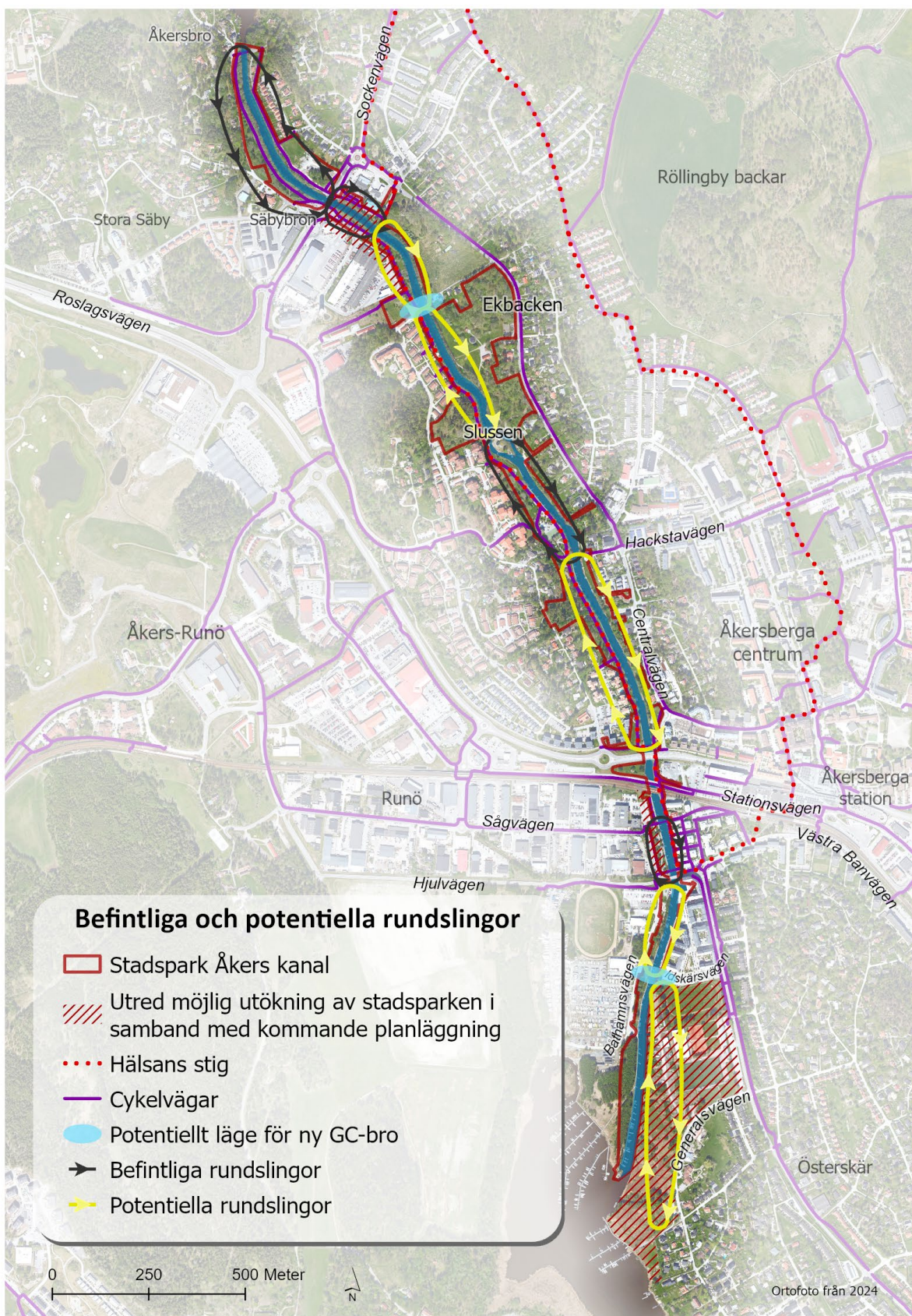
Förstärk Åkers kanals värde som ett kommunalt och regionalt strandstråk

Parkens långsträckt form möjliggör kopplingar till omkringliggande grönområden och vattennära miljöer. En utveckling av parkens södra delar kan bidra till att binda samman vattennära stråk från Österskär och vidare ända till Näsudden och Långhundraledens västra del som angränsar till Bogesundskilen i väster.

I norr vid Åkersbro korsas stadsparken av den gamla landsvägen som utgör en del i den stadsnära vandringsleden *Blå leden*. Leden förbinder tätorten med Domarudden och de stora skogsområdena i Tärnanområdet och Angarnkilen, vilket skapar viktiga natur- och rekreationskopplingar.

En bild av översiktlig grönstruktur och befintliga och önskvärda rekreativa stråk





Befintliga broar över kanalen samt möjligheten att röra sig längs båda sidorna av kanalen ger stora valmöjligheter att välja längd och tempo på sin promenad eller joggingtur. Parken används också som pendlingscykelstråk då det är en gen och rekreativ cykelväg till målpunkter såsom järnvägsstationen.

Flera cykelvägar leder till och korsar parken. För att skapa en lugnare och mer trivsamt vistelsemiljö föreslås cyklisterna i första hand använda kanalens västra sida, medan den östra prioriteras för gående. Detta ger en tydligare funktionsfördelning och en bättre upplevelse för parkens flanörer.

Cykelstråken ges en mer småskalig och parkanpassad utformning. Därför frångås vissa standardkrav i Teknisk handbok till förmån för smalare och mer gemytliga sektioner som bättre harmoniserar med parkens kultur- och naturmiljöer.



Cykelväg på kanalens västra sida.



Bro med sommarblommor.

Skapa fler brokopplingar

Inom stadsparken föreslås två nya gång- och cykel broar över kanalen, på strategiska platser. Den ena bron föreslås i stadsparkens norra del, i närhet av Ekbacken och den andra bron i den södra delen, söder om Östra kanalstaden. De två broarna har olika förutsättningar och kommer behövas utredas vidare exempelvis utifrån påverkan av framkomlighet för segelbåtar.

Broarna över Åkers kanal har en viktig funktion då de knyter samman de båda sidorna av kanalen. Kopplingar över kanalen innebär bättre åtkomst till målpunkter, både inom parken och i närområdet. Kring broarna uppstår knutpunkter där människor möts på väg över kanalen, genom stadsparken eller på väg vidare till någon annan plats i Åkersberga. På broarna ges besökaren möjlighet att komma närmare vattnet och det finns siktlinjer ut över Åkers kanal i flera riktningar. Broarna fungerar som ett återkommande element och ett kännetecken för Åkers kanal genom sitt enhetliga utseende med belysning och praktfulla sommarblomsplanteringar. Önskvärt är att fortsätta med detta formelement även vid en vidareutveckling av parken söderut. Genom att namnge broarna framhävs de och blir ännu tydligare landmärken och mötespunkter.

Öka tillgängligheten inom parken

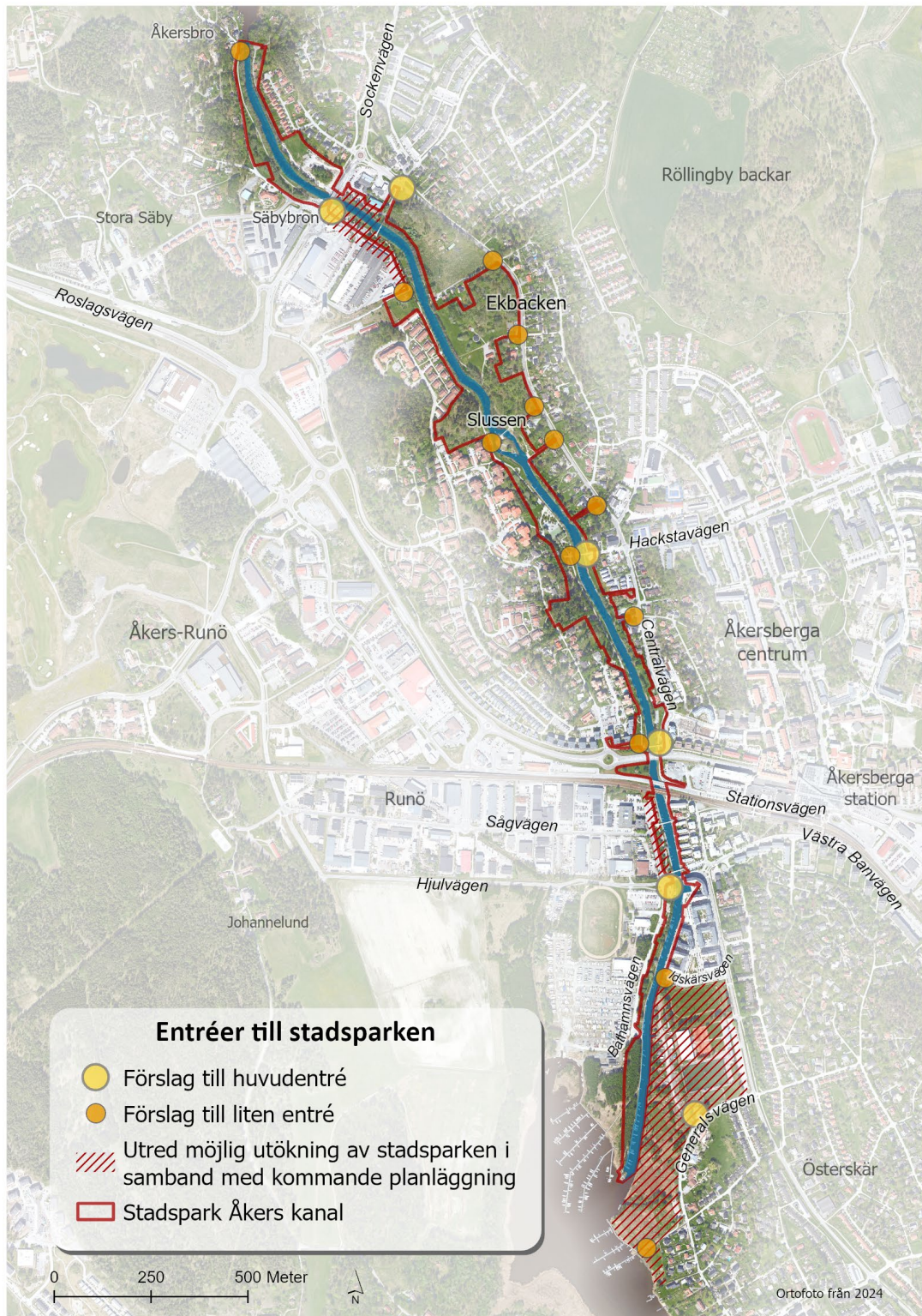
Inte alla platser i stadsparken är tillgänglighetsanpassade i dag, men målsättningen är att de flesta större målpunkterna längs kanalen ska vara möjliga att nå och upplevas av alla. Det finns även behov av fler tillgänglighetsanpassade toaletter samt att se över tillgången till parkeringsplatser för personer med rörelsehinder, särskilt vid större evenemangsplatser.

Vissa sträckor längs kanalen har begränsad bärighet, vilket gör det olämpligt att anlägga hårdgjorda gång- och cykelvägar som kräver tyngre vinterunderhåll. Här behöver enklare och mer platsanpassade lösningar användas för att bibehålla framkomligheten utan att skada de natur- och kulturvärden som finns på platsen.

En översyn över behov och placering av cykelparkeringar i parken behöver göras.

Stärka stadsparkens orienterbarhet

Idag finns ett flertal befintliga ingångar och möjligheter att nå parken och Åkers kanal. Många av dessa platser föreslås vidareutvecklas till huvudentréer och mindre entréer. Genom att ta ett helhetsgrepp gällande entréer och skyltning inom parken förbättras orienterbarheten och den upplevda närbarheten till olika målpunkter.



Förtydliga entréer

Tydliga och vackra entréer och anslutningar till kringliggande områden är viktigt för att parken ska upplevas lättåtkomlig och inbjudande. Genom att tydliggöra parkens entrépunkter från omgivande vägnät och bebyggelseområden lockas fler besökare in i parken. Parkens långsmala form skapar även ett behov av tydlig skyltning, med hänvisning och avstånd till målpunkterna längs kanalen.

Förslag på huvudentréer har analyserats och samordnats med stråkanalyser för hela central Åkersberga. Det finns redan i dag tydliga platser för huvudentréer. I detta inriktningsdokument finns förslag på att förstärka dessa platser samt förslag på att vidareutveckla ytterligare ett par huvudentréer. Dessa platser ska ha likvärdiga element såsom informationstavla, hänvisningsskyltar samt extra stort prydnadsvärde i exempelvis blomsterarrangemang. För att tydligare bjuda in även barn och unga till parken kan entréutformningen och informationsskyltar ha lekfulla och pedagogiska inslag som riktar sig särskilt till yngre besökare. Några av huvudentréerna förstärks med konst som en portal och signum för stadsparken.

Utöver de större huvudentréerna finns ett flertal ytterligare entréplatser. Dessa har definierats och kallas liten entré. Dessa platser är viktiga att synliggöra men behöver inte vara lika framträdande som huvudentréerna. De kan gärna ha hänvisningsskyltar som beskriver avstånd till andra platser i parken.

Enhetlig skyltning

Hänvisningsskyltar med avståndsmarkeringar är avgörande för att uppleva var någonstans man befinner sig i parken. De underlättar även orienterbarhet i förhållande till omgivningen och stadsparken i sitt sammanhang. Informationstavlor vid parkentréerna bör visa på målpunkter och beskrivning av faciliteter så som exempelvis toaletter, gästparkeringar och iläggs platser för kanoter.



Exempel på cykelskyltning längs med kanalen. Exempel på informationsskylt längs kanalen.

Det finns redan idag ett antal informationsskyltar om natur och kultur i parken, samt hänvisningsskyltar till stadsparken. Skyltarna är framtagna i olika sammanhang och med olika syften. Ett gemensamt utseende för alla skyltar i stadsparken skulle ge ett mer enhetligt intryck samt göra det lättare att ta till sig informationen. Utveckling av informationsskyltar med information om exempelvis natur, kultur och historia inom parken kan bidra med pedagogiska värden för besökarna.

Stärk stadsparkens attraktionskraft och kvalitét

Det sker skiftningar i karaktär längs med kanalen och parkens olika delar, vilket ger omväxlande och intressanta miljöer.

Vattenkontakten, såväl som olika parkkaraktärer och naturinslag utgör återkommande element längs parkens och bör förstärkas ytterligare. För att stärka parkens attraktionskraft bör det även ske utveckling av nya målpunkter, vilket kan locka fler besökare och öppna upp för nya sätt att använda parken.

Värdet av många besökare är viktigt för upplevelsen av folkliv och det är ett värde i sig att möta och träffa människor. Att skapa en innehållsrik och attraktiv park kan bidra till att stärka folkhälsan, då den uppmuntrar besökarna till att röra sig längs med hela kanalens sträckning.

Värna och utveckla parkens bärande karaktärer och gestaltungsprinciper

Parkens långsträckta form innebär att parkens omgivning förändras längs med kanalen och med det även karaktären i parken. Den norra delen är mer naturlig med stora uppvuxna träd som ramar in vattenrummet. Det är viktigt att både värna och förstärka inramningen av vattenrummet, för att behålla den lummighet som finns i denna del av parken. De historiska bebyggelsemiljöerna kring Åkersbro, Ekbacken och Slussen, som utgör en del av riksintresset, bidrar till en lantlig och rofylld karaktär.



Naturlik miljö längs norra delen av kanalen, med stora träd som ramar in vattenrummet.

När man rör sig söderut till den mellersta delen av parken förändras karaktären något till att bli mer stadsmässig och med större inslag av anlagda parkmiljöer med finparkskaraktär och modernare formspråk. Söder om järnvägen kantas kanalen av bryggpromenader och även en kaj med urbant uttryck. Allra längst i söder övergår parken till att återigen bli mer naturlig, men här med en tydlig havskaraktär. Även om karaktären av lummighet och inramningen av kanalrummet främst är tydlig i den norra delen av parken bör det eftersträvas att verka för en grönare och mer naturlig karaktär även i de södra delarna av parken. Det bidrar bland annat till att stärka den biologiska mångfalden och klimatreglerande effekter. Av hänsyn till den naturliga karaktären i stadsparken är det på många platser mer passande med exempelvis enklare bryggor i trä än gjutna kajkonstruktioner.



Plats i mellersta delen av parken med stadsmässig finparkskaraktär.



Södra delen av parken, med mer urban karaktär.

Vid fortsatt utveckling av parken är det viktigt att ta fasta på och behålla de olika karaktärerna längs kanalens olika delar. Samtidigt ska det finnas en samstämmighet och det bör finnas en enhetlighet i val av utrustning, i form av bänkar, belysning och materialval. Återkommande inslag är exempelvis sittbänkar inramade med gatsten och planteringar. Enhetligheten bidrar till att Åkers kanal upplevs som en sammanhängande stadspark. I de mest urbana delarna av parken, söder om järnvägen, kan dock utrustning och material ha en mer urban karaktär.

Gångstråkens karaktär skiljer sig mellan den östra och västra sidan av kanalen. Tillgänglighet med cykel erbjuds genomgående på någon av sidorna. En av de viktiga karaktärerna längs kanalrummet är de enklare gångstråken och ett av karaktärsdragen för kulturvärdena är de grusade gångvägarna som påminner om de gamla vägarna

längs kanalen. Detta karaktärsdrag är värt att vårda och eftersträva där det är möjligt. Dessa gångstråk har en karaktär som ger en rofylld och variationsrik upplevelse för besökarna.

Den värdefulla kulturmiljön längs kanalen utgör ett tongivande element för parken. I samband med utveckling av parken ska kulturmiljövärdena ses som en resurs och integreras och lyftas fram i parkens utformning.



Grusad gångväg som slingrar sig längs kanalens östra sida.



Sittbänk längs kanalens södra del.



Sittbänk inramad med gatsten och plantering.

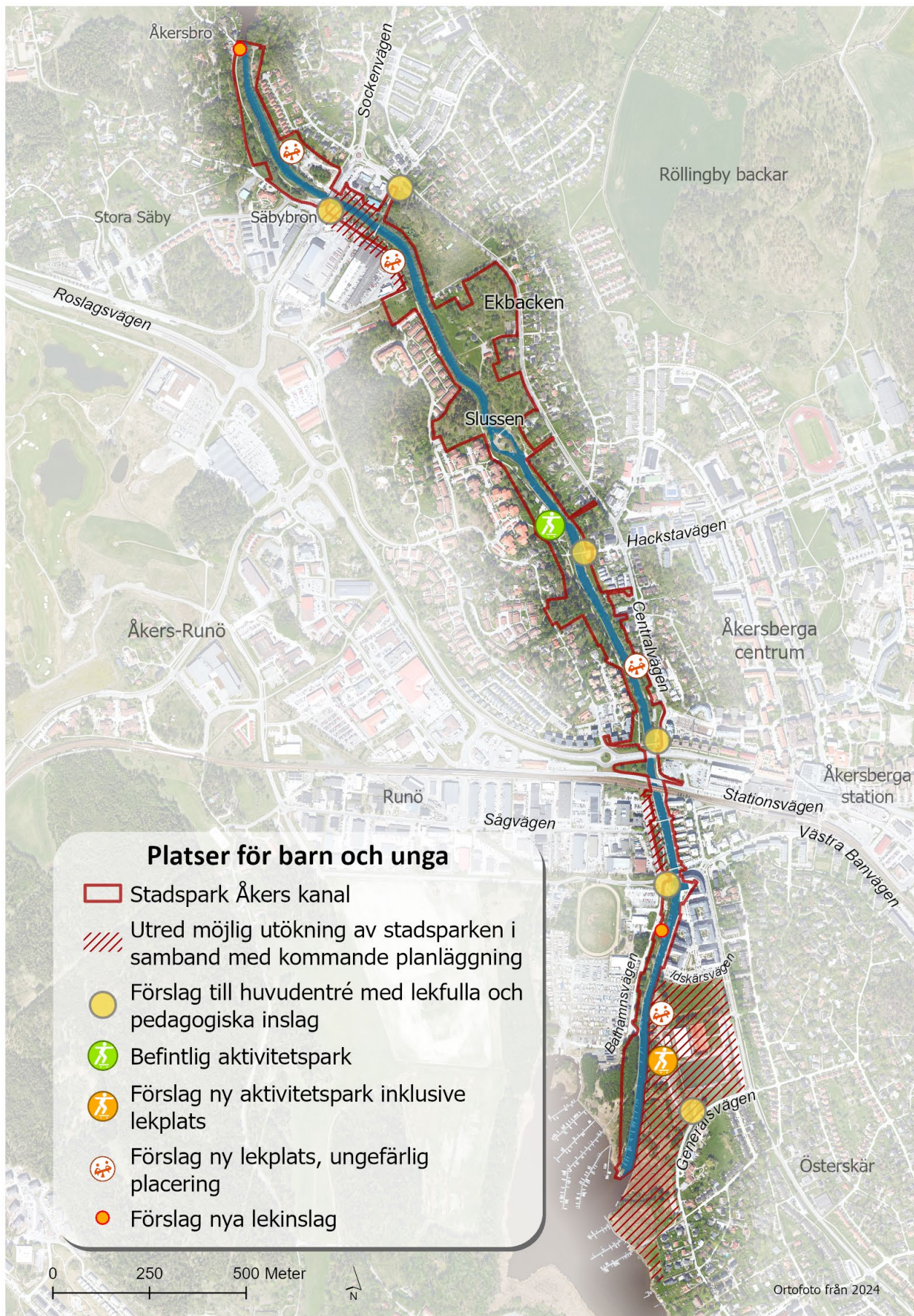
Möjliggör fler parkmiljöer och aktiviteter för olika målgrupper

Idag finns begränsat med platser och aktiviteter i parken som riktar sig särskilt till barn och unga. Utöver Lillbroängens aktivitetspark saknas anlagda lekplatser inom stadsparken. Vid kommande utveckling av parken bör det finnas ett större fokus på barn och unga för att göra parken mer intressant även för dem. Lekplatser, aktivitetsparker och andra inslag av lek bör finnas utspridda längs hela parkens sträckning. Viktigt att ha i åtanke är att behoven och preferenserna skiljer sig åt mellan olika åldersgrupper såväl som inom åldersgrupperna. Anlagda lekplatser kan attrahera barn medan ungdomar ofta söker sig till platser där de kan hänga och umgås. Platserna kan gärna förses med tak och teknik som mobilladdning och möjlighet att koppla in utrustning som kräver el. Även platser för aktivitet med sportplaner, utomhusgym och lekutrustning som erbjuder större fysiska utmaningar kan locka ungdomar.

För att uppmuntra skolor och förskolor att vistas i parken kan pedagogiskt material tas fram, gärna i samverkan med skolor. Materialet kan beröra allt från naturpedagogik till utomhusäventyr och skolutflykter.

En annan viktig målgrupp för parken är äldre människor. Genom att beakta deras önskemål och behov vid utveckling av parken kan stadsparken bidra till bättre fysisk och psykisk hälsa för äldre. Det handlar exempelvis om att skapa platser och stråk som är tillgänglighetsanpassade och att det finns gott om bänkar och bord. Även platser som kan fungera som mötesplatser för äldre är viktiga att utveckla. Det kan vara exempelvis vara vänskapsbänkar som inbjuder till samtal, bouleplan, utegym anpassade för äldre eller platser för musikunderhållning samt caféer och restauranger.

Målpunkter för hälsa och träning bör utvecklas i parken. I dag går Hälsans stig igenom delar av stadsparken, och ett utegym finns i Lillbroängens aktivitetspark. Stadsparken kan även utgöra målpunkt vid tillfälliga arrangemang såsom Österåkersmilan.



Förstärk blomsterprakten

En av de bärande parkkaraktärerna är de anlagda alléerna med körsbärsträd som ger en kontrast till kanalrummets naturliga vattenrum och stora träd. Anlagda parkytor med perennrabatter med inslag av sommarblommor och lökplanteringar på våren varvas med vackra sträckor med naturlig vegetation. Mer nektarrik blomning ger ökad möjlighet för pollinering.

Vid fortsatt utveckling av parken bör inslaget av blommande växter stärkas ytterligare, främst i delar med parkkaraktär. Förslagsvis kan det vara:

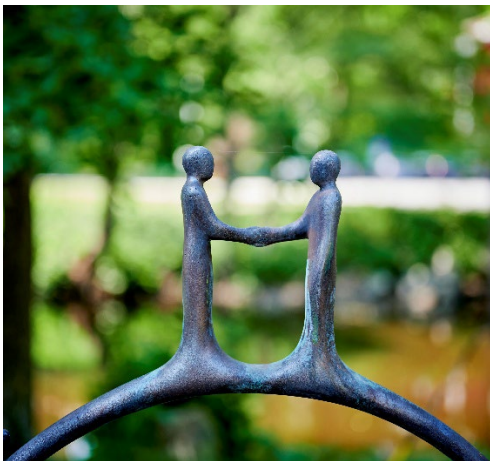
- Fler körsbärsträd vid väl valda platser.
- Nya blomsterurnor vid parkens entréer och vid målpunkter.
- Förstärka lökplanteringar och perennplanteringar
- Strandzonsvegetation, gestaltad och anlagd, men med en naturlig karaktär.



Blommande vårlökar längs kanalens västra sida.

Utöka konstsamlingen längs kanalen

Ett medvetet val att placera konst längs kanalen har i dag gett en gedigen konstsamling av offentlig permanent konst. Konsten vid kanalen är nu namngiven som "Skulpturpark Åker kanal". Skulpturparker i Sverige i samma storleksordning att jämföra med är exempelvis Görvelns skulpturpark och Ångelsbergs skulpturpark. Skulpturparken har växt fram succesivt under de senaste cirka 15 åren. Varje nytt verk relaterar till tidigare verk på platsen och utgör professionell kvalitativ konst, med bredd både i material och uttryck.



*Konstverket "Vägen till en morgondag, bro utan ände", av Erik Wennerstrand.
Fotograf Patrik Lundin*



Konstverket "Nyban" av Carl Gunnar Nilsson. Fotograf Patrik Lundin

En succesiv vidare utökning av konstsamlingen inom stadsparken föreslås ske i och med parkens fortsatta utveckling. Konstverken arbetas fram enligt kommunens konstpolicy. Där anges bland annat att vid inköp av offentlig konst ska kvalitet eftersträvas. En bredd gällande olika uttrycksmedel och tekniker beaktas och konst till skulpturparken upphandlas och köps in av samtida professionella konstnärer. I utveckling av skulpturparken innebär det att konsten inte enbart behöver utgöras av skulpturer, utan kan gestaltas på flera sätt exempelvis genom ljusgestaltning, integrerade konstnärliga mark- och vatteninslag.

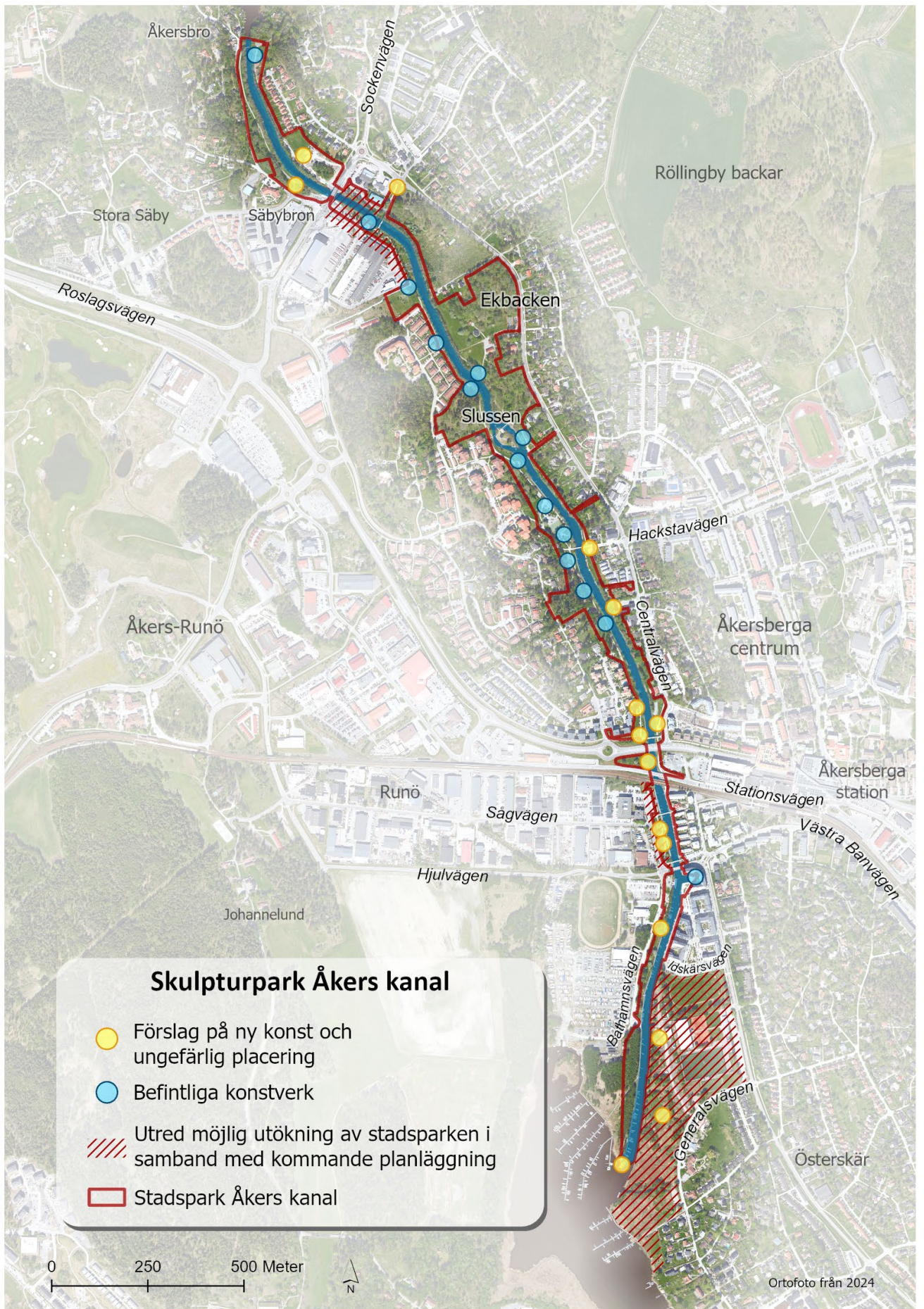
Kommunens arbete med konst kan inkludera arbete med social hållbarhet, exempelvis genom att involvera medborgare i olika typer av konstprojekt. Det bör finnas ett barnperspektiv gällande konsten längs kanalen. Genom lekskulpturer och information som riktar sig särskilt till barn blir konsten intresseväckande för barn. Konsten ska tillgängliggöras för grupper från barn till seniorer som önskar ta del av skulpturparken. Konsten kan erbjuda lek och en upplevelse av färg och form men även bjuda in till tankar kring existentiell hälsa.

Det finns ett stort intresse från allmänheten att gå konstvandringar i parken och det finns redan i dag organiserade konstvandringar och konstbroschyr är framtagen. Konstvandringar är en viktig del av parkens identitet och kan enkelt nå från Åkersberga station. Promenaderna binder samman konst, landskap och kulturhistoria och kan kompletteras med tematiska turer eller enkel digital guidning för barn, unga och seniorer. En tydligt utformad konstpromenad stärker parkens orienterbarhet och attraktionskraft och kan bidra till att göra Åkers kanal till ett regionalt besöksmål.

I kartan på nästa sida visas befintliga konstverk och förslag på möjliga platser för nya konstverk.



Konstverket "Svanen landar" av Lars Brunström och Harry Modin. Fotograf Åsa Drakenberg



Utveckla fler bryggor och stärk vattenkontakten

Det finns ett stort värde i att tillskapa attraktiva platser med direkt vattenkontakt längs kanalen. I samband med kommande bebyggelse- och parkutveckling längs kanalen bör det skapas fler möjligheter att komma nära vattnet, i form av bryggor eller andra vistelseplatser i vattenkanten. Vid tillskapande av nya bryggor måste det göras anpassningar utifrån ekologiska och kulturhistoriska värden samt strandskydd och erosion på platsen.

Alla bryggor längs kanalen tillhör kommunen. Det finns olika kategorier av bryggor. I samband med parkprojekt har moderna rekreationsbryggor anlagts. Dessa är till för besökare som kommer till parken, både från land och från vattnet. Vid Östra kanalstaden finns en kaj med några få gästhamnsplatser. Vidare finns bryggor som hyrs ut till privatpersoner och företag genom kommunens driftentreprenör. På flera ställen längs kanalen finns äldre bryggor, varav vissa har renoveringsbehov. Det finns även ett antal i- och upptagningsplatser för kanoter och kajaker.

Bryggorna är återkommande inslag längs Åkers kanal och bör utformas med ett tydligt helhetstänk. Genom att samordna material, räcken och belysning skapas en enhetlig identitet som stärker upplevelsen av kanalen som en sammanhållen stadspark. Samtidigt ska varje brygga anpassas till platsens förutsättningar så att kultur- och naturvärden respekteras. En gemensam grundprincip med platsanpassade variationer skapar både igenkänning och ett lugnt visuellt uttryck.



Uthyrningsbar brygga vid Båthamnsvägen.



Rekreationsbrygga vid Slussen.

Utveckla besöksfunktioner och service

Besökare önskar sig tillgång till besöksfunktioner och viss service när de besöker parken. Ett kontinuerligt arbete för att ge invånare, näringsidkare och turister en bättre service ger på sikt stadsparken en ännu större attraktivitet. Fler utåtriktade verksamheter, såsom restauranger och kaféer, längs kanalen kan bidra till ett ökat folkliv och utvecklat näringsliv. Det kan locka besökare från närliggande kommuner samt turister som vill uppleva känslan av Roslagen. Att vidareutveckla redan befintliga platser med service skapar mervärden. Ett kluster av utbud skapar fler besökare och inte som man kan tro, ökad konkurrens om gäster. Möjligheter till tillfälliga uppställningsplatser och tillgång till färskvatten och el skapar bättre förutsättningar för evenemang, såsom Kanalens dag.

En befintlig målpunkt för tillfälliga serveringar är ytan för foodtrucks på kanalens västra sida mittemot Östra kanalstaden. Föreslagen utveckling innebär att denna plats kan vidareutvecklas och kompletteras med permanenta eller säsongsvisa verksamheter där så är lämpligt, samt att andra lägen längs kanalen kan prövas för mer småskalig service. Skillnaden mot nuläget är att dagens tillfälliga uppställningar kan stödjas med bättre infrastruktur (t.ex. el och vatten) och gestaltas tydligare som en parkanpassad servicepunkt. Eventuella permanenta etableringar ska utredas särskilt avseende lämplig lokalisering, påverkan på natur- och kulturvärden, logistik (avfall, leveranser) samt samspel med närliggande bostäder och vistelseytor. Syftet är att skapa ett samlat och plats anpassat utbud som stärker parkupplevelsen utan att kompromissa med parkens värden eller konkurrera ut det temporära utbudet.

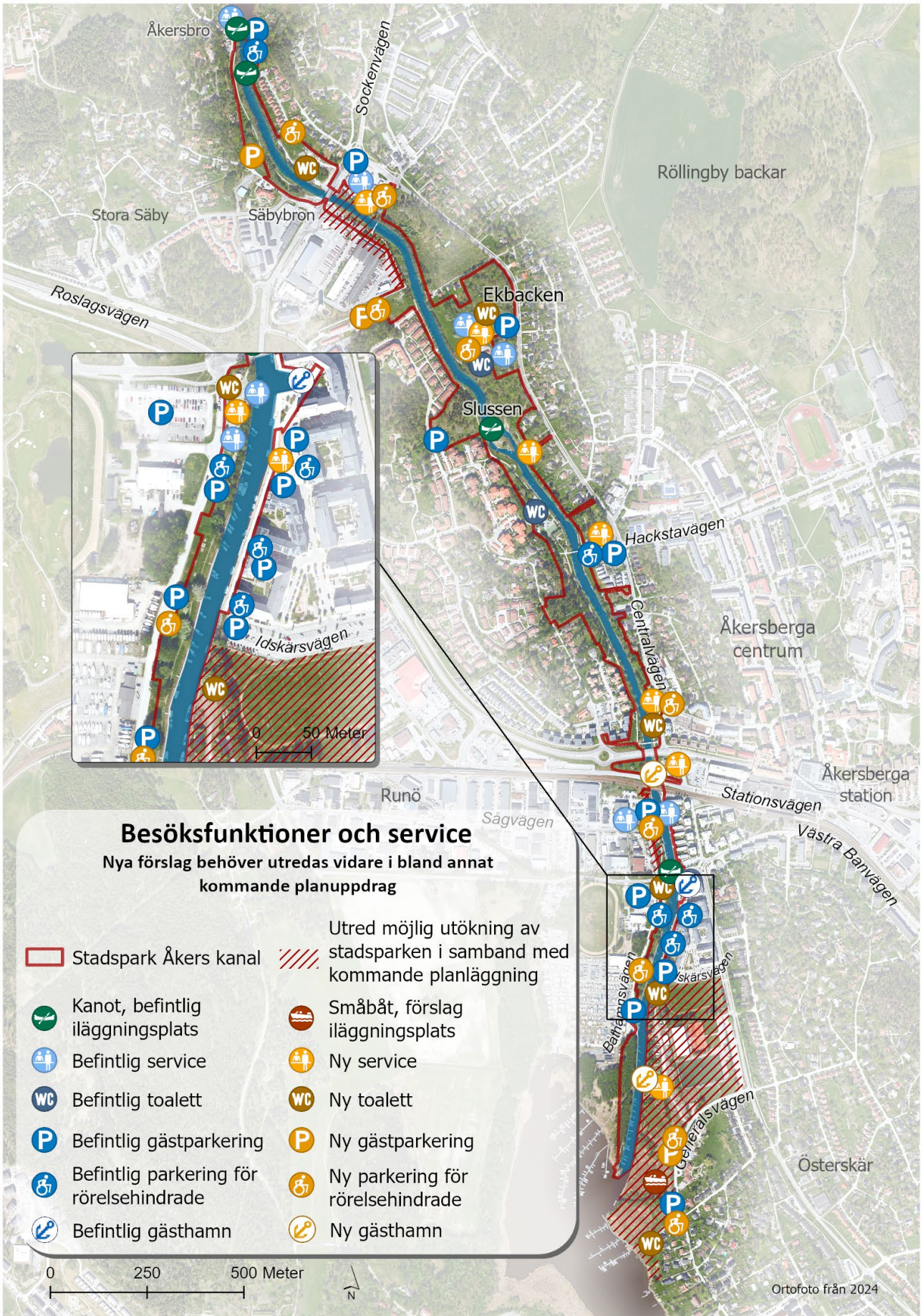


Vattennära uteservering längs kanalen.

En ny gästhamn söder om Östra kanalstaden kan stärka kopplingen mellan skärgården och Åkersberga samt ge parken en tydligare ny målpunkt. Gällande detaljplan medger redan en gästhamn, men med dagens förutsättningar innebär att ett sådant projektet behöver utredas mer ingående.

Nya krav på klimatanpassning, ökade vattennivåer och risk för erosion kräver en mer robust utformning än tidigare. Även geotekniska förutsättningar, såsom markens bärighet och stabilitet, måste klarläggas innan en hamn kan byggas. Utöver detta krävs miljöprövning enligt miljöbalken, då åtgärder i vatten kan påverka natur- och kulturmiljövärden. En gästhamn kan bidra stort till parkens och Åkersbergas attraktivitet, men behöver utvecklas med hänsyn till dessa nya tekniska och miljömässiga utmaningar. I utloppen vid kanalen finns redan i dag en latrintömningsstation för båtar.

Idag är det begränsad tillgång till offentliga toaletter i stadsparken och komplettering bör ske på väl valda platser. Det är även önskvärt att placera ut dricksvattenfontäner på lämpliga platser längs hela stadsparken.



Placering av förslag på ny service bör dock utredas vidare innan exakt läge beslutas

Bevara och synliggöra kulturvärden

Parkmiljön längs kanalen varierar och dess olika karaktärsdrag berättar om Åkersbergas kulturhistoriska bebyggelseutveckling. Samspelet mellan parkens gröna miljö och den småskaliga bebyggelsen är särskilt attraktiv och lockar besökare. Vad platserna berättar om vår historia stärker platsens identitet och bidrar med en känsla av tillhörighet och gemenskap.

Flera områden inom Åkers kanals stadspark pekas särskilt ut för deras betydelse ur ett kulturhistoriskt perspektiv. Gemensamt för områdena är dess känslighet för förändring på olika sätt, eftersom det kan innebära en försämrad möjlighet att avläsa och bevara kulturmiljön. Därför togs ett vägledande kulturmiljöunderlag fram till inriktningsdokumentet som lyfter fram kulturmiljön och beskriver förhållningsätt till kulturvärdena. De värdebärande karaktärsdragen, både inom och utanför riksintressets gränser, ska alltid tas hänsyn till vid utveckling av miljöerna längs kanalen. Det gäller både vid nya bebyggelseprojekt och i den löpande driften och förvaltningen av parkmiljön

En god utgångspunkt i samhällsplanering är att se kulturmiljö och kulturhistoriska värden som en viktig del av samhället och en värdefull resurs. Platsens värden bör styra utveckling och förändring, så att förslag och åtgärder anpassas efter platsen och inte tvärtom.



Äldre bebyggelse i Åkersbro, längs kanalens norra ände. Källa: Digitalt museum, Österåkers hembygds- och fornminnesförenings samling. Källa: Kulturmiljöunderlag för Åkers kanal, Foto Bjerking.

Bevara kanalens helhetsmiljö och som riksintresse

Kring Åkers kanal finns bevarade miljöer och byggnader med äldre karaktär och koppling till kanalens historia. De bevarade miljöerna är viktiga inslag för den fortsatta möjligheten att se och förstå kanalens förändring och betydelse över tid. Den historiska läsbarheten gör att resan längs kanalen ger en bild av Åkersbergas

utveckling, med upplevelser och exempel från olika tider. Denna möjlighet är ett av kanalens starkaste värden och det tydligaste motivet för riksintresset:

”Kommunikationsmiljö och fornlämningsmiljö som skildrar den långvariga betydelsen av vattenvägen vid Åkers kanal som kommunikativt stråk mellan Östersjön och inlandet ”

Citatet ovan från länsstyrelsens motivering till riksintresset utgör miljöns värdekärna, men även strukturer och bebyggelse från den förindustriella miljön nämns här. I motiveringen till att klassa ett område som riksintressant lyfts värden i miljön som kan ha flera olika uttryck, både i form av fysiska uttryck, historiska samband och upplevelsevärden. Just ett områdes historiska samband och upplevelsevärden sträcker sig ofta utanför den markering som utgör riksintressets gräns, vilket Åkers kanal är ett tydligt exempel på. Hela den tre kilometer långa kanalmiljön är därför en värdebärande del av riksintresset och till miljön hör även nära omgivningar, utblickar och i viss mån siktlinjer.

För den samlade kulturmiljön ”Åkers kanal” från Prästfjärden till Tunafjärden, framstår farledens kontinuitet och läsbara förändring i takt med samhället som en värdebärande kärna. Vattenvägen med kanalbankar där mindre vägar ansluter eller går parallellt och med skiftande miljöer från olika tider utgör kanalens övergripande karaktärsdrag.

Att just kanalens *kontinuitet i användning* utgör ett kärnvärde, öppnar även för en fortsatt möjlig utveckling längs kanalen. Att kanalen fortsatt används och är en del av samhället när det förändras kan, så länge utvecklingen värnar kanalens värdebärande karaktärsdrag, stärka och berika upplevelsen av kulturmiljön.



Olika delar av kanalen, har olika värdebärande karaktärsdrag. Här finns en stor variation av landskapsrum och upplevelser. Foto Bjerikings

Bevara och värna de värdebärande karaktärsdragen

Fortfarande finns flera värdefulla delar av den tidiga natur- och bebyggelsemiljön längs kanalen bevarad. Vi hittar dem främst i den mer sammanhållna äldre miljön i kanalens norra halva, som även utgör riksintresse, men äldre bebyggelsemiljöer finns också mer

sporadiskt kvar ner längs kanalen mot Tunafjärden. Samtliga dessa kvarvarande miljöer berättar om kanalens historiska utveckling och har ett mycket högt kulturhistoriskt värde, även om de ligger utanför gränsdragning för riksintresset. Riksintressets gräns ska inte tolkas som en skarp linje, där den ena sidan utgör riksintresse och den andra inte. Det är kanalen som företeelse och helhet, med intilliggande läsbara sammanhang och spår i kulturlandskapet, som utgör grunden för riksintressets motiv och uttryck.

Det innebär att även närliggande värdefulla miljöer och byggnader med tydligt samband till riksintresset påverkar upplevelsen av det. Kulturmiljön längs hela Åkers kanal speglar och bär upp kulturvärden, närliggande miljöer utgör därför en viktig del av kanalens samlade historiska läsbarhet. Nedan är en sammanställd bedömning av värdebärande karaktärsdrag:

- Slussholmen med omgivningar – den obebyggda kanalholmen, slussportar, kajer, strömarmar och broar.
 - Säreigna avsnitt och rumsbildningar som tillsammans skapar en värdefull variation av upplevelser – och en form av ”tidsresa” – vid förflyttning längs med kanalen.
 - Naturligt formade trädkantade stränder och ”gröna” obebyggda kanalbankar i vissa fall svagt kuperade och med vallar skapade av material från den handgrävda kanalen.
 - Uppvuxen grönstruktur med ett flertal större solitära träd – i anslutning till fornminnesområden, hembygdsgården, slussvaktarbostaden samt annan äldre bebyggelse och längs stränder.
 - Fornminnesområden kring Ekbacken som visar på farledens och platsens betydelse sen förhistorisk tid.
 - Grusbelagda stigar, gång/cykelstråk som tillkommit naturligt och som anpassats till den kuperade terrängen.
 - Samtliga äldre bebyggelsemiljöer längs hela kanalen, på båda sidor. Utgör årsringar från liv och verksamheter med koppling dels till farleden, dels till samhället:
 - det förindustriella samhället i Åkersbro; äldre fastighetsindelning, bebyggelse, vägar, bryggplatser
 - äldre tomt- och fastighetsindelning längs kanalens stränder, äldre bebyggelselägen och bevarade äldre bostadshus (före ca 1950), komplementbebyggelse (förråd, bodar, sjöbodar och bryggor)
 - småskalig industribbyggelse och samhällsservice på främst kanalens östra sida, från bebyggelseexpansionen ca 1930 - mitten av 1900-talet
 - Den senare tillkomna bebyggelsen av stadskaraktär i kanalens södra del.
 - Utblickar och siktlinjer – längs med kanalen samt ett fåtal bevarade platser med öppnare hag- och ängsmarker, ibland del av före detta jordbruksmarker.
 - Kopplingen (fysisk) mellan kanalen och omgivande miljöer som hembygdsgården med bebyggelse och tillhörande aktiviteter, rekreations-, friluftsliv- och båtliv.
 - Bryggor och angöringsplatser med betydelse för det aktiva småbåtlivet.
 - Björkskogsområdet och de vassbevuxna naturligt formade bankerna vid mynningen mot Tunafjärden.
- Se även kartor i kulturmiljöunderlag (Bjerking, 2025) för kulturmiljöernas läge.

NORRA DELEN (inom riksintresset)



ÄLDRE FASTIGHETER MED KOPPLING TILL DEN FÖRINDUSTRIELLA CENTRALORTEN

Karaktärsbeskrivning

Äldre fastighetsstrukturer med exempel på villabebyggelse på generösa trädgårdstomter i det förindustriella Åkersbro (6). Ofta med kanalkontakt /brygga

Värdebärande element

- Fastighets- och tomtindelning
- Äldre byggnader /byggnadslägen
- Tillhörande brygga där det förekommer
- Uppvuxen vegetation, trädgårdar



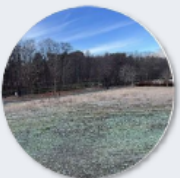
NATURLIG STRANDLINJE/KANALBANKAR

Karaktärsbeskrivning

Svagt sluttande, gräsklädda och obebyggda kanalbankar. Kantade av träd som ofta växer ut i strandlinjen. Längsgående eller utskjutande mindre bryggor i trä av varierande skick och ålder. Delvis nyare bebyggelse, men som med indrag från kanalen lämnar banken fri. Längs västra stranden långa siktlinjer, längs östra stranden bitvis mer öppna ytor som förlänger tvärgående siktlinjer och kanalkontakt (7).

Värdebärande element

- Naturligt formad och obebyggd strandlinje
- De mindre bryggorna i trä med liten påverkan på strandlinjen
- Gröna kilar- från placering av bebyggelse och tomstruktur
- Öppen mark med längre siktlinjer



SÄBYBROOMRÅDET – EN FÖRÄNDRING MED PÅTAGLIG PÅVERKAN PÅ RIKSINTRESSET

Karaktärsbeskrivning

Tidigare del av den naturliga, trädbevuxna strandlinjen. Efter ombyggnad av den äldre bron har den breddade nya bron anlagda bankar med hårdgjord yta eller stenkross, anslutande GC-väg, trappor med stenkädda murar och metallräcken. Anläggningen framstår i skarp kontrast till de på vardera sida naturliga strandlinjerna.

Kommentar

Här kunde större hänsyn visats riksintressets uttryck och värden. Kanalmiljön med de tidigare obearbetade, trädkantade kanalstränderna har delvis helt försvunnit och skapat ett avbrott i en sammanhållen miljö. Den nya bron tar över och miljön har anpassats kraftigt. Den tidigare bron var i betydligt högre grad istället anpassad till miljön. Med ett annat förhållningssätt vid fortsatt utveckling av området, kan påverkan mildras.

Värdebärande element

- Äldre brofäste i sten bevarat norr om bron.
- De kvarvarande kanalbankarnas naturliga form
- Kvarvarande uppvuxen vegetation



Figur 10. Norra delen av Stadspark Åkers kanal.

Varsam utveckling stärker kulturmiljön

De flesta värdefulla kulturmiljöer är mer eller mindre känsliga för förändring. Känslighet innebär inte att de inte kan förändras, men man ska tydliggöra värden och ta ställning till den påverkan en förändring ger. Förslag eller planer som bedöms riskera negativ påverkan på kulturmiljö och kulturhistoriska värden kan ofta justeras och anpassas avseende till exempel genom att anpassa utformning, material, skala och placering så att förändringen tar hänsyn till omgivande byggnader, miljöer och andra betydelsefulla delar av platsen. En anpassad förändring kan då många gånger utveckla platsen samtidigt som kulturhistoriska värden tillgodoses och ibland även förstärks.

Förändring och utveckling kan på så vis medverka till att berika kulturmiljön. En åtgärd kan exempelvis återskapa och stärka värden, förbättra eller bygga vidare på läsbarhet i det kulturhistoriska sammanhanget, det vill säga öka möjligheterna att förstå och uppleva kulturmiljön.



Del av kanalen med samlad äldre bebyggelse; bevarade bostadshus, bodar och utbus.

Stärk naturvärdena och öka den biologiska mångfalden

Stadsparken utgör en bärande del av tätortens grönstruktur och ska utvecklas som en resurs för biologisk mångfald och ekosystemtjänster. Ekosystemtjänst är en funktion eller process i naturen som gynnar människor och samhället. Det handlar om de nyttor vi får från ekosystemen – både direkt och indirekt. Genom att stärka parkens grönska och vårda vattenmiljön ska parken bidra till att reglera mikroklimatet, dämpa värmeeffekter och skapa hållbara lösningar för dagvatten- och skyfallshantering.

De befintliga naturvärdena, såsom äldre träd, ekmiljöer och kanalens vatten, ska värnas och utvecklas för att ge livsutrymme åt insekter, fladdermöss och fisk. På så sätt stärks den biologiska mångfalden samtidigt som parken bidrar med viktiga ekosystemtjänster som gynnar hela tätorten.

Värna och utveckla parkens funktion för klimatanpassning

Åkers kanal är viktig för tätortens klimatanpassning då den erbjuder möjligheten att fånga upp och leda bort skyfallsvatten och dagvatten. Höjdskillnaden mellan kanalen och omgivande bebyggelse gör att ett 100 års regn inte kommer att innebära en översvämning av de kringliggande fastigheterna. Risken för översvämning blir dock större närmare kanalens utlopp. Däremot kommer parkområdet runt kanalen att kunna översvämmas och enklare grusvägar och motsvarande anläggningar kan då komma att spolats bort vilket kan ses som en acceptabel risk. Parken kring kanalen ger också svalka till tätorten och ger därmed ett skydd mot värmebölja.

Till följd av varierande vattennivåer och återkommande högflöden påverkas kanalens strandzoner av erosion, särskilt runt trädens rotsystem. För att långsiktigt stärka parkens klimatanpassningsförmåga behöver arbetet med erosion hanteras strukturerat. Detta kan omfatta varsam stabilisering av strandbankarna, till exempel genom förstärkning med natursten, återetablering av vegetation i strandlinjen och att tillföra organiskt material som skyddar jorden mot att sköljas bort. På platser där erosionen är mer omfattande kan tekniska åtgärder som lågmälda erosionsskydd, utformade för att passa parkens natur- och kulturmiljö, behövas.

Ett löpande arbete med att ersätta och nyplantera träd är viktigt, särskilt där äldre träd riskerar att falla på grund av eroderade rötter. Detta behövs för att bevara skugga, biologisk mångfald och stabila strandbankar. Dagvatten- och skyfallslösningar ska planeras redan från början i nya parkrum, så att vatten kan tas om hand utan att skada gångstråk, träd eller andra delar av parken.



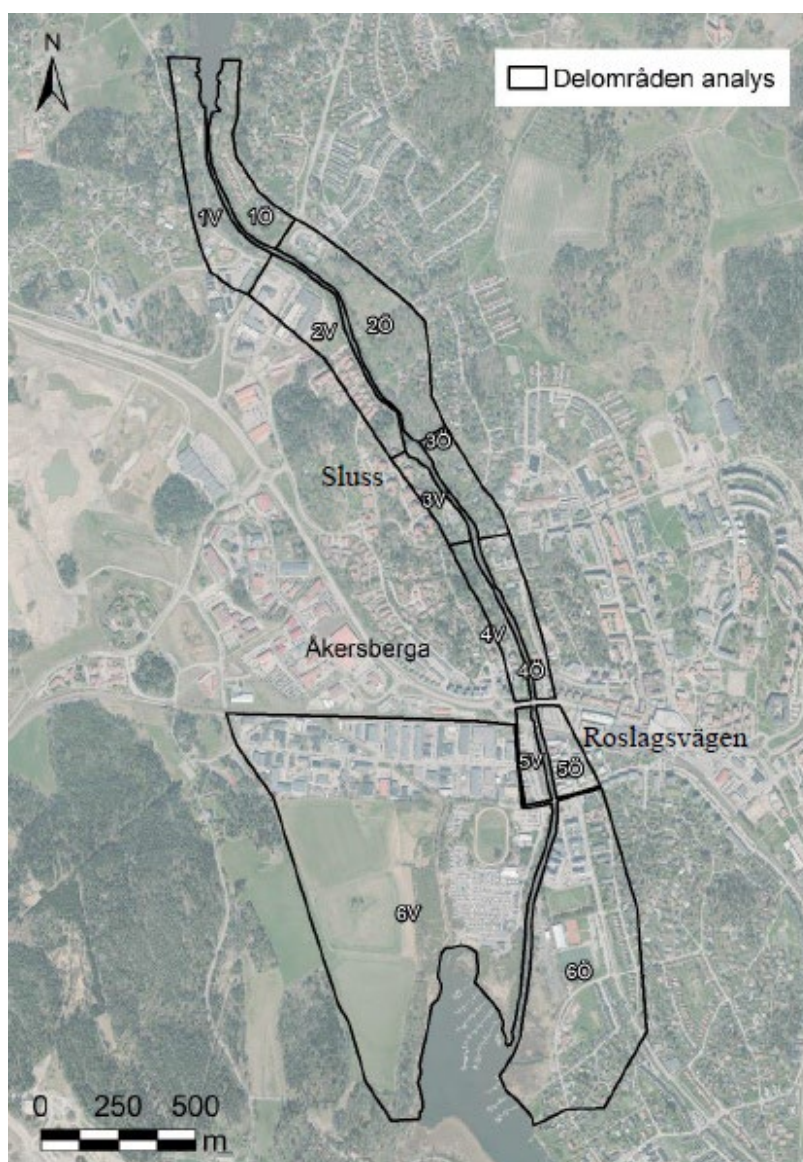
Erosion sker kring träden i kanalbankarna.



Anläggning av åtgärder för stabilitetsförhållanden, i närhet av Slussen.

Kommunen har en klimatanpassningsplan från 2018 med prioriterade åtgärder mot skyfall, översvämning och erosion. När det är möjligt ska åtgärder som berör Åkers kanal samordnas med utvecklingen av stadsparken. Flera utredningar – bland annat *Klimatanpassning steg 2 (2019)* och *Steg 3-rapporten (2025)* – visar att särskilt de södra delarna har utmaningar kopplade till markstabilitet, höga vattennivåer och behov av dagvattenlösningar. Där rekommenderas naturbaserade åtgärder som lågpunkter för vattenhantering, erosionstättning av strandbankar och successiv nyplantering av träd. Genom att samordna dessa insatser med parkens utveckling kan kommunen både stärka parkens funktion och genomföra klimatanpassning på ett effektivt sätt.

Specifikt i *Klimatanpassning steg 2 (2019)* har hela närområdet till kanalen har delats in i zoner och påverkan har beskrivits för varje sådan zon tillsammans med potentiella åtgärder. Denna utredning ska ingå som underlag i åtgärdsförslagen som kopplar till stadsparken.



Karta över de studerade delområdena i kommunens klimatanpassning steg 2. Respektive område har i klimatanpassningsplanen studerats utifrån översvämningrisker och stabilitetsförhållanden.

Anpassa parkens belysning

Kanalen har både effektbelysning och funktionell belysning. Effektbelysning ger en känsla av ett omhändertaget parkrum och skapar trevliga miljöer även under de mörka årstiderna. Bra allmänbelysning längs cykelvägar och gångstråk är viktigt för att parken ska upplevas trygg och inbjuda till vistelse även under dygnets mörka delar.

Utformning och placering av belysning i parken ska ske med utgångspunkt att inte skada djurlivet, genom att bland annat undvika att belysa äldre träd och vattenmiljöer samt bibehålla mörka korridorer. Det gynnar nattaktiva djur både på land och i vattnet. Principerna i Belysningsstrategi för Österåkers kommun ska följas vid utformning av belysning i stadsparken.



Färgad belysning på Lillbroängens aktivitetspark, Åkersberga. Fotograf: Olof Thiel

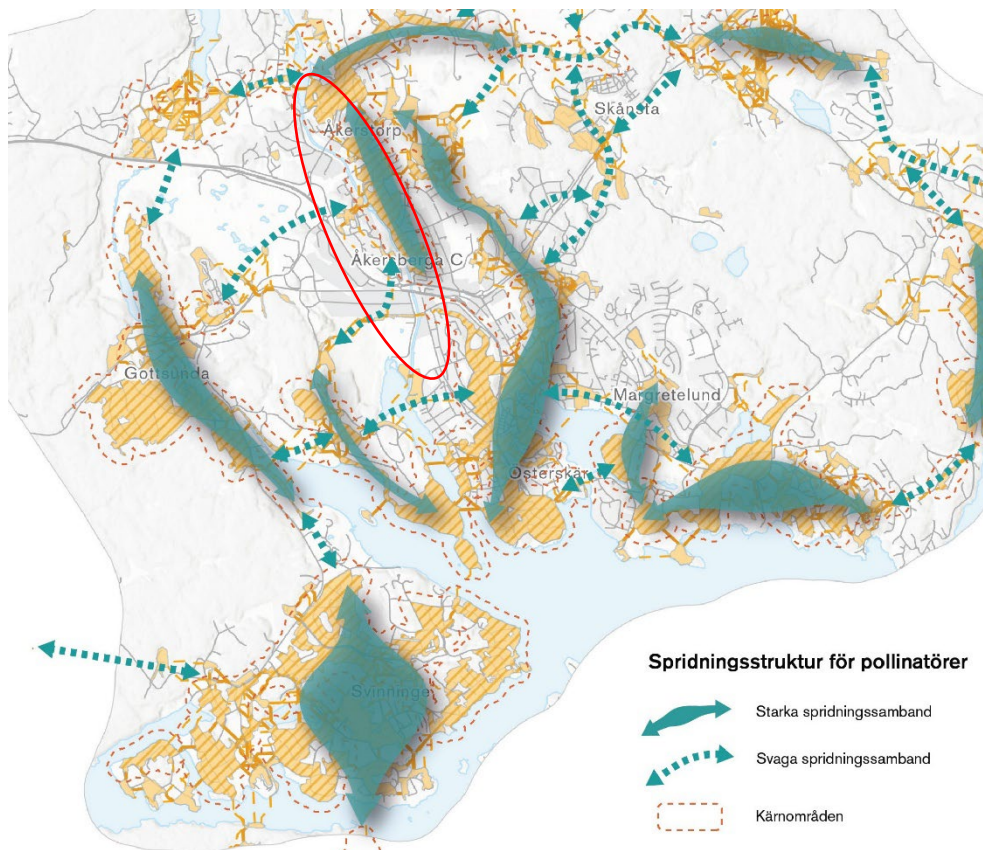
Öka parkens biologiska mångfald

Genom att stärka och utöka växtlighet med buskar och träd längs med de mer hårdgjorda delarna av kanalen skapas bättre förutsättningar för biologisk mångfald, ekologiska spridningssamband och för arter att leva och uppehålla sig längs hela kanalsträckan. Utökad vegetation är särskilt viktigt längs med sträckor av kanalen där motsäende sida längs sträckan är mer hårdgjord. Längs båda sidor av kanalen söder om järnvägen och ut till Trähavet föreslås utveckling med fler stora träd, grönare parkrum samtidigt som befintliga naturvärden värnas.

Även befintliga naturvärden i de mer naturliga delarna i parken, norr om järnvägen, är viktiga att bevara. Här finns många värdefulla stora lövträd, främst al som utgör en viktig del i naturkaraktären i parken. Befintliga ekmiljöer längs kanalen har mycket högt naturvärde och ingår i ett regionalt utpekat spridningssamband för ek längs kusten. Hela Åkers kanalens vatten och naturmiljö är utpekat som område med många höga naturvärden och som ett värdefullt område för spridningssamband för hela Åkersberga. *Strategi för den urbana grönstrukturen i Åkersberga.*

Genom att stärka den naturliga vegetationen med fler brynzoner och ökad växtlighet i strandzonen samt, där förutsättningar finns, tillföra fler större träd och biologiska strukturer, exempelvis stenpartier och faunadepåer, skapas en mer robust grönstruktur för framtiden.

I *Åtgärdsplanen för pollinering i Österåker kommun* identifierades livsmiljöer och spridningssamband längs Åkers kanal som har särskild betydelse i den gröna infrastrukturen för pollinerare.



Kartan visar bland annat spridningsanalys för pollinerare, från *Åtgärdsplan för pollinering i Österåkers kommun*. Kartan syns även livsmiljöer för pollinerare och spridningssamband. Röd markering visar Åkers kanals ungefärliga läge. Ett starkt spridningssamband är identifierat längs med kanalens östra sida. Önskvärt är att stärka spridningssamband även på den östra sidan.

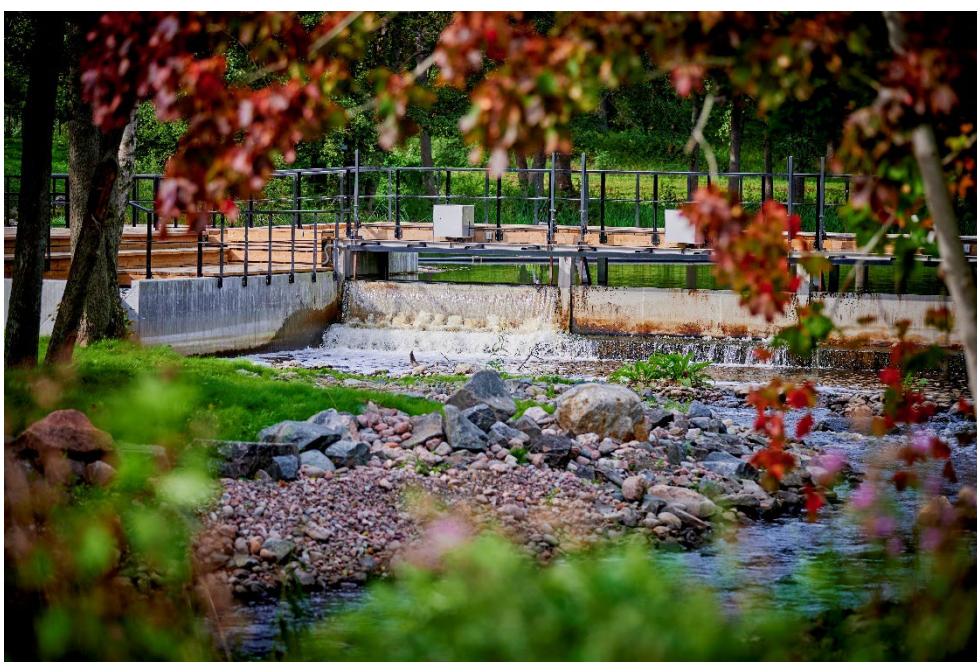


Ekar i slänt ned mot kanalen.

Skydda och förstärk djurlivet

Åkers kanal hyser ett rikt djurliv både i vattenmiljön och de omgivande landmiljöerna. Kanalen fungerar som ett viktigt ekologiskt spridningssamband mellan Garnsviken och Östersjön, vilket gynnar många fiskarter genom tillgången till lek-, uppväxt-, och jaktmiljöer. Konnektiviteten stärktes 2023 när den nya fiskvandningsleden anlades i samband med att de nya slussportarna monterades.

I kanalen hittar vi flera ovanliga och värdefulla fiskarter som huvudsakligen använder den som lek miljö eller vandringssväg till sin lek miljö. I sjön Garnsviken finns den ovanliga fiskarten asp som leker i strömmande vatten och utnyttjar kanalen för lek. Från havet vandrar det upp havsöringar som samlas utanför Smedbyåns mynning för att när vattenståndet och tiden är den rätta, vandra upp i Smedbyån för lek. Åkers kanal är ett mycket populärt vatten för sportfiskare.



Fisketrappan vid Slussen i Åkers Kanal.

Det finns inte bara fisk utan även däggdjur i miljön kring Åkers kanal. I kanalens nedersta del hittades spillning från uter vid en naturvärdesinventering 2021. Även bäver har noterats i vattendraget. Fladdermöss utnyttjar gärna mörkret runt kanalen för jakt och stråket underlättar för de ljusskygga varelserna att röra sig genom tätorten. I området runt Ekbacken hittar vi en typ av miljö med äldre träd med håligheter som kan vara värdefulla för fladdermössens reproduktion och vinterdvala och som är extra viktig att bevara. Den väl anpassade belysningen av kanalrummet och specifikt Ekbacken är avgörande för fladdermössen och deras möjlighet att fortsätta att bo i området runt Åkers kanal.

Även fåglar lever kring kanalen, men den av människor kraftigt påverkade miljön försämrar förutsättningarna för arter som annars trivs kring strömmande vatten. Det är framför allt i den absolut nedersta delen av kanalen, där den möter havet som det finns värdefulla områden för fåglar och där har också många arter observerats. Vid kommande utveckling av parken söderut är det av stor vikt att bibehålla de naturvärden som finns, bland annat i form av det stora vassbältet i sydost.



Häger vid Slussen.

Genom skyltar med information om djur- och naturlivet längs kanalen skapas pedagogiska värden för besökarna. Idag finns bland annat informationsskyltar om fisk vid Slussen. Denna typ av naturvägledning och informativa inslag bör finnas på fler platser inom parken.

Exempel på naturvägledning i fjärilsparken

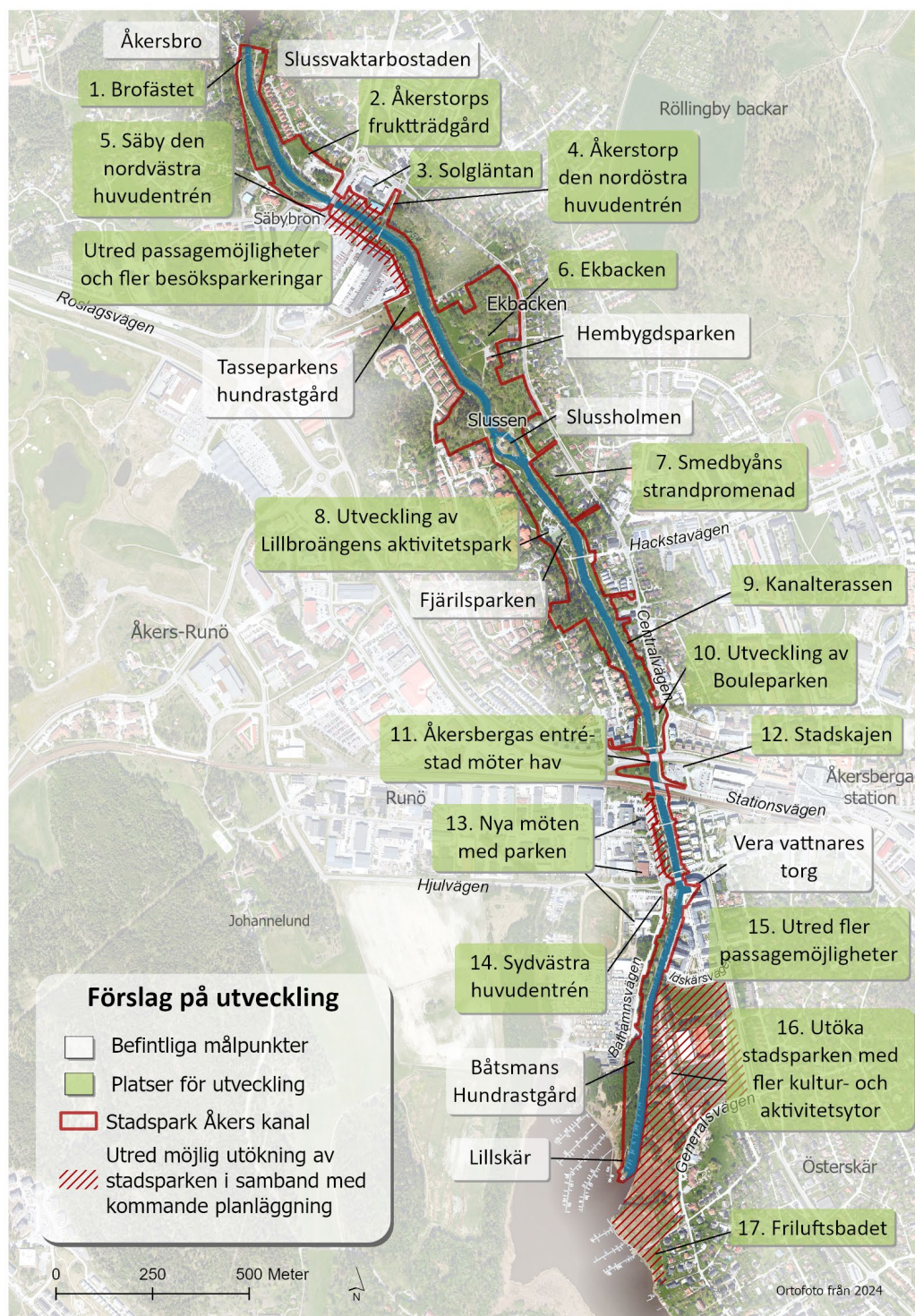


Del 5 Förslag till utveckling av platser



Detta kapitel presenterar en översikt av förslag på möjlig utveckling utifrån identifierade behov för olika platser inom stadsparken. Förslag på utveckling bygger på mål och inriktningar från tidigare kapitel och syftar till att stärka parkens funktioner för barn, unga, äldre och andra besöksgrupper. Förslagen och identifierade behov ska ses som en övergripande inriktning och inte som färdiga lösningar. De behöver därför prövas vidare i kommande detaljplaner för berörda områden skrafferade med rött i kartan nedan. Förslag som inte behöver omfattas av en detaljplaneändringa bör studeras och fördjupas ytterligare inom ramen för kommunala parkinvesteringar.

Platsernas namn (grön etikett) är arbetsnamn och kan komma att ändras i samband med framtida beslut. Illustrationer och placeringar som presenteras i detta kapitel är schematiska och visar principer snarare än exakta utformningar.



Norra delen

I. Brofästet

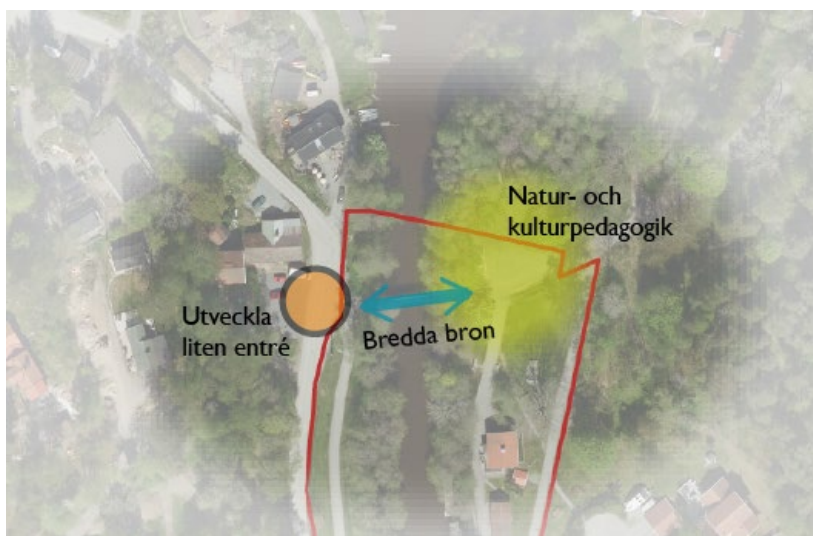
Brofästet ligger vid bron mellan den gamla handelsboden och Slussvaktarbostaden. På den östra sidan finns i dag en asfalterad parkering och en lågt liggande yta med gles skogsmark. På den västra sidan finns smala gräsytor och en naturpräglad strandbank. Hela området ingår i riksintresset för kulturmiljö. Platsen har en tydlig historisk koppling till den tid då Åkersbro var en viktig handelsplats och bygdens centrum.



Målbild: Förstärk platsen utifrån historiskt perspektiv och förmedla tydligare hur Åkersbo var en betydande handelsplats och sockencentrum. Åkersbro var bygdens första centrum, innan järnvägen kom till Åkersberga. Värna de gamla karaktärsdragen för kulturmiljön, med grusade ytor, naturliga strandbankar, handel och båttrafik.

Föreslagen utveckling och identifierade behov:

- Tillskapa en entré med skylt och samlad information.
- Anlägg en bredare bro i stil med när den som fanns i början av 1900-talet.
- Tydliggör platsen utifrån ett historiskt perspektiv och tydliggör häradsvägens och bronns betydelse.
- Tillskapa plats för lekinslag samt natur- och kulturpedagogik och eventuellt hundbad.



Röd linje är ungefärlig utbredning av stadsparken i dag.

2. Åkerstorps fruktträdgård

Området består av en öppen gräsyta som sluttar ner mot kanalen, omgiven av bostäder och stora träd. En gång- och cykelväg passerar genom platsen, och delar av strandlinjen är påverkad av erosion. Området saknar idag närhet till lekplatser.



Målbild: Tillskapa en parkmiljö med anlagd lekplats. Området vid Åkerstorp är utpekat som en lokal knutpunkt i kommunens översiktsplan.

Föreslagen utveckling och identifierade behov:

- Anlägg en lekplats där karaktär och utformning anpassas sig till topografi och förhåller sig till att platsen är inom riksintresse för kulturmiljö.
- Tillför vegetation i form av bland annat fruktträd och bärbuskar.
- Värna delar med naturkaraktär och förstärk biologisk mångfald
- Åtgärda erosion längs påverkade områden.
- Bevara befintliga naturliga strandbankar och obrutna siktlinjer till kanalen.



Röd linje är ungefärlig utbredning av stadsparken i dag.

3. Solgläntan

Platsen ligger på kanalens östra sida och består delvis av orörd strandlinje med naturkaraktär. Längs med befintlig gång- och cykelväg och i anslutning till Säbybron är det anlagd parkmiljö. Bredvid är det kvartersmark med tält för idrottsändamål. Strandlinjen är påverkad av erosion. Området är inom riksintresse för kulturmiljö

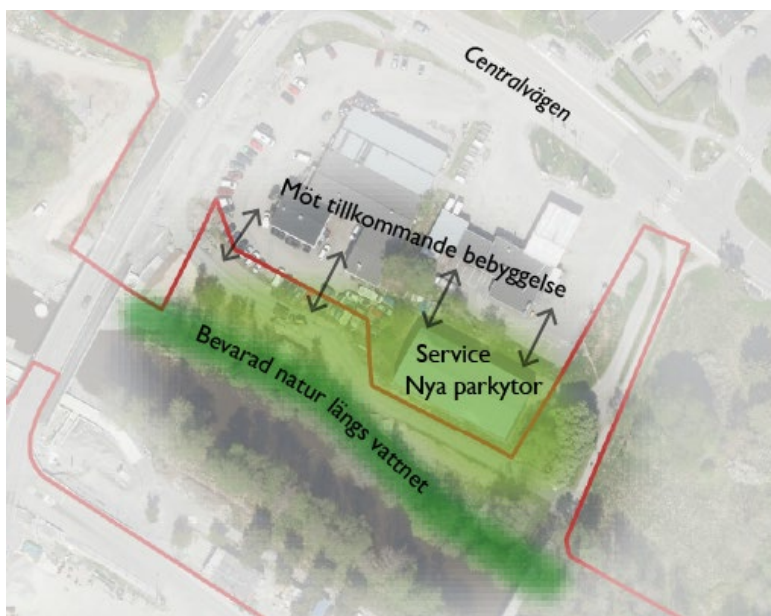


Målbild: Tillskapa en ny trivsamt rekreativ parkmiljö i söderläge där det i dag är funktion för idrottsändamål. Området vid Åkerstorp, norr om denna parksträcka, är utpekad som en lokal knutpunkt i kommunens översiktsplan.

Föreslagen utveckling och identifierade behov:

- Utveckla rekreativa parkytor och service i söderläge.
- Värna och förstärk naturkaraktären närmast kanalen.
- Vid utveckling av den lokala knutpunkten integrera stadsparken och knyt samman parkmiljön med ny bebyggelse.
- Åtgärda erosion längs påverkade områden.

Röd linje är ungefärlig utbredning av stadsparken i dag. I ett kommande planuppdrag undersök möjligheten att integrera service och rekreativ parkmiljö mot bebyggelsen.



4. Åkerstorp, den nordöstra huvudentrén

Platsen utgörs av en avlång yta inom vilken det går två parallella mindre vägar. Parken består främst av öppen mark längs befintlig gång- och cykelväg mot kanalen. Strategisk viktig plats för en nordlig huvudentré till stadsparken. Området som platsen ligger inom är utpekad som en lokal knutpunkt i kommunens översiktsplan.



Målbild: Anlägg en ny huvudentré och anlagd parkmiljö längs gång- och cykelvägen för att locka besökare till parken.

Föreslagen utveckling och identifierade behov:

- Förtydliga platsen som en huvudentré med informationsskylt och konst.
- Förstärk entrén med anlagd parkmiljö och se över belysningen.



Röd linje är ungefärlig utbredning av stadsparken i dag.

5. Säby, den nordvästra huvudentrén

Området är präglad av trafikmiljön vid Säbybron och det intilliggande verksamhetsområdet. Parkstråket med gång- och cykelväg närmast kanalen är attraktivt, men parken saknar en naturlig avgränsning mot intilliggande verksamhetsområde med öppna hårdgjorda ytor och industribyggnader.



Målbild på kort sikt: Avskärma stadsparken mot befintligt verksamhetsområde. Rama in parkrummet längs denna sträcka av stadsparken. Tillför fler sittmöjligheter.

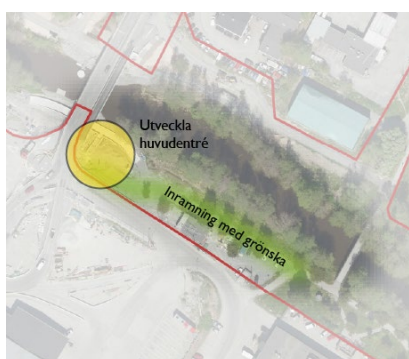
Målbild på lång sikt: I ett eventuellt kommande planuppdrag utred möjligheten att tillskapa mer allmän plats för en ny attraktiv målpunkt samt lekplats. Beakta att området är inom riksintresse för kulturmiljö.

Föreslagen utveckling och identifierade behov på kort sikt:

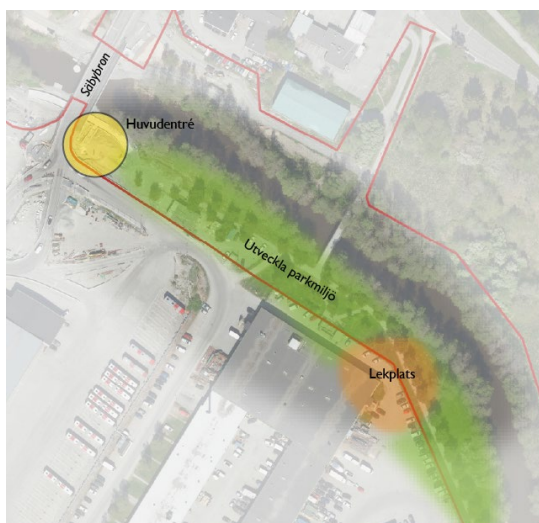
- Rama in denna sträcka av stadsparken med mer grönska för att avskärma mot verksamhetsområdet.
- Tillskapa en huvudentré i anslutning till Säbybron.

Föreslagen utveckling och identifierade behov på lång sikt:

- Förstärk naturvärden och åtgärda sträckor längs strandlinjen med erosionsproblem.
- I samband med eventuellt planuppdrag undersök möjligheten att anlägga en lekplats.



Utveckling på kort sikt

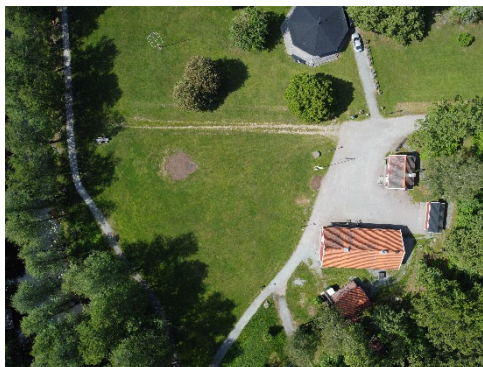


Utveckling på lång sikt

Röd linje är ungefärlig utbredning av stadsparken i dag.

6. Ekbacken

Ekbacken är kommunens hembygdspark och består av öppna, klippta gräsytor som omgärdas av värdefull ekskog. Hela området är inom riksintresse för kulturmiljö. I den sydöstra delen finns en anlagd parkmiljö med konstverk och planteringar. Längs kanalen löper en grusad gångväg som kantas av stora uppvuxna träd, främst al, vilket ger platsen en naturlig karaktär. Området rymmer flera kulturhistoriska byggnader samt en dansbana som används vid olika evenemang. Vid entrén finns informationsskyltar och en besöksparkering. Ekbacken är kommunens största samlingsplats för traditionella firanden som midsommar och valborg, vilket gör den till en central mötespunkt i kommunen.



Målbild: Ekbacken ska utvecklas så att fler besökare kan tas emot på ett bra sätt, både vid stora firanden och vid andra aktiviteter. Platsen ska ha bättre service och fungera för många olika typer av e

Föreslagen utveckling och identifierade behov:

- Stärk målpunkten för det ökade besökarantal vid traditionella firanden.
- Utveckla servicen på platsen. Kommunen vill kunna erbjuda fler typer av arrangemang och aktiviteter och samtidigt kunna erbjuda bättre service vid många besökare.
- Tillskapa en ny utescen och nya serveringsmöjligheter som ger möjlighet för fler aktiviteter på ett tryggt och ändamålsenligt sätt.
- Anlägg fler sittplatser och bord.
- Undersök förutsättningarna för att spola is och tillskapa en skridskobana vintertid.
- Utred möjlighet för fler parkeringsplatser i angränsande områden samt parkering för rörelsehindrade (PRH) vid Hembygdsparken.
- Bibehåll och utveckla naturvärden för ekmiljöerna genom naturvårdsanpassad skötsel.



Röd linje är ungefärlig utbredning av stadsparken i dag.

Mellersta delen

7. Smedby strandpromenad

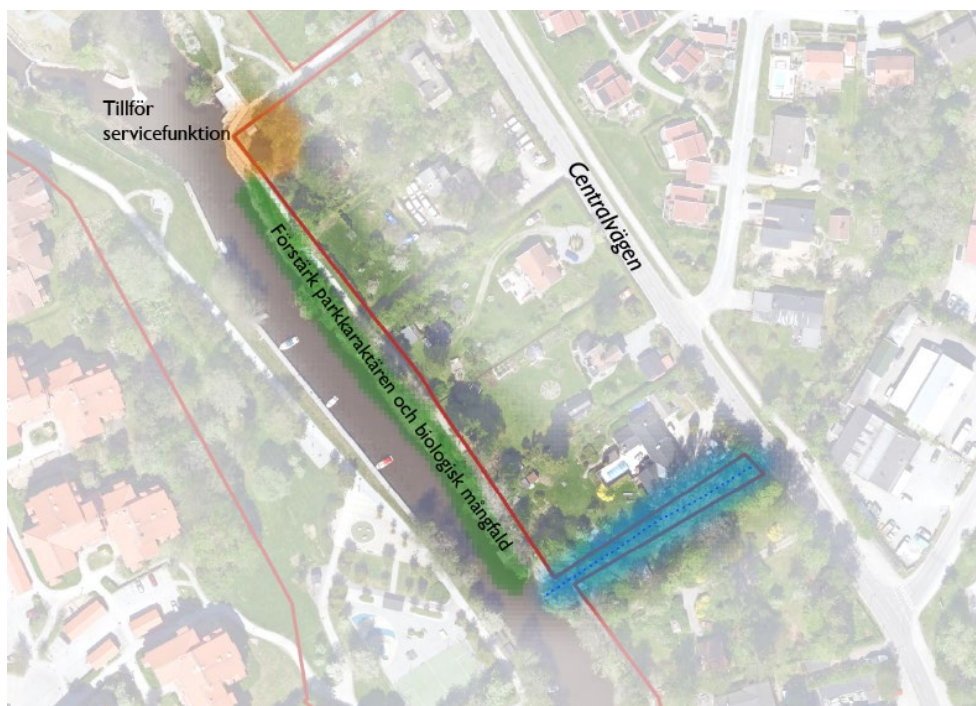
Området är ett cirka 200 meter långsmalt parkstråk, redan detaljplanelagt för park- och natur. Hela området är inom riksintresse för kulturmiljö och är mycket känsligt för förändringar. Området omfattar både strandpromenaden och den närliggande miljön runt Smedbyån, inklusive åns mynning i Åkers kanal.



Målbild: Förstärk parkkaraktären och strandpromenaden som målpunkt. Säkerställ Smedbyåns funktion som vandringsled för fisk genom att inte låta mynningen växa igen samt säkerställa en mittfåra som möjliggör fiskvandring även vid låga vattenflöden.

Föreslagen utveckling och identifierade behov:

- Förstärk natur- och parkkaraktären med vacker blomning.
- Genomför åtgärder i Smedbyån för att underlätta för fiskvandring.
- Tillför informationsskylt och naturpedagogik om fisk och natur.
- Undersök möjligheten att skapa funktioner för enklare servering/kiosk, som inbjuder till att stanna längre på platsen.



Smedbyån markeras med blått i kartan. Röd linje är ungefärlig utbredning av stadsparken i dag.

8. Lillbroängens aktivitetspark ”kvällsöppet”

Lillbroängens aktivitetspark, som färdigställdes 2016, är en central och välbesökt plats med ett stort flöde av både besökare och cykelpendlare. Parken erbjuder i dag bollplan, lekfunktioner, utegym, sittplatser, planteringar, konstinslag samt öppna gräsytor. 2025 tillkom ny service i form av en offentlig toalett.



Målbild: Lillbroängen ska utvecklas till en ännu tryggare och mer inkluderande mötesplats även under kvällstid – ett ”kvällsöppet” aktivitetsnav med ett utbud som lockar barn, unga, vuxna och äldre. Platsen ska erbjuda variation i både aktivitet och vistelsemiljö, med fokus på fler funktioner för äldre, lekmiljöer för barn i olika åldrar samt platser där ungdomar kan träffas och umgås på ett naturligt sätt.

Föreslagen utveckling och identifierade behov:

- Utveckla platsen med ytterligare funktioner, exempelvis ett mer multifunktionellt utegym som även är anpassat för äldre.
- Skapa fler attraktiva och trygga vistelse- och aktivitetsytor för ungdomar, såsom sittmöjligheter, mötesplatser under tak eller ytor med möjlighet till enklare tekniska funktioner.
- Utöka lekplatsen med kompletterande utrustning som riktar sig till yngre barn och skapar ett bredare utbud av lek.



Röd linje är ungefärlig utbredning av stadsparken i dag.

9. Kanalterassen

Platsen utgörs av en sträcka längs Åkers kanal på ca 300 m som inte helt är tillgänglig för allmänheten. Området består idag mestadels av igenvuxen tomtmark, slyppslag och äldre träd och gamla bryggor. Ny detaljplan är under framtagande (antagen men överklagad 2025) som föreslår bebyggelse med lokaler i bottenvåningen och torgyta samt verksamhet som möjliggör service i form av exempelvis caféverksamhet vänd mot parken i söder. Planförslaget föreslår säkerställande av naturmiljö och vidare utveckling av parkmarken.



Målbild: Ett nytt tillgängligt och attraktivt parkstråk med tydlig naturkaraktär närmast strandlinjen. En målpunkt med bryggor, lekplats och konst. Bevara äldre träd.

Föreslagen utveckling och identifierade behov:

- Anlägg nya båtplatser och rekreativbryggor som ersätter äldre bryggor.
- Åtgärda sträckor som är påverkade av erosion och har dålig stabilitet.
- Ny parkmiljö ska smälta samman med omkringliggande delar av stadsparken.
- Konst föreslås i samband med ny bebyggelse.
- Värna och förstärk naturkaraktären närmast kanalen.
- Anlägg ny naturlekplats med inslag av naturpedagogik.
- Tillgänglighetsanpassa parken från Centralvägen.



Förslagen på bilden är framtagna i arbetet med detaljplan för området, exempelvis tillgängliggjord parkmiljö längs strandlinjen och ny naturlekplats. Röd linje visar utbredning av stadsparken i enlighet med lagakraftvunnen detaljplan.

10. Bouleparken

Idag är platsen en populär målpunkt för utövare av boule. Parken ligger intill Kanalterassen och är en tydlig entré för besökare norrut i stadsparken. Platsen utgörs främst i dag av klippta gräsytor med boulebana, bryggor och anslutande gång och cykelvägar. Platsen innefattas i Åkersberga planprogram för utveckling av Åkersberga stad. Parkområdet är en del i förutsättningar för utveckling av Åkersberga centrum med bland annat omhändertagande av dagvatten.



Målbild: En centrumnära grön och vacker mötesplats för alla. Attraktiv och tydlig huvudentré till stadsparken. Ny föreslagen bebyggelse norr om möjliggör lokal för verksamhet tex. kafé som förstärker målpunkten ytterligare.

Föreslagen utveckling och identifierade behov:

- Anlägg en huvudentré med information om hela stadsparken.
- I samband med uträtning av Centralvägen och mötet med Bergavägen minskas en del av parkytan i öster. Ny inramning av parken behövs då och stödmur anläggs i samband med vägprojektet.
- Anlägg ny boulebana efter uträtning av Centralvägen samt möjliggör även för rekreativa sittplatser, vackra blomsterplanteringar och konst.
- Utred möjligheten för en offentlig toalett.
- Anlägg nytt gångstråk längs kanalen från gångtunnel i söder och mot Kanalterassen och ny bebyggelse.
- Plats för dagvattenanläggning vid utveckling av Åkersberga centrum.



Röd linje är ungefärlig utbredning av stadsparken i dag.

Södra delen

11. Åkersbergas entré - "stad möter hav"

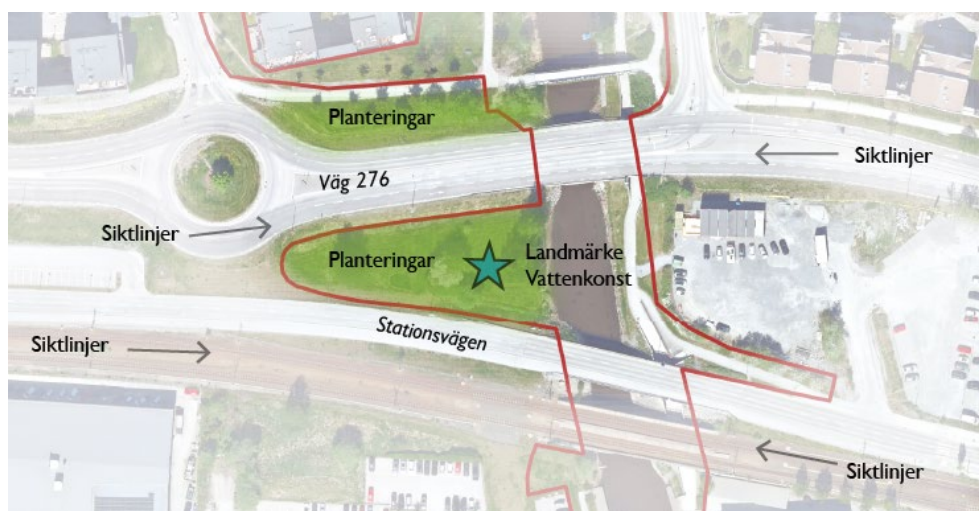
Där Åkers kanal korsas av Stationsvägen och Roslagsvägen uppstår en yta som i dag inte har någon speciell funktion. Platsen utgörs av en klippt gräsyta med fem uppvuxna träd. Platsen är inte en vistelseyta för besökare då den ligger inkilad mellan två större vältrafikerade vägar. Däremot är den visuellt viktig och utgör en första kontakt med Åkersberga för den som anländer med bil, tåg eller buss. Platsen innefattas i Åkersberga planprogram för utveckling av Åkersberga stad tillsammans med motstående sida av kanalen (se plats 12 Stadskajen). Det finns fördelar med att utveckla båda platserna samtidigt.



Målbild: En plats som markerar Åkersbergas stad som ett attraktivt område med närheten till havet.

Föreslagen utveckling och identifierade behov:

- Anlägg platsen så det blir en entré och landmärke som representerar Åkersberga. Här kan besökare till Åkersberga liksom stadsparkens flanörer hälsas välkomna av konst och planteringar.
- Anpassa skalan av utformningen av platsen så den kan uppfattas även för de som åker förbi med tåg, bil och buss.



Röd linje är ungefärlig utbredning av stadsparken i dag.

12. Stadskajen

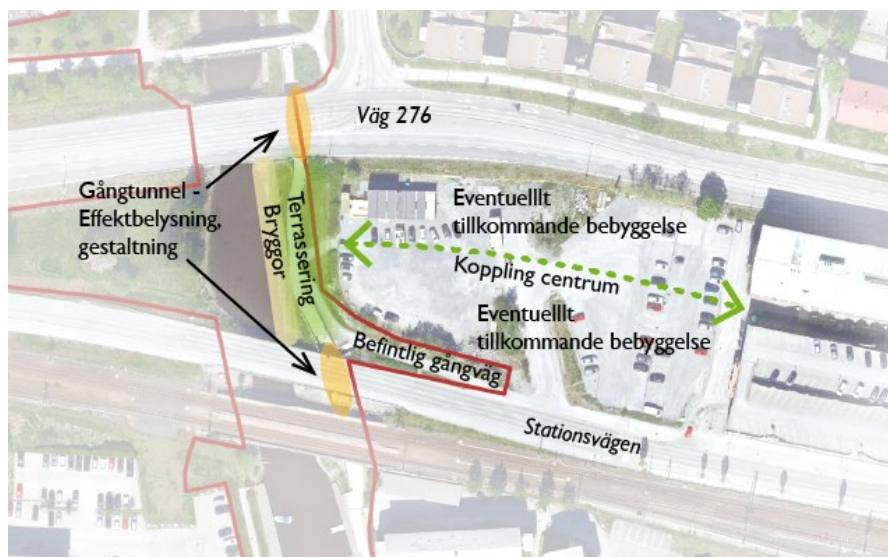
I dag är denna plats en smal parkyta med främsta funktion som gång- och cykelväg. Platsen ramar in av en slänt och buskar upp mot angränsande fastighet som är obebyggd. Platsen innefattas i Åkersberga planprogram för utveckling av Åkersberga stad.



Målbild: Stadskajen ska vara den tydliga mötesplatsen där Åkersberga stad möter vattnet. Här skapas en levande och tillgänglig stadsfront med hög gestaltningskvalitet, aktiva bottenvåningar och attraktiva vistelseytor. Kajen binder samman stationen, centrum och kanalstråket till ett sammanhängande stadsrum, stärker Åkersbergas skärgårdsidentitet och erbjuder nära vattenkontakt året runt.

Föreslagen utveckling och identifierade behov enligt planprogram Åkersberga stad:

- Stärk mötet mellan stad och vatten genom tydliga och attraktiva stråk som ska leda människor till vattnet.
- Skapa en levande kajmiljö med service och aktiva bottenvåningar genom exempelvis service, verksamheter, caféer och restauranger ska kunna etableras vid kanalen.
- Erbjudna nära vattenkontakt genom nya vistelseytor och bryggor.
- Klimatanpassning och robust utformning genom att Stadsrummet planeras för framtida vattennivåer, översvämningsrisk och dagvatten.



Röd linje är ungefärlig utbredning av stadsparken i dag.

13. Nya möten med parken

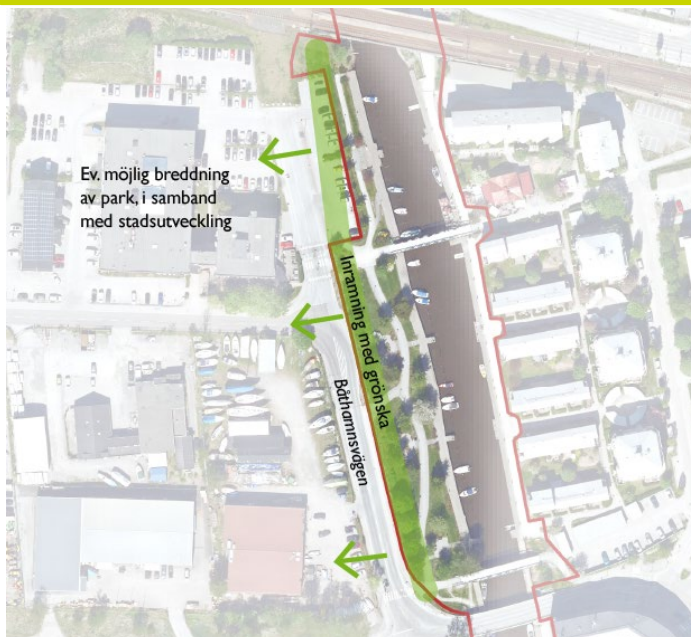
Denna sträcka av stadsparken ligger längsmed Båthamnsvägen ner till korsningen av Österskärsvägen. Den norra delen av denna sträcka består av enklare parkytor som även angränsar till en större parkering utan inslag av grönska. Den södra delen har mer utvecklad parkmark med sittplatser och planteringar men få stora uppvuxna träd. Längs Båthamnsvägen finns ett antal fastigheter som kan bli föremål för utveckling med ny bebyggelse. Detta ligger i linjen med kommunens översiktsplan och det finns positiva planbesked för fastigheterna intill. I samband med dessa kommande projekt kan ett nytt möte mellan stadsparken och ny bebyggelse skapas. Området är påverkat av erosion.



Målbild: Förstärk stadsparken med mer grönska och innehåll. Där det är möjligt bredda stadsparken till förmån för både parken och eventuell tillkommande bebyggelse.

Föreslagen utveckling och identifierade behov:

- Rama in kanalrummet med nya stora stadsträd som markerar kanalrummet och bidrar till välbehövlig grönska och svalka.
- Om möjligt bredda den norra delen av parken i samband med eventuell utveckling av ny bebyggelse för att kunna tillskapa mer grönska och vistelsezoner.
- Tillskapa mer grönska som ger förutsättningar för spridningsvägar för djur och insekter. Det är särskilt viktigt längs denna del av kanalen där motsatt sida av kanalen har mycket begränsade inslag av vegetation.
- Bryggor rustas enligt gällande underhållsplan samt strandbanken förstärks med erosionsskydd.



Röd linje är ungefärlig utbredning av stadsparken i dag.

14. Sydvästra huvudentrén

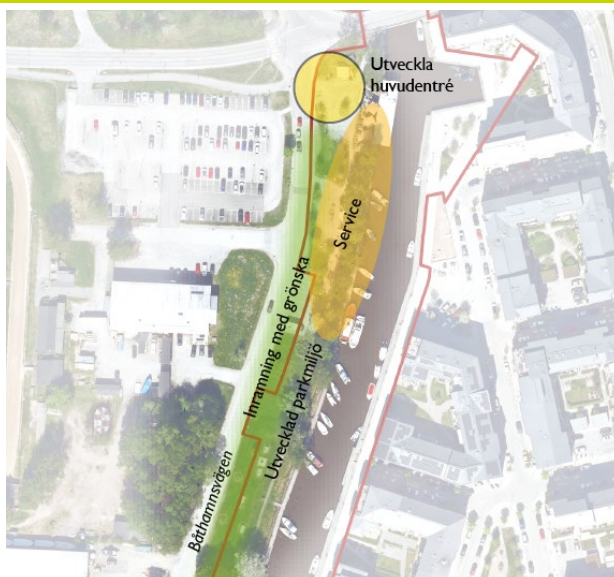
Platsen utgörs i dag av en smal passage genom stadsparken med främst hårdgjorda ytor för foodtrucks och angöring till restaurangbåten. Det finns uppställningsplatser för husbilar. Söderut finns gräsytor och picknickbord samt grillplats.

Målbild: Utforma platsen till en attraktivare målpunkt och huvudentré till stadsparken med fler funktioner och service. Bibehåll och utveckla befintlig grönska för att stärka den gröna infrastrukturen.



Föreslagen utveckling och identifierade behov:

- Tydliggör parkrummets utbredning och gestaltning och inkludera fler funktioner för samvaro. Platsen utformas även som en entréplats för parken och ger information om parken och dess målpunkter söderut och norrut.
- Möjlig plats för ny konst.
- Se över utformning och placering av husbilsparkeringen för att parkytan ska upplevas bredare och trivsammare.
- Tillskapa mer grönska som ger förutsättningar för spridningsvägar för djur och insekter.
- Vidareutveckla platsen som idag är utpekad för foodtrucks och möjliggör fler matserveringar och andra utåtriktade verksamheter. Skapa en mer maritim hamnatmosfär som ger känslan av att vara nära skärgården.
- Bryggör behöver rustas enligt gällande underhållsplan samt strandbanken förstärkas med erosionsskydd.



Röd linje är ungefärlig utbredning av stadsparken i dag.

15. Utred fler passagemöjligheter

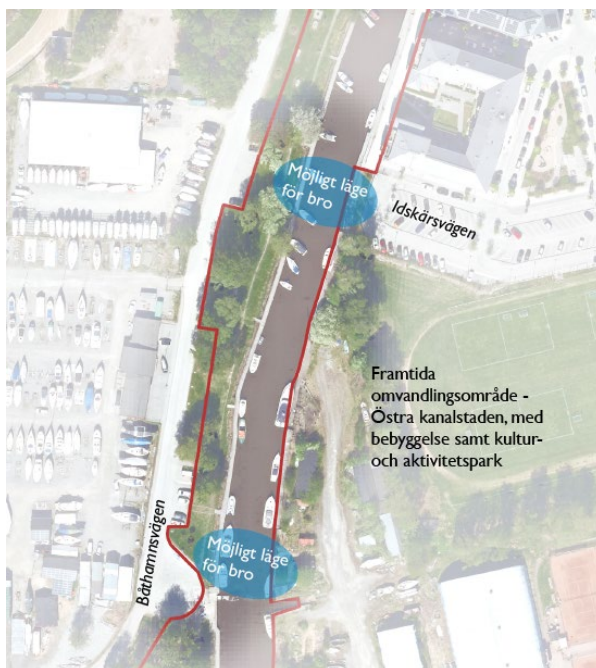
Söder om befintliga gångbroar söder om Östra kanalstaden saknas kopplingar som binder samman båda sidorna av kanalen. Bilden nedan till vänster visar tydligt hur befintliga broar skapar viktig kontakt mellan de två sidorna av kanalrummet. En ny bro i samband med utveckling av stadsparken söderut skapar en bättre gång- och cykelkoppling än vad som finns idag. Detta möjliggör också förbättrad tillgänglighet med eventuell vidare gång- och cykelväg till bland annat Täljöviken och Näsuddens naturreservat.



Målbild: Nya bro skapar lättillgängliga, sammanlänkade parkmiljöer och gång- och cykelkopplingar där människor rör sig fritt längs och över kanalen.

Föreslagen utveckling och identifierade behov:

- Utred vidare lämpligaste placeringen av ny gång- och cykelbro och konsekvenser för detta.
- Förstärk befintliga miljöer på västra sidan av kanalen med attraktiva rekreativa blomsterrika parkrum.
- Knyt samman nytt brofäste på östra sidan med vidare utveckling av stadsparken söderut och föreslagen kultur- och aktivitetspark.



Röd linje är ungefärlig utbredning av stadsparken i dag.

Två potentiella lägen för placering av en ny bro, men behöver utredas vidare.

16. Kultur- och aktivitetspark i söder

Området sträcker sig ca 700 m längs Åkers kanal samt österut mot Österskärsvägen. Detaljplanen medger i dag område för idrottsändamål, park och kanal- och hamntrafik. Delar av området är förorenat. En förstudie för platsen har tagits fram som underlag för vidare utveckling av Östra kanalstaden.

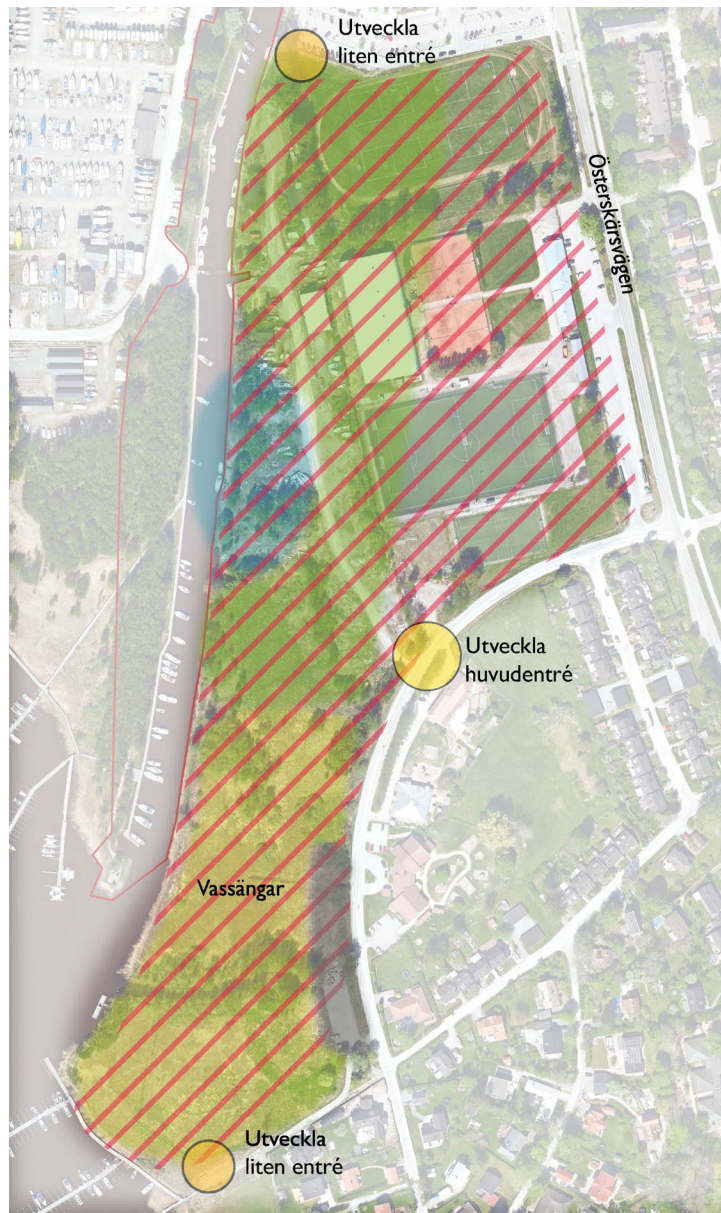
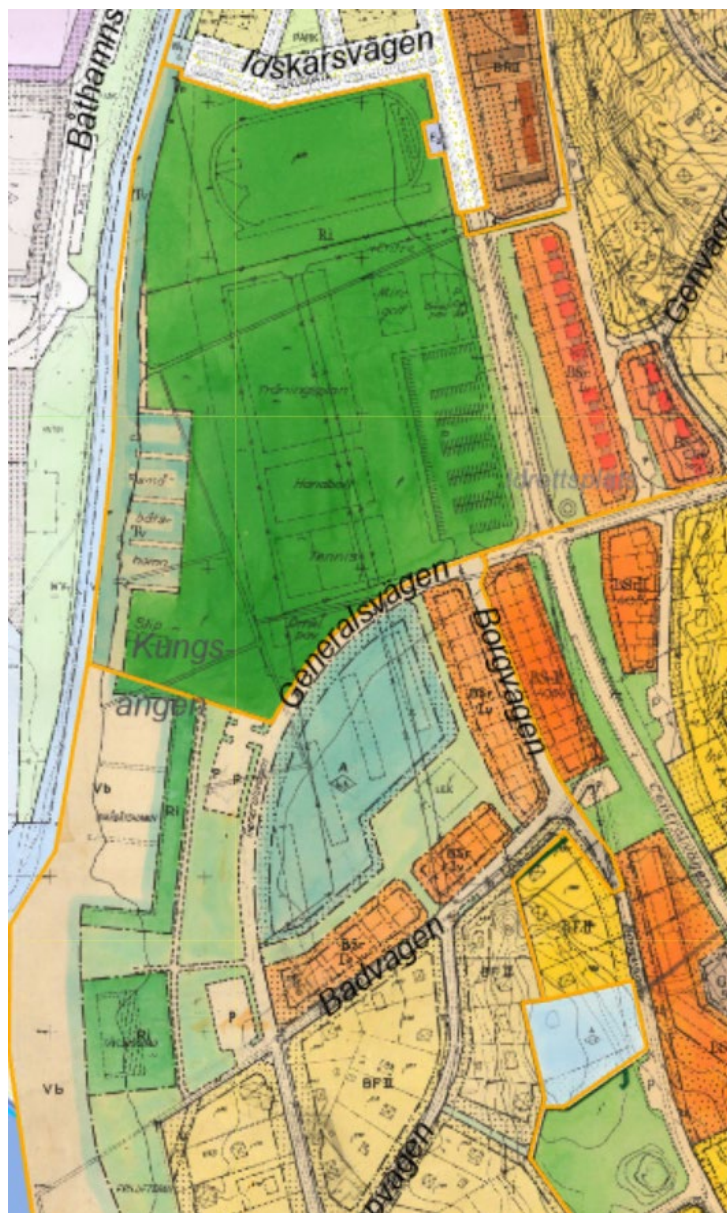


Målbild: Skapa en kultur- och aktivitetspark som blir en ny målpunkt i stadsparken och en förlängning av strandpromenaden och stadsparken norr ifrån. Målpunkten utvecklas i samband med kommande detaljplaneläggning.

Föreslagen utveckling och identifierade behov:

- Behov av vidareutveckling av strandpromenad söderut med tillgänglighet för gång- och cykel med mer grönska och ett väl gestaltat parkrum. Gestaltningen integrerar funktioner så som idrott, rörelse, lek och bebyggelse i angränsning till parken.
- Utred vidare hur idrottsverksamheter samt de faciliteter som behövs i form av omklädningsrum och parkering mm kan samordnas med park och eventuell ny bebyggelse.
- Utforma Kultur- och aktivitetsparken med tydliga entréer, lekplats, spontanidrottsfunktioner och vackra intressanta parkmiljöer. Det bör finnas något för alla såsom motionärer, kulturintresserade, seniorer, barnfamiljer och ungdomar från hela kommunen.
- Tillskapa förutsättningar för kulturyttringar till återkommande evenemang exempelvis konst och plats för kulturella aktiviteter så som scenkonst.
- Utred förutsättningar och om möjligt möjliggör för en ny gästhamn för småbåtar som en attraktiv målpunkt för parken och besökare till Åkersberga. En gästhamn lockar sommartid in skärgårdsbåtfolk till stadsparken och Åkersberga. Detta blir en attraktiv plats att stanna på pga närheten till Åkersberga centrum med sitt utbud av service, men även tack vare det som parken har att erbjuda i form av möjlighet till lek, rörelse och rekreation.
- Anlägg nya båtbyggor längs en förlängd strandpromenad för uthyrning och rekreation.

Bild till vänster visar befintlig detaljplan. Mörkgrön färg kvartersmark för idrottsändamål. Ljusgrön färg allmän plats park eller plantering. Ljusblått visar vattenområde, område för kanal- och hamntrafik.



Röd tunn linje är ungefärlig utbredning av stadsparken i dag.

Bild till höger. Skrafferat med rött visar att området utreds vidare för bostäder och en eventuell utökning av stadsparken studeras i kommande planläggning. Exakt placering av funktioner i parken och entréers lägen utreds även som en del av detaljplanearbetet.

17. Friluftsbadet

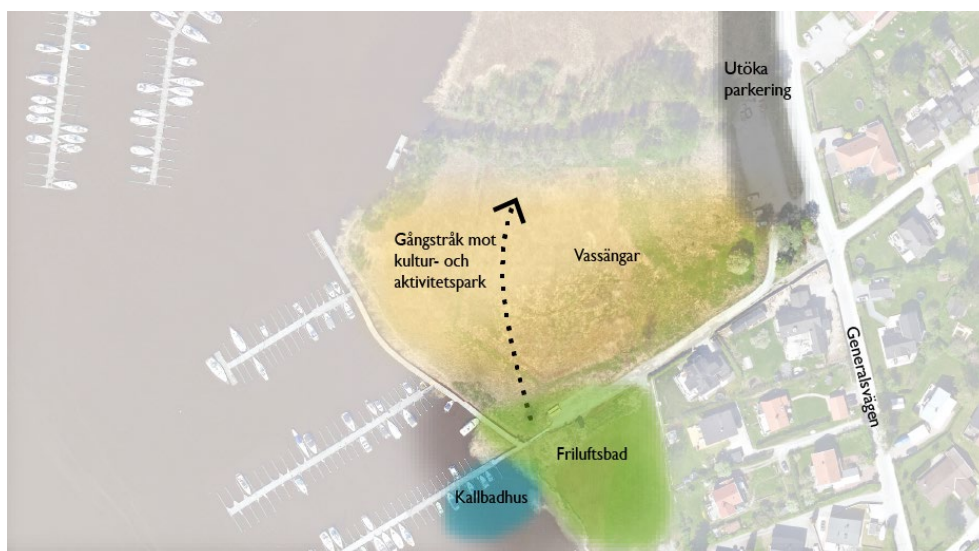
Platsen är en öppen gräsmatta med tillgänglig strandlinje. I norr finns stora ytor med naturmark i form av vass ängar. I dag är området planlagt som allmän plats men med enskilt huvudmannaskap och förvaltas av Österskärs vägförening. Parkeringsplatser finns längs Generalsvägen. Vattenkvaliteten är ej utredd.



Målbild: Utred möjlighet till ett allmänt tillgängligt stadsnära friluftsbad.

Föreslagen utveckling och identifierade behov:

- Fortsatt utreda och säkra vattenkvaliteten innan vidare arbete med målpunkten.
- Utred möjligheten att anlägga ett kallbadhus som ger möjlighet att bada året om.
- Se över huvudmannaskap och utöka antal besöksparkeringar längs Generalsvägen.
- Koppla den nya målpunkten till övriga stadsparken, genom promenadspänger, LandArt och naturpedagogik via vassområdet i norr. Delar av vassområdet behöver även användas för dagvattenhantering.
- Tillskapa en södra huvudentré för stadsparken längs Generalsvägen. Antingen vid besöksparkeringen eller via kultur- och aktivitetsparken norr om vassområdet.
- Eventuell utöka med service så som toalett och plats för en enklare kiosk.



Del 6 Genomförande och uppföljning



Del 6 beskriver i korthet hur målen och förslagen i detta inriktningsdokument tas vidare i Samhällsbyggnadsförvaltningens grunduppdrag.

Handlingsplan

Efter att inriktningsdokumentet har antagits kommer kommunen att ta fram en handlingsplan som konkretiserar hur mål och inriktningar ska omsättas i praktiken. Handlingsplanen blir ett operativt verktyg för genomförandet och ska innehålla:

- Prioriterade åtgärder inom olika tidsramar
- Ansvarsfördelning mellan berörda förvaltningar
- Underlag för budgetplanering
- Eventuella behov av resurser, samverkan eller kompetensutveckling

Samhällsbyggnadsförvaltningen ansvarar för att ta nästa steg – från planering och utredningar till konkreta projekt, byggnation och framtida skötsel av stadsparken. Arbetet vägleds av handlingsplanen som följs upp och uppdateras.

Många av förslagen i detta inriktningsdokument är beroende av olika andra faktorer så som kommande detaljplaneläggning, praxis och tillståndsprövningar. Detta hanteras på ett övergripande sätt i handlingsplanen och konkretiseras i ett antal aktiviteter.

Förslagen i inriktningsdokumentet måste förhålla sig till kommunens långsiktiga planering och därför bör aktiviteter i handlingsplanens prioriteras efter den årliga budgetplaneringen.

Fler av förslagen kommer även innebära behov av hantering enligt Miljöbalken. Alla åtgärder som är i vatten eller i direkt närhet måste prövas enligt 11 kap. Miljöbalken.

Klimatanpassning

Handlingsplanen behöver särskilt förhålla sig till kommunens *Klimatanpassningsplan* och den fördjupning som har gjorts för området i rapporten *Klimatanpassning Åkers Kanal* som nämner problematiken med erosion vid kanalen och primärt då kopplat till climateffekter och klimatåtgärder.

I nuläget finns dock inga framtagna beskrivningar av hur erosionen ska kontrolleras eller vilka indikatorer som ska avgöra när åtgärder behöver vidtas, utan endast risken för erosion redovisas med fokus på klimatanpassning.

Förvaltning

Inriktningsdokumentet består av investeringsförslag som i sin tur kan innebära ökade driftvolymmer för samhällsbyggnadsförvaltningen. Andra åtgärder är mer direkt kopplade till befintlig drift och underhåll.

Samhällsbyggnadsförvaltningen har skötselytor för alla ytor längs kanalen.

Dessa kan komma att behöva uppdateras utifrån detta inriktningsdokument.

Uppdatering av skötselytor är ett exempel på aktivitet enligt handlingsplanen.

Bilaga

Stadspark Åkers kanal- En vägledning för varsam utveckling Kulturmiljöunderlag
