



Samordningsförbundet  
Roslagen

*Samverkan mellan Arbetsförmedling, Försäkringskassan, Region Stockholm  
samt Stockholm läns nordost kommuner.*

# Årsredovisning 2024

## Ordförande har ordet

Sverige är i en trend med ökande arbetslöshet och samordningsförbunden är därför avgörande för att stödja medlemsparterna i deras arbete. På så vis stärker vi hela samhällets arbete för att så många som möjligt ska kunna delta på arbetsmarknaden. Förbundets arbete handlar om att stärka medlemsparternas arbete genom utbildningar, metodutveckling och genom att stärka samverkan mellan parterna. Minst lika viktigt är vårt arbete med individinsatser för de målgrupper som är för långt från arbetsmarknaden för att, på ett rimligt sätt, ta del av medlemsparternas ordinarie insatser och inte "falla mellan stolarna".

Tyvärr är finansieringen av våra verksamheter fortfarande en utmaning. Vi är fortfarande till stor del beroende på externa projektmedel samtidigt som Nationella rådets nya tolkningar försvårar denna typ av arbete. Inför 2025 fortgår därför vårt arbete för att stärka upp medlemsintäkterna samtidigt som nya vägar för externa medel söks. Diskussioner pågår kring om någon av medlemsparterna kan vara projektägare vid extern finansiering.

Samtidigt går vi nu in i sista året med individinsatser genom ESF-projektet Lumena. Metoderna supported employment och case management har visat sig mycket lyckade för våra målgrupper. Diskussioner pågår därför om vikten av att fortsätta med denna typ av individinsatser även efter Lumenas avslut samt hur detta kan gå till.

Som ordförande vill jag tacka vår styrelse, våra fantastiska medarbetare och våra medlemsorganisationer för ett bra samarbete.

Tillsammans bedriver vi en viktig och uppskattad verksamhet!

Torbjörn Einarsson  
*Ordförande*

## Sammanfattning av verksamhetsåret 2024

Under 2024 har Samordningsförbundet finansierat olika insatser, såväl individriktade projekt som mer långsiktiga strukturpåverkande insatser. Verksamhetens kostnader har under 2024 uppgått till ≈9,26 m.kr, varav 2,38 m.kr till förbundets långsiktiga samverkanstruktur och administration, 0,52 m.kr till kunskapsstärkande samt 6,35 m.kr till individriktade verksamhet.

### Verksamhetsresultat:

**5 947 besökare** på hemsidan en ökning med 28% från föregående år.

**323 tjänstemän** har tagit del av förbundets forum eller projektet Conecto Webinarium

**212 medborgare** fick rådgivning av det Myndighetsgemensamma samverkansteam.

**120 tjänstemän** fick rådgivning av samverkansteamet under 23 tjänstemannamöten.

**135 deltagare** startade och erhöll individuellt anpassat genom projektet Lumena

### Ekonomiskt resultat:

**6,35 m.kr** har förbundets finansierats i verksamhet.

**4,45 m.kr** erhöles i projektmedel från Europeiska socialfonden till Projekt Lumena Conecto

**9,26 m.kr** i verksamhetskostnader

**2,11 m.kr** hade förbundet i ingående eget kapital vid årets start, från tidigare år.

**1,55 m.kr** blev årets resultat.

**3,66 m.kr** hade förbundet vid årets utgång att ta med in till nästkommande år.

# Innehållsförteckning

Sammanfattning av verksamhetsåret 2024.....	1
1.0 Förvaltningsberättelse.....	3
1.1. Översikt verksamhetens utveckling.....	4
1.2. Viktiga förhållanden för resultat och ekonomisk ställning.....	4
1.3. Händelser av väsentlig betydelse .....	5
1.4. Styrning och uppföljning av verksamheten .....	5
1.5. God ekonomisk hushållning, måluppfyllelse och ekonomisk ställning .....	6
1.6. Förväntad utveckling .....	8
2. Ekonomiska resultat.....	8
2.1 Resultaträkning.....	9
2.2 Balansräkning .....	9
2.3 Kassaflödesanalys .....	9
2.4 Driftredovisning.....	9
3. Noter .....	10
Not 1. Verksamhetens intäkter .....	10
Not 2. Verksamhetens kostnader .....	10
Not 3. Fodringar .....	11
Not 4. Kortfristiga skulder .....	11
4. Styrelsens underskrift .....	12
5. Bilagor och referenslista.....	13
Bilaga 1 Organisationsskiss.....	13
Bilaga 2 Projektbudget Lumena Conecto .....	14

*Denna årsredovisning är upprättat enligt nationala rådets mall som föreskriver ordningen och rubriksättningen i dokumentet.*

## 1.0 Förvaltningsberättelse

Årsredovisningen innehåller en översiktlig redogörelse av resultat och verksamhetsutveckling samt en redovisning av det ekonomiska utfallet för budgetåret 2024. Till redovisningen hör en bilaga 1 organisationskiss samt bilaga 2 som beskriver Socialfondsprojektet LumenaConectos budget.

### Organisation

Samordningsförbundet är en fristående juridisk organisation med Arbetsförmedlingen, Försäkringskassan, Region Stockholm samt kommunerna Täby, Danderyd, Norrtälje, Vallentuna, Vaxholm och Österåkers kommun som medlemmar. Sätet för förbundet är i Österåkers kommun men verksamheten finns i flera kommuner. Förbundet har en lokal i Täby där kansliet har sin bas.

Förbundets organisation består av en styrelse som utses av medlemmarna. Till sin hjälp har styrelsen ett kansli och en beredningsgrupp bestående av tjänstemän från medlemmarna. Tjänstemännen har i uppdrag att verkställa styrelsens beslut om finansiering av strukturpåverkande- och individinriktade insatser inom förbundets geografiska område. Se bilaga 1 organisationskiss.

Samordningsförbundet verkar utifrån Lagen om finansiell samordning av rehabiliteringsinsatser (2003:1210) och förbundsordningen som beslutats av Samordningsförbundets medlemmar. Lagens syfte är att ge möjligheter att utveckla samverkan lokalt inom rehabiliteringsområdet och samordna gemensamma insatser samt underlätta en effektiv resursanvändning

### Ändamål, verksamhetsidé och vision

Samordningsförbundets ändamål är att samordna medlemsparterna och finansiera verksamhet som kompletterar parternas ordinarie verksamhet. Verksamheten ska stödja individer med behov av samordnade rehabiliteringsinsatser, så att de kan stärka eller återfå sin förmåga till egen försörjning och skapa bättre förutsättningar för ett självständigt liv.

Samordningsförbundet har också som uppdrag att bidra till att utveckla strukturella förutsättningar som underlättar långsiktigt och effektivt samarbete mellan medlemmarna. Förbundets verksamhetsidé är att stärka och utveckla samverkan mellan medlemmar och andra aktörer på ett hållbart sätt över tid. Visionen är att stärka individens förmåga till självförsörjning, där både stegvisa framsteg och egen försörjning uppmärksammas. Förbundets arbete vilar på en värdegrund med fyra centrala hörnstenar i form av Tilltro – till både parterna och individerna, Individfokus – med utgångspunkt i medborgarens behov, Nyskapande – med öppenhet för inkluderande och kreativa lösningar och Gemensamt – samverkan för rätt insats.

### Finansiering

Förbundets finansiering säkerställs genom tilldelning av likvida medel från medlemmarna till Samordningsförbundet. Försäkringskassan hanterar statens totala bidrag, vilket inkluderar Arbetsförmedlingens andel. De sex kommunerna delar på en fjärdedel av finansieringen, medan Region Stockholm står för den återstående fjärdedelen. Under 2024 uppgick medlemmarnas bidrag till verksamheten till 6,35 mkr, vilket är en höjning med 359 t.kr från föregående år. Utöver medlemsintäkterna har förbundet erhållit ca 4,8 mkr i projektmedel från Europeiska socialfonden genom deltagande i det regionala samarbetet LumenaConecto-projektet.



Figur 1 Förbundets geografiska område



Figur 2 : Finansierings fördelning medlemmar

## 1.1. Översikt verksamhetens utveckling

Intäkter och kostnader över tid (tkr)	2024	2023	2022	2021	2020	2019
Verksamhetens medlemsintäkter	6350	6 000	6 000	6 000	6 000	6 000
Externa intäkter SAMSUND för ekonomistöd	157	161	57			
Externa medel från Europeiska socialfonden	4297	2 739	2 160	3 160	3 560	2 670
Verksamhetens kostnader inkl. projekt	9258	7 086	10 310	10 300	8 990	6 380
<b>Summerat Årets resultat</b>	<b>1546</b>	<b>1 814</b>	<b>-2 091</b>	<b>-1 140</b>	<b>570</b>	<b>2 290</b>
Utgående eget kapital till nästa år	3657	2 110	296	2 390	3 540	2 974

Genomsnitt antal heltidspersonalresurser i verksamhet under året	2024	2023	2022	2021	2020	2019
-Kansliet	1,8	1,8	2,0	1,5	1,5	2,0
-Strukturinsatser	0,6	0,8	1,1	1,2	0,8	0,5
-Individinsatser	11,8	8,7	7,2	9,0	10	7,0
<b>Summerat:</b>	<b>14,2</b>	<b>11,2</b>	<b>10,3</b>	<b>11,7</b>	<b>12,3</b>	<b>9,5</b>

Samordningsförbundets intäkter har förutom medlemsavgifter även bestått av externa intäkter från Europeiska socialfonden (ESF) som delfinansiering till den operativa individinsatsen projektet Lumena. Externa medel är avgörande för förbundets förmåga att bedriva personalkostsamma operativa insatser. Intäkterna har överstigit kostnaderna, se Figur 4. Diagram över kostnader och intäkter.

I de operativa insatserna arbetade år 2024 i snitt individuella 17 tjänstemän från medlemsparterna. Sammanlagt ≈9,0 heltidsresurser från kommunerna, 0,75 personalresurs från Försäkringskassan och ≈2 resurser från Arbetsförmedlingen. Under 2024 har fler personalresurser arbetat i verksamheten dels för att Lumena projektet har pågått under hela året (jmf med 2023 under 8 mån) samt att styrelsen beslutade att utöka deltagargrupperna med ytterligare en personal på halvtid slutet av hösten vilket bidrar till en ökning av personal i de operativa individinsatserna, se figur 3.

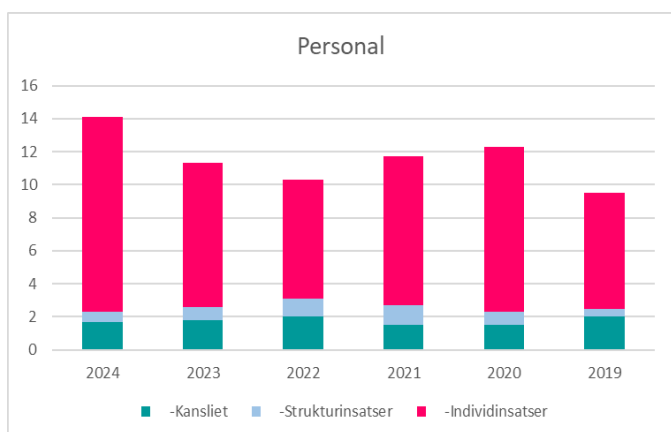
## 1.2. Viktiga förhållanden för resultat och ekonomisk ställning

### • Låg andel egna medel att bedriva verksamhet

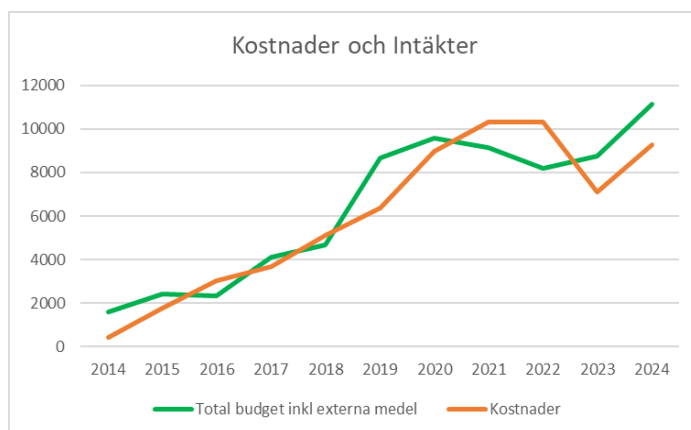
Enligt den fördelningsmodell som används bör Roslagen tilldelas cirka 13,3 mkr. Under 2024 har förbundet tagit emot 6,35 mkr, vilket motsvarar cirka 48 % av den förväntade tilldelningen och är den lägsta andelen i länet. För att möjliggöra individinsatser har förbundet sökt externa medel från Europeiska socialfonden (ESF) och samtidigt succesivt ökat medlemsavgifterna.

### • Osäkerheten med medel från socialfonden

Tillskott av medel från Europeiska socialfonden har varit avgörande för att förbundet ska kunna bedriva operativ verksamhet. För att minska risken för likviditetsproblem har förbundet förhandlat fram förlängda betalningsfrister med parter som har utlånad personal involverad i projektet. Detta säkerställer att fondmedel hinner erhållas innan utbetalningar görs till parterna.



Figur 3 Diagram över personalbemanning över tid



Figur 4 Diagram över kostnader och intäkter över tid

### 1.3. **Händelser av väsentlig betydelse**

- Översyn Finsam lag

Försäkringskassan fick i regeringsuppdrag att se över lagstiftningen och återrapporterade till regeringen i december 2024.

- Riktlinjer från parter

Under 2024 har en översyn av lagen pågått och Nationella rådets nya tolkningar av lagen påverkar förbundet möjlighet att ansöka om externa medel.

### 1.4. **Styrning och uppföljning av verksamheten**

Förbundets organisation består av en styrelse som till sin hjälp har ett kansli och förbundschef som verkställer styrelsens beslut om finansiering av strukturpåverkande- och individriktade insatser. Organisationsskiss se bilaga 1.

#### På länsövergripande nivå

- *Förbundschefer i länet* har kontinuerliga träffar för att gemensamt driva regionala utvecklingen av finansiell samordning.
- *Länsövergripande projektet Lumena Conecto* Projektets samarbetspartners träffas regelbundet i styrgrupp och i länsövergripande projekträffar.

#### På lokal nivå

- *En delårsavstämning* med både styrelse och beredningsgrupp samt delar av personalen.
- *En medlemsdialog* har genomförts med representanter från medlemmarna tillsammans med samordningsförbunden SAMSUND och SUVS.
- *Medlemssamtal* har genomförts respektive medlem
- *Fyra styrelsesammanträden* med beslut om att finansiera "Motiverande och arbetslivsriktad gruppverksamhet" för målgruppen och Case managementutbildning för tjänstemän. Styrelsen har även besluta att ansöka om projektmedel från socialfonden för Conecto+, delta i Länsstyrelsens jämställdhetsstrategi, internkontroll och lämnat in synpunkter till översynen av Finsam-lagstiftningen.

- Intern uppföljning och kontroll

Förbundets ekonomiska läge följs kontinuerligt av styrelsen. För 2024 var fokus riktat på följande riskområden:

- 1) Förbundets förmåga att bedriva operativa insatser där åtgärder inneburit arbete för en högre medlemsavgift se avsnitt 1.6.
- 2) Förbundens uppföljningsuppdrag där förbundet tillhandahåller enklare oidentifierad uppföljning.
- 3) Förbundets kompetens att bedriva verksamhet i förbundets stora geografiska område. Där åtgärden varit att tillsätta en biträdande förbundschef.

- Uppföljning Finsam

Samordningsförbund redovisar alla insatser kopplade till en kostnad i statens system "Uppföljning Finsam"

- Insats- och projektuppföljning

Förbundet hämtar manuellt in statistik som inrapporteras från insats- eller projektledare. Läs mer i separat rapporten "Uppföljning av förbundets insatser och verksamhet 2024".

- Indikatorsenkäter till förbundets verksamhet och deltagarverksamhet

Nationella nätverket för samordningsförbund tillhandahåller utvärderingsindikatorer för att mäta samverkan. Instrumentet bygger på enkäter till deltagare, personal och styrgrupper i förbundets operativa insatser samt till förbundets styrelse. Läs mer i separat rapport "Roslagens indikatorrapport 2024"

## 1.5. God ekonomisk hushållning, måluppfyllelse och ekonomisk ställning

I verksamhetsplanen för 2024 framgår att förbundet ska finansiera strukturpåverkande- och individinriktade insatser samt stödja samverkan mellan medlemmarna och bidra till effektivare arbetssätt. De ekonomiska förhållningsriktlinjerna från styrelsen är minst 55 % till individinsatser högst 35% till administration och 10 % till strukturpåverkande insatser. För 2024 fördelade sig förbundets kostnader enligt följande:

Administrativ verksamhet uppgick till en kostnad på ≈2,38.m.kr (26%) och bestod av:

- Involvera medlemmarna
- Kartlägga och analysera
- Nätverk och samverka
- Projektens Styrgruppsarbete
- Uppföljning av verksamhet

Strukturpåverkande insatser uppgick till en kostnad på ≈0,52 m.kr (6%) och bestod av:

- Översikt nätverk och insatser
- Lokala gemensamma forum och Projektet Conecto

Operativa individinriktade insatser uppgick till en kostnad på ≈ 6,35 m.kr (68%) bestod av:

- Myndighetsgemensamma samverkansteamet
- Gruppverksamhet
- Projektet Lumena

Verksamhetens mål är att främja att målgruppen ”människor som riskerar<sup>1</sup> långvarigt<sup>2</sup> bidragsberoende” och som är i behov av samordnade rehabiliteringsinsatser ska uppnå, eller förbättra, sin förmåga till egen försörjning genom förvärvsarbete. Förbundet har i sin verksamhetsplan för 2024 satt upp 14 mål varav alla målen bedöms som uppfyllda. Under kommande avsnitt återfinns en kortare beskrivning verksamheten kopplat till satta mål. Läs mer om uppföljning i rapport ”Uppföljning av förbundets insatser och verksamhet 2024”.

• Huvudmålgrupp är medborgare (16–64 år)  
Individer boenden i någon av medlemskommunerna som har behov av samordnat stöd från parterna för att komma vidare till arbete eller studier.

• Sekundär målgrupp för förbundet är  
Medlemsorganisationernas tjänstemän. Riktade insatser till den sekundära målgruppen ska gynna huvudmålgruppen.

### Uppföljning och resultat för administrativ verksamhet

Förbundet mål för den administrativa verksamheten 2024 var förvalta verksamhet på ett ändamålsenligt och ekonomiskt tillfredställande sätt (mål 1 i verksamhetsplanering).

• Genomförd kartläggning

I årets kartläggning (mål 2) framkom att 161 685 personer i arbetsförålder bor i förbundets geografiska område. 12 022 personer uppbär någon form av offentligt stöd. En uppskattning är att målgruppen uppgår till runt 4800 medborgare. I dialog med parterna framkom bland annat att prioriterade målgrupp är unga och målgruppen med psykisk ohälsa.

Läs mer i [”Kartläggning- och behovsanalys för 2024”](#)

• Beslut och uppföljning av verksamhet

Förbundet har genom beredningsgruppens fyra sammanträden berett förankrade beslutsärenden till styrelsen (mål 3). Varje styrelsemöte har innehållit en lägesrapport med uppföljning på beslutad verksamhet (mål 4) och i mars 2024 beslutades om förbundets internkontroll (mål 5) Läs mer under avsnitt 1.4 Styrning och uppföljning.

”Beslutsärenden har varit korta och koncisa ”

Styrelseledamot

<sup>1</sup> Individer som uppfyller något av följande: 55+ år, utan gymnasieutbildning, funktionsnedsättning

<sup>2</sup> Med långvarigt menas mer än ett år

## Uppföljning och resultat för Strukturövergripande insatser

De strukturpåverkande insatserna syftar förbundet att bidra till utvecklandet och att stärka en gemensam samverkanskultur mellan medlemmarna samt att främja tilltron och kunskapen om varandras verksamheter.

### • Digitala arbetet

För att nå ut till tjänstemännen har förbundet en hemsida som visar de olika insatserna. Målet (6) var att besökare på hemsidan skulle öka och under 2024 har sidan haft 5947 besökare (2023;4635) och 18 280 sidvisningar (2023;17 086). De mest besökta sidorna har varit startsidan, olika sidor kopplat till Lumena projektet. På hemsidan finns det digitalt översikt av insatser i närområdet som stödjer individer att närma sig arbetsmarknaden. Översikten visar insatser som bedrivs av myndigheterna och övriga aktuella aktörer. Antalet registrerade lokala insatser uppgick 2024 till 102. Målet är att informationen på hemsidan ska vara tydlig, transparent och begriplig (mål 7)

### • Gemensamma forum

Målet (8) var att anordna minst fyra forum för medlemsparters tjänstemän, under 2024 har det anordnats sex mötestillfällen med workshops, 10 års jubileum och utbildning i Case Management. Totalt har 124 personer deltagit i de lokala forumen. Roslagen och sju av länets förbund driver tillsammans socialfondsprojektet Conecto till sista december 2024. Projektet har haft 11 digitala föreläsningar där 199 deltagare från Roslagens samarbetspartners. En ansökan om förlängning av Conecto lämnades in under våren innan de nya riktlinjerna om ESF medel och ansökan har blivit beviljad. Målet (9) var att erbjuda minst 300 tjänstepersoner i Roslagen kompetensstärkning Totalt har 323 tjänstemän deltagit i ett forum.

## Uppföljning och resultat för individinsatser

Förbundets operativa insatser ska stödja förbundets målgrupp samt att insatserna ska följas upp och vara i linje med förbundets uppdrag. Syftet för insatserna ska vara att deltagarna ska förbättra sin förmåga till att nå egen försörjning. Förbundet bedrev under 2024 följande verksamhet.

### • Myndighetsgemensamma samverkansteamet

Teamet hade som mål att träffar och ger råd till minst 120 personer (mål 10) och följa upp rådgivningarna (mål12) samt bidra till erfarenhetsutbyte (mål 11). Teamet har gett råd till 212 deltagare, det vanligaste rådet var deltagande i Lumena projektet (66%) som nästa steg närmre arbete och studier. Utöver att ge råd till medborgare har teamet under 23 möten gett ≈121 rådgivningar till tjänstemän.

### • Motiverande gruppverksamhet

Under slutet av 2024 implementerades Lumena projektets gruppverksamhet till att blir förbunds verksamhet med möjlighet för målgrupper att delta som inte ingår i projektet. Rekrytering av gruppHandledare under kvartal fyra och verksamheten kommer starta upp i fullskala från 2025.

### • ESF Projekt Lumena – april 2023 till mars 2026

Sju förbund samarbetar i det länsövergripande Lumena projektet. Projektet mål är att stötta 1600 deltagare, varav 300 individer från Roslagen.

Roslagens delprojekt bedriver operativ verksamhet fram till december 2025. Förbundets mål har varit att genomföra projektet i enlighet med inlämnad ESF ansökan (mål 13) och att minst 100 deltagare får ta del av projekt under 2024 (mål 14). Under året har projektet arbetat med 221(142 kvinnor, 79 män) varav 135 startade under 2024. Noterbart är att 40% (60st) av kvinnorna remitteras in från Försäkringskassan, det är mer än dubbelt så många som antalet män (25st). Deltagare har under året erhållit:

- Alla har haft ett individuellt stöd utifrån metoderna Supported Employment /Case Management
- 28 startade den arbetslivsinriktade och motiverande kursen inom projektet
- 150 har arbetstränat varav ≈70 startat en Förrehabiliterande arbetsträning, dvs de har "tränat på att arbetsträna"

Under projekttiden har 102 deltagare avslutades varav 24% tagit ett steg närmare arbetsmarknaden genom att kunna delta i arbetslivsinriktade ordinarie insatser hos kommun eller via Arbetsförmedlingen och 22% har avslutats till arbete eller studier.

" Ett viktigt steg mot självkännedom och ett steg tillbaka till arbetslivet."

Deltagare Lumena

" Jag fick träffa ett team som var extremt lyhörda och förstående och jag känner mig mer än bekväm att ta nästa steg härifrån."

Deltagare samverkansteam



## 1.6. Förväntad utveckling

- Socialfondsprojekt

Roslagens har mottagit 4,3 m.kr i socialfonds-medel under 2024. Motsvarande förväntas under 2025. Däremot osäkert hur möjligheten till att rekvirera medel blir därefter.

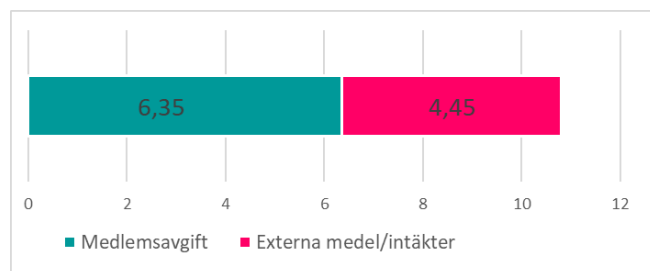
- Ökade medlemsavgifter

Förbundet har arbetat de senaste åren med att utöka medlemsavgiften, för att uppnå målet om 7 m.kr. Målet beräknas uppnås 2026. Ny strategi har framtagits om mål på 9 m.kr 2023.

## 2. Ekonomiska resultat

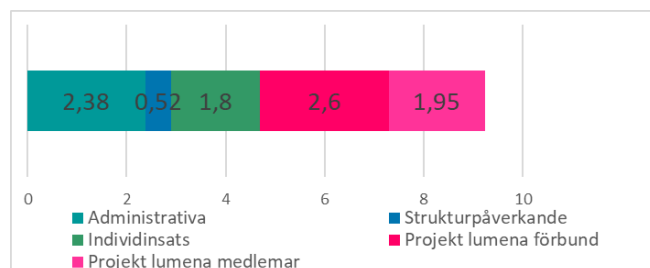
Intäkterna för 2024 ha uppgått till 10,8m.kr.

Medlemsavgifter uppgick till 6,35 m.kr och förbundet erhöll 4,29 m.kr i projektbidrag från europeiska socialfonden till projektet Lumena. Därtill har förbundet genom att haft ekonomipersonal som stöttat Samordningsförbundet SAMSUND som genererat 157 tkr i intäkt.



Kostnaderna för 2024 summeras till 9,26m.kr.

De administrativa kostnaderna uppgick till 2,38 m.kr (2023: 2,0 m.kr). De strukturinriktade insatserna till en kostnad på 0,52 m.kr (2023: 0,6 m.kr) och de individinriktade insatserna gick på 6,35 m.kr (2023:4,4 m.kr) fördelat med 4,55 m.kr till Lumena projektet. Av dessa utbetalas 1,95 m.kr till medlemssparter som tillhandahåller projektmedarbetare.

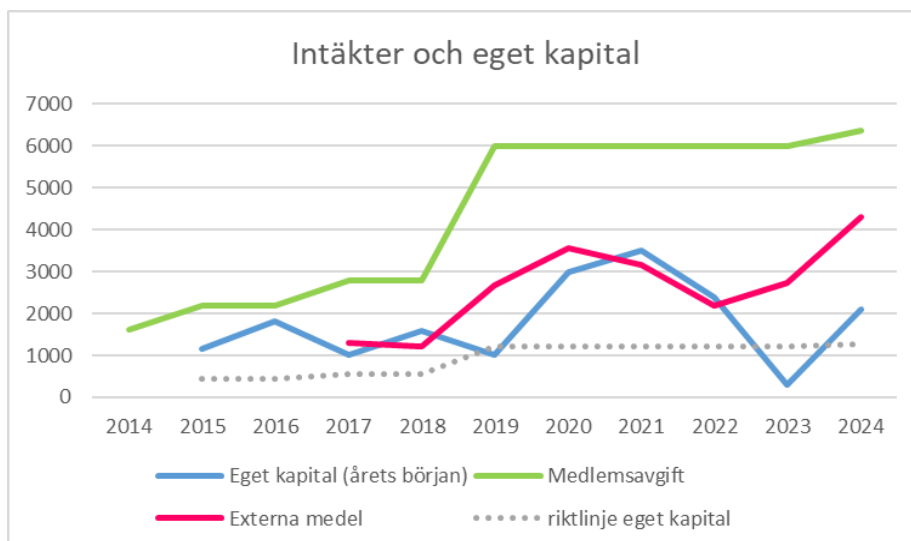


### Balans för 2024

Sammantaget gör detta att förbundet vid årets slut redovisar ett resultat på 1,55 m.kr (2023:1,8m.kr).

### *Noterbart*

- Avvikelser, jämfört med verksamhetsplanerat blev administrationen 150 tkr över budget men förbundet har utlånad ekonom till SAMSUND för en intäkt på 157 tkr som täcker den avvikelsen.
- När socialfondsprojekt bedrivs behövs ett eget kapital för likviditeten.



Figur 5 Diagram över intäkter och eget kapital inkl. den nationella riktlinjen.

<b>2.1 Resultaträkning</b>			
<i>Belopp i t.kr</i>	Not	2024-12-31	2023-12-31
Verksamhetens intäkter	1	10 803	8 900
Verksamhetens kostnader	2	-9257	-7086
Avskrivningar			
<b>Verksamhetens resultat</b>		<b>1 546</b>	<b>1 814</b>
Finansiella intäkter			
Finansiella kostnader			
<b>Årets resultat</b>		<b>1 546</b>	<b>1 814</b>

<b>2.2 Balansräkning</b>			
<i>Belopp i t.kr</i>	Not	2024-12-31	2023-12-31
<b>Omsättningstillgångar</b>	3		
Kundfordring		37	0
Förutbetalda kostnader upplupna intäkter		1504	97
Övrig fordran; moms		461	223
Kassa och bank		4063	2 754
<b>Summa tillgångar</b>		<b>6 065</b>	<b>4 662</b>
<b>Eget kapital och skulder</b>	4		
Eget kapital			
Årets resultat		1 546	1 814
Övrigt eget kapital		2 111	296
Övrig skuld ingående moms		15	0
Leverantörsskulder		1 434	1 538
Upplupna kostnader		989	1 014
<b>Summa eget kapital och skulder</b>		<b>6 065</b>	<b>4 662</b>

<b>2.3 Kassaflödesanalys</b>			
<i>Belopp i t.kr.</i>		2024-12-31	2023-12-31
Årets resultat		1 546	1 814
Justering för ej likviditetspåverkande poster		0	0
<b>Medel från verksamheten före förändring av rörelsekapital</b>		<b>1 546</b>	<b>1 814</b>
Ökning/minskning kortfristiga fordringar		-93	-1 101
Ökning/minskning kortfristiga skulder		-144	1 531
<b>Kassaflöde för den löpande verksamheten</b>		<b>1 309</b>	<b>2 244</b>
<b>Årets kassaflöde</b>		<b>1 309</b>	<b>2 244</b>
Likvida medel vid årets början		2 754	510
Likvida medel vid årets slut		4 063	2 754

<b>2.4 Driftredovisning</b>				
<i>Belopp tkr</i>	Utfall Jan-dec 2024	Budget Jan-dec 2024 (inkl. ändringsbeslut)	Avvikelse Utfall – budget	Utfall Jan-dec 2023
<b>Nettokostnad</b>	9 258	7 120	2 138	7 086
<b>Medlemsavgift</b>	6 350	6 350	0	6 000
<b>Extern finansiering</b>	4 297	4 800	-503	2 900
<b>Resultat</b>	1 546			1 814

### 3. Noter

**Redovisningsprinciper:** Årsredovisningen är i tillämpliga delar upprättad i enlighet med Lag (2018:597) om kommunal bokföring. Vissa anpassningar har gjorts till Finsam:s verksamhet. Siffrorna i tabellerna är avrundade och redovisas i t.kr samt att budgetposter är justerade utifrån årets styrelsebeslut.

<b>Not 1. Verksamhetens intäkter</b>	<b>2024</b>	<b>2023</b>
Medlemsbidrag från staten (AF/FK)	3 175	3 000
Medlemsbidrag från Region Sthlm	1587	1500
Medlemsbidrag från Täby kommun	393	366
Medlemsbidrag från Österåkers kommun	285	270
Medlemsbidrag från Vallentuna	232	219
Medlemsbidrag från Vaxholm	135	128
Medlemsbidrag från Danderyd	215	205
Medlemsbidrag från Norrtälje	327	312
Externa intäkter (ex socialfonden och Samsund)	4971	3039
-Avdrag proj.gemen kostnader Lumena Conecto	- 517	-299
<b>Summa</b>	<b>10 803</b>	<b>8 900</b>

<b>Not 2. Verksamhetens kostnader</b>	<b>2024</b>	<b>2023</b>
---------------------------------------	-------------	-------------

<b>Administrativa kostnader</b>	<b>Utfall<sup>3</sup></b>	<b>Budget<sup>4</sup></b>	<b>Avvikelse</b>	
Styrelse och revision	253	230	-23	350
Kanslipersonal	1953	1800	-153 <sup>5</sup>	1599
Arbetsplats och Lokal	100	100	0	85
Medlemsavgift NNS	22	20	-2	12
Utvärdering	10	0	-10	0
Övrigt ex utbildning, kontorsmaterial	46	50	4	27
<b>Summa</b>	<b>2384</b>	<b>2200</b>		<b>2073</b>

<b>Strukturpåverkande insatser</b>				
Arbetsplats för personal	48	50	2	85
Gemensamma forum (ESF-projekt Conecto)	70 <sup>6</sup>	300	230	2
Hemsidan och översikt Förbundets/Parters insatser	335	220	-115 <sup>7</sup>	144
Tidigare insatser	-	-	-	370
Övriga kostnader	69	60	-9	0
<b>Summa</b>	<b>522</b>	<b>630</b>		<b>601</b>

<b>Operativ individinsats</b>				
Projektlokal	157	150	-7	175
Gruppverksamhet	199	200	1	
Myndighetsgemensamt samverkansteam	1305	1800	495 <sup>8</sup>	1183
Projekt Lumena - Arbetsträning ESF-finansierat	1527			
Projekt Lumena - Förbundsfinansierat	1075	2000	925 <sup>9</sup>	694
Projekt Lumena - ESF-medel för utbetalning till part	1955			2070
Övriga operativa kostnader	134	140	6	91
<b>Summa operativa individinsats</b>	<b>6352</b>	<b>4290</b>		<b>4412</b>

<sup>3</sup> Utfall inkluderar parters ESF-medel för Lumena projektet som betalas ut till medlemssparter genom förbundet.

<sup>4</sup> Budget lagd utifrån förbundets medlemsintäkter exklusive ESF medel.

<sup>5</sup> Förbundet har lånat ut ekonom till SAMSUND. Har vidarefakturerat 157 tkr som ligger som en extern intäkt.

<sup>6</sup> Läns gemensamma Conectos kostnader på 217 tkr dras av från de utbetalda medlen för Lumena. Se bilaga 2

<sup>7</sup> Utlåning av personalresurs till Samordningsförbund SAMSUND ej genomförd som verksamhetsplanerat.

<sup>8</sup> Kommunrepresentanter utnyttjar inte hela sin budgettilldelning

<sup>9</sup> Kursledare i Lumena projektet vakant en period samt att det inte fanns behov av att finansiera ytterligare arbetsträning.

## Verksamhetens kostnader

9 258 7 120

7 086

<i>Not 3. Fodringar (Belopp i t.kr)</i>	2024	2023
<b>Förutbetalda kostnader och upplupna intäkter</b>		
Förutbetald hyra lokal kv1 25	72	
Upplupen intäkt ESF medel, oktober 2024	514	940
Upplupen intäkt ESF medel, november och december 2024	918	745
<b>Summa</b>	<b>1 504</b>	<b>1 685</b>
<b>Moms fordring</b>	<b>460</b>	<b>224</b>

<i>Not 4. Kortfristiga skulder (Belopp i t.kr)</i>	2024	2023
<b>Leverantörsskulder</b>		
Visma – Ekonomisystem		
Norrtälje kommun – Personal i Lumena		
Vallentuna kommun – Personal i Lumena		
Danderyds kommun – Personal i Lumena		
Österåkers kommun – Personal i kansli, personal Lumena		
Metro Ica – övr. personalkostnader		
Spira (ASF) – Arbetsträning		
Lindra (ASF) – Arbetsträning		
Arbetsförmedlingen – Personal Lumena/operativa insatser		
Selma (ASF) – Arbetsträning		
<b>Summa m.kr</b>	<b>1 434</b>	<b>1 537</b>

**Upplupna kostnader**

Arvode/Ersättning – Styrelsen		
Ersättning – Revisorer		
Lokalkostnader – Till Deltagarverksamhet Lumena		
Försäkringskassan – Personal MGT		
Kommuner – Personal Samverkansteam, Lumena		
Arbetsförmedlingen – Personal Lumena		
Arbetsträning – Deltagaraktivitet Lumena		
Projektgemensamma kostnader – Lumena Regionalt		
<b>Summa</b>	<b>989</b>	<b>1 013</b>

#### 4. Styrelsens underskrift

Vi intygar att denna årsredovisning för 2024 ger en rättvisande bild av verksamhetens resultat samt kostnader, intäkter och förbundets ekonomiska ställning.

Datum: 19 mars 2025



Ledamot Danderyd



Ledamot Täby



Ledamot Vaxholm



Ledamot Österåker



Ledamot Vallentuna



Ledamot Norrtälje



Ledamot Arbetsförmedlingen



Ledamot Försäkringskassan



Ledamot Region Stockholm

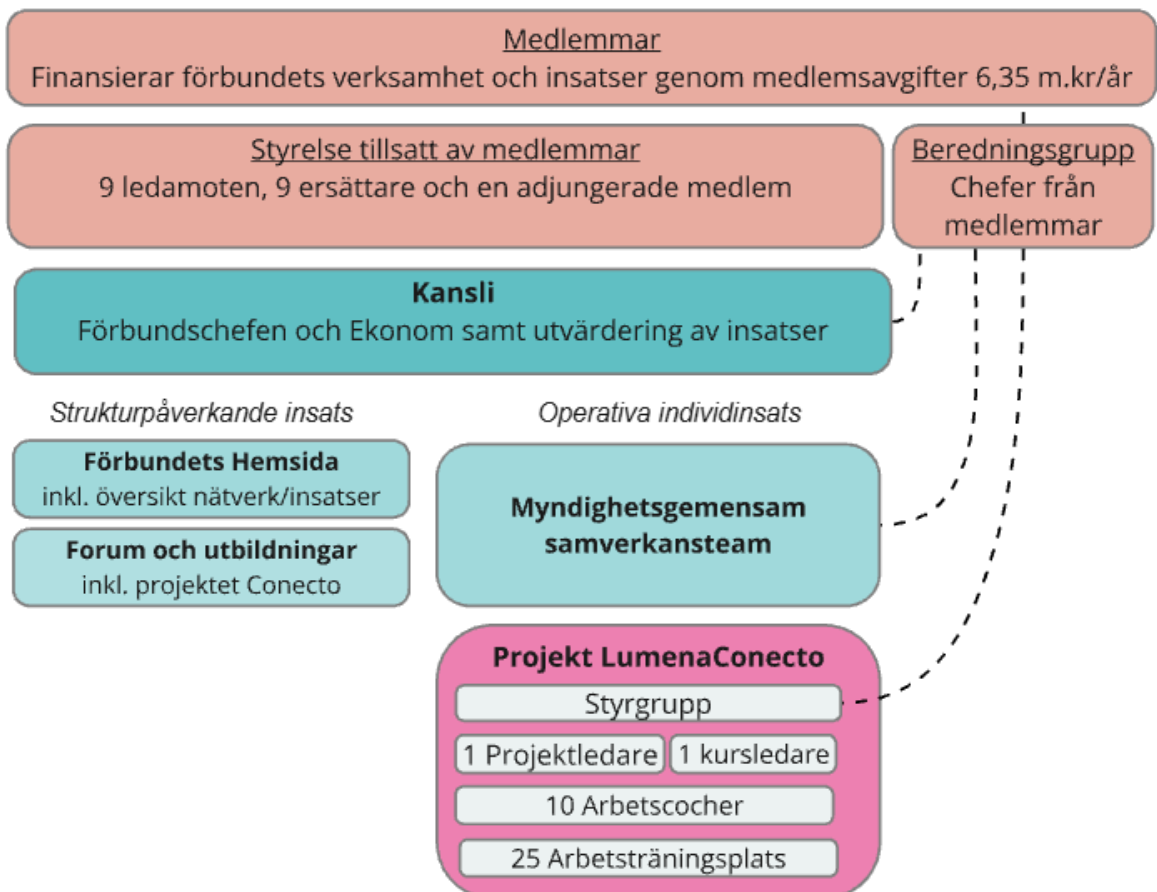
## 5. Bilagor och referenslista

### Referenslista

Rapport "Kartläggnings och behovsanalys rapporten 2024"  
Rapport "Uppföljning av förbundets insatser och verksamhet 2024".  
Rapport "Roslagens indikatorrapport 2024"  
Ansökan "Socialfondsansökan Lumena Conecto

### Bilaga 1 Organisationsskiss

Samordningsförbundet Roslagens organisationskiss 2024



## Bilaga 2 Projektbudget Lumena Conecto

Lumena och Conecto är två projekt som drivs av sju samordningsförbund i Stockholms län och medfinansieras av Europeiska socialfonden (ESF). Projekten erbjuder både individuellt stöd till medborgare via Lumena och kompetensutveckling till de som arbetar med personer som står långt ifrån arbetsmarknaden via Conecto.

**Conecto Period april 2023 - december 2024** genom att anordna kunskapsseminarier.

Kostnader för det länsgemensamma socialfondsprojektet Conecto på 0,2 m.kr drogs bort av projektägaren "Samordningsförbundet Östra Södertörn" vid utbetalning av socialfondsmedel för projektet Lumena.

### Lumena Period april 2023 – december 2025 (adm tom mars 2026)

Genom att erbjuda individcentrerat stöd för att fler personer som står långt från arbetsmarknaden ska kunna öka sina möjligheter till arbete och egen försörjning. Roslagens delprojekt bedriver individcentrerad verksamhet genom lokalt placerade arbetscoacher som arbetar utifrån metoderna "Supported Employment" (SE) och Case Management (CM) samt med ett förhållningssätt utifrån den danska "Bekraftelse indikator projekt" (BIP). Den individcentrerade verksamheten kompletteras med kompetensstärkande verksamhet med en Förrehabiliterande aktivitet/arbetsträning samt gruppverksamhet. Gruppverksamheten implementeras från december 2024 i förbunds finansierad verksamhet.

Projektägaren Samordningsförbundet Östra Södertörn gjorde av drag för regionala kostnader innan socialfondsmedel utbetalas till förbundet, dvs förbundet fick aldrig en intäkt för den budgeterade kostnaden (0,3 m.kr).

Läs mer om projektens verksamhet och resultat 2024 på [www.lumenaconecto.se](http://www.lumenaconecto.se) eller förbundets rapport "Uppföljning av förbundets insatser och verksamhet 2024".

Tabell Projektbudget Lumena		Utfall (tkr) 2024-12-31
<b>Intäkter</b>		
Medel från europeiska socialfonden för Lumena		4 814
Medfinansiering Samordningsförbund		1 075
Projektkostnader finansierade av kommun		1 505
<b>Summa</b>		<b>7 394</b>
<b>Kostnader</b>		
Projektgemensamma länsgemensamma kostnader <sup>10</sup>		517
Projektgemensamma lokala kostnader <sup>11</sup>		1075
Kommunspecifika Arbetscoacher		3 460
Arbetsträningsplatser		1 527
Övriga kostnader		134
<b>Summa</b>		<b>6 713</b>
<b>Balans</b>		<b>+681</b>

<sup>10</sup> Kostnader på 300 tkr för det länsgemensamma kansliet; Projektchef, processledare, utredare, kommunikatör, ekonom inkl. kostnad för Conecto på 217 tkr.

<sup>11</sup> I det lokala delprojektet Roslagen; Projektledare/kursledare/samordnare.



Samordningsförbundet Roslagen är ett förbund mellan Försäkringskassan, Arbetsförmedlingen, Region Stockholm och Stockholm nordost kommunerna Danderyd, Norrtälje, Täby, Vallentuna, Vaxholm och Österåkers kommun