



KULTURMILJÖPROGRAM FÖR SVINNINGE

2008-11-07



KULTURMILJÖPROGRAM FÖR SVINNINGE

Inventering och analys av Anna Sterner och Urban Nilsson, byggnadsantikvarier

Nytagna fotografier: Författarna
Omslagsbilderna är tagna i Nantes och Svinningeudd 2008.

Byggnadsnämnden har i november 2008 godkänt denna skrift *"Kulturmiljöprogram för Svinninge"* som underlag för planarbete och bygglovhantering i Svinninge.

Nyréns Arkitektkontor

Nackagatan 4,
Box 4709
116 92 Stockholm

INNEHÅLL

INLEDNING	4	SVINNINGEUDD OCH NANTES, FÖR- DJUPAD INVENTERING OCH ANALYS	11	KULTURHISTORISKT VÄRDE	23
Bakgrund	4	Plats och landskap	12	Inledning	24
Syfte	4	Arkitektur	12	Delar av betydelse för det kulturhistoriska värdet	26
Skydd	4	Bebyggelsens tillkomst och historia	13	Kulturhistorisk klassificering av den kulturhistoriskt värdefulla bebyggelsen i Svinninge	28
Tidigare inventeringar och klassificeringar	4	Nantes och Nybygget	13	Kulturhistorisk värdefull bebyggelse i Svinningeudd och Nantes	29
Disposition	4	Bebyggelsekaraktärer	14	Kulturhistorisk värdefull bebyggelse i Svinninge, en översiktlig genomgång i urval	37
ÖVERSIKTLIG BESKRIVNING AV SVINNINGE SOM HELHET	5	RÅDANDE ARKITEKTURSTILAR	17	KÄLLOR	48
Plats och landskap	6	Engelsk cottage lantstil	17		
Bebyggelsens tillkomst och historia	7	Den klassiska herrgårdsvillan	18		
Rydboholm	7	Den röda stugan med vita knutar	19		
Svinninge gruva	7	Sportstugan	21		
Grosshandlarvillor i Nantes	7				
Torpen i Svinninge	9				
På 1930-talet styckades marken för fritidshus	9				

INLEDNING

Bakgrund

Området Svinninge i Österåkers kommun är ett blandområde med permanent- och fritidsboende där åretruntboende successivt ökat. Området är beläget i norra stor-Stockholm, ca 6 km sydväst om Åkersberga, och 30 km från Stockholms innerstad. När vi talar om Svinninge som ett geografiskt område hädanefter avses den huvudsakliga utsträckning som kan hänföras till fastigheterna som avskildrats från stamfastigheten Svinninge. Det är delområdena som benämns Svinninge, Svinningeudd och Nantes. I söder har Svinninge vuxit samman med Svartgarn och Hästängsudd. Tillsammans utgör dessa delar planområdet Svinninge.

Med anledning av att f.d. sommarbebyggelse blir permanent står området inför detaljplaneläggning. I samband med denna har Nyréns antikvariska avdelning fått i uppdrag att ta fram en fördjupad inventering och analys av de kulturhistoriskt värdefulla bebyggelsemiljöerna Nantes, Svinningeudd och området väster om Nybygget, samt göra en översiktlig inventering och karaktärisering av hela planområdet Svinninge.

Förändringen av kommunens fritidshusområde till permanentboende har pågått under en längre tid och övergripande riktlinjer inför områdets omvandling saknas. Idag är drygt 60 % av fastigheterna inom området bebodda året runt.

Syfte

Syftet med inventeringsdelen är att utifrån tillgängliga byggnadsinventeringar, litteratur och besök på plats beskriva miljöerna utvändigt. Syftet med analysdelen är att förklara och redovisa vad i bebyggelsemiljöerna som bär det kulturhistoriska värdet.

Inventering och analys kommer att fungera som ett kunskapsunderlag och vägledning vid detaljplanearbete och plan- och byggfrågor så att området och bebyggelsens kulturhistoriska värden skall kunna tas tillvara på ett varsamt sätt.

Skydd

Delar av Nantes och Svinningeudd representerar Österåkers kommuns äldsta, bäst bevarade och samlade sommarbebyggelse. Bebyggelsen består av fritidshus och villor samt ett missionshus. De många uthusen, badhusen och bryggorna som tillhör de enskilda fastigheterna som sträcker sig ned till stranden förstärker områdets karaktär. Området är upptaget som en kulturhistoriskt värdefull miljö i Österåkers kommuns kulturmiljöprogram "I Roslagen". (Godkänd av KS 1998).

I kulturmiljöprogrammet utpekas fem fastigheter som de bäst bevarade i området. Det är Olivehäll (Svinninge1:13), Alunda (Svinninge 1:143), Johannesberg (Svinninge 1:241) missionshuset (Svinninge 1:57) samt ett nyligen rivet hus (f.d. Svinninge 1:14) som låg på Björnholmsvägen 22.

För all bebyggelse i området gäller varsamhetskrav enligt PBL 3:10. Detta innebär ev. tillbyggnader, ombyggnader och andra ändringar av en byggnad skall utföras varsamt så att byggnadens särdrag beaktas.

Tidigare inventeringar och klassificeringar

Ett flertal olika inventeringar av de kulturhistoriskt intressanta byggnaderna och miljöerna i Svinninge har genomförts under åren.

1988-1989 genomförde kulturförvaltningen i Österåkers kommun en byggnadsinventering av fastigheterna i Svinninge. Inventeringen omfattar enbart byggnadernas exteriör och saknar klassificering. Mycket av uppgifterna i kapitlet om fastigheterna i Svinninge härstammar från denna inventering. Förekommande uppgifter rörande torp är hämtade från Österåkers hembygdsförenings torpinventering.

Disposition

Föreliggande arbete är indelat i tre delar. I första delen beskrivs *hela* Svinninge översiktligt. Efter den översiktliga beskrivningen av Svinninge kommer en fördjupad inventering av bebyggelsen i Svinningeudd och Nantes. Som avslutning följer en beskrivning och analys av hela Svinninges kulturhistoriska värde med tyngdpunkt på bebyggelsen i Svinningeudd och Nantes. Det är i dessa områden som den största delen kulturhistoriskt värdefull bebyggelse finns samlad.

Sist i rapporten finns en katalogdel där de fastigheter som betraktas som särskilt värdefulla presenteras med bild och korta faktauppgifter.



Sportstuga från 1930-talet på ön Fläsklösan vid Svinningeudd.

ÖVERSIKTLIG BESKRIVNING AV SVINNINGE SOM HELHET

Plats och landskap

Svinninge utgörs av en halvö med lång kustlinje. Området avgränsas av Täljöviken i nordost, Resaröströmmen och Skåvsjöholmssundet i söder, Säbyviken och Norsundet i väster samt de sammanhängande skogspartierna mellan Svinninge och Täljö i norr.

I Svinninge finns många olika typer av naturmiljöer. Landskapet är kuperat med omväxlande skogsmark, ängsmark, träsk – och våtmark, odlad mark samt områden med mycket berg i dagen.

Bebyggelsen varierar över området och består av äldre lantbruksbebyggelse från 1700- och 1800-talet, sommarhusbebyggelse och egnahem från sekelskiftet, sportstugor, fritidshus och permanentbostäder uppförda under 1930-60-talet samt ett ökande antal nybyggda permanentbostäder uppförda under 2000-talet.

Svinninge bevarar till delar det gamla vägnätet från mitten av 1800-talet med smala, slingrande, grusvägar.



Adresskarta över Svinninge. Källa: Österåkers kommun.

Den svarta linjen markerar sockengränsen mellan Östra Ryds socken och Österåkers socken.



Häradsekonomisk karta över Vaxholm (J 112-76-6) från 1901-1906. På kartan ses sockengränsen som delar planområdet Svinninge i två delar. Områdena Svartgarn, Svavelsö, Valsättra och Rydbo Saltsjöbad i Östra Ryds socken (i väster) och områdena Svinninge, Svinningeudd och Nantes i Österåkers socken (i öster).

Bebyggelsens tillkomst och historia

Svinninge gård är ursprungsfastigheten i planområdet Svinninge och finns omtalad skriftligt sedan 1300-talet. Den nuvarande gården bevarar en byggnad från 1700-talet och i närheten finns gravfält från järnåldern som vittnar om tidigare bosättningar. Viken norr om Svinninge utgör infarten till den i historisk bemärkelse viktiga Långhundraleden som förband skärgården utanför Stockholm med Uppsala. På 1500-talet var Svinninge upptaget som frälsejord under godset Rydboholm. På 1600-talet växte gården till en bybildning och vid storskiftet 1775-77 fanns tre gårdar på den bytomt som var lokaliserad till området vid nuvarande Svinninge gård. Vid laga skiftet 1860-62 fanns de tre gårdarna kvar med sammanlagt ett tjugotal byggnader. Gårdarna benämndes Norrgården, Mellangården och Södergården. Dessutom fanns ett dagsverkstorp med namnet Svinningetorp.

Namnet Svinninge är mycket gammalt och betyder troligen "de som bor vid vattnet som försvinner" eller liknande. Namnet kan förklaras av att området är ett landhöjningsområde där vattnet drar sig undan.

Rydboholm

Godset Rydboholm i Östra Ryds socken anlades under medeltiden. Gården var då den största sätesgården i Stockholmstrakten med över 40 arrendegårdar. Från 1400-talet tillhörde Rydboholm den äldre Stureätten och senare Braheätten, som innehade egendomen, med undantag från perioden 1756-61, ända till 1930 då ätten utslocknade. Efter ättens utslocknande övertogs Rydboholm av friherre Wilhelm von Essen, Magnus Per Brahes systerson. På 1930-talet såldes stora delar av Rydboholms marker ut och fastigheterna som lytt under slottet friköptes.

Svinninge gruva

I slutet av 1800-talet inleddes en kortvarig industriell period i Svinninge. 1885 började Rörstrand AB bryta fältspat och kvarts i området vid Svinninge gårds bebyggelse. Detta var förmodligen anledningen till att man upphörde bruka Mellangården och Södergården och istället tog en del av åkermarken i anspråk för gruvdriften. Kvar blev Norrgården som senare kom att benämnas Svinninge gård. En ny huvudbyggnad uppfördes åt disponent Axel O. V. Nilsson och gruvans blomstrande verksamhet påverkade hela bygden som upplevde en storhetstid. På 1910-talet avtog verksamheten vid gruvan.

Grosshandlarvillor i Nantes

Sommarvillor och permanentbebyggelsen i Stockholms ytterområden har tillkommit främst genom avstyckningar av jord- och skogsbruksegendomar. Ångbåtstrafiken öppnade skärgården för stadsbefolkningen under 1800-talets slut och välbärgade stockholmare skaffade sig sommarnöjen på strandtomter från Dalarö i söder till Norrtälje i norr. I området kring Nantes brygga uppfördes ett trettiotal s.k. grosshandlarvillor på stora tomter ner mot Resarö ström vid tiden kring sekelskiftet. Vid sidan av grosshandlarvillorna växte ett litet samhälle upp med enklare egnahem.

Nantes brygga blev en viktig mötesplats i området. Härifrån gick färjeförbindelse till Resarö mellan 1930- och 1960-talet. I anslutning till bryggan etablerades bland annat en affär, en post-och telegrafstation och ett bageri. I strandkanten fanns ett promenadstråk och tomterna var ännu inte privatiserade på samma sätt som idag utan tillgängliga för allmänheten. Det fanns även bryggor i Johannesberg, Svinningeudd och Björnhammar.



Bilderna visar Disponentvillan som uppfördes vid Svinninge gård i slutet av 1800-talet. Bilderna publicerades i boken "Den gamla gården"; en roman som handlar om Svinninge gård och är skriven av Oscar Rönnbäck 1957. Boken skrevs på uppdrag av Svinninge gårds dåvarande ägare och delades ut till alla som köpte tomter i området.



Bilden till vänster visar den f.d. speceriaffären som låg vid Kardinalvägen. Butiken stängde i slutet av 1950-talet. Bilden till höger visar den f.d. post-och telegrafstationen på Aramis väg.



"Charta öfver Frälsehemmanen Wahlsåtra Skofsjö Boda och Swartgarn under Rydboholm Sätessgård uti Stockholms Högdingdöme Danneryds skeppslag och Östra Ryds socken upprättad år 1811 af Hr Ström.". På kartan ser man Svartgarns socken med de fyra stamgårdarna Svartgarn, Skåvsjö, Boda och Valsåtra samt torp, träsök, och betesmarker. Källa: Privat ägo.

Torpen i Svinninge

I Svinninge finns många äldre torp och gårdar bevarade som lytt under Svinninge gårds eller Rydboholms ägor. Torpen har givit namn till gator och delar av området. Många torp är om- och tillbyggda eller endast bevarade i rester.

På 1930-talet styckades marken för fritidshus

Ångbåtstrafikens betydelse som kommunikationsmedel avklingade när järnvägstrafiken etablerades till platser i det inre skärgårdsområdet bland annat Saltsjöbaden och Österskär. Roslagsbanans anslutning till Åkersberga öppnades 1901 och fortsatte sedan att byggas ut till Österskär. Intresset för avstyckning och försäljning av tomter ökade explosionsartat längs järnvägens banor. På 1930- och 50-talet gjordes flera avstyckningsplaner för fritidshustomter i Svinninge. Det kom emellertid att dröja ända till 1950-60-talet innan byggnadsverksamheten kom igång på allvar och området bebyggdes med sportstugor, större fritidshus och permanentbostäder. Under 1950- och 60-talen antogs tre detaljplaner för fritidshusbebyggelse och en för permanentbebyggelse. 1955 avsattes mark för affärsändamål och Svinninge handel etablerade sin verksamhet vid Svinningevägen.

Det var främst affärsmän och mindre mark-exploatörer som var delaktiga i Svinninges utbyggnad med några få undantag.



1969 tillkom permanentbostäder vid Korallstigen som består av 12 kedjehus på betydligt mindre tomter än i övriga delar av Svinninge.



Äldre bebyggelse vid Svinningeudd.



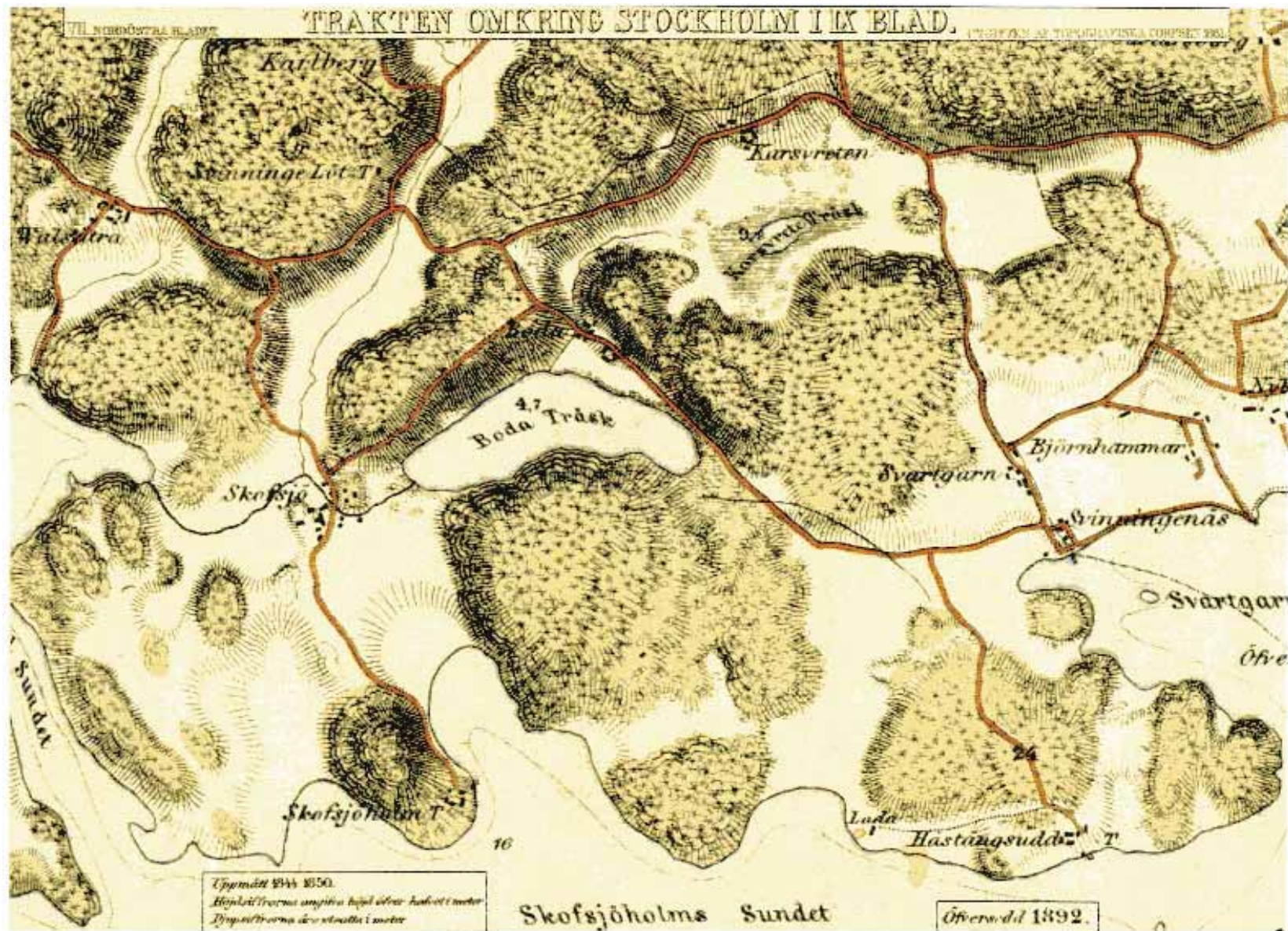
Svartgarns gård var en av de fyra stamgårdarna i Svartgarn tillsammans med Skåvsjö, Valsätra och Boda.



Karsvreten i Svartgarn utgörs av två torp från 1860-talet på en tomt som sluttar ner mot Karsvreta träsk.



Svinningelöt är ett torp med anor från 1700-talet som löd under Rydboholm. Namnet Löt har sitt ursprung i ordet lutning och stämmer bra med torpets placering i den starka sluttningen norr om Svinningevägen.



“Trakten omkring Stockholm I IX blad. VII Nordöstra bladet, uppmätt 1844, 1859, översedd 1892.” På kartan ses gårdarna och torpen i Svartgarn. Stora delar av vägnätet är fortfarande intakt. Källa: Privat ägo.

SVINNINGEUDD OCH NANTES, FÖRDJUPAD
INVENTERING OCH ANALYS

Plats och landskap

Området kring Nantes och Svinningeudd är främst bebyggt med två typer av hus. Dels är det de stora s.k. grosshandlarvillorna uppförda kring sekelskiftet för välbärgade stockholmsfamiljer. Dels är det enklare byggnader som uppförts som egna hem för familjer som bosatte sig permanent i området och försörjde sig på sommargästerna. De största sommarvillorna ligger utmed stränderna och många fastigheter har sjötomter med privata badhus och bryggor. Nästan all strandmark är privat. Sommarvillorna har planterade trädgårdar, ofta terrasserade med långa rader av fruktträd och bärbuskar. Området norr om Kardinalvägen utgör ett större sammanhängande skogsområde och många tomter angränsar till skogens bryn. Här finns ett antal mindre hus som ursprungligen uppfördes för åretruntboende som försörjde sig på trädgårdsarbete, fiske och diverse hushållstjänster åt sommargästerna. I området fanns ett bageri som levererade bröd via hästskjutsar och roddbåtar samt en handelsbod som bland annat sålde färsk mjölk. Lokalbefolkningen skötte tvätt, rodde ut sommargäster till fiske, sålde ved, frukt, grönsaker och färsk fisk. De anlätades även i hög grad till den omfattande byggnadsverksamhet som förekom i området.

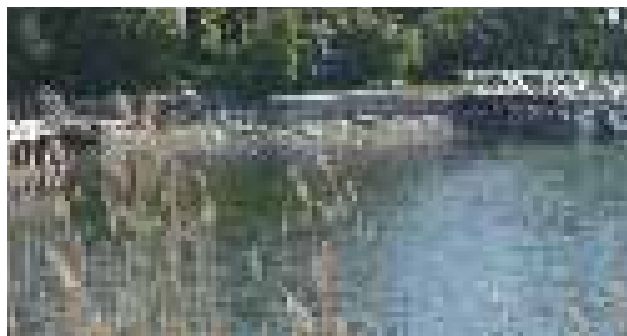
Enligt äldre uppgifter skall området mellan Nantes brygga och Olivehäll ursprungligen varit utformat som en stensatt kaj (uppg. hämtad ur "Sekelskiftets sommarvillor i Svinninge" se källor). Ovanför stenkajen löpte ett promenadstråk som knöt samman strandtomterna med ångbåtsbryggorna. Det är tveksamt om verkligen hela denna sträcka varit stensatt, men mellan t.ex. Alunda och Olivehäll finns synliga rester av den stensatta kajen. Idag är tomtgränserna markerade med staket eller häckar.

Arkitektur

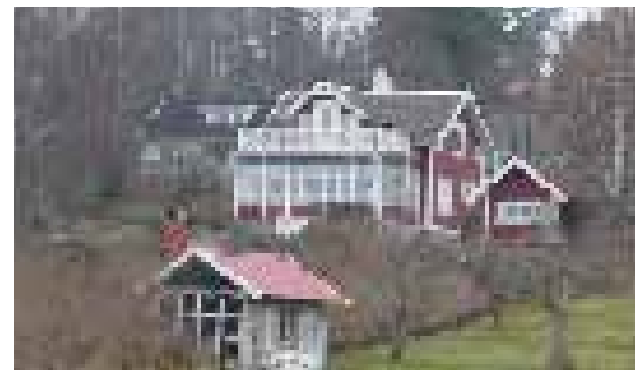
Sommarvillorna har en tämligen enhetlig byggnadsstil. De utgörs av tvåvånings resvirkeskonstruktioner med fasader av spontad liggande panel. Villorna har ofta utanpåliggande verandor i en eller två våningar mot vattnet och förhållandevis sparsmakad utsmyckning.



Bilden visar Vivehäll på Portos väg 4; en gård som sannolikt tjänat som bostad för de åretruntboende som försörjde sig på trädgårdsarbete, fiske och diverse hushållstjänster åt sommargästerna i Svinningeudd. Foto 2008.



Delar av området mellan Nantes brygga och Olivehäll var ursprungligen utformat som en stensatt kaj. Ovanför kajen löpte en strandpromenad som knöt samman strandtomter med ångbåtsbryggorna. På bilden ses delar av kajen strax nedanför Olivehäll. Foto 2008.



Tre sommarnöjen med bearbetad och tidstypisk arkitektur i Svinningeudd. Överst Olivehäll, i mitten Alunda och nederst Johannesberg. Foto 2008.

Bebyggelsens tillkomst och historia

Under 1800-talet började Stockholms aristokratiska och borgerliga kretsar skaffa sig egna sommarnöjen utanför staden. Det blev populärt att tillbringa sommaren på egen lantgård eller skaffa en sommarvilla i skärgården. Genom ångbåtstrafik blev skärgården tillgänglig för stockholmarna. Först exploaterades de inre delarna av skärgården och senare kom områden längre ut i fråga. Lägen som erbjöd en viss närhet till Stockholm och Vaxholm var populära. År 1851 gick daglig förbindelse med ångbåt från Stockholm till Vaxholm. Området som låg längre bort än Vaxholm, såsom Svinninge, exploaterades först under 1880-talet. I slutet av 1800-talet fanns flera ångbåtsbryggor i området kring Nantes och Svinningeudd.

Den stora skillnaden på livet i staden och livet på sommarnöjet var utomhusvistelsen. Intresset för trädgårdsodling var stort. Många hade anställd trädgårdsmästare och dalkullor som arbetade över sommaren. Bad räknades till den dagliga rutinen. Privata bryggor och badhus med sump, d.v.s. en höj- och sänkbar bassäng, fanns till de flesta sommarnöjena.

Nantes och Nybygget

1855 blev torpet Nybygget som löd under Svinninge gård avstyckat som en åttondels mantal frälse i Svinninge. 1900 delades Nybygget vid arvskifte mellan de två sönerna Klas Magnus Pettersson och Karl Johan Pettersson. Magnus erhöll den västra delen, nuvarande Nybygget men med större tomt, och Johan fick den östra delen som han på 1910-talet döpte till Nantes. Namnet kommer från den franska staden med samma namn. 1920 sålde Klas Magnus området mellan nuvarande Nybygget och Björnhammar till ägaren av fastigheten Björnhammar.

Karl Johan lät stycka upp Nantes i början av 1920-talet till sportstugetomter och behöll för egen del några fastigheter för familjen, bl.a. tomten intill ångbåtsbryggan.

På en karta från 1903 finns ett 25-tal byggnader redovisade inom området. Den äldsta villan är Olivehäll (Svinninge 1:13) som uppfördes 1884 åt grosshandlare Grönqvist med familj. Under 1890-talet uppfördes de stora villorna väster om Olivehäll såsom Johannesberg och Alunda: sedan följde en livlig utbyggnadsfas längs stränderna och längre inåt land fram till 1920-talet.



Svinningeudd och Nantes är bebyggt med sommarvillor uppförda under decennierna före och vid sekelskiftet. De största villorna ligger utmed stränderna och många fastigheter har sjötomter med privata badhus och bryggor. Översta bilden föreställer Villa Johannesberg.

Bilden till vänster är publicerad i boken "Skärgårdsbåt till sommarnöjet" och illustrerar den första typen av sommargäster som befolkade skärgården.

Bebyggelsekaraktärer

Bebyggelsen i Svinninge kan delas in i ett par kategorier. Det är dels de äldre jordbruksegendomarna från 1700- och 1800-talen, sommarvillorna och egnahemmen från sekelskiftet samt fritids- och permanentbostäder etablerade från 1930-talet och framåt. Bebyggelsen i Nantes och Svinningeudd skiljer ut sig genom den stora mängd sommarböjor från sekelskiftet som uppfördes i området.

Sommarvillan i strandnära läge är tidstypisk och speglar sommarvillabyggandets utveckling i resten av landet. Två grundprinciper kan skönjas bland de villor som byggs i slutet av 1800-talet. Det är dels *den klassiska herrgårdsvillan* som representerar den stora mängden villor i området, dels hus med en mer oregelbunden planform kallad *cottagevillan* med engelska förebilder. På 1880-talet blev det populärt med tornbyggnader och rik ornamentik. Tornen fungerade huvudsakligen som trapphus eller utsiktstorn. (I Svinninge finns enstaka exempel på hus med torn.)

Sommarvillorna är uppförda i resvirkeskonstruktion av trä och har för det mesta murade sockelvåningar av natursten. Fasaderna är i de allra flesta fall klädda med liggande fasspånpanel med artikulerade våningsband och fönsteromfattningar samt utskjutande taksprång. Panelen var ursprungligen målad med oljefärg. Många hus har bearbetade verandor som upptar en stor del av fasaden.

Efter sekelskiftet och genom de nationalromantiska strömningarna blev *den röda stugan med vita knutar* populär som byggnadstyp. Den uppfördes i en eller två våningar och har frontespis med veranda i ett plan och brutet eller valmat tak, ibland sadeltak.

I Svinningeudd och Nantes finns ett antal mindre egnahem som ursprungligen uppfördes för enkla familjer som slog sig ned och bodde permanent i området och försörjde sig på trädgårdsarbete, fiske och diverse hushållstjänster åt sommargästerna. Dessa egnahem präglas av att tomten till stor del är planterad med fruktträd i rader och flera mindre byggnader på tomten. Husen är uppförda åren kring sekelskiftet som enkla röda stugor med vita knutar. Till bostadshuset hör mindre ekonomibygnader.

På 1930-talet introducerades lagen om två veckors semester som gjorde det möjligt för ett helt nytt skikt i samhället att tillbringa några sommarveckor på landet. Detta medförde att det på 1930- och 40-talet uppfördes ett antal mindre *sportstugor* i området.

På 1950- och 60-talet uppfördes enstaka villor för permanentboende. De har bearbetad utformning och hög arkitektonisk kvalitet. Villorna avviker från sekelskiftesarkitekturen genom att de är utformade som låga murade envåningshus med putsade eller murade fasader.

Åren kring sekelskiftet 2000 har en rad äldre sommarvillor i området byggts om- och till för permanentboende. Många äldre sommarvillor har rivits helt och ersatts med nya byggnader med stora volymer och av varierad arkitektonisk karaktär.



1900 delades Nybygget vid arvskifte mellan de två sönerna Klas Magnus Pettersson och Karl Johan Pettersson. Magnus erhöi den västra delen, nuvarande Nybygget men med större tomt, och Johan fick den östra delen som han på 1910-talet döpte till Nantes efter den franska staden med samma namn. Bilden ovan föreställer en rest av den ursprungliga fastigheten Nantes. Fastigheten bestod av en huvudbyggnad och två flyglar, numera avstyckad till tre tomter. Huvudbyggnaden brann i slutet av 1950-talet och ersattes av en vit mexitegelvilla med bearbetad utformning. Bilderna ovan visar den ena, kraftigt om- och tillbyggda flygeln samt fastighetens del vid vattnet. Den tillbyggda flygeln planeras att bli ersätt med en ny byggnad.



Generalstabskarta 1877(J 243-75-1). På närbilden till höger ser man hur Svinninges kust mot Resaröström är bebyggd med ett tiotal fastigheter. Notera Nybygget. De markerade fastigheterna utgör sannolikt de första sommarvillorna i Svinninge och Nantes. Källa: Lantmäteriet.



Häradsekonomiska kartan Vaxholm (J112-76-6) 1901-1906. Källa: Lantmäteriet.



Ekonomisk karta över Svinningeudd och Nantes 1952. Källa: Lantmäteriet.

RÅDANDE ARKITEKTURSTILAR

Engelsk cottage lantstil

Stilen präglas av romantiskt utformade villor som inspirerats av engelskt lantliv. Villan är ofta byggd i vinkel och har därmed en oregelbunden volym. Formspråket är pittoreskt assymetriskt. Volymen är ofta fördelad på en högre del som har gaveln som huvudfasad och en mindre, vinkelställd del. Villan kan ha torn med förhöjt tak och mindre utbyggnader i form av takkupor, veranda och burspråk. Bottenvåningen rymmer sällskapsrum och sovrummen är förlagda på vån 1tr.

Villans arkitektur samspelar med den kringliggande trädgården.

Det finns flera exempel på villor inspirerade av engelsk cottagestil i Svinningeudd och Nantes.



Ombyggd villa som bevarar stildrag av engelsk cottagestil.

Bilderna till höger visar två villor i engelsk cottagestil. De översta två bilderna föreställer Villa Björklund, belägen i hörnet Athos väg och Kardinalvägen. Villan nederst på bild är belägen på Aramis väg.



Samtliga bilder i spalten ovan föreställer Robertshill på Aramis väg 6. Bilden nederst är en mindre grindstuga på samma fastighet.



Den klassiska herrgårdsvillan

Den mest dominerande formen för villabyggande i slutet av 1800-talet är den symmetriskt uppbyggda herrgårdsvillan som har en rektangulär planform med samlad byggnadskropp. Villans mittaxel markerades av antingen en öppen veranda i en våning, varvid taket försågs med frontespis, alt. med en veranda i två våningar mot byggnadens huvudfasad mot sjösidan. Sommarvillorna utrustades ofta med överbetonade verandor som kom att dominera byggnaden, i vissa fall löpte veranda utmed hela byggnadens långsida mot vattnet.

Villan var ofta avsedd för två familjer och hade en separat lägenhet i varje våningsplan. Villan utformades ofta med delvis inredd vind där tjänstefolket bodde och byggnaden kunde byggas ut bakåt.

Villatypen utformades med stora taksprång, ofta rikt ornerade fasader av liggande fasspånpanel där våningsbjälklagen och fönsteröverstycken markerades extra. Villan var ofta flankerad av flyglar. I Svinningeudd och Nantes är den klassiska herrgårdsvillan den klart dominerande byggnadstypen av det samlade byggnadsbeståndet.

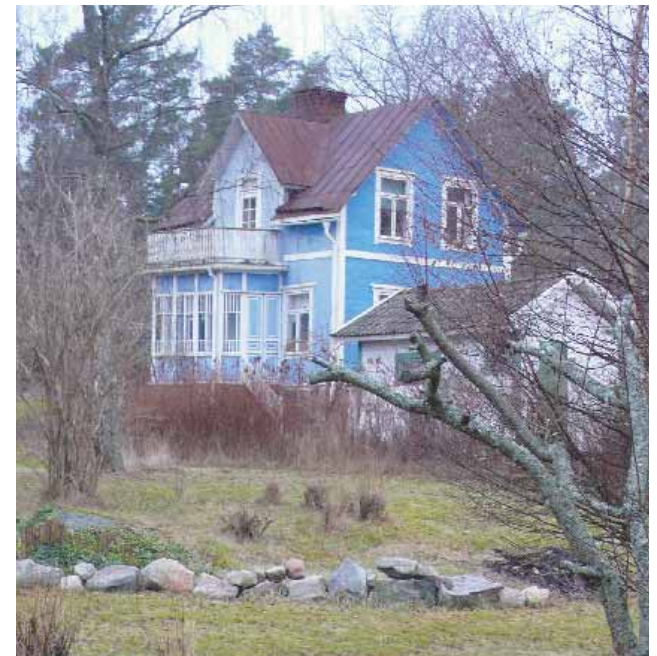
Många villor flankeras av flyglar som rymmer gästhus. Flyglarna har bearbetad arkitektur och karaktärsskapande gavelpartier, utformade som glasverandor, med utsikt mot vattnet. De uppglasade flyglarna är ett återkommande stildrag i området.

Herrgårdsvillan kunde ibland utrustas med dekorativa och exotiska tillägg såsom t.ex. tornupputbyggnad med lökkupol och takvolymmer med branta fall. Sådana arkitektoniska element var sannolikt inspirerade av internationellt spridda planschverk över utländsk arkitektur. Tornen kunde ha höj och sänkbara tak.

Herrgårdsvillans popularitet kan förklaras i att den påminner mycket till sin yttre form om manbyggnader på herrgårdar och därför erinrar om något historiskt välbekant. Byggnadstypen är dessutom materialbesparande och lätt att bygga.



Tre villor vars arkitektur följer den klassiska herrgårdsvillans symmetriska planform. Villans mittaxel är markerad med frontespis. Många villor har en stor glasveranda på husets huvudfasad mot vattnet





Villa Johannesberg på Kardinalvägen är ett mycket välbevarat sommarhögje med huvudbyggnad som har torn med lökkupol, två flyglar med gästhus, ekonomibyggnad och badhus samt rester av ångbåtsbrygga med stenkaaj. Byggnaden är uppförd på 1890-talet som åretruntbostad. På tomten finns rester av en äldre byggnad. Första ägaren hade stora fruktodlingar.

Nybyggets huvudbyggnad uppfördes på 1870-talet. På platsen har funnits dokumenterad bebyggelse sedan 1300-talet. Flygelbyggnader med uppglasad gavel mot vattnet är ett återkommande motiv i området.

Den röda stugan med vita knutar

Efter sekelskiftet blev den röda stugan med vita knutar populär som sommarvilla alt. egnahem. Byggnadstypen karaktäriseras av en rektangulär byggnadsvolym med frontespis och veranda mot vattnet samt sadeltak alternativt brutet eller valmat tak. Villan har en funktionell och symmetrisk utformning med regelbundet placerade smårutiga fönster och en nedtonad dekor i stort sett begränsad till förstukvisten. Husen utformades för en familj. I Svinningeudd och Nantes finns ett relativt stort antal villor av denna typ.



Bilderna ovan visar sommarvillor uppförda vid tiden kring sekelskiftet 1900.

Egnahemmet Stenliden uppfördes 1912. Huset byggdes av rorgångare Eriksson som arbetade på Åkers Kanalbolag på den välkända ångbåten Åkers kanal, eller "Tuppen" som den kallades i folkmun för att ångvisslan på den tidiga morgonturen bidrog till allmän väckning. Familjen hade sex barn och modern skötte såväl hushåll som hönsgård och bärodling på tomten. Ägg och bär såldes på torget i Vaxholm. Man levererade också råvaror till bageriet i Nantes och fick färskt bröd i utbyte. Barnen gick i skolan på Resarö. Innan färjan mellan Nantes och Resarö togs i trafik 1933 fick man ro över till Resarö på sommaren och åka skidor på vintern. Det fanns ca 20-30 hushåll i denna del av Svinninge kring sekelskiftet. Flera av de åretruntboende hade anknytning till ångbåtstrafiken i sina jobb. Andra var fiskare, båtbyggare eller arbetade med väg- eller husbyggen i trakten. Trädgårdsodling för avyttring till sommarfamiljerna sysselsatte många hushåll.



Sportstugan

Sportstugerörelsen hade en oerhört snabb utveckling under 1930-talets Sverige och sportstugan blev en ny form av fritidsbostad för en ny samhällsklass. Stugorna som uppfördes var enkla och ändamålsenliga envåningshus med den traditionellt timrad enkelstugan som förebild. De uppfördes ofta som typhus och vinterbonades för att kunna nyttjas på vintern.

Det finns ett mindre antal sportstugor i Svinningeudd och Nantes. Det är dock såpass få att de knappast kan sägas utgöra någon tydlig årsring i området. I resten av planområdet Svinninge finns däremot många sportstugor: främst i områdena Svartgarn och Svavelsö.

På 1930-talet uppfördes ett antal sportstugor i Svinninge. Bilden nederst i mitten visar en sportstuga modell större, uppförd på ön Fläsklösan utanför Svinningeudd 1931. Namnet "Fläsklösan" kommer enligt hörsågen av att en skuta lastad med svin gick på grund strax utanför ön. När sportstugan uppfördes ändrades namnet till Björnholmen men heter nu återigen Fläsklösan.

Den svartvita bilden nederst till höger är publicerad i boken "Skärgårdsbåt till sommarnöjet" och illustrerar 1930-talets



Exempel från Talluddens väg på Svavlesö. Här har man uppfört ett nytt bostadshus på tomten men sparat den ursprungliga sportstugan (till höger i bild) och en äldre ekonomibygnad (till vänster i bild.) Att bevara den ursprungliga sportstugan vid nybyggnation av permanentbostad är ett relativt vanligt förekommande fenomen i området.





Bilderna visar exempel på mindre sommarvillor uppförda vid tiden kring sekelskiftet 1900.

KULTURHISTORISKT VÄRDE

Inledning

Resonemanget kring bebyggelsens kulturhistoriska värde i Svinninges utgår från de kulturhistoriska värdekriterier som definierats av Axel Unnerbäck, RAÄ (se källor).

I Svinninges bebyggelsemiljö ryms många kulturhistoriska värden, både sådana som relaterar till bebyggelsemiljöns uttryck från sjösidan och sådana som relaterar till hur området uppfattas från land. Bebyggelsen speglar områdets historia och utveckling över tid.

Syftet med följande analys är att uppmärksamma områdets höga kulturhistoriska värde. Ett önskemål ur antikvarisk synvinkel är förstås att miljön skall bevaras och utvecklas varsamt. För att ett modernt och attraktivt samhälle med permanentboende skall kunna fungera krävs dock vissa ändringar. Befintligt vägnät måste exempelvis anpassas för att klara av en starkt ökad trafik såväl sommar- som vintertid men även trafik i form av sopbilar och utryckningsfordon. En avvägning måste göras mellan bevarande och nyskapande av en modern bebyggelsemiljö.

Före sommargästernas intåg i samhället utgjordes bebyggelsen av traditionella arrendegårdar och dagsverkstorp som lydde under Rydboholm eller Svinninge gård. Rester av dessa anläggningar finns främst i områdena Svavelsö, Hästångsudd, Valsätra och Svinninge. Bevarandet av dessa miljöer är viktiga för karaktären och för att de gett namn åt platser och vägar i området.

De stora naturtomterna, skogiga partier, berg i dagen och smala slingrande grusvägar är andra drag som karaktäriserar hela planområdet Svinninge.



Svinninge 1:242 på Kardinalvägen är en sommarvilla uppförd före 1909. Bilden ovan visar fastighetens grindstuga.



Omklädningshytt i Rydbo Saltsjöbad.



Grusvägar och badhus, i de allra flesta fall privata, är karaktäristiska inslag i Svinninge.



Svinningeudd och Nantes exploaterades i slutet av 1800-talet då stora tomter styckades från Svinninge gård och såldes till förmögna stockholmsfamiljer. Dessa lät uppföra påkostade sommarnöjen med flyglar och gäststugor, bearbetade trädgårdsanläggningar, badhus och bryggor. Allt efter rådande samhällsideal. Även mindre anläggningar uppfördes.

Ett litet samhälle växte upp kring sommargästernas hushåll och leverne. I Svinningeudd och Nantes fanns små egna hem där man odlade frukt och grönsaker som såldes till sommargästerna, en handelsbod, ett missionshus och ett bageri. Av dessa inrättningar är missionshuset och några rester av odlingsanläggningar med fruktodlingar bevarade.

Dessa har ett stort värde då de representerar en viktig del av det samhälle som växte upp omkring sommarnöjena och som på många sätt var en förutsättning för livet som levdes där.

Under 1910-och 20-talet uppfördes enklare sommarvillor med bl.a. den röda stugan med vita knutar som förebild. På 1930-talet uppfördes ett antal mindre sportstugor i området och på 1950-och 60-talet uppfördes flera byggnader för permanentboende.

Bebyggelsen i Svinningeudd och Nantes representerar genom ovanstående ett stort byggnadshistoriskt, samhällshistoriskt och arkitekturhistoriskt värde.

Bebyggelsemiljön i Svinningeudd och Nantes bevarar dessutom hög grad av ursprunglig sekelskifteskaraktär med stora påkostade trävillor med bearbetade detaljer.



Bilderna visar karaktärsskapande inslag i Svinningeudd och Nantes såsom bryggghus, låga trästaket och flyglar med uppglasade gavlar mot vattnet.

Bilden ovan till höger visar en äldre tennisbana placerad i anslutning till fastigheten Svinninge 1:103.

Arkitektoniskt speglar bebyggelsen rådande tidsideal med villor uppförda främst i engelsk cottagesstil och klassisk herrgårdsstil, men även villor med torn och schweizeridetaljer förekommer.

Till många hus hör flyglar som användes som gäststugor, men även grindstugor, bryggor, badhus och diverse småstugor. Dessa är i många fall utförda med hög bearbetning som tar sig uttryck i exempelvis välavvägda proportioner på exempelvis uppglasade gavlar mot vattnet och dekorativt utformade detaljer.

Byggnaderna representerar genom ovanstående ett högt arkitektoniskt och konstnärligt värde.

De stora naturtomterna, trädgårdsanläggningarna med fruktträd, skogsbyn, berg i dagen och smala slingrande grusvägar ger området ett stort miljöskapande värde.

Det faktum att området anlades för sommarhusbebyggelse och därtill hörande rekreation och att detta fortfarande präglar området skapar ett betydande kontinuitetsvärde.

De många uthusen, badhusen och bryggorna som tillhör de enskilda tomterna förstärker områdets bevarade karaktär av sommarbebyggelse i skärgården och skapar ett högt identifikationsvärde, inte minst för förbipasserande båttrafik. De smala slingrande grusvägarna tillhör också tidsepoken, sommarkänslan och karaktären.



Delar av betydelse för det kulturhistoriska värdet

Följande delar har befunnits vara av stor betydelse för de kulturhistoriska värden som identifierats ovan:

- Kuperat landskap med blandning av skog, våtmark, gräs och berg i dagen
- Det gamla vägnätet med smala slingrande grus-
alt asfalterade vägar
- De stora tomterna och byggnadernas placering
mitt på tomten.
- Enkla torp, mangårdsbyggnader och rester av
ekonomibyggnader vars äldsta delar härstammar
från 1700-talet och tidigare.



Karaktärsskapande inslag i bebyggelsen i Svinninge är tomtavgränsningar i form av luftiga trästaket liksom prunkande fruktträdgårdar.

-De enstaka platserna vid vattnet som är tillgängliga för allmänheten.

-Sportstugor, fritidshus och permanentbostäder från 50/ 60- och 70-talet

-De stora sommarvillorna från sekelskiftet i Nantes och Svinningeudd. Byggnaderna är uppförda i tidstypiska material såsom hög naturstensgrund, resvirkeskonstruktion i trä, fasader klädda med liggande fasspånpanel, markerade fönsteromfattningar, murade skorstenar, utskjutande taksprång, taktäckning av rött tegel eller ståndfalsad plåt i skivtäckning

-Den obebyggda sluttande marken mellan bebyggelse och strand i Svinningeudd och Nantes.

- De f.d. ångbåtsbryggorna i Nantes, Björnhammar, Johannesberg och Svinningeudd som är viktiga att bevara för förståelsen av sommarvillorna och samhällets etablering

-Trädgårdsanläggningar med fruktträd, bärbuskar och grusade ytor

-Tomtavgränsningar i form av enkla och luftiga trästaket

-Uthus, badhus, bryggor

-Missionshus

-Enkla egna hem med f.d. odlingsanläggningar i området kring Nantes och Svinningeudd där byggnationen präglas av flera mindre stugor och ekonomibygnader samt odlad trädgård med fruktträd och bärbuskar.



Svinninge missionshus uppfördes vid tiden kring 1899 då föreningen Svinninge missionssällskap bildades. Sällskapet bestod av sommarboende tillhörande trossamfund i Stockholm. Fastigheten övergick i privat ägo 1964.

Kulturhistorisk klassificering av bebyggelsen i Svinninge

Under januari-mars 2008 inventerades bebyggelsen i Svinninge. Inventeringen gällde bebyggelsens struktur och utvändiga karaktär. Med inventeringen 2008, äldre inventeringsmaterial från 1989 och *Kulturhistorisk värdering av bebyggelse av Axel Unnerbäck 2002* som underlag har en klassificering av bebyggelsen gjorts. Klassificeringen innehåller två nivåer. På ett antal kartor över området redovisas de inventerade byggnaderna med klassificering.

För byggnader som i den kulturhistoriska klassificeringen betecknas **blå** gäller: Byggnaden är särskilt värdefull och utgör en omistlig del av bebyggelsemiljön.

För byggnader som betecknas **grön** gäller: Byggnaden är värdefull från kulturhistorisk synpunkt eller ingår i ett bebyggelseområde av denna karaktär.

De konkreta bestämmelserna för varje enskild byggnad inom en klassificerad fastighet beskrivs i respektive detaljplan.

Utöver de särskilt klassificerade fastigheterna har delar av bebyggelsemiljön i Nantes och Svinningeudd markerats som ett värdefullt område från kulturhistorisk synpunkt. Inom detta område har alla byggnaders utformning betydelse för helheten. Området är markerat med en streckad grön linje.



Bebyggelse i vacker höstskrud oktober 2008.

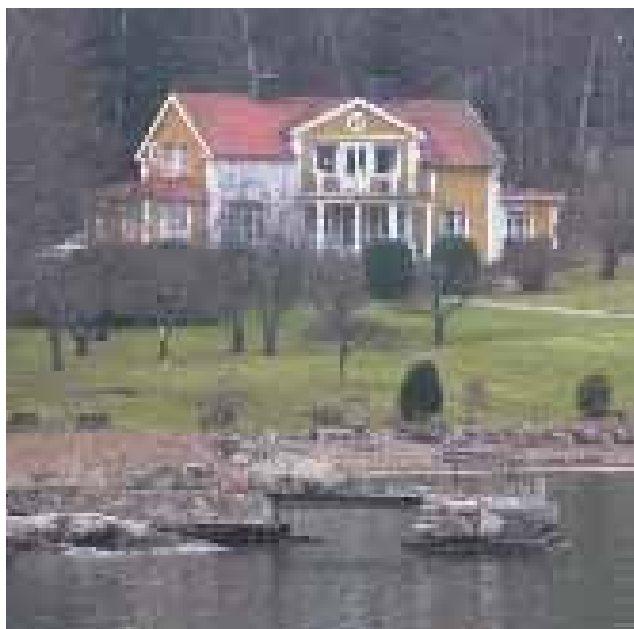
Eftersom Svinninge står inför stora förändringar måste en avvägning göras mellan bevarande och nyskapande av en modern bebyggelsemiljö. Ny bebyggelse måste anpassas till befintlig bebyggelse och terräng. Att skapa nya tillägg med samtida formspråk som harmonierar med befintlig bebyggelse kräver omsorg och eftertanke. Därför

har en rad råd formulerats som vägledning och inspiration för den som tänker rusta sitt befintliga hus, bygga till eller bygga nytt i Svinninge. Se vidare i dokumentet: *Råd och Vägledning för byggande i Svinninge.*

KULTURHISTORISK VÄRDEFULL BEBYGGELSE I
SVINNINGEUDD OCH NANTES

Inledning

Följande byggnader har klassificerats som kulturhistoriskt värdefulla och fått klassificeringen blå eller grön. För mer information om klassificeringen se sidan 26.



1. Svinningehus, Svinninge 1:114, Svinningeuddsvägen 34

Välbevarad anläggning uppförd 1920 som semesterhem för glödlampsfabriken Osram's tjänstemän. Små sommarstugor för arbetarna på Osram uppfördes i anslutning till Björnhammarsvarvet vid Svartgarns gård. Anläggningen är omgiven av en parkliknande trädgård och består av huvudbyggnad och grindstuga (idag avstyckad fastighet), badhus och flera mindre byggnader. Såväl mark som byggnader är välbevarade. Svinningehus huvudbyggnad är klassificerad blå medan grindstugan är klassificerad grön.

2. Vivehäll, Svinninge 1:49, 1:33, Portos väg 4
Fastigheterna utgör ett välbevarat exempel på en av de mindre egnahem med odlingsanläggningar som etablerades kring sommargästernas villor. Tomten rymmer flera mindre byggnader och bevarar äldre fruktträodling. Byggnadsår enligt äldre inventering ca 1910. Det kulturhistoriska värdet in denna fastighet ligger i anläggningen som helhet med de många små husen och trädgårdsodlingarna. Anläggningen är klassificerad grön.



3. Svinninge 1:25, Kardinalsvägen 15

Sommarnöje från 1910 med trapphus i form av torn på baksidan. Byggnaden bevarar hög grad av ursprunglig utformning och är i behov av varsam upprustning. Byggnaden är klassificerad blå.



- Blå:** Byggnaden är särskilt värdefull och utgör en omistlig del av bebyggelsemiljön.
- Grön:** Byggnaden är värdefull från kulturhistorisk synpunkt eller ingår i ett bebyggelseområde av denna karaktär.
- Område markerat av streckad linje:** Värdefullt område ur kulturhistorisk synpunkt där alla byggnaders utformning har betydelse för helheten.



**4. Villa Västerskär, Svinninge 3:8,
Västerskärsringen 35**

Sommarvilla som enligt uppgift från ägaren uppfördes för Allmänna Konst- och industriutställningen i Stockholm 1897. År 1910 flyttades villan till sin nuvarande plats av dir B. Swartling. Byggnadens glasveranda mot nordöst byggdes på 1940-talet. Villan är tillbyggd men bevarar sin ursprungliga karaktär. Hustypen förekommer flitigt i Svinningeudd och Nantes, men fungerar på Västerskärsringen som en ensam solitär i sin omgivning en bit från övriga sommarnöjen. Byggnaden är klassificerad grön.



**5. Sandviken Svinninge 1:104,
Svinningeuddsvägen 45**

F.d. torp under under Svinninge gård med anor från 1860-talet. Före 1930-talet fanns en liten handelsträdgård på fastigheten och vid stranden fanns ett färgeri av fiskegarn samt fiske med not. När torpet såldes 1930 innefattade det 5 tunnland mark samt jakt och fiskerätt. Torpet är ett välbevarat exempel på den äldre bebyggelsen i Svinninge som beboddes av åretruntboende som försörjde sig på att sälja frukt och grönsaker, fisk och husbyggnation åt sommargästerna. Byggnaden är klassificerad blå.



6. Fläsklösan, Svinninge 1:105

Större sportstuga uppförd 1931. På fastigheten, som är en egen ö belägen utanför Svinningeudd, finns fem byggnader. Sportsstugan har naturstensgrund och fasader klädda med stående locklistpanel. Namnet Fläsklösan sägs komma sig av att en skuta lastad med svin gick på grund på ön. Byggnaden är klassificerad blå.

7. Nybygget, Svinninge 1:80, 1: 140, Nantesvägen

Nybygget är en central fastighet i Svinninges historia. På platsen, belägen nära färjeläget vid Nantes, har funnits dokumenterad bebyggelse sedan 1300-talet. Torpet från 1700-talet är ursprunget till den stora gården som etablerades på 1870-talet. Nybyggets ägor och bebyggelse ligger placerade på båda sidor av vägen (nuvarande Nantesvägen) som leder ner till färjeläget i Svinninge.

1855 blev torpet avstyckat som en åttondels mantal frälse i Svinninge. På 1870-talet uppfördes en ny huvudbyggnad med flygelbyggnader, båthus m.m. Huvudbyggnaden placerades söder om Nantesvägen där också gårdens ekonomibyggnader var placerade (idag rivna). I slutningen bakom torpet, norr om Nantesvägen, uppfördes en sommarvilla dit familjen flyttade om somrarna för att kunna hyra ut den stora huvudbyggnaden till sommargäster. Vid sommarvillan uppfördes också två drängstugor.

Huvudbyggnad med flygelbyggnader, torp, drängstugor och sommarvilla är bevarade. Byggnaden är klassificerad blå.



Översta bilden visar huvudbyggnaden som uppfördes på 1870-talet, bilden i mitten visar en av huvudbyggnadens flyglar.



Det äldsta torpet Nybygget ligger norr om Nantesvägen.



Äldre bilder på fastigheten Nybygget. Ur Österåkers hembyggsförenings arkiv.



Äldre bild på torpets fasad mot vattnet.



8. Johannesberg, Svinninge 1: 241, Kardinalvägen

Mycket välbevarat sommarnöje med huvudbyggnad, två flyglar med gästhus, ekonomibyggnad och badhus samt rester av ångbåtsbrygga med stenkaj. Byggnaden är uppförd på 1890-talet. Första ägaren hade stora fruktodlingar. Huvudbyggnad och flyglar är klassificerade blå och ekonomibyggnaden grön.



9. Robertshill, Svinninge 1:23, Aramis väg 6
Sommarvilla i engelsk cottagestil byggd före 1909. Robertshill är en välbevarad anläggning med huvudbyggnad, grindstuga, lekstuga, hundkoja och ett dekorativt utformat trästaket som kringgärdar den stora trädgården. Anläggningen med huvudbyggnad och grindstuga är klassificerade blå.





**10. Olivehäll, Svinninge 1:231,
Björnholmsvägen**

Välbevarat sommarnöje med huvudbyggnad, flygel och flera mindre byggnader. Olivehäll uppfördes 1884 och hette ursprungligen Olivehill. Byggnaden är en av de äldsta sommarvillorna i området. Byggnaden är tillbyggd men välbevarad och i gott skick. Byggnaden är klassificerad blå.





11. Alunda, Svinninge 1:143, Björnholmsvägen 20

Välbevarad sommarvilla med huvudbyggnad, uthus, badhus, jordkällare m.m. Byggnaden är uppförd 1897 av marindirektör Samzelius och utgör ett tydligt exempel på herrgårdsliknande villa med stor glasverande som dominerar fasaden mot vattnet. Verandan är tillbyggd på 1930-talet. Till fastigheten hör en sluttande tomt med terrasseringsar. Byggnaden är tillbyggd på baksidan och i gott skick. Byggnaden är klassificerad blå.



12. Svinninge Missionshus, Svinninge 1:157, Björnholmsvägen 13

Svinninge missionshus uppfördes i tiden kring 1899 då föreningen Svinninge missionssällskap bildades. Sällskapet hade tidigare hållt till vid Johannesberg. Sällskapet bestod av sommarboende tillhörande trossamfund i Stockholm, främst Immanuelskyrkans medlemmar. Sällskapet har endast haft sommarverksamhet. Byggnaden överläts till Stockholms distrikt av SMF på 1950-talet och övergick till i privat ägo 1964. Missionshusbyggnaden är välbevarad och gott skick. Byggnaden är klassificerad blå.

KULTURHISTORISK VÄRDEFULL BEBYGGELSE I ÖVRIGA
SVINNINGE

Inledning

Merparten av den kulturhistoriskt värdefulla bebyggelsen i planområdet Svinninge finns i områdena Nantes och Svinningeudd. Runtom i hela området Svinninge finns dock enstaka hus och äldre bebyggelsemiljöer som också bör uppmärksammas. Nedan beskrivs några av de mest intressanta fastigheterna.

13. Svavelsö gård 1:61, 1:93

Svavelsö gård fungerade som arrendegård under Rydboholm. Vissa delar av anläggningen härstammar från 1700-talet. Broförbindelse till fastlandet kom på 1930-talet och innan dess gick all trafik med båt.

1933 avyttrades gården från Rydboholm och har sedan dess brukats som sommarbostad. Tomten styckades och gårdens ekonomibyggnader hamnade på grannfastigheten Svavelsö 1:93. På övriga styckade fastigheter uppfördes fritidshusbebyggelse under 1950-talet.

Svavelsö gård är en välbevarad anläggning i gott skick. Byggnaden är klassificerad grön.



Svavelsö gård.



Vissa delar av anläggningen härstammar från 1700-talet. Broförbindelse till fastlandet kom på 1930-talet och innan dess gick all trafik med båt. Gårdens produkter avyttrades i Vaxholm. Vägen ner till bryggan är än idag tydligt markerad.

14. Skåvsjöholm, Svartgarn 2:6

Skåvsjöholm är en konferensanläggning uppförd för fackförbundet Metall 1965 efter ritningar av den danske arkitekten Carl R Fredriksen. Anläggningen är ett välbevarat exempel på god 1960-tals arkitektur i tegel, glas och betong med ett magnifikt läge och utsikt över Skåvsjöholmssundet. Namnet Skåvsjöholm härstammar från stamgården Skåvsjö, som hade medeltida anor, och låg en bit längre norrut på den udde som sticker ut i Skåvsjöholmssundet. På platsen där konferensanläggningen byggdes låg Skåvsjöholm torp. Konferensanläggningen är klassificerad blå.





Skåvsjöholm konferensanläggning uppfördes 1965.



13. Svavelsö gård 1:61, 1:93.

14. Skåvsjöholm,
Svartgarn 2:6

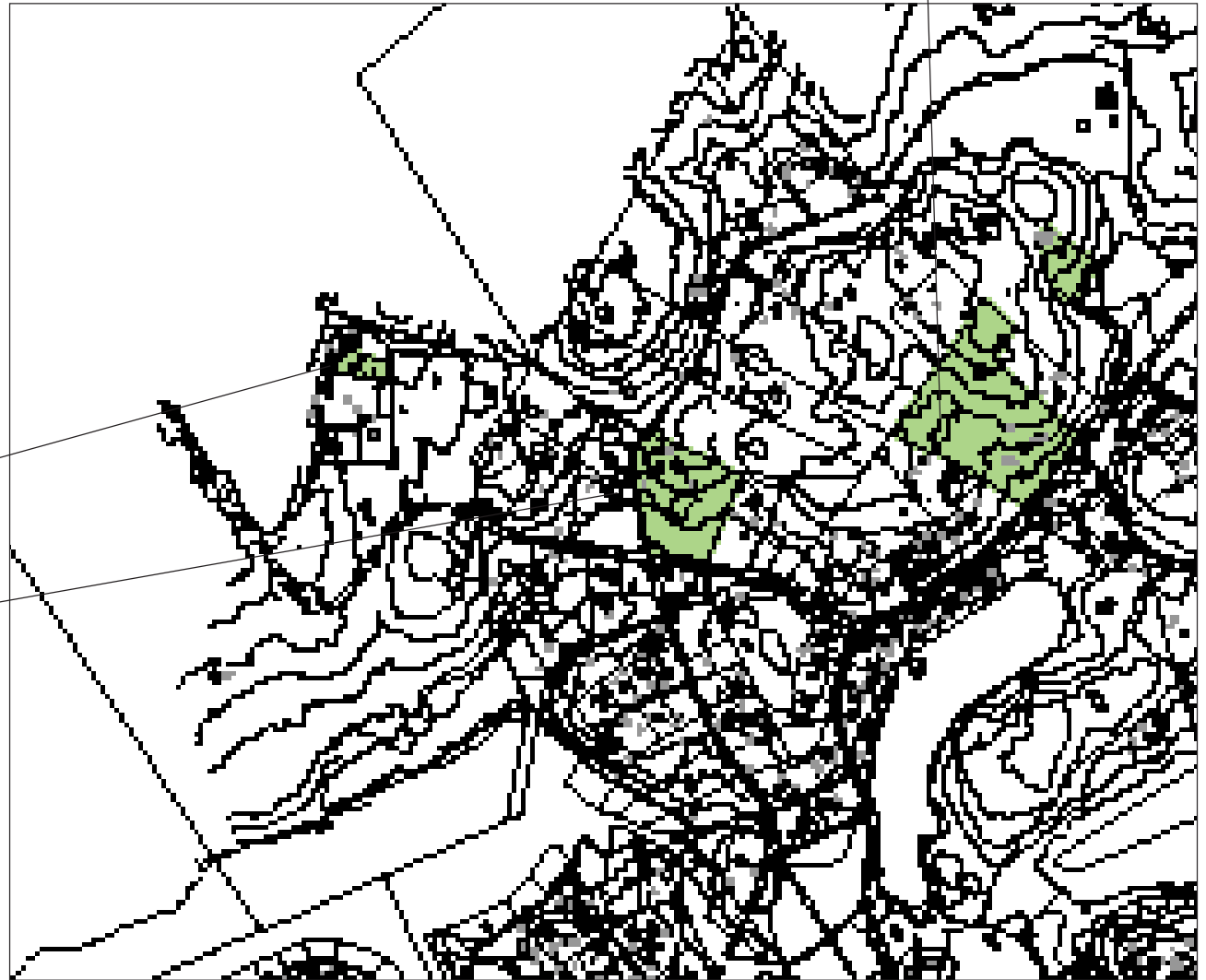
-  **Blå:** Byggnaden är särskilt värdefull och utgör en omistlig del av bebyggelsemiljön.
-  **Grön:** Byggnaden är värdefull från kulturhistorisk synpunkt eller ingår i ett bebyggelseområde av denna karaktär.

16. Svinningelöt, Svartgarn 2:180



15. Prästtorpet, Svartgarn 1:7

17. Valsätra, Svartgarn 2:28



Blå: Byggnaden är särskilt värdefull och utgör en omistlig del av bebyggelsemiljön.



Grön: Byggnaden är värdefull från kulturhistorisk synpunkt eller ingår i ett bebyggelseområde av denna karaktär.

15. Prästtorpet, Svartgarn 1:7

Äldre torp som hörde till Östra Ryds kyrka och prästgården i Ubby vid Rydboholm. Byggnaden är kraftigt ombyggd och har förlorat mycket av sin ursprungliga karaktär. Byggnaden är klassificerad grön.



Prästtorpet är ett äldre torp som hört till Östra Ryds kyrka och prästgården i Ubby vid Rydboholm.



16. Svinningelöt, Svartgarn 2:180

Äldre torp med anor på platsen sedan 1700-talet. Torpet lydde under Rydboholms ägor och den äldsta bevarade delarna är från 1800-talet. Byggnaden är klassificerad grön.





Välsättra gård är en av de fyra stamgårdarna i Svartgarn.

17. Valsättra Svartgarn 2:28

Valsättra gård var en av de fyra stamgårdarna i Svartgarn jämte Skåvsjö, Boda och Svartgarns gård. Gården fungerade som arrendegård under Rydboholm. Idag finns endast ett fåtal av gårdens byggnader kvar. Jordbruket vid gården lades ner på 1930-talet då gårdens marker avstyckades och såldes. Byggnaden på bilden utgörs av en parstuga med sadeltak och två murade skorstenar. Byggnaden bevarar hög grad av ursprunglig karaktär men är i behov av upprustning. Byggnaden är klassificerad grön.



18. Hästångsudd, Svartgarn 2:225/

-  **Blå:** Byggnaden är särskilt värdefull och utgör en omistlig del av bebyggelsemiljön.
-  **Grön:** Byggnaden är värdefull från kulturhistorisk synpunkt eller ingår i ett bebyggelseområde av denna karaktär.

**18. Hästängsudd, Svartgarn 2:225/ 2:226,
Hästkoringen 22**

Fd torp under Rydboholm som har anor från 1700-talet. Vid torpet bedrevs jordbruk och fiske samt en stor fruktodling. Produktionen avyttrades i Vaxholm. På fastigheten finns rester av en brygga. Resterna av en stor väg leder upp från bryggan. Fastigheten avyttrades från Rydboholm 1941.

Idag finns endast rester av gårdens ekonomibyggnaderna bevarade samt ett kraftigt ombyggt bostadshus. En ny huvudbyggnad uppfördes på fastigheten i början av 2000-talet.

Ekonomibyggnader och brygga är välbevarade men i behov av upprustning. Byggnaderna är klassificerade gröna.

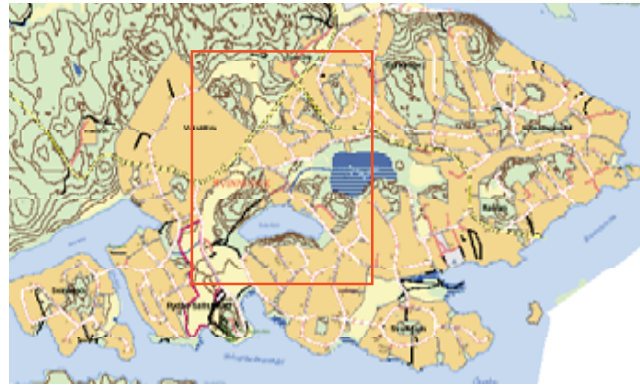


På fastigheten finns rester av en brygga och en stor väg som leder upp från bryggan. Fastigheten avyttrades från Rydboholm 1941.



Idag finns endast rester av gårdens ekonomibyggnaderna bevarade samt ett kraftigt ombyggt bostadshus.

19. Båtmanstorpet, Svinninge 4:1





20. Karlberg, Svinninge 2:4



22. Boda gård, Svartgarn 2:381

21. Karsvreten, Svartgarn 2:443, 2:451

 **Blå:** Byggnaden är särskilt värdefull och utgör en omistlig del av bebyggelsemiljön.

 **Grön:** Byggnaden är värdefull från kulturhistorisk synpunkt eller ingår i ett bebyggelseområde av denna karaktär.

19. Båtmanstorpet, Svinninge, Svinninge 4:1, Svinningevägen 70

Sydväst om Svinninge gård, på norra sidan av Svinningevägen, ligger två torp. Det ena är ett välbevarat båtmanstorp som lyder under beteckningen Båtmanstorpet nr 114 i södra Roslags 2 Båtmanskompani. Torpet har anor från 1850-talet och är tillbyggt åt söder på 1960-talet. På tomten finns en jaktstuga från 1940-talet och ett härbre flyttat från Dalarna på 1940-talet. Båtmanstorpet är klassificerad blå.



Båtmanstorpet har anor från 1850-talet och är tillbyggt åt söder på 1960-talet. På tomten finns en jaktstuga från 1940-talet och ett härbre flyttat från Dalarna på 1940-talet (till vänster i bild).

20. Karlberg, Svinninge 2:4, Svinningevägen 78

Fd torp under Svinninge gård beläget norr om Svinningevägen på en hög höjd. Torpet utgörs av en s k sidokammarstuga av timmerkonstruktion och är delvis förändrad genom om- och tillbyggnad. Till torpet hör ladugård och fårhus. välbevarad. Torpet är uppfört på 1880-talet och siste torparen verkade på 1930-talet. Torpmiljön är relativt välbevarat. Byggnaden är klassificerad grön.



21. Karsvreten, Svartgarn 2:443 och 2:451.

Två torp från 1860-talet på tomter som sluttar ner mot Karsvreta träsk. Torpen är välbevarade. Byggnaden är klassificerad grön.



22. Boda gård Svartgarn 2:381

Fastigheten är en av de fyra stamgårdarna i Svartgarn och fungerade som arrendegård under Rydboholm. Befintligt bostadshus är uppfört på 1890-talet. Den västra delen är sannolikt en äldre tillbyggnad. Uthus och gäststuga är uppförda 1949. Marken i Svartgarn såldes 1934 av den dåvarande ägaren till Rydboholm. Boda gård är en välbevarad anläggning. Byggnaden är klassificerad grön.



Boda gård är ett f.d. arrendegård under Rydboholm. Bostadshuset till vänster på bilden ovan är uppfört på 1890-talet.



26. Björnkärret, Svinninge 1:66



27. Svartgarns gård 2:433

24. Svinningenäs, Svinninge 1:96

23. Varvet vid Björnhammar Svinninge 1:89

25. Björnhammar, Svinninge 1:101



Blå: Byggnaden är särskilt värdefull och utgör en omistlig del av bebyggelsemiljön.



Grön: Byggnaden är värdefull från kulturhistorisk synpunkt eller ingår i ett bebyggelseområde av denna karaktär.

23. Båthamn och varv vid Björnhammar, Svinninge 1:89

Båthamn och varv är beläget vid platsen för Björnhammars brygga, tidigare hållplats för Waxholmsbolagets ångbåt. Varvet bevarar äldre varvsbebyggelse för båtverksamhet och verkstäder. Bebyggelsen är välbevarad och utgör ett exempel på verksamhet som funnits under lång tid på platsen. Området är klassificerat grönt.



24. Svinningenäs, Svinninge 1:96, Gränsridarvägen/Svartgarnsvägen

Fastigheten Svinningenäs gård finns med på kartor från 1860-talet och fungerade sannolikt som arrendegård under Svinninge gård. Befintlig byggnad vid vattnet är tillbyggd i omgångar och bevarar ej längre ursprunglig karaktär. Tillbyggnaden med terrass mot vattnet tillkom på 1930-talet. Byggnaden är klassificerad grön.



25. Björnhammar, Svinninge 1:101, Björnhammarsvägen

Fastigheten Björnhammar finns med på kartor från 1860-talet och fungerade sannolikt som arrendegård under Svinninge gård. På tomten finns två flyglar med verandor på gavlarna, en liten byggnad vid vattnet samt en ekonomibygnad ombyggd till sommarhus. Huvudbyggnaden brann före 1980-talet och kvar på tomten finns idag endast en husgrund. Flygelbyggnaderna är välbevarade. Flyglarna är klassificerade gröna.



26. Björnkärret, Svinninge 1:66, Björnkärsvägen 3

Fd dagsverkstorp under Svinninge gård beläget på en höjd öster om Karsvetaträsk. Torpet har anor från 1700-talet och upphörde som torp under mitten av 1800-talet. Torpet är välbevarat. Byggnaden är klassificerad grön.



27. Svartgarns gård, Svartgarn 2:499, Gränsridarvägen 5

Svartgarns gård var en av fyra stamgårdarna i den del av Svinninge som hörde till Östra Ryds socken tillsammans med Skåvsjö, Valsättra och Boda. Svartgarns gård lyste under Rydboholm. Byggnaden är klassificerad grön.



Svartgarn 2:433, Gränsridarvägen 7

Byggnaden är uppförd under 1890-talet och utgör sannolikt en del av Svartgarns gård. Byggnaden är välbevarad och utmärker sig genom sin putsade fasad. Byggnaden är klassificerad grön.



KÄLLOR

Arkiv

Arkitekturmuseet
Lantmäteriet
Åkersberga bibliotek, Roslagssamlingen
Österåkers hembygdsförening

Litteratur

Sekelskiftets sommarvillor i Svinninge- Hur kan man skydda en hotad kulturmiljö?, fempoängsuppsats av Katarina Larsson och Anders Wästfelt, Samhällsplanerarlinjen, Stockholms universitet, vårterminen 1991

Kulturhistorisk värdering av bebyggelse, Axel Unnerbäck, Stockholm: Riksantikvarieämbetet 2002.

Byggnadsinventering i Svinninge, Ann-Sofie Nygren, Österåkers kommun kulturförvaltningen, 1988.

Skärgårdsbåt till sommarnöjet, Kurt Bergengren, Stockholm, 1965.

Sommarnöjet i skärgården-Sportstugor och friluftsliv 1900-1945, Ann-Katrin Pihl Atmer, 1998.

Från staden till stadslandet-studier av permanentbosättning i Kopparmora och Svinninge, kulturgeografiskt seminarium 1/89, Kulturgeografiska institutionen Stockholms universitet.

I Roslagen-Kulturhistoriska miljöer i Österåker, Gabriele-Prenzlau Enander m.fl, Stockholms länsmuseum och Österåkers kommun, Borås 1998.



Svartvita bilder på ångbåtar och sommargäster ur boken "Skärgårdsbåt till sommarnöjet."

Värdering av boende och miljö. Exemplet Svinninge, Jan Nyström, meddelanden nr 107, Kulturgeografiska institutionen, Stockholms universitet.

Diverse uppsatser om Svinninge skrivna på Kulturgeografiska institutionen, Stockholms universitet, våren 1996 under handledning av Jan Nyström:

-Kultur och vardagsliv i Svinninge- En studie av ett skärgårdssamhälle, Karin Hedeklint och Anna von Vegesack.

-Exploateringen av Svinninge 1950-1970, Christer Johansson.

-Trygarnsområdet Svinninge 1957-2003, Rolf Nordström.

Litteratur, forts.

Svinninge planprogram, 2005, Österåkers kommun
SWECO FFNS

Svinninge-Översiktlig MKB, 2005,
Österåkers kommun SWECO FFNS

*Detaljplan och områdesbestämmelser-1996 års
revidering*, Boverket.

Informanter

Karl-Göran Backgård, Österåkers
hembygdsförening

Viveka Larsson, stadsarkitektkontoret, Österåkers
kommun

Joe Lindström, SWECO Architects

Börje och Inga Löfvén, boende i Hästängsudd

Gabriele Prenzlau-Enander, Stockholms
länsmuseum

Fotografier

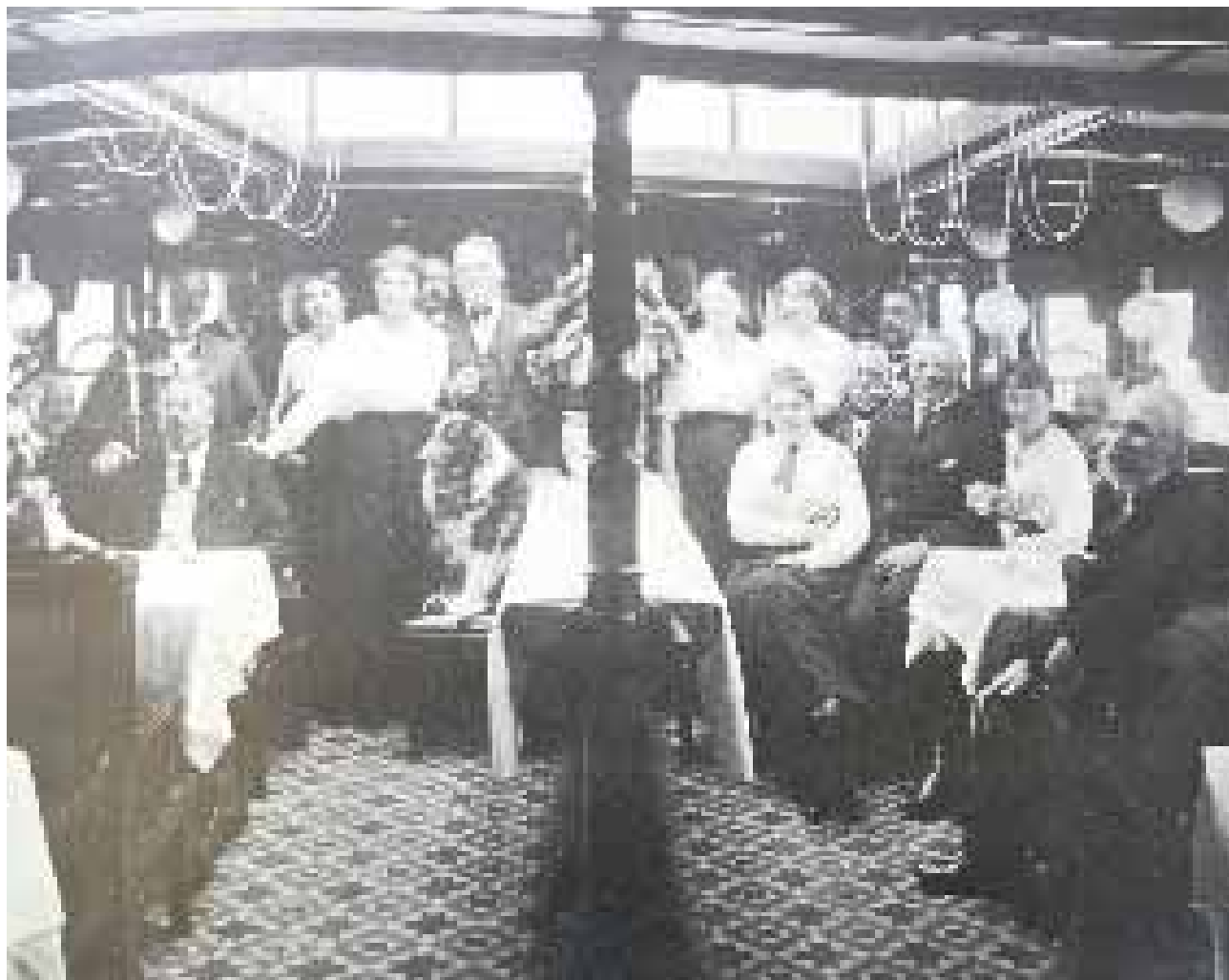
Författarna där ej annat anges

Svartvita fotografier på Nybygget ur Österåkers
hembygdsförenings arkiv

Svartvita bilder på ångbåtar och sommargäster
ur boken *Skärgårdsbåt till sommarnöjet*, Kurt
Bergengren, Stockholm, 1965

Kartor

Primärkarta Svinninge, Österåkers kommun,
där ej annat anges. Skala 1:10 000.



Svartvita bilder på ångbåtar och sommargäster ur boken "Skärgårdsbåt till sommarnöjet."

