

## Ekonomisk uppföljning per april för Skolnämnden

| Driftsredovisning per slag<br>(belopp i tkr) | HELÅR             |                   |                      |                   | JANUARI-APRIL     |                    |                      |  |
|--|-------------------|-------------------|----------------------|-------------------|-------------------|--------------------|----------------------|--|
|  | Budget<br>2017    | Prognos<br>2017   | Budget-<br>avvikelse | Utfall<br>2016    | Period-<br>budget | Utfall<br>perioden | Budget-<br>avvikelse | Förbruk<br>at av<br>helårsb<br>udget % |
| <b>Verksamhetens intäkter</b>                |                   |                   |                      |                   |                   |                    |                      |  |
| Avgifter                                     | 51 257            | 51 257            | 0                    | 49 796            | 17 088            | 17 433             | 345                  | 34%                                    |
| Övriga intäkter                              | 37 343            | 37 343            | 0                    | 41 885            | 12 448            | 10 285             | -2 163               | 28%                                    |
| <b>Summa intäkter</b>                        | <b>88 600</b>     | <b>88 600</b>     | <b>0</b>             | <b>91 681</b>     | <b>29 536</b>     | <b>27 718</b>      | <b>-1 818</b>        | <b>31%</b>                             |
| <b>Verksamhetens kostnader</b>               |                   |                   |                      |                   |                   |                    |                      |  |
| Personalkostnader                            | -11 229           | -11 229           | 0                    | -9 706            | -3 749            | -3 811             | -62                  | 34%                                    |
| Lokalkostnader                               | -408              | -408              | 0                    | -946              | -136              | -408               | -272                 | 100%                                   |
| Kapitalkostnader                             | -31               | -31               | 0                    | -31               | -10               | 0                  | 10                   | 0%                                     |
| Köp av verksamhet                            | -1 107 699        | -1 107 699        | 0                    | -1 058 160        | -375 862          | -366 160           | 9 702                | 33%                                    |
| Övriga kostnader                             | -6 333            | -6 333            | 0                    | -10 661           | -2 366            | -2 581             | -215                 | 41%                                    |
| <b>Summa kostnader</b>                       | <b>-1 125 700</b> | <b>-1 125 700</b> | <b>0</b>             | <b>-1 079 503</b> | <b>-382 123</b>   | <b>-372 960</b>    | <b>9 163</b>         | <b>33%</b>                             |
| <b>Verksamhetens<br/>nettokostnader</b>      | <b>-1 037 100</b> | <b>-1 037 100</b> | <b>0</b>             | <b>-987 822</b>   | <b>-352 587</b>   | <b>-345 242</b>    | <b>7 345</b>         | <b>33%</b>                             |

### Sammanfattning

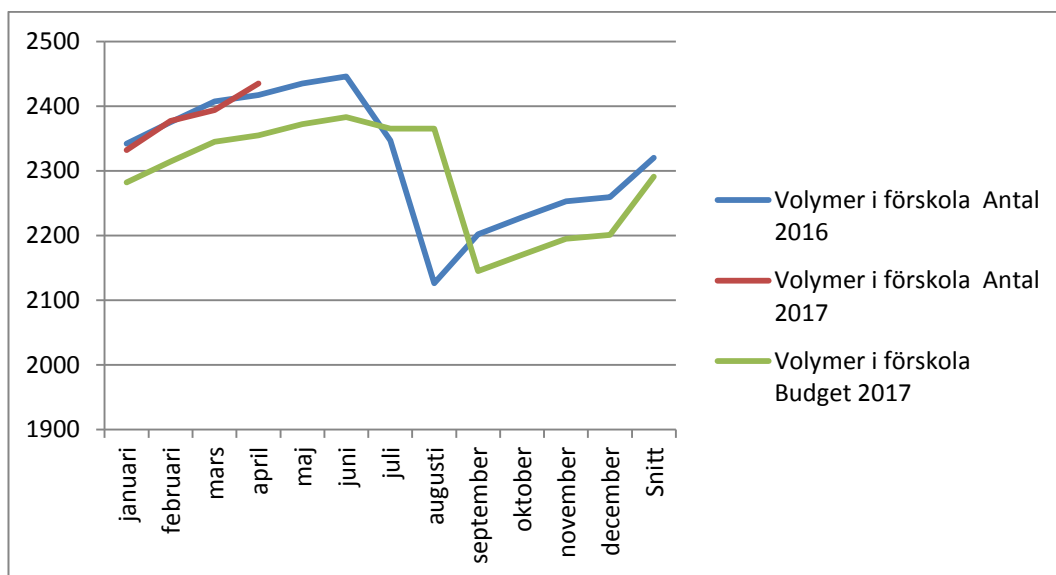
Nämndens nettokostnad för perioden januari till april blev 345,2 mnkr vilket motsvarar 33 % av helårsbudgeten. Avvikelsen är totalt 7,3 mnkr lägre men borde varit 4,6 mnkr eftersom uppbokningar för både intäkter och kostnader saknas i april. Avvikelsen är temporär och prognos för april är samma som budgeterat.

**HELÅR**
**JANUARI-APRIL**

| Driftsredovisning per verksamhet (belopp i tkr) | HELÅR             |                   |                  |                 | JANUARI-APRIL   |                 |                  |                             |
|---|-------------------|-------------------|------------------|-----------------|-----------------|-----------------|------------------|-----------------------------|
|   | Budget 2017       | Prognos 2017      | Budget-avvikelse | Utfall 2016     | Period-budget   | Utfall perioden | Budget-avvikelse | Förbrukat av helårsbudget % |
| Skolnämnden                                     | -901              | -901              | 0                | <b>-915</b>     | -293            | -279            | 15               | 31%                         |
| Stab  | -12 698           | -12 698           | 0                | -11 745         | -4 500          | -4 366          | 134              | 34%                         |
| <u>Förskola</u>                                 |                   |                   | 0                |                 |                 |                 |                  |                             |
| Pedagogisk omsorg                               | -14 774           | -14 774           | 0                | -14 761         | -5 342          | -4 949          | 394              | 33%                         |
| Förskola  | -219 627          | -221 627          | -2 000           | -220 134        | -75 772         | -77 316         | -1 544           | 35%                         |
| Stöd i förskola                                 | -8 040            | -8 040            | 0                | -6 983          | -2 680          | -2 438          | 242              | 30%                         |
| Övr likvärdighetsresurser mm                    | -3 832            | -3 832            | 0                | -3 706          | -1 279          | -913            | 365              | 24%                         |
| Öppen förskola                                  | -1 327            | -1 327            | 0                | -1 272          | -442            | -442            | 0                | 33%                         |
| <u>Grundskola</u>                               |                   |                   |                  |                 |                 |                 |                  |                             |
| Förskoleklass                                   | -28 718           | -28 718           | 0                | -26 897         | -9 573          | -9 620          | -48              | 33%                         |
| Grundskola år 1-9                               | -419 696          | -421 696          | -2 000           | -398 894        | -141 899        | -140 087        | 1 812            | 33%                         |
| Fritidshemsverksamhet                           | -70 895           | -69 895           | 1 000            | -67 210         | -24 342         | -23 559         | 783              | 33%                         |
| Stöd i grundskola, F-klass, Fth                 | -36 222           | -36 222           | 0                | -29 656         | -12 074         | -11 417         | 657              | 32%                         |
| Modersmål, int klass                            | -5 472            | -5 472            | 0                | -4 996          | -1 824          | -1 361          | 464              | 25%                         |
| Övr likvärdighetsresurser mm                    | -15 051           | -15 051           | 0                | -15 285         | -5 685          | -5 651          | 34               | 38%                         |
| <u>Särskola</u>                                 |                   |                   |                  |                 |                 |                 |                  |                             |
| Grundsärskola                                   | -16 909           | -16 909           | 0                | -16 031         | -5 636          | -5 984          | -347             | 35%                         |
| Gymnasiesärskola                                | -10 389           | -10 389           | 0                | -10 063         | -3 463          | -2 813          | 650              | 27%                         |
| <u>Gymnasium och vuxenutbildning</u>            |                   |                   |                  |                 |                 |                 |                  |                             |
| Gymnasieverksamhet                              | -153 478          | -150 978          | 2 500            | -141 165        | -51 426         | -51 788         | -362             | 34%                         |
| Stöd i gymnasiet                                | -3 700            | -3 700            | 0                | -3 924          | -1 233          | -1 210          | 24               | 33%                         |
| Modersmål gymnasiet                             | -585              | -585              | 0                | -892            | -195            | -191            | 4                | 33%                         |
| Grundläggande vuxenutbildning                   | -1 752            | -1 752            | 0                | -1 646          | -584            | -86             | 498              | 5%                          |
| Gymnasial vuxenutbildning                       | -7 595            | -7 095            | 500              | -6 116          | -2 532          | -243            | 2 288            | 3%                          |
| Svenska för invandrare                          | -4 084            | -4 084            | 0                | -4 202          | -1 361          | -79             | 1 282            | 2%                          |
| Särvux  | -1 355            | -1 355            | 0                | -1 328          | -452            | -452            | 0                | 33%                         |
| <b>Verksamhetens nettokostnader</b>             | <b>-1 037 100</b> | <b>-1 037 100</b> | <b>0</b>         | <b>-987 822</b> | <b>-352 587</b> | <b>-345 242</b> | <b>7 345</b>     | <b>0</b>                    |

### Kommentarer till periodens utfall

Förskolans volym, se nedan diagram visar att det är ca 90 fler barn än budgeterat och ca 20 fler än förra året i april. Det är 1,5 mnkr högre kostnader än budget men budgeten se nedan blev fördelad något lägre för vårterminen och fortsätter ytterligare en månad än förra årets utfall, vilket rättar upp sig per augusti månad.



Grundskolans volymer ligger ca 20 elever över budget. Den positiva avvikelsen på 1,8 mnkr är missvisande och borde varit minus 0,7 mnkr eftersom utbetalning av två satsningar som på totalt 3 mnkr för skolkök och Digital utrustning fanns budgeterade i april men kommer att utbetalas i maj. Här saknas uppbokande intäkter.

Gymnasiets volymer ligger fortfarande på ca 30 under genomsnittligt budgeterade elever. Uppbokade intäkter för migrationsverket saknas med drygt 3 mnkr vilket innebär en positiv avvikelse med ca 2,6 mnkr

Kostnader för kommunala vuxenutbildningen och sfi saknas för perioden jan- april med ca 3,4 mnkr vilket totalt innebär en positiv avvikelse med 600 tkr istället för 4 mnkr som syns i tabellerna.

## Kommentarer till bokslutsprognos

Prognosen är på total nivå är samma som budgeterats. Däremot bedöms kostnader för förskola och grundskola bli högre än budgeterat med 2 mnkr vardera för helåret.

Volymerna för fritidshem bedöms att bli lägre än budget med ca 50 elever vilket skulle ge ca 1 mnkr lägre kostnader för helåret.

Gymnasiet och gymnasial vuxenutbildning bedöms till lägre kostnader med 2,5 resp 0,5 mnkr än budgeterat. Vilket beror på mer intäkter inom flyktingöverenskommelsen mellan SN och skolnämnden än den försiktiga budget som lagts. För gymnasiet är det även en bedömning om lägre genomsnittspris än budgeterat.

Ersättningar från migrationsverket och Socialnämnden bedöms täcka kostnader i form av skolpeng som utgår till respektive verksamhet.

- Bilaga 1: Volym förskola och familjedaghem
- Bilaga 2: Volym förskoleklass och skola
- Bilaga 3: Volym fritidshem och gymnasium
- Bilaga 4 Uppföljning nyanlända barn och elever

| Volym och nettokostnad 2017      |              |              |                  |              |                             | Bilaga 1                 |          |
|----------------------------------|--------------|--------------|------------------|--------------|-----------------------------|--------------------------|----------|
| Volym                            | Budget 2017  | Prognos 2017 | Budget-avvikelse | Utfall 2016  | Utfall snitt jan-april 2017 | Avvik perioden vs budget | Andel    |
| <b>FÖRSKOLOR</b>                 |              |              |                  |              |                             |                          | Utf 2017 |
| Kommunal verksamhet i kommunen   |              |              |                  |              |                             |                          |          |
| 1-2 år heltid                    | 409          | 410          | 1                | 410          | 453                         | 44                       |          |
| 3-5 år heltid                    | 885          | 885          | 0                | 899          | 855                         | -30                      |          |
| 1-2 deltid                       | 40           | 40           | 0                | 54           | 71                          | 31                       |          |
| 3-5 deltid                       | 129          | 129          | 0                | 107          | 103                         | -26                      |          |
| <b>Summa</b>                     | <b>1 463</b> | <b>1 464</b> | <b>1</b>         | <b>1 469</b> | <b>1 481</b>                | <b>18</b>                | 62%      |
| Kommunal utanför kommunen        |              |              |                  |              |                             |                          |          |
| 1-2 år heltid                    | 0            | 3            | 3                | 2            | 3                           | 3                        |          |
| 3-5 år heltid                    | 0            | 2            | 2                | 5            | 4                           | 4                        |          |
| 1-2 deltid                       | 0            | 1            | 1                | 1            | 1                           | 1                        |          |
| 3-5 deltid                       | 0            | 2            | 2                | 2            | 1                           | 1                        |          |
| <b>Summa</b>                     | <b>0</b>     | <b>8</b>     | <b>8</b>         | <b>9</b>     | <b>8</b>                    | <b>8</b>                 | 0%       |
| Enskilda enheter i kommunen      |              |              |                  |              |                             |                          |          |
| 1-2 år heltid                    | 218          | 231          | 13               | 214          | 257                         | 39                       |          |
| 3-5 år heltid                    | 494          | 500          | 6                | 481          | 461                         | -34                      |          |
| 1-2 deltid                       | 30           | 30           | 0                | 27           | 38                          | 8                        |          |
| 3-5 deltid                       | 63           | 63           | 0                | 69           | 81                          | 18                       |          |
| <b>Summa</b>                     | <b>805</b>   | <b>824</b>   | <b>19</b>        | <b>790</b>   | <b>836</b>                  | <b>31</b>                | 35%      |
| Enskilda utanför kommunen        |              |              |                  |              |                             |                          |          |
| 1-2 år heltid                    | 5            | 5            | 0                | 11           | 12                          | 7                        |          |
| 3-5 år heltid                    | 18           | 18           | 0                | 35           | 41                          | 23                       |          |
| 1-2 deltid                       | 0            | 0            | 0                | 3            | 4                           | 4                        |          |
| 3-5 deltid                       | 0            | 0            | 0                | 3            | 3                           | 3                        |          |
| <b>Summa</b>                     | <b>23</b>    | <b>23</b>    | <b>0</b>         | <b>52</b>    | <b>59</b>                   | <b>36</b>                | 2%       |
| 1-2 år heltid                    | 632          | 649          | 17               | 636          | 724                         | 92                       |          |
| 3-5 år heltid                    | 1 397        | 1 405        | 8                | 1 420        | 1 360                       | -38                      |          |
| 1-2 deltid                       | 70           | 71           | 1                | 84           | 114                         | 44                       |          |
| 3-5 deltid                       | 192          | 194          | 2                | 180          | 187                         | -5                       |          |
| <b>Summa förskola</b>            | <b>2 291</b> | <b>2 319</b> | <b>28</b>        | <b>2 320</b> | <b>2 385</b>                | <b>94</b>                | 100%     |
| <b>FAMILJEDAGHEM</b>             |              |              |                  |              |                             |                          |          |
| Enskilda enheter i kommunen      |              |              |                  |              |                             |                          |          |
| 1-2 år heltid                    | 53           | 53           | 0                | 62           | 66                          | 13                       |          |
| 3-5 år heltid                    | 100          | 100          | 0                | 95           | 91                          | -10                      |          |
| 1-2 deltid                       | 15           | 7            | -8               | 5            | 4                           | -11                      |          |
| 3-5 deltid                       | 7            | 7            | 0                | 12           | 8                           | 1                        |          |
| <b>Summa</b>                     | <b>175</b>   | <b>167</b>   | <b>-8</b>        | <b>174</b>   | <b>169</b>                  | <b>-6</b>                | 97%      |
| Enskilda utanför kommunen        |              |              |                  |              |                             |                          |          |
| 1-2 år heltid                    | 1            | 1            | 0                | 2            | 1                           | 0                        |          |
| 3-5 år heltid                    | 2            | 2            | 0                | 3            | 3                           | 1                        |          |
| 1-2 deltid                       | 0            | 0            | 0                | 0            | 0                           | 0                        |          |
| 3-5 deltid                       | 0            | 0            | 0                | 1            | 1                           | 1                        |          |
| <b>Summa</b>                     | <b>3</b>     | <b>3</b>     | <b>0</b>         | <b>6</b>     | <b>5</b>                    | <b>2</b>                 | 3%       |
| 1-2 år heltid                    | 54           | 54           | 0                | 63           | 68                          | 14                       |          |
| 3-5 år heltid                    | 102          | 102          | 0                | 97           | 94                          | -8                       |          |
| 1-2 deltid                       | 15           | 7            | -8               | 6            | 4                           | -11                      |          |
| 3-5 deltid                       | 7            | 7            | 0                | 13           | 9                           | 2                        |          |
| <b>Summa familjedaghem</b>       | <b>178</b>   | <b>170</b>   | <b>-8</b>        | <b>180</b>   | <b>174</b>                  | <b>-4</b>                | 100%     |
| <b>TOTALT FÖRSKOLEVERKSAMHET</b> |              |              |                  |              |                             |                          |          |
| 1-2 år                           | 771          | 781          | 10               | 789          | 909                         | 138                      |          |
| 3-5 år                           | 1 698        | 1 708        | 10               | 1 710        | 1 650                       | -49                      |          |
| <b>Summa</b>                     | <b>2 469</b> | <b>2 489</b> | <b>20</b>        | <b>2 499</b> | <b>2 559</b>                | <b>90</b>                |          |
| <b>Nyanlända</b>                 |              |              |                  |              |                             |                          |          |
| Asylsökande                      | 5            | 5            | 0                | 5            | 3                           | -2                       |          |
| Nyanlända med put                | 0            | 0            | 0                | 0            | 0                           | 0                        |          |

|  |              |              |                  |              | Bilaga 2              |                     |             |
|--|--------------|--------------|------------------|--------------|-----------------------|---------------------|-------------|
| Volym och nettokostnad/elev              | Budget 2017  | Prognos 2017 | Budget-avvikelse | Utfall 2016  | Utfall jan-april 2016 | Avvik period/budget | Andel regi  |
| <b>Förskoleklass exkl nyanlända</b>      |              |              |                  |              |                       |                     |             |
| Kommunal verksamhet i kommunen           | 470          | 470          | 0                | 431          | 476                   | 6                   | 78%         |
| Kommunal utanför kommunen                | 2            | 2            | 0                | 3            | 3                     | 1                   | 0%          |
| Enskilda enheter i kommunen              | 135          | 135          | 0                | 120          | 127                   | -8                  | 21%         |
| Enskilda utanför kommunen                | 3            | 3            | 0                | 7            | 7                     | 4                   | 1%          |
| <b>Summa</b>                             | <b>610</b>   | <b>610</b>   | <b>0</b>         | <b>562</b>   | <b>613</b>            | <b>3</b>            | <b>100%</b> |
| <b>Nyanlända totalt</b>                  |              |              |                  |              |                       |                     |             |
| Asylsökande                              |              | 2            |                  | 2            | 2                     |                     |             |
| Nyanlända med put                        |              | 0            |                  | 0            | 0                     |                     |             |
| <b>Snittkostnad/förskoleklasselev tk</b> | <b>44</b>    | <b>44</b>    |                  | <b>40</b>    |                       |                     |             |
| <b>Grundskola exkl nyanlända</b>         |              |              |                  |              |                       |                     |             |
| Kommunal verksamhet i kommunen           |              |              |                  |              |                       |                     |             |
| Skolår 1-3                               | 1 399        | 1 399        | 0                | 1 402        | 1 382                 | -17                 |             |
| Skolår 4-5                               | 892          | 892          | 0                | 888          | 895                   | 3                   |             |
| Skolår 6-9                               | 1 339        | 1 339        | 0                | 1 263        | 1 322                 | -17                 |             |
| <b>Summa</b>                             | <b>3 630</b> | <b>3 630</b> | <b>0</b>         | <b>3 553</b> | <b>3 599</b>          | <b>-32</b>          | 65%         |
| Kommunal utanför kommunen                |              |              |                  |              |                       |                     |             |
| Skolår 1-3                               | 10           | 10           | 0                | 12           | 14                    | 4                   |             |
| Skolår 4-5                               | 20           | 20           | 0                | 21           | 17                    | -3                  |             |
| Skolår 6-9                               | 52           | 52           | 0                | 74           | 84                    | 32                  |             |
| <b>Summa</b>                             | <b>82</b>    | <b>82</b>    | <b>0</b>         | <b>107</b>   | <b>114</b>            | <b>32</b>           | 2%          |
| Enskilda enheter i kommunen              |              |              |                  |              |                       |                     |             |
| Skolår 1-3                               | 350          | 350          | 0                | 355          | 354                   | 4                   |             |
| Skolår 4-5                               | 243          | 243          | 0                | 238          | 235                   | -8                  |             |
| Skolår 6-9                               | 620          | 620          | 0                | 569          | 571                   | -49                 |             |
| <b>Summa</b>                             | <b>1 213</b> | <b>1 213</b> | <b>0</b>         | <b>1 161</b> | <b>1 160</b>          | <b>-54</b>          | 21%         |
| Enskilda utanför kommunen                |              |              |                  |              |                       |                     |             |
| Skolår 1-3                               | 30           | 30           | 0                | 34           | 43                    | 13                  |             |
| Skolår 4-5                               | 120          | 120          | 0                | 131          | 143                   | 23                  |             |
| Skolår 6-9                               | 460          | 480          | 20               | 473          | 497                   | 37                  |             |
| <b>Summa</b>                             | <b>610</b>   | <b>630</b>   | <b>20</b>        | <b>638</b>   | <b>683</b>            | <b>73</b>           | 12%         |
| Skolår 1-3                               | 1 789        | 1 789        | 0                | 1 803        | 1 793                 | 4                   |             |
| Skolår 4-5                               | 1 275        | 1 275        | 0                | 1 277        | 1 290                 | 15                  |             |
| Skolår 6-9                               | 2 471        | 2 491        | 20               | 2 379        | 2 473                 | 2                   |             |
| <b>Summa grundskola</b>                  | <b>5 535</b> | <b>5 555</b> | <b>20</b>        | <b>5 459</b> | <b>5 556</b>          | <b>21</b>           | 100%        |

|  |              |              |                  |              | Bilaga 3              |                     |             |  |
|--|--------------|--------------|------------------|--------------|-----------------------|---------------------|-------------|--|
| Volym och nettokostnad/elev                  | Budget 2017  | Prognos 2017 | Budget-avvikelse | Utfall 2016  | Utfall jan-april 2016 | Avvik period/budget | Andel regi  |  |
| <b>Fritidshem</b>                            |              |              |                  |              |                       |                     |             |  |
| Kommunal verksamhet i kommunen               |              |              |                  |              |                       |                     |             |  |
| Skolår F                                     | 399          | 399          | 0                | 403          | 457                   | 58                  |             |  |
| Skolår 1-3                                   | 1 330        | 1 330        | 0                | 1 336        | 1 321                 | -9                  |             |  |
| Skolår 4-6                                   | 664          | 646          | -18              | 660          | 623                   | -41                 |             |  |
| <b>Summa</b>                                 | <b>2 393</b> | <b>2 375</b> | <b>-18</b>       | <b>2 398</b> | <b>2 401</b>          | <b>8</b>            | <b>77%</b>  |  |
| Kommunal utanför kommunen                    |              |              |                  |              |                       |                     |             |  |
| Skolår F                                     | 2            | 2            | 0                | 3            | 4                     | 2                   |             |  |
| Skolår 1-3                                   | 8            | 8            | 0                | 10           | 13                    | 5                   |             |  |
| Skolår 4-6                                   |              | 8            | 8                | 9            | 9                     | 9                   |             |  |
| <b>Summa</b>                                 | <b>10</b>    | <b>18</b>    | <b>8</b>         | <b>22</b>    | <b>26</b>             | <b>16</b>           | <b>1%</b>   |  |
| Enskilda enheter i kommunen                  |              |              |                  |              |                       |                     |             |  |
| Skolår F                                     | 132          | 132          | 0                | 108          | 124                   | -8                  |             |  |
| Skolår 1-3                                   | 374          | 354          | -20              | 336          | 332                   | -42                 |             |  |
| Skolår 4-6                                   | 173          | 153          | -20              | 173          | 155                   | -19                 |             |  |
| <b>Summa</b>                                 | <b>679</b>   | <b>639</b>   | <b>-40</b>       | <b>617</b>   | <b>610</b>            | <b>-69</b>          | <b>20%</b>  |  |
| Enskilda utanför kommunen                    |              |              |                  |              |                       |                     |             |  |
| Skolår F                                     | 3            | 3            | 0                | 6            | 5                     | 2                   |             |  |
| Skolår 1-3                                   | 27           | 27           | 0                | 27           | 35                    | 8                   |             |  |
| Skolår 4-6                                   | 20           | 20           | 0                | 21           | 21                    | 1                   |             |  |
| <b>Summa</b>                                 | <b>50</b>    | <b>50</b>    | <b>0</b>         | <b>53</b>    | <b>62</b>             | <b>12</b>           | <b>2%</b>   |  |
| Skolår F                                     | 536          | 536          | 0                | 519          | 590                   | 54                  |             |  |
| Skolår 1-3                                   | 1 739        | 1 719        | -20              | 1 709        | 1 701                 | -38                 |             |  |
| Skolår 4-6                                   | 857          | 827          | -30              | 862          | 808                   | -50                 |             |  |
| <b>Summa</b>                                 | <b>3 132</b> | <b>3 082</b> | <b>-50</b>       | <b>3 090</b> | <b>3 099</b>          | <b>-34</b>          | <b>100%</b> |  |
| Nettokostnad/fritidshemselev tkr             | 21,5         | 21,7         |                  | 20,1         |                       |                     |             |  |
| <b>Gymnasium</b>                             |              |              |                  |              |                       |                     |             |  |
| Kommunal verksamhet i kommunen               | 406          | 406          | 0                | 414          | 421                   | 15                  | 34%         |  |
| Kommunal utanför kommunen                    | 319          | 319          | 0                | 268          | 258                   | -61                 | 17%         |  |
| Enskilda enheter i kommunen                  | 309          | 309          | 0                | 295          | 303                   | -6                  | 20%         |  |
| Enskilda utanför kommunen                    | 528          | 528          | 0                | 531          | 549                   | 21                  | 36%         |  |
| <b>Summa</b>                                 | <b>1562</b>  | <b>1562</b>  | <b>0</b>         | <b>1 507</b> | <b>1 530</b>          | <b>-32</b>          | <b>100%</b> |  |
| <b>Nyanlända</b>                             |              |              |                  |              |                       |                     |             |  |
| Asylsökande                                  | 65           | 64           |                  | 61           | 57                    |                     |             |  |
| Nyanlända med put                            | 35           | 35           |                  | 35           | 39                    |                     |             |  |
| Totalt Språkintrödningskommissionen kommunal | 100          | 99           |                  | 96           | 96                    |                     |             |  |
|  | 1662         | 1661         |                  | 1603         | 1626                  |                     |             |  |

## Bilaga 4

## Uppföljning per april 2017 nyanlända barn och elever - Skolnämnden

### Nuläge

Antal asylsökande per april : 3 barn går i förskola, ett i förskoleklass och 35 elever i grundskola åk 1-9 varav 12 elever går i förberedelseklass i grundskolan. På gymnasiet finns 96 nyanlända elever på språkintröduktion på Österåkers gymnasium varav 57 är asylsökande och 39 fått tillfälligt eller permanent uppehållstillstånd (PUT). På SFI är antalet studerande under v. 17 206 elever varav 89 är nyanlända dvs 43 %.

| Nyanlända                           |             |          |       | 2017-05-08 |
|-------------------------------------|-------------|----------|-------|------------|
|                                     | snitt vt/ht |          |       |            |
| Antal barn/ elever                  | Utfall      | Februari | April | Prognos    |
| Skolnämnden                         | 2016        | 2017     | 2017  | 2017       |
| Förskola                            | 5           | 3        | 3     | 3          |
| Förskoleklass                       | 2           | 1        | 1     | 1          |
| Grundskola                          | 47          | 40       | 35    | 33         |
| Varav put                           | 5           | 6        | 6     | 8          |
| <b>Varav asylsökande grundskola</b> | 42          | 34       | 29    | 25         |
| Varav förberedelseklass             | 26          | 15       | 12    | 9          |
| Varav direkt ordi. Klass            | 16          | 18       | 16    | 15         |
| Varav i andra kommuner              | 1           | 1        | 1     | 1          |
| Gymnasium                           | 96          | 94       | 96    | 95         |
| Varav asylsökande                   | 61          | 61       | 57    | 50         |
| Varav PUT                           | 35,5        | 33       | 39    | 45         |
| Varav språkintröduktionsprogram     | 96          | 94       | 96    | 95         |
| SFI - antal elever                  | 197         | 225      | 206   | 200        |
| Varav flyktingar                    | 49          | 65       | 89    | 90         |



## Intäkter och kostnader för asylsökande elever

Migrationsverket betalar ut schablonbelopp per år efter ansökan. Schablonen betalas ut under 10 perioder per år. Alla skolor registrerar LMA/Dossiinumner och inskrivningsdatum på sina elever i systemet och sedan matchas detta vid folkbokföringsdatum.

Per april har vi en fordran på migrationsverket på 4 mnkr för 2017. Återsökningar görs kvartalsvis och första kvartalet är återsökt. Vi har ännu inte fått beslut om ersättningen för sept -dec 2016 som finns balanserade på 2016.

| <b>STATSBIDRAG Intäkter</b>            | Utfall        | Februari     | April        | Prognos      |
|--|---------------|--------------|--------------|--------------|
| Tkr                                    | 2016          | 2017         | 2017         | 2017         |
| <b>Ersättning för asylsökande barn</b> |               |              |              |              |
| Förskolan 62 000 kr per barn           | 282           | 50           | 85           | 200          |
| Förskoleklass 50 700 kr per elev       | 70            | 10           | 20           | 51           |
| Grundskolan 99 500 kr per elev         | 4 382         | 531          | 1 200        | 2 500        |
| Gymnasium 113 100 kr per elev          | 6 841         | 1 266        | 2 700        | 5 600        |
| <b>Totalt</b>                          | <b>11 575</b> | <b>1 857</b> | <b>4 005</b> | <b>8 351</b> |

Kostnader på 3 mnkr i form av peng har gått ut till verksamheterna för januari till april.

| <b>Kostnader</b>                             | Utfall        | Februari     | April        | Prognos      |
|--|---------------|--------------|--------------|--------------|
| Tkr  | 2016          | 2017         | 2017         | 2017         |
| <b>Kostnader för asylsökande barn/elever</b> |               |              |              |              |
| Asyl Förskolan 3-5 år 99 345kr/barn          | 439           | 50           | 99           | 298          |
| Asyl Förskoleklass 47 080 kr/elev            | 68            | 8            | 16           | 47           |
| Asyl Grundskola åk 1-3 64 480 kr/elev        |               |              | 64           | 193          |
| Asyl Grundskola åk 4-5 69 550 kr/elev        |               | 46           | 70           | 209          |
| Asyl Grundskola åk 6-9 83 500 kr/elev        | 3 908         | 404          | 640          | 1 587        |
| Asyl Grundskola förb. kl År 1 24 tkr/elev    | 612           | 12           | 24           | 73           |
| Asyl Grundskola förb. kl År 2 12 tkr/elev    |               | 12           | 24           | 73           |
| Asyl Gymnasium språkintr 83,8 tkr            | 4 856         | 852          | 1 592        | 4 274        |
| Asyl Gymnasium språkintr 28 tkr tillägg år 1 | 1 694         | 143          | 228          | 684          |
| Asyl Gymnasium språkintr 14 tkr tillägg år 2 |               | 74           | 290          | 869          |
| <b>Totalt</b>                                | <b>11 577</b> | <b>1 600</b> | <b>3 048</b> | <b>8 307</b> |

## Intäkter och kostnader för nyanlända med permanent uppehållstillstånd.

Socialnämnden och Skolnämnden har gjort en överenskommelse om nyckelfördelning av de statsbidrag som Socialnämnden erhåller för nyanlända. Under 2016 och även 2017 utgår från faktiska kostnader för utbildning enligt beslutade pengbelopp i olika verksamheter. Skolnämnden har erhållit 1,7 mnkr för de första fyra månaderna för elever i verksamheterna: grundskola, gymnasieskola och Sfi som inte längre är asylsökande.

| <b>VT År 2017</b> | <b>Antal</b> | <b>Kr/år</b> | <b>Total ersättning jan-april</b> | <b>Prel. total ersättning/år</b> |
|-------------------|--------------|--------------|-----------------------------------|----------------------------------|
| <b>Grundskola</b> |              |              |                                   |                                  |
| År 1-3            | 1            | 64 480 kr    | 21 493 kr                         | 64 480 kr                        |
| År 4-5            | 0            | 69 550 kr    |                                   | - kr                             |
| År 6-9            | 5            | 83 500 kr    | 139 167 kr                        | 417 500 kr                       |
| <b>Gymnasium</b>  |              |              |                                   |                                  |
| Språkintröduktion | 36           | 104 795 kr   | 1 257 540 kr                      | 3 772 620 kr                     |
| <b>SFI</b>        | 77           | 11 500 kr    | 295 167 kr                        | 885 500 kr                       |
| <b>Totalt</b>     | <b>119</b>   |              | <b>1 713 367</b>                  | <b>5 140 100</b>                 |

Socialnämnden och Skolnämnden har gjort en överenskommelse om nyckelfördelning av de statsbidrag som Socialnämnden erhåller för nyanlända. Under 2016 och även 2017 utgår från faktiska kostnader för utbildning enligt beslutade pengbelopp i olika verksamheter. Skolnämnden har erhållit 400 tkr för de första fyra månaderna för elever i verksamheterna: grundskola, gymnasieskola och Sfi.

### Skolverkets krav

Enligt nya lagstiftningen från 2016 ska nyanländ elev utredas vad gäller utbildningsbakgrund och kunskapsnivå. Därefter tas emot i lämplig ordinarie klass om det finns särskilda skäl placeras i förberedelseklass i maximalt två år.