

Österåkers ekonomiska uppföljning Mars 2021



Innehållsförteckning

1	Inledning.....	3
2	Omvärldsfaktorer och lokal utveckling.....	3
3	Utfall för perioden.....	8
4	Bokslutsprognos.....	9
5	Centrala poster	11
6	Investeringar	13
7	Finansiella tillgångar	14

I Inledning

I enlighet med fastställda rutiner för ekonomiska uppföljningar ska Kommunstyrelsens förvaltning redovisa bokslutsprognos per 2021-12-31 för Österåkers kommun. Kommunens finansiella mål följs upp och avstämningar i förhållande till budget 2021 görs under året. Fokus ska vara på en säker prognos och analys, samt uppföljning av åtgärdsplaner för att fortsatt upprätthålla en god ekonomisk hushållning.

2 Omvärldsfaktorer och lokal utveckling

För att kunna planera och förutse utvecklingen för Österåker är det viktigt att vara medveten om de omvärldsfaktorer som påverkar kommunens utveckling. I månadsuppföljningen för mars ligger fokus på konjunkturläget, arbetsmarknad och befolkningsutveckling under 2021

2.1 Konjunkturläget

2020 präglades av stora förändringar i BNP med historiskt ras under andra kvartalet följt av en rekyleffekt under tredje kvartalet. Fjärde kvartalet avslutades med en dämpning av aktiviteten i ekonomin på grund av hårdare restriktioner till följd av andra vågens smittspridning. För Sverige, EU och USA var BNP-nivån vid utgången av 2020 på en lägre nivå än innan pandemin. I Kina var BNP-nivån däremot högre än före pandemin.

Coronapandemin har fortsatt att prägla samhället under 2021 men i ekonomin i stort pågår en återhämtning. Den månadsvisa BNP-indikatorn har stigit både under januari och februari och nuvarande aktivitet i ekonomin motsvaras av nivåerna i september och oktober 2020.

För industrins del ligger produktionsnivåerna något över produktionsnivån innan covid-19, medan det för vissa tjänstebranscher är långt kvar till motsvarande nivåer. Hushållens konsumtion har vänt tydligt uppåt sedan årsskiftet och konsumtionsmönstren har tydligt förändrats under det gångna året. Hushållen lägger allt mer pengar på boendet samtidigt som konsumtion kopplat till resor och nöjen minskat kraftigt.

I vårpropositionen gör regeringen bedömningen att den ekonomiska aktiviteten kommer att minska något i inledningen av 2021 för att successivt tillta. De positiva signalerna i Konjunkturbarometer, finanspolitiska åtgärder och penningpolitiska stimulanser väntas ha påverkan på den positiva utvecklingen 2021. Under tredje kvartalet 2021 bedöms BNP-nivån åter vara i nivå som före virusutbrottet. Det som främst bedöms bidra till BNP-tillväxten under innevarande år är hushållens konsumtion som väntas öka snabbt under hösten i takt med att restriktioner lättas. Även exporten väntas öka i takt med en ökad efterfrågan från omvärlden. Regeringen gör bedömningen att svensk ekonomi kommer befinna sig i fortsatt lågkonjunktur 2021 och 2022.

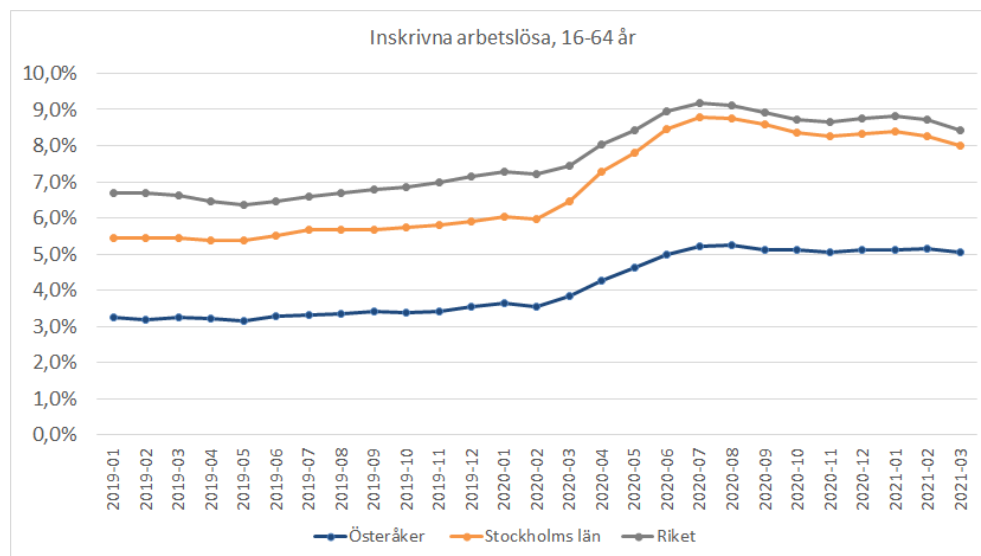
Konjunkturinstitutets prognos över ekonomin från sista mars 2020 är något mer optimistisk än regeringens gällande bedömning över BNP-tillväxten för 2021 och även gällande arbetsmarknaden med arbetslöshetssiffror som är något lägre än regeringens. SKR:s senaste prognos från februari visar på en något svagare utveckling både gällande BNP 2021-2022 och gällande antalet arbetande timmar jämfört med regeringen prognos.

2.2 Arbetsmarknad

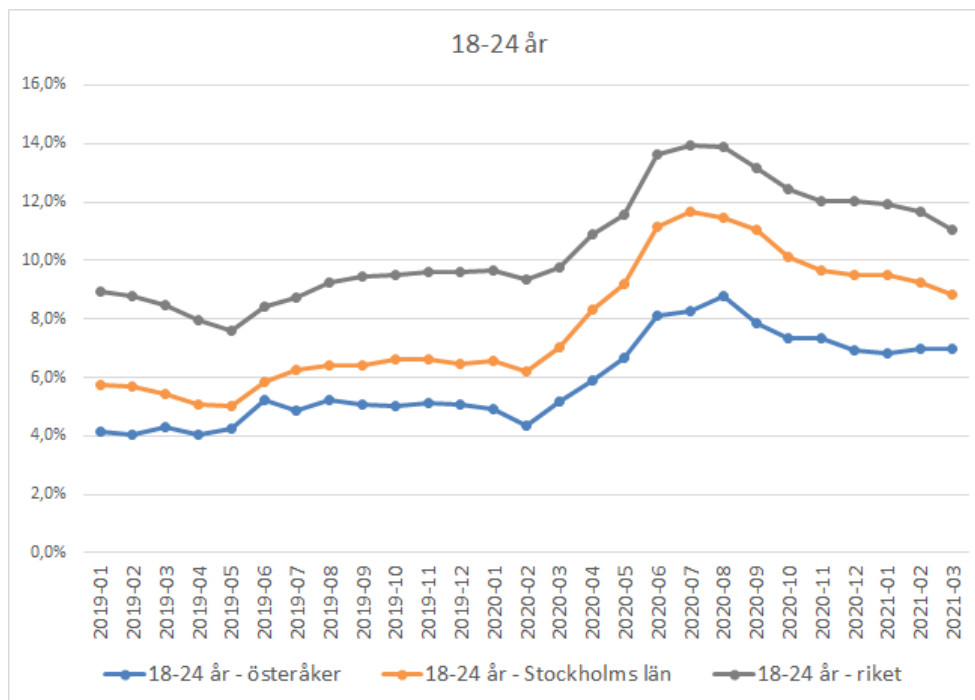
SCB:s arbetskraftsundersökning (AKU) är från och med den 1 januari 2021 anpassade till EU:s nya ramlag för den sociala statistiken, vilket har inneburit förändringar i både urval och definition, vilket medför ett brott i tidsserien. För att klassas som arbetslös i AKU ska personen vara utan arbete, kunna ta ett arbete samt ha sökt arbete. Således är personer som är utan arbete, men som inte sökt eller kunnat ta arbete inte klassade som arbetslösa, utan står utanför arbetskraften. Personer som studerar på heltid men kan ta ett arbete är klassade som arbetslösa i SCB:s statistik.

Enligt SCB var andelen arbetslösa i åldern 15-74 år 8,8 procent i februari. För Österåker var det drygt 1700 inskrivna hos Arbetsförmedlingen i mars 2021. I likhet med riket finns en trend att antalet långtidsarbetslösa, det vill säga personer som varit arbetslösa minst ett år, ökar som en konsekvens av pandemin. I Österåker klassas 365 personer som långtidsarbetslösa (av de personer som ingår i kategorin *öppet arbetslösa och sökande i program*), vilket är en ökning med omkring 100 personer sedan mars 2020. 672 personer har varit arbetslösa mellan 6-12 månader och riskerar att gå in i långtidsarbetslöshet.

Arbetslösheten var drygt 5 procent i Österåker i mars enligt Arbetsförmedlingens registerbaserade statistik. I länet och riket som helhet ligger arbetslösheten betydligt högre på drygt 8 procent. Utvecklingen i Österåker har följt utvecklingen i riket och länet relativt väl. Bland utrikes födda i Österåker är arbetslösheten drygt 11 procent, vilket är lägre än både länet (15,5 procent) och riket (cirka 20 procent).



Arbetslösheten bland unga vuxna 18-24 år är 7 procent i Österåker, vilket är lägre än både länet och riket. I länet och riket har arbetslösheten bland gruppen unga vuxna minskat de tre senaste månaderna, medan Österåker har legat kvar på ungefär samma nivå.



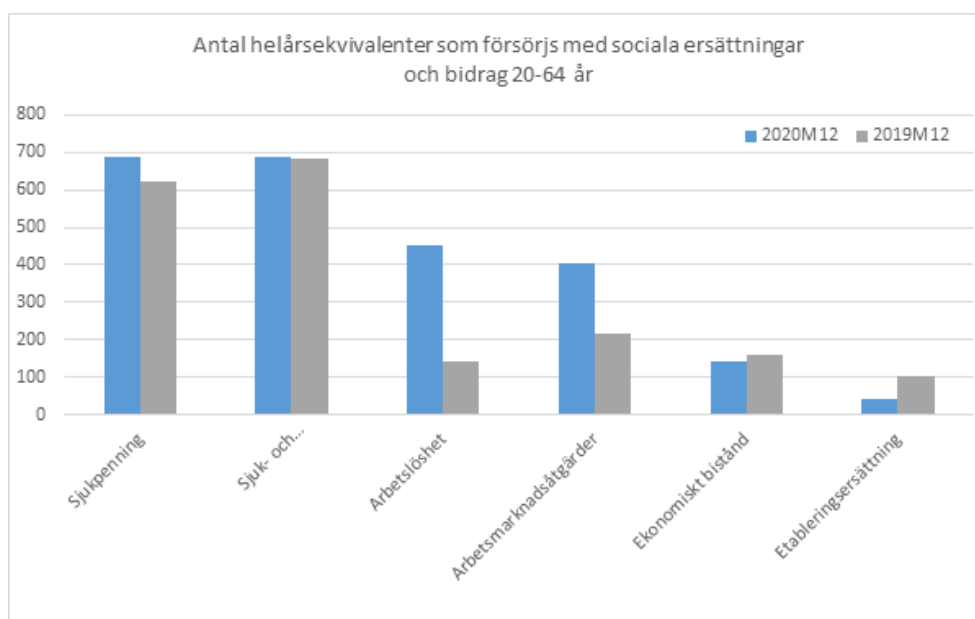
Konjunkturinstitutets konjunkturbarometer från mars visar att företagen generellt har positiva anställningsplaner med förväntningar om att nyanställa inom de tre kommande månaderna. Tillverkningsindustrin och tjänstesektorn visar på positiva förväntningar medan företag inom bygg och anläggning samt handel förväntar sig minskad personalstyrka.

I vårpropositionen gör regeringen bedömningen att sysselsättningsgraden ökar och arbetslösheten minskar något under andra halvåret 2021 som en reaktion på att efterfrågan i ekonomin ökar. Takten i återhämtningen kan hållas tillbaka av att många företag kan öka produktionen genom ökad arbetstid hos redan anställd personal när stöd vid korttidsarbete inte längre är möjligt. Regeringen gör bedömningen att arbetslösheten riskerar att vara högre vid utgången av 2022 än vad den var före pandemin.

2.2.1 Försörjning genom sociala ersättningar och bidrag

Ett mått som kan användas för att mäta utanförskap kopplat till arbetsmarknad är antalet personer som försörjs genom sociala ersättningar och bidrag. Till sociala ersättningar och bidrag räknas sjukpenning, sjuk- och aktivitetsersättning, ersättning vid arbetslöshet, arbetsmarknadsåtgärder, ekonomiskt bistånd och etableringsersättning.

Antalet helårspersoner¹ som försörjdes med sociala ersättningar och bidrag i Österåker ökade under 2020. Andelen som försörjs genom dessa typer av ersättningar har en tendens att öka vid lågkonjunkturer när bland annat arbetslösheten ökar. I december 2020 motsvarade antalet helårsekvivalenter som försörjdes med sociala ersättningar och bidrag 9,4 procent av Österåkers befolkning i arbetsför ålder (20-64 år). Motsvarande andel december 2019 var 7,7 procent. Den månadsstatistik som publicerats av SCB för 2020 beskrivs ännu som preliminär. Statistiken för årets månader visar att det framförallt är försörjning kopplat till arbetslöshet och arbetsmarknadsåtgärder som ökat och motsvarande trend återfinns i riket. Etableringsersättning och ekonomiskt bistånd har minskat något i Österåker vid jämförelse mellan december 2019 och december 2020.

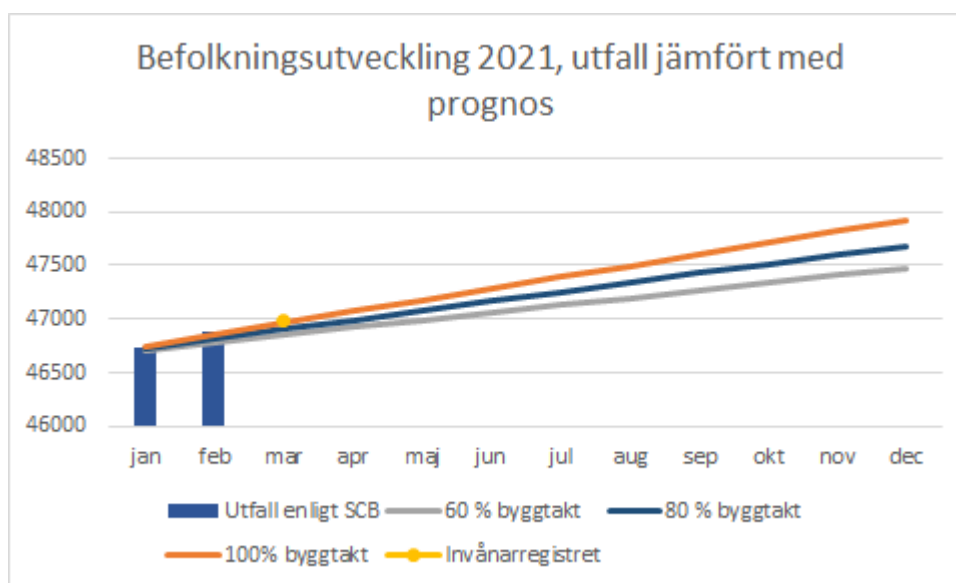


I riket var det 13,4 procent av befolkningen i arbetsför ålder som försörjdes av sociala ersättningar och bidrag under 2020. Andelen var lägst i pendlingskommuner nära en storstad, 10,4 procent, dit Österåker räknas. Vid jämförelse med andra kommuner i Sverige (baserat på första halvåret 2020) är det en låg andel av Österåkers befolkning som får sin försörjning via sociala ersättningar och bidrag, endast 16 kommuner i landet hade en andel i nivå med Österåker eller lägre. Andelen helårsekvivalenter 2020 var som lägst i Danderyd på 6,1 procent, följt av Täby på 7,0 procent och som högst i Ljusnarsberg på 23,1 procent.

¹ Med helårsekvivalenter/helårspersoner avses det antal individer som skulle kunna försörjas under ett helt år med full ersättning. Exempelvis blir två personer, som varit heltidsarbetslösa ett halvår var, tillsammans en helårsekvivalent.

2.3 Befolkning

Antalet invånare i Österåkers kommun har passerat 47 000 enligt preliminära uppgifter i invånarregistret från mitten av april. I det senaste månadsutfallet från SCB från sista februari var invånarantalet 46 884, vilket är en ökning med 240 personer sedan årsskiftet. Utfallet i februari följer utvecklingen enligt befolkningsprognosen med 100-procentig byggtakt. Befolkningsökningen i kommunen är starkt förknippat med inflytt i nybyggnationer och påverkas av när på året nybyggnationsprojekt står klara för inflytt.



2.4 Statsbidrag

Kommunfullmäktige har fastställt att statsbidragen ska redovisas i månadsuppföljningarna för mars och september. Det finns två typer av statsbidrag: generella och sökbara. Nedan redovisas en prognos över de sökbara statsbidragen för 2021. En del statsbidrag söks och redovisas av huvudman/utförare och en del söks och redovisas av respektive nämnd/styrelse. Det finns en osäkerhet kring uppskattningen av statsbidragens storlek, då en del av statsbidragen efter utbetalning kan komma att krävas tillbaka om kriterierna för statsbidraget inte uppfyllts under året. Prognos för kommunen 2021 är cirka 96,1 mnkr och fördelade enligt nedan:

(Mnkr)	Utfall 2020	Budget 2021	Prognos 2021
Kommunfullmäktige	0	0	0
Produktionsutskottet	40,6	34,1	40,7
Kommunstyrelsen	2,8	1,5	1,5
Förskole- och grundskolenämnden	4,9	4,2	11,1
Gymnasie- och vuxennämnden	1,1	0,4	1,4

(Mnkr)	Utfall 2020	Budget 2021	Prognos 2021
Kultur- och fritidsnämnden	1,1	1,1	1,1
Socialnämnden	0,9	0,4	0,8
Vård- och omsorgsnämnden	5,5	5,5	39,5
Byggnadsnämnden	0	0	0
Miljö och hälsönämnden	0	0	0
Tekniska nämnden	0	0	0
Summa	56,9	47,2	96,1

3 Utfall för perioden

Kommunen redovisar ett positivt resultat för perioden om cirka 35,5 mnkr (exklusive marknadsvärdesförändring av kapitalplaceringar). Jämfört med budget innebär det en positiv avvikelse om cirka 27,7 mnkr.

Nämndernas utfall (exklusive Produktionsutskottet) redovisar en positiv avvikelse om cirka 17,2 mnkr jämfört med periodbudgeten för januari till och med mars. Samtliga nämnder exklusive Socialnämnden (SN) och Gymnasie- och vuxenutbildningsnämnden (GVN) redovisar en positiv avvikelse i förhållande till periodbudgeten, där Kommunstyrelsen (KS), Vård- och omsorgsnämnden (VoN) och Förskole- och grundskolenämnden (FGN) fortsätter att ha de största positiva avvikelserna. Detta förklaras med att volymerna inom framförallt VoN och till viss del inom FGN är lägre än budget. För KS delar är en del förklaring att kostnader ligger linjärt fördelade inom budgeten. SN redovisar en negativ budgetavvikelse med främsta anledning att intäkter avseende ersättning för migration beräknas lägre än budget. GVN:s budgetavvikelse kan härledas till ökade volymer inom gymnasiet och vuxenutbildningen som en effekt av pandemin.

Budgetavvikelse	jan-mars
Kommunfullmäktige	0,5
Kommunstyrelsen	2,5
Förskole- och grundskolenämnd	6,8
Kultur- och fritidsnämnd	-0,4
Gymnasie- och vuxenutbildningsnämnd	-1,1
Vård- och omsorgsnämnd	9,4
Byggnadsnämnd	1,4
Miljö- och hälsoskyddsnämnd	0,4

Tekniska nämnden	1,1
Socialnämnd	-3,3
Summa nämnder	17,2
Centrala poster	19,3
Summa inklusive centrala poster	36,5
KS-Produktionsutskott	-8,7
Summa kommunen	27,8

Produktionsutskottet visar per mars ett negativt utfall på -5,4 mnkr vilket är 8,3 mnkr sämre än vad som har budgeterats för perioden. Utfallet föregående år för samma period var -3,4 mnkr. Produktionsdirektören fortsätter att arbeta med åtgärdsförslaget som presenterades under hösten 2019 med planerade åtgärder under 2020, men som inte kunde utföras med anledning av pandemins effekter på verksamheten. Uppföljning om effekterna av åtgärderna presenteras till kommunledningen löpande.

Skatteintäkter, inklusive utjämningsystem, statsbidrag och fastighetsavgifter, visar per mars en positiv avvikelse jämfört med budget om cirka 18,1 mnkr. Det kan framförallt förklaras med att den ekonomiska effekten av kommunens demografiska utveckling blev betydligt bättre än beräknat. I budgetsammanhang räknade förvaltningen med en demografisk tillväxt om cirka 1,9 procent, utfallet uppgick till över 2 procent. Detta ger även en så kallad eftersläpningssättning i utjämningsystemen. Ytterligare faktorer som påverkar utfallet kopplat till kommunens finansiering är att skatteunderlagsutvecklingen blev mer positiv än tidigare prognos. Under april månad kommer nya prognoser över skatteunderlagstillväxten vilket presenteras i nästkommande månadsrapport.

4 Bokslutsprognos

Budgeterat resultat 2021 är enligt beslut i Kommunfullmäktige 20 mnkr och prognostiserat resultat för Österåkers kommun per mars månad uppgår till 74,0 mnkr (exklusive marknadsvärdesförändring av kapitalplaceringar) vilket är 54,0 mnkr bättre än budget. Summan av nämndernas (exklusive Produktionsutskottet) bokslutsprognoser visar på en positiv avvikelse i förhållande till budget om cirka 16,1 mnkr. Produktionsutskottet prognostiserar ett negativt utfall på 10,0 mnkr vilket är en negativ avvikelse mot budget om 15,0 mnkr.

4.1 Nämndernas bokslutsprognos

Nämndernas bokslutsprognos, exklusive Produktionsutskottet, är en positiv avvikelse om 16,1 mnkr i förhållande till budget.

Kommunstyrelsen (KS) prognostiserar en positiv avvikelse på 2,8 mnkr mot budget. Merparten av avvikelsen är kopplad till den politiska förstärkningen om 8,0 mnkr avseende utredningsbudgeten för Sverigeförhandlingen där SBF-

KS bedömning är att hela summan på 8,0 mnkr inte kommer förbrukas under året varpå prognosen förbättras med 2,0 mnkr.

Vård- och omsorgsnämnden (VON) prognostiserar en positiv avvikelse om 27,0 mnkr till följd av fortsatta låga volymer och således lägre kostnader inom framförallt särskilt boende.

Förskole- och grundskolenämnden (FGN) prognostiserar ett överskott om 4,0 mnkr i avvikelse mot budget. Volymerna för 2021 är avstämde och korrigerade utifrån befolkningsprognoser och volymer. Inom förskola och pedagogisk omsorg är dock volymerna något lägre än väntat, vilket leder till ett prognostiserat överskott.

Gymnasie- och vuxenutbildningsnämnden (GVN) prognostiserar ett underskott om 2,0 mnkr. Andelen ungdomar som väljer att studera på gymnasiet är högre än det varit på många år vilket leder till fortsatt höga volymer samt ett ökat behov av stöd i gymnasiet.

Tekniska nämnden (TN) prognostiserar ett underskott om 5,0 mnkr på grund ökade kapitalkostnader. Bakgrunden till avvikelsen avseende kapitalkostnader härrör sig från överförda exploateringsfinansierade investeringar om cirka 286 mnkr som aktiverades samband med årsbokslutet med anledning av byte av redovisningsrutin. På årsbasis kommer det att uppstå en negativ prognosavvikelse på 5,0 mnkr jämfört med budget. Den uppkomna prognosavvikelsen är avstämmd tillsammans med förvaltningen inom Tekniska nämnden och hanteras för närvarande som oförutsett inom centrala poster.

Socialnämnden (SN) prognostiserar lägre intäkter än budgeterat avseende ersättningar från Migrationsverket för ensamkommande barn och unga. Tidigare har SN periodiserat ersättningarna från Migrationsverket, men i samband med årsbokslutet 2020 upphörde den hanteringen. Förändringen beslutades efter att Kommunfullmäktige antagit budgeten för 2021 och effekten av förändringen av periodiseringen har således inte hanterats i budgetramen för SN. Den negativa avvikelsen vägs delvis upp av att kostnaderna för försörjningsstöd och personal beräknas bli lägre än budgeterat. SN prognostiserar en negativ budgetavvikelse om cirka 10,7 mnkr, vilket i stora drag motsvarar den tidigare periodiserade årsintäkten från Migrationsverket.

Övriga nämnder redovisar prognoser i enlighet med budget.

4.2 Produktionsutskottets bokslutsprognos

Produktionsutskottet (PU) prognostiserar ett utfall om -10,0 mnkr, vilket innebär en avvikelse i förhållande till budget om -15,0 mnkr. Bakgrunden är att effektiviseringar inte kunnat genomföras som planerat på grund av pågående pandemi. Det budgeterade resultatet 2021 för utskottet är ett överskott om 5,0 mnkr för att de senaste årens underskott på sikt ska balanseras. Att balansera ackumulerade underskott är viktigt ur ett neutralitetsperspektiv.

Produktionsutskottet har under lång tid haft en ansträngd ekonomi och har under många år redovisat negativa resultat i boksluten. Den negativa avvikelsen i

prognosen kan främst härledas till verksamhetsområdena grundskola, funktionsnedsättning, gymnasium och komvux. I dessa verksamheter vidtas åtgärder för att förbättra utfallet 2021. Produktionsdirektören tillämpar produktionsutskottets styrregler enligt tillämpningsanvisningen som Kommunfullmäktige har fastställt. Inom ramen för den behöver ytterligare analyser över verksamheten göras under verksamhetsåret för att på sikt säkerställa en ekonomi i balans.

Budgetavvikelse	Feb	Mar	Apr	Maj	Jun	Aug	Sep
Kommunfullmäktige	0,0	0,0					
Kommunstyrelsen	0,0	2,8					
Förskole- och grundskolenämnd	0,0	4,0					
Kultur- och fritidsnämnd	0,0	0,0					
Gymnasie- och vuxenutbildningsnämnd	0,0	-2,0					
Vård- och omsorgsnämnd	25,0	27,0					
Byggnadsnämnd	0,0	0,0					
Miljö- och hälsoskyddsnämnd	0,0	0,0					
Tekniska nämnden	-5,0	-5,0					
Socialnämnd	-10,8	-10,7					
Summa nämnder	9,2	16,1					
Centrala poster	47,8	47,9					
Summa inklusive centrala poster	57,0	64,0					
KS-Produktionsutskott	-10,0	-10,0					
Summa kommunen	47,0	54,0					

5 Centrala poster

Centrala poster prognostiserar för närvarande en positiv avvikelse (exklusive marknadsvärdering av placeringar) om 53 mnkr jämfört med budget.

Prognosen för skatteintäkterna visar för närvarande på ett överskott om cirka 40,6 mnkr jämfört med budget. Bakgrunden till avvikelsen är att i samband med budgeten som antogs av Kommunfullmäktige under hösten 2020 beräknades skatteunderlagstillväxten för 2021 uppgå till cirka 1,5 procent. Denna faktor har reviderats i de senaste skatteunderlagsprognoserna och visade vid senaste prognosen från den 21 februari 2021 på en preliminär skatteunderlagstillväxt för 2021 om cirka 3,0 procent. Dessutom bedömer SKR att skatteunderlagstillväxten för 2020 blir något starkare än tidigare prognoser vilket ger en ytterligare positiv effekt för skatteprognosen. I bokslutet för 2020 reserverades

en justering av skatteintäkterna motsvarande en skatteunderlagstillväxt för 2020 om cirka 1,7 procent vilket är en försämring med 0,9 procentenheter från budgeterat 2,6 procent. Nu bedöms prognosen för 2020 års skatteunderlagstillväxt till 2,2 procent. I regeringens vårproposition som presenterades den 15 april bedömde regeringen att skatteunderlagstillväxten kommer uppgå till 3,2 procent för 2021.

Skatteunderlagstillväxt 2021 i %	
REG apr 21	3,2
SKR feb 21	3,0
SKR okt 20	1,5
Regeringen höstproposition. sep 20	2,2

Källa: SKR och Regeringen

Prognosen för skatteintäkterna kan komma att revideras genom att slutavräkningen för innevarande år förändras i takt med hur omvärlden utvecklas. Förvaltningen har i sina bedömningar iakttagit viss försiktighet med anledning av föregående års stora variationer i bedömningarna kring skatteunderlagsutvecklingen. I slutet av april väntas nya prognoser kring skatteunderlagsutvecklingen både för 2020 och 2021, samt för planåren.

Prognosen för utjämningsystem, statsbidrag och fastighetsavgift visar för närvarande på ett överskott om cirka 9,5 mnkr. Förklaringen kan härledas till att den demografiska utvecklingen, som bland annat styr fördelningen i utjämningsystemen, visar på en större ökning i antalet invånare än förmodat. I budgetsammanhang beräknades en befolkningsökning om cirka 1,9 procent och utfallet blev en ökning över 2 procent. Prognosen för fastighetsavgiften visar inte på några större avvikelser.

Prognosen för maxtaxan inom förskoleverksamhet samt statsbidrag för kvalitetssäkrande åtgärder beräknas till cirka 1,0 mnkr högre än budget och förklaras genom att nivån för 2021 inte är känd i samband med budgetarbetet, utan prognosen utgår från föregående års nivå med en viss försiktighet. Bidraget för 2021 uppgår till cirka 278 kr/invånare från tidigare cirka 285 kr/invånare.

Dock har invånarantalet ökat kraftigare än beräknat vilket ger ett högre statsbidrag än 2021 än föregående år.

Regleringsposten för kommunens pensionskostnader, både pension samt finansiella kostnader, prognostiserats för närvarande i enlighet med budget. Denna prognos kommer att revideras i kommande månadsuppföljning. Utfallet för pensionskostnaderna styrs bland annat av rådande ränteläge och med tanke på den osäkerhet som råder på grund av marknadsläget globalt och i Sverige kan kostnaderna komma att påverkas av framtida räntebeslut. I samband med nästa prognos från KPA kommer prognosen för 2021 att uppdateras. En stor påverkan i kommande prognos för pensionskostnaderna är förändringen i livslängdsantagandena som är under utredning av RIPS-kommittén hos SKR. Bakgrunden till förändringen är att undersökningar visar att livslängden är högre jämfört med vad som ligger i det nuvarande antagandet, särskilt när det gäller

män och särskilt när det gäller högavlönade. När det gäller antagande om framtida dödlighet bygger KPA:s beräkningar på SCB:s befolkningsprognoser. SKR väntas fatta beslut den 23 april 2021. Interna beräkningar som förvaltningen har gjort visar på att förändringen av livslängdsantagandet kan få en resultatmässig effekt på cirka 30 mnkr. Denna effekt är beaktad i kommunens prognostiserade resultat som helhet och kommer ej att påverka nämndernas resultat.

Finansiella intäkter prognostiseras till cirka 1,0 mnkr högre än budget till följd av att ränteintäkter beräknas generera ett utfall, som av försiktighetsprincip, inte är medtagen i budget. I enlighet med nya bokförings- och redovisningslagen, som trädde i kraft 2019, bokförs förändringen av marknadsvärdet i vår portfölj med värdepapper, både gällande överlikviditet och placerade medel för pensioner. Förändringen i marknadsvärdena bokförs normalt i samband med delårsbokslutet och årsbokslutet, men förvaltningen fortsätter att bokföra förändringen i marknadsvärdet i enlighet med föregående år för att visa utvecklingen av kommunens portföljer. För att mer efterlikna balanskravsresultatet för kommunen kommer dock dessa marknadsvärdesförändringar, exklusive eventuella realiserade vinster, att justeras bort i månadsuppföljningen. I årsbokslutet för 2021 kommer marknadsvärdet redovisas utan att justeras bort. Under perioden januari till och med mars uppgår den bokföringsmässiga marknadsvärdesförändringen till 17,2 mnkr (netto).

6 Investeringar

Nettobudget för investeringsutgifter 2021 uppgår till 135,0 mnkr. Det fördelas mellan Tekniska nämnden (127,0 mnkr), Kommunstyrelsens Produktionsutskott (4,0 mnkr) samt Kommunstyrelsens förvaltning (4,0 mnkr). Budget för investeringsinkomster 2021 uppgår till 15,0 mnkr där alla inkomster är budgeterade inom Tekniska nämnden. Budget för investeringsutgifter 2021 uppgår till 150 mnkr och fördelas mellan Tekniska nämnden (142,0 mnkr), Kommunstyrelsens produktionsutskott (4,0 mnkr) samt Kommunstyrelsens förvaltning (4,0 mnkr). Investeringar redovisas på projektnivå enligt kommunens ekonomiska styrregler (se bilaga 4). Löpande under året kan det ske förändringar inom projekten av flera anledningar, som till exempel tidigareläggningar eller förseningar av projektstarter. Som framgår av nedanstående sammanställning finns det avvikelser mellan projekt. Sammanställningen visar de projekten som har störst avvikelse och/eller de projekt som budgetrevideringar sker emellan.

Nettoutfallet för perioden januari – mars uppgår till 4,3 mnkr och prognosen visar på en positiv avvikelse mot budget på 6,4 mnkr. Avvikelsen är kopplad till posten reinvestering, gator och vägar och projektet Säbybron som uppvisar en positiv avvikelse på 15,9 mnkr i förhållande till budget. Bakgrunden till avvikelsen är en överprövning av tilldelningsbeslutet för entreprenaden vilket har medfört att arbetet inte kunnat påbörjas som planerat. Posten gång- och cykelvägar och projekten Margretelundsvägen etapp 3 och 4 uppvisar en negativ

budgetavvikelse i prognosen om 1,7 mnkr med anledning av stora och komplexa utredningar runt och kring Härbacka gruva. Även projektet Söralidsvägen visar en negativ budgetavvikelse i prognosen om cirka 2,5 mnkr med anledning av bergsprängning, större lermåktighet än förväntat vilket medför ökade schaktmängder samt förorenad mark med påföljande dyr massahantering.

De övriga projekten visar inte på några större avvikelser i prognoserna och väntas ha utfall i enlighet med budget.

I enlighet med reglementet har Kommunstyrelsen rätt att göra omdisponering inom respektive ram inom investeringsbudgeten. Stora avvikelser rapporteras till Kommunstyrelsen för eventuell ombudgetering/omfördelning mellan olika projekt. Tekniska nämnden har beslutat (TN 2021/0074) att investeringsmedel ska omfördelas inom objektsgrupperna ”Reinvestering gator och vägar” samt ”Kultur och fritid”. Säbybrons upphandling överprövades och Förvaltningsrättens dom innebär att upphandlingen behöver göras om. Projektet är därför försenat och förvaltningen föreslår att 5,0 mnkr flyttas från Reinvestering gator och vägar (Säbybron) till Kultur och fritid (Ny- och reinvestering av idrottsanläggningar, konstgräs). Tekniska nämnden har även beslutat (TN 2021/0073) om en mindre omfördelning inom objektsgruppen ”Attraktiv offentlig miljö”. Investeringsprojekt Bergsättraparken tilldelas 0,35 mnkr och investeringsprojekt Kråkbergsparken minskas med 0,35 mnkr. Förvaltningen bedömer att omfördelning medför ökad kvalitet i projektet Bergsättraparken och medför inte några negativa konsekvenser för Kråkbergsparken.

7 Finansiella tillgångar

Placering av medel om 130 mnkr har gjorts enligt kommunens policy för förvaltning av pensionsmedel. Det klassificeras som omsättningstillgångar och är kontinuerligt föremål för köp och försäljning. Cirka 60 procent av medlen är placerade inom nominella räntepapper och 40 procent inom aktierelaterade instrument. Totalt har tillgångarna i pensionsportföljen ett marknadsvärde om cirka 189 mnkr (cirka 7 mnkr högre än ingående balans för 2021). För bevakning och rapportering av pensionsportföljen samarbetar kommunen med Söderberg och Partners Placeringsrådgivning AB.

Överlikviditet om 300 mnkr placerades 2014 med hänsyn till Kommunfullmäktiges policy för överlikviditet. Ytterligare 100 mnkr placerades under 2017. Cirka 73 procent av medlen är placerade inom nominella räntepapper och 27 procent inom aktiefonder, samt strukturerade aktieinstrument.

Marknadsvärdet på tillgångarna per 2021-03-31 är cirka 450 mnkr. Det vill säga cirka 11 Mkr högre än vid bokslutet 2020 (ingående balans 2021).

Med anledning av den rådande pandemin och dess påverkan på de globala finansmarknaderna har kommunen under det gångna året genomfört en nedviktnings av andelen aktier i de olika portföljerna för att minska riskexponeringen.

När nu aktiemarknaderna har repat sig har kommunen delvis viktat upp. Både nedviktning och uppviktning har genomförts enligt förvaltarens bedömning i linje med kommunens placeringspolicyer och modell för förvaltning av portföljerna. Modellen är reaktiv vilket innebär att när förutbestämda kriterier uppfylls sker en ned- eller uppviktning i en, av modellen, begränsad omfattning.

Från och med januari 2019 gäller den nya bokförings- och redovisningslagen, som innebär nya regler för värdering av finansiella instrument. Finansiella medel som innehas för att generera avkastning eller värdestegring ska värderas till verkligt värde. Orealiserade vinster/förluster i värdepapper ska inte beaktas vid beräkningen av årets resultat efter balanskravsjusteringar.

Två rapporter från Söderberg & Partners är bifogade som bilaga 6 och 7.