

Tjänsteutlåtande

Socialförvaltningen

Till Socialnämnden

Datum 2018-02-14

Dnr SN 2018/0027

Verksamhetsberättelse 2017 Socialnämnden

Beslutsförslag

Socialnämndens beslut

1 Socialnämnden godkänner verksamhetsberättelse för 2017

2 Socialnämnden överlämnar verksamhetsberättelse för 2017 till Kommunstyrelsen

Sammanfattning

Socialnämndens resultat för 2017 visar en positiv budgetavvikelse om ca 3,8 mkr. Intäkterna avvek totalt med + ca 18,4 mkr vilket beror på ökade intäkter för flyktingar jämfört med budget. Personalkostnaderna blev 4,0 mkr lägre än budget och beror på ej tillsatta tjänster och inhyrda konsulter som då hamnar under övriga kostnader. Köp av verksamhet avviker negativt om 1,4 mkr och avser också främst kostnader för köpt verksamhet för flyktingar. Övriga kostnader översteg budgeten med 6,0 mkr och beror till stor del på konsultkostnader främst inom flyktingverksamheten, samt ökat ekonomiskt bistånd till flyktingar.

Bilagor

Verksamhetsberättelse 2017, 2018-02-13



Susanna Kiesel
Socialdirektör

Christer Hansson
Controller

Expedieras

Kommunstyrelsen

Verksamhetsberättelse Socialnämnden 2017

Nämndsversion

Ordförande: Christina Funhammar

Förvaltningschef: Susanna Kiesel

Viktiga händelser nytt och gammalt

- Under året har personalsituationen stabiliserats inom förvaltningen.
- Arbetet med att se över verksamheternas processer och styrdokument fortgår. Inom enheten för ekonomiskt bistånd har det arbetet bidragit till minskade kostnader för bistånd för tillfälligt boende.
- En mottagningsgrupp har inrättats inom enheten för barn och unga. Ett syfte är att hantera det ökande antalet orosanmälningar likvärdigt. Jämfört med 2016 har antalet orosanmälningar som gäller barn ökat med 40 %.
- Under året kom totalt 193 individer som nyanlända, eller genom anknytning till kommunen. Av dessa var 105 barn.
- Som ett led i att snabbt stötta nyanlända kommuninvånare att bli självförsörjande har integrationsarbetet övertagits av kommunens näringslivsenhet.
- Utvecklingen inom e-hälsa fortgår. Som exempel kan föräldrar nu boka samarbetsamtal genom en e-tjänst och inom öppenvården erbjuds en mobiltelefonapplikation och ett alkoblås som komplement i behandlingen.
- Stödgrupper (ABC och Komet) för föräldrar med barn i åldrarna 12-18 år har genomförts.
- Med medel från Europeiska Socialfonden (ESF) startade projektet Mobilisering Inför Arbete (MiA) under våren. Projektet ägs av Samordningsförbundet Södra Roslagen, där Österåkers kommun är en av parterna. Syftet är att stötta individer som befinner sig långt från arbetsmarknaden och som behöver stöd i en samordnad rehabilitering. 28 kommuninvånare har tagit del av projektets insatser under året.

Ekonomisk sammanfattning

Driftsredovisning per slag (belopp i tkr)	HELÅR				PERIOD: JAN-DEC			
	Budget 2017	Prognos 2017	Budget- avvikelse	Utfall 2016	Period- budget	Utfall perioden	Budget- avvikelse	%
<i>Verksamhetens intäkter</i>								
Avgifter	1 074	348	-726	352	1 074	348	-726	32%
Övriga intäkter	87 176	106 359	19 183	112 014	87 176	106 359	19 183	122%
Summa intäkter	88 250	106 707	18 457	112 366	88 250	106 707	18 457	121%
<i>Verksamhetens kostnader</i>								
Personalkostnader	-55 512	-51 500	4 012	-51 580	-55 512	-51 500	4 012	93%
Lokalkostnader	-9 750	-12 015	-2 265	-15 118	-9 750	-12 015	-2 265	123%
Kapitalkostnader	0	-6	-6	0	0	-6	-6	
Köp av verksamhet	-80 294	-90 708	-10 414	-87 330	-80 294	-90 708	-10 414	113%
Övriga kostnader	-35 619	-41 620	-6 001	-47 706	-35 619	-41 620	-6 001	117%
Summa kostnader	-181 175	-195 849	-14 674	-201 734	-181 175	-195 849	-14 674	108%
Verksamhetens nettokostnader	-92 925	-89 143	3 782	-89 369	-92 925	-89 143	3 782	96%

Driftsredovisning per verksamhet (belopp i tkr)	HELÅR				PERIOD: JAN-DEC			
	Budget 2017	Prognos 2017	Budget- avvikelse	Utfall 2016	Period- budget	Utfall perioden	Budget- avvikelse	%
Nämnd och ledningsstab	-14 443	-14 043	400	-7 627	-14 443	-14 043	400	97%
Barn och ungdom	-28 043	-26 676	1 367	-40 293	-28 043	-26 676	1 367	95%
Familjerätt och rekrytering	-5 069	-4 465	604		-5 069	-4 465	604	88%
Stöd och behandling	-7 175	-7 154	21		-7 175	-7 154	21	100%
Vuxenstöd	-11 994	-12 650	-656	-41 448	-11 994	-12 650	-656	105%
Ekonomiskt bistånd	-25 037	-23 072	1 965		-25 037	-23 072	1 965	92%
Ungdomsmottagning	-1 164	-1 083	81		-1 164	-1 083	81	93%
Flyktingenheten	0	0	0	0	0	0	0	n/a
Verksamhetens nettokostnader	-92 925	-89 143	3 782	-89 369	-92 925	-89 143	3 782	96%

Socialnämndens resultat för 2017 visar en positiv budgetavvikelse om ca 3,8 mkr. Intäkterna avvek totalt med + ca 18,4 mkr vilket beror på ökade intäkter för flyktingar jämfört med budget. Personalkostnaderna blev 4,0 mkr lägre än budget och beror på ej tillsatta tjänster och inhyrda konsulter som då hamnar under övriga kostnader. Köp av verksamhet avviker negativt om 1,4 mkr och avser också främst kostnader för köpt verksamhet för flyktingar. Övriga kostnader översteg budgeten med 6,0 mkr och beror till stor del på konsultkostnader främst inom flyktingverksamheten, samt ökat ekonomiskt bistånd till flyktingar.

Investeringsredogörelse

Socialnämnden har inga investeringar under 2017.

Verksamhetsuppföljning

Socialnämnden fullgör kommunens uppgifter inom socialtjänsten och vad som sägs i lag om socialnämnd, exklusive omsorg om äldre människor och människor med fysiska och psykiska funktionshinder. Socialnämnden fullgör även kommunens uppgifter vad det gäller flyktingmottagning, uppgifter enligt skuldsaneringslagen, föräldrabalken och uppgifter avseende familjerådgivning och ungdomsmottagning.

Socialnämndens verksamhet var 2017 uppdelad i åtta huvudområden: nämnd och ledningsstab, barn och ungdom, familjerätt och rekrytering, Stöd och behandling, Vuxenstöd, ekonomiskt bistånd, ungdomsmottagning och flyktingenheten. Under året flyttades ungdomsmottagningen till skolnämnden.

Driftsredovisning per verksamhet (belopp i tkr)	HELÅR				PERIOD: JAN-DEC			
	Budget 2017	Prognos 2017	Budget-avvikelse	Utfall 2016	Period-budget	Utfall perioden	Budget-avvikelse	%
Nämnd och ledningsstab	-14 443	-14 043	400	-7 627	-14 443	-14 043	400	97%
Barn och ungdom	-28 043	-26 676	1 367	-40 293	-28 043	-26 676	1 367	95%
Familjerätt och rekrytering	-5 069	-4 465	604		-5 069	-4 465	604	88%
Stöd och behandling	-7 175	-7 154	21		-7 175	-7 154	21	100%
Vuxenstöd	-11 994	-12 650	-656	-41 448	-11 994	-12 650	-656	105%
Ekonomiskt bistånd	-25 037	-23 072	1 965		-25 037	-23 072	1 965	92%
Ungdomsmottagning	-1 164	-1 083	81		-1 164	-1 083	81	93%
Flyktingenheten	0	0	0	0	0	0	0	n/a
Verksamhetens nettokostnader	-92 925	-89 143	3 782	-89 369	-92 925	-89 143	3 782	96%

Totalt hamnade den positiva budgetavvikelsen på 3 782 vilket var i linje med prognosen på + 4 000 tkr. Alla verksamheter har en positiv budgetavvikelse utom vuxenstöd pga. högre bemanning än budgeterat. Nämnd och ledningsstab har ett överskott om 400 tkr bland annat beroende på vakant administrativ chef. Övriga enheter beskrivs nedan.

Mål och måluppfyllelse

Socialnämndens mål för 2017 med måluppfyllelse finns redovisad i bifogat måldokument (bilaga 1). I redovisning av respektive enhet nedan beskrivs enheternas arbete med målen under året.

Enheten för ekonomiskt bistånd

Driftsredovisning per verksamhet (belopp i tkr)	HELÅR				PERIOD: JAN-DEC			
	Budget 2017	Prognos 2017	Budget-avvikelse	Utfall 2016	Period-budget	Utfall perioden	Budget-avvikelse	%
Ekonomiskt bistånd	-25 037	-23 072	1 965		-25 037	-23 072	1 965	92%

Ekonomiskt bistånd har en positiv budgetavvikelse om 1 965 tkr. Anledningen är lägre kostnader för ekonomiskt bistånd som hade ett utfall på 12 326 tkr jämfört med en budget på 16 000, vilket ger en positiv avvikelse om 3 674 tkr. Skyddat Boende och våld hade dock en negativ budgetavvikelse om ca 1 500 tkr. Detta tillsammans gav ett positivt nettotillskott om 1 965 tkr.

Verksamhet	Budget 2017	Utfall 2017	Utfall 2016
Antal hushåll månad/snitt	175	157	174
Försörjningsstöd, antal beslut	3500	3733	3448
Varav beviljade	75%	75%	75%

Antal hushåll med försörjningsstöd har minskat under 2017 till 157/månad. Samtidigt har antalet totala beslut ökat till 3733 under 2017, varav 75 % blivit beviljat.

Enheten för ekonomiskt bistånd utreder och beslutar om ekonomiskt bistånd samt erbjuder biståndsbedömd arbetssökarverksamhet. Enheten erbjuder budgetrådgivning och utreder möjligheter till skuldsanering. Ett viktigt uppdrag är att sprida kunskap om vardagsekonomi och informera om hur man hanterar en ekonomiskt svår situation. Enheten ansvarar för utredning av, och stöd till, våldsutsatta vuxna.

Med syfte att bidra till Kommunfullmäktiges mål att erbjuda professionell service av högsta kvalitet och ha en ekonomi i balans har enheten under året genomfört ett omfattande förbättrings- och utvecklingsarbete. Under året har arbetsuppgifter renodlats för att möjliggöra ”spetskompetens” och främja bättre kontinuitet och kvalitet.

Tydligare rutiner för handläggning och mallar för språklig enhetlighet har bidragit till ökad trygghet och minskad stress bland medarbetarna. Genom att upprätta handlingsplaner tillsammans med klienten har förväntningar och mål förtydligats för både klient och handläggare. Handlingsplanen revideras och följs upp löpande och är ett viktigt verktyg att använda för att nå målet att den enskilde ska bli självförsörjande. För den som ansöker om ekonomiskt bistånd har förbättringsarbetet bidragit till att rättsäkerheten ökat.

Nya rutiner för tillfälligt boende och skärpta krav för beviljande av bistånd har haft särskild positiv effekt på både arbetsmiljö och ekonomi. Låg personalomsättning med tillsvidareanställda och färre konsulter har också haft en positiv effekt på ekonomin.

Ett ökat samarbete med enhetens förtroendeläkare har bidragit till att fler klienter med långvarigt biståndsbehov blivit beviljade sjukersättning från Försäkringskassan.

Enheten för stöd till barn och ungdom

Driftsredovisning per verksamhet (belopp i tkr)	HELÅR				PERIOD: JAN-DEC			
	Budget 2017	Prognos 2017	Budget-avvikelse	Utfall 2016	Period-budget	Utfall perioden	Budget-avvikelse	%
Barn och ungdom	-28 043	-26 676	1 367	-40 293	-28 043	-26 676	1 367	95%

Barn och ungdom har en positiv budgetavvikelse om 1 367 tkr, anledningen är att enheten haft lägre kostnaderna för familjehemsplaceringar under året än budgeterat.

Enheten för stöd till barn och unga utreder och beslutar om bistånd till vård och behandling för barn och unga upp till 21 år. Sedan januari 2017 arbetar socialsekreterare som utreder barns behov av stöd enligt socialtjänstlagen och handläggare som utreder barns behov av stöd enligt lagen om särskilt stöd och service till vissa funktionshindrade (LSS) tillsammans i samma enhet. Det innebär att enhetens verksamhet omfattar såväl Socialnämndens som Vård- och omsorgsnämndens verksamhetsområde. Med syfte att öka kännedomen om respektive grupps arbete har socialsekreterarna genomgått en grundutbildning i LSS. I samma syfte planeras en grundutbildning i BBIC för LSS-handläggarna att genomföras i februari 2018. Nya samverkansmodeller för de båda yrkeskategorierna har tagits fram och visat gott resultat. Som exempel delas ansvaret och kostnaderna för ett antal insatser mellan Socialnämnden och Vård- och omsorgsnämnden.

Antalet inkomna anmälningar gällande barn har ökat med 40 procent i jämförelse med 2016. Totalt togs 1 559 anmälningar emot under året. Anmälningar gällande misstänkt våld mot barn ökar i jämförelse med tidigare år. Förklaringarna till ökningen kan vara ökad anmälningsbenägenhet och ökad kunskap generellt i samhället om våld i nära relationer.

Under våren tillsattes en mottagningsgrupp inom enheten. De fyra socialsekreterarna i gruppen handlägger inkommande ärenden, skriver yttranden och utreder även i vissa fall anmälningar avseende våld. Socialsekreterarna deltar i anmälningsmöten och möten kring ett barns samordnade individuella plan (SIP).

Ett viktigt syfte med mottagningsgruppen är att de anmälningar som inkommer bedöms på ett mer likvärdigt sätt och att kvalitén på förhandsbedömningarna förbättras. För samverkanspartners innebär mottagningsgruppen att man har ”en väg in” vid frågor och behov av råd och stöd. För de socialsekreterare som arbetar med utredning och uppföljning av insatser har bildandet av mottagningsgruppen bidragit till ökad arbetsro med möjlighet att fokusera på sina uppgifter.

Under året har medarbetare utbildats i *Signs of Safety*, ett säkerhetsorienterat, samarbetsstyrt och styrkebaserat arbetssätt med fokus på delaktighet samt BBIC, Barns behov i centrum, ett strukturerat arbetssätt för handläggning, genomförande och uppföljning.

Enheten har samverkat med Minimaria, BUP, ungdomsmottagningen, de kommunala skolorna och aktivitetsstödet. Enheten har träffat exempelvis fältassistenterna, barnombud m.fl. för att underlätta framtida samverkan.

Socialnämndens målsättning för att bidra till att göra Österåker till den bästa skolkommunen i länet är att öka samarbetet med skolan. Under året har därför arbetet med projektet ”Problematisk skolfrånvaro” påbörjats i nära samverkan med skolförvaltningen. En av enhetens socialsekreterare kommer att delta i projektet som startar i sin helhet under 2018.

Enheten för flyktingstöd

Ensamkommande flyktingbarn

Driftsredovisning per slag (belopp i tkr)	HELÅR			PERIOD: JAN-DEC		
	Budget 2017	Prognos 2017	Budget- avvikelse	Period- budget	Utfall perioden	Budget- avvikelse
<i>Verksamhetens intäkter</i>						
Avgifter	0	0	0	0	0	0
Övriga intäkter	70 836	86 944	16 108	70 836	86 944	16 108
Summa intäkter	70 836	86 944	16 108	70 836	86 944	16 108
<i>Verksamhetens kostnader</i>						
Personalkostnader	-9 904	-8 205	1 699	-9 904	-8 205	1 699
Lokalkostnader	-375	-521	-145	-375	-521	-145
Kapitalkostnader	0	0	0	0	0	0
Köp av verksamhet	-53 550	-61 834	-8 285	-53 550	-61 834	-8 285
Övriga kostnader	-3 550	-4 111	-561	-3 550	-4 111	-561
Summa kostnader	-67 378	-74 671	-7 292	-67 378	-74 671	-7 292
Verksamhetens nettokostnader	3 458	12 273	8 816	3 458	12 273	8 816

Nyanlända

0

Driftsredovisning per slag (belopp i tkr)	HELÅR			PERIOD: JAN-DEC		
	Budget 2017	Prognos 2017	Budget- avvikelse	Period- budget	Utfall perioden	Budget- avvikelse
<i>Verksamhetens intäkter</i>						
Avgifter	0	0	0	0	0	0
Övriga intäkter	8 626	12 552	3 926	8 626	12 552	3 926
Summa intäkter	8 626	12 552	3 926	8 626	12 552	3 926
<i>Verksamhetens kostnader</i>						
Personalkostnader	-1 984	-2 637	-653	-1 984	-2 637	-653
Lokalkostnader	-463	-520	-57	-463	-520	-57
Kapitalkostnader	0	0	0	0	0	0
Köp av verksamhet	-5 065	-11 813	-6 747	-5 065	-11 813	-6 747
Övriga kostnader	-4 571	-9 855	-5 284	-4 571	-9 855	-5 284
Summa kostnader	-12 083	-24 825	-12 742	-12 083	-24 825	-12 742
Verksamhetens nettokostnader	-3 458	-12 273	-8 816	-3 458	-12 273	-8 816

Totalt redovisas ett +/- 0 resultat för flyktingsstödsenheten. Ensamkommande flyktingar uppvisar ett positivt överskott på 12 273 tkr, där vi använt 11,6 mkr av reserverna från tidigare år. Nyanlända uppvisar ett underskott om 12 273 tkr.

Balanserade belopp för ensamkommande och nyanlända utan permanent uppehållstillstånd, PUT

IB från 2017	13,4 mkr
Använt 2017 till flyktingverksamheten	-11,6 mkr
Betalning till överförmynderi flyktingar	-0,8 mkr
Totalt balanserat 2017-12-31	1,0 mkr

Balanserat nyanlända med PUT som periodiseras över 3,5 år

IB från 2017	9,1 mkr
Balanserat 2017	8,0 mkr
Totalt nyanlända balanserat 2017-12-31	17,1 mkr

Enheten ansvarar för kommunens mottagande av ensamkommande barn och nyanlända vuxna med eller utan familj. I slutet av året beslutades, i samverkan med de fackliga parterna, att enheten ska upphöra under 2018. Arbetet med mottagande av ensamkommande barn kommer att integreras i enheten för stöd till barn och unga och enheten för ekonomiskt bistånd kommer att överta handläggning av ansökning om bistånd från nyanlända kommuninvånare.

Enheten för flyktingstöd har under året arbetat med följande fokus:

- att flytta integrationsarbetet till Kommunstyrelsens näringslivs- och utvecklingsenhet
- mottagande av nyanlända
- uppföljningar av placerade ensamkommande barn
- budget i balans

Som ett led att snabbt få nyanlända att bli självförsörjande har en beställning till Kommunstyrelsen på integrationsarbete beslutats av Socialnämnden. Omfattningen är beräknad efter en volymanalys till 2,5 heltidstjänster för 2018.

Under året kom totalt 193 individer (jmf 2016 123 st.) som nyanlända, eller genom anknytning till kommunen. Av dessa var 105 barn.

Under 2017 erhöll 137 nyanlända hushåll ett tillfälligt andrahandskontrakt i genomgångsbostad under två år av Socialnämnden varav 16 kontrakt avslutades. Under året har 189 nyanlända hushåll varit aktuella för ekonomiskt bistånd fördelat mellan 90-157 hushåll per månad.

Under året har Migrationsverket anvisat sex barn till kommunen. Fyra av dessa var så kallade anknytningsanvisningar. Den 31 december 2017 var 66 ensamkommande barn och ungdomar placerade i någon av de tillgängliga placeringsformerna: HVB, familjehem eller stödboende. Ytterligare 24 ensamkommande ungdomar bodde i eget boende. Eget boende, i form av t.ex. ”korridorsboende”, erbjuds de ungdomar över 18 år med uppehållstillstånd som, efter en individuell bedömning, bedöms sakna

omvårdnadsbehov och egen möjlighet att ordna bostad. Av samtliga 90 barn och ungdomar har 39 st. beviljats uppehållstillstånd.

De statliga ersättningarna har minskat och mot bakgrund av detta har ett omställningsarbete pågått under året. Omställningen innebär att fler ensamkommande har placerats i stödboende. En del kontrakt har omförhandlats eller sagts upp där det varit möjligt, övriga beräknas fasas ut under 2018. Dessutom har under året nya boendeformer tillkommit, såsom korridorsboende för ungdomar utan vårdbehov. Dessa boendeformer har en kostnadsnivå som bättre motsvarar de ekonomiska förutsättningarna.

Enheten för stöd och behandling

Driftsredovisning per verksamhet (belopp i tkr)	HELÅR				PERIOD: JAN-DEC			
	Budget 2017	Prognos 2017	Budget-avvikelse	Utfall 2016	Period-budget	Utfall perioden	Budget-avvikelse	%
Stöd och behandling	-7 175	-7 154	21		-7 175	-7 154	21	100%

Utfallet för stöd och behandling hamnat i stort sett på budget med ett överskott om 21 tkr, beroende på något lägre övriga kostnader än budgeterat.

Enheten ansvarar för kommunens öppenvård inom beroendevård och familjebehandling. Enheten ansvarar även för att erbjuda föräldraprogrammen Komet och ABC och familjerådgivning.

Enheten arbetar med att behandla och förebygga missbruk av alkohol, narkotika och andra beroendeframkallande medel. Under året har det särskilda boendestödet, som arbetar med att stödja personer med missbruk, förstärkts med ytterligare en tjänst. De utökade resurserna har lett till att fler har kunnat erbjudas insatsen jämfört med tidigare år. Under 2017 har 38 brukare haft insatsen vilket är en ökning jämfört med tidigare år (23 st. 2016).

Under året har öppenvården börjat erbjuda TripleA, som är en mobiltelefonapplikation och ett alkoblås, som ett komplement i behandlingen. TripleA innebär att individen får ett anpassat stöd som kan ges i hemmiljö. Behandlaren får samtidigt relevant kunskap om vårdtagarens situation vilket möjliggör en förstärkt vård och att på ett tidigt stadium identifiera återfall. Förebyggande av återfall kan betyda lägre kostnader för kommunen, samtidigt som ett stort lidande för individen och dess närstående kan minskas.

På uppdrag av enheten för stöd till barn och ungdom erbjuds familjebehandling för barn och deras familjer genom öppenvårdsinsatser. Genom öppenvård på hemmaplan bidrar enheten till färre placeringar av barn utanför föräldrahemmet och möjligheter för familjer att få stöd i sitt förändringsarbete. Via s.k. Öppen mottagning

kan föräldrar också själva söka stöd för att komma tillrätta med de svårigheter de upplever i förhållande till sina barn. Under 2017 pågick 49 sådana insatser (jmf 2016 43 st.) varav 37 avslutades (jmf 2016 29st.).

Under hösten påbörjades förarbetet för ett samverkansprojekt mellan socialförvaltningen och skolförvaltningen med fokus på problematisk skolfrånvaro. Projektledaren är anställd inom enheten. Projektet startar i sin helhet under 2018. Finansiering sker delvis genom statliga stimulansmedel.

Under året har insatsen Sociala insatsgrupper (SIG) pågått för fyra ungdomar, varav två avslutades under året. SIG är ett koordinerat, fokuserat och långsiktigt arbete för att ungdomar ska bryta en kriminell livsstil. Ungdomstjänst för nio ungdomar har pågått under året, varav fem har avslutats. Ungdomstjänst är en påföljd för unga i åldern 15-18 år dömda för brott. Påföljden består av oavlönat arbete i kombination med ett påverkansprogram innehållande individuella manualbaserade samtal.

Enheten för familjerätt och familjehem

Driftsredovisning per verksamhet (belopp i tkr)	HELÅR				PERIOD: JAN-DEC			
	Budget 2017	Prognos 2017	Budget-avvikelse	Utfall 2016	Period-budget	Utfall perioden	Budget-avvikelse	%
Familjerätt och rekrytering	-5 069	-4 465	604		-5 069	-4 465	604	88%

Enheten för familjerätt har ett positivt budgetutfall jämfört med budget på 604 tkr och beror på lägre personalkostnader än budgeterat då full bemanning ej funnits under hela året.

Enheten består av familjerättssekreterare och familjehemssekreterare. Enheten bildades i samband med förvaltningens omorganisation och ett prioriterat område under året har varit att påbörja ett omfattande utvecklingsarbete kring enhetens styrdokument. Detta med syfte att erbjuda professionell service av högsta kvalitet i enlighet med Kommunfullmäktiges mål.

Familjerätten gör vårdnads-, boende- och umgängesutredningar på uppdrag av tingsrätten samt verkställer domar om umgängesstöd. Familjerätten utreder frågor som rör adoptioner, fastställer faderskap samt ger samtalsstöd till familjer i familjerättsliga frågor utifrån vad som är bäst för barnet. Sedan våren 2017 ansvarar familjerätten för samarbetsamtal vilka dels görs på uppdrag av tingsrätten och dels på föräldrarnas eget initiativ som stöd i sin separation.

Mot bakgrund av nämndens mål att utveckla verksamheten och bemötandet har enheten under våren utvecklat arbetet runt de samarbetsamtal där föräldrar själva söker hjälp och stöd. Intentionen är att arbeta förebyggande och erbjuda familjer

hjälp att upprätta juridiskt bindande avtal kring vårdnad-, boende- och umgängesfrågor som ett alternativ till en stämningsansökan. I samband med detta har enheten inrättat en e-tjänst för bokningar. Under året har föräldrar till 156 barn deltagit i samarbetsamtal (jmf 2016 124 st.). För att kunna utvärdera effekterna av samarbetsamtalen har arbetet med att kartlägga samtalen påbörjats.

Enhetens familjehemssekreterare rekryterar, utreder, utbildar och handleder jourhem, familjehem, kontaktpersoner, kontaktfamiljer samt utreder särskilt förordnad vårdnadshavare och umgängestödjare.

Under våren 2017 har fokus i arbete varit att rekrytera och utreda flera egna jour- och familjehem. En kommunikationsplan för rekrytering av nya jour- och familjehem har tagits fram. Syftet är att minska användandet av konsulentstödda jourhems- och familjehemsplatser för att på så sätt minska kostnaderna och i förlängningen nå målet om en ekonomi i balans. Genom att i ökad utsträckning använda egna familjehem ökar också möjligheten att bedriva ett kvalitativt familjehemsarbete med handledning, utbildning och uppföljning av uppdragstagarna.

Under året har flera nätverksträffar för familjehemmen genomförts. Samtliga familjehem har också erbjudits att delta i en föreläsning om nätpedofiler. Under hösten deltog fjorton nya familjehemsföräldrar från nyrekryterade familjehem i utbildningen ”Ett hem att växa i”.

Enheten för vuxenstöd

Driftsredovisning per verksamhet (belopp i tkr)	HELÅR				PERIOD: JAN-DEC			
	Budget 2017	Prognos 2017	Budget-avvikelse	Utfall 2016	Period-budget	Utfall perioden	Budget-avvikelse	%
Vuxenstöd	-11 994	-12 650	-656	-41 448	-11 994	-12 650	-656	105%

Vuxenstöd har ett budgetunderskott om 656 tkr, som beror på högre bemanning än budgeterat.

Inom enheten för vuxenstöd utreds och beslutas om stöd för vuxna utifrån lagen om stöd och service för vissa funktionshindrade (LSS), och utifrån socialtjänstlagen inom socialpsykiatri och avseende missbruk och beroende. Den sistnämnda delen ingår i Socialnämndens ansvar, övriga delar ingår i Vård- och omsorgsnämndens ansvar.

Med syfte att bidra till målen att erbjuda professionell service av högsta kvalitet och en ekonomi i balans har enheten under året arbetat med att se över sitt arbets sätt och sina rutiner. Bland annat har enhetens styrande dokument gällande orosanmälningar för barn och handläggning enligt både socialtjänstlagen och lagen om vård av missbrukare i vissa fall (LVM) reviderats.

Under året genomfördes en granskning av externa revisorer. Utifrån revisorernas rekommendationer har ett utvecklingsarbete påbörjats. En del av det arbete som genomförts rör intern samverkan och tydlighet i roller och ansvar. Under december påbörjades rekrytering av en operativ ledare. Tjänsten kommer bland annat att omfatta ansvar för arbetsledning och stöd i handläggning med syfte att säkerställa att rutiner och riktlinjer efterföljs. För att stärka rättsäkerheten, och skapa en jämnare arbetsfördelning, kommer den initiala bedömningen, och fördelningen, av ärenden att göras av operativ ledare.

För att ge adekvat stöd och hjälp till personer med missbruk använder enheten standardiserade metoder i utredningsarbetet. För att säkerställa kvalitén i dessa metoder har medarbetare erbjudits kompetensutveckling i form av grundutbildning i Motiverande samtal (MI) och Addiction Severity Index (ASI). Det senare är en standardiserad bedömningsmetod för utredning och uppföljning av vuxna med missbruksproblem. Enhetschefen och en socialsekreterare har under hösten deltagit i juridisk utbildning i syfte att öka kompetensen och utveckla rättssäkerheten.

Enheten är samlokaliserad med landstingets beroendemottagning och parterna har ett nära samarbete kring personer med olika typer av beroende.

Barnombud

Barnombud är en fristående förebyggande verksamhet för barn och ungdomar mellan 0-18 år. Barnombud utgör ett stöd för barn och ungdomar genom att komplettera redan befintliga funktioner och verksamheter i kommunen. Barnombuds uppdrag är att ta tillvara barnets intressen, uppmärksamma barns och ungdomars behov samt arbeta för att alla barn och unga ska få den hjälp de behöver och därmed kunna påverka sin vardag. Med utgångspunkt i FNs barnkonvention, och med barnets perspektiv, ska Barnombud skydda och stärka barn utifrån ett säkerhets- och trygghetsperspektiv.

Under 2017 har Barnombud haft sammanlagt 139 kontakter med barn och föräldrar i kommunen via telefon, sms, mail, chatt och personliga möten. Utöver det har Barnombud gjort 32 besök ute i skolorna samt 9 myndighetsbesök.

Ett av Barnombuds delmål under året har varit att fördjupa och utveckla samarbetet med andra aktörer i kommunen som arbetar med barn och ungdomar. Barnombud har bland annat regelbundet deltagit i kuratornätverksträffar och tillsammans med ungdomslotsen genomfört elevrådsutbildningar.

En stor del av barnombudsverksamheten har handlat om uppsökande verksamhet i skolor. Detta utifrån att majoriteten av de frågor som barn har vänt sig till Barnombud med har handlat om skolan. Barnombud planerar därför att intensifiera arbetet med kommunens skolor och förskolor genom olika samarbeten.

Brukarundersökning

SKL och Rådet för främjande av kommunala analyser (RKA) har tillsammans med kommunrepresentanter utvecklat en gemensam nationell brukarundersökning för individ- och familjeomsorgens verksamheter. Undersökningen genomfördes under hösten 2017 och socialförvaltningen deltog för andra gången. Syftet med brukarundersökningen är att ta fram jämförbara mått på brukarupplevd kvalitet som en del i ett förbättringsarbete.

Årets brukarundersökning i Österåker omfattade både myndighetsutövning och öppenvård. De som valt att svara på enkäten har överlag en positiv helhetsyn. Antalet svar var 91 avseende myndighetsutövning respektive 110 avseende öppenvården. Resultatet av undersökningen i sin helhet kommer att redovisas på kommunens hemsida.

Familjerådgivning

Sedan 2010 tillämpas lagen om valfrihetssystem, (LOV), inom familjerådgivning. Det innebär att par som önskar bearbeta samlevnadskonflikter, fritt kan välja utförare av familjerådgivningen. Under året var antalet externa utförare sju stycken. Antalet externa utförare har varierat något under åren, då enstaka utförare tillkommit och andra avböjt fortsatta uppdrag. Utöver de externa utförarna har kommunen erbjudit familjerådgivning i egen regi inom enheten för stöd och behandling.

Samordningsförbundet Södra Roslagen

Sedan maj 2014 ingår Österåkers kommun i Samordningsförbundet Södra Roslagen tillsammans med Arbetsförmedlingen, Försäkringskassan, Stockholms läns landsting och Täby kommun. Förbundet leds av en styrelse som består av representanter från respektive part. Varje part bidrar till förbundets budget. Under 2017 var Österåkers bidrag 291 677 kronor vilket togs ur Socialnämndens budget.

Förbundets målgrupp är personer i åldrarna 16-64 år som behöver parternas samordnade stöd för att förbättra sin förmåga till förvärvsarbete. Genom samordningsförbundet skapas möjligheter att underlätta denna samordning både operativt och strukturellt.

Under året har förbundet drivit projektet Mobilisering inför Arbete (MiA). Projektet syftar till att stödja individer med behov av samordnat stöd och rehabilitering att närma sig arbetsmarknaden. Hittills har 28 individer från kommunen deltagit i insatser såsom kurser, arbetspraktik och stöd på arbetsplatsen. Projektet löper till augusti 2020. Projektet finansieras av Europeiska Socialfonden och samordningsförbunden i Stockholms län. Från socialförvaltningen deltar en medarbetare från enheten från ekonomiskt bistånd tillsammans med en LSS-handläggare och kollegor från Försäkringskassan och Arbetsförmedlingen.

Liksom tidigare år har förbundet bjudit in till seminarier för att bidra till kunskapsspridning och utveckling inom området. Seminarierna har varit öppna för tjänstemän från alla parter.

Våld i nära relationer

Ett av Socialnämndens mål för 2017 var att erbjuda hjälp och stöd till våldsutsatta vuxna och barn. För att utveckla stöd och hjälp till de utsatta har förvaltningen satsat på att kompetensutveckla personalen och stärka den interna samordningen.

Två socialsekreterare inom enheten för ekonomiskt bistånd är särskilt utsedda att utreda vuxna som är utsatta för våld. Samtliga medarbetare inom enheten har grundläggande kunskaper i att utreda våld och en är även utbildad i hedersrelaterat våld. Inom enheten för stöd och behandling har medarbetare utbildats i Tryggare barn, ett biståndsbedömt föräldraskapsstöd till föräldrar som fått en orosanmälan om våld mot barn.

Tre medarbetare har utbildats som kursledare genom Länsstyrelsen med syfte att internutbilda samtliga medarbetare inom förvaltningen i grundläggande kunskaper om våld i nära relationer. Totalt har 18 anställda (SN) genomgått utbildningar för att öka sina kunskaper att upptäcka, utreda och förebygga våld. Satsningen har till del bekostats av utvecklingsmedel från Socialstyrelsen (180t kr).

Föreningsbidrag

Socialnämnden ansvarar, på uppdrag av Kommunfullmäktige, för hanteringen av föreningsbidrag inom den sociala sektorn. För 2017 var budgeten för föreningsbidrag 200 tkr.

Efter ett beslut från 2013 ges Anonyma Alkoholister hyressubvention för sin möteslokal som bekostas genom föreningsbidragsbudgeten. Sedan 2016 finns beslut om att Kvinnojouren ska beviljas ett bidrag om 2 kr per invånare vilket tas av samma budget. Därtill beslutade Socialnämnden att bevilja bidrag till Brottsofferjouren, FUB

i Södra Roslagen, BRIS, IFS Österåker - Danderyd – Vaxholm, Hrf Hörselskadades förening i Täby med omnejd, RSMH- i samma båt, Synskadades Riksförbund Vaxholm-Österåker och Tillammans Åkersberga.

Klagomål och synpunkter, lex Sarah och ej verkställda beslut

Under året har femton klagomål inkommit avseende förvaltningens individ- och familjeomsorg. Alla synpunkter och klagomål, som inte är anonyma, följs upp av respektive enhetschef och återkopplas till den klagande inom fjorton dagar.

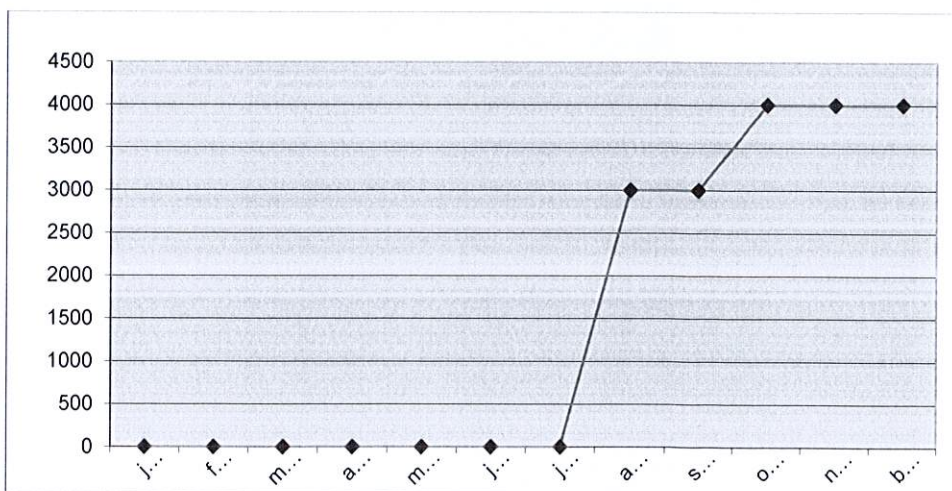
De inkomna klagomålen rör främst uppfattning om personalens bemötande, tillgänglighet och handläggning av ett ärende. Varje enskilt klagomål hanteras utifrån dess specifika förutsättningar och det är svårt att dra några generella slutsatser.

Inkomna klagomål och synpunkter utgör värdefull information som underlag i förvaltningens kvalitetsarbete. Som exempel har enheten för ekonomiskt bistånd med anledning av inkomna klagomål tagit fram skriftliga rutiner för medarbetares frånvaro, begäran om kompletteringar av ansökan samt upprättande av individuella handlingsplaner. Syftet med rutinerna är att öka tillgängligheten och förbättra informationen till de sökande.

Inga rapporter i enlighet med bestämmelserna om lex Sarah har förekommit inom nämndens verksamhet.

När det gäller beslut som inte verkställs inom tre månader har inga fall anmälts till Inspektionen för vård och omsorg (IVO) under perioden.

Prognossäkerhet



Årets resultat för nämnden resulterade i en positiv budgetavvikelse på 3,8 mkr. Efter sommaren visade prognosen att nämnden skulle uppvisa ett positivt utfall om 3 mkr, i oktober reviderades detta upp till 4,0 mkr, vilket slutligen stämde bra överens med slutliga utfallet på + 3,8 mkr. Prognossäkerheten får anses god då man tidigt under året prognostiserade ett överskott och i slutet endast avvek 0,2 mkr från prognosen.

Personaluppföljning

Anställda och årsarbetare	2017	2016	2015
Antal årsarbetare, tillsvidareanställda	65,4	51,44	57,09
Antal årsarbetare, tidsbegränsade	1	6,72	5,51
Summa årsarbetare	66,4	58,16	62,6
Antal anställda	67	68	68

Från och med 1 juli 2017 finns ungdomsmottagningen ej med i statistiken, då de flyttades till Skolnämnden.

Under året har flera rekryteringar skett vilket har minskat nämndens beroende av konsulttjänster. Enheterna upplever en stabil personalsituation med mycket låg omsättning av medarbetare. Det har inneburit förbättrade förutsättningar att utveckla verksamheten med ökad kvalitet i de tjänster nämnden kan erbjuda medborgarna.

Socialförvaltningens personalutvecklingsprogram färdigställdes under året. Programmet syftar till att säkerställa att all personal får den information och kompetensutveckling som behövs i uppdraget. Planen är indelad i tre nivåer; 1) *introduktion* - inriktning mot att komma in i yrket och/eller organisationen 2) *Utvidgning* - kompetensutveckling utifrån arbetsuppgifternas innehåll och förvaltningens behov och 3) *Fördjupning* - utifrån yrkesområde och intresse.

Sjukfrånvaro i intervall	Sjukfrånvaro totalt
Socialnämnden 2017	6,2%
Socialnämnden 2016	4,2%
Socialnämnden 2015	4,3%

Sjukfrånvaron har ökat inom nämnden under 2017, en stor anledning är att statistiken innehåller långtidsfrånvaro som drar upp totala sjukfrånvaron.

Uppföljning miljöarbete

Kommunfullmäktige har antagit två inriktningsmål med koppling till vår miljö. Ett av målen syftar till att skapa ett långsiktigt hållbart samhälle och det andra att uppnå en stark och balanserad tillväxt som ska vara ekologiskt, socialt och ekonomiskt hållbar. Med detta som utgångspunkt har Socialnämndens mål för året varit att driva sin verksamhet på ett för miljön hållbart sätt och att medverka i kommunens samhällsplanering för att belysa sociala aspekter.

Under 2017 har socialförvaltningen fortsatt sin miljösjönsning genom digital nämndhantering, källsortering och strövan att minska antalet resor med bil genom digitalt deltagandet i möten, vårdplaneringar och utbildningar.

En representant från förvaltningens stab har deltagit i en arbetsgrupp ledd av kommunens hållbarhetsstrateg med syfte att ta ett gemensamt grepp om frågorna. Arbetet i gruppen kommer att fortsätta under 2018.

I nämndens roll som beställare av verksamhet skulle tydliga miljökrav i upphandling kunna ge en positiv miljöpåverkan på lång sikt. Det arbetet måste i så fall ske i samverkan med upphandlingsenheten.

Socialförvaltningen har deltagit i samhällsbyggnadsförvaltningens arbete med framtagande av ny översiktsplan; Översiktsplan för Österåkers kommun 2040.

Barnbokslut

Enligt kommunens barn- och ungdomspolicy ska aktuell kunskap och forskning om barn och unga ligga till grund för beslut och prioriteringar som rör barn och unga. Socialnämnden använder sig av Socialstyrelsens utredningsmodell *Barns behov i centrum* (BBIC), en evidensbaserad struktur för handläggning, genomförande och uppföljning med barnet i centrum.

I enlighet med kommunens policy samverkar Socialnämnden med andra aktörer inom en rad områden med barnets bästa i centrum. Tillsammans med Vård- och omsorgsnämnden, primärvården, BVC och skolan ingår Socialnämnden i BUS, som är en lokal överenskommelse om samverkan kring barn i behov av särskilt stöd. Socialnämnden samverkar också med polis och åklagare i Barnhus Södra Roslagen, i syfte att underlätta och förbättra situationen för barn som blivit utsatta för allvarliga brott. I samband med socialförvaltningens omorganisation samlokaliseras utredning och stöd för barn med behov av stöd enligt socialtjänstlagen (SoL) och lagen om stöd och service till vissa funktionshindrade (LSS). Samlokaliseringen har lett till ett öka fokus på barnets bästa.

Genom FoU Nordosts verksamhet stöttas utvecklingen av kunskapsbaserad praktik och lärandemiljöer för socialtjänsten. I FoUs uppdrag ligger att verka för spridning och implementering av ny kunskap. Det bidrar till att stärka kunskaperna om barns rättigheter, som är ett av målen i kommunens barn- och ungdomspolicy. Genom socialförvaltningens personalutvecklingsprogram, PUP, säkerställs ytterligare personalens behov av kompetensutveckling i syfte att säkerställa ett barnrättsperspektiv.

Enligt kommunens policy ska beslut och åtgärder som rör barn och unga följas upp och utvärderas utifrån ett barnrättsperspektiv. Inom Socialnämndens verksamhet sker det utifrån socialtjänstlagens krav på uppföljning. Genom utredningsmodellens struktur finns förutsättningar för systematisk uppföljning av arbetet med enskilda barn och hur det går för dem. De barn som är placerade på familjehem har sin egen socialsekreterare. Det möjliggör en nära kontakt med barnet och regelbundna uppföljningar vilket säkerställer ett barnrättsperspektiv.

Framåtblick

Mottagande av nyanlända och ensamkommande barn

Det finns tecken på att Sverige går mot minskad migration. Under förutsättning att läget i omvärlden inte förändras kan det antas att antalet nytillkomna ensamkommande barn kommer att minska. De ensamkommande barn som beviljats permanent uppehållstillstånd (PUT) kommer att bli myndiga och på sikt självförsörjande. Under 2018 beräknas att kommunen ska ta emot sju nya ensamkommande barn. Detta innebär att behovet av personalresurser och av placeringar med stöd av socialtjänstlagen på sikt kommer att minska.

I takt med att nyanlända avslutar sin etablering och färre söker asyl, kommer även gruppen nyanlända att minska. Det innebär inte att utmaningarna för kommunen upphör. Det är fortsatt viktigt att stötta nyanlända kommuninvånare att bli självförsörjande inom den tvååriga etableringstiden. I annat fall finns risken att behov av ekonomiskt bistånd uppstår, liksom behov av bostad. Mot bakgrund av ett minskat antal personer som sökt asyl 2017 samt prognosen för 2018 med 150 beräknade anvisningar, går det att dra slutsatsen att det framöver kommer finnas ett minskat behov av bostäder för nyanlända under etableringstiden. Nyanlända informeras vid ankomst till kommunen att den anvisade bostaden är en tillfällig genomgångsbostad och att de får ett andrahandskontrakt i högst två år. De informeras vidare om vilka regler som gäller för bostadssökning, arbete samt språkinträdning. Bristen på bostäder är samtidigt en generell utmaning för många av dem som söker stöd av socialtjänsten.

Nytt om spelmissbruk i socialtjänstlagen

Folkhälsomyndigheten beskriver problem med spel om pengar som en folkhälsofråga. Av alla mellan 18-64 år beräknas 2 % vara problemspelare vilket motsvarar 134 000 personer. Av dessa beräknas 31 000 personer ha allvarliga problem. Problem med spel om pengar kan skada en individs relationer, ekonomi och hälsa. Det är inte bara den som spelar för mycket som drabbas utan även anhöriga.

Sedan den 1 januari 2018 är Socialnämndens ansvar att förebygga, motverka och bistå med insatser vid spelmissbruk inskrivet i socialtjänstlagen. I lagen likställs spelmissbruk och -beroende med substansberoende och ansvarsfördelningen mellan landsting och kommun är den samma som vid substansberoende. Behandling grundad i hälso- och sjukvårdslagstiftningen är fortsatt landstingens ansvar

Ändringen i lagstiftningen kommer sannolikt att innebära att personer söker stöd hos socialtjänsten för sina spelproblem. Det kommer att innebära nya arbetsuppgifter för enheten för vuxenstöd respektive enheten för stöd till barn och unga att utreda och bevilja bistånd för spelmissbruk- och beroende. Socialstyrelsen har tagit fram ett kunskapsstöd med rekommendationer till hälso- och sjukvården och socialtjänsten som stöd vid utredning och behandling. Utifrån detta kommer gällande överenskommelse inom området missbruk och beroende mellan Socialnämnden och landstinget att uppdateras.