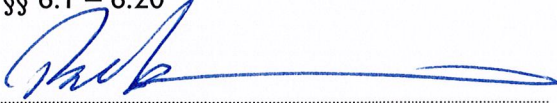
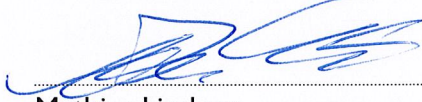




## Sammanträdesprotokoll för Tekniska Nämnden

Tid	Tisdagen den 2 november kl. 18.00 – 19.50
Plats	Alceahuset, KF-salen, plan 4, Hackstavägen 22
Närvarande	Enligt bifogad närvarolista
Utses att justera	Mathias Lindow samt Karen Holm
Ärenden	§§ 6:1 – 6:20
Sekreterare	 Robert Blomdahl
Ordf.	 Mathias Lindow
Justerande	 Karen Holm

---

Justeringsperiod	Anslagsbevis 2021-11-08 - 2021-11-29
Organ	Tekniska nämnden
Sammanträdesdatum	2021-11-02
Förvaringsplats för protokollet	Samhällsbyggnadsförvaltningen, Alceahuset plan 3, Hackstavägen 22
Underskrift	



§ 6:1

### **Upprop**

Närvaro vid sammanträdet noteras efter upprop.

§ 6:2

### **Utseende av justerare och tid för justering**

Till att justera protokollet utses Mathias Lindow samt Karen Holm  
Protokollet ska om möjligt justeras måndagen den 8 november.

§ 6:3

### **Godkännande av dagordning**

Dagordningen godkänns.

§ 6:4

## Ekonomisk uppföljning per 30 september 2021, Tekniska nämnden

### Sammanfattning

Tekniska nämnden redovisar en negativ avvikelse på 5 000 tkr i helårsprognosen, jmf med fastslagen budget för helåret.

### Beslut

#### Tekniska nämnden beslutar

Tekniska nämndens ekonomiska uppföljning per september noteras till protokollet.

### Bakgrund

Tekniska nämndens utfall för perioden uppgår till – 92 003 tkr vilket motsvarar 101 % av periodbudgeten och med en negativ avvikelse på 955 tkr.

Resultatet fördelar sig med en positiv avvikelse på 11 504 tkr på intäktsidan och en negativ avvikelse på 12 459 tkr på kostnadssidan.

Den positiva avvikelsen under övriga intäkter 11 504 tkr avseende verksamhetens intäkter, härrör sig till ökade intäkter från beställarnämnd (KUF) kopplat till övertagen drift av Sport och Friluftsanläggningar inom kommun, respektive högre ersättning för trafikskadade skyltar m.m. Ett bidrag från Länsstyrelsen på 1 425 tkr har intäktsbokförts under perioden.

Summa kostnader har en negativ avvikelse på 12 459 tkr. Den negativa avvikelsen under perioden på 3 928 tkr avseende kapitalkostnader, härrör sig från överförda exploateringsfinansierade investeringar på 286 003 tkr i samband med årsbokslutet, och detta som en effekt av byte av redovisningsrutin. På årsbasis kommer det att uppstå en negativ prognosavvikelse på 5 000 tkr jmf med budget. Den uppkomna prognosavvikelsen är behandlad tillsammans med ekonomi/ledningsstöd för vidare hantering såsom en central post.

Det negativa utfallet under köp av verksamhet är till större delen till kostnader som är direkt kopplade till ökade kostnader från produktionsförvaltningen som härrör sig till övertagen drift av Sport och friluftsanläggningar inom kommunen, i övrigt ser vi såväl säsongsvängningar som ökade driftskostnader vad avser drift av gata samt gatubelysning p.g.a. volymökningar.

Det negativa utfallet under övriga kostnader härrör sig till återbetalt bidrag på 1 425 tkr gentemot Länsstyrelsen p.g.a. ej genomförda aktiviteter inom projekt Slussholmen i kombination med lägre kostnader kopplat till turbundna resor, där vi kan se en positiv pandemieffekt inom turbundna resor som orsakas av lägre antal bokade resor.

### Bilaga

1. Ekonomisk uppföljning per 30 september 2021, Tekniska nämnden

Teknisk nämnd

## Ekonomisk månadsuppföljning september 2021



M KA

## Innehållsförteckning

1	Sammanfattning .....	3
2	Ekonomisk sammanfattning .....	4
3	Analys per verksamhetsområde .....	6
4	Antagande till helårsprognos.....	6
5	Investeringar - Investeringsbudget .....	7
6	Statsbidrag .....	14

## I Sammanfattning

Ekonomisk uppföljning per 30 september 2021, Tekniska nämnden

## 2 Ekonomisk sammanfattning

Tekniska nämndens utfall för perioden uppgår till – 92 003 tkr vilket motsvarar 101 % av periodbudgeten och med en negativ avvikelse på 955 tkr.

### 2.1 Helårsprognos mot budget

Driftsredovisning (belopp i tkr)	Helår			
	Budget 2021	Prognos 2021	Budgetavvikelse	Utfall 2020
<b>Tekniska Nämnden</b>				
<b>Verksamhetens intäkter</b>	6 646	16 750	10 100	8 961
Avgifter	5 179	5 679	500	6 311
Övriga intäkter	1 467	11 071	9 600	2 650
<b>Summa intäkter</b>	<b>6 646</b>	<b>16 750</b>	<b>10 100</b>	<b>8 961</b>
<b>Verksamhetens kostnader</b>	-128 352	-126 700	-5 000	-121 520
Personalkostnader	-20 294	-20 294	0	-18 066
Lokalkostnader	-3 514	-4 012	-500	-3 421
Kapitalkostnader	-42 950	-47 950	-5 000	-37 504
Köp av verksamhet	-27 584	-37 184	-9 600	-26 394
Övriga kostnader	-34 010	-34 010	0	-36 135
<b>Summa kostnader</b>	<b>-128 350</b>	<b>-143 450</b>	<b>-15 100</b>	<b>-121 520</b>
<b>Verksamhetens nettokostnad</b>	<b>-121 700</b>	<b>-126 700</b>	<b>-5 000</b>	<b>-112 559</b>

Kommentarer till periodens utfall och prognos

Resultatet fördelar sig med en positiv avvikelse på 11 504 tkr på intäktssidan och en negativ avvikelse på 12 459 tkr på kostnadssidan. Utfallet t.o.m. september visar på ett underskott om 955 tkr jämfört med periodbudget

Den positiva avvikelsen på 10 958 tkr avseende verksamhetens intäkter, härrör sig till ökade intäkter från beställarnämnd (KUF) kopplat till övertagen drift av Sport och Friluftsanläggningar inom kommun, respektive högre ersättning för trafikskadade skyltar respektive parkeringsavgifter m.m. Bidrag från Länsstyrelsen på 1 425 tkr har intäktsbokförts under perioden.

Summa kostnader har en negativ avvikelse på 12 459 tkr. Den negativa avvikelsen under perioden på 3 928 tkr avseende kapitalkostnader, härrör sig från överförda exploateringsfinansierade investeringar på 286 003 tkr i samband med årsbokslutet, och detta som en effekt av byte av redovisningsrutin. På årsbasis kommer det att uppstå en negativ prognosavvikelse på 5 000 tkr jmf med budget. Den uppkomna prognosavvikelsen är behandlad tillsammans med ekonomi/ledningsstöd för vidare hantering såsom en central post.

Det negativa utfallet under köp av verksamhet är till större delen till kostnader som är direkt kopplade till ökade kostnader från produktionsförvaltningen som



härör sig till övertagen drift av Sport och friluftsanläggningar inom kommunen, i övrigt ser vi såväl säsongsvängningar som ökade driftskostnader vad avser drift av gata samt gatubelysning p.g.a. volymökningar.

Det negativa utfallet under övriga kostnader härör sig till åter betald bidrag gentemot Länsstyrelsen p.g.a. ej genomförda aktiviteter inom projekt Sluss-holmen i kombination med lägre kostnader kopplat till turbundna resor, där vi kan se en positiv pandemieffekt inom turbundna resor som orsakas av lägre antal bokade resor.

Tekniska nämnden redovisar en negativ avvikelse på 5 000 tkr i helårsprognosen jmf med fastslagen budget för helåret.

## 2.2 Periodens utfall mot budget

Aktuell period

Driftsredovisning (belopp i tkr)	Utfall perioden			
	Periodbudget	Utfall perioden	Budgetavvikelse	Ack utfall förgående år
<b>Tekniska Nämnden</b>				
<b>Verksamhetens intäkter</b>	4 789	16 293	11 504	5 248
Avgifter	3 642	4 188	-546	4 250
Övriga intäkter	1 147	12 105	10 958	998
<b>Summa intäkter</b>	<b>4 789</b>	<b>16 293</b>	<b>11 504</b>	<b>5 248</b>
<b>Verksamhetens kostnader</b>	-95 837	-108 296	-12 469	-90 654
Personalkostnader	-15 250	-14 948	302	-13 105
Lokalkostnader	-2 636	-3 203	-567	-2 205
Kapitalkostnader	-32 215	-36 143	-3 928	-32 234
Köp av verksamhet	-20 681	-28 167	-7 486	-18 299
Övriga kostnader	-25 055	-25 835	-780	-24 811
<b>Summa kostnader</b>	<b>-95 837</b>	<b>-108 296</b>	<b>-12 459</b>	<b>-90 654</b>
<b>Verksamhetens nettokostnad</b>	<b>-91 048</b>	<b>-92 003</b>	<b>-955</b>	<b>-85 406</b>

## 3 Analys per verksamhetsområde

### 3.1 Verksamhetsområden

Helår

Driftsredovisning per verksamhet (belopp i tkr)	Helår			
	Budget 2021	Prognos 2021	Budgetavvi- kelse	Utfall 2020
<b>Tekniska Nämnden</b>				
Nämnd	-651	-651	0	-416
Infrastruktur och anläggningar	-33 823	-36 639	-2 814	-74 768
Gata och Parkering	-48 873	-51 056	-2 186	0
Trafikenheten	-30 232	-30 231	0	-30 465
Kart och Mätenheten	-8 121	-8 123	0	-6 910
<b>Verksamhetens nettokostnader</b>	<b>-121 700</b>	<b>-126 700</b>	<b>-5 000</b>	<b>-112 559</b>

Aktuell period

Driftsredovisning per verksamhet (belopp i tkr)	Aktuell period			
	Periodbud- get	Utfall peri- oden	Budgetavvi- kelse	Ack. utfall f.g år
<b>Tekniska Nämnden</b>				
Nämnd	-487	-289	198	-258
Infrastruktur och anläggningar	-25 900	-25 827	73	-59 011
Gata och Parkering	-36 213	-40 011	-3 798	0
Trafikenheten	-22 219	-20 165	2 054	-20 792
Kart och Mätenheten	-6 229	-5 711	518	-5 345
<b>Verksamhetens nettokostnader</b>	<b>-91 048</b>	<b>-92 003</b>	<b>-955</b>	<b>-85 406</b>

## 4 Antagande till helårsprognos

Tekniska nämnden redovisar en negativ avvikelse på 5 000 tkr i helårsprognosen jmf med fastslagen budget för helåret.

## 5 Investeringar

Under perioden har nettoinvesteringar motsvarande 53 455 tkr gjorts inom Tekniska nämnden. Prognosen är att – 119 300 tkr av hela investeringsvolymen om – 142 000 tkr för år 2021 kommer att nyttjas.

September 2021

### **Attraktiv offentlig miljö, budget 32,47 mnkr**

#### **Bryggor**

Nettobudget för året är 0,3 mnkr. Renovering anläggningar/bryggor, nya Y-bommar. Extra kostnad byte av ankarkättingar vid Åsättra gästbrygga ger en avvikelse mot budget på 0,08 mnkr.

#### **Järnvägsparken**

Nettobudget för 2021 är 15,7 mnkr. Arbetet med parken är fullt igång och beräknas vara klart våren 2022. Bidraget för statlig medfinansiering har skjutits fram och kommer betalas ut 2022. Detta medför att inga intäkter kommer in under 2021. Detta ger en avvikelse mot årets budget på 2,75 mnkr.

#### **Kråkbergsparken (tidigare Norrgårdshöjdens aktivitetspark)**

Nettobudget för året är 0,15 mnkr. Statlig medfinansiering har ansökts och beskedet ges under hösten 2021. Projektering pågår. Avvikelse mot årets budget på 0,08 mnkr.

#### **Bergsättraparken**

Nettobudget för året är 0,35 mnkr. Inga avvikelser.

#### **Slussen, vattenreglering och slussportar, fiskvandringväg**

Nettobudget för året är 14,2 mnkr. Arbete med klagan över domvilla har medfört en ökad kostnad i projektet med 0,4 mnkr. Justeringar i tidplanen medför att delar av planerade arbeten utförs 2021 istället för 2022. Det tillsammans med att vissa arbeten blir dyrare än prognosen medför en avvikelse mot årets budget med 10,325 mnkr.

#### **Trygghetsåtgärder – Effektbelysning och gångtunnlar**

Nettobudget för året är 0,7 mnkr. Inga avvikelser.

#### **Åkers kanal stadspark (exkl fiskvandringväg och Slussen)**

Nettobudget för året är 0,5 mnkr. Inga avvikelser.

#### **Åtgärder enl parkprogram, samt reinvestering**

Nettobudget för året är 0,2 mnkr. Inga avvikelser.

#### **Åtgärder enl program för offentlig miljö, samt reinvestering**

Nettobudget för året är 0,2 mnkr. Inga avvikelser.

#### **Åtgärder enl Trädplan, samt reinvestering**

Nettobudget för året är 0,1 mnkr. Inga avvikelser.

**Stadsutveckling/Trafikplan, budget 5,6 mnkr****Västra Banvägen**

Nettobudget för året är 0,5 mnkr. Kostnaderna läggs på mark- och exploateringsbudgeten. Avvikelse mot årets budget på 0,5 mnkr.

**Åkersberga station**

Nettobudget för året är 5,1 mnkr. Åkersberga station är slutbesiktad och godkänd. Endast småjusteringar samt avslut är kvar inom projektet. Bland annat har en tilläggsbeställning av sättsteg till trapporna vid Åkersberga station medfört en extra kostnad som förväntas ge en avvikelse mot årets budget på 0,65 mnkr.

**Reinvesteringar, gator och vägar, budget 54,41 mnkr****Belysning – gator och vägar**

Nettobudget för året är 2,2 mnkr. Inga avvikelser.

**Säbybron**

Nettobudget för året är 45,5 mnkr. Överprövning av tilldelningsbeslutet för entreprenaden har medfört att arbetet inte kunnat påbörjas som planerat. Ny kostnadsprognos för året är 4,0 mnkr, samt bidraget skjuts fram till 2022, vilket medför en avvikelse mot årets budget på 41,5 mnkr.

**Underhåll – gator och vägar**

Nettobudget för året är 1,7 mnkr. Inga avvikelser.

**Trafikåtgärder, budget 3,2 mnkr****Söralidsvägen etapp 2 och etapp 3**

Nettobudget för året är 1,2 mnkr. Systemhandling är framtagen och arbetet med planering och förberedande arbeten pågår. Prognosen för året är 1,0 mnkr, vilket ger en avvikelse mot budget på 0,2 mnkr.

**Tillgänglighetsåtgärder**

Nettobudget för året är 1,0 mnkr. Inga avvikelser.

**Trafiksäkerhetsåtgärder**

Nettobudget för året är 1,0 mnkr. Inga avvikelser.

**Beläggningsåtgärder, budget 6,85 mnkr****Beläggningsåtgärder**

Nettobudget för året är 6,85 mnkr. Inga avvikelser.

**Gång- och cykelvägar (säkra skolvägar, arbetspendling, rekreation), budget 14,75 mnkr****Bergaparksvägens parkering (längs väg 276)**

Nettobudget för året är 0,5 mnkr. Inga avvikelser.

**Cykelåtgärder - GC-nätet inkl. prioriterade huvudstråk**

Nettobudget för året är 2,5 mnkr. Inga avvikelser.

**Margretelundsvägen etapp 2 (Gröndalsv-Gårdslötsv)**

Nettobudget för året är 8,0 mnkr. Avvikelse beror på ledningsomläggningar som inte fanns med i förprojekteringen och vissa förändringar i utförandet. Större mängder bergschakt utöver projekterad mängd påverkar också entreprenadkostnaden. Detta har krävt en omfördelning av utgifter och inkomster över åren 2020-2022, där en större del av genomförandet hanteras 2021 samt att del av intäkten från statlig medfinansiering förs fram till 2022. Statligt bidrag har beviljats om totalt 7,0 mnkr. Avslutande arbeten utförs under 2022. Detta medför en avvikelse mot årets budget på 6,65 mnkr.

**Margretelundsvägen etapp 3 (Gårdslötsv-Flaxenviksv)**

Nettobudget för året är 0,4 mnkr. Stora och komplexa utredningar runt gruvan samt ett utökat behov av inmätning än förväntat ger en avvikelse mot årets budget på 0,85 mnkr.

**Margretelundsvägen etapp 4 (Flaxenviksv-Härbackav)**

Nettobudget för året är 0,4 mnkr. Stora och komplexa utredningar runt gruvan samt ett utökat behov av inmätning än förväntat ger en avvikelse mot årets budget på 0,85 mnkr.

**Svinningevägen GC (Valsättravägen-TRV GC-väg)**

Nettobudget för året är 0,2 mnkr. Kostnaderna är kopplade till Trafikverkets arbeten, vars projektering har skjutits framåt. Detta medför en avvikelse mot årets budget på 0,18 mnkr.

**Söralidsvägen, Favoriten, GC-väg**

Nettobudget för året är 2,0 mnkr. På grund av högspänningsledningar som låg felplacerade, bergsprängning, större lermäktighet än förväntat vilket medför ökade schakt mängder samt förorenad mark med påföljande dyr massahantering förväntas en avvikelse mot årets budget på 5,9 mnkr.

**Trälhavsvägens GC-väg**

Nettobudget för året är 0,5 mnkr. Inga avvikelser.

**Österskärsvägen GC-väg (Generalsvägen-Kvarnåsvägen)**

Nettobudget för året är 0,25 mnkr. Inga avvikelser.

**Kultur och Fritid, budget 6,52 mnkr****Badplatser - Reinvestering**

Nettobudget för året är 0,2 mnkr. Inga avvikelser.

**Domarudden**

Nettobudget för året är 0,6 mnkr. Inga avvikelser.

**Fornminnesområden, restaurering och informationsarbete**

Nettobudget för året är 0,6 mnkr. Inga avvikelser.

**Konst i offentlig miljö**

Nettobudget för året är 0,6 mnkr. Inga avvikelser.

**Ny- och reinvesteringar i idrottsanläggningar**

Nettobudget för året är 8,0 mnkr. Omlädningsrummen på Åkersberga IP renoveras och byte av konstgräs på Röllingby IP och Åkersberga IP. Ny kostnadsprognos är 6 mnkr. Detta medför en avvikelse mot budget på 2 mnkr, varav 0,35 mnkr föreslås omföras till Beteshagar, Skånsta, samt att 0,7 mnkr föreslås omföras till skate-, cykel- och ungdomspark.

**Skate-, cykel- och ungdomspark**

Nettobudget för året är 0,3 mnkr. 0,7 mnkr föreslås omföras från Ny- och reinvesteringar i idrottsanläggningar till Skate-, cykel- och ungdomspark för åtgärder i skateparken, Röllingby.

**Slussvaktarbostaden (byggnader)**

Nettobudget för året är 0,5 mnkr. Inga avvikelser.

**Tingshuset Norrö**

Nettobudget för året är 0,2 mnkr. Inga avvikelser.

**Biskopstuna**

Nettobudget för året är 0,5 mnkr. Inga avvikelser.

**Miljöåtgärder, budget 1,0 mnkr****Naturreservat Näs och Täljö**

Nettobudget för året är 1,0 mnkr. Arbetet med pollineringsplan fortgår i enlighet med projektplanen och förväntas avslutas 2021. Ambitionen är även att slutredovisa LONA-projektet och erhålla återstående bidragsdel om 0,05 mnkr 2021. Ansökan om vattenverksamhet för Täljöviken fortskrider. Erhållet LONA-bidrag för pollineringsplan innebär en avvikelse mot årets budget på 0,2 mnkr.

**Digitala kartor, budget 2,2 mnkr**

Nettobudget för året är 2,2 mnkr. Inga avvikelser.

## Investeringsbudget

Tekniska Nämnden	Utgifter			Inkomst			Netto- avvikelse	Utfall t.o.m. sep		
	Budget	Prognos		Budget	Prognos			Utgift	Inkomst	Netto
		Budget	Prognos		Avvikelse	Avvikelse				
Projekt 2021 (tkr)										
Attraktiv offentlig plats & skärgård	-35 783	-45 550	-9 767	3 314	0	3 314	-13 081	1 197	-7 624	
Bryggor	-300	-380	-80	0	0	0	-80	0	-379	
Järnvägsparken	-19 058	-18 500	558	3 314	0	3 314	-2 756	0	-9 183	
Kräkbergsparken	-150	-230	-80	0	0	0	-80	0	-230	
Bergsättrparken	-350	-350	0	0	0	0	0	0	-110	
Slussen, vattenreglering och slussportar	-14 225	-24 550	-10 325	0	0	0	-10 325	351	-7 090	
Trygghetsåtgärder - Effektbelysning och gångtunnlar	-700	-700	0	0	0	0	0	0	-93	
Akers kanal Stadspark	-500	-500	0	0	0	0	0	0	-377	
Åtgärder enligt parkprogram, samt reinvestering	-200	-200	0	0	0	0	0	0	-4	
Åtgärder enligt program för offentlig miljö, samt reinvestering	-200	-200	0	0	0	0	0	0	0	
Åtgärder enligt trädplan, samt reinvestering	-100	-100	0	0	0	0	0	0	-2	
Stadsutveckling/Tratikplan	-5 600	-5 750	-150	0	0	0	-150	0	-5 640	
Västra Banvägen	-500	0	-500	0	0	0	500	0	0	
Akersberga station	-5 100	-5 750	-650	0	0	0	-650	0	-5 640	
Reinvestering, gator och vägar	-52 597	-8 325	44 272	3 186	458	-2 728	-41 544	0	-3 392	-2 392

Belysning - gator och vägar	-2 200	-2 625	-425	0	458	458	33	-265	0	-265
Säbybron	-48 697	-4 000	44 697	3 186	0	-3 186	41 511	-1 437	0	-1 437
Underhåll - gator och vägar	-1 700	-1 700	0	0	0	0	0	-1 690	0	-1 690
Trafikåtgärder	-4 200	-3 825	375	1 000	825	-175	200	-305	0	-305
Tillgänglighetsåtgärder	-1 500	-1 425	75	500	425	-75	0	-132	0	-132
Söralsdsvägen etp 2 och etp 3	-1 200	-1 000	200	0	0	0	200	-106	0	-106
Trafiksäkerhetsåtgärder	-1 500	-1 40	100	500	400	-100	0	-67	0	-67
Beläggingsåtgärder	-6 850	-6 850	0	0	0	0	0	-4 269	0	-4 269
Beläggingsåtgärder	-6 850	-6 850	0	0	0	0	0	-4 269	0	-4 269
Gång och cykelvägar	-22 250	-36 120	-13 870	7 500	7 300	0-200	-14 070	-1 9 824	1 702	-18 122
Bergaparksvägens parkering (längs väg 276)	-500	-500	0	0	0	0	0	-2	0	-2
Cykelåtgärder - GC nätet inkl Prioriterade huvudstråk	-4 000	-4 000	0	1 500	1 500	0	0	-49	162	113
Margretelundsvägen (Gröndalsv-Gårdlötsv) 1,2 km	-14 000	-18 650	-4 650	6 000	4 000	-2 000	-6 650	-9 223	167	-9 056
Margretelundsvägen Gårdlötsv-Flaxenviksv)	-400	-1 250	-850	0	0	0	-850	-1 364	0	-1 364
Margretelundsvägen etp 4 (Flaxenviksv-Härbackav)	-400	-1 250	-850	0	0	0	-850	0	0	0
Svinningsvägen GC (Väsättra-TRVs GC)	-200	-20	180	0	0	0	180	-2	0	-2
Söralsdsvägen, Favoriten GC väg	-2 000	-9 900	-7 900	0	2 000	2 000	-5 900	-9 128	1 373	-7 755



Österskärsvägen GC-väg (Generalsv-Kvarnåsv)	-250	-250	0	0	0	0	0	0	0	0	0	-16	0	-16
Trälhavsvägen GC-väg	-500	-500	0	0	0	0	0	0	0	0	0	-11	0	-11
Kultur och Fritid	-11 520	-9 520	2 000	0	0	0	0	0	0	2 000	0	-5 151	0	-5 151
Badplatser	-220	-220	0	0	0	0	0	0	0	0	0	-80	0	-80
Domarudden friluftsområde	-600	-600	0	0	0	0	0	0	0	0	0	-511	0	-511
Fornminnesområden, restaurering och information	-600	-600	0	0	0	0	0	0	0	0	0	-2	0	-2
Konst i offentlig miljö	-600	-600	0	0	0	0	0	0	0	0	0	-38	0	-38
Ny- och reinvestering idrottsanläggningar	-8 000	-6 000	2 000	0	0	0	0	0	0	2 000	0	-4 290	0	-4 290
Skate-, cykel- och ungdomspark	-300	-300	0	0	0	0	0	0	0	0	0	0	0	0
Slussvaktarbostaden (byggnader)	-500	-500	0	0	0	0	0	0	0	0	0	-122	0	-122
Tingshuset Norrö	-200	-200	0	0	0	0	0	0	0	0	0	0	0	0
Biskopstuna	-500	-500	0	0	0	0	0	0	0	0	0	-108	0	-108
Miljötgärder	-1 000	-1 000	0	0	200	0	0	0	200	200	150	-358	150	-208
Naturresevatet Täljö och Näs	-1 000	-1 000	0	0	200	0	0	0	200	200	150	-358	150	-208
Digitala kartor, ortofoto respektive ajourhållning karta	-2 200	-2 200	0	0	0	0	0	0	0	0	0	-679	0	-679
Ortofoto	-700	-700	0	0	0	0	0	0	0	0	0	-438	0	-438
Ajourhållning karta	-1 500	-1 500	0	0	0	0	0	0	0	0	0	-241	0	-241
Övrigt	0	0	0	0	0	0	0	0	0	0	0	-2 378	4 268	1 890

Totalt inom Teknisk nämnd	-142 000	-119 300	22 700	15 000	8 783	-6 217	16 483	-59 815	6 471	-53 344
KS-Ledning	-4 000	-4 000	0	0	0	0	0	-2	0	-2
KS-PU	-4 000	-4 000	0	0	0	0	0	-1 708	0	-1 708
Totalt Österåkers kommun	-150 000	-127 300	22 700	15 000	8 783	-6 217	16 483	-61 525	6 471	-55 054

## 6 Statsbidrag

Typ av bidrag	Källa	Utfall 2020	Budget 2020	Budget 2021	Utfall/beviljat 2021	Prognos 2021	Budget 2022
LONA Bidrag	Länstyrelsen	0	0	0	750	750	0
<b>Summa:</b>		<b>0</b>	<b>0</b>	<b>0</b>	<b>750</b>	<b>750</b>	<b>0</b>

§ 6:5

**Infracontrol – information**

Vid dagens sammanträde informerar Åse Lindblom, kvalitetskoordinator, om Infracontrol, som bl.a. är en del av kommunens system för felanmälan.

Informationen noteras till protokollet.

§ 6:6

## Svar på motion nr 24/2020 av Anders Borelid (SD) - Motion om mitträcke

### Sammanfattning

I en motion till Österåkers kommunfullmäktige föreslår Anders Borelid (SD) att mitträcken i form av vajeravskiljare tillsätts på sträckor av väg 276 som är dubbelfiliga i båda färdriktningar och där sådant saknas i nuläget. Förvaltningen föreslår att förslaget skall avslås då förslaget inte anses uppnå önskad effekt på dessa vägsträckor.

### Beslut

Tekniska nämnden föreslår Kommunstyrelsens planarbetsutskott föreslå Kommunstyrelsen föreslå Kommunfullmäktige besluta avslå motionen, mot bakgrund av att vajerräcken inte ger avsedd effekt utmed föreslagna vägsträckor.

### Överläggning och yrkanden

Hans Hellberg yrkar på att nämnden ska besluta föreslå att motionen bifalles.

Jörgen Palmberg yrkar på att nämnden ska besluta föreslå att motionen avslås.

Ordföranden ställer de båda förslagen mot varandra, och finner därvid att nämnden bifaller Palmbergs yrkande. Nämnden har sålunda beslutat föreslå att motionen avslås.

### Bakgrund

I motionen som inkom föreslås att sträckor med två filer i vardera färdriktning på väg 276 utrustas med mitträcke för att minska risken för allvarliga olyckor. I och med det föreslår förslagsställaren att Österåkers kommun ska upprätta kontakt med Trafikverket för att tillsätta en sådan utformning.

I den genomförda åtgärdsvalsstudien om väg 276 som Trafikverket genomfört med kommunen var mittseparerade vajeravskiljare inte med som rekommenderad åtgärd.

Yttrande i frågan från Trafikverkets trafiksäkerhetsspecialist upplyser att trafiksäkerheten inte ökar genom att tillsätta mitträcke på väg 276, eftersom hastighetsbegränsningen är 50km/h. Aktuella sträckor av väg 276 har enligt Trafikverket inte prioritet att mitt-separeras, då risken är liten för allvarliga skador. Den stora nyttan med vajeravskiljare kommer först på vägar med hastigheter om 80km/h och högre. Om vajerräcken inte får plats på föreslagna sträckor skulle vägen dessutom behöva breddas, vilket i så fall kräver ny vägplan vilket är både ett kostsamt och omfattande arbete.

### Nämndens slutsatser

Samhällsbyggnadsförvaltningen har fortlöpande kontakt med Trafikverket om det statliga vägnätet i kommunen, där bland annat väg 276 ingår. Kommunen och Trafikverket är eniga i att mitträcken utmed väg 276 förstärker barriäreffekten genom Åkersberga, som på det sättet inverkar på framtida planer avsedda att ge oskyddade trafikanter möjlighet att korsa vägen i större utsträckning.

Samhällsbyggnadsförvaltningen anser att trafiksäkerheten utmed väg 276 är betydelsefull. Men utifrån att skyltad hastighet är 50 km/h ser inte förvaltningen behov av mitträcken för att öka trafiksäkerheten. Mitträcken skulle också öka intrycket av att vägen är en motorväg mer än stadsgata.

### Bilaga

Motion 24/2020, Motion om mitträcke, 2020-12-04

24/2020



Sverigedemokraterna  
Österåker

ÖSTERÅKERS KOMMUN KOMMUNSTYRELSEN
2020-12-09
Titel: KS 2020/0240

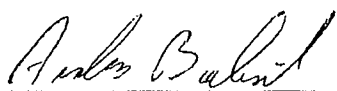
(7) ✓

### Motion om mitträcke

Vi vet att mycket kommer att göras på 276an framöver, men något som inte finns med på de planer som kommunen och vägverket har gjort i en förstudie är att det inte finns några förslag om att sätta upp mitträcken på delar av 276an genom Åkersberga där det är fyra filer på vägen. Det är väldigt lätt att bilar kommer över på fel sida av vägen och åsamkar en frontalkrock med mötande bil. Detta har redan hänt. Föreslår att kommunen föreslår vägverket att snarast sätta upp vajeravskiljare på dessa sträckor genom Åkersberga.

Därför föreslår vi Sverigedemokrater att:

- Att kommunen kontakter vägverket och begär mittavskiljare där sådant saknas på 276an genom Åkersberga.

  
Anders Borelid

  
Leif Haag

Leif Haag innehar ett uppdrag  
i Kommunfullmäktige / SN

2020-12-09





§ 6:7

## Upphandling av drift för belysningsanläggningar

### Sammanfattning

Nuvarande driftavtal för de kommunala belysningsanläggningarna löper ut 2022-06-07. Avtalet omfattar både drift och investering och nu behöver en ny upphandling genomföras.

### Beslut

#### Tekniska nämnden beslutar

Att uppdra åt Samhällsbyggnadsförvaltningen att påbörja upphandling av driftentreprenör för belysningsanläggningar.

### Bakgrund

Nuvarande avtal gällande entreprenör för drift och viss investering av de kommunala belysningsanläggningarna löper ut 2022-06-07. Därför behöver en ny upphandling genomföras.

### Nämndens slutsatser

En belysningsentreprenör har i uppdrag att genom jour, beredskap och bemanning kunna sköta drift och bygga ut det kommunala belysningsnätet. Allt ifrån drift och viss investering av vägbelysning och belysning utmed gång- och cykelvägar till belysning i parker och tunnlar omfattas. Även effektbelysning, vinter- och julbelysning faller inom ramen för detta avtal. För att allt detta ska kunna fullföljas förutsätter det att vi har en upphandlad entreprenör.

---

### Expedieras

Samhällsbyggnadsförvaltningen  
Kommunstyrelsen

§ 6:8

## Ersättning för egenavgiften för färdtjänstresor till och från gymnasieskola

### Sammanfattning

Elever i gymnasieskolan som åker färdtjänst istället för ordinarie SL-trafik får själva stå för egenavgiften för färdtjänstresorna. Samhällsbyggnadsförvaltningen anser att kommunen ska stå för denna egenavgift för elever som har längre än sex kilometer mellan hemmet och skolan, då gymnasieelever har rätt till fria elevresor.

### Beslut

#### Tekniska nämnden beslutar

1. Att ersätta för egenavgiften för färdtjänstresor mellan hem och gymnasieskola för elever som har längre avstånd mellan hem och skolan än sex kilometer.
2. Att kostnadsersättningen är maximalt 1/30 av ett prisbasbelopp per kalendermånad.
3. Ersättningen gäller från läsåret 2021/22.

### Bakgrund

Elevresor, dvs gymnasieelevers resor mellan hemmet och skolan, bekostas i normalfallet av kommunen om avståndet är över sex kilometer. Eleverna har då rätt till SL-kort, men inte någon annan typ av skolskjuts. En handfull elever som går på gymnasieskola (men inte gymnasiesärskola) har rätt till färdtjänst p.g.a. funktionshinder, och åker också färdtjänst till och från skolan. Detta är helt enligt de regelverk som finns. Färdtjänst innebär dock en kostnad i form av egenavgift, maximalt 640 kronor i månaden. Föräldrar till fyra stycken av dessa barn har hört av sig om kommunen kan stå för den egenavgift som resorna medför.

### Nämndens slutsatser

Sammanställning om elevresor från Skolskjutshandboken:

Elever inom gymnasieskolan har inte rätt till skolskjuts utan endast till bidrag till elevresor. Med elevresor avses gymnasieelevers resor mellan bostad och skola. Kommunens skyldighet kring elevresor gäller för de elever som har minst sex kilometer mellan bostaden och skolan. Ansvaret för elevernas dagliga resor omfattar gymnasieelever fram till och med utgången av det första kalenderhalvåret det år de fyller 20 år. Hemkommunens ansvar gäller oavsett om eleven får sin utbildning inom det offentliga skolväsendet eller på annat håll. Det innebär att hemkommunen är skyldig att svara för resekostnader även för elever i landstingens gymnasieskolor och för elever som går på en gymnasieutbildning i fristående skolor. Kommunen är inte skyldig att anordna transporter



för gymnasieleverna utan endast ansvara för deras resekostnader. Kommunen får bestämma om stödet ska ges kontant eller genom tillhandahållande av busskort eller dylikt. Om stödet ges kontant är kommunen inte skyldig att ge högre ersättning än vad som motsvarar 1/30 av prisbasbeloppet för varje hel kalendermånad som eleven har kostnader för resor mellan bostaden och skolan. Kommunen ska alltså betala elevens verkliga resekostnad upp till åtminstone 1/30 av basbeloppet. Om kommunen väljer att inte ge kontant stöd ska kommunen betala hela kostnaden för till exempel ett busskort.

Förvaltningen anser att det är rimligt att kommunen ersätter för den egenavgift som uppkommer av elevers färdtjänstresor till och från gymnasieskolan för de elever som har mer än sex kilometer mellan hemmet och skolan. Det skapar en likformighet att resor för gymnasieelever inte ska kosta, givet ett minsta avstånd till/från skola.

Bedömningen är att kostnaden kan hamna på som högt 7 040 kronor per år per elev, och antalet elever som bedöms beröras av ersättningen är bedömt som färre än tio.

Ärendet berör inte elever i gymnasiesärskolan som har rätt till skolskjuts.

---

## Expedieras

Kommunstyrelsen  
Samhällsbyggnadsförvaltningen

§ 6:9

## Svar på medborgarförslag 6/2021 - Västra Banvägen

### Sammanfattning

I ett medborgarförslag som inkom till Österåkers kommun den 26 februari 2021 föreslås det att huvudmannaskapet på Västra Banvägen omgående ändras, från enskilt till kommunalt huvudmannaskap genom lantmäteriförrättning. I medborgarförslaget så föreslås även att innan detta är klart så skall Österåkers kommun skriva avtal med Österskärs vägförening om att kommunen tar över väghållningen omgående. Medborgarförslaget föreslås avslås eftersom huvudmannaskapet inte kan ändras enligt gällande detaljplan.

### Beslut

**Tekniska nämnden föreslår Kommunstyrelsens planarbetsutskott föreslå Kommunstyrelsen besluta**

Medborgarförslag 6/2021 avslås eftersom huvudmannaskap och andelstal endast kan ändras med hjälp av en lantmäteriförrättning som ska ha stöd i gällande detaljplan.

### Bakgrund

I samband med att Västra Banvägen detaljplaneläggs för att bli en stadsgata med möjlighet för busstrafik, kommer huvudmannaskapet övergå från enskilt till kommunalt. Medborgaren anser att detta bör ske omedelbart eftersom flera byggprojekt antingen pågår eller planeras längs med vägen, t.ex. utbyggnad av Åkersberga station, ledningsarbeten och husbyggnationer. Förslagsställaren anser att det vore enklare att ändra huvudmannaskapet innan byggnationerna dras igång.

### Nämndens slutsatser

Huvudmannaskapet för allmänna platser definieras i detaljplaner. Allmän plats definieras inom Plan- och bygglagen som gata, väg, park, torg eller annat område avsett för ett gemensamt behov. En övergång från enskilt till kommunalt huvudmannaskap kan därmed endast ske i samband med att ny detaljplan vunnit laga kraft och en lantmäteriförrättning genomförts. Österåkers kommun kan således inte ta över huvudmannaskapet på Västra Banvägen innan ny detaljplan antagits. Samhällsbyggnadsförvaltningen anser därför att förslaget ska avslås.

Österåkers kommun avser inte heller teckna avtal med Österskärs vägförening om att ta över väghållning/skötsel, då andelstalen i vägföreningen för fastigheterna på Västra Banvägen inte kommer ändras förrän en lantmäteriförrättning genomförts.

## Bilaga

1. Medborgarförslag 6/2021, Västra Banvägen, 2021-02-26.

---

## Expedieras

- Kommunstyrelsen
- Samhällsbyggnadsförvaltningen

nr 6/2021

ÖSTERÅKERS KOMMUN  
KOMMUNSTYRELSEN

2021-02-26

D.nr:

KS 2021/0068-100 C11

Skickas till:  
Kommunfullmäktige i Österåkers kommun  
Kommunkansliet  
184 86 Åkersberga

## Medborgarförslag

<b>Förslag (endast ett ämne)*</b> <b>Västra Banvägen</b>
<b>Beskrivning*</b> Vi anser att Västra Banvägens huvudmannaskap ska överföras från Österskärs Vägörening till Österåkers Kommun omgående medelst en lantmäteri-förrättning. I avvaktan på den formella handläggningen ska ett avtal träffas mellan parterna så att ÖK tar över väghållningen omgående. Detta är med anledning av att V Banvägen är under detaljplanläggning med helt ny utformning till att bli en stadsgata. Under de år som det kommer att ta och alla husbyggnationer som planeras inklusive Åkersberga Stations utbyggnad och alla ledningsomläggningar vore det enklare om kommunen har helhetsansvaret för Västra Banvägen.
<b>Namn *</b> Lars Jonsson

Jag samtycker till publicering av mitt namn tillsammans med mitt medborgarförslag på kommunens webbplats. Om jag inte samtycker publiceras endast medborgarförslaget.

Nedanstående kontaktuppgifter kommer inte att publiceras på kommunens webbplats.

## Kontaktuppgifter

<b>Adress*</b> [Redacted]	<b>Postadress*</b> [Redacted]
<b>Telefon*</b> [Redacted]	<b>Mobil</b> [Redacted]
<b>E-postadress</b> [Redacted]	

## Underskrift

<b>Ort och datum*</b> [Redacted]
<b>Namnteckning</b> [Redacted]
<b>Namnförtydlig</b> [Redacted]

\* Obligatoriska uppgifter

*m* *HA*

§ 6:10

## Svar på medborgarförslag 8 2021 - Kommunen övertar ansvar och drift för föreningsdriven gångväg/5 trappor mellan Margretelundsvägen och Norra Åsvägen

### Sammanfattning

I ett medborgarförslag som inkom den 25 mars 2021 föreslås att kommunen ska ta över ansvaret och driften för den gångväg och trappor som går mellan Margretelundsvägen och Norra Åsvägen. Förvaltningen föreslår att medborgarförslaget ska avslås.

### Beslut

**Tekniska nämnden föreslår Kommunstyrelsens planarbetsutskott föreslå Kommunstyrelsen besluta**

Medborgarförslag nr 8/2021 avslås med hänvisning till att gångvägen mellan Norra Åsvägen och Margretelundsvägen utgör en kortare sträcka av ett längre stråk som innefattar även kringliggande vägar där kommunen inte ansvarar för drift och skötsel.

### Bakgrund

I medborgarförslaget som inkommit föreslås att kommunen övertar ansvar och drift för den gångväg med tillhörande trappor som går mellan Margretelundsvägen och Norra Åsvägen. Detta då gångvägen används av många för att ta sig till Tunagård station och till skolor, arbete, fritids- och kulturaktiviteter samt till närliggande badplatser. Gångvägen ligger på kommunalägd mark och inom samma fastighet ligger ytor som kommunen idag sköter. Enligt förslagsställaren motiverar det att kommunen tar över ansvaret för vägen och driften i form av skötsel och vinterunderhåll.

Ansvaret för den aktuella gångvägen och trapporna ligger idag hos Margretelunds vägförening. I dagsläget underhålls gångvägen och trapporna inte vintertid.

### Nämndens slutsatser

Norra Åsvägen och den del av Margretelundsvägen som den aktuella gångvägen går mellan är båda vägar med enskilt huvudmannaskap och sköts av Österskärs vägförening respektive Margretelunds vägförening. Det gäller även den fortsatta vägen fram till Tunagård station (Sjövägen och Östra Banvägen) och den gång- och cykelbana som går parallellt med Margretelundsvägen. Det betyder att även om kommunen tar över gångvägen mellan Norra Åsvägen och Margretelundsvägen utgör det endast en kortare sträcka av det längre stråk som leder från Margretelund till bland annat Tunagårds station, och ansvaret för vägarna runt om skulle fortsatt ligga på enskilda vägföreningar.

Att kommunen sköter den öppna gräsyta som ligger på samma fastighet som gångvägen är i sig inte en anledning för kommunen att även ta över driften över gångvägen. Kommunen sköter mindre markytor som kommunen själv äger på fler platser runt om i kommunen men det medför inte att kommunen också tar över skötseln för alla gångvägar som leder till och från eller passerar den ytan.

Kommunens långsiktiga plan är att fortsatt skapa en gång- och cykelförbindelse mellan Margretelundsvägen och Sjövägen längs med Sätterfjärden, vilket tidigare utretts. Detta kommer att behandlas i den kommande cykelplanen för kommunen som är under framtagande, där behovet av investeringar i cykelvägnätet ska pekas ut tillsammans med en prioriteringsordning.

## Bilagor

1. Medborgarförslag 8/2021 ”Kommunen övertar ansvar och drift för föreningsdriven gångväg/5 trappor mellan Margretelundsvägen och Norra Åsvägen, 2021-03-24
2. Karta över gångväg, enskild samt kommunal mark, 2021-10-25

---

## Expedieras

- Kommunstyrelsen
- Samhällsbyggnadsförvaltningen

Skickas till:  
Kommunfullmäktige i Österåkers kommun  
Kommunkansliet  
184 86 Åkersberga

ÖSTERÅKERS KOMMUN  
KOMMUNSTYRELSEN

2021-03-25

D.nr:

## Medborgarförslag

### Förslag (endast ett ämne)\*

Kommunen övertar ansvar och drift för föreningsdriven gångväg/5 trappor mellan Margretelundsvägen och Norra Äsvägen.

### Beskrivning\*

Tack för svaret på medborgarförslag nr 4/2017 och kommunens vilja att ta ansvar för vår väg till Roslagsbanan. Ett svar, anläggning GC-väg mellan Margretelundsvägen och Sjövägen, kunde ni inte genomföra. Med följd att mitt medborgarförslag kvarstår obesvarat.

Gångvägen/5 trappor är skolväg, väg till arbete och väg till fritids- och kulturaktiviteter mm för gående till Roslagsbanan (hållplatsen Tunegård) som bor omkring Margretelundsvägen (vid Fiskarlorpsbadet). Trappor används kontinuerligt även av andra kommuninnevånare för promenader och motion samt väg till baden.

(Med drift avses klippa buskar och vinterunderhåll. Ingen ombyggnad. Dagens trappor byggdes helt om för c:a 10 år sedan.)

Gångvägen/5 trappor är en del av den stora spridda kommunägda fastigheten Tuna 7:21. I direkt anslutning till gångvägen/5 trappor ligger två andra delar av fastigheten som sedan länge ansvaras och sköts av kommunen, en stickväg från Margretelundsvägen (med tre fastigheter) och parkmark (ängen) intill Margretelundsvägen. Vänligen se på kartan hur dessa delar av fastigheten ligger tillsammans och hör ihop.

### Namn \*

Hans Linder

Jag samtycker till publicering av mitt namn tillsammans med mitt medborgarförslag på kommunens webbplats. Om jag inte samtycker publiceras endast medborgarförslaget.

Nedanstående kontaktuppgifter kommer inte att publiceras på kommunens webbplats.


### Kontaktuppgifter

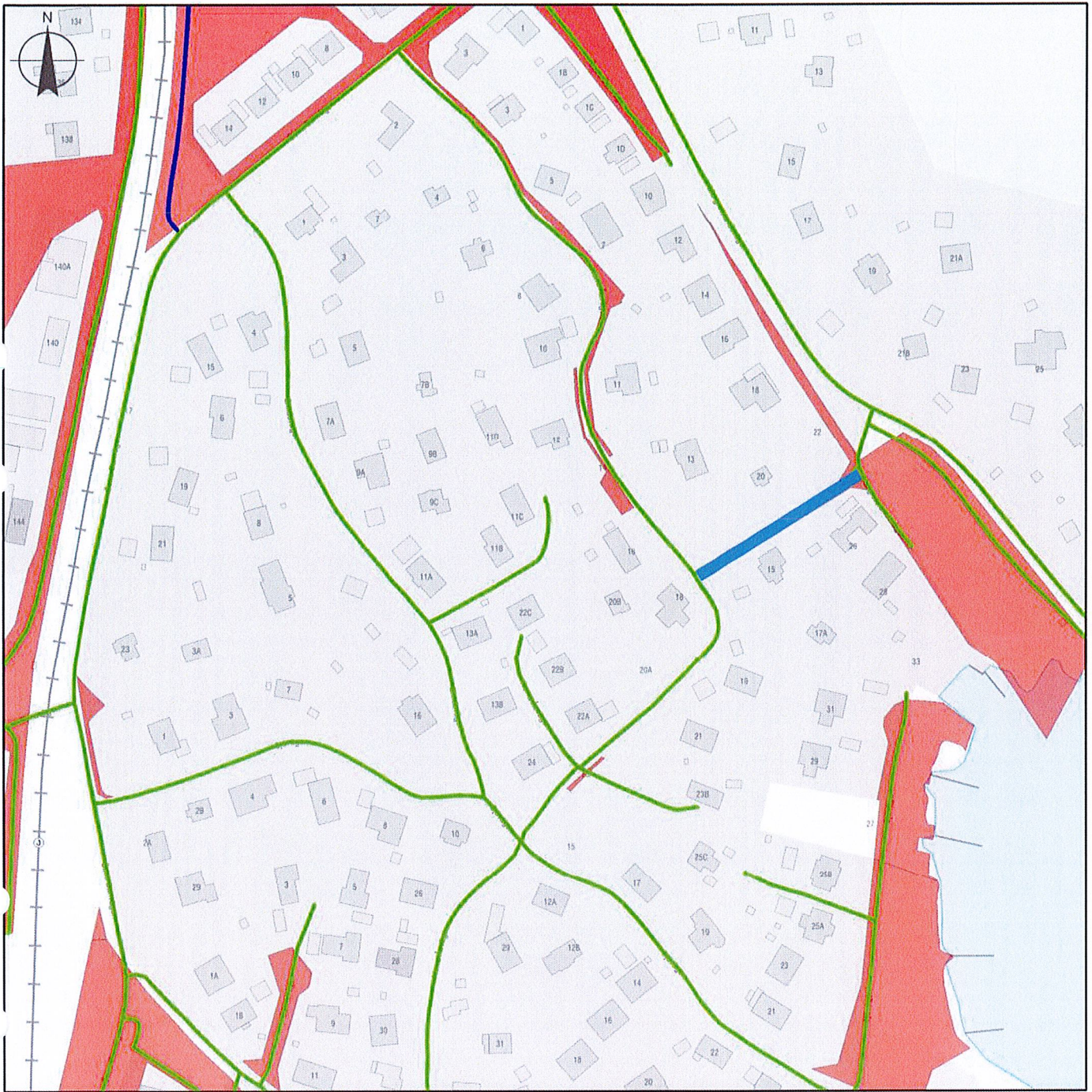
Adress*	Postadress*
██████████	██████████
Telefon*	Mobil
██████████	██████████
E-postadress	
████████████████████	

### Underskrift

Ort och datum*
████████████████████
████████████████████
Namnfortydgande*
██████████

\* Obligatoriska uppgifter



0 100 200 [m]

1:2 500

## Teckenförklaring

### Väghållare

— Enskild

— Kommunal

— Statlig

— Gångväg mellan Margretelundsvägen och Norra Åsvägen

### Fastighetsägare

■ Kommunalägda fastigheter

*Handwritten signatures*



§ 6:11

## Svar på medborgarförslag 10 2021 - Plantera fler fruktträd och bärbuskar

### Sammanfattning

I ett medborgarförslag som inkom till Österåker kommun den 31 mars 2021, föreslås att kommunen ska plantera fruktträd och bärbuskar i stor omfattning. Samhällsbyggnadsförvaltningen föreslår att förslaget ska avslås.

### Beslut

**Tekniska nämnden föreslår Kommunstyrelsens planarbetsutskott föreslå Kommunstyrelsen besluta**

Att medborgarförslag 10/2021 ”Plantera fler fruktträd och bärbuskar” avslås med hänvisning till driftaspekter.

### Bakgrund

I medborgarförslag 10/2021 föreslås att kommunen ska plantera fruktträd på alla kommunala grönytor och bärbuskar längs gränserna till grönområdena.

### Nämndens slutsatser

Utdrag ur ”Strategi för parker i Österåkers kommun”:

*”Småskalig matproduktion är viktigt ur ett resiliensperspektiv genom att bidra till matförsörjning. I ett framtidsperspektiv med behov av minskade transporter bedöms denna ekosystemtjänst bli allt viktigare. Småskalig odling bidrar också till ett flertal kulturella ekosystemtjänster där privat odling och gemensamma odlingar både bidrar till hälsa, sociala relationer och förser bebyggelsen med estetiska värden. Småskalig matförsörjning bidrar i många fall också till reglerande tjänster såsom pollinering och reglering av skadedjur genom sin diversitet och genom en begränsad användning av bekämpningsmedel.”*

Kommunen har planterat flera fruktträd, senast år 2020 i Hackstaområdet mellan Norrgårdsvägen och Bergavägen. På allmänna ytor kan vi gärna plantera fler bärbuskar och fruktträd framöver enligt nya principer ”Ekosystemtjänster och biologisk mångfald”, men på väl valda platser där det inte gränsar mot privata fastigheter. Placering av fruktträd bör placeras där det kan få växa i fred, vilket kräver ytor av en viss storlek. Bärbuskar kan finnas vid lekplatser.

Driftfaktorn är dock viktigt att beakta. Fallfrukt på gräsytor och trottoarer brukar inte alltid tas emot positivt hos allmänheten, vilket drar till sig vildsvin och annan vilt, och kräver omfattande skötsel för att tas om hand. Det gör att fruktträd och bärbuskar kan vara aktuellt på vissa platser, men inte överallt.

### Bilaga

1. Medborgarförslag 10/2021, ”Frukt och bär!”, 2021-03-31

---

### Expedieras

- Kommunstyrelsen
- Samhällsbyggnadsförvaltningen

Skickas till:  
Kommunfullmäktige i Österåkers kommun  
Kommunkansliet  
184 86 Åkersberga

ÖSTERÅKER KOMMUN  
Serviceenheten

2021-03-31

## Medborgarförslag

Förslag (endast ett ämne)* FRUKT OCH BÄR !
Beskrivning* ETT MERA FANTASTIKT ÖSTERÅKER I FRAMTIDEN ! JAG TYCKER VI SKA PLANTERA FRUKTTRÄD PÅ ALLA KOMMUNALA GRÖNYTOR ! VI SKA ÄVEN PLANTERA BÄRBUSKAR LÄNGS GRÄNSERNA TILL GRÖNOMRÅDERNA ! KAN NI FÖRSTÅ OM VI FÖRSER INVÄNARNA I KOMMUNEN MED FRUKT OCH BÄR !
Namn* VÄND →

Jag samtycker till publicering av mitt namn tillsammans med mitt medborgarförslag på kommunens webbplats. Om jag inte samtycker publiceras endast medborgarförslaget.

Nedanstående kontaktuppgifter kommer inte att publiceras på kommunens webbplats.

### Kontaktuppgifter

Adress* [REDACTED]	Postadress* [REDACTED]
Telefon* [REDACTED]	Mobil [REDACTED]
E-postadress [REDACTED]	

### Underskrift

Ort och datum* [REDACTED]
Namnsteckning* [REDACTED]
Namnförtydligande* [REDACTED]

\* Obligatoriska uppgifter

M KA

JAG FÖRSTÅR INTE HUR MAN KAN PLANTERA  
NÅGOT SOM INTE GER NÅGOT TILLBAKA TILL OSS ?  
TÄNK ER PÄRONTRÄD, ÄPPELTRÄD, PLOMMONTRÄD,  
KÖRSBÄRSTRÄD m.m TÄNK ER HALLONBUSKAR,  
KRUSBÄRSBUSKAR, SVARTA OCH RÖDA VINBÄR m.m ?  
ÄVEN VI SOM LEVER NU KAN DRA NYTTA AV DET HÄR,  
MEN VÅRA BARN OCH BARNBARN ?  
TILLSÄTT EN GRUPP SOM FUNDERAR PÅ DET HÄR  
OCH FÅR DET TILL VERKLIGHET ?  
JAG KAN TÄNKA MEJ ATT LÄMNA MIN PLATS PÅ  
POSTNORD TILL NÅGON ANNAN OCH BLI ANSTÄLLD  
AV KOMMUNEN OCH INGÅ I DEN GRUPPEN ?  
LÅT OMVÄRLDEN HÖRA TALAS OM DET....  
GRÖNA ÖSTERÅKER - ETT PARADIS ? ?



OSA

MA

§ 6:12

## Svar på medborgarförslag 11 2021 - Upplysningsskyltar på gång- och cykelväg

### Sammanfattning

I ett medborgarförslag som inkom den 31 mars 2021 föreslås att upplysningsskyltar som informerar gående och cyklister om vilken sida man ska gå respektive cykla på, ska sättas upp på gemensamma gång- och cykelvägar i kommunen. Förvaltningen föreslår att medborgarförslaget skall anses besvarat då motsvarande upplysningar finns i form av gällande trafikregler för samtliga gemensamma gång och cykelvägar överlag.

### Beslut

#### Tekniska nämnden beslutar

Medborgarförslag 11 2021 anses besvarat med hänvisning till att kommunen informerar om de trafikregler som gäller på gemensamma gång- och cykelvägar, på andra sätt än genom upplysningsskyltar.

### Överläggning och yrkanden

Hans Hellberg yrkar på att nämnden ska besluta bifalla medborgarförslaget.

Mathias Lindow yrkar på att nämnden ska besluta att medborgarförslaget ska anses besvarat, med hänvisning till att kommunen informerar om de trafikregler som gäller på gemensamma gång- och cykelvägar, på andra sätt än genom upplysningsskyltar.

Ordföranden ställer de båda yrkandena mot varandra, och finner därvid att nämnden biträder Lindows yrkande. Nämnden har således beslutat att medborgarförslaget ska anses besvarat, med hänvisning till att kommunen informerar om de trafikregler som gäller på gemensamma gång- och cykelvägar, på andra sätt än genom upplysningsskyltar.

### Bakgrund

I medborgarförslaget som inkommit föreslås att skyltar som informerar om att gångtrafikanter ska hålla till vänster och cyklister till höger på gemensamma gång- och cykelbanor bör sättas upp i kommunen, framförallt längs kanalen där många människor rör sig. Detta då det råder förvirring kring vad som gäller, vilket skapar irritation och oordning längs gång- och cykelstråken.

Sedan 2018 är det reglerat i Trafikförordningen att gående om möjligt ska gå längst till vänster i sin färdriktning och cyklister ska cykla till höger på gemensamma gång- och cykelbanor.

### Nämndens slutsatser

Att sätta upp upplyningskyltar likt de som föreslås på gemensamma gång- och cykelbanor i kommunen bedöms ha begränsad påverkan på cyklisters och gåendes beteende. Många av de gemensamma gång- och cykelbanorna i kommunen, däribland gång- och cykelvägen längs Åkersberga kanal, är dubbelriktade vilket gör att skyltningen riskerar att istället för att ge ökad tydlighet skapa ännu större förvirring mellan gående och cyklister beroende på vilket håll dessa kommer från.

Kommunen informerar istället om de trafikregler som gäller på gemensamma gång- och cykelbanor i andra kanaler. Bland annat finns information om detta på kommunens nya cykelkarta som finns i en ny upplaga sedan sommaren 2021 och även på kommunens hemsida.

### Bilaga

1. Medborgarförslag 11/2021; ”Upplyningskyltar på gång/cykelväg”, 2021-03-31

---

### Expedieras

- Förslagsställaren
- Kommunstyrelsen
- Samhällsbyggnadsförvaltningen

Stickas till:  
Kommunfullmäktige i Österåkers kommun  
Kommunkansliet  
184 86 Åkersberga

ÖSTERÅKERS KOMMUN KOMMUNSTYRELSEN 2021-03-31
D.nr:

## Medborgarförslag

<b>Förslag (endast ett ämne)*</b> <b>Upplysningsskyltar på gång/cykelväg</b>
<b>Beskrivning*</b> Efter nya lagen om hur man ska gå och cykla på gemensam gång/cykelbana så är det stor förvirring och många sura minner på våra fina gångstråk i kommunen. Många känner inte till att man som gångtrafikanter ska hålla till vänster och cykla till höger som lagen säger utan man får gå släpsack. Med några skyltar längs gångvägen vid främst kanalen där det är mycket människor och cyklar så kan man få en bättre ordning och upplysa folk om vad som gäller. Dessa behöver inte sitta upp för alltid utan kanske under ett år så att folk hinner anpassa sig. De behöver sitta från båda håll då många går fram och tillbaka. Efter nya lagen om hur man ska gå och cykla på gemensam gång/cykelbana så är det stor förvirring och många sura minner på våra fina gångstråk i kommunen. Många känner inte till att man som gångtrafikanter ska hålla till vänster och cykla till höger som lagen säger utan man får gå släpsack. Med några skyltar längs gångvägen vid främst kanalen där det är mycket människor och cyklar så kan man få en bättre ordning och upplysa folk om vad som gäller. Dessa behöver inte sitta upp för alltid utan kanske under ett år så att folk hinner anpassa sig. De behöver sitta från båda håll då många går fram och tillbaka.
<b>Namn *</b> Mette Pagling

Jag samtycker till publicering av mitt namn tillsammans med mitt medborgarförslag på kommunens webbplats. Om jag inte samtycker publiceras endast medborgarförslaget.

Nedanstående kontaktuppgifter kommer inte att publiceras på kommunens webbplats.


### Kontaktuppgifter

<b>Adress*</b> [Redacted]	<b>Postadress*</b> [Redacted]
<b>Telefon*</b> [Redacted]	<b>Mobil</b>
<b>E-postadress</b> [Redacted]	

### Underskrift

<b>Ort och datum*</b> [Redacted]
<b>Namnsteck</b> [Redacted]
<b>Namnförtydligande*</b> [Redacted]

\* Obligatoriska uppgifter



§ 6:13

## Svar på motion nr 11/2021 av Ann-Christine Furustrand (S) - Sprid kunskap om allemansrätten

### Sammanfattning

I en motion från Ann-Christine Furustrand (S) föreslås att Österåkers kommun går ut brett med information om allemansrätten och vad man har för skyldigheter. Tekniska nämnden föreslår att förslaget skall anses besvarat med hänvisning till årets informationsinsatser.

### Beslut

**Tekniska nämnden föreslår Kommunstyrelsens planarbetsutskott föreslå Kommunstyrelsen föreslå Kommunfullmäktige besluta**

Att anse motion nr 11/2021 ”Sprid kunskap om allemansrätten” besvarad, med hänvisning till de informationsinsatser som har gjorts och intensifierats under vår och sommar 2021.

### Överläggning och yrkanden

Jörgen Palmberg yrkar på att nämnden ska besluta föreslå bifall till motionen.

Mathias Lindow yrkar på att nämnden ska besluta föreslå att, anse motionen besvarad med hänvisning till de informationsinsatser som har gjorts och intensifierats under vår och sommar 2021.

Ordföranden ställer de båda yrkandena mot varandra, och finner därvid att nämnden biträder Lindows yrkande. Nämnden har således beslutat att föreslå att motionen ska anses besvarad, med hänvisning till de informationsinsatser som har gjorts och intensifierats under vår och sommar 2021.

### Bakgrund

Förslagsställaren påvisar följande information:

*”ansvar och den hänsyn som följer av allemansrätten inte alltid följs i Österåker. De skapar problem för dem som håller djurbagar när människor släpper hundar lösa, där det cyklas med mera. Det är fantastiskt att vi på nära håll kan se fåren och lammen i bagarna. Det är lika ledsamt och oacceptabelt när ett antal lamm varje år dör på grund av lösspringande hundar eller att de blir jagade skrämde på annat sätt. Det gäller också att visa hänsyn till att inte beträda grödor”*

### Nämndens slutsatser

Under senaste åren märks en ökad okunskap om allemansrättens innebörd och med detta en ökad problemställning mellan markägare och boende inom kommunen. De senaste åren har fler allvarliga incidenter inträffat i Röllingby backar där fåren har blivit jagade av lössläppta hundar och flera lamm



har dött eller behövt avlivas. Fler människor rör sig i skog och mark och enskilda invånare och skolgrupper har gått in på åkrar.

Färre människor känner till eller har haft kontakt med jordbruk, djur och djurhållning. De senaste två åren, under pandemin, har fler människor rört sig i skog och mark och har gjort att fler konfliktsituationer har uppkommit på våra spår och leder.

Ett antal insatser har gjorts under 2021 i samarbete mellan kommunikation, kultur- och fritidsförvaltningen och samhällsbyggnadsförvaltningen.

- Nya fasta skyltar vid fårhagarna om vad som gäller för besökare i hagarna
- Nya skyltar vid central åkermark om att odlad mark inte får beträdas och inte ingår i allemansrätten.
- Tillfällig skyltning under sommar/tidig höst med så kallade mäklarskyltar med bland annat gröna löv på strategiska platser med budskapet ”allemansskyldigheten”.
- Film och nyhet om allemansrätten och odlad mark på österåker.se och sociala medier.
- Film om vad som gäller i fårhagarna på österåker.se och sociala medier.
- Dialog med markägare
- Vi har uppdaterat relevanta fasta sidor på österåker.se med utökad information om allemansrätten

## Bilaga

1. Motion 11/2021 – Sprid kunskap om allemansrätten, 2021-04-21

---

### Expedieras

- Kommunstyrelsen
- Samhällsbyggnadsförvaltningen

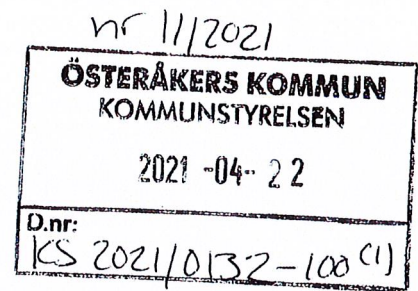


**Socialdemokraterna**

**ÖSTERÅKER**

Åkersberga den 16 april 2021

Motion till kommunfullmäktige



## Sprid kunskap om allemansrätten

Tack vare allemansrätten kan alla röra sig i naturen. Den är något fantastiskt som vi har i vårt land, med allemansrätten följer också krav på hänsyn och ett ansvar mot natur och djurliv, mot markägare och mot andra människor i naturen. Allemansrätten gäller oss alla. Den har stor betydelse för våra möjligheter att vistas i naturen.

Tyvärr får vi information som visar att det ansvar och den hänsyn som följer av allemansrätten inte alltid följs i Österåker. Det skapar problem för dem som håller djur i hagar när människor släpper sina hundar lösa, där det cyklas med mera. Det är fantastiskt att vi på när håll kan se fåren och lammen i hagarna. Det är lika ledsamt och oacceptabelt när ett antal lamm varje år dör på grund av lösspringande hundar eller att de blir jagade, skrämde på annat sätt. Det gäller också att visa hänsyn till att inte beträda grödor.

Därför vill vi att Österåkers kommun går ut brett med information, i alla sina informationskanaler som webb, sociala medier, m.m. om vad allemansrätten innebär och det ansvar vi alla har att visa hänsyn till natur, djurliv, markägare och mot andra människor i naturen.

Att Österåkers kommun går ut brett med information, i alla sina informationskanaler om vad allemansrätten innebär och det ansvar vi alla har att visa hänsyn till natur, djurliv, markägare och mot andra människor i naturen

För Socialdemokraterna

  
Ann-Christine Furustrand



§ 6:14

## Svar på motion 27 2021 - Öka trycket på Trafikverket så att hålen fylls igen

### Sammanfattning

I en motion från Ann-Christine Furustrand (S) föreslås att en uppkommen vägskada i anslutning till Kanalrondellen på väg 276 omedelbart behöver åtgärdas. Tekniska nämnden föreslår att förslaget skall anses besvarat med hänvisning till att vägskadan har åtgärdats i oktober 2021.

### Beslutsförslag

**Tekniska nämnden föreslår Kommunstyrelsens planarbetsutskott föreslå Kommunstyrelsen föreslå Kommunfullmäktige besluta**

Anse motion 27/2021 besvarad, mot bakgrund av att aktuell vägskada nu är åtgärdad.

### Överläggning och yrkanden

Jörgen Palmberg yrkar på att nämnden ska besluta föreslå bifall till motionen.

Mathias Lindow yrkar på att nämnden ska besluta föreslå att, anse motionen besvarad mot bakgrund av att aktuell vägskada nu är åtgärdad.

Ordföranden ställer de båda yrkandena mot varandra, och finner därvid att nämnden biträder Lindows yrkande. Nämnden har således beslutat att föreslå att motionen ska anses besvarad, mot bakgrund av att aktuell vägskada nu är åtgärdad.

### Bakgrund

I motionen som inkom föreslås att en vägskada i anslutning till Kanalrondellen utmed väg 276 åtgärdas, eftersom den innebär trafikfara för förbipasserande trafik. Utifrån aktuell vägskada menar motionsskrivaren att Österåkers kommun behöver bevaka vägstandarden på väg 276 genom att öka sin uppföljning av Trafikverket.

Kommunen har under cirka två månaders tid informerat Trafikverket om aktuell vägskada.

Trafikverkets inspektioner utförs på uppdrag av kontrakterade driftsområdesentreprenörer. Intervall för inspektion avgörs utifrån vägklass, där klass 2 är för väg 276 med en inspektionstid på två gånger per vecka och en åtgärdsstid på 2 timmar för att starta åtgärd på aktuell vägsträcka.

Vägskadan åtgärdades i mitten av oktober.

### Nämndens slutsatser

Nämnden anser att trafiksäkerheten ska vara god på det statliga vägnätet i kommunen. Vägskadan är nu åtgärdad och därför avser nämnden inte att gå vidare i ärendet mot Trafikverket. Trafikverkets hantering av aktuell skada är inte godtagbar i förhållande till deras reglerade inspektionstider och åtgärdstider. Detta har också påtalats för Trafikverket.

### Bilaga

1. Motion 27/2021, Öka trycket på Trafikverket så att hålen fylls igen, 2021-06-17

---

### Expedieras

- Kommunstyrelsen
- Samhällsbyggnadsförvaltningen

Motion till Österåkers kommunfullmäktige

2021-06-08

## Öka trycket på Trafikverket så att hålen fylls igen!



Väg 276 efter bron över Åkers kanal har en varningsskylt nu stått i närmare 1,5 månad.



Det är bra att skylten står där och varnar, för i kurvan in i rondellen finns ett stort och rätt djupt hål i vägen. Om en bil tar ut kurvan och hamnar med däcket i hålet uppstår trafikfara. Österåkers kommun måste ligga på Trafikverket så att väg 276 dåliga vägstandard med hål i vägen som är klart trafikfarligt åtgärdas snabbt.

### Föreslår därför

Att Österåkers kommun ser till att Trafikverket åtgärdar dessa trafikfarliga hål på väg 276

För Socialdemokraterna

  
Ann-Christine Furustrand





§ 6:15

**Återrapportering av uppdrag nr 29 i Budget 2021 – Tekniska nämnden får i uppdrag att uppdatera kommunens cykelkarta och att från och med 2021 inkludera enskild mark**

### Sammanfattning

Vid Kommunfullmäktiges sammanträde den 23 november 2020, KF § 7:5, särskilt uppdrag nr: 29, gavs Tekniska nämnden i uppdrag att uppdatera kommunens cykelkarta och att från 2021 inkludera enskild mark. Uppdraget är nu genomfört.

### Beslut

#### Tekniska nämnden beslutar.

1. Tekniska nämnden godkänner samhällsbyggnadsförvaltningens redovisning av svar på uppdrag nr 29 i Budget 2021.
2. Återrapportera svar på uppdrag nr 29 i Budget 2021, till Kommunfullmäktige.

### Bakgrund

Föregående cykelkarta var från 2018 och innefattade inte enskild mark. Österåkers kommun växer där ett flertalet nya bostadsområden tillkommit som saknades på den tidigare cykelkartan från år 2018 där även stigar och vägar på enskild mark behövde inkluderas i en ny uppdaterad cykelkarta.

### Nämndens slutsatser

Österåkers kommuns cykelkarta finns nu i en uppdaterad version över Åkersberga med omnejd, med de nya cykelvägar och bostadsområden som byggts de senaste åren. Kartan visar var det finns cykelvägar och cykelparkering, men även trevliga besöksmål och badplatser, samt hur långt man kommer i normal cykeltakt från Åkersberga centrum. Cykelkartan finns att hämta i pappersformat i kommunens servicecenter i Alceahuset, på Österåkers bibliotek i Åkersberga centrum alt. går att ladda ner digitalt via kommunens hemsida.

### Bilagor

1. Cykelkarta, uppdaterad och inkl. enskild mark, 2021-07-08
2. Utdrag från Sammanträdesprotokoll för Kommunfullmäktige (sid:7), 2020-11-23

### Expedieras

- Samhällsbyggnadsförvaltningen, Kommunfullmäktige

## Vägnärken – inte bara för bilister

I lagens mening är din cykel ett fordon. Det betyder att de flesta vägnärken som gäller för biltrafik också gäller för dig som cyklar. Här är de viktigaste:

- Forbud mot fordonstrafik**  
Här får du inte cykla, men du får leda cykeln.
- Forbud mot infart med fordon**  
Här får du inte cykla in, men du får leda cykeln.
- Forbud mot trafik med cykel och mopad klass II**  
Här får du inte cykla, men du får leda cykeln.
- Motorväg och motortrafald**  
Här får du vandra gå, cykla eller åka moped.
- Påbjuden cykelbana**  
En bana för cykel och mopad klass II\*.
- Påbjuden gångbana**  
Här får du inte cykla. Tänk på att en trottoar är en gångbana. Barn får till och med det är de fyller åta år använda gångbana och cykelbana cyklar du till höger och ger till vänster.
- Påbjuden gång- och cykelbana**  
En gemensam bana för gående, cyklister och mopad klass II\*. Du har väjningsplikt när du kör in på en väg. På en gemensam gång- och cykelbana cyklar du till höger och ger till vänster.

\* Nationellt godkända mopeder (30 km/tim) samt EU-mopad, klass II (25 km/tim). EU-mopad klass I (45 km/tim) får inte köra här.

## Påbjuden gång- och cykelbana

Många av de bästa är delat travé – en för gångtrafik och en för cykel och mopad klass II\*. Du har väjningsplikt när du kör in på en väg.

## Cykelpassage

När du ska köra ut på en cykelpassage ska du ta hänsyn till andra fordon som närmar sig överfarten. Du får bara köra vägen om det kan ske utan fara. Kommer du från en cykelbana har du väjningsplikt.

## Gåta och gångfartsområde

När du cyklar på en gågata eller ett gångfartsområde är högsta hastigheten gångfart och du har väjningsplikt mot gående.

## Övergångsställe

Här har du väjningsplikt mot gående som går ut på eller just ska gå ut på övergångsstället. Förare på vägen har väjningsplikt mot gående, inte mot cyklister.

## Väjningsplikt

Här har du väjningsplikt mot korsande trafik. Du ska svara om en eller flera cyklar får inte köra vidare förrän det kan ske utan fara eller hinder för korsande trafik.

## Stoppplikt

Du ska stanna vid stopplinjen och får inte köra vidare förrän det kan ske utan hinder eller fara för korsande trafik.

## Att cykla enkelt

Du som cyklar... är räddare och du vet inte vad du ska göra när du ska cykla. Du behöver inte vara rädd. Det finns många sätt att cykla enkelt. Här är några tips som hjälper dig att cykla enkelt.

- ... är räddare och du vet inte vad du ska göra när du ska cykla. Du behöver inte vara rädd. Det finns många sätt att cykla enkelt. Här är några tips som hjälper dig att cykla enkelt.
- ... är räddare och du vet inte vad du ska göra när du ska cykla. Du behöver inte vara rädd. Det finns många sätt att cykla enkelt. Här är några tips som hjälper dig att cykla enkelt.
- ... är räddare och du vet inte vad du ska göra när du ska cykla. Du behöver inte vara rädd. Det finns många sätt att cykla enkelt. Här är några tips som hjälper dig att cykla enkelt.
- ... är räddare och du vet inte vad du ska göra när du ska cykla. Du behöver inte vara rädd. Det finns många sätt att cykla enkelt. Här är några tips som hjälper dig att cykla enkelt.
- ... är räddare och du vet inte vad du ska göra när du ska cykla. Du behöver inte vara rädd. Det finns många sätt att cykla enkelt. Här är några tips som hjälper dig att cykla enkelt.

## Så här ser en säker cykel ut

Enligt lag måste en cykel alltid ha:

- ringklocka
- bromsar
- en reflektor bak
- en reflektor fram
- en reflektor på sidorna
- dubbelreflektor på vinstern

## I mörker måste cykeln också ha

- ljuskärl bak
- ljuskärl fram
- vitt reflektor fram och röd reflektor bak
- orange eller vita reflexer åt sidorna

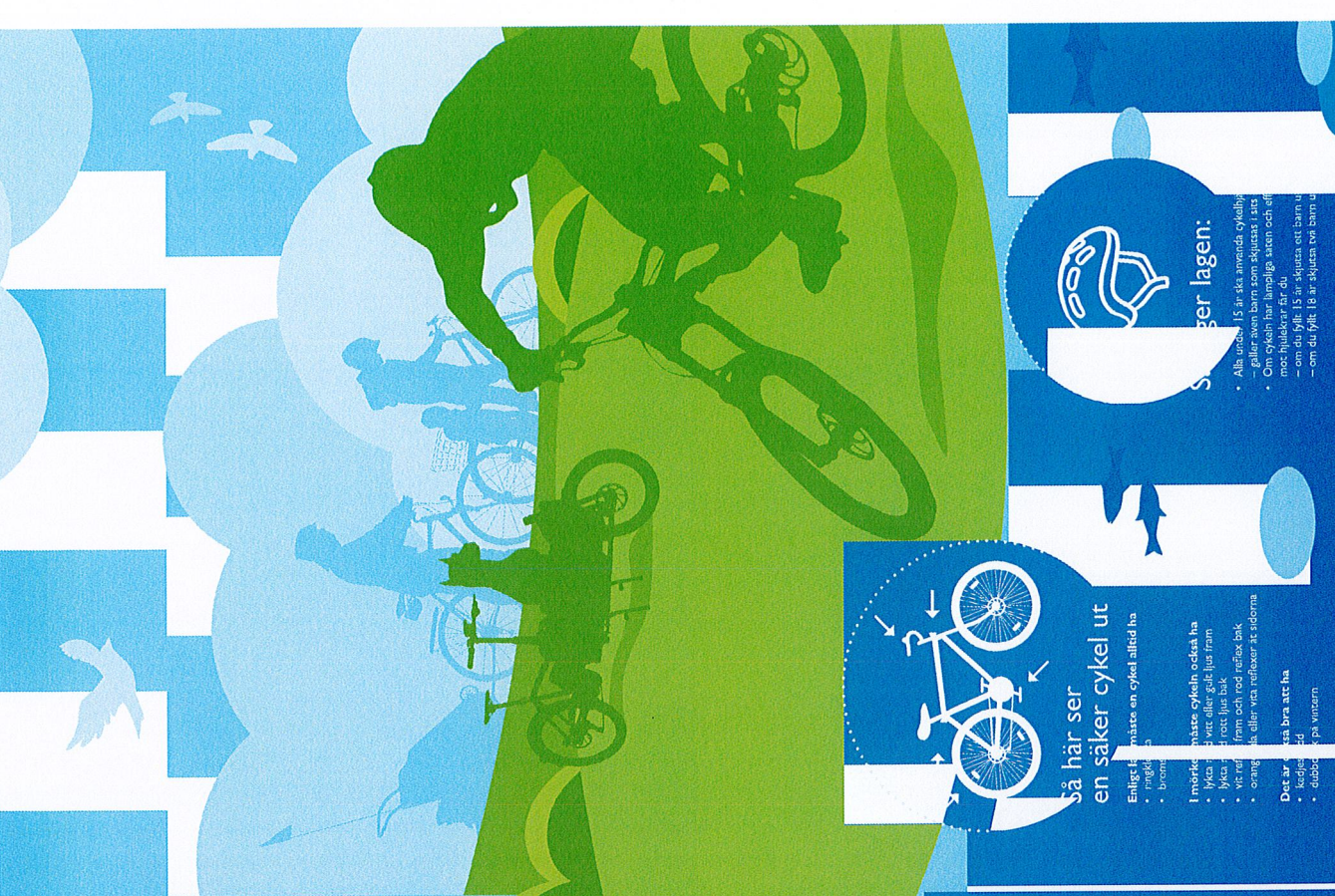
## Det är också bra att ha

- ljuskärl fram
- dubbelreflektor på vinstern

## Stoppplikt

Alla under 15 år ska använda cykelhjelm. Om cykeln har lämpliga säten och sällsittplatser ska barn och ungdomar alltid använda barnsäten eller sällsittplatser. Om du fyllt 15 år ska du alltid använda barnsäten eller sällsittplatser om du fyllt 18 år ska du alltid använda barnsäten eller sällsittplatser.

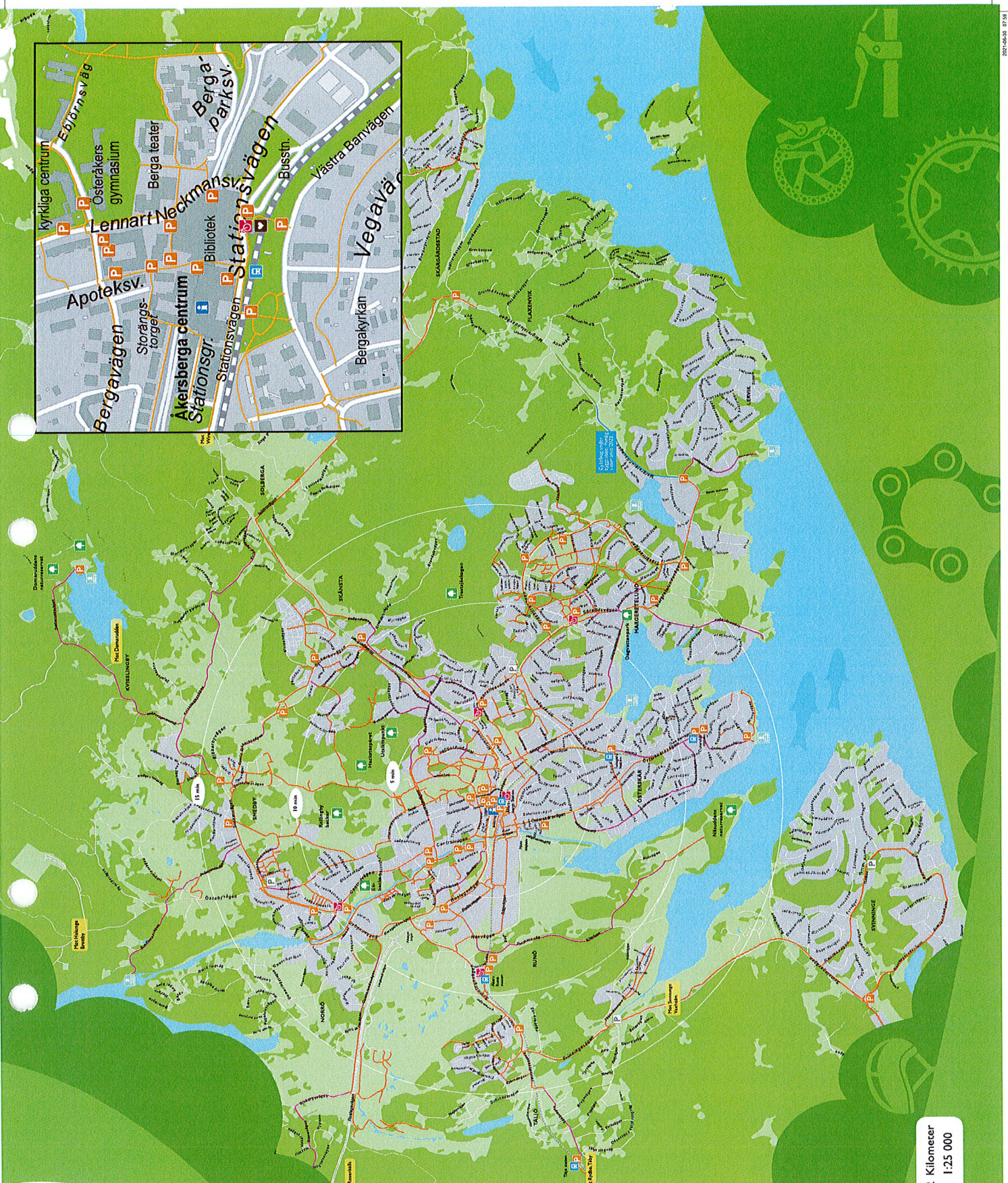
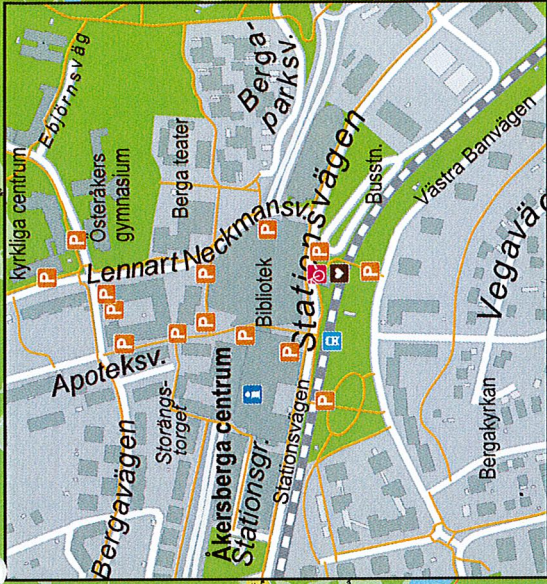
- Alla under 15 år ska använda cykelhjelm.
- Om cykeln har lämpliga säten och sällsittplatser ska barn och ungdomar alltid använda barnsäten eller sällsittplatser.
- Om du fyllt 15 år ska du alltid använda barnsäten eller sällsittplatser.
- Om du fyllt 18 år ska du alltid använda barnsäten eller sällsittplatser.



*m* *Ker*

Teckenförklaring

- Cykelpump
- Friluftsområde / Baslemlä
- Turistinformation
- Offentlig toalett
- Cykelparkering
- Planerad cykelparkering
- Cykelväg
- Cykel i gata
- Så långt kommer du i normal cykelbakt
- Rullgatorn, station
- Bus, allmänt





Forts. KF § 7:5

29. Tekniska nämnden får i uppdrag att uppdatera kommunens cykelkarta och att från och med 2021 inkludera enskild mark.
  30. Kommunstyrelsen får i uppdrag att utreda och under året genomföra insatser för att motverka stigande arbetslöshet och långvarigt försörjningsstöd.
  31. Kommunstyrelsen får i uppdrag att ta fram en handlingsplan för att öka kunskapen om och förebygga förekomsten av invasiva arter som kan drabba markägare i kommunen.
  32. Kommunstyrelsen får i uppdrag att kartlägga behovet inom egen regi av ytterligare kompetenser inom det Centrala elevhälsoteamet.
  33. Österåkersvatten AB får i uppdrag att utreda och införa en säker och hållbar lösning för återvinning av bilbatterier på Brännbackens ÅVC.
  34. Armada Fastighets AB får i uppdrag att renovera förskolor och skolor i eget fastighetsbestånd. Samråd ska ske med kommunstyrelsens förvaltning gällande prioritering av enheter. Renoveringarna ska vara klara augusti 2022 och omfattar även den inre lärmiljön.
  35. Armada Fastighets AB får i uppdrag att utreda möjligheten att installera solceller på kommunala fastigheter, både befintliga och nyproducerade.
  36. Armada Fastighets AB får i uppdrag att utveckla fler trygghetsboenden i kommunen
- VA-taxa (anläggningsavgift samt bruksavgift)**
37. Anta det till samhällsbyggarförvaltningens tjänsteutlåtande 2020-10-15 bilagda förslaget om justerad VA-taxa.

Forts.

  
Justeraandes signaturer

Utdragsbestyrkande

§ 6:16

## Remissvar - Avfallsföreskrifter

### Sammanfattning

Roslagsvatten AB har tagit fram ett förslag till nya avfallsföreskrifter för Österåkers kommun. Tekniska nämnden anser att föreskrifterna ska godkännas.

### Beslut

**Tekniska nämnden föreslår Kommunstyrelsens planarbetsutskott föreslå Kommunstyrelsen föreslå Kommunfullmäktige att besluta**

Att godkänna förslaget till avfallsföreskrifter för Österåkers kommun enligt bilaga 1, till tjänsteutlåtande 2021-10-26.

### Bakgrund

Roslagsvatten AB har tagit fram ett förslag till nya avfallsföreskrifter för Österåkers kommun. Tillsammans med avfallsplanen utgör detta kommunens renhållningsordning. Avfallsföreskrifterna reglerar hur avfallshämtningen är organiserad och vilka krav som ställs på fastighetsägaren när det gäller sortering, hämtställen med mera.

Bakgrunden till förändringen av föreskrifterna är att lagstiftningen i miljöbalken och avfallsförordningen har ändrats sedan nuvarande föreskrifter togs fram.

Förutom ändring av begrepp och föreskrifternas utseende införs också tydligare regler kring hämtning av avfall i skärgården. För att möjliggöra insamling av matavfall ska insamling normalt ske från gemensamma platser. Om fastighetsägare och Roslagsvatten inte kommer överens finns möjlighet för tekniska nämnden att anvisa plats för hämtning. Kraven på framkomlighet och vägarnas bärighet och bredd har också förtydligats.

### Nämndens slutsatser

Nämnden/Samhällsbyggnadsförvaltningen har tillsammans med Roslagsvatten gått igenom de föreslagna föreskrifterna. Förutom några redaktionella ändringar anser förvaltningen att nämnden kan godkänna föreskrifterna.

### Bilaga

1. Avfallsföreskrifter för Österåkers kommun, remissversion

---

### Expedieras

Samhällsbyggnadsförvaltningen  
Kommunstyrelsen

# Avfallsföreskrifter för Österåkers kommun

Antagna av kommunfullmäktige xx yy 2021

Gäller från och med 2022-01-01

## Innehåll

1	Inledande bestämmelser.....	4
1.1	Bemyndigande.....	4
1.2	Definitioner – förklaring av begrepp som används i föreskrifterna.....	4
2	Kommunens ansvar för avfallshantering, tillsyn och information.....	6
3	Betalning och information.....	6
4	Hur avfall ska sorteras och lämnas.....	7
4.1	Hur avfall ska sorteras.....	7
4.2	Hur avfall under kommunalt ansvar ska samlas in.....	7
4.3	Hur avfallet ska emballeras.....	7
5	Behållare – kärl och annan utrustning.....	8
5.1	Vem som skaffar och äger kärl och andra behållare.....	8
5.2	Utformning – vid nyanläggning.....	8
5.3	Rengöring och tillsyn.....	9
6	Hämtningsförhållanden.....	9
6.1	Hämtningsområde och hämtningsintervall.....	9
6.2	Åtgärder inför hämtning av avfall som lämnas i kärl eller säck.....	10
6.3	Åtgärder inför hämtning av avfall från enskilda avlopp och andra anläggningar.....	10
6.4	Hämtnings- och transportvägar.....	11
6.4.1	Hämtningsområde 1 - Fastland.....	12
6.4.2	Hämtningsområde 2 - Skärgård.....	13
6.5	Åtgärder om föreskrift inte följs.....	13
7	Avvikelse från ordinarie hämtning.....	13
8	Särskilt om avfall under kommunalt ansvar från verksamheter.....	14
8.1	Annat avfall än avfall under kommunalt ansvar - Uppgiftsskyldighet.....	14
9	Undantagsregler.....	15
9.1	Handläggning av anmälnings- och ansökningsärenden.....	15
9.2	Kompostering, annan återvinning eller bortskaffande av visst kommunalt avfall.....	15
9.3	Utsträckt hämtningsintervall.....	16
9.4	Gemensamma behållare för kärl- och säckavfall.....	16
9.5	Gemensam hämtningsplats för kärl- och säckavfall för flera små- eller flerfamiljshus.....	17

9.6	Uppehåll i hämtning.....	17
9.7	Eget omhändertagande och befrielse från skyldigheten att överlämna avfall under kommunalt ansvar .....	17
9.8	Återkallande av godkännande .....	17
10	Ikraftträdande .....	18
	Bilaga 1 - Sortering och hantering av avfall .....	19
	Bilaga 2 - Hämtfrekvens .....	24
	Bilaga 3 - Ansökan och anmälan om undantag från avfallsföreskrifterna.....	26



# 1 INLEDANDE BESTÄMMELSER

I Sverige är kommunerna ansvariga för insamling och behandling av kommunalt avfall, latrin och avfall från enskilda avlopp. För verkställandet av uppdraget i Österåkers kommun ansvarar Roslagsvatten AB med dess dotterbolag Österåkersvatten AB. I dessa föreskrifter används benämningen Roslagsvatten för både Österåkersvatten och Roslagsvatten.

## 1.1 Bemyndigande

1 § Med stöd av 15 kap. 38, 39 och 41 §§ miljöbalken (1998:808) och 9 kap 1-2 §§ avfallsförordningen (2020:614) meddelar kommunfullmäktige dessa föreskrifter för avfallshantering i Österåkers kommun.

## 1.2 Definitioner – förklaring av begrepp som används i föreskrifterna

2 § Följande termer och begrepp används i dessa föreskrifter med de betydelser som anges här:

1. Med **kommunalt avfall** avses detsamma som i 15 kap. 3 § miljöbalken, det vill säga avfall som kommer från hushåll och sådant avfall från andra källor som till sin art och sammansättning liknar avfall från hushåll, med undantag för vad som anges i 15 kap. 3 § 1-6 punkterna.
  - a. Med **avfall under kommunalt ansvar** avses kommunalt avfall inklusive avfall under kommunalt ansvar enligt 15 kap. 20 § miljöbalken.
  - b. Med **kärl- och säckavfall** avses den del av avfallet under kommunalt ansvar som får läggas i kärl eller säck.
  - c. Med **grovavfall** avses avfall under kommunalt ansvar som är så tungt eller skrymmande eller har egenskaper som gör att det inte är lämpligt att samla in i säck eller kärl.
  - d. Med **trädgårdsavfall** avses sådant biologiskt nedbrytbart trädgårdsavfall i enlighet med definitionen i 1 kap. 5 § 1 punkten avfallsförordningen (2020:614) som uppstår vid normalt nyttjande av trädgård vid bostadshus.
  - e. Med **farligt avfall** avses avfall som i bilaga 3 till avfallsförordningen är markerad med en asterisk (\*) eller som klassificeras som farligt avfall enligt 2 kap avfallsförordningen.
  - f. Med **konsumentelavfall** avses detsamma som i 13 § förordningen (2014:1075) om producentansvar för elutrustning.
  - g. Med **före detta livsmedel** avses butiksavfall av animaliskt ursprung enligt förordningarna 1069/2009/EG och 142/2011/EU.
  - h. Med **matavfall** avses allt biologiskt nedbrytbart avfall som uppkommer i och med livsmedelshanteringen i hushåll, restauranger, storkök, butiker

och liknande och som skulle kunna, eller har kunnat, användas som livsmedel och som utgör avfall under kommunalt ansvar. I begreppet matavfall som utgör avfall under kommunalt ansvar ingår också avfall som hålls ut i vasken (flytande livsmedel såsom mjölk eller livsmedel som sköljs ur förpackningar) i de fall detta samlas upp i slutna tank. Förutom detta ingår också skal, ben och liknande som visserligen inte är mat men ändå intimt förknippat med mat. Butiksavfall av animaliskt ursprung utgör dock före detta livsmedel i enlighet med punkten (f) ovan.

- i. Med **restavfall** avses sorterat brännbart kärl- och säckavfall. Med detta avses det avfall som kvarstår när matavfall, farligt avfall, returpapper, förpackningar, el-avfall och annat avfall som omfattas av producentansvar, har sorterats ut från hushållets kärl- och säckavfall.
- j. Med **bygg- och rivningsavfall** avses i enlighet med 15 kap. 8 § miljöbalken avfall från bygg- och rivningsarbeten.
- k. Med **bygg- och rivningsavfall som inte producerats i en yrkesmässig verksamhet** avses detsamma som i 15 kap. 20 § 4 punkten miljöbalken.
- l. Med **slam** avses avloppsslam, t.ex. urin, fekalier, bad- dusch-, disk- och tvättvatten.
- m. Med **kommunens ÅVC** avses återvinningscentralerna Brännbacken, Ingmarsö, samt mobil återvinningscentral.

Definitioner av vissa andra avfallsslag finns i bilaga 1 till dessa föreskrifter.

- 2. Med **fastighetsinnehavare** avses den som är fastighetsägare, arrendetagare, eller den som enligt 1 kap. 5 § fastighetstaxeringslagen (1979:1152) ska anses som fastighetsägare.
- 3. Med **nyttjanderättshavare** avses den som, utan att omfattas av begreppet fastighetsinnehavare, har rätt att bruka eller nyttja fastighet.
- 4. Med **den avfallsansvariga nämnden** avses Österåkers kommuns tekniska nämnd.
- 5. Med **den tillsynsansvariga nämnden** avses Österåkers kommuns miljö- och hälsoskyddsnämnd.
- 6. Med **behållare** avses kärl, container, bottentömmande behållare, säck, latrin-behållare, fettavskiljare eller annan anordning för uppsamling av avfall under kommunalt ansvar.
- 7. Med **enskilda avloppsanläggningar** avses slutna tankar, slamavskiljare, fosforfällor, minireningsverk och andra motsvarande anläggningar som är dimensionerade för högst 25 personekvivalenter om anläggningen endast används för
  - a. hushållspillvatten eller spillvatten som till sin art och sammansättning liknar hushållspillvatten och,

- b. latrin från torrtoaletter och andra jämförliga lösningar
8. Med **renhållaren** avses den Roslagsvatten anlitar för hantering av det avfall som omfattas av kommunens ansvar.
  9. Med **angöringsplats** avses platsen där hämtningsfordon eller fartyg stannar eller lägger till för att tömma behållare för avfall.
  10. Med **dragväg** och **gångväg** avses väg mellan avfallsutrymmet/hämtstället och hämtningsfordonets/fartygets angöringsplats. Dragvägen mäts från mitten av avfallsutrymmet till mitt bak på tömningsfordonet respektive fartygets angöringsplats.
  11. Med **transportväg** avses den väg i direkt anslutning till angöringsplats och dragväg där fordon för hämtning av avfall måste köra för att komma intill och hämta avfallet.
  12. Med **matavfallssystem** avses avskiljare eller slutna tankar för pumpbart matavfall samt fettavskiljare om sådan kopplats samman med avskiljaren eller tanken för matavfall.

För definitioner av andra termer och begrepp som används i dessa föreskrifter hänvisas till 15 kap. miljöbalken och till avfallsförordningen.

## 2 KOMMUNENS ANSVAR FÖR AVFALLSHANtering, TILLSYN OCH INFORMATION

- 3 § Österåkers kommun har verksamhetsansvar, enligt 15 kap. 20 § miljöbalken, för hanteringen av avfall under kommunalt ansvar, med särskilt ansvar för att avfall under kommunalt ansvar som utgörs av farligt avfall samlas in och transporteras till en behandlingsanläggning. För verkställandet av uppdraget ansvarar Roslagsvatten AB med dess dotterbolag Österåkersvatten AB. Hantering av det avfall som omfattas av kommunens ansvar får endast utföras av renhållaren.
- 4 § Tillsynen över avfallshanteringen enligt 15 kap. miljöbalken och enligt föreskrifter meddelade med stöd av miljöbalken utförs av den tillsynsansvariga nämnden.
- 5 § Österåkers kommun informerar hushållen om krav och hantering avseende förpackningar och konsumentelavfall i enlighet med gällande producentansvar.

## 3 BETALNING OCH INFORMATION

- 6 § Avgift ska betalas för den insamling, transport, återvinning och bortskaffande av avfall som utförs genom Roslagsvattens försorg och i enlighet med föreskrifter som kommunen har antagit med stöd av 27 kap. 4 § miljöbalken (avfallstaxa). Avgiften ska tas ut på ett sådant sätt att återanvändning, återvinning eller annan miljöanpassad avfallshandling främjas.
- 7 § Ägare till den fastighet där avfall under kommunalt ansvar uppkommer, är ytterst ansvarig för avfallsabonnemang och betalning. En nyttjanderättshavare, till exempel verksamhetsutövare eller hyresgäst, kan fullgöra fastighetsägarens betalningsskyldighet och Roslagsvatten kan skicka betalningsuppgifter till nyttjanderättshavaren. Huruvida



nyttjanderättshavaren fullgör betalning påverkar emellertid inte fastighetsägarens betalningsansvar.

- 8 § Fastighetsinnehavare och nyttjanderättshavare är skyldiga att i behövlig omfattning informera den eller dem som bor på eller är verksamma inom fastigheten om gällande regler för avfallshantering.

## **4 HUR AVFALL SKA SORTERAS OCH LÄMNAS**

### **4.1 Hur avfall ska sorteras**

- 9 § Fastighetsinnehavare och nyttjanderättshavare ska sortera ut matavfall och övriga avfallsslag i enlighet med Bilaga 1 och hålla det skilt från restavfallet.
- 10 § Fastighetsinnehavare ska säkerställa möjligheter att sortera ut och hålla åtskilda de avfallsfraktioner som enligt dessa föreskrifter ska överlämnas till renhållaren för borttransport.

### **4.2 Hur avfall under kommunalt ansvar ska samlas in**

- 11 § Fastighetsinnehavare ansvarar för att avfall under kommunalt ansvar som uppstår inom fastigheten överlämnas till renhållaren, om inte annat sägs i dessa föreskrifter. Detta gäller för en- och flerfamiljshus avsedda för permanentboende samt fritidshus.
- 12 § Fastighetsägare ansvarar för att avfall under kommunalt ansvar som uppstår i verksamheter, överlämnas till renhållaren, om inte annat sägs i dessa föreskrifter.
- 13 § Det utsorterade avfallet ska transporteras bort så ofta att olägenhet för människors hälsa och miljön inte uppstår. Hämtningsintervall och storlek på behållare ska motsvara behovet av borttransport av avfall från fastigheten.
- 14 § Roslagsvatten har rätt att ta ut en avgift för hämtning och behandling av avfall under kommunalt ansvar och debiterar enligt gällande avfallstaxa. Roslagsvatten administrerar insamling av avgift genom abonnemang. Om fastighetsinnehavare inte aktivt väljer abonnemang ur avfallstaxan tilldelas denne ett abonnemang av Roslagsvatten. Renhållaren levererar kärl som är dimensionerade efter förutsättningarna på fastigheten.
- 15 § Utsorterade avfallsslag lämnas enligt vad som framgår av Bilaga 1 och Bilaga 2.
- 16 § Fastighetsinnehavare och nyttjanderättshavare ska utan dröjsmål meddela Roslagsvatten om ändrade förhållanden av betydelse för avfallshanteringen för fastigheten.

### **4.3 Hur avfallet ska emballeras**

- 17 § I behållare och utrymme för avfall får endast läggas sådant avfall för vilket behållaren och utrymmet är avsett. Avfall som läggs i behållare ska vara inlagt i påse eller paket i lämpligt material och storlek. Avfall ska vara väl emballerat så att skada, arbetsmiljöproblem eller annan olägenhet för människors hälsa eller miljö inte uppkommer. Matavfall ska av avfallslämnaren förpackas i särskild papperspåse som tillhandahålls av Roslagsvatten.

18 § Överfull, för tung behållare eller behållare som innehåller dåligt emballerade föremål som kan orsaka att hämtningspersonalen skadas, hämtas inte. Avfallet skall då omfördelas respektive emballeras om genom fastighetsinnehavarens försorg till nästa hämtningstillfälle. Närmare krav på emballering med mera framgår av Bilaga 1.

Glödande avfall får inte lämnas till kommunens avfallshantering.

## 5 BEHÅLLARE – KÄRL OCH ANNAN UTRUSTNING

### 5.1 Vem som skaffar och äger kärl och andra behållare

19 § Kärl ägs och tillhandahålls av Roslagsvatten. Papperspåsar avsedda för matavfall, samt tillhörande hållare för påsarna tillhandahålls av Roslagsvatten. Säckar och latrinbehållare tillhandahålls av Roslagsvatten.

20 § Säckställ, bottentömmande behållare, containrar, lastväxlarflak, sopsug, enskilda avloppsanläggningar, fettavskiljare, slutna tank och matavfallssystem anskaffas och installeras av fastighetsinnehavare.

21 § Fastighetsinnehavare ska inhämta godkännande från Roslagsvatten för placering av behållare och anordning, så att angöring med hämtningsfordon säkerställs. Säckställ ska vara av en modell som är godkänd av Roslagsvatten. Insatssäckar för matavfallskärl tillhandahålls av renhållaren, som också sätter säcken på plats i kärlet. Fastighetsinnehavare kan också själv anskaffa insatssäck, efter säkerställande att säcken är av en typ som godkänns av renhållaren. Fastighetsinnehavare ansvarar i detta fall själv för att sätta säcken på plats i kärlet.

- a. För bottentömmande behållare och sopsug får endast av Roslagsvatten godkända anordningar användas.
- b. För små avloppsanläggningar ska godkännande av anläggningen inhämtas från den tillsynsansvariga nämnden.
- c. För slutna tank för matavfall, fettavskiljare, och matavfallssystem som kopplas till det allmänna VA-nätet ska godkännande av anläggningen inhämtas från VA-huvudmannen.

22 § Ägare av behållare ansvarar för märkning, reparation och, vid behov, utbyte av behållare. När renhållaren ska utföra sådant underhåll ska behållaren vara tillgänglig. Märkning ska ske enligt anvisning från renhållaren.

23 § Fastighetsinnehavaren ansvarar för och bekostar installation och underhåll av övriga inom fastigheten förekommande anordningar och utrymmen för avfallshanteringen.

### 5.2 Utformning – vid nyanläggning

24 § Behållare, anläggningar, utrustning och utrymmen för avfallshantering ska utformas och anordnas så att kraven på god arbetsmiljö uppfylls samt att risk för driftavbrott och olycksfall minimeras.

- 25 § Vid nyanläggande ska avståndet mellan uppställningsplats för hämtningsfordon och kärl inte överstiga 10 meter, såvida inte särskilda skäl föreligger. Behållare, utrustning och utrymmen för avfallshantering ska medge hantering och möjliggöra hämtning med den utrustning och de hämtningsfordon som används i renhållarens insamlingsystem.
- 26 § Vid installation av botten tömmande behållare ska anläggningen utformas så att den är åtkomlig för fordon utrustat med kran.
- 27 § Behållare och annan utrustning ska vara tillslutna på ett barnsäkert sätt och försedda med de säkerhetsanordningar som behövs med hänsyn till anläggningens beskaffenhet och belägenhet.
- 28 § Vid nybyggnation eller renovering av avfallsutrymmen bör utrymmet, dragvägar och transportvägar uppfylla krav för hämtning enligt senaste versionen av Avfall Sveriges "Handbok för avfallsutrymmen". Roslagsvatten bör ges möjlighet att lämna synpunkter på insamlingsystem och utrymmets utformning, samt transportväg. Fastighetsinnehavaren ansvarar för att kontakta Roslagsvatten för besiktning av avfallsutrymmet innan utrymmet tas i bruk. Avfallshämtning kan påbörjas först efter godkänd besiktning.
- 29 § Vid nybyggnation av flerfamiljshus ska det på fastigheten finnas utrymme för separat hantering av grovavfall. Utrymmet bör uppfylla krav för hämtning enligt senaste versionen av Avfall Sveriges "Handbok för avfallsutrymmen".
- 30 § Vid installation och anläggande av enskilda avloppsanläggningar, fettavskiljare, sluten tank för matavfall eller matavfallssystem får avståndet mellan uppställningsplats för slambil och anslutningspunkt för tömning inte överstiga 10 meter, såvida inte särskilda skäl föreligger. Höjdskillnaden mellan fordonets uppställningsplats och botten på anläggningen får inte överstiga 5 meter. Brunnslock får inte väga mer än 15 kg.

### 5.3 Rengöring och tillsyn

- 31 § Fastighetsinnehavaren har ansvar för rengöring och tillsyn av behållare samt anläggning. Behållare och anläggningar ska ges regelbunden service för att förebygga störningar i anordningens funktion och olägenhet såsom buller, lukt och dylikt. Såväl behållare som inom fastigheten förekommande anläggningar, anordningar och utrymmen för avfallshantering ska skötas så att kraven på god arbetsmiljö uppfylls och risken för olycksfall minimeras.

## 6 HÄMTNINGSFÖRHÅLLANDEN

### 6.1 Hämtningsområde och hämtningsintervall

- 32 § Kommunen är uppdelad i två hämtningsområden:
- **Hämtningsområde 1, fastland:** Fastland samt öar med fast broförbindelse. Trafikverkets bilfärja jämställs med fast broförbindelse. Till fastlandet räknas därmed även Ljusterö och öar med fast broförbindelse till Ljusterö.

- **Hämtningsområde 2, skärgården:** Öar utan fast bro- eller vägfärjeförbindelse med fastlandet.

Vid behov och när en fastighet inte är tillgänglig för hämtning från fastlandet, kan enskilda hämtplatser som vanligtvis ingår i hämtningsområde fastland, ingå i hämtningsområde skärgård.

- 33 § Ordinarie hämtning av avfall under kommunalt ansvar sker med de intervall som framgår av Bilaga 2.

## 6.2 Åtgärder inför hämtning av avfall som lämnas i kärl eller säck

- 34 § Behållare får inte fyllas mer än att den kan stängas. Den får inte heller vara så tung att det blir uppenbara svårigheter att flytta den eller att arbetsmiljökrav inte kan tillgodoses. Behållare bör vara fri från snö och is vid hämtningstillfället. För fastigheter med säckhämtning ska vikten på säcken ej överstiga 15 kg.
- 35 § Behållare ska på hämtningsdagen vara tillgängliga för tömning från klockan 06.00. Tömning sker normalt mellan kl. 06.00 och kl. 22.00. Behållare ska vara uppställda så att hämtning och hantering underlättas och kan ske med den utrustning som används inom kommunen. För manuell hantering av kärl och för dragväg har renhållaren rätt att ta ut särskild avgift enligt avfallstaxa.
- 36 § Renhållaren ska ha tillträde till de utrymmen i fastigheten där arbetet ska utföras. Nycklar, portkoder och dylikt ska tillhandahållas Roslagsvatten. Ändringar ska utan uppmaning meddelas Roslagsvatten.
- 37 § Fastighetsinnehavaren eller nyttjanderättshavaren ansvarar för att latrinbehållare är försluten och vid behov rengjord utvändigt innan hämtning sker.
- 38 § Fastighetsinnehavaren eller nyttjanderättshavaren ska se till att kärl står upprätta och inte orsakar hinder eller nedskräpning. Detta gäller även vid gemensam hämtningsplats.
- 39 § Det är fastighetsinnehavarens eller nyttjanderättshavarens ansvar att se till att nedskräpning inte sker i anslutning till hämtningsplatsen på grund av att gällande bestämmelser inte följts, till exempel att sopor har ställts utanför behållaren, har lagts löst i behållaren, inte är tillräckligt väl inslagna eller att behållaren har överfyllts. Detta gäller även vid gemensamt kärl och gemensam uppställningsplats enligt 91 § och 93 §. Om renhållaren orsakar nedskräpning har renhållaren städningsansvar.
- 40 § Vid brygghämtning av kärl- och säckavfall med fartyg ska behållare vara placerad i omedelbar anslutning till anöringsplatsen och på sådant sätt att den kan ses från sjön. Annan placering kan godtas av Roslagsvatten mot erläggande av gångavståndstillägg enligt avfallstaxa.

## 6.3 Åtgärder inför hämtning av avfall från enskilda avlopp och andra anläggningar

- 41 § Inför tömning ansvarar fastighetsinnehavaren eller nyttjanderättshavaren för att förbereda anläggningen så att tömning kan ske med den utrustning och det fordon som

används inom kommunen. Anläggningen ska på tömningsdagen vara tillgänglig för tömning från klockan 06.00. Tömning sker normalt mellan kl. 06.00 och kl. 22.00.

- 42 § Enskilda avloppsanläggningar, fettavskiljare, sluten tank för matavfall eller matavfallssystem ska vara lätt tillgängliga för tömning. Lock eller manlucka som öppnas manuellt får inte vara övertäckt eller fastfruset när tömning ska ske. Lock eller manlucka som måste lyftas får väga högst 15 kg. Lock och koppling för tömning av fettavskiljare, sluten tank och matavfallssystem ska vara märkta med aktuellt avfallsslag. Missad slamtömning på grund av oåtkomlig anläggning debiteras som bomkörning enligt gällande taxa.
- 43 § Anläggningen ska vara markerad med fastighetsbeteckning så att den enkelt kan hittas av renhållaren. Tydliga instruktioner som behövs i samband med tömning ska tillhandahållas av fastighetsinnehavaren eller nyttjanderättshavaren i god tid innan tömning och ska finnas tillgängliga i direkt anslutning till anläggningen. Missad slamtömning på grund av omärkt anläggning debiteras som bomkörning enligt gällande taxa.
- 44 § Vid tömning får avstånd mellan uppställningsplats för slambil och slambrunn/anslutningspunkt normalt inte överstiga 10 meter. Avgift för slangdragning debiteras om avståndet överstiger 10 meter. Om hinder gör att slamtömningsfordonet inte kan ställas upp på plats som normalt används vid tömning får avgift för maximalt 10 meter extra slangdragning debiteras.
- 45 § Fastighetsinnehavaren är skyldig att vidta erforderliga åtgärder för att skydda sin anläggning från skador vid tömning. Vägen där slangen dras ska vara fri från hinder och föremål som kan ta skada av slangen.
- 46 § För anläggningar där återfyllning av vatten krävs för anläggningens funktion, svarar fastighetsinnehavaren för att så sker efter varje tömning.
- 47 § Renhållaren ska ha tillträde till de utrymmen på fastigheten där arbetet ska utföras. Nycklar, portkoder och dylikt ska tillhandahållas Roslagsvatten. Ändringar ska utan uppmaning meddelas Roslagsvatten.
- 48 § Efter anslutning till kommunalt avloppsnät eller annan godkänd avloppsanläggning, som innebär att befintlig anläggning tas ur bruk, ska sluttömning ske. Sluttömning ska beställas av fastighetsinnehavaren och genomföras av renhållaren.

#### **6.4 Hämtnings- och transportvägar**

- 49 § I hämtningsområde 1 - fastland sker hämtning av avfall under kommunalt ansvar normalt vid fastighetsgränsen så nära hämtningsfordonets uppställningsplats som möjligt. Om kärllplacering och hämtplats inte kan upprättas vid fastighetsgräns ska fastighetsinnehavaren eller nyttjanderättshavaren avlämna avfallet på plats och i behållare som Roslagsvatten kan godta. Fastighetsinnehavaren/nyttjanderättshavaren ska erhålla godkännande av markägaren innan kärll ställs på dennes mark.

I hämtningsområde 2 – skärgård sker hämtning av avfall under kommunalt ansvar normalt vid gemensam insamlingsplats.

- 50 § Roslagsvatten kan bestämma att avfall under kommunalt ansvar insamlas på annan plats i gemensamma större behållare under del av året. Tömning sker när isförhållanden och väglag medger tömning.
- 51 § Om Roslagsvatten och fastighetsinnehavaren/nyttjanderättshavaren inte kan komma överens om plats för avfallslämnande enligt ovanstående kan avfallsansvarig nämnd anvisa plats där avfall ska lämnas. Anvisning av plats avser hela året. Roslagsvatten beslutar om tömningsfrekvens och typ av avfallsbehållare.
- 52 § Fastighetsinnehavare eller nyttjanderättshavare ansvarar i skäligen omfattning för skötsel av den anvisade platsen som om den varit placerad på den egna fastigheten.
- 53 § Fastighetsinnehavaren ska se till att transportväg fram till den uppställningsplats som används vid hämtning, hålls i farbart skick.
- Transportvägen ska inför hämtning ha fri sikt, hållas fri från hinder, röjas från snö, hållas halkfri och dammbindas vid behov.
- Enskild väg som nyttjas vid hämtning av avfall för vilket kommunen har behandlingsansvar ska vara så dimensionerad och hållas i sådant skick att den är farbar vid varje hämtningstillfälle och för de hämtningsfordon som normalt används i hämtningsområdet.
- Vändmöjlighet för hämtningsfordon ska finnas då backning inte får förekomma annat än i undantagsfall vid vändning.
- 54 § Fastighetsinnehavaren ska se till att den väg som kärl behöver dras av den som utför hämtningen är plan och hårdgjord och i övrigt hålls i sådant skick att kärl utan svårighet kan förflyttas. Dragvägen ska inför hämtning hållas fri från hinder, röjas från snö och hållas halkfri.
- 55 § Vid hämtning från flerbostadshus och verksamheter ska gångavstånd mellan fordon och avfallsbehållare/dörr till soprum inte överstiga 10 meter. Gångavståndsavgift erläggs enligt avfallstaxan för gångväg över 5 meter.
- 56 § Om farbar väg inte kan upprättas ska avfallet lämnas på plats enligt överenskommelse med Roslagsvatten eller anvisning enligt 49 §.
- 57 § De lagar och riktlinjer som finns samlade i senaste versionen av Avfall Sveriges "Handbok för avfallsutrymmen" bör följas. Det är dock Roslagsvatten som avgör om hämtnings- och transportvägar uppfyller krav på transport- och dragväg och om vändmöjligheter finns.

#### 6.4.1 Hämtningsområde 1 - Fastland

- 58 § Farbara transportvägar ska ha tillräcklig bärighet för renhållarens hämtningsfordon och ha en fri höjd av 4,7 meter. Träd och växtlighet får inte inkräkta på den fria höjden eller på vägbredden.

Farbara transportvägar ska vara minst 3,5 meter breda. Området inom 0,5 meter på vardera sida av vägen ska vara fritt från växtlighet och andra hinder.

Vid nyanläggande av väg bör den utformas så att den är minst 5,5 meter bred om körning i båda riktningarna förekommer. Om vägen är smalare ska det finnas mötesplatser. Om

vägen är mötesfri ska den vara minst 3,5 meter bred och området inom 0,5 meter på vardera sida av vägen ska vara fritt från växtlighet och andra hinder.

#### **6.4.2 Hämtningsområde 2 - Skärgård**

- 59 § Enskild brygga som nyttjas vid hämtning ska vara så dimensionerad och hållas i sådant skick att den är möjlig att angöra av renhållarens båtar utan risk för skada.
- 60 § Farbara transportvägar för kärl- och säckavfall ska vara minst 1,2 meter breda, jämna och ha tillräcklig bärighet för renhållarens hämtningsfordon. Växtlighet och andra hinder ska röjas så att utrymmet blir minst 2 meter högt.
- 61 § Där slamtömningsfordon används i hämtningsområde Skärgård ska farbara transportvägar vara minst 2,5 meter breda och tillräckligt bäriga för renhållarens hämtningsfordon. Växtlighet och andra hinder ska röjas så att utrymmet blir minst 3 meter brett och 3 meter högt. Gångväg ska vara jämn och växtlighet och andra hinder ska röjas.
- 62 § Vid hämtning av slam med fartyg ska farleden in mot fartygets angöringspunkt vara minst 10 meter bred och fri från hinder (bojar, båtar m.m.). Vattendjupet ska vara minst 1 meter vid strandlinjen och 2 meter 20 meter från strandlinjen.
- 63 § Vid hämtning av säck- och kärlavfall från sjösidan skall tillräckligt vattendjup och farledsbredd för renhållarens fartyg finnas. Bryggor för ilandtagning av hämtningsfordon skall vara försedda med godtagbara förtöjningsanordningar.
- 64 § Framkomlighet och angöringsplatsens skick bedöms av Roslagsvatten.
- 65 § På öar där gemensamma hämtningsplatser upprättats för avfall under kommunalt ansvar sker hämtning av säckavfall vid fastigheten endast mot tilläggsavgift och under förutsättning att samtliga krav på hämtningsförhållanden enligt dessa föreskrifter är uppfyllda. Fastigheter på ö som saknar gemensam hämtningsplats kan komma att hänvisas till annan gemensam hämtningsplats.

#### **6.5 Åtgärder om föreskrift inte följs**

- 66 § Renhållaren har rätt att inte utföra ordinarie hämtning om föreskrifterna i 34 § - 38 §, 40 § - 43 §, 47 § och 53 § - 54 § inte följs. Avfallet ska efter rättelseåtgärder från fastighetsinnehavaren eller nyttjanderättshavare hämtas antingen vid nästa ordinarie hämtningstillfälle eller efter beställning av extrahämtning mot avgift.

### **7 AVVIKELSER FRÅN ORDINARIE HÄMTNING**

- 67 § Vid utebliven hämtning till följd av otjänlig väderlek eller annan oförutsedd händelse utförs hämtning skyndsamt och så snart det är möjligt för Renhållaren.
- 68 § Vid utebliven hämtning på grund av omständigheter som fastighetsinnehavaren råder över utförs hämtning vid nästa ordinarie hämtningstillfälle eller efter beställning mot extra avgift så snart hindret undanröjts och så snart det är möjligt för Renhållaren.

- 69 § Renhållaren har inte skyldighet att ta loss avfall som blir kvar i behållare efter tömning, på grund av exempelvis fastfrysning eller att avfallet är hårt packat.
- 70 § Om fastighetsinnehavare eller nyttjanderättshavare lämnar mer avfall än vad som ingår i abonnemanget eller beställningen, hämtas detta efter extra beställning mot avgift enligt avfallstaxan. Detta gäller vid alla former av hämtning av avfall i behållare vid fastighet.
- 71 § Roslagsvatten har rätt att ta ut särskild avgift enligt gällande avfallstaxa och renhållaren har rätt att inte utföra ordinarie hämtning av
- överfullt kärl eller för tungt lastade kärl
  - kärl som innehåller felsorterat avfall
  - kärl som innehåller dåligt emballerat skärande eller stickande avfall.
- Avfallet ska hämtas efter åtgärder från fastighetsinnehavaren. Åtgärderna ska följa Roslagsvattens anvisningar.
- 72 § Vid upprepade avvikelser från gällande abonnemang, så som överfulla behållare eller felsorterat avfall har Roslagsvatten rätt att anpassa abonnemanget till rådande förhållanden på hämtstället. Detta gäller även för enskilda avloppsanläggningar om de behöver tömmas oftare än enligt nuvarande abonnemang.

## **8 SÄRSKILT OM AVFALL UNDER KOMMUNALT ANSVAR FRÅN VERKSAMHETER**

- 73 § Avfall under kommunalt ansvar från verksamheter ska hållas skilt från annat avfall än kommunalt avfall. För kommunalt avfall samt slam från små avloppsanläggningar från verksamheter gäller 9§ - 72 § om ej annat anges i dessa föreskrifter.
- Konsumentelavfall lämnas enligt vad som anges i Bilaga 1.
- 74 § Tömning av fettavskiljare, slutna tank för matavfall och matavfallssystem som genererar avfall under kommunalt ansvar ska ske minst 4 gånger/år under den period verksamheten är i gång om fastighetsinnehavaren eller nyttjanderättshavaren inte inhämtat medgivande från VA-huvudmannen för annat tömningsintervall.
- 75 § Fett från fettavskiljare anslutna till enskild avloppsanordning hämtas minst två gånger/år. Undantag kan medges av den tillsynsansvariga nämnden.
- 76 § När en fettavskiljare eller ett matavfallssystem som genererar avfall under kommunalt ansvar tagits ur bruk ska det sluttömmas inom tre månader. Sluttömning ska beställas av fastighetsägaren och genomföras av renhållaren.

### **8.1 Annat avfall än avfall under kommunalt ansvar - Uppgiftsskyldighet**

- 77 § Den som bedriver en yrkesmässig verksamhet inom kommunen som ger upphov till annat avfall än avfall under kommunalt ansvar ska lämna de uppgifter om arten, sammansättningen, mängden eller hanteringen av avfallet som behövs som underlag för kommunens renhållningsordning.



78 § Enligt 4 kap, 9 § avfallsförordningen ska den som är innehavare av en hamn lämna uppgift om behovet av avfallshantering enligt 4 kap, 8 § avfallsförordningen till kommunen. Uppgifterna ska lämnas till avfallsansvarig nämnd.

## 9 UNDANTAGSREGLER

### 9.1 Handläggning av anmälnings- och ansökningsärenden

79 § Anmälan eller ansökan om undantag från dessa föreskrifter ska göras av den fastighetsinnehavare eller nyttjanderättshavare som vill ha undantag. Ansökan hanteras och prövas av ansvarig nämnd enligt vad som anges nedan, se även bilaga 3. Avgift för handläggning av anmälan och ansökan om undantag beslutas med stöd av 27 kap 1 § miljöbalken.

80 § Anmälan och ansökan ska vara skriftlig och innehålla uppgifter om vilka avfallslag som ansökan avser samt en redogörelse för på vilket sätt omhändertagandet ska ske, så att eventuell påverkan på miljön och människors hälsa kan bedömas. Av ansökan eller anmälan ska framgå den tidsperiod som avses och uppgifter om de beräknade avfallsmängderna.

81 § Givna undantag/tillstånd är, om inte annat anges i tillståndet, personliga, knutna till fastigheten och tidsbegränsade. De upphör per automatik att gälla vid ägarbyte.

82 § Givna undantag/tillstånd ska omprövas om förutsättningarna för dem ändras. Det är fastighetsägarens/ansökarens skyldighet att meddela sådan förändring.

### 9.2 Kompostering, annan återvinning eller bortskaffande av visst kommunalt avfall

83 § Avfall får endast tas om hand på den egna fastigheten enligt vad som anges i 84 § - 89 § och under förutsättning att det kan ske utan risk för olägenhet för människors hälsa och miljön.

84 § Trädgårdsavfall från fastigheten får komposteras på fastigheten utan särskild anmälan.

85 § Vedartat, torrt trädgårdsavfall som inte kan utnyttjas för kompostering får eldas endast om det kan ske utan att olägenhet uppstår och inte strider mot andra föreskrifter eller beslut.

Förbud mot eldning till skydd för människors hälsa och miljön meddelade med stöd av 40 § förordningen (1998:899) om miljöfarlig verksamhet och hälsoskydd, utfärdade med stöd av förordningen (2003:789) om skydd mot olyckor eller annan författning samt brandriskvarning måste beaktas.

86 § Fastighetsinnehavare eller nyttjanderättshavare som själv avser att kompostera matavfall och liknande avfall från fastigheten på sin fastighet, ska anmäla detta till den tillsynsansvariga nämnden.

Kompostering av matavfall och liknande avfall på fastigheten ska ske i skadedjursäker behållare och på sådant sätt att olägenhet för människors hälsa eller miljön inte uppstår. Fastigheten ska ge utrymme för användning av den erhållna kompostjorden.

- 87 § Kompostering av latrin på fastigheten får, efter ansökan till den tillsynsansvariga nämnden, medges i särskild därför avsedd anläggning på fastigheten, s.k. förmultningsanläggning eller liknande anläggning för omhändertagande av latrin för användning av näringsämnen.
- 88 § Tillstånd till egen slamtömning av avloppsanläggning och spridning av slam inom den egna fastigheten kan beviljas efter ansökan hos den tillsynsansvariga nämnden.
- 89 § Fastighetsinnehavare eller nyttjanderättshavare som ansöker om egen behandling av latrin och slam enligt 87 § - 88 § i dessa föreskrifter kan befrias från skyldigheten att lämna slam under förutsättning att olägenhet för människors hälsa, miljön och renhållningspersonalens arbetsmiljö inte uppstår.

### **9.3 Utsträckt hämtningsintervall**

- 90 § För enskilda avloppsanläggningar kan fastighetsinnehavare eller den nyttjanderättsinnehavare som äger anläggningen, efter ansökan till tillsynsansvarig nämnd medges utsträckt hämtningsintervall för avfall från anläggningen. Förlängt intervall kan medges under förutsättning att nämnden utifrån ansökan med uppgifter om anläggningens belastning och beskaffenhet kan bedöma att hämtning inte behöver utföras med ordinarie intervall, utan risk för olägenhet för människors hälsa eller miljön. Medgivandet kan tidsbegränsas.

Medgivande om utsträckt hämtningsintervall kan återkallas om kommunen konstaterar att förutsättningarna för sådant inte är uppfyllda.

### **9.4 Gemensamma behållare för kärl- och säckavfall**

- 91 § Två eller tre närboende fastighetsinnehavare eller nyttjanderättshavare kan efter anmälan till Roslagsvatten använda gemensam avfallsbehållare för kärl- och säckavfall under förutsättning att bestämmelserna i dessa föreskrifter om fyllnadsgrad och vikt efterlevs. Avfallet ska rymmas i en behållare för respektive avfallslag med normal tömningsfrekvens och risk för olägenhet för människors hälsa eller miljön får inte uppstå. Om gemensamt kärl nyttjas av en fritidsfastighet och en åretruntfastighet utgår avgift och tömning utifrån taxa och hämtningsschema för helårsabonnemang. En av fastighetsinnehavarna ska förbinda sig att ansvara för uppställningsplats.

Med närboende menas delad fastighetsgräns, gemensam infartsväg eller liknande.

- 92 § Roslagsvatten har rätt att ställa om till enskilda abonnemang om förutsättningarna för gemensamt kärl inte längre är uppfyllda.

## **9.5 Gemensam hämtningsplats för kärl- och säckavfall för flera små- eller flerfamiljshus**

93 § Flera närliggande små- eller flerfamiljshus som behöver mer än en behållare för kärl- och säckavfall, kan efter Roslagsvattens godkännande dela behållare i en gemensam avfallslösning. Roslagsvatten ansvarar för att antalet kärl motsvarar behovet.

Hushållen har ansvar för skötsel av platsen såsom om behållaren vore placerad vid fastighetsgräns och ska se till att behållare är åtkomliga på tömningsdagen.

Roslagsvatten har rätt att ställa om till enskilda abonnemang om förutsättningarna för gemensam avfallslösning inte längre är uppfyllda.

## **9.6 Uppehåll i hämtning**

94 § Uppehåll i hämtning vid permanentbostäder och fritidsbostäder, som är obebodda under minst 12 månader, kan medges efter ansökan. Ansökan skickas till Roslagsvatten, beslut fattas dock av avfallsansvarig nämnd. Uppehåll gäller både kärl- och säckavfall och, i förekommande fall, slam från avloppsanläggning. En förutsättning för sådant uppehåll är att hämtning av avfall från anläggningen har skett i anslutning till föregående hämtningssäsong eller att uppehåll har innehafts under föregående säsong. Vid uppehåll får övernattning inte ske på fastigheten, enstaka tillsynsbesök får göras. Vid uppehåll får inte större renoveringar genomföras.

Uppehåll i hämtning kan medges som längst i tre år om inte synnerliga skäl föreligger.

Ansökan ska ha inkommit senast två månader innan önskat uppehåll.

Uppehåll i hämtning kan medges för hel fastighet eller delar av den.

Undantag från ordinarie hämtning innebär ej befrielse från debitering av grundavgift i enlighet med fastställd taxa.

## **9.7 Eget omhändertagande och befrielse från skyldigheten att överlämna avfall under kommunalt ansvar**

95 § Den tillsynsansvariga nämnden får efter ansökan, om det finns särskilda skäl, medge dispens för fastighetsinnehavare eller nyttjanderättshavare från förbudet i 15 kap. 24 § 1 st. miljöbalken om den som ska hantera avfallet med stöd av dispensen kan göra det på ett hälso- och miljömässigt godtagbart sätt. Detta gäller för såväl mat- och restavfall som för slam från små avloppsanläggningar.

## **9.8 Återkallande av godkännande**

96 § Uppstår olägenhet eller risk för olägenhet för människors hälsa eller miljön kan den tillsynsansvariga nämnden besluta att given dispens eller undantag upphör att gälla. I sådant fall upphör även ändrad avfallsavgift att gälla.

## 10 IKRAFTTRÄDANDE

Dessa föreskrifter träder i kraft den 2022-01-01 då föreskrifter för avfallshantering för Österåkers kommun 2017-08-01 upphör att gälla.

## BILAGA 1 - SORTERING OCH HANTERING AV AVFALL

Följande avfallsslag ska sorteras ut och hållas skilt från restavfall:

### 1. Farligt avfall

Farligt avfall är avfall som är farligt för människor eller miljön och som därför inte ska blandas med annat avfall. Exempel på farligt avfall är kemikalier, spillolja, färgrester och lösningsmedel.

Följande produkter utgör exempel på vad som hanteras som farligt avfall:

- Färg- och lackavfall samt hartser
- Limavfall (t.ex. kontaktlim, epoxilim, spackel)
- Lösningsmedel
- Fotokemikalier (t.ex. fix och framkallare)
- Bekämpningsmedel
- Sprayburkar med innehåll
- Annat surt eller starkt alkaliskt avfall (t.ex. frätande ämnen som kaustiksoda, svavelsyra, ammoniak, lut, avkalkningsmedel)
- Avfall som innehåller kvicksilver (t.ex. termometrar, barometrar, reläer)
- Spillolja och annat oljeavfall
- Brandsläckare, gasolflaskor och andra trycksatta behållare

Farligt avfall från hushållen lämnas kostnadsfritt vid ÅVC.

I hämtningsområde Skärgård kan farligt avfall även lämnas till ÅVC-färjan. Avfallet får enbart lämnas direkt på fartygen.

Det farliga avfallet ska vara tydligt märkt med uppgift om innehåll. Om möjligt ska avfallet lämnas i originalförpackning. Hämtning från fastighet kan beställas separat enligt avfallstaxa.

### 2. Matavfall

Matavfall uppkommer vid matlagning i hushåll, restauranger, storkök m.m. och utgörs av exempelvis skal och blast, teblad och kaffesump. Matavfall från hushåll ska läggas i papperspåsar tillhandahållna av Roslagsvatten. Matavfall från verksamheter kan lämnas i papperspåsar/säckar som erhålls från Roslagsvatten. Verksamheter kan också skaffa påsar och säckar själva, under förutsättning att de är godkända av Roslagsvatten. Det paketerade avfallet ska vara väl förslutet så att avfallet inte kan spridas. Matavfall kan även malas ner i avfallskvarn kopplad till slutan tank eller matavfallssystem. Sådant matavfall får inte blandas med annat avfall än fett från fettavskiljare. Regler om användning av köksavfallskvarn kopplad till spillvattennätet finns i kommunens ABVA. Matavfall kan även komposteras, se 86 § i dessa föreskrifter.

För att säkerställa att matavfall sorteras rätt får Roslagsvatten genomföra regelbundna stickprovskontroller.

### **3. Grovavfall**

Grovavfall är avfall under kommunalt ansvar som är för tungt, skrymmande eller har andra egenskaper som gör att det inte är lämpligt att samla in som restavfall. Grovavfall från hushållen lämnas kostnadsfritt vid ÅVC, där grovavfallet ska sorteras och lämnas enligt instruktioner på plats. All övrig transport av grovavfall från fastighet ska utföras genom renhållarens försorg. Hämtning från fastighet kan beställas separat enligt avfallstaxa.

Vid beställd hämtning ska grovavfallet, i den mån det är möjligt, buntas eller förpackas i lämpligt emballage, alternativt lämnas i storsäck som beställs av Roslagsvatten.

Grovavfallet ska förses med märkning som klargör att det är fråga om grovavfall och vara placerat vid fastighetens infart eller på annan för hämtningsfordonet lättillgänglig plats.

I hämtningsområde Skärgård kan grovavfall även lämnas till ÅVC-färjan. Avfallet får enbart lämnas direkt på fartyget.

### **4. Trädgårdsavfall**

Trädgårdsavfall uppstår vid normalt nyttjande av trädgård vid bostadshus och bör komposteras. Egen kompostering av trädgårdsavfall är tillåten utan anmälan.

Trädgårdsavfall kan även lämnas på Brännbackens ÅVC, enligt instruktioner på plats.

Bortforsling av trädgårdsavfall på fastlandet kan också ske mot avgift efter beställning hos Roslagsvatten. Avfallet ska lämnas i storsäck som beställs av Roslagsvatten, alternativt vara buntat eller packat i papperssäcker.

Fastighetsinnehavare i småhus kan teckna abonnemang för hämtning av trädgårdsavfall i kärl. Avfallet ska läggas löst i kärlet och inte packas så hårt att tömning försvåras.

För regler om eldning av trädgårdsavfall, se dessa föreskrifter, 85 §.

### **5. Latrin**

Insamling sker i latrinbehållare som ska förslutas och vid behov göras ren på utsidan av avfallslämnare. Bortforsling av latrin beställs hos Roslagsvatten mot avgift enligt avfallstaxa.

### **6. Fett**

Enskilda hushåll ska lämna överbliven matolja och fett i sluten behållare till ÅVC. Mindre mängder kan även läggas i sluten behållare i kärl för restavfall.

Fettslam som samlas upp från fettavskiljare får inte blandas med annat avfall än pumpbart matavfall.

Fettavfall från livsmedelsberedning (stekbord, kycklinggrillar, fritöser och liknande) ska samlas upp i särskilda behållare. Behållare ska förslutas av fastighetsinnehavaren/nyttjanderättshavaren och lämnas till fettåtervinning.

## 7. Döda sällskapsdjur samt avfall från husbehovsjakt

Små sällskapsdjur, exempelvis marsvin, kanin, katt, mindre hund, kan grävas ner på den egna fastigheten, förutsatt att graven är så djup att djur hindras från att gräva upp kroppen, att ingen misstanke om smitta föreligger samt att det kan ske utan risk för olägenhet för människors hälsa eller miljön. Små sällskapsdjur och mindre mängder slaktbiprodukter kan också läggas i kärl för restavfall och ska då förpackas väl innan de läggs i kärlet.

Döda sällskapsdjur kan också tas omhand av veterinärkliniker, som även tar hand om större döda djur. Slaktbiprodukter som uppstår vid husbehovsjakt lämnas enligt Jordbruksverkets föreskrifter.

## 8. Läkemedelsrester

Läkemedelsrester är exempelvis läkemedel i originalförpackning, lösa tabletter, kapslar, ampuller, flytande läkemedelsrester i sprutor, färdigberedda lösningar och infusionspåsar. Rester av läkemedel ska sorteras i enlighet med förordningen (2009:1031) om producentansvar för läkemedel och lämnas till apotek.

## 9. Stickande och skärande avfall

Behållare för kanyler hämtas vid apoteket. Fyllt behållare lämnas till apotek. Övriga föremål som kan vålla skär- och stickskador (t.ex. glasföremål, spikar och nålar) ska läggas i styvt skyddshölje (t.ex. tom mjölkförpackning) innan de läggs i avfallsbehållaren. Större mängder avfall som kan ge upphov till skär- och stickskador ska paketeras separat och betraktas som restavfall. Stickande och skärande avfall får ej lämnas i säck.

## 10. Batterier

Bärbara batterier kan lämnas till försäljningsstället, i batteriholkar eller på ÅVC/ÅVC-färjan. Om kasserade produkter innehåller lösa bärbara batterier ska dessa plockas ur. Om batterier är inbyggda i produkter hanteras dessa som el-avfall.

Bilbatterier lämnas till butik som säljer bilbatterier, eller på ÅVC/ ÅVC-färjan.

## 11. El-avfall

El-avfall inkluderar avfall från elektriska och elektroniska produkter inklusive alla komponenter, utrustningsdelar och förbrukningsvaror som har haft en elektrisk eller elektronisk funktion.

Följande produkter utgör exempel på vad som hanteras som konsumentelavfall:

- Vitvaror, t.ex. spis, diskmaskin, tvättmaskin, spisfläkt
- Kylskåp och frysar
- TV
- Mikrovågsugn
- Datorer och tillbehör
- Hushållsapparater, t.ex. elvisp, matberedare, hårtork

- Ljuskällor t.ex. lågenergilampor, glödlampor, halogenlampor, lysrör
- Elektriska och elektroniska verktyg, t.ex. elektrisk gräsklippare, symaskin
- Brandvarnare

Konsumentavfall med producentansvar lämnas till återförsäljare eller på ÅVC/ÅVC-färjan. Hämtning mot avgift kan också beställas hos Roslagsvatten.

## 12. Förpackningsavfall

Hushållen ska sortera ut förpackningar och tidningar (returpapper). Dessa lämnas i behållare på återvinningsstation eller annan plats som anvisas av fastighetsinnehavare eller förpackningsproducent.

Följande förpackningsslag ska lämnas till förpackningsproducenternas system:

- Förpackningar av glas
- Förpackningar av metall
- Förpackningar av papper, wellpapp eller kartong
- Förpackningar av hårdplast och mjukplast

## 13. Returpapper

Hushållen ska sortera ut tidningar (returpapper). Dessa lämnas i behållare på gemensamma platser, enligt anvisningar från avfallsansvarig nämnd eller Roslagsvatten, eller annan plats som anvisas av fastighetsinnehavare.

## 14. Textilavfall

Textilprodukter som lämpar sig för återbruk och andrahandsförsäljning bör lämnas till textilinsamling på ÅVC eller annan textilinsamling. Textilier för återvinning lämnas till ÅVC.

## 15. Bilar och däck

Uttjänta bilar, bilbatterier och däck lämnas till producenternas insamlingssystem. Bilproducenternas nätverk BilRetur tar emot uttjänta bilar. Gamla däck lämnas till däckåterförsäljare.

## 16. Bygg- och rivningsavfall

Avfall som uppkommer vid nybyggnad, renovering, ombyggnad eller rivning av byggnad, eller som uppstår vid större anläggningsarbete i en trädgård är bygg- och rivningsavfall.

Exempel på bygg- och rivningsavfall är:

- Badkar, handfat, duschkabin, toalettstol
- Värmeapparater såsom värmepanna, varmvattenberedare
- Trallvirke

En del bygg- och rivningsavfall klassas som farligt avfall, t.ex. asbest och impregnerat virke.

Kommunen ansvarar inte för insamling och behandling av bygg- och rivningsavfall och fastighetsinnehavare eller nyttjanderättshavare som vill lämna bygg- och rivningsavfall får



därför vända sig till valfri insamlingsentreprenör för bortskaffande. Bygg- och rivningsavfall kan mot avgift lämnas till Brännbackens ÅVC.

Avfall från mindre underhållsarbeten och reparationer i bostaden (max en kubikmeter per besök) kan lämnas på kommunens ÅVC.

Från och med den 1 januari 2023 kommer kommunerna att ansvara för bygg- och rivningsavfall som inte uppkommer i yrkesverksamhet. Då kommer hushållen att kunna lämna denna typ av bygg- och rivningsavfall på Brännbackens och Ingmarsö ÅVC. Avfallet ska sorteras och lämnas enligt instruktioner på plats.

#### **17. Filtermaterial från fosforfällor**

Fosforfilter används för kompletterande rening i små avlopp och består av ett material med hög kapacitet för fosforinbindning. Omhändertagande av filtermaterial från fosforfällor beställs genom entreprenör som är godkänd av Roslagsvatten.

#### **18. Fyrverkerier och ammunition**

Roslagsvatten tar ej emot fyrverkerier eller ammunition. Kontakta Polisen eller återförsäljaren av produkterna för omhändertagande av fyrverkerier, nödljus, nödraketer, sprängämnen, ammunition eller annat explosivt avfall.

#### **19. Restavfall**

Restavfall är det kärl- och säckavfall som återstår när övriga avfallsslag har sorterats ut. Restavfall som läggs i behållare ska läggas i påse eller annat emballage av lämpligt material och storlek. Det paketerade avfallet ska vara väl förslutet så att avfallet inte kan spridas. Avfall ska vara väl emballerat så att skada, arbetsmiljöproblem eller annan olägenhet inte uppkommer.

## BILAGA 2 - HÄMTFREKVENNS

1. Hämtning av kärl- och säckavfall från en- eller tvåbostadshus för permanentboende sker normalt en gång varannan vecka.

Hushåll som sorterar ut allt matavfall till egen kompost som godkänts av den tillsynsansvariga nämnden erbjuds även hämtning av restavfall en gång var fjärde vecka eller en gång var åttonde vecka.

2. Från flerbostadshus och verksamheter sker hämtning av kärl- och säckavfall normalt en gång i veckan. Renhållaren tillhandahåller även hämtning en gång varannan vecka eller två, tre, fyra eller fem gånger per vecka.
3. Från en- eller tvåbostadshus för fritidsboende sker hämtning av kärl- och säckavfall normalt en gång varannan vecka under perioden juni-augusti.
4. Efter beställning utför renhållaren hämtning av trädgårdsavfall i kärl en gång var fjärde vecka under perioden mars - november.
5. Hämtning av latrin sker efter beställning.
6. Tömning av fettavskiljare och matavfallssystem sker enligt 74 § - 75 §.
7. Hämtning av slam från avloppsanordningar sker enligt schema upprättat av Roslagsvatten. Hämtning sker enligt beslut av tillsynsmyndigheten, normalt minst i den omfattning som anges i nedanstående tabell och i övrigt efter behov för att upprätthålla en god funktion i tanken/avskiljaren:

Avloppsanordning*	Permanentbostäder och verksamheter	Fritidsbostäder
Slamavskiljare för WC eller WC och BDT	1 gång/år	1 gång/år
Slamavskiljare för BDT	1 gång/år	1 gång vartannat år
Sluten tank <6 m <sup>3</sup>	2 gånger/år	1 gång/år
Sluten tank ≥ 6 m <sup>3</sup>	1 gång/år	1 gång/år
Kemiska minireningsverk, biologiska minireningsverk, vakuumpolande system eller avloppsanordning avsedd för annat än enskilda hushåll	1 gång/år eller enligt beslut i varje enskilt fall	1 gång/år eller enligt beslut i varje enskilt fall

\*Avser enskilda avlopp under kommunalt ansvar enligt definition i miljöbalken 15 kap 20 §.

För utsträckt hämtningsintervall se avsnitt 9.3.

Fastighetsinnehavare eller nyttjanderättshavare ansvarar för att hålla sig informerad om rådande schema för slamtömning av anläggningen.



## BILAGA 3 - ANSÖKAN OCH ANMÄLAN OM UNDANTAG FRÅN AVFALLSFÖRESKRIFTERNA

Ansökan eller anmälan om undantag från dessa avfallsföreskrifter ska ske enligt tabellen nedan. Med avfallsansvariga nämnd avses Österåkers kommuns tekniska nämnd (TN). Med tillsynsansvariga nämnd avses Österåkers kommuns miljö- och hälsoskyddsnämnd (MHN). Övriga frågor som inte faller under någon av nedan angivna kategorier hanteras i första hand av Roslagsvatten.

Ärende	Anmälan/ ansökan	Ansvarig nämnd		Handläggs av Roslagsvatten
		Österåkers kommun MHN	Österåkers kommun TN	
86 § Kompostering av matavfall och liknande avfall	X	X		
87 § Kompostering av latrin	X	X		
88 § Egen slamtömning av avloppsanläggning och spridning av slam inom den egna fastigheten	X	X		
90 § Utsträckt hämtningsintervall för enskild avloppsanläggning	X	X		
91 § Gemensam behållare för kärl- och säckavfall	X			X
93 § Gemensam hämtningsplats för kärl och säckavfall				X
94 § Uppehåll i hämtning	X		X	X
95 § Eget omhändertagande och befrielse	X	X		

från skyldigheten att överlämna avfall under kommunalt ansvar				
51 § Anvisning av plats			X	X

*m* *ket*

§ 6:17

**Åtgärdsvalsstudie, Häggvik/Rosenkälla - information**

Vid dagens sammanträde redogör Daniel Jäderland, t.f. infrastruktur- och anläggningschef, för pågående; Åtgärdsvalsstudie (ÅVS) – Förbättrad framkomlighet i stråket Häggvik – Rosenkälla.

Informationen noteras till protokollet.

§ 6:18

**Information från förvaltningen**

Vid dagens sammanträde informerar t.f. Infrastruktur- och anläggningschef, Daniel Jäderland, om pågående och stundande arbeten, projekt m.m.



§ 6:19

## Tekniska nämndens planerade sammanträden 2022

Tekniska nämnden beslutar enligt nedan, gällande planerade sammanträdesdagar 2022. Om inget annat meddelas startar sammanträde kl. 18.00.

### Sammanträdesdag

15 februari

29 mars

10 maj

21 juni

### Presidieberedning

1 februari

15 mars

26 april

7 juni

---

25 augusti (obs. torsdag)

20 september

8 november

13 december

17 augusti (obs. onsdag)

6 september

25 oktober

29 november

§ 6:20

**Anmälan av delegationsbeslut**

Tekniska nämnden har överlåtit viss beslutanderätt i enlighet med Tekniska nämndens delegationsordning. Dessa beslut, fattade med stöd av delegationsordningen, ska redovisas till nämnden.

Tekniska nämnden beslutar att till protokollet anteckna anmälan av beslut, enligt till beslutet bifogad bilaga (TN § 6:20/2021).





# Anmälan av delegationsbeslut

## Redovisning av flera delegationsbeslut

Nämnd/styrelse	Tekniska nämnden
Förvaltning	Samhällsbyggnadsförvaltningen
Tidsperiod	TN sammanträde (2021-11-02) Period 2021-09-07 - 2021-10-25

Diarienummer (dnr)	Beslutsfattare	Beslutsfattarens titel	Beslutsdatum	Ärendrubrik	Paragraf § TN delegationsordning
Rosy	Johan Jonsson/Bengt Andersson	Projektleddare/Trafikingenjör	210907-211025	Beslut om trafikplaneringsplaner 20 godkända beslut	2.2
Rosy	Johan Jonsson	Projektleddare/Trafikingenjör	210907-211025	Beslut om grävstillstånd beslut enligt bilaga 1	7.3
TN 2021/0010	Bengt Andersson	Trafikingenjör	210907-211025-	Beslut om lokala trafikföreskrifter 27 Publicerade föreskrifter	2.3
TN 2021/0017 TN 2021/0012	Bengt Andersson	Trafikingenjör	210907-211025	Yttrande samt beslut om dispens - Transportdispens och Dispens från lokal trafikföreskrift 10 yttranden avseende Transportdispens beslut - Dispens från lokal trafikföreskrift	2.6
TN 2021/0084 TN 2021/0155	Pia Astermyr	Trafikingenjör	210907-211025-	Parkeringsstillstånd för rörelsehindrad beslut, bifall -16	2.7
TN 2021/0021	Bengt Andersson	Trafikingenjör	210907-211025	Beslut om förordnande av parkeringsvakter 0 beslut	2.9
TN 2021/0008	Daniel Jäderland Bengt Andersson	Bitr. Avdelningschef - Infrastruktur & Anläggning Trafikingenjör	210907-211025	Flyttning av fordon i vissa fall LFF (SFS 1982:129) 8 st	2.10

Bilaga TN 86:20/2021

	Eva Dahlin	Färdtjänstutredare	<b>Beslut om riksfärdtjänst</b> beslut bifall 2(R6-R7) beslut avslag: 0 beslut delavslag: 0	3.7
	Eva Dahlin / Pia Astermyr	Färdtjänstutredare	<b>Yttrande till Färdtjänstavdelningen SLL</b> yttranden 64 (F207-F270)	3.8
	Eva Dahlin	Färdtjänstutredare	<b>Beslut om kommunal färdtjänst</b> beslut bifall: 41 (K56-K96) beslut avslag: 0	3.9
	Eva Paavilainen / Désirée Holewa	Skolskjutshandläggare	<b>Beslut om skolskjuts för elever med särskilda behov</b> Kommunala beslut taxi 8 stycken Kommunala beslut taxi avslag 2 stycken Interkommunala beslut 8 stycken Interkommunala beslut avslag taxi 2 stycken Kommunala beslut SL-kort 3 stycken Kommunala beslut avslag SL-kort 15 stycken	3.4
	Eva Paavilainen / Désirée Holewa	Skolskjutshandläggare	<b>Beslut om skolskjuts för grundskola</b> Kommunala beslut taxi 0 stycken Kommunala beslut avslag taxi 2 stycken Kommunala beslut SL-kort stycken KG 36- KG 76 Kommunala beslut avslag SL-kort stycken AKG 30 Kommunala beslut skolbuss stycken SBG 9 Kommunala beslut avslag skolbuss 7 stycken Kommunala beslut ö-kort 3 stycken Interkommunala beslut SL-kort stycken IKK11-IKK 24 Interkommunala beslut avslag SL-kort 3 stycken	3.3
TN 2021/0009	Catrin Österberg	Markförvaltare	<b>Tillfälliga markupplåtelser av offentlig plats</b> Upplåtelse av offentlig plats – 6 st enligt bilaga 2	6.2
TN 2019/0080	Daniel Jäderland	Tf Avdelningschef IoA	<b>Ärederubrik</b> Avtal avs infartsparkering för cykel, Österskärs station – Region Stockholm	4.1
TN 2021/0118	Daniel Jäderland	Tf Avdelningschef IoA	Genomförandeavtal Iosshällning berg, v276 - Trafikverket	4.1
TN 2021/0255	Daniel Jäderland	Tf Avdelningschef IoA	Avtal 2021-A3, projektering Trälhavsvägens GC	4.1

Dokumentnr.	Dokumenttitel	Ankomstdatum	Färdigt/exp-datum	Ansvarig person	Dokumentkategori	Dokumentarkiv
TN 2021/0009-169	Yttrande - remiss A543.936/2021 - sandficka Sävskärrsvägen		2021-10-08	Catrin Österberg	U-Delegationsbeslut	Diariedokument
TN 2021/0009-165	Yttrande - Remiss skyt invid Sockenvägen A507.747/2021		2021-09-20	Catrin Österberg	U-Delegationsbeslut	Diariedokument
TN 2021/0009-163	Yttrande - Remiss - Manifestation Störängstorget A521.477/2021		2021-09-20	Catrin Österberg	U-Delegationsbeslut	Diariedokument
TN 2021/0009-162	Yttrande - Remiss - Försäljning av delikatessostar, Cheese-truck, Störängstorget, A506.683/2021		2021-09-20	Catrin Österberg	U-Delegationsbeslut	Diariedokument
TN 2021/0009-157	Yttrande - Evenemang Störängstorget, A497.410/2021		2021-09-13	Catrin Österberg	U-Delegationsbeslut	Diariedokument
TN 2021/0009-154	Yttrande - Remiss Kyrkovalet 2021, Affisivering, korsningen Sjökarby/väg 276 ( 6/9), A500.834/2021		2021-09-10	Catrin Österberg	U-Delegationsbeslut	Diariedokument

Väg	Löpnr		Startdatum	Slutdatum	Status			E	Ledningsägare	
Gc - Magaretalundsvägen (362-1)	20210056	1 - LÅNGS MED GATA	2021-06-29	2021-08-31				grävning	BRO O VÅG	BRO & VÅG AB
Hackstavägen (19-1)	20210062	22 - 22 Väg fram till Linanåsvägen 124	2021-08-23	2022-05-31				grävning	Tkbn Entreprenad Ab	Eon Elnät Stockholm AB
Trälhavsvägen (96-1)	20210065	32A - Intill Pumpstation 16	2021-09-06	2021-11-06				grävning	Roslagsvatten AB	Roslagsvatten AB
Sjöfågelvägen (62-1)	20210066	1 - 1 Från husnummer 2 Andvägen till	2021-09-01	2021-11-10				grävning	Bogfelts Inst & Entrep AB	Österåkers kommun
Obolergränd (3010-1)	20210068	2 -	2021-10-05	2021-11-05				grävning	Vattenfall Services Nordic AB	EON Eldistribution Sverige
GC Södra Atriumv. - Gamla Sjökarbyv. (518-1)	20210069	GC-vägen intill Kvisslingby väg	2021-09-13	2021-11-29				grävning	Bogfelts Inst & Entrep AB	Österåkers kommun
Centralvägen (9-1)	20210070	2 - 46	2021-09-13	2021-11-13				grävning	Bogfelts Inst & Entrep AB	Österåkers kommun
Norrgårdsvägen (50-1)	20210071	01-jan	2021-09-01	2021-11-30				grävning	Roslagsvatten AB	Roslagsvatten AB
Norrgårdsvägen (50-1)	20210072	05-maj	2021-09-01	2021-09-30	klart			grävning	Roslagsvatten AB	Roslagsvatten AB
Rallarvägen (57-1)	20210073	9 -	2021-09-20	2021-11-19				grävning	Elitef Networks AB	Skanova AB
Sjökarbyvägen (63-1)	20210074	x - x Se TA-plan	2021-09-15	2021-10-04				grävning	Vattenfall Services Nordic AB	EON Eldistribution Sverige AB

*m* *KA*

GC Gc 537 - Gc 568 (568-1)	20210075	61 - 61	2021-09-20	2021-10-29			grävning	Roslagsvatten AB	Roslagsvatten AB
Gc - Järnvägspark (370-1)	20210076	Från parken till Österskärsvägen	2021-09-15	2021-10-29			grävning	Highscore Entreprenad AB	Österåkers stadsnät AB
Centralvägen (9-1)	20210078	2 - 46	2021-09-23	2021-11-23			grävning	Bogfelts Inst & Entrep AB	Österåkers kommun
Slätterängsvägen (69-1)	20210079	16 - 16 Grop utanför nr 16	2021-09-27	2021-10-30			grävning	Coment AB	IP-Only produktion AB
Runöbacken (58-1)	20210080	0 - schakt från kanalvägen 7 till	2021-10-11	2021-10-29			grävning	Dammarsberg Entreprenad AB	Global Connect
Gc - Bergsättravägen (335-1)	20210082	37 - 23	2021-10-31	2022-07-31			grävning	Certior Entreprenad AB	Eon Einät Stockholm AB
Stationsvägen (76,1-1)	20210086	43 - 45	2021-10-21	2021-11-30	Ansökan		grävning	Roslagsvatten AB	Roslagsvatten AB
GC Gc 545 - Gc 537 (564-1)	20210087	0 -	2021-10-25	2021-11-30			grävning	PEAB Asfalt AB	Österåkers kommun