

Rapport
Projektledare: Markus Andersson

Datum: 2024-11-13
Version: 1.1

Aktualisering av båtplatsinventering



Innehåll

1. Version.....	3
2. Projektsammanställning.....	3
3. Syfte.....	4
4. Mål	4
5. Avgränsning.....	4
6. Metod.....	4
7. Marinor och båthamnar	5
7.1 Platser som ingick i inventeringen 2010	5
7.1.1 Marinor och båthamnar på fastlandet.....	5
7.1.2 Marinor och båthamnar på Ljusterö	6
7.1.3 Oexploaterade platser	6
7.1.4 Privata bryggor	6
8. Nulägesanalys	7
8.1 Marinor och båthamnar på fastlandet	7
8.1.1 Säbyviken marina	7
8.1.2 Björnhammarvarvet	8
8.1.3 Svinninge Marina	9
8.1.4 Svinninge båtklubb.....	10
8.1.5 Åkers kanal.....	10
8.1.6 Trälhavets båtklubb.....	11
8.1.7 Marinan i Österskär	12
8.1.8 Isättravik	13
8.1.9 Skärgårdstads marina.....	14
8.1.10 Skeppsdals hamn	15
8.1.11 Nykvarns marina.....	16
8.1.12 Dyviks varv och marina.....	17
8.2 Marinor och båthamnar på Ljusterö.....	18
8.2.1 Östra Lagnö båtbyggeri och varv.....	18
8.2.2 Klintsundet.....	19
8.2.3 Åsättrafladen.....	20
8.2.4 Ramsmora marina.....	21

8.2.5	Linanäs hamn	22
8.3	Oexploaterade platser med förutsättningar för båthamn	23
8.4	Enskilda bryggor och samfällighetsbryggor.....	26
9.	Översiktsplan för Österåkers kommun	26
10.	Tematiskt tillägg kust och skärgård	27
11.	Sammanställning av utvecklingen av båtplatser mellan 2010 och 2024	29
12.	Möjlighet till utveckling av båtplatser	30
13.	Referenslista.....	31

I. Version

Version	Datum	Kommentar
1,1	2024-11-13	

2. Projektsammanställning

Rapporten är en uppdatering av den båtplatsinventering som togs fram 2010. Rapporten omfattar granskning av vad som hänt på de platser som pekats ut i båtplatsinventeringen som möjliga att skapa nya båtplatser på. En granskning av vad som framkommer kopplat till utveckling av båtplatser i kommunens Översiktsplan, samt det tematiska tillägget till översiktsplanen för kust- och skärgård som båda har tagits fram efter 2010. En bedömning görs gällande förändrade förutsättningar sen den förra rapporten togs fram. Rapporten beskriver även de primära utmaningar som finns med att utöka antalet båtplatser och vilka alternativa möjligheter som skulle kunna utredas vidare som ger möjlighet för fler att ha båt. Syftet med denna uppdatering är huvudsakligen densamma som den förra rapporten att vara ett planeringsunderlag som stöd i den långsiktiga strategiska planeringen och utvecklingen av Österåker som en skärgårdskommun.

3. Syfte

Att utvärdera utvecklingen av båtplatser i kommunen sedan 2010 och bedöma hur väl denna utveckling stämmer överens med kommunens långsiktiga strategiska planer. Utredningen ska också ge en prognos för framtida behov av båtplatser och föreslå åtgärder för att fler medborgare ska kunna få tillgång till skärgården

4. Mål

Ta fram ett strategiskt underlag som ska ge stöd i den långsiktiga planeringen, gällande vilka möjlighet som finns för att till tillskapa, det stora behovet av båtplatser som önskas av kommunens medborgare.

5. Avgränsning

Den allmänna informationen om båtliv som ingår i den tidigare rapporten gäller huvudsakligen fortfarande och upprepas därför inte i denna uppdatering. Fokus ligger på utvärdering av de utpekade platserna i båtplatsinventeringen från 2010 och vad som hänt på dessa och vad som kan förväntas hända framöver. Uppdateringen omfattar även vad Översiktsplanen (Översiktsplan 2040 – stad och skärgård 2018) och det tematiska tillägget för kust och skärgård (Tematiskt tillägg till översiktsplan – kust och skärgård 2022) pekar ut kopplat till utveckling av båtplatser, då dessa styrdokument tagits fram efter 2010. En bedömning av möjlig utveckling av båtplatser framöver ingår i utredningen.

6. Metod

Satellitfotografering där foton mellan 2011 och 2023 har granskats för att genom jämförelse mellan de olika bilderna bedöma vilken utveckling som skett på de platser som beskrivs i båtplatsutredningen från 2010. I många fall finns inte satellitfoton från åren 2010 och 2023 därav är flera av jämförelserna i stället mellan åren 2011 och 2022. Befintliga detaljplaner i kustområdet har gått igenom för att identifiera de platser där det finns förutsättningar att bygga båtplatser i detaljplan som inte har tagits i anspråk.

7. Marinor och båthamnar

7.1 Platser som ingick i inventeringen 2010

Inventerings- och utvecklingsområden

Orienteringskarta

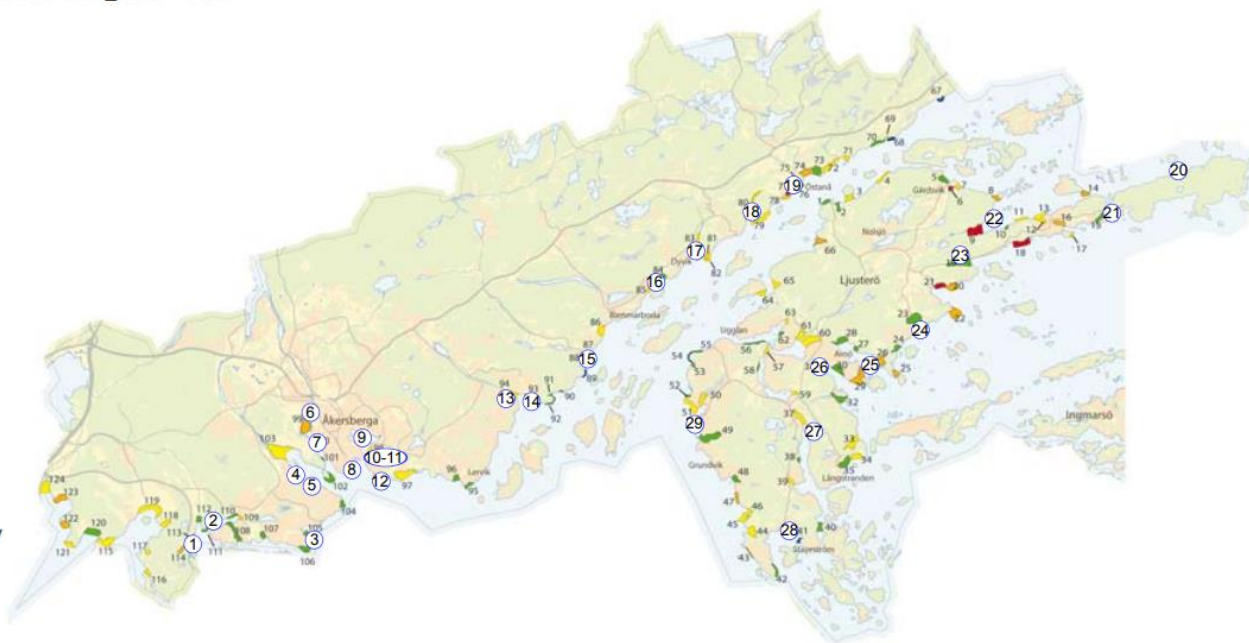
(X) Inventerings- och utvecklingsområden

Fastland

1. Säbyvikens Marina
2. Norsundet
3. Björhammarvarvet
4. Svinninge Marina
5. Svinninge Båtklubb
6. Åkers kanal
7. Trälhavets båtklubb
8. Lindholmsviken
9. Sätterfjärden
10. Österskärs Villaägareförening
11. Österskärs varv
12. Malmviken Kungsbacken
13. Isättravik
14. Skärgårdsstads marina
15. Skeppsdals hamn
16. Nykvarns marina
17. Dyviks varv
18. Horsviken
19. Östanå

Ljusterö

20. Östra Lagnö Båtbyggeri och varv
21. Klintsundet
22. Bössarviken
23. Silfviken
24. Åsättrafladen
25. Arnöfjärden
26. Norrviken
27. Ramsmora
28. Kålviken
29. Linanäs



7.1.1 Marinor och båthamnar på fastlandet

- Säbyviken
- Björhammarvarvet
- Svinninge Marina
- Svinninge Båtklubb
- Åkers Kanal
- Trälhavets båtklubb
- Marinan i Österskär
- Isättravik
- Skärgårdsstads marina
- Skeppsdals hamn
- Nykvarns marina
- Dyviks varv och marina

7.1.2 Marinor och båthamnar på Ljusterö

- Klintsundet
- Åsättrafladen
- Ramsmora marina
- Linanäs hamn
- Östra Lagnö båtbyggeri och varv

7.1.3 Oexploaterade platser

- Norsundet
- Malmviken
- Horsviken
- Östanå
- Bössarviken
- Sillviken
- Arnöfjärden
- Norrviken
- Kålviken

7.1.4 Privata bryggor

- Enskilda bryggor runt Österskär, Lindholmsviken och Sätterfjärden
- Enskilda bryggor Margretelund till Östanå

8. Nulägesanalys

Detta kapitel beskriver vad som hänt på de platser som inventerades 2010 och om något har ändrats i de bedömningar som gjordes då.

8.1 Marinor och båthamnar på fastlandet

8.1.1 Säbyviken marina

Beskrivning 2010

En kommersiell marina belägen i Säbyvikens västra del, med mycket väl skyddat hamnläge och lång anlöpning förbi Svinningelandet och Svavelsö. I hamnen ligger idag ca 350 båtar och vintertid tar man upp lika många båtar på land. Utbyggnad planeras till ca 500 platser.

Nuläge

Ingen utökning av antalet båtplatser i Säbyviken marina har skett mellan 2011 och 2023. I beskrivningen från 2010 nämns planering att utöka båthamnen och detta projekt pågår fortfarande och bedöms komma att färdigställas de närmaste åren.



8.1.2 Björnhammarvarvet

Beskrivning 2010

En kommersiell marina och serviceanläggning på Svinningelandets sydsida, belägen vid Svartgarnsviken. Man har idag ca 200 båtplatser i hamnen och man tar upp ca 225 båtar på land över vintern.

Nuläge

Ingen utökning av antalet båtplatser i Björnhammarvarvet har skett mellan 2011 och 2023, en av bryggorna har förlängts med en av de andra samtidigt förkortas med motsvarande längd. Det finns mycket begränsade möjligheter sett till plats att utöka båtplatserna i denna marina. I detaljplanen framtagen 2018 indikeras inte att båtplatserna i hamnen ska utökas.



8.1.3 Svinninge Marina

Beskrivning 2010

En av Storstockholms större kommersiella anläggningar för fritidsbåtlivet med omfattande teknisk serviceverksamhet, är belägen mellan Täljöviken och Svinningeviken. I hamnen ligger ca 1.200 båtar och på land hanteras ca 700 båtar.

Nuläge

Ingen utökning av antalet båtplatser i Svinninge marina har skett mellan 2011 och 2023. Utrymmesmässiga förutsättningar finns att bygga ut marinan men en utbyggnad kan komma i konflikt med platsens naturvärden. När detta skrivs 2024 har en ny aktör precis köpt marinan men vad detta kommer att innebära är ännu inte klarlagt.



8.1.4 Svinninge båtklubb

Beskrivning 2010

Båtklubben är belägen intill Svinningeviken och hanterar båtar tillhörande boende inom Svinninge tomtområde. I hamnen ligger idag ca 200 båtar. Potentiellt finns yta för utökning väster om befintliga bryggor.

Nuläge

Ingen utökning av antalet båtplatser i Svinninge båtklubb har skett mellan 2011 och 2023.



8.1.5 Åkers kanal

Beskrivning 2010

Längs kanalen och vid en brygganläggning alldeles utanför kanalens mynning (Tuna Norra) har Åkers Kanal AB för närvarande ca 530 bryggplatser. Något särskilt uppläggningsområde disponeras inte för dessa båtar. En del tillhör Trälhavets båtklubb (TBK) och läggs upp inom området i anslutning till kanalen.

Nuläge

Ingen utökning av antalet båtplatser i Åkers kanal har skett mellan 2011 och 2021. Planerna i de olika kanalstadsprojekten har inte fastslagits och hur dessa skulle påverka båtplatserna i Åkers kanal är fortsatt osäkert. Detaljplan för Kanalterassen kan innebära ett fåtal nya båtplatser i kanalen men innebär i så fall en marginell skillnad mot hur det såg ut 2010 och överlag bedöms mängden båtplatser idag vara ungefär densamma som vid tidigare inventering.

8.1.6 Trälhavets båtklubb

Beskrivning 2010

En av Sveriges största båtklubbar. Klubben har hamnanläggningar dels i Tunavikens inre del (Kalkviken), dels vid vikens östra strand intill Tuna Säteri (Tuna Södra) och dels i Sätterfjärden intill Österskärs Varv. Totalt ligger ca 675 båtar i dessa hamnar och på varvsområdet norr om Tunaviken tas ca 680 båtar upp vintertid. Nuvarande varvsplatser på Kungsängen skall utrymmas inom något år.

Nuläge

Ingen utökning av antalet båtplatser i Trälhavets båtklubb har skett mellan 2011 och 2023. Planer kopplade till marinans utveckling är sammanlänkade med utvecklingen av kanalstadsprojektet och det projektet är fortsatt under utredning och inget har fastslagits gällande båthamnen.



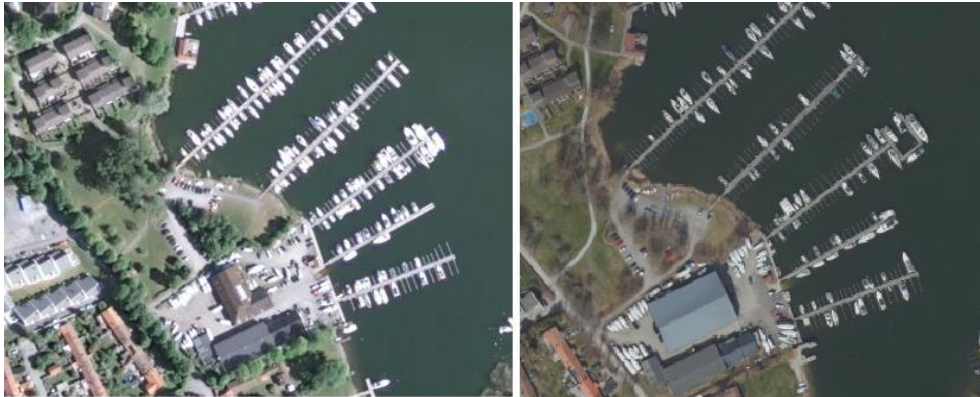
8.1.7 Marinan i Österskär

Beskrivning 2010

Ett sedan länge etablerat servicevarv och marina i Sätterfjärden, intill TBKs och ÖVFs bryggor. Marinan har ca 120 bryggplatser och tar upp ca 100 båtar vintertid. Ingen planerad utveckling av antalet båtplatser finns.

Nuläge

Ingen utökning av antalet båtplatser i Marinan i Österskär har skett mellan 2011 och 2023. En liten förändring av yttre delen av den nordligaste bryggan har utförts men detta bedöms inte innebära mer än marginellt fler båtplatser. Inga kända planer finns på utökning av befintliga båtplatser.



8.1.8 Isättravik

Beskrivning 2010

I denna någorlunda skyddade vik finns idag ett antal spridda bryggor med båtplatser. Det bedöms finnas förutsättningar att utöka båthamnen med ca 150 platser.

Nuläge

Det har skett en marginell förlängning av den yttersta (ostligaste) pontonen sedan inventeringen 2010, vilket bedöms kunna ha tillfört några extra båtplatser. Förutsättningarna att utöka hamnen som beskrevs 2010 bedöms kvarstå men det finns inga kända planer på att utföra en sådan ökning. Bryggorna tas om hand av en vägförening och det är dess medlemmar som kan ha båt i denna hamn.



8.1.9 Skärgårdstads marina

Beskrivning 2010

Den näst största båtklubben i kommunen och har ca 350 platser i en hamnsamfällighet, och kan lägga upp ungefär lika många på utrymmen intill det lokala reningsverket samt på ett markområde bortom detta. Det är efterfrågan på båtplatser och hamnsamfälligheten vill kunna bygga ut inåt Isättraviken. Förutsättningar bedöms finnas att utöka marinan och intresse finns från båtklubben att göra det.

Nuläge

Ingen utökning av antalet båtplatser i Marinan i Österskär har skett mellan 2011 och 2023. De förutsättningar som beskrevs om möjlighet att utöka marinan bedöms finnas kvar. Inga kända planer att utöka antalet båtplatser finns i nuläget. Osäkert om intresset från båtklubben att utöka kvarstår.



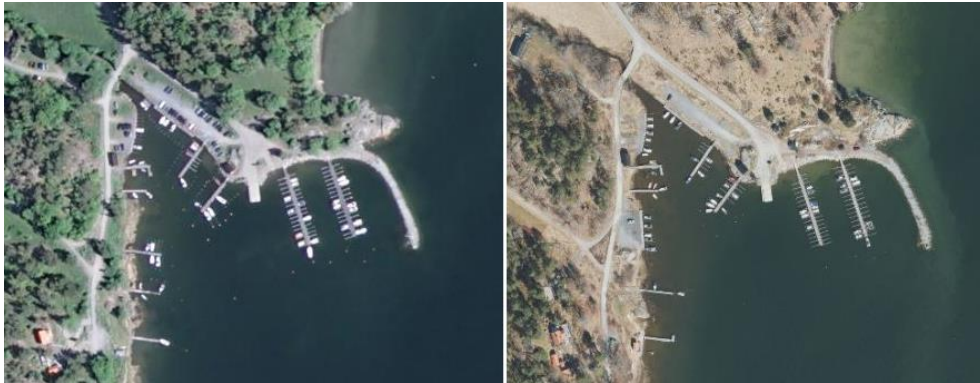
8.1.10 Skeppsdals hamn

Beskrivning 2010

Skeppsdalsvägen slutar vid en lastbrygga för skärgårdstrafiken, och intill denna finns en hamn som främst betjänar de boende på öarna i leden, som kör bil till Skeppsdal och därifrån tar sin egen båt ut till ön. Hamnen med intilliggande mindre bryggor har ca 125 platser och en utlagd bottenfast stenpir skyddar hamnen från farledens svallvågor. Det bedöms finnas visst potential att utöka hamnen men det nämns inget antal platser.

Nuläge

Ingen utökning av båtplatser har skett mellan 2011 och 2022. Inga kända planer finns att utöka hamnen.



8.1.11 Nykvarns marina

Beskrivning 2010

Innanför Nykvarnsholme ligger en marina med servicevarv, som har ca 120 bryggplatser. På varvet torrsätts ca 100 båtar och en utbyggnad av hamnen planeras. Det bedöms finnas förutsättningar för ytterligare 100 båtplatser i denna marina utan något muddringsarbete.

Nuläge

Den mellersta bryggan har förlängts med ca 30 meter vilket har tillskapat ca 16 nya båtplatser. Det har också tillkommit en ny brygga i anslutning till den stora bryggans landgång med ca 8 platser. Åtgärderna bedöms från satellitfoto ha utförts mellan 2011 och 2013. Inga kända planer finns på vidare utökning av marinan.



8.1.12 Dyviks varv och marina

Beskrivning 2010

Det förutvarande Dyviks Bruk tillverkar fritidsbåtar samt driver varv och marina. Man har 250 bryggplatser och tar upp ca 300 båtar vintertid. Förutsättning bedöms finnas för ca 50-70 båtplatser längre in i Dyviken men dessa bedöms kräva muddringsarbeten

Nuläge

Flera av bryggorna har förlängts under perioden 2011 till 2023. Ändringarna bedöms med stöd av satellitfoto ha skett innan 2013. Den totala förlängningen är ca 60 meter och innebär ungefär 30 nya båtplatser. Enligt verksamhetsutövaren finns 350 båtplatser i hamnen 2024. Det finns pågående bygglov gällande utökning av verksamheten men detta gäller primärt den landbaserade delen och utökningen bedöms inte skapa fler båtplatser. Förutsättningarna till utökning i vikens inre del bedöms finnas kvar.



8.2 Marinor och båthamnar på Ljusterö

8.2.1 Östra Lagnö båtbyggeri och varv

Beskrivning 2010

På norra delen av Östra Lagnö finns ett mindre båtbyggeri och varv vid Gammelhagsviken, med ett 30-tal bryggplatser och ca 100 båtar på land. Det fyller ett behov för fast- och sommarboende, som här ute är ganska långt från de större servicevarven. Det finns från verksamhetsutövaren ett uttalat intresse att utöka verksamheten och det bedöms finnas plats för pontonbryggor med ca 60-70 nya båtplatser.

Nuläge

Ingen utökning av båtplatser har skett mellan 2011 och 2022. Inga kända planer finns att utöka hamnen.



8.2.2 Klintsundet

Beskrivning 2010

På norra sidan av vägbanken ligger en marina med sjömack och närbutik, med ca 50 bryggplatser. På södra sidan finns ett antal båtplatser utmed västra stranden vid olika bryggor, de flesta med akterförtöjning till påle. Det bedöms finnas plats för flera nya pontoner och potentiellt ca 100 platser utan behov av muddringsarbete, samt ytterligare potentiellt 30-40 platser om det muddras.

Nuläge

Liten utökning av båtplatser har skett mellan 2011 och 2022 där den södra bryggan har förlängts med fyra nya platser. Inga kända planer finns att utöka hamnen. Det har dock lagts till ett bryggdäck närmast vägen, men inte med syfte att tillskapa fler båtplatser.



8.2.3 Åsättrafladen

Beskrivning 2010

Vid några längre bryggor i fladen finns ca 130 båtplatser, dessutom finns muddrade rännor in till ett fåtal platser för större ”skutor”. Trafikbryggan vid Åsättra är en knutpunkt för skärgårdstrafiken inom kommunen. Utökad muddring av fladen diskuteras för att möjliggöra trafik med större båtar. Det bedöms finnas plats för ytterligare pontonbryggor och totalt motsvarande ca 150-250 båtplatser.

Nuläge

En förlängning på ca 45 meter av den östligaste bryggan har skett mellan 2013-2015 enligt satellitfoto. Detta har tillskapat ca 32 nya båtplatser i båthamnen. Potentialen som beskrevs 2010 att utöka med nya pontoner bedöms kvarstå. Det finns planer på att utföra en muddring för att möjliggöra att större fartyg tar sig in i viken. Detta projekt är på ett tidigt stadium och det finns inom ramen för det inga planer på att samtidigt utveckla antalet båtplatser. Möjligtvis kommer det att innebära en justering av placeringarna av befintliga båtbyggor.



8.2.4 Ramsmora marina

Beskrivning 2010

Många stora båtar i denna marina är exempel på att båtägare som bor långt från Ljusterö lägger sin båt ”ute i skärgården” för att slippa långa ut- och in-seglingar till Stockholm, eller för att de bor i ”inlandet”. Det är bekvämare och billigare att köra bil till Ljusterö än att spendera många timmar i farleden ut från och in till exempelvis Stockholm - eller Västerås och andra Mälärstäderna. Idag ligger ca 170 båtar här, och man har vinterplatser för dessa, med teknisk service. Det bedöms finnas förutsättningar för ytterligare 3-4 bryggor och totalt ca 200 båtplatser.

Nuläge

Inga nya båtplatser har anlagts mellan 2011 och 2022. Den nuvarande detaljplanen inrymmer precis marinans område och en utvidgning bedöms innebära att en ny detaljplan behöver arbetas fram. Det finns ett planbesked som togs 2015 gällande utvidgande av marinan men inget planarbete har därefter påbörjats.



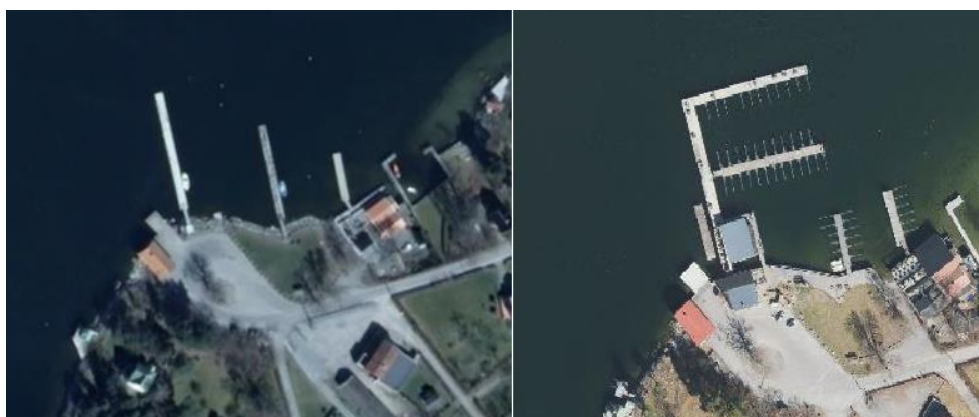
8.2.5 Linanäs hamn

Beskrivning 2010

Detta är en viktig knutpunkt för land- och sjötrafiken på sydvästra Ljusterö. För båtturismen är det viktigt att här finns en gästhamn och en sjömack, för bunkring och möjlig övernattning. Den djupt inskurna viken är bebyggd och det ligger många mindre bryggor utmed stränderna. Viken är mycket grund i den inre delen, med många muddrade rännor in till bryggorna. Det bedöms inte inrymmas en större båthamn på denna plats men utökning av gästhamnen med en bottenfast ponton är nära förestående.

Nuläge

Denna lokalisering är en av de som utökats mest under perioden 2010-2022. En mindre båthamn har anlagts som kallas Linanäs gästhamn. Totalt finns ca 50 båtplatser i hamnen.



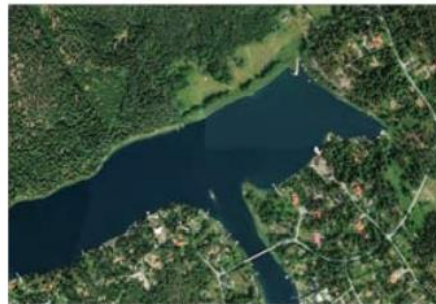
8.3 Oexploaterade platser med förutsättningar för båthamn

Båtplatsinventeringen pekade 2010 ut nio potentiella områden där förutsättningar bedömdes finnas att utveckla nya båtplatser. Det har inte skett någon exploatering kopplad till båthamnsverksamhet på dessa platser under perioden 2010-2023. Arnöjärden och Norrviken pekas även i det tematiska tillägget till översiktsplanen ut som potentiella områden där kommunen ser utveckling av marin verksamhet. Inga båthamnar har tillkommit på platser som inte finns med i båtplatsinventeringen från 2010 enligt denna inventering.

- Norsundet

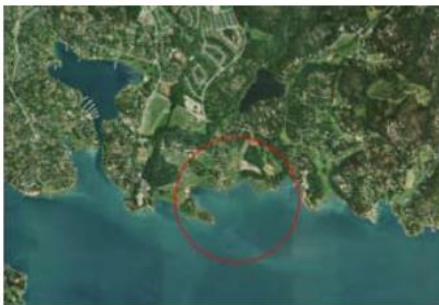


Orienteringsfoto Norsundet



Ortofoto Norsundet

- Malmviken

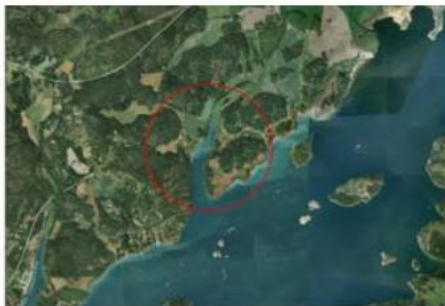


Orienteringsfoto Malmviken



Ortofoto Malmviken, Kungsbacken

- Horsviken

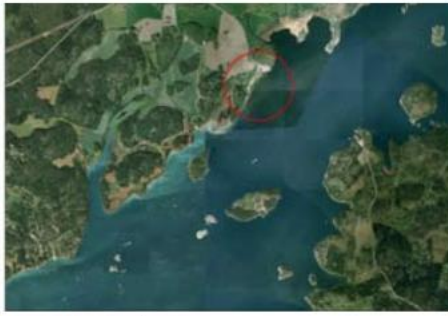


Orienteringsfoto Horsviken



Ortofoto Horsviken

- Östanå



Orienteringsfoto Östanå



Ortofoto Östanå färjeläge och Sägviken

- Bössarviken

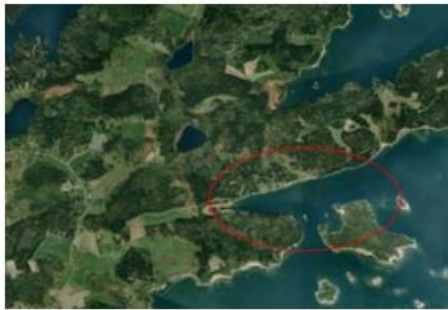


Orienteringsfoto Bössarviken



Ortofoto Bössarviken



- Sillviken



Orienteringsfoto Sillviken



Foto Sillviken V

-  Föreslaget område för uppläggningsplatser
-  Föreslaget område för båtplatser



- Arnöfjärden



Orienteringsfoto Arnöfjärden



Ortofoto Arnöfjärden

-  Föreslaget område för uppläggningsplatser
-  Föreslaget område för båtplatser



- Norrviken



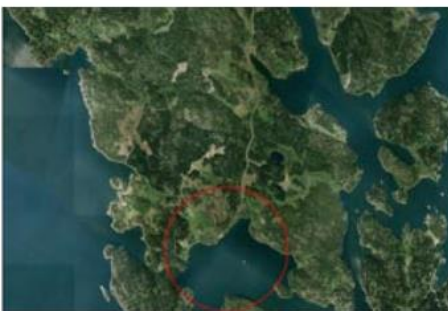
Orienteringsfoto Norrviken



Ortofoto Norrviken

-  Föreslaget område för uppläggningsplatser
-  Föreslaget område för båtplatser

- Kålviken



Orienteringsfoto Kålviken



Ortofoto Tranvik Kålviken

8.4 Enskilda bryggor och samfällighetsbryggor

Vid en översiktlig satellitbildsgranskning av hur mycket båtplatser/bryggor som tillkommit längs fastlandskusten kopplat till mindre samfällighetsföreningar och privata fastigheter, görs bedömningen att det har skett en ökning men den är marginell. Samma sak gäller även på Ljusterö och omgivande öar. Det bedöms vara bryggor som tillkommit men inte i någon stor mängd och det totala antalet tillskapade båtplatser begränsat.

9. Översiktsplan för Österåkers kommun

Österåkers kommuns gällande översiktsplan, *Översiktsplan 2040 - Stad, skärgård och landsbygd* antogs 2018 och visar kommunens viljeinriktning avseende mark- och vattenanvändningen. Våren 2023 antogs kommunens planeringsstrategi som ska läsas tillsammans med översiktsplanen. Planeringsstrategin redogör för aktualiteten av översiktsplanen samt är framåtsyftande med beskrivningar om kommunens fortsatta arbete med översiktsplaneringen. Planeringsstrategin lyfter inga förändringar som har en direkt påverkan på denna båtplatsinventering.

Detta kapitel omfattar vad kommunens översiktsplan säger kopplat till båtplatser samt bevarande av de skyddade vikar dit båthamnar ofta lokaliseras. I översiktsplanen lyfts återkommande viljan att värna och utveckla ett aktivt friluftsliv- och båtliv. Var och hur denna utveckling kan ske beskrivs mer utvecklat i det tematiska tillägget till översiktsplanen, som översiktsplanen ska läsas tillsammans med.

Översiktsplanen innehåller riktlinjer som på olika sätt berör utvecklingen av båtplatser.

Kapitlet *Näringsliv* innehåller riktlinjen ”*Skapa förutsättningar för marina näringar att växa. Vid utveckling av kust- och skärgårdsområden ska behovet av mark för marina näringar beaktas.*”. Detta kan indikeras vara en vilja att bland annat, verka för fler båtplatser i de befintliga hamnarna.

Kapitlet *Natur- och vattenmiljö* innehåller riktlinjen ”*Värna grunda skyddade vikar med mycket växtlighet. Grunda, oexploaterade, skyddade vikar är den viktigaste miljön för rekrytering av fisk i kustområdet. Miljöerna behöver ses i sin helhet och skyddas även utöver strandskyddet.*”. Det är i dessa typer av miljöer som även båthamnar primärt önskas att lokaliseras och det blir då en konflikt mellan bevarandevärdet och viljan att utöka de marina näringarna. Det bedöms finnas en tydlig intension i Översiktsplanen att långsiktigt bevara grunda beväxta vikar och att det ska utföras kompensationsåtgärder vid eventuell exploatering av sådana områden.

10. Tematiskt tillägg kust och skärgård

Tematiskt tillägg till översiktsplan - Kust och skärgård (TÖP) antogs 2022 och syftar till att fördjupa översiktsplanen i de frågor som berör fastlandets kust och skärgården. Det ska läsas tillsammans med översiktsplanen.

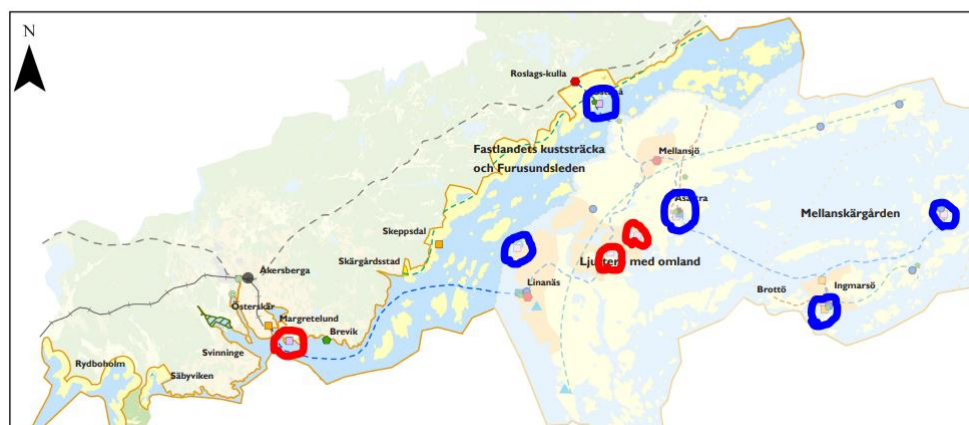
I TÖP används begreppet marina näringar för alla verksamheter som är beroende av resurser från havet, vilket innefattar bland annat båthamnar, marinor och varv.

I dokumentet ingår en utvecklingskarta som pekar ut platser där marina näringar önskas utvecklas och dessa ligger huvudsakligen vid befintliga bryggor och hubbar i skärgården. I TÖP framgår att marina näringar ska stärkas och utvecklas vid redan befintliga verksamheter och bryggor, på platser där nödvändig infrastruktur redan finns på plats eller där förutsättningarna finns för sådan infrastruktur. Det tas upp ett antal exempel i TÖP på vad som menas med utveckling av marina näringar men att utöka antalet båtplatser nämns inte specifikt bland dessa. Däremot nämns alternativa lösningar för att möjliggöra ett aktivt båtliv, i form av bland annat effektiv båtförvaring på land och upptagningsramper.

På utvecklingskartan som är en del av TÖP, är inringade platser de som pekats ut för utveckling av marina näringar. Tre av dessa kopplar specifikt till utveckling av båthamnar och dessa är markerade i rött i bilden nedan. Platsen utmärkt på fastlandet är intill Margretelunds reningsverk där det i TÖP framgår att utredning av en hamn bör göras i samband med byggnation av nytt avloppsreningsverk. De två markeringarna på Ljusterö är idag obebyggda platser som förslagits för utveckling av båthamnar och att just dessa platser markerats, kopplar till båtplatsinventeringen från 2010 och Ljusterö planprogram, där de pekas ut som potentiella områden för en båthamn. Övriga utpekade platser bedöms huvudsakligen syfta till utveckling av transporter och infrastruktur kopplat till skärgårdens mötesplatser.

Utvecklingskarta Fastlandets kuststräcka och Furusundsleden

Plankartan redovisar kommunens förslag på huvudsaklig mark- och vattenanvändning längs fastlandets kust och Furusundsleden.



Cirklarna visar på vart kommunen önskar utveckla marin verksamhet och de röda cirklarna de platser där denna utveckling kopplar till båtplatser. De blå cirklarna indikerar huvudsakligen utveckling av båtinfrastruktur som inte kopplar till båtplatser.

Förutom på de rödmarkerade platserna i bilden ovan, ligger fokus i TÖP på utvecklingen kopplat till de marina näringarna och då exempelvis på turism, transport och infrastruktur som exempelvis möjlighet att ladda batterier, samt möjlighet till ett fortsatt aktivt båtliv för kommunens invånare. Det framgår dock av kapitlet *Näringsliv och Service* att det finns en stor efterfrågan på båtplatser och att de företag som bedriver marin verksamhet ser möjlighet att utöka sina verksamheter. Detta behöver göras på ett effektivt sätt som bättre nyttjar både mark och vattenområden men kommer trots det att kräva att mer yta tas i anspråk. Utvecklingen bedöms kräva noggranna utredningar kopplat till verksamheternas påverkan för att upprätthålla miljö kvalitetsnormerna och andra biologiska värden på de aktuella platserna.

I TÖP framgår precis som i Översiktsplanen, konflikten mellan utveckling av båtplatser och de stora naturvärden som ofta finns på de platser som är attraktiva för båthamnar. De planeringsriktlinjer som finns i TÖP säger att det båtburna friluftslivet ska ges möjlighet att utvecklas men att det ska ske med hänsyn till vattenmiljön.

11. Sammanställning av utvecklingen av båtplatser mellan 2010 och 2024

Den båtplatsinventering som utfördes 2010 indikerade att det fanns potential att tillföra 2 300 båtplatser i kommunen. Denna potential har enbart baserats på vilka utrymmesmässiga förutsättningar som finns på de redovisade lokaliseringarna och bortsett från faktorer som miljövärde, naturskydd och markägoförhållanden. Denna uppdatering som går igenom vad som skett på alla de platser som nämns i utredningen från 2010 fram till idag, visar att det på de kommersiella marinorna och båthamnarna har tillkommit ca 130 båtplatser totalt. Detta trots indikationer på ett ökat behov av båtplatser och intresse hos verksamhetsutövarna att utöka antalet båtplatser.

Det redovisades även i utredningen från 2010, nio oexploaterade områden som bedömdes vara fördelaktiga för båthamnverksamhet och två av dessa presenteras även i kommunens tematiska tillägg för kust och skärgård som platser där kommunen har intentionen att utveckla marin verksamhet. Trots det har ingen av platserna ännu tagits i anspråk för båtplatser.

Mängden enskilda och samfälliga båtplatser längs kusten och på öarna bedöms ha ökat men inte i så stor omfattning som kunde förväntas på 14 år.

Orsakerna bedöms vara flera till varför inte fler båtplatser tillkommit de senaste 14 åren. En avgörande faktor bedöms vara de omfattande miljöprövningar som kommer av byggande i vatten. En brygganläggning kräver beslut om vattenverksamhet, strandskydd samt bygglov och dessa prövningar kan vara både dyra och tidskrävande vilket hindrar utvecklingen av båthamnar. Det har också utvecklats en mer strikt juridisk praxis i prövningarna och då framförallt kopplat till strandskydd där det blivit mycket svårt att få dispens för att bygga en brygga på en plats där det inte funnits någon sedan tidigare. Detta kan vara ett skäl till att det inte tillkommit så många enskilda bryggor längs kusten och på öarna. Vid en genomgång av strandskyddsdispenser som prövats av kommunen de senaste 10 åren och som gäller bryggor, är det 43 av totalt 137 ärenden som fått dispens och i 33 av dessa ärenden har beslutet tagits innan 2020. Detta visar på utmaningen att få strandskyddsdispens.

12. Möjlighet till utveckling av båtplatser

Det bedöms finnas uppenbara utmaningar med att tillskapa fler båtplatser i vatten, där de omfattande miljöprövningarna bedöms vara en av de främsta faktorerna som gör processen kostnads- och tidsmässigt utmanande. Det finns inga indikationer på att dessa prövningar kommer att bli lättare framöver utan mer troligt än mer omfattande och kostsamma. Kommunens styrdokument Översiktsplanen och det tematiska tillägget för kust och skärgård, vilka är grunden för den långsiktiga strategiska planeringen av kommunen, indikerar en tydlig vilja till bevarande av den typ av miljö, i form av skyddad vik som traditionellt har använts för båthamnar. Kommunen har ett övergripande mål att främja hållbart nyttjade av skärgården. Kommunen vill skapa förutsättningar för utveckling av ett rikt skärgårdsliv och turism. Kommunen ansvarar för ett antal båtplatser i Åkers Kanal och Tuna hamn men har utöver det begränsad rådighet och möjlighet att utveckla fler båtplatser. Detta behöver drivas av företagen och föreningarna som äger båthamnarna.

För att tillfredsställa behovet av fler båtplatser eller i alla fall möjlighet för fler medborgare att ha en båt, finns exempelvis alternativet, effektivisering av befintliga verksamheter, där verksamheternas landområde utvecklas för båtplatser även sommartid.

Flera marinor och båthamnar har stora ytor för vinteruppställningsplatser som sommartid står huvudsakligen tomma. Dessa ytor skulle kunna användas för uppställning av båtar på trailer som sjösätts när man ska ta ut båten. Istället för att hämta båten på bryggan så hämtas den på parkeringen, sjösätts och därefter ställs trailern tillbaka. Detta kan fungera bra för mindre motorbåtar som är lätta att traila i och ur med lite träning. Idag är det utmanande att i Österåker hitta en öppen båtramp. Om det fanns fler ramper med intilliggande trailerparkering skulle båten kunna vara hemma på tomten istället för i vattnet och sjösättas när man ska ut på tur. Många sportfiskare har båten på detta sätt då de vill sjösätta i olika vatten. Utmaningen är dock bristen på ramper med trailerparkering.

Marinorna och båtklubbarna har ofta tillgång till mycket bra utrustning för sjösättning och upptagning av stora båtar, som enbart nyttjas under vår och höst. Dessa skulle kunna utnyttjas för launch on demand, där båten förvaras på land och sjösätts av verksamheten när kunden ska ut med båten. Många båtägare använder båten förhållandevis lite och verksamheterna skulle i teorin kunna sätta upp ett schema så att någon kan använda en annans båtplats under en period som innehavaren av båtplatsen är bortrest eller motsvarande och deras båt kan då förvaras på land under denna period. Detta skulle kunna reducera priset för båtplatsen för den som är bortrest och ge möjlighet för någon annan att ha tillgång till båt under en period. I huvudsak skulle ovanstående metoder kunna tillämpas genom att befintliga ytor som står tomma på sommaren samt i perioder oanvänd utrustning nyttjas och kräver ingen direkt investering, utan skulle kunna vara ekonomiskt fördelaktigt för verksamhetsutövaren som kan sälja en ny tjänst, samtidigt som fler medborgare

ges möjlighet att ha båt. Ytterligare ett alternativ skulle kunna vara någon form av båtpool där flera ägare delar på en båt eller att man hyr den av ett företag.

Inga av ovanstående alternativ har någon tradition i Sverige utan behöver utvecklas över tid och båtägare kan behöva övertygas om att det är godtagbara alternativ till båtplats i sjön. Det kan jämföras med båtottenfärger som har börjat fasas ut då de innehåller gifter som förstör miljön, men det går långsamt eftersom traditionen att använda färgen är stark. För att fler ska få möjlighet att ha båt och uppleva den fantastiska skärgårdsmiljön behöver alternativ båthantering växa fram och förslagen ovan är bara exempel på sådana möjligheter.

Ett annat alternativ för att utvecklingen av båtplatser inte ska hamna i konflikt med kommunens långsiktiga strategi att bevara grunda skyddade vikar samt de naturvärden som finns i dessa, skulle kunna vara att försöka etablera en marina på en djupare mer vindexponerad plats där naturvärdena bedöms vara lägre. Detta bör vara avsevärt mer kostsamt kopplat till de skyddsåtgärder som krävs för att hantera vind och ström men är mer realistiskt sett till miljöprövningen.

Det finns ingen indikation på att antalet nya båtplatser kommer att öka snabbare framöver än det har gjort mellan 2010 och fram till 2024. Det mer troliga scenariot är att det blir färre som tillkommer då kunskapen om de naturvärden som finns i de skyddade vikarna konstant ökar och miljöprövningarna därmed blir mer utmanande. När denna rapport skrivs pågår utveckling av Säbyviken marina men förutom det pågår inget detaljplanearbete eller tillståndsprövning som syftar till att utveckla fler båtplatser i Österåkers kommun.

13. Referenslista

- Översiktsplan 2040 – stad, landsbygd och skärgård 2018
- Tematiskt tillägg till översiktsplan – kust och skärgård 2022
- Båtplatsinventering 2010
- Ortofoto 2011-2023