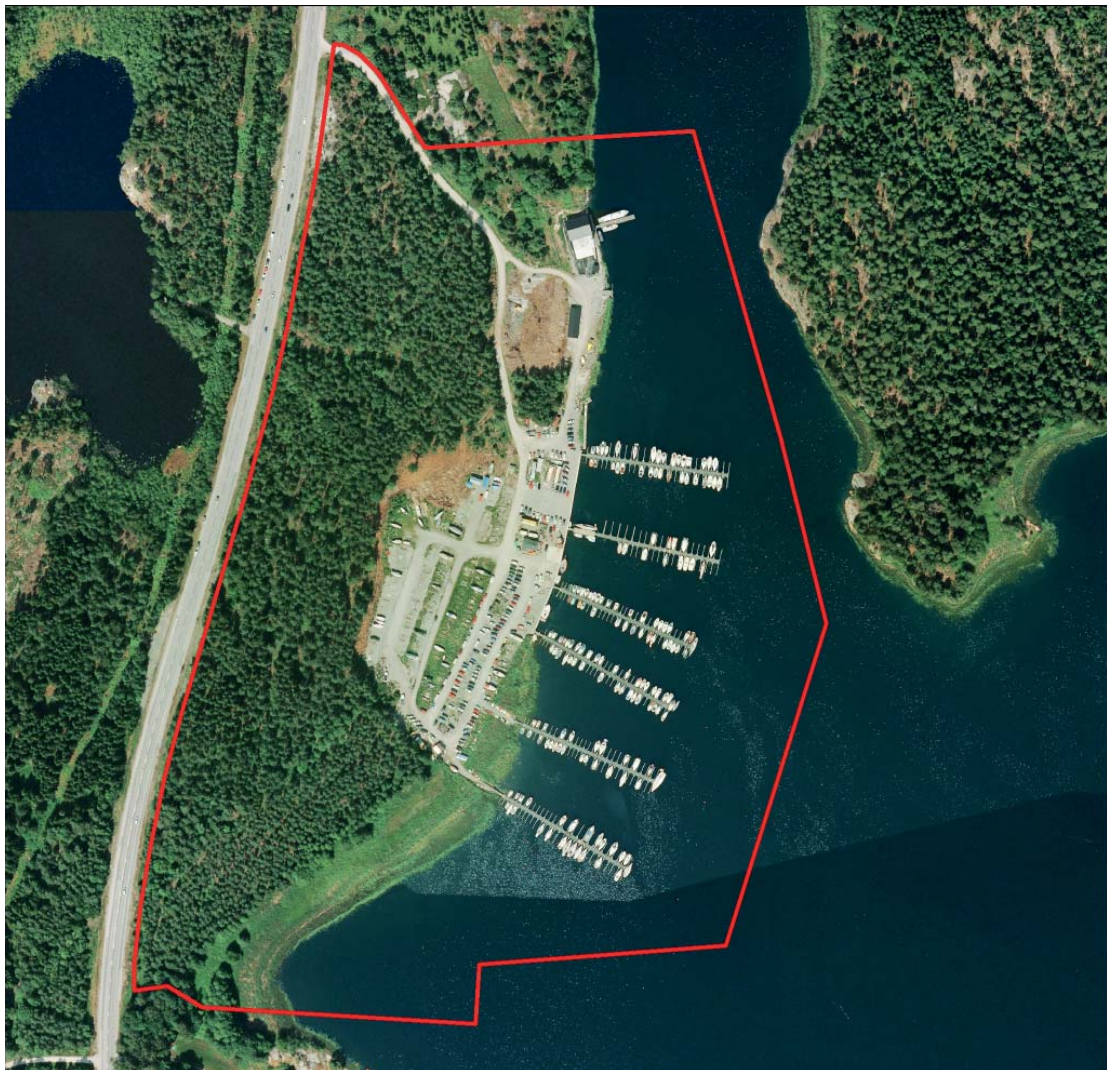


DETALJPLAN FÖR
SÄBYVIKENS MARINA
ÖSTERÅKERS KOMMUN, STOCKHOLMS LÄN

UPPRÄTTAD DEN 26 MAJ 2014 PÅ SAMHÄLLSBYGGNADSFÖRVALTNINGEN



ORIENTERINGSBILD

HANDLINGAR:

- PLANKARTA MED PLANBESTÄMMELSER
- ILLUSTRATIONSPLAN
- PLAN- OCH GENOMFÖRANDEBESKRIVNING

GRANSKNINGSHANDLING

PLANKARTA MED BESTÄMMELSER

Till detaljplanen hör förutom denna plankarta med bestämmelser:
- Illustrationsplan
- Plan- och genomförandebeskrivning

PLANBESTÄMMELSER

Följande gäller inom områden med nedanstående beteckningar. Endast angiven användning och utformning är tillåten. Bestämmelser utan beteckning gäller inom hela planområdet.

GRÄNSER

- Planområdesgräns
- Användningsgräns
- Egenskapsgräns

ANVÄNDNING AV MARK OCH VATTEN

Allmänna platser

- LOKALGATA Lokaltrafik
- NATUR Naturområde

Kvartersmark

- V Småbåtshamn, en transformatorstation får anordnas

Vattenområden

- W Öppet vattenområde
- WW Småbåtshamn, bryggsplats
- WW Småbåtshamn, bryggsplats på högst 50 m² för serviceändamål

UTFORMNING AV ALLMÄNNA PLATSER

- +0.0 Föreskriven höjd över nollplanet

BEGRENSNINGAR AV MARKENS BEBYGGANDE

- Byggnad får inte uppföras
- Marken får endast bebyggas med kompletteringsbyggnader på högst 400 m², varav den största får vara maximalt 200 m². Byggnaderna får ha en totalhöjd på högst 6 meter.

MARKENS ANORDNANDE

- Dagvatten från uppställningsplats ska tas om hand och renas innan det når recipient.
- parkering Parkeringsplats får anordnas

PLACERING, UTFORMNING, UTFÖRANDE

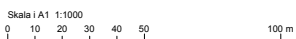
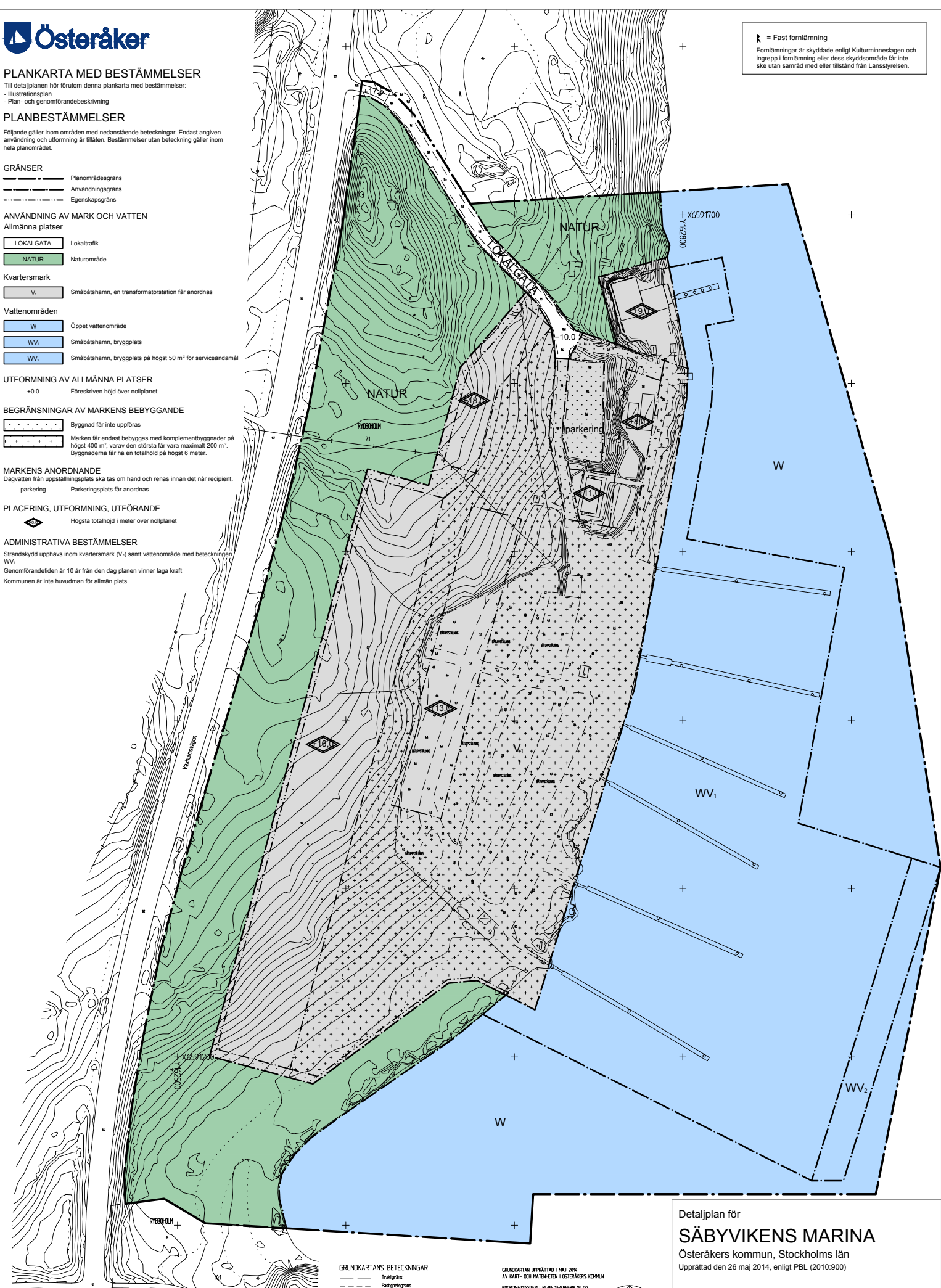
- Högsta totalhöjd i meter över nollplanet

ADMINISTRATIVA BESTÄMMELSER

- Strandskydd upphävs inom kvartersmark (V) samt vattenområde med beteckningen WW.
- Genomförandeliden är 10 år från den dag planen vinner laga kraft
- Kommunen är inte huvudman för allmän plats

= Fast förmläning

Förläggningar är skyddade enligt Kulturminneslagen och ingrepp i förläggning eller dess skyddsområde får inte ske utan samråd med eller tillstånd från Länsstyrelsen.



GRUNDKARTANS BETECKNINGAR

- Fastgräns
- Fastighetsgräns
- Fastighetsbeteckning
- Byggnad, takens begränsningar redovisade
- Staket
- Väg
- Dike
- Nivåkurvor
- Elledning
- Rullstolsparkering

GRUNDKARTAN UPPRÄTTAD I MAJ 2014
AV KART- OCH MÄTNINGEN I ÖSTERÅKERS KOMMUN
KOORDINATSYSTEM I PLAN SWEREP99 16 00
KOORDINATSYSTEM I HELD 16000

Katarina Nilsson
Kart- och mätningsengör



Detaljplan för

SÄBYVIKENS MARINA

Österåkers kommun, Stockholms län
Upprättad den 26 maj 2014, enligt PBL (2010:900)

Lars Barrefelt
Stadsarkitekt

Daniel Nygårds
Planingenjör

Beslutsdatum

Instans

KF

Antagande

Laga kraft

Genomförandebeslut

Plan nr

ILLUSTRATIONSPLAN

Förklarings-text

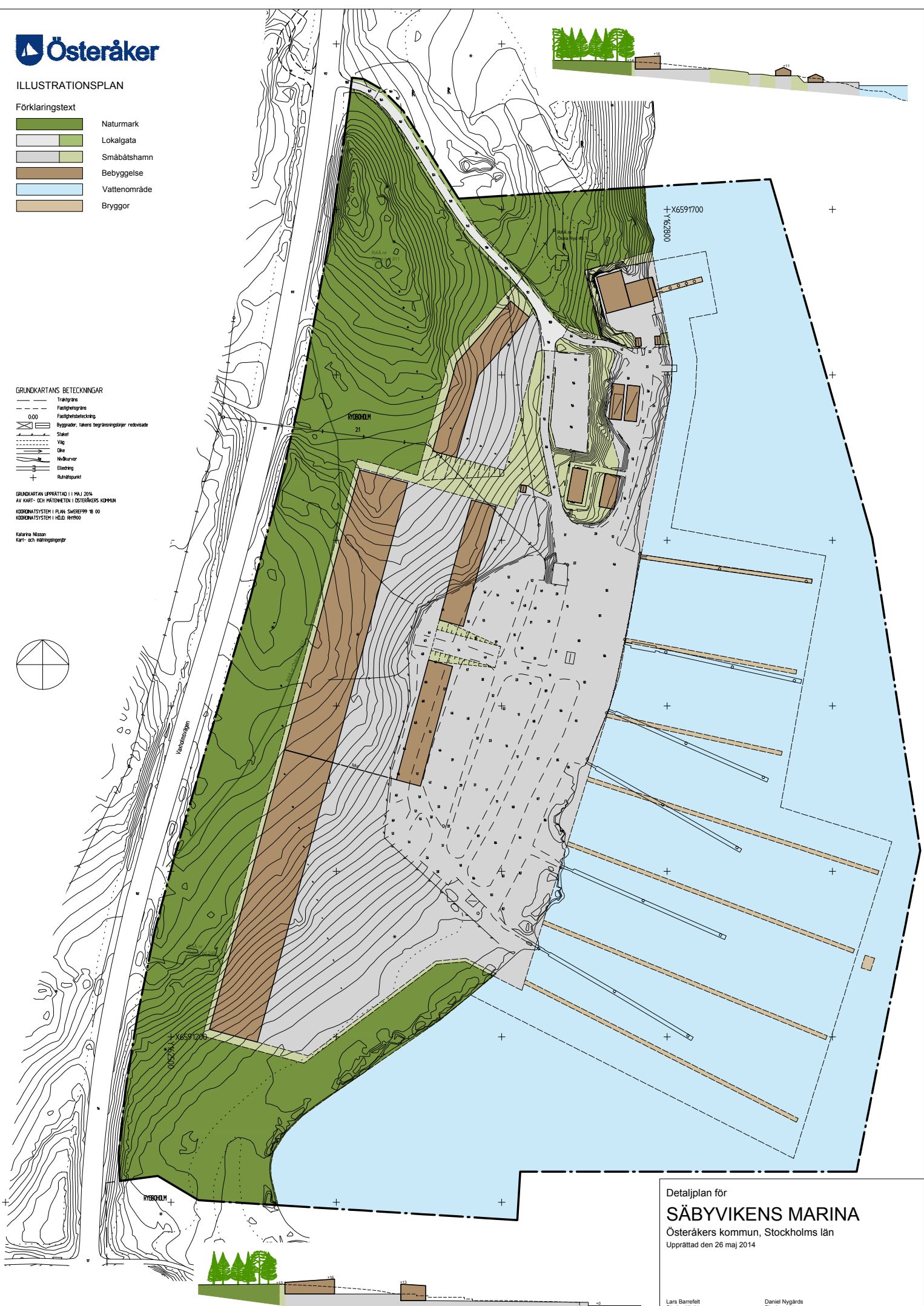
- Naturmark
- Lokalgata
- Småbåtshamn
- Bebyggelse
- Vattenområde
- Bryggor

GRUNDKARTANS BETECKNINGAR

- Fästningsgräns
- Fastighetsgräns
- Fastighetsbeteckning
- Byggnader, lärens begränsningslinjer redovisade
- Staket
- Väg
- Öre
- Nyckurvor
- Elledning
- Rullningspunkt

GRUNDKARTAN UPPRÄTTAD I I MAJ 2014
AV KART- OCH MÄTNEMDEN I ÖSTERÅKERS KOMMUN
KODORDNINGSYSTEM I PLAN SWEREF99 8: 00
KODORDNINGSYSTEM I HÖJD R99900

Katarina Nilsson
Kart- och mätningsexp.



GRANSKNINGSHANDLING

Detaljplan för
SÄBYVIKENS MARINA
Österåkers kommun, Stockholms län
Upprättad den 26 maj 2014

Lars Barrefelt Stadsarkitekt	Antagande	Daniel Nygårds Planingenjör	Laga kraft	Genomförandebild skutar	Plan nr
Beslutsdatum Instans	KF				

Detaljplan för SÄBYVIKENS MARINA Österåkers kommun, Stockholms län.

PLAN- OCH GENOMFÖRANDEBESKRIVNING

HANDLINGAR

Till planförslaget hörande handlingar:
Plankarta med bestämmelser
Illustrationsplan
Plan- och genomförandebeskrivning

PLANENS SYFTE OCH HUVUDDRAG

Syftet med detaljplanen är att möjliggöra en utbyggnad av Säbyvikens marina och att göra den till en marina med höga miljöambitioner. Verksamhetsområdet för småbåtshamn utökas och anpassas för att även inrymma ett hamnkontor, hallar för vinterförvaring av båtar samt hallar för service eller liknande marint anknuten verksamhet. Dessutom utökas bryggområdet för att inrymma ytterligare bryggor. Åtgärder för att begränsa påverkan på mark- och vattenmiljön ska utföras i form latrintömning, båtbottentvätt, spolplatta m.m.

PLANDATA

Lägesbestämning

Säbyvikens marina ligger i sydvästra delen av Österåkers kommun. Området är beläget mellan väg 274 (Vaxholmsvägen) och Säbyvikens västra strand. Planens avgränsning är gjord med hänsyn till praktiska och fysiska avgränsningar.

Området norr och öster om planområdet, dvs. viken norrut, avses att detaljplaneläggas i ett senare skede.

Areal

Planområdets areal uppgår till 24 ha, varav 11 ha är vattenområde.

Markägoförhållanden

Planområdet omfattar del av fastigheten Rydboholm 2:1 vilken är i privat ägo.

TIDIGARE STÄLLNINGSTAGANDEN

Översiktliga planer

I kommunens översiktsplan framgår att båtliv i olika former utgör en av kommunens mest betydande friluftsvksamheter och näringsgrenar. Kommunens kvaliteter som skärgårdskommun bör vidareutvecklas vilket bland annat innebär att behovet av hamnar och uppläggningsytor måste beaktas. Det växande behovet av brygg och uppläggningsplatser liksom behovet av service skall beaktas i planeringen och kommunen ska underlätta och stödja verksamheter för att tillskapa gemensamma fritidsbåtshamnar.

För att peka ut Österåkers utvecklingsmöjligheter att erbjuda ett rikt fritids- och båtliv i skärgårdsmiljö har kommunen upprättat en båtplatsinventering, godkänd av kommunstyrelsen 2010-05-03. Syftet med denna utredning är att ta fram ett underlag för kommunens planering, förenings- och näringsliv, avseende platser för hamnar, marinor och båtuppläggningsplatser. I båtplatsinventeringen finns Säbyvikens marina med som en marina att vidareutveckla.

Regionala/mellankommunala intressen

Området ansluts till väg 274 som har en regional funktion som förbindelse-länk till Vaxholm. Dessutom angränsar området till Bogesundskilen samt ingår i den gemensamma vattenförekomsten Säbyvik. I övrigt har inte området några regionala eller mellankommunala intressen.

Program för planområdet

Ett planprogram har upprättats för området, "*Program för Säbyviken*", vilket har godkänts av Kommunstyrelsen 2011-05-02 som underlag för fortsatt planläggning.

Detaljplaner, områdesbestämmelser och förordnanden

Området är sedan tidigare detaljplanelagt för samma ändamål. Inom programområdet finns en gällande detaljplan, fastställd 1981-05-21. Ändamålet för den detaljplanen är att använda området som småbåtshamn.

Behovsbedömning avseende betydande miljöpåverkan

Bedömningen har gjorts att planförslaget har betydande miljöpåverkan (BMP). Några nya uppgifter som förändrar bedömningen från programskedet har inte framkommit. Utifrån de beskrivna förutsättningarna har en miljöbedömning därför utförts och en miljökonsekvensbeskrivning (MKB) upprättats för föreslaget planområde.

FÖRUTSÄTTNINGAR, FÖRÄNDRINGAR OCH KONSEKVENSER

Natur

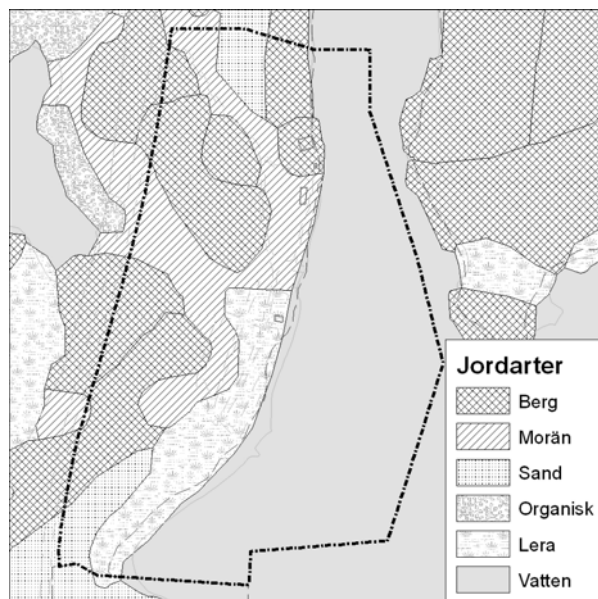
Mark och vegetation

Detaljplaneområdet ligger på en östsluttning och består av en marina omgärdad av natur. Marinans båtupplag är placerat i terrasser med en större låglänt plan yta närmast stranden. Naturmarken i form av skog har en viss inverkan på landskapsbilden och ger samtidigt visuellt skydd från vägen samt en möjlighet för passage.

Skogsdungen väster om marinan bedöms inte hysa några höga naturvärden enligt inventering av Conec ekologikonsulter. Där finns ett litet sankt parti och ett vassbälte ut mot vattnet, som båda kan ha något högre värden än omgivande skog. Norr om infarten till marinan finns en planterad, tät granskog. Täta granplanteringar är generellt artfattiga och hyser därmed inga höga naturvärden. Däremot kan båda områdena fungera som viltstråk eller spridningsstråk för större djur som vill ta sig i nord-sydlig riktning.

Geotekniska förhållanden

Detaljplaneområdet består mestadels av berg och morän. I norr och söder förekommer partier med sand samt att den södra delen av strandområdet består av lera.



Jordartskarta över
planområdet

Radon

Inom detaljplaneområdet finns inga kända radonförekomster. Radonundersökning kan dock komma att krävas vid bygglovsansökan.

Fornlämningar

En särskild arkeologisk utredning har upprättats av Arkeologikonsult under hösten 2011.

Området väster om Säbyviken har rikligt med dokumenterade fornlämningar. Inom detaljplanen finns en fast fornlämning från yngre järnåldern (RAÄ Östra Ryd 40:1), vilken består av 9 oregelbundna sten-

sättningar och en rektangulär stensättning. Området är inte helt avgränsat och det finns ytterligare oregelbundna och svårbedömda förhöjningar.

Dessutom finns inom planområdet ett bevakningsobjekt i form av ett stridsvärn (RAÄ Östra Ryd 248), samt två övriga kulturhistoriska lämningar i form av ett stenbrott (RAÄ Östra Ryd 311) och en vägbank (RAÄ Östra Ryd 312). Dessa är idag inte att betrakta som en fast fornlämning och får tas bort utan tillstånd enligt kulturmiljölagen. Detaljplanen medger dock ett visst skydd genom att de har planlagts inom allmän plats, natur.

Bebyggelseområden

Befintlig bebyggelse

I områdets norra del finns en grund efter ett nerbrunnet fritidshus. Kvar finns två uthus och ett avträde av sämre skick, vilka inte har underhållits sedan huvudbyggnaden brann under 1990-talet.



Bild på ena uthuset samt en grund till det tidigare fritidshuset

Verksamheter

I området bedrivs idag en hamnverksamhet för småbåtar. Detaljplanen medger en fortsatt användning för småbåtshamn med båtupplag samt en viss utökning. Avsikten är komplettera med hallar för förvaring och service av båtar. Detaljplanen medger också eventuell försäljning av båtar och tillbehör samt caféverksamhet och dylikt. De hallarna med en totalhöjd mellan 7 till 13 meter placeras och utformas så att totalhöjden begränsas. Sedan avtar byggnadernas volymer successivt mot vattnet.

För att förbättra tillgängligheten till vattnet kan befintlig betongkaj förlängas till att omfatta större delen av marinans strandlinje. För sjösättning och upptagning avses att använda en båtlyft för de större båtarna och en kran alternativt ramp för de mindre båtarna. Invid båtupptagningsplatsen anordnas spolplatta, båtbottevätt eller annan lämplig anordning som hindrar en spridning av mark- och vattenföroreningar.

I jämförelse med gällande detaljplan medges en utökning av vattenområdet för bryggplatser. Utbredningen utmed stranden är relativt oförändrad och

ökningen beror främst på att bryggorna får förlängas, framförallt i områdets södra del.

Marinan kan enligt föreslagen detaljplan rymma ca 500 platser som båtuppställning eller vid brygga i vattenområde. Men antalet båtplatser är bland annat beroende av storlek och typ av båt, täthet mellan bryggor samt hur land och vattenområdet disponeras.

Vid verksamhetsområdets infart ersätts en befintlig transformatorstation i form av stolpstation till en markstation.

Kommersiell service

I Svinninge finns en mindre livsmedelsbutik i anslutning till en bensinstation.

Tillgänglighet

Området är kuperat, saknar hårdgjord vägbeläggning och är i stora delar svårtillgängligt för funktionshindrade. Detaljplanen har inte kommunalt huvudmannaskap och den enskilda vägförvaltaren ansvarar därmed för tillgängligheten.

När det gäller ny bebyggelse prövas tillgängligheten enligt plan och bygglagen (PBL) vid bygglovsansökningen.

Byggnadskultur

Området saknar kulturhistorisk intressant bebyggelse.

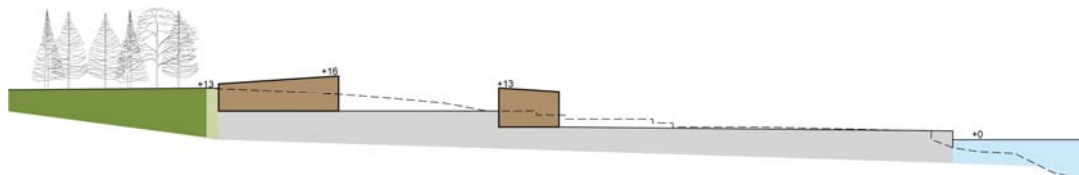
Gestaltungsprinciper

Marinan omges av skog och vatten och detta landskapsdrag bör tas till vara. Sedd från vattnet eller Svavelsö behöver skogssiluetten bestå vilket uppnås genom att skogssidån sparas mot norr och söder samt mot Vaxholmsvägen. Bebyggelsen ska underordnas omgivande skogssidå genom att höjdskillnader tas upp i båthallarnas bakkant för att minska exponering av skärningar i landskapet. Hallarna utgör här marinans gräns mot omgivningarna. Marken kan jämnas ut till två nivåer för att skapa rationella och sammanhängande ytor.



Bild som illustrerar en fullt utbyggd marina

Bebyggelsen i området ges enkla volymer med få materialval och naturliga kulörer. Taket ges en låg lutning och kan med fördel beläggas med växtlighet. Gestaltningselement såsom stödmurar, slänter, markytor, belysningsarmaturer, staket och stängsel ska vara enhetliga och återkommande. Markytan hårdgörs där miljöfarliga ämnen kan behöva tas om hand.



Sektion för marinan, öst-västlig.

Friytor

Rekreation

Med hänsyn till väg 274 och marinans verksamhet kan naturmarken i detaljplanen inte betraktas som ett rekreativt strövområde. Däremot har naturmarken ett visst värde för passage mellan angränsande Bogesundskil och naturen norr och öster om Säbyviken.

Naturmiljö

Inom detaljplaneområdet finns inga naturområden som har skydds- eller bevarandestatus i kommunala, regionala eller statliga naturvärdesbeskrivningar. Skogs- och naturmark med goda rekreativvärden finns däremot väster om detaljplanens område.

I områdets södra del lämnas markområdet närmast stranden och befintlig vassrugg orörda.

Vattenområden

Planområdets strandlinje uppgår till ca 730 meter.

Längs den större delen av strandlinjen är det en småbåtshamn som möter vattnet och inom ett drygt 450 meter brett område från strandlinjen och som mest ca 190 meter ut i vattnet medges bryggplatser för denna småbåtshamn. För att bibehålla en god framkomlighet samt minska påverkan på vattenomsättningen och behålla siktlinjer längre in i viken har utformningen av bryggområdet anpassats med ett visst avstånd till motsatt strand.

Strandskydd

Strandskydd regleras i miljöbalkens 7 kapitel och gäller normalt 100 meter från strandkanten såväl in mot land som ut i vattnet. För området kring Säbyvikens marina finns istället redovisat (strandskyddskarta från 1977) att strandskyddet ska sträcka sig fram till riksväg 274.

Av miljöbalken 7 kap 18 g § framgår att om strandskydd har upphävts för ett område genom en detaljplan gäller strandskyddet åter om området upphör att omfattas av detaljplan eller ersätts med en ny detaljplan. Precis som i gällande detaljplan avser föreslagen detaljplan att upphäva strandskydd för kvartersmark och för vattenområde avsedd för bryggor.



Särskilda skäl

Vid upphävande av strandskydd i detaljplan måste ett av i miljöbalken (MB 7 kap. 18c §) särskilda skäl vara föreliggande. Här nedan beskrivs de skäl som mer eller mindre berör Säbyvikens marina:

- *Det område som upphävandet avser redan har tagits i anspråk på ett sätt som gör att det saknar betydelse för strandskyddets syften (miljöbalken 7 kap. 18c § stycke 1).*

Enligt Naturvårdsverkets handbok (Strandskydd - en vägledning för planering och prövning, handbok 2009:4, utgåva 2, februari 2012) bör bedömning om ett område är ianspråktaget baseras på en utredning om hur allmänheten har tillgång till området och vilken påverkan en åtgärd har på tillgängligheten och åtgärdens påverkan på djur- och växtlivet.

Det finns en befintlig marina reglerad i en gällande detaljplan. För kvartermark och vattenområde avsett för bryggor är strandskyddet upphävt. Strandskyddet är dock inte upphävt för allmän plats.

Det fanns även en tidigare, ända in på 90-talet, fritidsbebyggelse i områdets norra del. Bebyggelsen var placerad nära Säbyvikens strand och omgärdades av ett staket. Av detta följer att området under lång tid varit ianspråktaget för bostadsändamål. Byggnadernas placering finns redovisade i grundkartan till gällande detaljplan (fastställd 1981-05-21). I gällande detaljplan finns ett utlagt bryggområde med upphävt strandskydd tillhörande det befintliga fritidshuset. Bryggområdet är uppenbarligen avsatt för fritidstomtens räkning. Kommunen kan idag inte se varför i gällande detaljplan fritidshustomten erhållit användningen allmän plats, natur.

Under 1990-talet brann fritidshuset ner. Idag finns bara grunden kvar av huvudbyggnaden. Två uthus och ett avtråde i sämre skick finns dock kvar liksom vegetation m.m. som vittnar om att marken fungerat som trädgård/tomt. Den nuvarande bebyggelsen i form av ett båthus, och som ligger närmare mot marinan till än tidigare bebyggelsen, tillkom under början av 2000-talet. I Naturvårdsverkets handbok (2009:4) exemplifieras att båthus anses ha mindre avhållande effekt än bostadshus eller gäststugor.

- *Det område som upphävandet avser behövs för en anläggning som för sin funktion måste ligga vid vattnet och behovet inte kan tillgodoses utanför området (miljöbalken 7 kap. 18c § stycke 3).*

Det finns en befintlig marina med upphävt strandskydd på land och i vattenområde avsett för bryggor. Bryggorna behöver för sin funktion ligga i anslutning till strandlinjen. Föreslagen detaljplan avser att medge en utvidgad verksamhet varför det hävda strandskyddet behöver utvidgas ytterligare. Stor del av den utvidgade verksamheten i vattenområde sker genom förlängning av befintliga bryggor vilka sträcker sig över 100 meter från strandlinjen, d.v.s. utanför strandskyddsområdet (se bild sid 7).

- *Det område som upphävandet avser behövs för att utvidga en pågående verksamhet och utvidgningen inte kan genomföras utanför området (miljöbalken 7 kap. 18c § stycke 4).*

I Naturvårdsverkets handbok (2009:4) anges att ett hamnområde är en sådan typ av verksamhet som avses. I skärgårdskommunen Österåker finns ett viktigt kommunalt och regionalt intresse av att utöka antalet båtplatser och därigenom ge fler människor möjlighet att ta del av kommunens skärgårdsliv. Detta bör företrädesvis ske inom och i anslutning till befintliga anläggningar och inte genom nyetableringar. En utökning av marinan möjliggör en utveckling av marinan till en miljömarina. Verksamheten är sådan att detta med nödvändighet innebär att ytterligare delar av strandlinjen tas i anspråk. Varje annat läge för samma typ av verksamhet inom kommunen skulle även dessa kräva ett upphävande av strandskyddet. Om utvidgningen av verksamheten skulle ske på annan plats, som inte ligger i anslutning till befintlig marina, skulle det som ovan nämnts innebära en nyetablering. För att bära sig kommersiellt skulle dessa nyetableringar behöva vara större än den utbyggnad av marinan som anges i den här aktuella detaljplanen. Detta skulle innebära en större inskränkning på strandskyddet än det föreslagna området där friluftsliv och naturmiljö bedöms ha låga värden, se miljökonsekvensbeskrivningen.

Marinan kommer vara kommersiellt tillgänglig och är därmed inte ett enskilt intresse av det slag som anges i Naturvårdsverkets handbok avsnitt 4.4. I handboken anges också att en gemensam brygganläggning ska anses som mer positivt än enskilda brygganläggningar. Kommunens byggnadsnämnd försöker verka för att begränsa antalet enskilda bryggor som inte ligger i direkt anslutning till tomtplatser - detta till förmån för samordnade lösningar som marinor, samfällighetsbryggor etc. Detta i en strävan att bevara de orörda stränderna. En förutsättning för detta är att det finns möjligheter till viss expansion av befintliga marinor och brygganläggningar.

- *Det område som upphävandet avser behöver tas i anspråk för att tillgodose ett angeläget allmänt intresse som inte kan tillgodoses utanför området. (miljöbalken 7 kap. 18c § stycke 5).*

Naturvårdsverket anger i handboken att den typ av allmänna intressen som kan vara aktuella bland annat är sådana åtgärder som "tillgodoser kommunens behov av tätortsutveckling, olika typer av infrastrukturanläggningar". Säbyvikens Marina är en "åtgärd som ger långsiktiga fördelar för samhället". Det är inte ett privat bostadshus eller annan renodlad privat angelägenhet, vilket skulle strida mer mot strandskyddets syften som de tolkats av Naturvårdsverket.

Österåkers kommun har i översiktsplan 2006 angett att båtlivet i olika former utgör en av kommunens mest betydande friluftsvksamheter och näringsgrenar. Det växande behovet av brygg och uppläggningsplatser liksom behovet av service skall beaktas i planeringen.

Kommunen godkände 2010-05-03 en båtplatsinventering, ett program med utgångspunkt från översiktsplanen där det framgår att skärgården är en stor del av Österåkers attraktionskraft. I båtplatsinventeringens syfte finns även följande formulering. "Programmet syftar till att ge en samlad bild av förutsättningarna för en utveckling av befintliga hamnar och anläggandet av nya hamnar. Programmet kan utgöra underlag för beslut om detaljplaner, bygglov och tillstånd enligt miljöbalken. Vidare kan programmet vara en plattform för lokala initiativ inom till exempel service- och turismnäringen".

Kommunen ser således ett behov av att utveckla tillgången på båtliv. Utbyggda marinor skulle underlätta för båtintresserade att utföra sin form av friluftsliv. (Den gör också att behovet minskar för privatpersoner i området att söka dispens för, och anlägga, egna bryggor vilka skulle bli fler till antalet och ha en mer privat karaktär). Miljömässigt bedöms en moderniserad större anläggning bättre kunna ordna en god avfallshantering och miljömässig anpassad båtvtätt mm. Marinan bedöms vara en del i att uppfylla detta behov samt vara en sådan infrastrukturanläggning som anges i Naturvårdsverkets handbok. Den bedöms ge bättre tillgänglighet för friluftshintresset båtliv än nollalternativet.

Förenligt med strandskyddets syfte

Utöver dessa särskilda skäl ska intresset att ta området i anspråk på det sätt som avses med planen väger tyngre än strandskyddsintresset. Enligt 4 kap 17 § PBL och 7 kap 18 § miljöbalken.

Det ianspråktagande, utöver redan i dag ianspråktaget på kvartersmark, som föreslås i planen, bedöms proportionellt sett vara tämligen begränsat i förhållande till bedömd ökad tillgänglighet för det allmänna rörliga friluftslivet till kommunens skärgård.

Bedömningen grundas bl.a. på att det aktuella området bedömts ha relativt låga naturvärden samt har ett mycket begränsat allemansrättsligt nyttjande, emedan det föreliggande behovet av samordnade och miljöanpassade båtplatser bedöms som mycket stort.

Enligt 7 kap 18f § miljöbalken ska ett beslut om att upphäva strandskyddet i detaljplanen inte omfatta ett område som behövs för att mellan strandlinjen och byggnaderna eller anläggningarna säkerställa fri passage för allmänheten och bevara goda livsvillkor för djur- och växtlivet. Detta gäller

inte om en sådan användning av området närmast strandlinjen är omöjlig med hänsyn till de planerade byggnadernas eller anläggningarnas funktion.

Tillgängligheten med fri passage utmed strandlinjen förändras till en mindre del med föreslagen utökad kvartersmark (småbåtshamn) i jämförelse med angiven kvartersmark i gällande detaljplan. Föreslagna större hallbyggnader längst åt väster ligger ca 90-180 meter från strandlinjen och medför följaktligen inget hinder för fri passage utmed stranden.

Föreslagen hallbyggnad i områdets norra del kan dock medföra ett hinder. Bör ha i åtanke att naturmarken norr om föreslagen hallbyggnad har en mycket brant topografi närmast strandlinjen, vilket medför att en tillfällig passage ovanför denna brant kan ses som naturlig. Med hänsyn till att ovan nämnd topologi begränsar framkomligheten, bedöms en bestämmelse här som säkerställer att allmänheten kan passera utmed strandlinjen ha en mycket begränsad verkan.

Gator och trafik

Gatunät, gång- och cykeltrafik

I detaljplaneområdet finns en lokalgata med enskilt huvudmannaskap.

Den befintliga tillfartsvägen i planområdet är småskalig och belagd med grus vilket bidrar till områdets karaktär. Vägen är idag av lägre standard men helt tillräcklig för biltrafiken till marinans verksamhet.

Det enskilda huvudmannaskapet för allmän platsmark innebär att väghållaren i planområdet ansvarar för utbyggnad, drift och underhåll av vägar.

Det finns idag inga planer på en ny gång- och cykelväg inom eller i närheten av detaljplaneområdet. Detaljplanen förhindrar dock inte möjligheten att i en framtid anordna gång- och cykelväg mellan marinan och väg 274.

Kollektivtrafik

Busslinje mellan Vaxholm och Stockholm trafikerar på den intilliggande väg 274.

Parkering, utfarter

Intilliggande länsväg 274 är en 2+1 väg utan mitträcke som tillåter en relativt hög hastighet. Planområdets in- och utfart är placerad i en backe och har norrut en svag kurvdragning. Med dessa förutsättningar kan vissa säkerhetsmässiga förbättringar behövas.

För att förbättra trafiksäkerheten vid områdets anslutning till väg 274 anordnas en krokformad avfart på västra sidan av väg 274. Det innebär att en farlig vänstersväng undviks. Denna åtgärd ska ligga utom detaljplan och säkerställs istället genom ett avtal mellan Trafikverket och kommunen samt i ett exploateringsavtal.

I anslutning till hamnens infart finns en befintlig parkering. Vid behov kan ytterligare ett intilliggande område nyttjas för parkering.

Sammanfattning av miljökonsekvensbeskrivningen

En miljökonsekvensbeskrivning (MKB) har upprättats för Säbyvikens programområde där delar av sammanfattningen redovisas här nedan.

Miljökonsekvenserna av att detaljplanens förslag genomförs beskrivs huvudsakligen för planområdet. Vattenmiljöaspekterna sträcker sig utanför planområdet avseende eventuell påverkan från utökad båttrafik. Konsekvenserna beskrivs för situationen med en fullt utbyggd marina (byggnader och bryggor) och tagen i drift enligt planförslaget. Utbyggnaden kommer att ske etappvis under flera år.

För vattenområdet innebär planförslaget ett ianspråktagande av nya ytor i vattenområdet och på land men påverkar i huvudsak områden som redan idag ligger inom anläggningen.

I utbyggnaden av marinan ingår även anläggande av kantzoner och gäddvåtmark i Ubbybäcken. För att förbättra förutsättningarna för gäddförekomst har ett förslag tagits fram avseende biotopåtgärder i Ubbybäcken. I förslaget ingår etablerandet av kantzoner längs med bäcken samt anläggande av en gäddvåtmark. Kantzonerna syftar till att minska näringsläckaget från omgivande jordbruksmark. Våtmarken syftar till att öka rekryteringsmöjligheten för gädda. Eftersom Säbyviken är en relativt djup havsvik så innebär det att områdena som är lämpliga för lek i havsmiljön är få. Det är dokumenterat att det går upp gädda i Ubbybäcken vilket talar för att en våtmark i Ubbybäcken kan bli mycket värdefull som leklokal.

I planförslaget ingår även att anlägga en båtbottevätt och marinan avser därmed att fasa ut användandet av giftiga båtbottefärger så långt möjligt. Större segelbåtar kan inte nyttja en båtbottevätt vilket gör att det troligen blir svårt att få bort färger helt. I planförslaget ingår också att omhänderta allt dagvatten och rena vattnet i damm och brunnar för att minimera risken att miljögifter från marinan rinner av till ytvattnet. Dagvattenomhändertagandet förhindrar också urlakning av kvarstående markföroreningar.

Sammanfattningsvis kan sägas avseende markföroreningar att det finns punktvisa förhöjda halter av metaller (barium, koppar, zink, kvicksilver, bly), PAH, PCB och TBT inom planområdet. Vad avser alifater, aromater, BTEX (bensen, toluen, etylbensen, and xylen) har halterna i samtliga vattenprover understigit rapporteringsgränsen för analysmetoden. Grundvattenmätningen visar på ett utläckage av TBT som späds ut i vattenmassan och inte genererar detekterbara TBT-halter i vattenproven.

Inom projektet har ett omfattande provtagningsprogram av vattenkvaliteten genomförts och resultatet har jämförts med de senaste förslagen till

gränsvärden för kemisk status från Havs- och vattenmyndigheten. Vattenprovtagningen visar på TBT-halter under 0,2 ng/l. Däremot finns tidvis förhöjda halter av koppar och zink i vattnet. Det har varit svårt att jämföra halterna med hur det vanligen ser ut i Skärgården i Stockholms län då det saknas referensprover. En undersökning som påträffats indikerar att halterna i Säbyviken är i samma storleksordning som vid marinan i Brunnsviken. Båtbottenfärger är en sannolik orsak till förhöjningen men då båda dessa metaller är en vanlig urban förorening är halterna orsakade även av diffus spridning.

Ett antal sedimentprover har också tagits för att undersöka påverkan från dagens marina. Provtagningen av TBT i sediment visar att halterna historiskt varit höga men att de sjunkit på senare år. Ytsedimenten har lägre halter av TBT än de djupare liggande sedimenten. I sedimenten finns även förhöjda halter av koppar, zink och krom som tyder på mänsklig påverkan och kan komma från marinan. I ett prov utanför Ubbybäcken fanns förhöjda halter kvicksilver vilken sannolikt inte kommer från marinan.

Undersökningar och utredningar avseende fiskreproduktionen visar på att reproduktionen är störd för gädda och gös. Reproduktionen för abborre ligger inom det som är normalt. Gäddbeståndet har minskat även i övriga delar av Stockholms innerskärgård vilket gör att det är svårt att dra slutsatsen att endast marinan skulle vara huvudorsaken till detta resultat.

Muddring i vattenområdet planeras för att utöka kajen i södra delen av anläggningen. Vid alla arbeten i vattenområdet som kan leda till grumling kommer skyddsåtgärder att genomföras för att minimera negativa konsekvenser. Dessa kommer att regleras i kommande tillståndsprövning. Praxis är att avgränsa arbetsområdet med geotextil som förankras i botten och hålls upprätt med hjälp av flytkroppar.

Tabell: Sammanfattning av miljökonsekvenser.

Aspekt	Konsekvenser nollalternativ	Konsekvenser Planförslag
Vattenmiljö	+ Miljöåtgärder inom kommun och kantzoner i Ubbybäcken minskar näringsbelastningen. Viss minskning av antal båtar och miljöarbete i marinan minskar belastning av andra föroreningar. Läckage från sediment avtar på sikt då renare material lägger sig ovanpå sedimenten. Utläckage av grundvatten från marinan innehållande TBT kvarstår. Kvarlämnade föroreningar närmast iläggingsramp rörs upp av propellerverkan i samband med båtrörelser.	+/ Miljöåtgärder inom kommun samt anläggande av kantzoner och gäddvåtmark i Ubbybäcken minskar näringsbelastning. Båtantalet ökar, men miljöåtgärder i marinan gör att belastningen av miljögifter inte bedöms öka utan istället kan minska. Muddring av sediment utanför iläggingsramp för att återställa djupet till ren botten innebär att spridningsrisken av miljögifter från dessa sediment försvinner. Läckage från sediment avtar i övrigt på sikt då renare material lägger sig ovanpå sedimenten på ackumulationsbotten.

Erosion	0 Bedöms inte öka då lätteroderade material längs den aktuella kusträckan redan har eroderat till följd av mångårig båttrafik.	0 Planförslaget innebär inte att någon större typ av båtar tillkommer som skulle kunna orsaka erosions-skador. Bedöms inte öka då lätteroderade material längs den aktuella kusträckan redan har eroderat till följd av mångårig båttrafik.
Fisk	0 Reproduktion av gädda och gös riskerar att fortsätta vara störd då det sannolikt är ett regionalt problem. Reproduktionen av abborre fungerar normalt eller riskerar att minska. Att dagens marina skulle vara huvudorsaken har inte kunnat påvisas. Påverkan från miljögifter är oklar och situationen kvarstår.	+ Anläggandet av en gäddvåtmark innebär att reproduktionen av gädda kan bli bättre än idag. Den ökade bryggarealen läggs på vattendjup eller i områden som inte har värde för reproduktion av fisk. De viktigaste reproduktionslokalerna utanför marinan ligger i skydd från båttrafiken varför vågrörelser inte torde påverka reproduktionsförutsättningarna. Påverkan från miljögifter är oklar men åtgärder inom marinan gör att situationen kvarstår eller kan bli bättre än i nollalternativet.
Kulturmiljö	0 Nollalternativet innebär ingen förändring avseende kulturmiljö jämfört med idag.	- De nya byggnaderna innebär ett intrång i en kulturhistorisk miljö försämrar upplevelsevärde av fornlämningarna. Inga lagskyddade fornlämningar berörs av projektet.
Landskapsbild	0/+ Marinan minskar i utbredning då flera byggnader rivs. Vyn med byggnaderna ersätts med skog.	0/- Marinan ökar i utbredning med byggnader och brygganläggningar. Vyer mycket lokalt påverkas negativt vilket dock mildras av att de nya båthallarna utformas för att i möjligaste mån smälta samman med omgivande skog. Större delen av byggnaderna skymms av båtar.
Naturmiljö	0/+ Situationen kvarstår huvudsakligen som idag. I norra delen kan byggnader ersättas med naturmark som lokalt på sikt kan etablera naturvärden.	0/- Intrång i delar av naturmark och strandområde utan höga naturvärden. En sparad skogsremsa gör att vilt kan passera marinan.
Rekreation	0/- Konsekvenserna för rekreation och friluftsliv i området är i stort oförändrade jämfört med dagens förutsättningar. Att inte	+/0 Värdet för båtintresset ökar genom att fler båtplatser etableras. Marinan inklusive båthallen i norra delen har små värden för rekreation på land.

	utbyggnad av marinor sker är negativt för båtintresset.	Planförslaget bidrar till uppfyllandet av målet att ha gemensamhetsanläggning för fritidsbåtar istället för flera enskilda bryggor med små utsläppspunkter och störning av grunda strandzoner. Fritidsfisket påverkas positivt då gäddfabriken bedöms öka antalet gäddor i viken.
Risk och säkerhet	0 Risken för olyckor med farligt gods är fortsatt låg.	0 Risken för farligt gods olyckor är fortsatt låg.
Hushållning med naturresurser	0 Skogsbruk fortsätter som idag.	0/- En liten areal skogsmark ersätts med bebyggelse.
Byggskedet	Inga konsekvenser då ingen utbyggnad sker.	Inga negativa miljökonsekvenser ska uppstå under byggskedet. I kommande tillståndsprövning kommer villkor att regleras hur muddring ska genomföras och vilka skyddsåtgärder som är aktuella.

Miljökvalitetsnormer för vatten

Genom 4 kapitlet i förordningen (2004:660) om förvaltning av kvaliteten på vattenmiljön har regeringen överlåtit till vattenmyndigheternas vatten-delegationer att besluta om sådana miljökvalitetsnormer (MKN) som följer av ramdirektivet för vatten. Vattendelegationerna i Sveriges fem vattendistrikt beslutade år 2009 om miljökvalitetsnormer, åtgärdsprogram samt förvaltningsplan inför kommande förvaltningsperiod, 2009-2015.

Ekologisk status

Området avrinner mot Vattenmyndighetens utpekade vattenförekomst Säbyvik (SE592600-181600) vars ekologiska status bedömdes år 2009 vara måttlig med miljöproblemet övergödning som orsak. Miljökvalitetsnormen för ekologisk status är beslutad till god år 2021. Tidsfristen beror på teknisk och ekonomisk orimlighet att uppnå god status till 2015, då övergödningproblemet kräver omfattande åtgärder och effekter av dessa åtgärder kan inte förväntas uppträda förrän tidigast 2021.

En provtagning inom ramen för projektet i augusti 2013 visade att antalet arter och individer av växtplankton som påträffades indikerade dålig status. Kompletterande provtagning avseende plankton och klorofyll kommer att genomföras i juni, juli och augusti 2014 inom ramen för projektet. Därefter görs ytterligare en utvärdering av den ekologiska statusen innan planen går ut på granskning. Provtagning och analyser av växtplankton stödjer hittills Vattenmyndighetens utpekande av övergödning som det huvudsakliga

miljöproblemet i vattenförekomsten. Problemet är komplext och måste angripas på flera olika nivåer, från specifika åtgärder som rör enskilda individer till politiska ställningstaganden.

Kommunens övergripande arbete med att införa kommunalt avlopp minskar övergödningens problematiken i Säbyviken. Anläggandet av kantzoner vid Ubbybäcken bidrar till minskat näringsläckage från jordbruket. Utbyggnaden av marinan i kombination med de miljöåtgärder som ska genomföras bedöms sammantaget innebära ytterligare förbättring av ekologisk status. Anläggandet av gäddvåtmarken innebär möjlighet att antalet gäddor har chans att öka i omfattning. Detta torde innebära en förbättring av den ekologiska statusen på sikt.

Kemisk status

Den kemiska statusen exklusive kvicksilver bedömdes 2009 vara god och miljö kvalitetsnormen är beslutad till god 2015. Kemisk status inklusive kvicksilver bedöms inte som god. Det senare gäller för i princip samtliga ytvattenförekomster i Sverige.

Vattenmyndigheten har gjort en expertbedömning via analys av kringliggande verksamheter, inventeringar av förorenad mark och annan information att problem med olika föroreningar kan förväntas uppkomma. Denna bedömning säger att vattenförekomsten riskerar att god kemisk status (exklusive kvicksilver) inte kan uppnås till 2015. Detta grundar sig på ett generellt utpekande av miljöskadliga ämnen som miljöproblem där Säbyvik tillhör Stockholms inre skärgård, typområde 24, i vilket de flesta föroreningar kan förväntas förekomma.

När marinan byggs ut tillkommer utsläpp från båttrafiken genom föroreningar i avgaser eller utläckage av metaller från båtbottnfärger. Genom att dagvattnet omhändertas och renas innebär detta en minskning av utläckage av föroreningar från land jämfört med idag och i nollalternativet. Både genom att sliprester och färgflagor från båtar samlas upp och genom att kvarvarande föroreningar i mark förhindras att läcka ut. Marinan avser utöver detta att fasa ut användandet av båtbottnfärg och istället hänvisa till båtbottentvätt. Detta minskar också utläckage från båtbottn direkt till vattnet. Vad gäller kvarvarande stora segelbåtar som fortfarande behöver använda båtbottnfärg så kommer slipresterna att samlas upp och det blir enbart läckage då båtarna ligger i vattnet. Sammantaget torde maximalt samma antal som idag fortsätta använda båtbottnfärger inom några år.

TBT har påträffats i sedimenten samt i grundvattnet vid marinan. Det har dock inte kunnat detekteras i vattenfasen. Nyttillkommen TBT kan komma från gammal färg som slipas bort men omhändertagandet av dagvattnet gör att det samlas upp. Att någon båtägare fortfarande använder TBT betraktas som osannolikt av enligt rapport från Länsstyrelsen i Västra Götaland. Sammantaget torde utbyggnaden inklusive de planerade åtgärderna kunna

innebära att utsläpp av miljögifter maximalt blir samma som idag och sannolikt kan minska.

Teknisk försörjning

Vatten och avlopp

Inom detaljplaneområdet finns idag endast en enskild VA-lösning. Befintlig avloppsanordning för rening av bad, disk och tvätt är dimensionerad för 25 pe.

Intill planområdet pågår ett arbete med att successivt koppla hela Svinninge till det allmänna vatten- och spillvattensystemet. Säbyvikens marina har därmed möjlighet att ingå i Österåkersvattens (Roslagsvatten) verksamhetsområde för vatten och avlopp.

En latrintömning för såväl marinans medlemmar som gäster ska anordnas. Båtar angör i bryggnock till en eller flera bryggor där tömning anordnas. Det är även möjligt att sjöförlägga ledningen och anordna tömning vid en flotte.

Dagvatten

Kommunen har upprättat en dagvattenstrategi för hela Österåkers kommun, godkänd av kommunfullmäktige 2010-06-14. Denna strategi klassar dagvatten utifrån markanvändning. Marinan kan närmast klassas som industriverksamhet vilket innebär måttliga-höga halter föroreningar i dagvattnet. Dagvatten med sådana halter som släpps ut i en havsvik ska enligt dagvattenstrategin renas innan utsläpp. Dagvattenstrategin säger också att lokalt omhändertagande (infiltration) ska eftersträvas.

Det har genomförts provtagningar inom marinans mark. Förhöjda metall- och PAH-halter har uppmätts över mindre känslig markanvändning, men bedöms ej utgöra någon miljö- eller hälsorisk. Spridningen av metaller och PAH till grundvattnet och sedermera ytvattnet i Säbyviken är liten.

I provtagningarna har man också hittat Tributyltenn (TBT) och det antas ske en viss utlakning via grundvattnet från marinan till viken.

En infiltration i mark av förorenat dagvatten är inte lämpligt då detta leder till att mark och grundvatten på sikt blir kraftigt förorenat. Generellt sett bör därför infiltration av dagvatten inte ske på marinan då detta på sikt kan leda till markföroreningar som på grund av det korta avståndet till recipienten kan spridas ut till denna. Därför föreslås hårdgörning av ytor, främst uppställningsplatser där risken för utsläpp och spridning av oönskade ämnen är störst.

Huvudprincipen för avvattning av hela områdets markytor är att inget dagvatten leds direkt ut till recipienten antingen över markyta eller via ledning. Takytor bedöms dock kunna avvattnas direkt mot recipienten utan rening. Dagvatten från parkering och vägar kan omhändertas i grunda

krossfyllda diken som kan förses med en dränledning i botten för vidare transport till recipienten. För uppställningsytorna är kravet på rening högre.

En reningsanläggning bör placeras nära strandlinjen för att så mycket vatten som möjligt ska kunna ledas dit från de aktuella ytorna. Anläggningens utlopp måste nivåmässigt placeras så att dagvattnet kan rinna ut efter rening men samtidigt så pass högt att havsvatten inte kan tränga in i reningsanläggningen vid höga havsvattennivåer.

Till båtupptagningsplats ska det anordnas en spolplatta, båtbottevätt eller annan anordning som begränsar att mark och vattenföroreningar sprids via dagvattnet, vilket regleras genom ett exploateringsavtal mellan kommunen och fastighetsägaren.

EI

Befintlig kraftledning i områdets norra del kan grävas ner.

En teknisk anläggning, transformatorstation, placeras vid infarten till hamnområdet. Det är en redan befintlig stolpstation som ska ersättas med en markstation. Denna kräver ett minsta område på 6x6 meter och vara fri från hinder som kan försvåra normalt underhåll. Minsta tillåtna avstånd mellan transformatorstation och brännbar byggnadsdel eller brännbart utlag bör vara minst 5 meter.

Avfall

På verksamhetsområdets norra del intill infarten finns en befintlig miljöstation anordnad. Den kan komma att flyttas men funktionen ska finnas kvar inom verksamhetsområdet.

Rester från t.ex. skrapning, slipning eller målning hindras från att spridas i miljön genom att allt dagvatten tas om hand och renas. Marken bör också täckas med ett tätt material inför arbetena för att direkt samla in rester som förs till miljöstation.

Trafik

Utbyggnaden av marinan bedöms medföra en ökad trafik till och från området. Trafikverket ställer på grund av trafiksäkerhetsskäl krav på att områdets anslutning till Vaxholmsvägen (väg 274) ges en annan utformning. En ombyggnad med en skarp spansk kurva medför att vänstersvängande trafik inte behöver riskera att bli stillastående i södergående körfält.

Administrativa frågor

Genomförandetid

Detaljplanen ges en genomförandetid av 10 år efter laga kraft.

Huvudmannaskap

Kommunen är inte huvudman för allmän plats.

Avtal

Ett planeringsavtal har tidigare upprättats mellan markägaren och kommunen för att reglera kostnader i samband med framtagandet av planhandlingar för Säbyvikens marina.

Trafikverket och kommunen kommer att teckna ett avtal om hur utformning och ombyggnad av detaljplaneområdets anslutning till Vaxholmsvägen (väg 274).

För att reglera tillkomsten av de anläggningar som krävs för planens genomförande kommer ett exploateringsavtal tecknas mellan kommunen och markägaren. Ett sådant avtal kommer att hantera frågor berörande dagvattenanläggningar för båtarnas upptagningsplats och uppställningsytor, ändrad anslutning till Vaxholmsvägen, åtgärder för att förbättra fiskens lek- och uppväxtområden.

Fastighetsbildning

Detaljplaneområdet utgör del av Rydboholm 2:1 som är i privat ägo. Fastighetsägaren avser att genomföra utbyggnaden av planområdet i egen regi utan någon försäljning av marken vilket medför att fastighetbildningsåtgärder inte blir aktuella. Detaljplanen medger dock att området avstyckas i flera fastigheter, t ex för att åtskilja olika verksamheter. Om avstyckningar sker får gemensamhetsanläggningar inrättas för att trygga fastigheternas gemensamma behov, som tillgång till infartsväg, parkering etc. Det är upp till fastighetsägaren att hos Lantmäteriet ansöka om och bekosta ev. fastighetsbildnings- och anläggningsåtgärder.

Ekonomiska frågor

Fastighetsägaren svarar för alla kostnader för planens genomförande, såsom åtgärder för; dagvattenhantering, ändrad anslutning till Vaxholmsvägen, anpassning av eldistributionsnät, eventuell anslutning till allmänt VA-nät, ev. arkeologiska utredningar mm.

MEDVERKANDE TJÄNSTEMÄN

Detaljplanen har upprättats på Österåker kommuns samhällsbyggnadsförvaltning. Planhandlingarna har upprättats av planarkitekt Daniel Nygårds och mark och exploateringsingenjör Leif Sörensson på Samhällsbyggnadsförvaltningens plan- och exploateringsenhet. För detaljplanens gestaltning står White arkitekter AB och miljökonsekvensbeskrivningen är upprättad av Tyréns.

Lars Barrefelt
Stadsarkitekt

Daniel Nygårds
Planarkitekt

Leif Sörensson
Mark- och exploateringsingenjör

Detaljplan för Säbyvikens marina, Österåkers kommun, Stockholms län.

Samrådshandlingarna har varit tillgängliga under tiden 25 september – 31 oktober 2012. Programförslaget har under samrådstiden visats i Alceahuset, Hackstavägen 22, på biblioteket i Åkersberga centrum, samt varit tillgängliga på kommunens hemsida. Ett samrådsmöte hölls den 10 oktober 2012 i Alceahuset. Under samrådstiden har 39 yttranden inkommit, varav 23 inom sakägarkretsen. De inkomna synpunkterna över detaljplanen har sammanfattats och kommenteras i denna samrådsredogörelse.

Skriftliga yttranden har inkommit från:

Remissinstanser

1. Länsstyrelsen i Stockholms län
2. Lantmäteriet
3. Eon Elnät Sverige AB
4. Storstockholms lokaltrafik
5. Norrvatten
6. Sjöfartsverket
7. Teliasonera Skanova Access AB
8. Österåkers hembygds- och fornminnesförening
9. Storstockholms brandförsvär
10. Vaxholms stad
11. Miljö och hälsoskyddsnämnden
12. Vattenfall Eldistribution AB
13. Roslagsvatten AB
14. Trafikverket
15. Naturskyddsföreningen i Österåker

Sakägare enligt fastighetsägareförteckningen

16. Rydbo Saltsjöbads fastighetsägareförening
17. Rydboholm 10:1
18. Svavelsö 1:26
19. Svavelsö 1:28 och Svavelsö 1:30
20. Svavelsö 1:29
21. Svavelsö 1:36
22. Ubby 2:1

Övriga

23. Svartgarn 2:50
24. Svartgarn 2:343
25. Svavelsö 1:4, Svavelsö 1:6, Svavelsö 1:54, Svavelsö 1:70, Svartgarn 2:59, Svavelsö 1:91 och Svavelsö 1:93.
26. Svavelsö 1:8
27. Svavelsö 1:10
28. Svavelsö 1:13 och Svavelsö 1:14
29. Svavelsö 1:56
30. Svavelsö 1:59
31. Svavelsö 1:74

Förslag till ändringar efter samråd

- Tydligare information på plankarta gällande fornlämningar
- Plan och genomförandebeskrivningen kompletteras med särskilda skäl för upphävande av strandskydd och beskrivning av ej fasta fornlämningar.
- Plan- och genomförandebeskrivning och miljökonsekvensbeskrivning kompletteras med uppgifter från utredningar gällande dagvatten, fisk, sediment och vattenkvalitet m.m.
- Den i detaljplanens angivna n_1 bestämmelse tas bort.
- En bestämmelse gällande dagvatten läggs till i detaljplanen.
- Förtydligande i plan och genomförandebeskrivning att en trafiklösning avses säkras genom ett avtal mellan kommunen och trafikverket.
- En vy över planerad utbyggnad infogas i handlingarna inför granskning.
- Redaktionella ändringar.

Yttranden

1. Länsstyrelsen i Stockholms län

Sammanfattande bedömning

Länsstyrelsen har förståelse för att det finns en efterfrågan av ytterligare båtplatser inom Österåkers kommun och att det därför finns ett intresse av att utöka befintlig näringsverksamhet. Länsstyrelsen kan dock på föreliggande underlag inte se att det är lämpligt med en utvidgning av marinan i Säbyviken. Det gäller utvidgningen såväl på land och som i vattnet. Länsstyrelsens bedömning grundas på verksamhetens sannolika påverkan på vatten, strandskyddsbestämmelserna och påverkan på natur- och kulturmiljön.

Om kommunen beslutar att anta detaljplanen i dess nuvarande utformning och med nuvarande underlag som grund, kan Länsstyrelsen komma att överpröva och upphäva kommunens beslut med stöd av 11 kap 10 § PBL.

De statliga ingripandegrunderna enligt 11 kap. 10 § PBL

Nedan följer länsstyrelsens synpunkter på detaljplanen för Säbyviken med hänsyn till de statliga ingripandegrunderna enligt 11 kap. 10 § pkt 2-5 PBL.

Mellankommunal samverkan

Detaljplanen för Säbyviken berör länsväg 274 och vattenförekomsten Säbyviken, vilka båda delas med Vaxholm stad. Planhandlingarna saknar dock uppgifter om i vilken omfattning Vaxholms stads synpunkter har tillgodosetts i detaljplanen. En ökad trafik till/från planområdet kommer parallellt med en successivt ökad trafik till/från Vaxholm påverka trafik-säkerheten vid korsningspunkten negativt, om inga åtgärder görs. En utvidgning av marinan kan även komma att påverka miljökvaliteten i vattenförekomsten Säbyviken negativt, vilket behöver uppmärksammas

och beaktas av både Vaxholms stad och Östersåkers kommun. Länsstyrelsen anser därför att en mellankommunal samordning är mycket angelägen vid detaljplanläggningen av Säbyviken. Det behöver därför tydliggöras om och eventuellt hur samordningen med Vaxholms stad har skett. Om en samordning inte skett eller kommer att ske, befarar Länsstyrelsen att Vaxholms stads intressen inte har beaktats i behövlig omfattning och kan därför komma att pröva detaljplanen. Se även synpunkter under rubrikerna "Miljökvalitetsnormer för vatten" samt "Hälsa och säkerhet mm".

Miljökvalitetsnormer för vatten

Av 2 kap. 10 § PBL följer att miljökvalitetsnormerna i 5 kap. miljöbalken ska följas vid planläggning. Detaljplanen berör vattenförekomsten Säbyvik med fastställda miljökvalitetsnormer för vattenkvaliteten. Vattenförekomsten har enligt databasen VISS måttlig ekologisk status. Tyréns rapport "Sediment- och vattenprovtagning, Säbyviken", 2012-02-01 indikerar att god kemisk status inte uppnås. I miljökonsekvensbeskrivningen s. 42 anges följande: "En kapacitetsökning som den föreslagna och tillsammans med kommunens övriga planer medför ett ökat tillskott av kväveoxider från motorerna och givet avsikten med miljökvalitetsnormerna, bedöms konsekvenserna av detta kunna bli måttliga. För att åtgärda problematiken som helhet är det nödvändigt med ett helhetsgrepp inom hela avrinningsområdet för vattenförekomsten Säbyvik där föroreningskällor kartläggs och åtgärder prioriteras".

Länsstyrelsen är frågande till slutsatsen ovan att konsekvenserna skulle kunna bli "måttliga". Vi delar dock kommunens uppfattning om behovet av ett helhetsgrepp och övergripande analyser, men anser att kartläggningen ska ske inom ramen för nu aktuell planprocess. Detta för att komma fram till om och i så fall vilket utrymme för ytterligare miljöbelastning som finns och vilka åtgärder en utvidgning av Säbyvikens marina eventuellt förutsätter. I analysen ska vatten- och sedimentprovtagningar samt resultatet av gjorda provfiskningar beaktas. Enligt länsstyrelsens uppfattning behöver analysen kompletteras med fler vatten- och sedimentprover samt med provtagningar från båtuppläggningsplatserna, vilket utvecklas i bilagan som hör till detta yttrande. Analysen behöver innehålla en tydligare redovisning av kopplingen mellan den ekologiska statusen och förekomsten av ett väl fungerande marint växt- och djurliv. Dagvattenhanteringen och förväntade klimatförändringar med tidvis stora nederbörds mängder behöver beaktas. Underlaget ska kunna ligga till grund för såväl kommunens som Länsstyrelsens bedömning av huruvida planläggningen följer miljökvalitetsnormerna för vatten enligt 2 kap. 10 § PBL. Analysen enligt ovan behöver samordnas med Vaxholms stad.

Om nyss nämnda analyser inte tas fram under detaljplaneprocessen, kan Länsstyrelsen komma att pröva detaljplanen för Säbyviken, då vi i nuläget befarar att planen innebär att miljökvalitetsnormerna för vatten inte kommer kunna följas.

Strandskydd

Detaljplanens genomförande förutsätter att strandsskyddet upphävs inom kvartersmark. Motiven till upphävande framförs i plan- och genomförande-beskrivningen (s. 6) där följande står: "Strandskyddet föreslås upphävt inom planområdets kvartersmark eftersom strandområdet redan är ianspråktaget av befintligt hamnområde. Strandskyddet inom vattenområdet föreslås bibehållet".

Nuvarande användning av mark- och vattenområde i Säbyviken avviker delvis från gällande byggnadsplan från 1979. På land har verksamheten olovligen utökats inom mark som omfattas av strandskydd samt inom mark som är planlagd som grönområde med trädfällningsförbud. I vattenområdet har några av bryggorna förlängts utan strandskyddsdispens. Länsstyrelsen erinrar om att mark- och vattenområden som tagits i anspråk på ett sätt som saknar stöd i gällande plan och i övrigt saknar laglig grund, inte kan åberopas som ett särskilt skäl för upphävande av strandskydd med stöd av 7 kap. 18 § c pkt 1 MB. Motiven och de särskilda skälen för strandskydds-upphävande behöver därför tydliggöras. Om kommunen väljer att anta planförslaget med nuvarande utformning och utan ytterligare motivering med hänsyn till gällande bestämmelser, kan länsstyrelsen komma att pröva planen. Se mer om strandskydd och strandskydds-upphävande under rubriken "Upplýsningar" i detta yttrande.

Hälsa och säkerhet m. m.

Planområdet arrgränsar till länsväg 274 som är en rekommenderad transportled för farligt gods och som fungerar som omledningsväg för Essingeleden. Vägghållare är staten genom Trafikverket. Planförslaget innebär en väsentlig utökning av antalet båtplatser på land och på vattnet, vilket även kommer att generera ökad trafik till och från marinan. Trafikverket framför i sitt yttrande daterat 2012-10-26 att korsningspunkten är direkt olämplig för en trafikökning, då säkerheten redan idag är bristfällig. Länsstyrelsen delar Trafikverkets uppfattning och anser att en utvidgning av marinan förutsätter att en ny väganslutning byggs, så att trafiksäkerheten och tillgängligheten på väg 274 inte äventyras. Detaljplanen behöver därför innefatta att en ny säker väganslutning till planområdet säkerställs. Om så inte sker kan Länsstyrelsen komma att pröva planen, eftersom en utökning av marinan befaras bli olämplig med hänsyn till trafiksäkerheten. Vid utarbetande av en trafiksäker väganslutning behöver eventuell förekomst av fornlämningar beaktas.

Tillämpningen av 2 kap PBL

Nedan följer Länsstyrelsens synpunkter på detaljplanens förenlighet med de allmänna och enskilda intressen som följer av 2 kap. PBL.

Marina växt- och djurlivet

Det är väl belagt att marinor i skyddade vikar försämrar reproduktionsförmågan för fisk. Ägg och yngel är mer känsliga för miljöskadliga ämnen som oljespill och färgrester, men även för vågor och propellerströmmar som följer med båttrafiken. Såväl undersökningar som

uppgifter från fritidsfiskare visar dock att Säbyviken fortfarande har fungerande fiskreproduktion och att grundområden nära marinan är de som är bäst bevarade/har bäst reproduktion. Mest betydelsefull är sannolikt gäddleken i Ubbybäckens mynningsområde. Här samlas så stora mängder gädda, att det bör tolkas som att det med stor sannolikhet förekommer invandring av gädda från stora områden utanför viken, kanske t.o.m. områden utanför Trälhavet. I kustmiljön är den typ av "invandring" vanlig, eftersom det råder naturlig brist på lämpliga lekmiljöer. De lekmiljöer som finns blir därmed strategiskt viktiga för gädda i innerskärgården och har därför ett högt skyddsvärde. Värdet av lekplatser för gädda är extra stort, eftersom starka rovfiskbestånd gör vattenecosystemet mer robust och mildrar effekterna av övergödning och annan stress från omfattande miljöpåverkan i innerskärgården.

Det finns fortfarande lekgädda i Säbyviken, men att inga gäddyngel hittades i sommarens undersökningar är en oroande utveckling, som understryker vikten av att ingen ytterligare stress bör tillföras Säbyviken. På nuvarande underlag bedömer Länsstyrelsen att ytterligare exploatering med fler båtplatser i Säbyviken kommer att medföra att vikens värde som fisklekplats på sikt helt försvinner. En sådan påverkan skulle i en förlängning ha negativ påverkan på fiskförekomsten i ett stort kustområde och sannolikt inom stora delar av kommunens kustvatten. Förlust av rovfisk påverkar på sikt möjligheterna att klara miljö kvalitetsnormen god ekologisk status i berörda vattenförekomster.

Med hänsyn till Säbyvikens viktiga funktion som lekplats för rovfisk och i en förlängning det marina ekosystemet bör all utvidgning av befintlig marina undvikas.

Förorenad mark

Om kommunen väljer att gå vidare med planläggningen anser Länsstyrelsen att underlaget ska kompletteras med markundersökningar vid främst båtuppläggningsplatserna. Detta för att skapa en bild av föroreningssituationen på land och vilka skyddsåtgärder som behöver säkerställas, för att minska risken för spridning och exponering för föroreningar vid ett eventuellt genomförande av detaljplanen.

Lag (1988:950) om kulturminnen m.m.

Detaljplanen berör flera fornlämningsmiljöer i området som är skyddade enligt lag om kulturminnen. Enligt planbeskrivningen och MKB: n bedöms intrång och påverkan på fornlämningsmiljöer medföra små till måttliga negativa konsekvenser, beroende på hur man tar hänsyn till kulturmiljöerna i detaljplanens utformning. Länsstyrelsen anser att fornlämningar med nödvändiga skyddsområden tydligt ska redovisas och säkerställas i detaljplanen. Om skyddet för fornlämningarna inte tydliggörs, kan Länsstyrelsen inte bedöma om planen är genomförbar med hänsyn till kulturmiljöaspekterna.

Inför kommande planering av en eventuell lokalgata norrut vill Länsstyrelsen erinra om att det finns ett flertal kända, men ännu inte är avgränsade fornlämningar som kan beröras av en sådan väg. Det kan även finnas ytterligare fornlämningar i form av boplatser som är samtida med gravfälten. Länsstyrelsen kan därför i nuläget inte ta ställning till genomförbarheten av en sådan väg. Skulle fornlämningarna vara mer omfattande än vad som är synligt idag, kan det innebära att en framtida väg norrut inte är möjlig att bygga, såsom är föreslaget i miljökonsekvensbeskrivningen. Fornlämningarna belägna i områdets norra del behöver sammantaget markeras tydligare på plankartan och kompletteras med en förklarande text. Det gäller även fornlämningen i planområdets södra del, som utgörs en militär anläggning.

Länsstyrelsen erinrar om att avstyckningar som berör och delar fornlämningar inte kan komma ifråga. Det bör därför framgå av planbeskrivningen att avstyckningar inte är aktuella inom fornlämningsområden.

Miljökonsekvensbeskrivningen

Ett genomförande av detaljplanen har bedömts kunna medföra en betydande miljöpåverkan varför en miljökonsekvensbeskrivning (MKB) har upprättats. Av 4 kap. 34 § PBL framgår att MKB ska ha det innehåll som följer av 6 kap. 12 § och 13 § första stycket MB. Redovisningen ska också uppfylla kraven i 6 kap. 7 § första och andra styckena MB, om genomförandet av detaljplanen kan antas få en betydande miljöpåverkan på grund av att planområdet får tas i anspråk för en hamn för fritidsbåtar (4 kap. 24 § pkt 4 PBL).

Länsstyrelsen har tagit del av detaljplanens MKB och anser att underlaget brister i flera avseenden, med hänsyn till kraven som ställs i MB. MKB:n innehåller felaktiga uppgifter och saknar uppgifter av betydelse för att kunna ta ställning till planens lämplighet. Länsstyrelsen anser överlag att flera viktiga miljöaspekter har fått alltför lite genomslag vid detaljplanens utformning. Om kommunen beslutar att gå vidare med planläggningen av Säbyvikens marina behöver MKB-processen respektive dokumentet ses över. Utförligare synpunkter på MKB:n framgår av bilagan som hör till detta yttrande.

Avgränsning mellan detaljplan och efterföljande tillståndsprövningar

Av planhandlingar framgår att detaljplanen inte kommer att reglera bryggornas placering och exakta längder. Detta avses i stället att preciseras i kommande tillståndsansökning.

Av 4 kap. 1 § PBL följer att kommunen med en detaljplan ska pröva ett mark eller vattenområdes lämplighet för bebyggelse. Av 11 kap. 10 § PBL följer att Länsstyrelsen ska överpröva kommunens beslut att anta detaljplanen, om beslutet kan antas innebära att strandskydd enligt 7 kap. miljöbalken upphävs i strid med gällande bestämmelser. Av 6 kap. 7 § MB följer att MKB:n ska innehålla en redogörelse av verksamheten eller

åtgärder med uppgifter om lokalisering, utformning och omfattning (se aktuellt lagrum för fullständig förteckning av det som ska redovisas). Med hänsyn till lagkraven och lämplighetsprövningen som detaljplanläggningen innebär, anser Länsstyrelsen att det är erforderligt att inom ramen för detaljpanelläggningen redovisa bryggornas utformning och närmare placering.

Strandskydd och strandskyddsupphävande i detaljplan

Av 10 § i lagen (1998:811) om införande av miljöbalken följer att strandskydd inträder när en byggnadsplan upphävs eller ersätts av en ny detaljplan enligt PBL. Av 4 kap. 17 § PBL följer att kommunen får i en detaljplan upphäva strandskydd enligt 7 kap. miljöbalken för ett område, om det finns särskilda skäl för det och om intresset av att ta området i anspråk på det sätt som avses med planen väger tyngre än strandskyddsintresset. Bestämmelserna i 7 kap. 18 c-18 g §§ miljöbalken ska tillämpas på detaljplanebestämmelser om upphävande av strandskydd. Länsstyrelsen ska pröva kommunens beslut att anta detaljplanen om beslutet innebär att strandskydd upphävs i strid med dessa bestämmelser, vilket följer av 11 kap. 10 § PBL.

I de delar kommunen avser att upphäva strandskyddet ska detta anges i detaljplanen med en administrativ bestämmelse. Gränsen för området där strandskyddet upphör ska markeras på plankartan. Som planbestämmelse används lämpligen "a" med precisering genom index exempelvis a1 = Strandskyddet är upphävt. Motiven till avgränsningen och de särskilda skälen som upphävandet grundas på ska tydligt redovisas i planbeskrivningen. Illustrationer av betydelse för strandskyddsredovisningen bör finnas med i planbeskrivningen.

Kommentar

Efter samrådet har avstämningar med Länsstyrelsen genomförts avseende deras yttrande och krav på kompletterande undersökningar. Länsstyrelsen med flera har ställt krav på kompletterande provtagningar varvid ett stort arbete har lagts ner på provtagningar och utredningar i syfte att ytterligare klarlägga föroreningssituationen i recipienten. Det gäller exempelvis vattenkvalitet och näringsbelastning, sediment samt fisk. Principerna för dagvattenhantering redovisas i enlighet med Länsstyrelsens önskamål

Kommunen har genomfört samråd med Vaxholms kommun. I första hand består de gemensamma frågorna av den nya infarten till marinan samt vattenförekomsten. Båda kommunerna bedömer att infarten till marinan behöver byggas om för att på ett trafiksäkert sätt vara lämplig för ökad trafik. Österåkers kommun avser att säkerställa genomförandet i ett exploateringsavtal. Vaxholm har genomfört stråkstudier och funderar på om utformningen kan påverka vilken sida man lägger en planerad gång- och cykelväg. Österåker beaktar stråkstudierna i sin planering.

Vaxholm och Österåker har ett gemensamt ansvar för vattenförekomsten. Vaxholm är positiva till att fler undersökningar av vattenkvalitet genomförs då de bedömer att ett stort problem med vattenförekomsten är att kunskap saknas. Vaxholm har påbörjat ett arbete med blåplan där man ska ta fram vilka områden som kan vara möjliga att exploatera och vilka som ska bevaras.

MKB:n har kompletterats med provtagningar och beräkningar för att i större omfattning kunna kvantifiera påverkan med hänsyn till miljökvalitetsnormerna. Vidare har en undersökning av markföroreningar vid marinan genomförts för att klarlägga eventuella utsläpp från området. Vad gäller kraven på kompletterande undersökningar så har ett kontinuerligt provtagningsprogram avseende vattenkvaliteten tagits fram och genomförts. Omfattningen har samrått med Länsstyrelsen. Syftet med vattenprovtagningen är i första hand att vara ett underlag till att bedöma miljökonsekvenserna av detaljplanen. Att formellt klassificera recipienten är vattenmyndighetens ansvar. Länsstyrelsen har i sitt yttrande jämfört det stickprov på vattenkvaliteten som togs 2011 med EU:s gränsvärden för god status. Detta är inte möjligt då detta prov var ett ofiltrerat prov som avsåg totalhalten av metaller, både lösta i vatten och bundna till partiklar. EU:s gränsvärden avser filtrerade prover där metaller lösta i vatten ska analyseras. I den kompletterande vattenprovtagningen som genomförts under 2013 och 2014 analyseras filtrerade prover så att en jämförelse kan göras med normerna. Rapporteringsgränserna har sänkts för att komma under föreslagna miljökvalitetsnormer i den mån det varit möjligt.

Plan och genomförandebeskrivningen kommer att kompletteras med motivering till de särskilda skäl som kan åberopas för ett upphävande av strandskydd på kvartersmark och i vattenområde avsedd för marinans bryggor.

Kommunen har vid tidigare kontakter med Trafikverket kommit överens om att det behövs en trafiksäkrare lösning av väkanslutning till marinan och Trafikverket har också menat att den bör ligga utanför detaljplan. Kommunen och trafikverket avser att teckna ett avtal gällande en ny trafiklösning innan detaljplanen kan antas. Även om föreslagen ombyggnad av infarten ligger utanför planområdet redovisas den som en del av helheten i plan- och genomförandebeskrivningen samt i MKB:n tillsammans med planförslaget.

Gällande marina växt- och djurlivet har några delar i Länsstyrelsens yttrande senare tydliggjorts och kompletterats. I länsstyrelsens yttrande stod: "Såväl undersökningar som uppgifter från fritidsfiskare visar dock att Säbyviken fortfarande har fungerande fiskreproduktion och att grundområden nära marinan är de som är bäst bevarade/har bäst reproduktion". Då anlita konsult (Tyréns) inför samrådet inventerade befintliga undersökningar men inte påträffat några har kommunen ställt sig frågande till vilka undersökningar som ligger till grund för påståendet att Säbyviken har en fungerande fiskreproduktion. Länsstyrelsen har i

efterhand tydliggjort att det är Balance-modellen och det genomförda nätprovfisket och yngelinventeringen år 2012 man avser. Inga andra undersökningar fanns då yttrandet skrevs. Undersökningen av fiskeintressen från 2012 redovisar att abborre har fungerande reproduktion medan gös och gädda inte fungerar. Balance-modellen redovisar potentiella fiskreproduktionsområden enligt modellens parametrar. Områdena som redovisas i Balance-modellen har alltså i vissa fall inte kunna beläggas som viktiga för reproduktion. Länsstyrelsen har senare också klargjort att man i formuleringen avsåg att Säbyviken enligt undersökningar har "potential" för fungerande fiskreproduktion. Uppgifter från fritidsfiskare är ingen regelrätt undersökning utan härstammar från spontana telefonsamtal från människor som ringt in och påtalat att fisken leker.

Sedimentprovtagningen har kompletterats med analyser i fler skikt och punkter i syfte att klarlägga om marinans verksamhet fortfarande innebär en belastning på sedimenten. Den tidigare sedimentundersökningens syfte var att få ett grepp om de totala halterna. Sedimentundersökningen har utarbetats i samråd med Länsstyrelsen efter det skriftliga yttrandet. Det överensstämmer därmed inte med vad som krävs i yttrandet men är accepterat av Länsstyrelsen.

Länsstyrelsen synpunkt på hur fornlämningarna redovisats i detaljplanen får en tydligare redovisning med information och RAÄ beteckning på plankarta och illustration. Gällande en eventuell lokalgata norrut ingår den inte i denna detaljplan men redovisas ändå i MKB:n. Placeringen av lokalväg norrut mot den tänkta naturparken är kanske inte möjlig med hänsyn till fornlämningarna vid sträckan. Detta tydliggörs i avsnittet om naturparken i MKB.

Nollalternativet är justerat från att vara nuläget till att huvudsakligen vara gällande detaljplan. Dock kan inte nuläget helt bortses ifrån då alla provtagningar redovisar påverkan från de anläggningar som ligger på platsen idag.

Av Länsstyrelsens angivna lagrum kan kommunen inte se att Säbyvikens marina kan krävas en preciserad placering och utformning av bryggor i detaljplanen. Kommunen har även noterat att i detaljplaner för andra marinor i landet och i länet har bryggor inte behövt en preciserad placering, utan har placerats lämpligast inom ett avgränsat område.

2. Lantmäterimyndigheten

Lantmäteriets arbetsuppgifter, efter det att planen för Säbyvikens marina har vunnit laga kraft, är att med stöd av detaljplanen genomföra eventuella avstyckningar och anläggningsförrättningar.

Lantmäteriet påpekar att under rubriken Användning av mark och vatten - Allmänna platser återfinns bestämmelsen *Inte bebyggas*. Denna

bestämmelse återfinns inte i plankartan. Vidare frågar Lantmäteriet vad innebär bestämmelsen n_1 med formuleringen "Vegetation ska hållas". Är avsikten att denna bestämmelse ska gälla i anslutning till all naturmark söder om lokalgatan?

Kommentar

Bestämmelsen "Inte bebyggas" har felaktigt kommit med bland planbestämmelserna. När det gäller n_1 avser den angivet området inom kvartersmark som till stor del sträcker sig utmed gränsen mot allmän plats. Kommunen avser att ta bort denna bestämmelse inför granskning.

3. E-ON Elnät Sverige AB

I planbeskrivningen finns upptaget att nätstation skall placeras vid infart till hamnområdet och att 10 kVs ledningen kan grävas ned. Om det skall bli en nätstation vid infarten till hamnen bör ett E-område avsättas enligt de kriterier som beskrivs i planbeskrivningen. Det som beskrivs i planbeskrivningen är förutsättningarna för en marknätstation, för befintlig stolpstation gäller 15 meter som brandskyddsavstånd till brännbar byggnad eller brännbart upplag.

För flytt eller ombyggnad av ledning gäller att den som begär det också står för kostnaderna om inget annat föreskrivs i avtal eller lagstiftning.

Kommentar

Synpunkten kommer att beaktas.

4. Storstockholms lokaltrafik AB

Under programsamrådet yttrade sig Storstockholms lokaltrafik gällande de hållplatser som finns i närheten av området men inte ansluter till vägar in mot marinan. I övrigt inget att erinra.

5. Norrvatten

Norrvatten har inget att erinra.

6. Sjöfartsverket

Ärenden som berör kust- och havsområden skickas på remiss till Sjöfartsverket. De har ansvar för tillgänglighet, framkomlighet och säkerhet i svenska farleder och farvatten. Sjöfartsverket arbetar dessutom för hög

transportkvalitet, god miljö, regional utveckling och ett jämställt transportsystem.

Sjöfartsverket förutsätter att sjöfarten inte kommer att påverkas negativt av planens innehåll och genomförande. Detaljplanens syfte är att möjliggöra en utbyggnad av Säbyvikens marina, bland annat sträcker sig bryggområdet längre ut i vattnet.

Det framtida arbetsområdet för utbyggnaden bör märkas ut i syfte att förhindra påsegling. Utmärkning av området för sjöfarten ska ske i enlighet med Transportstyrelsens anvisningar. När bryggorna färdigställts ska dess koordinater geodetiskt bestämmas och rapporteras till Sjöfartsverket för införande i sjökort.

Sjöfartsverket anser att bryggorna när de är färdigställda ska förses med reflexer och belysning för att göras synliga för båttrafiken. Vid planering av belysningspunkter ska hänsyn tas så att dessa inte bländar sjöfarande eller påverkar funktionen på de ljuspunkter som är avsedda för sjöfartens säkra navigation.

Sjöfartsverket förväntar sig få ta del i kommande samråd kring planering som gäller kusten och sjöar. Utöver ovan framhållna synpunkter har Sjöfartsverket i nuläget inget övrigt att erinra.

Kommentar

Sjöfartsverkets synpunkter ska beaktas vid genomförande av detaljplanen.

7. Teliasonera Skanova Access AB

Skanova försörjer idag området via ett luftnät som är markförlagd sista biten ned mot stranden. Skanova förutsätter att den part som initierar undanflyttningsåtgärder av befintlig tele även bekostar åtgärden.

Kommentar

Skanovas synpunkt ska beaktas vid genomförande av detaljplanen.

8. Österåkers hembygds- och fornminnesförening

Det föreslagna planförslaget behandlar en del av ett mycket intressant område i Österåker. Det vidsträckta gamla åkerlandskapet ända från torpet Rännilen i norr till Säbyviken i söder utgör ett mycket vackert och fantasieggande landskapsrum. En viktig del i detta rum är det vattenflöde som utgörs av Ubby å. Detta område har även mängder av kända spår från gamla tider, främst mängder av gravar och gravfält från järnåldern. Dessa

fornlämningar täcker en mycket lång sträcka på den västra höjdryggen mot Ubbysänkan.

Österåkers hembygds- och fornminnesförening menar att detta område är så viktigt för vår kommun att ingrepp här måste göras med minsta möjliga påverkan. Detta betyder att det inte kan vara lämpligt att planera hallbyggnader eller annan för ögat störande verksamhet vid Norra Säbyvikens strand. Siktlinjen måste vara fri längs Ubbysänkan ned mot Säbyvikens vatten. Även kan fel placerade bryggor och alltför många båtar ge störningar för upplevelsen av landskapsbilden. Det vore i högsta grad lämpligt att upprätta någon form av skydd för detta.

Vi inser att programförfattarna är medvetna om den mängd fornlämningar som finns i programområdets västra del. Ingrepp i detta område kräver naturligtvis samarbete med arkeologisk expertis. Detta gäller med säkerhet även i programmets östra del där det finns ett registrerat röse, troligen från bronsålderns senare del. Med kännedom om den rätt bristfälliga fornlämningsinventering som skett i vår kommun, så anser vi det nödvändigt att göra ytterligare undersökningar av området om det kommer att tas i anspråk för camping med nya vägar och andra anläggningar.

Området utgör även en viktig del av den gröna Bogesundskilen och dess vidare förbindelse norrut mot Angarnskilen. Ingrepp i denna miljö kräver noggrann utredning.

Området är även av stort värde för det rörliga friluftslivet. För att underlätta för de intresserade att få tillgång till detta, så bör parkeringsmöjligheter förslagsvis anordnas både nära Säbyvikens marina, nära Polackstorp och vid Svinningevägen/Prästtorpet.

Kommentar

Kommunen utgår från uppgifter hämtade från Riksantikvarieämbetet. Därefter har det upprättats en särskild arkeologisk utredning för detaljplanen och MKB:n, utförd av Arkeologikonsult och godkänd av Länsstyrelsen.

Aktuellt förslag till utbyggnad av marinan påverkar inte siktlinjer från Ubbysänkan.

Konsekvenserna för Bogesundskilen tydliggörs i MKB:n.

9. Storstockholms brandförsvar

SSBF har till uppgift att i skälig omfattning biträda förbundets medlemskommuner inom förbundets kompetensområde rörande Plan- och bygglagen (PBL). Detta kan exempelvis innebära att i rimlig omfattning stödja med kunskaper om riskhantering samt att återföra erfarenheter och

kunskaper från brandförsvarets räddningsinsatser och olycksförebyggande verksamhet in i planeringsprocessen.

SSBF har inte några synpunkter på den riskbedömning som redovisas i miljökonsekvensbeskrivningen. SSBF har inte heller identifierat några ytterligare riskobjekt.

Storstockholms brandförsvär önskar att brandvattenförsörjningen inom planområdet kan utföras med ett så kallat konventionellt brandvattensystem enligt Svenskt vattens riktlinjer P76. Vidare ska framkomlighet för brandförsvarets fordon beaktas.

Kommentar

Brandvattenförsörjning och framkomlighet av brandförsvarets fordon beaktas vid genomförandet av detaljplanen.

10. Vaxholms stad

Vaxholms stad vidhåller tidigare yttrande, som lämnades under programsamrådet, gällande anslutning till väg 274 och miljö kvalitetsnormer för vatten. Vaxholms stad vill även komplettera yttrandet enligt nedan.

I miljökonsekvensbeskrivningen redogörs för att Wasatornet ska analysera åtgärder för att minska närsalterna. Det är önskvärt om dessa åtgärder kunde konkretiseras. Eventuella åtgärder kan även behöva samordnas då de gemensamma vattenförekomsterna är en mellankommunal fråga.

Angående kommande etapper och utveckling inom programområdet är det viktigt att kommande planarbete beaktar eventuella negativa effekter på tillgänglighet och barriäreffekter för de gröna kilarna Angarn och Bogesund. Det bör även samordnas i samverkansprojektet inom Angarn- och Bogesundskilarna.

Kommentar

I samråd med Vaxholms kommun har bland annat gemensam vattenförekomst, Angarn/Bogesundskilarna och trafikfrågorna behandlats.

11. Miljö och hälsoskyddsnämnden

Risk finns att förorenad mark förekommer på de platser inom marinan där uppställning, tvätt, målning och underhållsarbete av båtar har skett. Ingen provtagning har utförts i detta område. Innan markarbeten påbörjas för iordningställande inför utbyggnad av båthallar mm bör marken analyseras med avseende på föroreningar från båtbottnfärger (TBT, irgarol, koppar och zink) samt oljeprodukter. Detta måste bevakas i bygglovsprocessen.

Om föroreningar upptäcks ska en anmälan göras till miljö- och hälsoskydds-enheten innan sanering påbörjas.

Halter av krom, koppar och zink samt tennorganiska föreningar i botten-sedimenten uppvisar förhöjda värden jämfört med bedömningsgrunder från Naturvårdsverket och motsvarande värden från Norge. Tennorganiska föreningar härrör troligen från rester av äldre båtbottnfärg som ansamlats i bottensedimenten. I samband med åtgärder i vatten bör extra hänsyn tas till risken för spridning av förorenade sediment både under arbetenas utförande och efteråt. Behovet av muddring bör utredas och minimeras för att minska påverkan på miljön.

Provtagning av sediment och vattenkvalitet bör ingå i verksamhetens egenkontroll för att säkerställa att påverkan på vattenområdet inte ökar. Ovanstående frågeställningar ingår normalt vid miljödomstolens prövning av tillståndet till vattenverksamhet.

Befintlig reningsanläggning för avloppsvatten är dimensionerad för nuvarande verksamhet och kommer att behöva byggas ut för att klara den planerade belastningen. För att klara miljökvalitetsnormerna för ytvatten krävs höggradig rening av avloppsvattnet vilket kan innebära behov av efterföljande rening/polering innan utsläpp i recipienten. Hänsyn till behovet av sådan mark bör tas med i upprättandet av detaljplanen. Alternativt bör marinan anslutas till kommunalt verksamhetsområde för avlopp.

Hänsyn behöver tas till att dagvatten från området inte ska påverka Säbyviken negativt. Dagvatten ska omhändertas lokalt med fördröjning, eventuellt genom sedumtak. Behov av slam- och oljeavskiljare samt eventuellt annan rening bör utredas och ingå i detaljplanen.

I dagsläget saknas rening av tvättvatten från spolplatta. I den planerade utökade verksamheten avser man att samla upp och rena tvättvatten från spolplatta, erbjuda tömning av båtlatrintankar och båtbottentvätt. Sådana miljöförbättringar är en förutsättning för utbyggnaden.

Den planerade utökningen av verksamheten vid marinan leder till en ökad miljöbelastning på Säbyviken genom ökad båttrafik, ökad påverkan från båtbottnfärger och ökade utsläpp av dag- och avloppsvatten. Behov av skyddsåtgärder och kompletteringsåtgärder för att minska påverkan på Säbyviken bör utredas och ingå i detaljplanen.

För att minska påverkan på vattenförekomsten Säbyviken bör utredningen av kumulativa effekter utvecklas och kompensationsåtgärder för dess miljöpåverkan presenteras. Miljökonsekvensbeskrivningen bör därför kompletteras med möjliga skyddsåtgärder.

Kommentar

I arbetet efter samrådet har kompletterande utredningar avseende vattenmiljön genomförts. Läs vidare i kommentar till Länsstyrelsen.

Förbättringsåtgärder föreslås för omhändertagande av hårdgjorda uppställningsytor, dagvatten, latrintömning, båtbottentvätt samt vid behov utökad reningsanläggning eller anslutning till kommunalt vatten och avlopp. Det finns även förslag på sedumtak, gäddfabrik m.m. Detta regleras i exploateringsavtal.

12. Vattenfall Eldistribution AB

Vattenfall har inget att erinra.

13. Roslagsvatten AB

Detaljplanområdet är beläget utanför allmänt VA-verksamhetsområde. Roslagsvatten AB / Österåkersvatten AB avser inte heller att införliva detaljplan för Säbyvikens Marina i detta verksamhetsområde.

Förutsättning för VA-anslutning av detaljplanområdet är att Säbyvikens Marina bygger ut och bekostar egna VA-servisledningar från detaljplanområdet och ansluts till upprättad förbindelsepunkt vid Svavelsövägen. För att få VA krävs att anslutningsavtal upprättas mellan Österåkersvatten AB och Säbyvikens Marina.

Kommentar

En eventuell anslutning till kommunalt vatten och avlopp får regleras mellan Roslagsvatten och exploitören.

14. Trafikverket

Planområdet angränsar till länsväg 274 som är en rekommenderad transportled för farligt gods och fungerar som omledningsväg för Essingeleden. Tillfartsvägen för Säbyvikens marina är en enskild väg belagd med grus och ansluter från väg 274.

Trafikverket anser, liksom Österåkers kommun, att trafiksäkerheten vid anslutningen till väg 274 behöver förbättras mot bakgrund av den ökade trafikbelastningen som ett genomförande av detaljplanen skulle innebära. Som tidigare angivits har marinans korsningspunkt korta siktsträckor vilket i kombination med hastigheten 90 km/h gör att anslutningen är direkt olämplig för ökad trafik.

Österåkers kommun och Trafikverket har tidigare diskuterat det förslag på trafiklösning, den "krokformade avfarten" på den västra sidan av väg 274, som omnämns i planbeskrivningen. Det är viktigt att den diskussionen nu återupptas då trafiksäkerheten och tillgängligheten på väg 274 och marinans anslutning måste kunna säkerställas på ett tillfredsställande sätt innan detaljplanen antas. Anslutningen till marinan har även uppmärksamats inom ramen för den pågående åtgärdsvalsstudien för väg 274, där en fortsatt hantering av frågan också lämpligen kan ske. En överenskommen trafiklösning bör finnas inför nästa planskede. Trafikverket har ingen möjlighet att bekosta åtgärder till följd av detaljplanen. Ett avtal, mellan Österåkers kommun och Trafikverket, om trafiklösning och dess utformning, genomförande och finansiering, bör tecknas innan detaljplanen antas.

I övrigt har Trafikverket inga synpunkter på detaljplanehandlingarna för Säbyvikens marina.

Kommentar

I ett tidigt skede kom Trafikverket och Österåkers kommun överens om att en "krokformad avfart" är en lämplig åtgärd. Efter samråd har Trafikverket godkänt ett projekterat förslag och ett förslag till avtal har upprättats mellan Trafikverket och Österåkers kommun.

15. Naturskyddsföreningen i Österåker

Naturskyddsföreningen i Österåker menar att förslaget innebär i korthet en utbyggnad av marinan med en fördubbling av antalet båtplatser till cirka 700 platser. Bryggorna byggs ut och fördubblas i längd till som mest 190 meter. Betongkajen byggs ut och man skriver att så gott som hela den tillgängliga strandlinjen om 730 meter byggs ut! Idag är kajen 135 meter.

I området planeras att bygga ett flertal båthallar/båthangarer om totalt ca 14 500 kvm byggyta. Båthangarerna kommer att bli 9-13 meter höga. Utöver detta föreslås en utbyggnad av mastförråd, serviceförråd och café. Vidare ska en större P-plats anläggas.

Länsstyrelsen har i tidigare yttrande bedömt att en utbyggnad skulle medföra en betydande miljöpåverkan och att en MKB skulle göras.

Nu har Tyrens gjort en MKB som sammantaget säger att utbyggnaden inte kommer att medföra några nämnvärda miljökonsekvenser.

Naturskyddsföreningen ifrågasätter denna MKB av flera anledningar. En av fastighetsägarna har via sitt företag NNT deltagit och gjort botten scanning för MKB:n. Dessutom har framkommit mail som tyder på att den av Wasatornet anställde miljöcontrollern, också medverkat och påverkat innehållet och bedömningarna i MKB:n. Detta är anmärkningsvärt och säger en hel del om

ansatsen i MKB:n. Den bör ses som en partsinlaga och ett vinklat dokument som talar till förmån för en utbyggd marina. Dessutom framförs flera märkliga slutsatser och man underlåter att ta upp besvärande information. Naturskyddsföreningen är således mycket kritiska till MKB:n som de ifrågasätter och anser att den inte har någon trovärdighet.

En stor samsyn råder om att området har stora kvaliteter. Österåkers kommun skriver i sin grönplan, "ett fint obebyggt område med utblickar och öppna landskap som bedöms som mycket värdefull, klass 3", och kulturmiljön ses också som mycket värdefull med fornlämningar, även dessa av klass 3. Området tjänar dessutom som spridningskorridor mellan Bogesundskilen och angränsande naturområden i Österåker. Även Länsstyrelsen är av samma uppfattning och skriver i sitt remissyttrande: "En utökning av antalet båtplatser för vinterförvaring kommer att innebära stora ingrepp i Säbyvikens naturmiljö. En fördubbling av antalet bryggplatser riskerar att förvärra dokumenterade miljöproblem i vattnet." Att Tyréns kommer fram till helt andra slutsatser är mycket anmärkningsvärt.

Länsstyrelsen skriver vidare om strandskyddet att man bedömer "att det saknas särskilda skäl enl. 7 kap 18c miljöbalken för att upphäva strandskyddet för att möjliggöra en exploatering i sin helhet". Länsstyrelsen efterfrågar även en kommunövergripande analys över behovet av ytterligare sommar- och vinterplatser inom kommunen, samt alternativa analyser om placering i kommunen som kan tillgodose detta behov. Först utifrån en sådan analys kan de särskilda skälen för upphävande av strandskydd bedömas.

Kommunen hävdar att behov finns av fler båtplatser, men i intervju tillstod en anställd på Wasatornet att båtplatserna till mycket stor del hyrs av personer från andra kommuner och så blir det även med de nya båtplatserna. Att kommunen väljer att exploatera sina naturområden för att tillgodose behov av båtplatser för intressenter i andra delar av regionen är en märklig prioritering. Kommunens tjänstemän och politiker är ju satta att värna kommunen och kommuninvånarnas intressen.

I detaljplaneförslaget skriver man att området redan är ianspråktaget av marinan. Detta anförs också i MKB:n, och detta är ett rent falsarium.

Norra delen av detaljplaneförslaget är i gällande plan definierat som grönområde där kommunen beviljat bygglov för ett *privat* båthus för fastighetsägarna. Området är avskärmat från marinan med höga stängsel och låsta grindar. Trots planbestämmelserna, beviljade kommunen först ett bygglov om 214 kvm år 2002, därefter en påbyggnad om 276 kvm år 2010 (som man angav utgjorde "en mindre avvikelser"), och dessutom utan att någon strandskyddsdispens söktes eller beviljats vid något tillfälle. Detta är en grov oaktsamhet från kommunens sida.

Såväl bygglov som strandskyddsdispens är nu följaktligen upphävda av länsstyrelsen och beträffande bygglovet har kammarrätten avslagit fastighetsägarna begäran om prövningstillstånd av det upphävda bygglovet.

När kommunen nu skriver i detaljplanen, och i MKB:n, att marken i området redan är ianspråktagen är detta ett sätt att fiffla med fakta för att försöka underlätta att grönområdet inkluderas i detaljplanen. För att detta ska vara möjligt måste dock särskilda skäl framföras till varför strandskyddet för grönområdet ska upphävas, och sådana särskilda skäl kan inte medges när det rör sig om en helt privat byggnad (dessutom olaglig).

I förarbete till prop. ang. strandskyddsbestämmelserna, skriver man att "För att marken ska kunna räknas som ianspråktagen, gäller givetvis att det handlar om ett lagligt ianspråktagande". (Prop. 2008/2009:119 sidan 10f). Båthusen är således ett olagligt bygge som kommunen medverkat till. Planförslaget beskriver en utbyggnad med 14 500 kvm båthallar/båthangarer som är 9-13 meter höga (3-4 våningshus), ca 700 meter betongkaj, 4 båtbryggor som är 190 meter långa, p-platser m.m. Därefter finns knappast något kvar av den natur som från början var en länk mellan Begesundskilen och grönområden i Svinninge.

I känsliga planer brukar man åskådliggöra hur utbyggnaden kommer att ta sig ut från olika synhåll, och det hade varit mycket lämpligt just i detta ärende. Men troligtvis hade det då aldrig ens varit möjligt att diskutera en sådan grotesk utbyggnad som denna som totalt havererar hela naturmiljön i det innersta av Säbyviken. Efter en utbyggnad kommer området snarast att få karaktär av industriområde.

Naturskyddsföreningen anser det osannolikt att muddring vid marinan kan ske utan att miljögifter sprids i omgivningarna. Ökad båttrafik och marin verksamhet kommer att medföra ytterligare miljöbelastning i viken.

Vattenmyndigheten har bedömt att Säbyviken riskerar att inte uppnå god kemisk status till 2015 och ändå redovisar Tyréns att några större miljökonsekvenser inte kommer att uppstå av en utbyggnad. Vem som helst inser att om man muddrar 0,8 hektar, så medför det miljöproblem. Man diskuterar inte heller vad det innebär att muddra i förorenade botten-sediment som innehåller stora mängder av giftiga metaller.

Båtverksamhet medför stora föroreningar i vatten och sediment. Det handlar om föroreningar av zink, koppar, kadmium, krom och även kvicksilver samt höga halter av PAH. I sådana förorenade bottenmiljöer väljer man vanligtvis att göra så litet som möjligt och istället försöka fixera massorna med mattor för att undvika läckage av miljögifter. Men Tyréns skriver helt framt att man efter genomförd muddring kan räkna med att de negativa miljökonsekvenserna kommer att lägga sig med tiden.

Det kan möjligtvis gälla grumlingen att vattnet. Men muddring i sediment med miljögifter får oerhört stor negativ påverkan på vattenmiljön.

Muddringen kommer att bli väldigt stor och uppskattas till hela 0,8 ha för att bygga bryggor och betong kaj.

Detta påverkar med stor sannolikhet även fiskbestånden. Länsstyrelsen har påpekat att området är viktigt för lek och uppväxtmiljö för abborre, gädda och gös.

I alla år har hamn- och båtverksamheten bedrivits utan att verksamhetsutövaren sökt tillstånd hos mark- och miljödomstolen, vilket är oerhört allvarligt. En verksamhetsutövare som är så okunnig eller tar så lättvindigt på miljölagar och det ansvar som åvilar honom, borde inte ges förtroende att utvidga verksamheten.

Dessvärre har nog också kommunen brustit i tillsyn för att uppdaga alla felaktigheter som begåtts genom åren. Bl.a. det trädfällningsförbud som Länsstyrelsen beslutade om i fastställelse av byggnadsplanen. Nu finns just ingen skog kvar.

I Svinninge och på Svavelsö pågår omvandling och stor utbyggnad med nya bostäder är att vänta. Med största sannolikhet kommer många nya båtanläggningar med båtplatser att etableras framöver. Dessutom finns Björnhammarvarvet med idag 175 bryggplatser.

En miljöbedömning av Säbyviken måste således även inkludera redan befintlig verksamhet och vad en utbyggnad av nya båtplatser kommer att få för konsekvenser, och vilka kumulativa effekter det får på vattenmiljön i Säbyviken.

Med stöd av ovanstående hävdar vi att förslaget till detaljplan bör avslås och att de olagliga båthusen rivs och att grönområdet återställs som naturområde.

Kommentar

Detaljplanen möjliggör en kaj på 450 meter, inte 730 meter och rymmer ca 500 båtplatser, inte en fördubbling av båtplatserna. Kommunen tar fram en vy som tydligare illustrerar en utbyggd marina. Gällande kulturmiljö är klass 3 den lägsta klassen med kommunalt/lokalt intresse. Länsstyrelsen delar kommunens bedömning att detaljplanen kan innebära en betydande miljöpåverkan.

Kommunen redovisar behovet av båtplatser och utvecklingen av befintliga småbåtshamnar i gällande översiktsplan och i en båtplatsinventering. Det finns också ett regionalt behov av båtplatser. En utökad marina tillför fler båtplatser som huvudsakligen kommer kommuninvånarna till godo.

Marinan tillkom under en tid då det var andra krav på tillståndsprövning och annan reglering. Den har därefter reglerats i en detaljplan. De båthus som har uppförts har beviljats bygglov som efter överklagande har upphävts

såsom stridande mot befintlig byggnadsplan. Nu pågår en ny prövning för utökning av marinan som också innebär en upprustning till en miljömässigt bättre marina.

Vid en eventuell muddring kan krävas åtgärder för att hindra en spridning av grumling och gifter. Detta hanteras i en vattendom. Föreslagen detaljplan prövar användning och upphävande av strandskydd.

Se kommentar till länsstyrelsen gällande nollalternativ, sediment, vattenkvalitet samt fiskundersökning. Läs även kommentar till Miljö- och hälsoskyddsämnden gällande sediment.

16. Rydbo Saltsjöbads fastighetsägareförening

Sammanfattningsvis anser fastighetsägareföreningen att det är direkt olämpligt med en utökad verksamhet vid marinan i kombination med placeringen längst in i en trösklad vik. Dessutom är Båthusen norr om marinan är, med dagens regelverk, ett svartbygge. Genom att låta detaljplanen omfatta båthusen, legaliseras dessa båthus. Kommunen har en möjlighet att ställa tingens ordning tillrätta, genom att utesluta svartbygget från förslaget till detaljplan. Legalisera inte svartbygget, uteslut båthusen från förslaget till detaljplan.

Förslaget innebär tre stycken båthallar om totalt cirka 15 000 kvadratmeter, varav den längsta över 350 meter lång och 13 meter hög. Förrådsbyggnad, tillbyggnad av mastförråd, servicebyggnad och café om totalt cirka 20 000 kvadratmeter. Utbyggnad av befintlig betongkaj om 135 meter till 730 meter, dvs så gott som hela strandlinjen. Utbyggnad av befintliga sex bryggor till sju bryggor. Tre bryggor behåller sin ursprungliga längd om 100 meter, fyra stycken blir 190 meter. En betydligt större p-plats.

Det blir mycket litet kvar av befintlig skog och mark. Båthusen blir av formatet flyghangar, för att kunna ge plats åt mycket stora båtar, alternativt riktigt många båtar.

Rydbo saltsjöbads fastighetsägare lämnade synpunkter redan 2010 över planprogrammet för marinan. Förslaget till program berörde och upprörde många fastighetsägare i området, vilket framkom bland annat genom att en fastighetsägare på eget initiativ arrangerade en namninsamling som på kort tid resulterade i fler än 150 underskrifter. Det finns en grundmurad opinion emot en utbyggnad av marinan, som grundar sig på en oro för hur vatten och strandmiljön ska klara av en nästintill fördubbling av antalet båtar i Säbyviken. Orsakerna är flera:

Säbyviken är en så kallad trösklad vik. Det innebär en begränsning av vattnets cirkulation i viken, vilket gör miljön mer känslig för nedsmutsning. Tröskeln går ute id Hästängsudd. Marinans placering långt in i viken, innebär att båtar, för att ägarna ska kunna njuta av båtliv eller kommunicera

med omgivningen av annat skäl, *måste* trafikera en lång sträcka ut till mer öppet vatten, tur och retur. Detta berör *alltid* området Skåvsjösundet och förbi själva tröskeln. Pondera att 700 båtar gör 10 utflykter per sommar, innebär det 14 000 passager, förutom redan befintliga trafik, orsakad av båtar vid till exempel Björnhammarvarvet eller de olika fastigheterna utefter sundet. Skåvsjösundet löper risk att bli ett av det mest trafikerade och belastade området i hela Stockholms skärgård. Placeringen från miljösynpunkt är med andra ord det sämsta tänkbara.

Redan vid etableringen på 60-talet, då man ville expandera till den nu föreslagna storleken, upp mot 700 båtar, svarade utredarna att 300-350 båtar var vad miljön maximalt skulle tåla. Sedan dess har vikens förutsättningar, flera året-runt boenden och ett annorlunda båtliv, förändrats, med från miljösynpunkt, negativa konsekvenser.

Självklart måste detta innebära en ökad belastning på miljön. Trots detta, sammanfattar miljökonsekvensbeskrivningen att konsekvenserna för miljön blir små. Länsstyrelsen uttrycker i sitt yttrande över planprogrammet att "en utökning av antalet båtplatser för vinterförvaring kommer att innebära stora ingrepp i Säbyvikens naturmiljö." Och tillägger att det är länsstyrelsens "bedömning att en utvidgning av befintlig verksamhet i Säbyviken inte är lämplig."

Utifrån ovanstående och med vetskap om hur båtar och båtliv har utvecklats under de senaste 40 åren, har föreningen svårt att ha tilltro till miljökonsekvensbeskrivningen. Dagens båtar är byggda för snabb framfart och storleken ökar år efter år. Båtägarna har ökade krav på komfort, det handlar i första hand om sanitetslösningar såsom toalett- och gråvattenavlopp. Föreningens medlemmar kan med dagens antal båtplatser vid Säbyviken vittna om synliga resultat av detta i form av toaletter och papper och skräp som flyter i land på stränderna utefter infarten till marinan.

Årets augustinummer av tidningen "På kryss", beskriver utvecklingen av vattenmiljön i Sannäsfjorden, en trösklad fjord med låg vattenomsättning. Långt in i fjorden ligger Sannäs där det finns en båthamn med cirka 200 båtar. Forskarna anser att syrebristen i hela fjorden och höga halter av polyaromatiska kolväten beror på avgasutsläpp från båtmotorerna. Totalt ligger ungefär 400 båtar i fjorden, mest mindre dagtursbåtar som används till transporter ut i havsbandet. Prover på bottensedimenten visar att övergödningen med syrebristen som följd har ökat under de senaste 20 åren och den enda källan till ökningen är småbåtstrafiken. Långfärdsbåtar ligger utanför tröskeln, de tar sig sällan in i fjorden. Övergödningen i detta fall, orsakas inte av toalettinnehåll, de flesta båtarna saknar egna toaletter.

Stora båtar med kraftiga motorer betyder stora svall och skador på miljön. Svallen spolar rent skyddande vassar och grunda grusbotten där både fisk och fågelliv är beroende av en fredad miljö. Svallen medför också materiella skador på bryggor och strandskoningar. Det sker redan idag och med en nästintill fördubbling av antalet båtar, blir resultatet än värre.

Marken som förslaget till detaljplan innefattar omfattas av utökat strandskydd. Strandskyddets syfte är att tillse att allmänheten ges tillträde till stränder. Dessutom ska strandskyddet bevara goda livsvillkor för djur- och växtlivet. I förslaget hävdas att strandskyddet är ianspråktaget av befintlig marina, men detta kan inte gälla de två privata båthusen norr om marinan. Länsstyrelsen beslutade nämligen att upphäva byggnadsnämndens beslut att ge strandskyddsdispens för båthusen. Frågan ska nu behandlas av mark- och miljödomstolen. Här agerar markägaren för att få dispens.

Länsstyrelsen har också upphävt bygglovet för båhuset som byggdes 2010. Och *kammarrätten* ger Länsstyrelsen rätt, genom att avslå ägarens begäran om överprövning av Länsstyrelsens beslut. De två båthusen är med andra ord ett svartbygge utan rättsligt stöd. Genom att förslaget till detaljplan omfattar båthusen, legaliseras dessa svartbyggen. Här har kommunen en möjlighet att ställa tingens ordning tillrätta, genom att utesluta svartbygget från förslaget till detaljplan. Legalisera inte svartbygget, uteslut båthusen från förslaget till detaljplan.

Kommentar

Fastighetsägarföreningen har ställt krav på åtgärder för att minska belastningen på recipienten. Föreslagna åtgärder redovisas i MKB och omfattar även åtgärder utanför planområdet.

Beräkningar avseende utsläpp från båtmotorer har genomförts med avseende på PAH och kväveutsläpp.

Fastighetsägarföreningen har också påpekat att skador på bryggor, kajer och stränder kopplat till incidenter och höga hastigheter från båttrafiken varit vanligt förekommande och befärrar att det blir värre med en utbyggnad. En bedömning av förändringar av erosion redovisas i MKB. Att framföra sin båt på ett ansvarsfullt sätt och i enlighet med de regler som finns borde vara en självklarhet för alla. Uttalanden i samråden visar att det ibland brister i detta, dock utan att ansvaret kan kopplas till marinan. Hastighetsbegränsningar i Säbyvik och Skåvsjöholmssundet kan vara önskvärt, men ligger utanför en reglering i detaljplan.

Kommunen redovisar behovet av båtplatser och utvecklingen av befintliga småbåtshamnar i gällande översiktsplan och i en båtplatsinventering. Det finns också ett regionalt behov av båtplatser. En utökad marina tillför fler båtplatser som huvudsakligen kommer kommuninvånarna till godo.

Marinan tillkom under en tid då det var andra krav på tillståndsprovning och annan reglering. Den har därefter reglerats i en detaljplan. De båthus som har uppförts har beviljats bygglov som efter överklagande har upphävts såsom stridande mot befintlig byggnadsplan. Nu pågår en ny provning för

utökning av marinan som också innebär en upprustning till en miljömässigt bättre marina.

Synpunkten avseende strandskydd kommenteras till Länsstyrelsens yttrande.

17. Rydboholm 10:1

Markägaren har, med förslaget till detaljplan för endast Säbyvikens marina, brutit ut den ur programmets samrådshandling 2010-05-12. Arbetet med ansökan om tillstånd för vattenverksamhet skall enligt MKB:n också påbörjas senare. Markägaren följer tydligen samma metod som tidigare, att driva igenom små steg som inte märks så mycket. Programmets tidigare delar 3-5 "avses att detaljplaneläggas i ett senare skede". Ytorna av del 1 och 2 har utökats avsevärt i detaljplaneförslaget. Om bryggorna uttalar sig programmet bara svävande "planeras bryggor till nära en fördubbling av dagens kapacitet" och i planförslaget förlängs de flesta med fyrtio procent och ytterligare en hundranittimeters brygga tillkommer.

"Om detaljplanen träder i kraft återinförs strandskydd på hundra meter - och föreslås upphävt inom planområdets kvartersmark. Strandskyddet inom vattenområdet föreslås väsentligt utökat". Jag och flera andra begriper inte vad som menas!

Den privatbyggda båthallen/garaget/huset med kaj och lyftkranar norr om marinan ingår plötsligt helt naturligt i marinans kvartersmark. Både den äldre delen och tillbyggnaden år 2010 är föremål för rättslig prövning, återtaget bygglov, brott mot strandlag och intrång på naturmark. Dessutom framgår även i alla nya planer och kartskisser att halva hallen har sprängts in i området för fornminnet Östra Ryd 40:1 med en tvärbrant bergvägg. Därtill är området stängslat med taggtråd ända ner till vattnet, samt kameraövervakat. Det finns således ingen som helst möjlighet att båthallen skulle tjäna ett allmänintresse. Markägaren har försökt hävda att hall/garage/huset är en naturlig del av marinan, men den utgör i verkligheten ett första steg i den smygande förvandlingen av hela Säbyviken till ett framtida industriområde.

Vad markägaren menar med sina floskler om att "bevara traktens traditionsbundna natur och kulturmiljö" och lämplig naturanvändning kan man närmast beundra i den tidigare vackra granngården Säby Gård, känd sedan fjortonhundratalet. Från den gården kunde man verkligen tala om "ett vackert böljande åkrar breder ut sig" ned mot gravfältets alla små kullar och Säbyvikens vatten. Nu är gravfältet i sin helhet fårvandlat till en ogenomtränglig granplantage, som bildar en massiv vägg och samtidigt är helt ödeläggande för järnåldersgravarna. Gårdens hus är numera dränkt i presenningsbyggnader, återvinningscentral, byggnadsmateriallager, stängslade områden mm. "Målsättningen vid utveckling av kulturmiljöer är att ta tillvara såväl kunskaps- och upplevelserelaterade funktioner." Jojo.

De stora 350-meter långa barackerna har ritats in på illustrationsplanen med en bredd på c:a 30 meter. På plankartan har utrymmet får skjulen angetts till c:a 45 meter, vilket lämnar en möjlighet till betydligt större bebyggelse än som angetts. Endast takhöjd har angivits. Samma förhållande gäller också för andra byggnader inom kvartersmarken. Effekten och överlevnadsförmågan av den högst 40 meter tjocka skogridån som skall skyla marinan måste starkt betvivlas. Till en stor del kommer den att rida på en brant bergkant, som sprängts ner kanske tio meter - bakom ökenstora plansprängda ytor på +6 resp. +2 meter! Allt tal om "höga naturvärden", allemansrättsligt tillgängliga stränder, Bogesundskilen och att "bebyggelsen ska underordnas omgivande skog - det låter tämligen absurt. Och var skall de enorma bortsprängda massorna placeras?

Min motpart i de pågående rättsliga förhandlingarna om bygglov och strandlag kring nyssnämnda båthall/hus/garage har haft en otrolig förmåga att ta fram till intet förpliktigande prejudikat och försöka stödja sig på dem. Därför vill jag också dra fram ett sådant, betydligt mer relevant: I Värmdö kommun har en person uppträtt på ungefär samma sätt som i fallet Säbyvikens marina. Han har överträtt eller struntat i bygglov, strandlagar och andra bestämmelser. I tio års tid har kampen stått mellan kommunens bygg-, miljö- och hälsovårdsnämnd, länsstyrelsen och markägaren. Överklaganden, vitesförelägganden, rivningsshot och nya överklaganden har virvlat omkring, fram till kommunens sammanträde 2011-04-12 - där de yrkar att miljödomstolen vidhåller sitt beslut - att riva och återställa allt. En av markägarens många försyndelser är att han har låtit lägga sand på 30meter vasstrand. Kommunens experter utbreder sig- rörande pedagogiskt- över en hel A4 om "en vattenmiljö med naturligt mjuk botten (sediment) och vassvegetation hör till de mest artrika lokalerna i Östersjön och dessa lokaler utgör boplats och skydd för fiskar, yngel, viktiga djurplankton" - "en anlagd sandstrand har skapat en onaturlig vattenmiljö och en drastisk förändring av strandzonens vattenområde" - "Östersjön med sitt bräckta vatten har ett djur och växtliv som redan lever på gränsen till vad de tål" - "Det är av yttersta vikt att vi värnar om viktiga lokaler längs stränderna" - "Grunda mjuka bottnar med vegetation utgör en av de mest artrika och betydelsefulla biotoperna som finns i norra delen av Östersjön. Åtgärder får endast ske om det finns särskilda skäl till dispens" - etc.

Detta är vad kommunfullmäktige i Värmdö kommun anser om. 30 meter sand. Men en 700 meters betongkaj och en muddring till tre-fyra meter - "det torde bara temporärt påverka fisken" i Österåkers sämst placerade marina! Vem som är mest påverkad - det kan diskuteras.

Den miljökonsekvensbeskrivning som detaljplanen baseras på, betalad av markägaren, utförd av Tyréns på markägarens uppdrag, verkar närmast vara ett skämt. Det räcker med att bara granska sammanfattningen och dra ut alla slutomdömena om de olika delarna. Citat: "påverkan blir temporär"- "konsekvenserna blir små"- "effekten blir marginell" -"torde bli begränsad" - "konsekvenserna bli små" - "inte blir svårare att klara" - "påverkar inte" -

"effekten minimeras" - "bedöms innebära små till måttliga negativa konsekvenser" - "påverkan bedöms som obetydlig" - "påverkar i liten omfattning" - "konsekvenserna blir små" - "konsekvenserna bedöms bli små negativa" - "bedöms inte medföra några konsekvenser" - "konsekvenserna av detta blir små" - "bedöms påverka i liten omfattning". En så devot och urvattnad miljöbeskrivning är totalt meningslös. En enda kanske något ifrågasättande formulering - "Eventuellt intrång i fornlämningsmiljöer och påverkan på kulturmiljön som helhet bedöms innebära små till måttliga negativa konsekvenser beroende på hur man tar hänsyn till kulturmiljöerna i detaljplanens utbyggnad."!

Är det inte det MKB:n just borde göra? En förvånande okunskap om förutsättningarna för detaljplaneförslaget. Antingen blir det en påverkan på fornlämningarna - eller så blir det inte. Det ingår i planarbetet att i förslaget redovisa fornlämningarna och beskriva dem, vilket även gäller kulturmiljöer. Sedan skall redovisas vilken hänsyn man tar till dem i genomförandet av planförslaget. För att i sin helhet kunna bedömas måste planförslaget kompletteras.

Redan figur 3:1 i MKB:n gör mig konfunderad. Bildrubriken är "Geografiska påverkansområde ". Menar man pluralis - "- områden"? På bilden tillförs min fastighet till "lokalt påverkansområde" - . hela övriga delen av Skåvsjöholmssundet ut till Överbyfjärden har rubriken "regionalt påverkansområde". Blir inte "påverkan" lika stor över hela det stillastående vattenområdet - Säbyviken är ju närmast att betrakta som en insjö? Blir inte alla stränder påverkade?

MKB:n: "Den ökade båttrafiken till och från marinan kommer inte att innebära några påtagligt ökade ljudnivåer för boende". Om detta rådde mycket delade meningar vid "samrådsmötet", liksom om den kraftiga erosionen som många strandägare upplevt!

Angående Säbyvikens karaktär av avsnörd trösklad insjö skriver man: "här finns en tröskel som visserligen är djup, men tydlig jämfört med djuphålan innanför". Längre fram erkänner man att en ökad frekvent båttrafik innebär mer påverkan på den nu grunda botten, där det nu "är så grunt att båtpassager vanligtvis sker med stor försiktighet". Det är nog tyvärr sällan sant. Tröskelområdet är överallt mindre än sex meter djupt, botten är/var tidigare överallt synlig och kan knappast kallas för djupt. Och Tyréns förutsätter ju att den fisk som uppehåller sig där är anpassad till stora variationer - hur man nu kan veta det?

I samrådshandlingen står att vid en anslutning till det allmänna möjliggörs en effektiv latrintömning för marinans gäster. Detta borde vara ett självklart krav i MKB:n.

MKB:n baserar åsikter och redovisar en mängd provvärden på vatten- och sedimentsprover tagna under två dagar i november månad. Ingen kan väl påstå att det är den lämpligaste årstiden att undersöka och kontrollera en

båthamn i drift. Och på senhösten kan man ju knappast räkna med att halten av PAH (kolväten, olja) når toppvärden - med nästan alla båtar på land! Då är det knappast någon oljefilm över fjärden.

MKB:n fortsatta beskrivning av "naturparken", med sina grupper av byggnader med hög grad av komfort - flottar med husbåtar, stugor vid stranden - och framför allt husbilar och husvagnar - den berörs ju inte i det här detaljplaneförslaget. Det har ju bara "en måttlig negativ konsekvens" - trots att "det också rapporteras förekomst av grå häger". På den punkten kan jag verkligen "dokumentera" - hägerparet sågs alla år fiskande i vassen varenda morgon.

Efter att jag erhållit missivet till det senaste "samrådet" ringde jag till Österåkers kommun för att få veta hur många och vilka fler som hade fått det. Jag fick bara ett svävande svar. På mötet framkom dock att även denna gång hade besked om vad som sker bara nått ett fåtal av alla berörda, det vill säga samtliga hundratals strandägare mellan marinan och Trälhavet. Jag får tydligen fortsätta med flygbladsutdelning i kampen mot den förödande utvidgningen av skärgårdens sämst placerade båthamn!

I övrigt hänvisar fastighetsägaren till tidigare inlägga i programsamrådet.

Kommentar

Kvartersmarken för marinan har en marginellt ändrad utbredning i jämförelse med vad som redovisades i planprogrammet.

Naturparken ingår inte i detaljplan. I MKB:n ingår dock att även beskriva konsekvenserna av en eventuell naturpark.

Se kommentar till länsstyrelsen gällande fornlämningar, strandskydd, vatten- och sedimentprover samt fiskundersökning. Läs även kommentarer till Naturskyddsföreningen och Rydbo Saltsjöbads tomtägarförening.

18. Svavelsö 1:26

Fastighetsägare till Svavelsö 1:26 protesterar mot en utbyggnad av Säbyvikens marina.

En utbyggnad av Säbyvikens Marina till det industriformat som avses, med cirka 15000 kvadratmeter båthallar, utbyggnad av redan befintlig betongkaj till över trehundra meter, muddring av bottnar som man i dag vet innehåller tungmetaller, samt utbyggnad och förlängning av bryggor blir troligen totalt förödande för miljön och vattenkvaliten i hela området från Hästängsudd till Säbyviken.

Hundratals fastigheter och tusentals kommuninnevånare blir berörda, våra badstränder och vikar förstörda och möjligheten till bad och fiske för oss

och kommande generationer äventyras. Detta i ett område som befinner sig i stark expansion. Tanken är att bl.a. våra barn skall beredas tillfälle att bo kvar i kommunen och kunna få tillgång till den fina miljö som dom själva vuxit upp i. Österåkers kommun har alla möjligheter att kunna bli en av de mest attraktiva bostadskommunerna i Stockholmsområdet med sin närhet till både Stockholm och världens vackraste skärgård. Hur kan kommunen äventyra miljön i ett område där man samtidigt bygger ut och förtätar bebyggelsen så att flera tusen människor skall beredas tillfälle till bostad? Skall kommunen, som kallar sig "Skärgårdskommunen" välkomna sina nya medlemmar med bad och fiskeförbud bara för att en enda familj vill industrialisera en marina på sämst tänkbara plats ur miljösynpunkt?

Om vi gör ett räkneexempel och antar att den planerade marinans 700 båtar gör 10 utflykter per säsong blir det 14000 passager. När detaljplanerna genomförs tillkommer flera hundra hushåll i området. Då dessa hushåll också skall göra utflykter med sina båtar, som kommer att ligga på andra ställen inom det känsliga vattenområdet, blir antalet passager kanske fördubblat till 28000-30000 passager inom området Resaröström-Säbyviken som redan i dag är hårt belastat miljömässigt och då speciellt från bottenströmmen Hästängsudd/Måsgrundet in mot Säbyviken. Detta är bara en miljöaspekt av många. Redan i dag är det vanligt med dieselfilm på vattenytan. Tungmetallerna som redan i dag finns på botten i och runt den befintliga marinan kommer måne från bottenfärger som släpper då båten ligger i vattnet och då bottnarna spolats av vid upptagning. Stränderna på båda sidor om vattenvägen är i dag kantade av plastpåsar, tomma förpackningar och div bråte p.g.a. den stora trafiken. På den bebodda sidan av vattenvägen plockas detta upp av fastighetsägare men efter Bogesundslandet hopar sig skräpet i vikarna.

Just nu genomförs i hela området Svinninge-Hästängsudd-Rydbo saltsjöbad en omvandling från enskilda avlopp till kommunalt VA. Ett av argumenten för detta är att man vill säkerställa miljön då det gäller bl.a. kolibakterier från avlopp. Hur tänker samma politiker om denna miljö då stressade barnfamiljer återvänder från en helgutflykt med båten när familjen plötsligt kommer ihåg att septiktanken inte blivit tömd? Att ligga och vänta på att tömma tanken på marinan blir inte aktuellt då man redan är sen och barnen är trötta och hungriga. Man öppnar helt enkelt avloppsventilen på vägen in till marinan och problemet är löst. Man kan hävda att detta inte är tillåtet men att tömning av avloppen sker, det vet vi som bor utmed vattenvägen mellan Måsgrundet och Säbyviken.

Vi anser att politiker och byggnadsnämnd som går vidare med planerna på en utbyggnad av Säbyvikens Marina begår ett allvarligt och oåterkalleligt svek mot de egna kommuninnevanorna och ett svek som vi kommer att hålla de folkvalda politikerna ansvariga för. Vi måste göra allt vi kan för att förhindra att Säbyvikens Marina byggs ut. Det är vi skyldiga både oss själva, våra barn och våra kommande inflyttande grannar.

Länsstyrelsen är klart negativ till utbyggnaden och skriver bl.a. att det är Länsstyrelsens "bedömning att en utvidgning av befintlig verksamhet i Säbyviken inte är lämplig". Kommer politikerna att köra över både kommun- och länsstyrelsen. Kanske kommer det invånarförakt som med detta tycks bedrivas i Österåkers kommun att bli till en skandal som går till historien.

Kommentar

Med en marina som kan ta hand om såväl tömning av latrin som annat avfall, medför en minskad risk att detta hamnar i Trälhavet eller Säbyviken.

Kommunen har tidigare kommenterat länsstyrelsens yttrande över planprogrammet och länsstyrelsen har därefter avgett yttrande över detaljplanens samrådsförslag. Läs även kommentarer till Miljö och hälsoskyddsnämnden och Rydbo Saltsjöbads tomtägarförening.

19. Svavelsö 1:28 och Svavelsö 1:30

Fastighetsägarna har lämnat yttrande med samma innehåll.

Marinans placering längst in i en trösklad vik med dess hangarer, båtar, kajer, bryggor och bilar är direkt olämplig ur miljösynpunkt. Negativa konsekvenser föreligger även långt utanför planområdet som erosion, toarester mm.

Vi värnar också om fåglarna och tror att ytterligare utbyggnad skulle innebära en ökad stress för de fåglar som häckar i strandkanten och vassen.

Kommentar

Läs kommentar till Rydbo Saltsjöbads tomtägarförening.

20. Svavelsö 1:29

Att man kan fördubbla antal båtar till 700, när marinan är placerad längs inne i Säbyviken är det en god miljöpolitik, som man strävar efter att ha i kommunen.

Man måste kunna hitta bättre platser att förlägga en marina. Beroende på båtmodell tar det 30 minuter att komma ut på Trälhavet, hur kan man påstå att detta inte påverkar miljön, alla båtar är bottenmålade och färgen släpper och smutsar ner o all bensin som läcker ut. Och dessa stora hallar som skall byggas, skogen kommer att skövlas, ljudnivån kommer att öka från Vaxholmsvägen.

Tänk till nu sen är det för sent. Det är vårt badvatten som det gäller och vi vill fortsätta att kunna bada även i framtiden. Även nästkommande generationer vill det.

Kommentar

Se kommentar till Länsstyrelsen samt Miljö och hälsoskyddsnämnden gällande vatten- och sedimentprover. Läs även kommentarer till Naturskyddsföreningen och Rydbo Saltsjöbads tomtägarförening.

21. Svavelsö 1:36

Vi förstår att Österåkers kommun vill skapa möjligheter för företagande och vi förstår att både fastighetsägaren och många båtägare ser ett behov av fler båtplatser för både sommar- och vinterbruk.

Plan- och exploateringsenheten har givit uttryck för en medvetenhet om de mycket stora naturvärden som finns i denna del av Österåkers kommun avseende naturmiljö och vattenmiljö. Länsstyrelsens bedömning är att en utbyggnad av Säbyvikens marina inte är lämplig på grund av risken för skador på miljön.

Att den miljökonsekvensbeskrivning som gjorts talar om miljökonsekvenserna som "små", marginella" eller "obetydliga gör oss inte lugnare. Dels därför att miljökonsekvensbeskrivningen förefaller komma fram till helt andra slutsatser än den bedömning som länsstyrelsen gjort och dels eftersom det förefaller finnas en del frågetecken avseende huruvida miljökonsekvensbeskrivningen är helt neutral och "opartisk". Enligt uppgift finns det kopplingar mellan fastighetsägaren och det bolag som utfört undersökningen av botten i området. Det förefaller även som att vatten- och sedimentsprover tagits vid ett enstaka tillfälle den 16-17 november 2011. Spelar det någon roll att det är väldigt liten båttrafik i området i mitten av november. Ger detta ett tillräckligt underlag?

För en lekman utan någon kunskap om hur miljökonsekvensbeskrivningar upprättas så kunde metodiken vid upprättandet ha beskrivits mer. Mycket förefaller vara en sammanställning av andra utredningar och telefonintervjuer med experter inom området. Vilka faktiska undersökningar har gjorts? I diskussionen av Säbyvikens vatten och dess kemiska status skriver miljökonsekvensbeskrivningen att underlaget är bristande eller saknas och att föroreningsituationen för Säbyviken idag är oklar. Beträffande ekologisk status skriver man att bedömningen är osäker. Hur kan man då med trovärdighet hävda att en utbyggnad skulle få ringa effekter?

Vi är övertygade om att både tjänstemännen och ansvariga politiker inom Österåkers kommun vill undvika framtida problem och "skandaler". Ytterligare oberoende studier av de miljökonsekvenser som en utbyggnad

av Säbyvikens marina skulle få, skulle kunna lugna både närboende och vara en trygghet för tjänstemän och politiker innan beslut tas i denna viktiga fråga.

Österåkers kommuns detaljplaner för Svinninge, Rydbo Saltsjöbad och Svavelsö innebär en förtätning av området med fler bostäder och fler permanentboende. I föreslagna detaljplaner, liksom även i miljökonsekvensbeskrivningen för Säbyvikens marina, så talas det om att antalet båtplatser och båtar i området också kommer att öka kraftigt som en följd av detta. Om därutöver en betydande utbyggnad av även Säbyvikens marina genomförs så frågar vi oss om detta kan genomföras utan negativa miljökonsekvenser. Vi inser att vi som lekman saknar sakkompetens för att kunna bedöma såväl miljökonsekvensbeskrivningen som risken för negativa miljöeffekter. Vår oro för de konsekvenser som en fortsatt exploatering kan få för såväl miljö, djur- och växtliv som för oss som bor i området kvarstår dock.

Vi är fortsatt oroad för miljöpåverkan i vatten, bullerstörningar, erosion och bryggskador samt ett upphävande av strandskyddet med strandnära bebyggelse som följd. Detta i ett område som ingår i ett riksintresse för friluftsliv och har omfattande naturvärden inkl. lekrområden för gös, gädda och abborre.

Vi är oroad över miljöpåverkan i vattnet i form av avgaser och spill av bränsle och olja från båtmotorer. Vi är oroad över miljöpåverkan i vattnet till följd av tömning av avloppstankar från större motor- och segelbåtar. Access till Säbyviken sker dessutom genom en förhållandevis smal passage. Såvitt vi förstår karakteriseras vattenområdet av litet naturligt flöde och stillastående vatten vilket förvärrar miljöeffekterna av ökad båttrafik.

Vi är oroad över ett tilltagande buller från motorbåtar och vattenskotrar. Detta är ibland redan i nuläget störande. Vi är oroad för att campinggäster med båtar eller vattenskotrar i första hand skulle stanna i närområdet med miljöpåverkan i vatten och bullerstörningar som följd. En påverkan som skulle vara negativ för både närboende och djurlivet.

Vi är oroad över de effekter på stränder och bryggor som svallvågor från större snabbgående motorbåtar ger upphov till. Det är redan nu inte ovanligt med hastigheter på 25-30 knop eller mer. Konsekvens av en fördubblad båttrafik kan vara en ökad stranderosion och skador på bryggor.

Vi är oroad över att ett upphävande av strandskyddet på längre sikt kan leda till ökad exploatering och att Säbyviken kan bli ett prejudikat för kommande utbyggnader, särskilt då området redan efter en första utbyggnad kommer att förändras i sin karaktär.

Vi hoppas att kommunen och fastighetsägaren visar förståelse för den oro som boende i området känner inför en så omfattande utbyggnad av marinan. Vi hoppas också att ytterligare undersökningar görs innan beslut tas i denna viktiga fråga.

Kommentar

Fastighetsägarna anser att metodiken upplevs otydlig och ställer sig frågande till metoden att göra analyser och slutsatser på befintligt material. Metodiken tydliggörs därför i detta skede och det är helt normalt att använda material som redan finns i den mån det är relevant.

Kommunen redovisar både i översiktsplan och i en båtplatsinventering en utveckling av befintliga småbåtshamnar. Kommunen anser att en gemensam lösning är ett miljömässigt bättre alternativ än enskilda bryggor. Läs även kommentar till Naturskyddsföreningen samt Miljö- och hälsoskyddsnämnden.

Se kommentar till länsstyrelsen gällande vatten- och sedimentprover, strandskydd samt fiskundersökning. Läs även kommentarer till Rydbo Saltsjöbads tomtägarförening och Svavelsö 1:26.

22. Uby 2:1

Fastighetsägare är Prästlönetillgångar i Stockholms stift. De ser positivt på de principer för utformningen av Säbyvikens marinas bebyggelse som anges i detaljplaneförslaget under rubriken bebyggelseområden avsnittet gestaltungsprinciper för att minimera påverkan på landskapsbilden.

I miljökonsekvensbeskrivningen anges i avsnittet 3.3.3 under rubriken buller att den ökade båttrafiken inte kommer att innebära några påtagligt ökade ljudnivåer för boende. Vi vill framhålla att det är viktigt att den bedömningen är riktig, både för befintlig bebyggelse och kommande planer i område.

Kommentar

Synpunkten kommer att beaktas

23. Svartgarn 2:50

Som fritidsboende i Rydbo saltsjöbad har vi tagit del av kommunens information om den planerade utbyggnaden av marinan i Säbyviken samt av Rydbo fastighetsägarförenings skrivelse av den 29/10 2012. Vi instämmer till fullo i föreningens yttrande men vill göra följande tillägg: Båtmotorer släpper ut polyaromatiska kolväten, PAH. Enligt bifogad artikel från Kryssarklubbens tidskrift På Kryss nr 8/2012 är PAH starkt cancerframkallande och bryts ned långsamt. Säbyviken och Norsundsviken ligger längst in i det aktuella vattensystemet med dåligt vattenutbyte till och från större vatten. Att då kraftigt bygga ut marinan är minst sagt olämpligt och utmanande. Någon uppmätning av aktuella PAH värden har inte redovisats.

Kommentar

Se kommentar till Rydbo Saltsjöbads tomtägarförening.

24. Svartgarn 2:342

Jag och min familj vill härmed protestera mot den planerade utbyggnaden av Säbyvikens Marina.

Vi blev i december klara med byggandet av vårt hus i området Rydbo Saltsjöbad och trivs så bra med flytten från Täby. Det är förvånansvärt många barnfamiljer som bor i området och det är alltså många generationer framöver som vill kunna utnyttja den närmiljö som var anledningen till att vi valde att flytta längre från stan.

På somrarna badar vi med barnen och deltar på områdets simskola. Döm av vår förvåning när vi hittat toapapper flytandes i vattnet och diverse skräp flytandes i havet OCH dieselfilm flytandes på ytan. Hur många av de båtar som är på väg hem från semester kommer på att tömma tanken precis utanför våra badplatser på väg in till sin hemmarina Säbyviken? Det vill jag inte ens tänka på. Man kan hävda att detta inte är tillåtet men att tömning av avloppen sker, det vet vi som bor utmed vattenvägen till och från Måsgrundet och har vänner som är aktiva båtmänniskor.

Österåkers kommun har alla möjligheter att kunna bli en av de mest attraktiva bostadskommunerna i Stockholmsområdet med sin närhet till både Stockholm och världens vackraste skärgård. Hur kan kommunen äventyra miljön i ett område där man samtidigt bygger ut och förtätar bebyggelsen så att flera tusen människor skall beredas tillfälle till bostad? Skall kommunen, som kallar sig "Skärgårdskommunen" välkomna sina nya medlemmar med bad och fiskeförbud bara för att en enda familj vill industrialisera en marina på sämst tänkbara plats ur miljösynpunkt?

Vi anser att politiker och byggnadsnämnd som går vidare med planerna på en utbyggnad av Säbyvikens Marina begår ett allvarligt och oåterkalleligt svek mot de egna kommuninnevånarna och ett svek som vi kommer att hålla de folkvalda politikerna ansvariga för. Vi måste göra allt vi kan för att förhindra att Säbyvikens Marina byggs ut. Det är vi skyldiga både oss själva, våra barn och våra kommande inflyttande grannar.

Länsstyrelsen är klart negativ till utbyggnaden och skriver bl.a. att det är länsstyrelsens "bedömning att en utvidgning av befintlig verksamhet i Säbyviken inte är lämplig". Är inte detta anledning nog att avstyra utbyggnaden?

Kommer politikerna att köra över både kommuninvånarna och länsstyrelsen och vem är det som ska stå till svars för detta i framtiden?

Kommentar

Se kommentar till länsstyrelsen, Naturskyddsföreningen, Rydbo Saltsjöbads tomtägarförening och Svavelsö 1:26.

**25. Svavelsö 1:4, Svavelsö 1:6, Svavelsö 1:54, Svavelsö 1:70,
Svartgarn 2:59, Svavelsö 1:91 och Svavelsö 1:93**

Fastighetsägare till Svavelsö 1:91 menar att kommunen vill legalisera befintliga byggnader inom marinans område, som i dag saknar giltigt bygglov, genom att smyga in dem i detaljplanen. I övrigt har rubricerade fastigheter lämnat yttrande med samma innehåll som Svavelsö 1:26.

Kommentar

Se kommentar till Naturskyddsföreningen och Svavelsö 1:26.

26. Svavelsö 1:8

Vi flyttade ut på Svavelsöns sydspets 1997 (efter att ha bott i Rydbo Saltsjöbad sedan 1976), där vi som både natur- och båtentusiaster funnit vårt drömställe.

Att både den nuvarande och framförallt den förslagna utbyggnaden av Säbyvikens Marina har och kommer att ha en kraftig miljöpåverkan på flora och fauna, speciellt från marinans inre område i Säbyviken och ända ut till Måsgrundet, råder igen tvekan om. Det vittnar inte minst alla skrivelser från grannarna om.

Vi vill här även peka på de skador hänsynslös båttrafik i smala sund kan orsaka. I den bästa av världar så är en båtägare en hänsynfull person med omdöme och kunskap om *Sjövettsreglerna* respektive *Sjölagen*. I både förkunnelserna regleras skyldigheten att visa aktsamhet och respekt på sjön, mot annat fartyg, natur och omgivning. Innehavandet av denna kunskap borde vara ett krav för att få framföra ett fartyg (båt) på sjön.

Den 31 juli 1998 uppenbarade sig ett gäng rekryter från dåvarande flottbasen KA I Rindö med en stridsbåt90 utanför vår fastighet. Då vår tonårsdotter och några väninnor till henne befann sig nere vid stranden, ville väl de unga pojkarna "imponera" på dem genom att fälla full fart framåt när de var i jämnhöjd med vår brygga och båt. En rejäl svallsvåg fick vår 12 ton tunga båt att nästan slå runt, förtöjningsringarna rycktes upp och slog in i skrovet och bryggan bröts sönder.

Ett mycket barskt samtal från undertecknad till flottbasen Rindö, resulterade i en snabbtryckning från ansvarig militär på Rindö som dagen efter stod i stram givakt med rekvisitionsblocket i handen och skrev raskt ut

arbetsorders till både bryggbyggare som båt/plastreparatörer. Det fanns ett speciellt konto för dessa "extravaganser" utförda av oerfarna matrosar, vilket ansågs som helt naturligt och förekom kontinuerligt. Detta tilltag kostade Marinen/Försvarsmakten = oss skattebetalare, en god slant då.

Nu 14 år senare efter ett antal allvarliga incidenter (*man kan tacka de högre makterna att ingen strukit med eller allvarligt skadats ännu*) och otaliga vårdslöst framförande av fartyg till och från Säbyvikens Marina som bara ökar i omfattning - har skadorna/erosionen på strand/kaj/bryggor utmed vår fastighet kostat oss ca 400.000 kronor i reparationer. Till vem, Österåkers kommun eller Säbyvikens Marina och till vilket konto vi ska skicka alla fakturor, både retroaktivt och i framtiden?

Vi byggde 1997 bryggor och kaj avpassat för den sjötrafik som rådde vid den tidpunkten. Ingen kunde i sin vildaste fantasi tro, att ett och ett halvt decennium senare, klarar knappt vanliga träkonstruktioner den ofantligt ökade sjötrafiken från Säbyvikens Marina. (*Verifieras av de lokala bryggbyggarna i området*). Och framför allt kan väl ingen på allvar tro att incidenter och erosionsskador kommer att minska vid en fördubbling av båtbeståndet hos Säbyvikens Marina.

Den MKB (miljökonsekvensbeskrivning) som gjorts och som konstaterar att ingen, eller ringa skada är att förvänta på varken vatten/vattenliv/fågel-fisk/stranderosion med en fördubbling av fartyg/trafik i vårt trånga sund, är ett mysterium. Ingen har talat med eller lyssnat till oss som bor utmed Säbyviken innan protokoll och slutsatser till MBK skrevs. Vi vet exakt hur rovfiskbeståndet förändrats under åren, hur antalet lekande braxen i våra vassar minskat och hur våra bottnar drastiskt dött. Den MBK som presenterats i samband med utbyggnaden av Säbyvikens Marina är inte bara ett stort skämt. Den är en förolämpning.

När vi nu äntligen står inför en omläggning av VA till kommunal regi, ska det självklart vara för att få en bättre miljö. Då ska man inte "ge med ena den handen och ta med andra". *Utbyggnaden av Säbyvikens Marina måste stoppas.*

Kommentar

Se kommentar till länsstyrelsen, Naturskyddsföreningen och Rydbo Saltsjöbads tomtägarförening.

27. Svavelsö 1:10

Som boende på Svavelsö och invånare i Österåkers kommun framför vi härmed en mycket skarp protest mot tilltänkt utbyggnad och utökad verksamhet vid Säbyvikens marina.

Säbyviken ligger allra längst in i en djup vik av Stockholms skärgård, Skåvsjöhölmssundet. I inloppet till denna finns en bottensockel i nivå med "Fågälön" vid Hästängsudd, där vattendjupet i en smal ränna är kring 6 meter, men resten håller ett djup kring 3 meter eller mestadels betydligt grundare. Detta gör att vattnet innanför denna uppgrundning har mycket nedsatt cirkulation, och någon märkbar strömning i vattnet finns nästan aldrig (egen observation efter att ha vistats på Svavelsö i över 60 år).

Att då välja Säbyviken för en utökad hamnanläggning synes därför helt obegripligt.

Den "miljökonsekvensbeskrivning" som lär ha gjorts (dessutom av en partisk utförare) kan knappast med säkerhet förutsäga de framtida miljöförhållandena, eftersom miljön i det aktuella vattenområdet skulle bli radikalt förändrad genom en utbyggnad av den planerade dimensionen.

T.ex. planeras båthallar i jätteformat med 13 meters takhöjd. Sådana skulle bli något närmast unikt i våra trakter, och följden torde bli att "kunderna" som drar sig till en sådan anläggning är ägarna till mycket stora båtar/fartyg (och som knappast i någon större utsträckning är boende i Österåkers kommun). Som bekant tillåter Kemikalieinspektionen idag endast "miljöbottenfärger" på båtar i Östersjön, men farkoster större än 12 x 4 meter (som alltså torde bli en stor del av båtparken efter en utbyggnad) får använda s.k. fartygsfärg med betydligt större utsöndring av kemikalier till vattenmiljön.

Utöver ovan nämnda miljöpåverkan av kemikalier, har vi även den bakteriologiska miljön. Kommunen har ju genomdrivit, och genomför för närvarande dragning av kommunalt vatten och avlopp i området Svinninge/Hästängsudd/Rydbo Saltsjöbad/Svavelsö. Argumenten har varit miljömässiga, och att man vill undvika tillförsel av avloppsföroreningar, kolibakterier m.m. som kan komma ut i vattendragen.

Utanför stora marinor är det tyvärr så att många tömmer båtens septiktank (vilket man i hastigheten glömde ute på fjärden). De anläggningar för tömning av septiktankar som finns i vissa hamnar idag används ju i praktiken knappast över huvud taget, då merparten av båtägare inte känner motivation för detta extra besvär. Visserligen planeras ju detta bli olagligt efter 2015, men erfarenhetsmässigt är följsamheten till lagar avseende handlingar som inte kan kontrolleras eller bestraffas inte särskilt hög. Redan idag kan man se produkterna från sådan tanktömning i Skåvsjöhölmssundet.

Vi kan förstå att politiker i Österåkers kommun, som vill marknadsföra sig som "Skärgårdskommunen", har intresse av att det blir fler båtplatser. Särskilt om kommunen slipper kostnaderna och låter privata intressen sköta detta. Men är det rätt att vinstintresse och expansionsiver ska få väga tyngre än det goda omdömet? Bör tillkomst av nya båtplatser ske genom att riskera miljön för hundratals befintliga kommuninnevånare? Dessutom

driver ju samma politiker utveckling mot utökad inflyttning i området Svinninge/Rydbo Saltsjöbad.

Det måste finnas andra platser med bättre djup och mer cirkulerande vatten i Österåkers kommun som är marinbiologiskt mindre olämpliga för ett projekt av denna storlek (Svinningeviken, Tunafjärden, viken nedanför Magretelunds slott, Isättraviken eller andra vikar eller sund längs Furusundsleden) och där miljökonsekvenserna skulle bli mindre förödande.

Kanske ett gemensamt projekt med Vaxholms kommun, med en hamnanläggning på insidan av Resarö, t ex vid Bullerholmen/Killingeviken, där vattnet omsätts, och ofta är kraftigt strömmande.

Vi ser framför oss en miljöskandal, som kommer bli känd långt utanför kommunen. Är detta verkligen ett projekt, som vår kommunledning vill ställa sig bakom, och hållas ansvariga av innevånarna, deras barn och barnbarn. Vi vill i alla fall kunna säga, att vi gjorde vad vi kunde för att hejda denna missgärning.

Kommentar

Se kommentar till länsstyrelsen, Österåkers hembygds- och fornminnesföreningen, Svavelsö 1:26, Naturskyddsföreningen och Rydbo Saltsjöbads tomtägarförening.

28. Svavelsö 1:13 och Svavelsö 1:14

Ägarna till Svavelsö 1:13 och Svavelsö 1:14 har lämnat ett gemensamt yttrande med nedanstående synpunkter. Det framgår inte i samrådsförslaget hur båtarna skall ta sig till och från marinan. Det finns två trånga passager in/ut till/från Säbyviken. Den ena är vid tomten Svavelsö 1:8, ca 85meter bred. Den andra vid tomterna Svavelsö 1:13 samt 1:14. Dessa passager doldes med en karta på sidan 5 i programförslaget. Vi undrar varför? Den senare passagen är endast 80 meter bred. Redan idag är det trångt för trafiken i detta sund. Med en framtida fördubbling av antalet båtar till marinan, behövs ingen större fantasi för att förstå den omöjlighet förslaget om en fördubbling av båttrafiken innebär. Om Ni betänker att bredden på sundet är 80 meter och att våra tomter upptar 30 meter av denna bredd, med bryggor, bojar och båtar, är det inte svårt att förstå det ohållbara i förslaget.

Vidare hänvisar fastighetsägarna till en HD-dom NJA:1977:103, gällande Långbroviken Värmdö.

Vårar: Provkörningar efter vinterförvaring och service.

Höstar: Varmkörningar inför vinterförvaring.

Sommarhalvåret: Motorbåtar som kör med "fel" hastighet (ingen nämnd och ingen glömd). D.v.s. inte i displacement, max ca: 5 knop, med svall som

skapar stranderosion, förstör badstränder, skadar båtar och bryggor, från Resaröström hela vägen t.o.m. Säbyviken. Mest det senare p.g.a. att trafiken sker nära Svavelsö, då marinan ligger där den ligger.

Även om marinan etablerar toatömning, kommer köerna till den tömningen på bl.a. söndagarna bli så lång (se Svinninge marina) att många toalettankar troligen kommer att tömmas i Säbyviken istället. Eftersom ingen kan garantera att detta inte kommer att ske, borde det ligga till grund för att förhindra utbyggnaden av marinan i Säbyviken.

Kommentar

Se kommentar till Naturskyddsföreningen, Rydbo Saltsjöbads tomtägarförening och Svavelsö 1:26.

29. Svavelsö 1:56

Som boende på Svavelsö och invånare i Österåkers kommun vill vi kraftigt protestera mot förslaget till den planerade utökningen av verksamheten vid Säbyvikens marina.

Säbyviken och Skåvsjöundet är en 6 km lång vik där marinan ligger längst in. Vid Hästängsudd finns en bottensockel där vattendjupet är grunt och cirkulationen av vattnet innanför är mycket begränsad. Att över huvud taget en marina av vilken storlek som helst är tillåten i Säbyviken är svårt att förstå.

Med 700 båtar i marinan, tillsammans med de båtar som de boende utmed sundet redan har, plus alla "nybyggare" med båtar som tillkommer i och med att detaljplaner och utbyggnad av VA nu genomförs längs hela sträckan, kommer förmodligen göra det här vattnet ett av de mest trafikerade i hela skärgården. Och detta i ett sund med dåligt vattenutbyte. Vi är mycket oroade hur den här motsatsen kommer att påverka vår plats på jorden.

Att bygga ut marinan och bygga enorma båthallar, och därmed riskera miljön för alla som redan bor i området, för i första hand båtägare som inte bor i kommunen, är inte acceptabelt och går inte att motivera. Är det inte så att vår kommunledning ska värna oss som bor i kommunen? Varför känns det verkligen inte så?

De flesta av de 700 båtarna kommer till mesta delen ligga vid de enorma bryggorna i marinan. De ska vår- och höstrustas i marinan. Hur kommer bottenfärgerna påverka detta trösklade sund under många år framåt? 700 båtar x 10 liter = 7 ton som ska omsättas i marinan per år. Färg som ska tvättas, skarpas, målas och nötas bort i vattnet. Resterna hamnar förr eller senare i Säbyvikens vatten. Jo, det är bara naturvänliga bottenfärger som är tillåtna i Östersjön, men i realiteten är det en stor andel båtägare som

fortfarande använder den giftiga färg som man använder på västkusten. Att man bryter mot bestämmelserna är inte bra, men den frågan påverkar Säbyviken varken vi vill eller inte. Är det rimligt att kommunen stödjer denna utveckling och chansar på miljökonsekvenserna i ett vatten med usel cirkulation?

Det finns mängder av fler dåliga konsekvenser från trafiken från alla dessa båtar som inte naturligt hör hemma i området, men vi varken kan eller orkar redogöra för alla. Erodering, utsläpp av avföring, nedskräpning, att det blir en "farled" som inte kan brukas, fiske, bad, störande ljud, avgaser, osv, är några av de områden vi verkligen oroar oss för och vi vill inte chansa på att markägaren och vår kommun säger att det är helt OK. Vi tror inte på det helt enkelt.

Vi kan förstå om Österåkers kommun vill ses som "Skärgårdskommunen" och vill skapa fler båtplatser. Särskilt om man kan låta privata intressen sköta det. Men är det rätt att ett privatvinstintresse får väga tyngre än kommunens innevånare och miljön?

Vad kommer hända med Säbyvikens marina om framtiden visar att vattenkvaliteten försämras? Kommer kommunen att dra in tillståndet/bygglov? Knappast. Om man nu godkänner detta bygge sitter vi fast i det under oöverskådlig tid vilka än effekterna blir. Är det här ett projekt som vår kommunledning vill ställa sig bakom och hållas ansvarig för under lång tid framöver? Svaret är kanske inte så svårt, politiker kan avgå och efterträdarna har inget ansvar. Vi som bor kvar får ta konsekvenserna.

Kommentar

Se kommentar till länsstyrelsen, Miljö- och hälsoskyddsnämnden, Naturskyddsföreningen och Rydbo Saltsjöbads tomtägarförening.

30. Svavelsö 1:59

Vår familj flyttade ut till "landet" på Svavelsö för 15 år sedan och byggde ett nytt hus med egen vattenanläggning av typ RO (avsaltat havsvatten) samt en infiltrationsanläggning för avloppet. Vi valde denna ort p.g.a. att vi uppskattade miljön, naturen och närheten till vattnet och de orörda strövområdena. Området exploaterades på 30-talet och nyttjades som fritidsområde, därav namnet Rydbo Saltsjöbad, här skulle hälsan främjas med friluftsliv och stärkande bad i folkhemmets Sverige.

Vi inom området blev milt sagt något chockade när det hastigt och lustigt dök upp stora utbyggnadsplaner "Program Samrådshandling 2010-05-12" Enligt detta program skulle en omfattande utbyggnad av marinan samt dessutom ett s.k. "campingområde" som till ytan minst fyrdubblat dagens markområde, allt detta inom strandskyddat markområde.

Eftersom marinan ursprungligen är ett olagligt svartbygge borde ju frågeställningen nu när miljömedvetandet på de flesta andra orter runt om i Sverige högst avsevärt ökat i stället vara att avveckla den miljöfarliga verksamheten som en marina utgör på ett så känsligt markområde. Men så resonerar uppenbarligen inte våra förtroendevalda politiker i Österåkers Kommun.

Jag var med på samrådsmötet den 10 oktober där Tyréns presenterade sin s.k. "miljökonsekvensbeskrivning". Denna MKB är en ren partsinlaga som bara tillgodoser markägaren intressen och är inte ens värt pappret den är skriven på. Den grundläggande sammanfattande slutsats konsulten föga förvånande gör är att en utbyggnad bara till ringa grad skulle påverka miljön negativt. Man behöver inte vara konsult för att förstå att om man utökar antalet båtar med det dubbla så ökar också miljöpåverkan med det dubbla, detta kan faktiskt även ett litet barn förstå. Länsstyrelsen har tidigare begränsat antalet båtar till vad som är idag och miljön har ju knappast förbättrats efter detta beslut utan tvärtom försämrats kraftigt p.g.a. marinan.

Säbyviken är ett mycket känsligt vattenområde, vattengenomströmningen är mycket låg eftersom vikarna är trånga och långa och det finns en bottentröskel utanför Svinninge vid Måsgrundet, denna tröskel gör att vattnet är i princip stillastående från denna bottentröskel ända in till längst in i viken där marinan huserar. Jag har noterat att i många sjöar i Schweiz råder totalförbud för båttrafik med bensin eller dieselmotorer, elmotorer är de enda som duger ur ett miljöperspektiv. Dessa sjöar har betydande tillrinning p.g.a. glaciärer, smältsnö och topografien, ändå har man tagit detta miljöbeslut. Säbyvikens bottnar är idag nästan helt döda, dykare har sagt att det ligger som en filt över botten och mängden fisk har kraftigt minskat på senare år, så nu hänger vårt ekosystemet verkligen på "gärdsgrän".

Jag har själv alltid haft båt och vet att tyvärr så förorsakar även fritidsbåtar en inte obetydlig miljöpåverkan. I kölsvinet samlas bl.a. oljespill som hamnar i vattnet när den automatiska länsumpen startar, en droppe olja förstör mer än hundra liter vatten. Glykol är också en miljöbelastning, är den av den värre billigare sorten (Etylenglykol) är den dessutom kraftigt cancerframkallande. Båtbottarna bestycks med bottenfärg innehållande en mängd gifter bl.a. koppar som skall avsöndra gifter under hela båtsäsongen, den värsta avsöndringen blir på höst och vår när båtarna högtryckstvättas, jag skulle inte bli förvånad om drygt hälften av giffärgen lossnade vid dessa tillfällen, detta spillvatten med tungmetaller och gifter hamnar längst in i marinan, rinner genom grus och sprängsten rakt ner i vårt badvatten. Ofta ser vi avföring i vårt badvatten när någon båtägare från marinan kommit på att tanken måste tömmas.

Om jag gör en grov kalkyl på de miljögifter som hamnar i vattnet runt marinan med min egen erfarenhet som båtägare. Med 700 båtar som underlag blir resultatet enligt följande: Oljespill smörjolja 2 dl/båt x 700 = 140 liter olja. Och uppskattningsvis lika mycket diesololja eller bensin. För att vinterkonservera en inombordsmotor startas motorn på land och så

håller man 50% glykolblandat vatten ned i sjövattnensilen tills det kommer färgat vatten ut genom avgasröret. På våren när båten sjösätts och motorn startas hamnar allt glykol i vårt badvatten. Till en mindre dieselmotor (7-30 hk) går det åt ca 10 liter 100% glykol, till en lite större dieselmotor (100 hk) går det åt ca 15 liter 100% glykol och en större motorbåt typ 40 fot med dubbelmontage går det åt ca 2x25 liter 100% glykol. Om vi antar att av ett båtbestånd av 700 båtar har 80% av dessa inombordsmotor alltså 560 båtar. 50% av dessa har motorer på 7-30 hk, 30% av dessa har motorer på runt 100 hk och resterande 20% är 40 fotare med dubbelmontage. Detta innebär att 10 920 liter 100% glykol hamnar i badvattnet längst in i marinan årligen. Om det uppskattningsvis går åt 15 liter bottenfärg per båt och hälften av denna bottenfärg fällt ut i Säbyvikens vatten innebär detta att 5600 liter kopparbaserad giftfärg årligen hamnar i Säbyvikens vatten. Alla som varit i en båttillbehörsaffär vet att den har en avdelning som är som ett mindre kemikalieförråd, utöver ovanstående nämnda gifter kan listan göras hur lång som helst. Allt detta har enligt konsulten ingen eller ringa påverkan på miljön om båtbeståndet skulle fördubblas. Vem tror de att de kan lura?

Nu vill man bl.a. bygga en ca 300 meter lång jättehäll för vinterförvaring av båtar. För att åstadkomma denna kollosala byggnad måste massor av skog tas ned, denna skog används idag av passerande vilt och fungerar också som "bullerplank" mot Vaxholmsvägen för Svavelsöborna, kvar skulle vara en smal liten ynkelig skogsremsa där möjligtvis en liten gnagare kan slinka igenom. Vidare vill man muddra och gjuta en flera hundra meter lång betongkaj, också detta utan någon större miljöpåverkan enligt konsulten. Utöver detta skall nya bryggor läggas ut och förlängas med det dubbla också detta utan att siktlinjen förändras enligt samma konsult. Varför inte också hägna in området med höga stängsel, sätt dit några vaktorn, kameror och strålkastare på detta så har vi vår egen lilla "Österåkersanstalt" att vila ögonen på i solnedgången.

Jag anser hela iden med en marina så långt in i arkipelagen är helt absurd och befängd både ur miljö och energisynpunkt. Marinan, placering gör att den i första hand främjar folk från Stockholms norra delar och inte Österåkerborna, eftersom de flesta närboende skulle få ta bilen in mot Täby för att därefter ta sin båt ut igen. Det vore mer begåvat att bygga ut de marinor som finns längre ut i skärgården. Ur en miljö och energibesparingsperspektiv måste det vara mycket bättre att köra ut med bilen längre mot skärgården än att köra båten ut via långa transportsträckor.

Skall Österåkers Kommun nu nödvändigtvis ansvara för och tillgodose andra kommuninnevänares behov av fler båtplatser i stockholmsregionen är det bättre att placera dessa längre ut i skärgården, t.ex. längs med furusundsleden och bygga ut marinorna på bl.a. Ljusterö.

Det är inte rationella miljöhänsyn det handlar om eftersom hela detta absurda ärende har kommit ända hit? Vi har en mycket stark markägare som motpart som man inte gärna vill gå emot oavsett vilka följderna blir för oss skattebetalande medborgare. Det är väldigt många boende som

påverkas av en utbyggnad: Rydbo Saltsjöbad, hela Svinninge samt halva Resarö samt kommande invånare i de områden som skall exploateras. Driver kommunen igenom dessa planer mot våra intressen är detta en skandal som vi aldrig kommer att förlåta. Detta beslut kommer ni att få stå till svars för från oss och kommande generationer.

Kommentar

Fastighetsägaren menar att det är normalt att släppa ut glykolblandat vatten, olja och bensin direkt från motorn till vattnet. Utsläpp av glykol förekommer säkert men är inte normalt. Detta förfarande kan enklare förhindras och glykolen kan omhändertas på en marina med regler och personal än vid enskilda brygganläggningar.

Se kommentar till länsstyrelsen, Miljö- och hälsoskyddsnämnden, Österåkers hembygds- och fornminnesförening, Svavelsö 1:36 och Naturskyddsförening.

31. Svavelsö 1:74

Undertecknad ställer sig skeptisk till att en utbyggnad skulle ha en övervägande positiv inverkan på den närliggande miljön. Kan det inte visas att den inte har en negativ inverkan, så anser jag att den inte skall tillåtas.

Det finns säkerligen ett behov av utökad kapaciteten för båtplatser, men eftersom den aktuella marinans kapacitet sannolikt kommer att nyttjas av båtägare från annan ort så måste det finnas bättre placeringar av sådan kapacitet.

Med tanke på kommande exploatering av Svinningeområdet där fritidshusområden permanentas, så måste det tillförsäkras att vattenmiljön inte tar större skada än nödvändigt. Det måste rimligen finnas utrymme för de båtägare som har en mer naturlig koppling till området. Och dessa lär bli fler utan att marinans kapacitet utökas. Om det skall byggas något över huvud taget på aktuell plats så borde detta onekligen vara en fantastisk plats för småhusbebyggelse.

Otvetydigt måste det finnas bättre platser än Säbyviken för en större marina. En sådan anläggning borde mer lämpligt ligga så nära målområdet för båttrafiken som möjligt. Att förlägga en marina längst in i ett vattensystem verkar osannolikt illa genomtänkt.

Kommentar

Se kommentar till Länsstyrelsen och Naturskyddsförening.

Daniel Nygårds
Planarkitekt