

5

AU § 4:5

Dnr. KS 2014/0096-261

## Arrendeavtal för del av Runö 7:108

### Arbetsutskottets förslag

#### Kommunstyrelsen föreslår Kommunfullmäktige besluta

Ett 25-årigt arrendeavtal för bussuppställning på del av Runö 7:108 får rätt att tecknas med tillfredsställande in- och utfart för trafiken.

#### Särskilt yttrande

Ann-Christine Furustrand (S) lämnar ett särskilt yttrande

Det här förslaget får inte innebära att Österåkers kommun förlorar i handlingsutrymme för framtida trafiklösningar

Ann-Christine Furustrand (S)

#### Sammanfattning

Både Trafikförvaltningen (tidigare SL) och kommunen har under lång tid letat efter en permanent lösning där alla bussar, kontor samt serviceanläggning kan placeras relativt nära men inte i centrum. Totalt krävs ca 36-37 000 kvm yta.

Trafikförvaltningen hyr/arrenderar sedan en tid fastigheten Säby 2:26 som ägs av Kanalens Fastighets AB och använder densamma som bussdepå. Trafikförvaltningen har framfört önskemål om att få arrendera del av den kommunägda fastigheten Runö 7:108, som ligger intill Säby 2:26 (se karta, bilaga 1) för att kunna utöka bussdepån.

#### Beslutsunderlag

Samhällsbyggnadsförvaltningens tjänsteutlåtande daterat 2014-03-11.

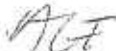
#### Förslag till beslut

Michaela Fletcher Sjöman (M) yrkar bifall till Samhällsbyggnadsförvaltningens beslutsförslag innebärande att ett 25-årigt arrendeavtal för bussuppställning på del av Runö 7:108 får rätt att tecknas.

Michaela Fletcher Sjöman (M) lämnar ett tilläggsyrkande innebärande "... med tillfredsställande in- och utfart för trafiken."

Ann-Christine Furustrand (S) yrkar bifall till Samhällsbyggnadsförvaltningens beslutsförslag samt lämnar ett tilläggsyrkande innebärande "... under förutsättning av att tillfredsställande trafiklösning med in och utfart i området är klar."

Forts.



Forts. AU § 4:5

### Propositionsordning

Ordföranden frågar om arbetsutskottet beslutar enligt Michaela Fletcher Sjömans (M) yrkanden eller enligt Ann-Christine Furustrands (S) yrkanden och finner att arbetsutskottet beslutar enligt Michaela Fletcher Sjömans (M) yrkanden.

---

### Expedieras

- Landstinget/Trafikförvaltningen
- Akten

Samhällsbyggnadsförvaltningen

Till Kommunstyrelsen

**Rica Jakovlew**

Datum 2014-03-11

Dnr KS 2014/0096-261

## Arrendeavtal för del av Runö 7:108.

### Sammanfattning

Ett arrendeavtal ska möjliggöra en samlad plats för bussuppställning för linjebussar i Säby industriområde.

### Beslutsförslag

**Kommunstyrelsen föreslår Kommunfullmäktige besluta**

Ett 25-årigt arrendeavtal för bussuppställning på del av Runö 7:108 får rätt att tecknas.

### Bakgrund

Både Trafikförvaltningen (tidigare SL) och kommunen har under lång tid letat efter en permanent lösning där alla bussar, kontor samt serviceanläggning kan placeras relativt nära men inte i centrum. Totalt krävs ca 36-37 000 kvm yta.

Trafikförvaltningen hyr/arrenderar sedan en tid fastigheten Säby 2:26 som ägs av Kanalens Fastighets AB och använder densamma som bussdepå. Trafikförvaltningen har framfört önskemål om att få arrendera del av den kommunägda fastigheten Runö 7:108, som ligger intill Säby 2:26 (se karta, bilaga 1) för att kunna utöka bussdepån.

### Förvaltningens slutsatser

I dagsläget finns ingen bra lösning för bussparkering i Österåker utan bussuppställning sker dels i centrum och dels på en tillfällig uppställningsplats i Säby industriområde. Ett program för de centrala delarna av Åkersberga håller på att tas fram. Visionen för programmet är att åstadkomma en modern småstad vilket bl.a. förutsätter att bussuppställningen flyttas från centrum.

Att kunna samordna hela bussdepån inklusive personalutrymmen, personalparkering, tvätthall samt tankmöjligheter till ett och samma område i Åkersberga skulle dels få bort en del av den tunga trafiken från Åkersberga centrum men även till stor del främja bl.a. miljön då man eliminerar tombusskörning till och från depåer utanför Österåkers kommun.

Trafikförvaltningen räknar med att kunna få plats med upp emot 80 ledbussar på området och rymma ca 200-250 arbetsplatser.

Trafikförvaltningen planerar att göra investeringar på närmare 300 mkr vilket motiverat att avtalet ges en giltighetstid om 25 år med möjlighet till förlängning i ytterligare 25 år.

I dagsläget finns det endast en in- och utfart i området via Sockenvägen. Med anledning av den ökade tunga trafiken i området anses denna enda in-/utfart vara otillräcklig då detta skulle innebära en orimlig trafikbelastning på korsningen Sandkilsvägen/Sockenvägen.

## Tjänsteutlåtande

Trafiksituationen i området måste därför ses över. Den bästa lösningen, för att avlasta korsningen, är att Sandkilsvägen förlängs i sydväst för att slutligen mynna ut i Korsgärdesvägen.

Kostnaden för projektering samt anläggning av vägen ska bekostas av Trafikförvaltningen.

Den av Österåkers kommun ägda fastigheten Runö 7:108 ingår i det så kallade "Röllingbyreservatet" d.v.s. det markområde som reserverats för en framtida förbifart för trafik till destinationer i norra delen av kommunen.

Med anledning av att det vid trafiksimulering av en förbifart inom Röllingbyreservatets sträckning inte visat sig ha önskad effekt på trafikmängden på väg 276 förbi Åkersberga centrum anses Trafikförvaltningens förslag, med dess medföljande samhällsnytta, om att få anlägga bussdepå på området vara en lämplig och bra användning av denna markyta. Vidare har Trafikverket meddelat att de inte har för avsikt att lyfta Röllingbyleden som projekt inom överskådlig tid då de fokuserar på att förbättra framkomligheten på väg 276. Österåkers kommun kommer dock att föreslå en åtgärdsvalsstudie, som i planeringssystemet ersätter den tidigare förstudien. En studie för att se över möjligheterna att minska sårbarheten på väg 276 genom olika åtgärder varav en kan vara att se om det lokala nätet kan stärkas ytterligare eller om det behöver utökas.

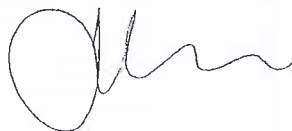
Samhällsbyggnadsförvaltningen anser också att en förlängning av Sandkilsvägen är nödvändig och avser därför att ta upp planläggning för och anläggning av väg som ett avtalsvillkor i ett framtida arrendeavtal

### Bilagor

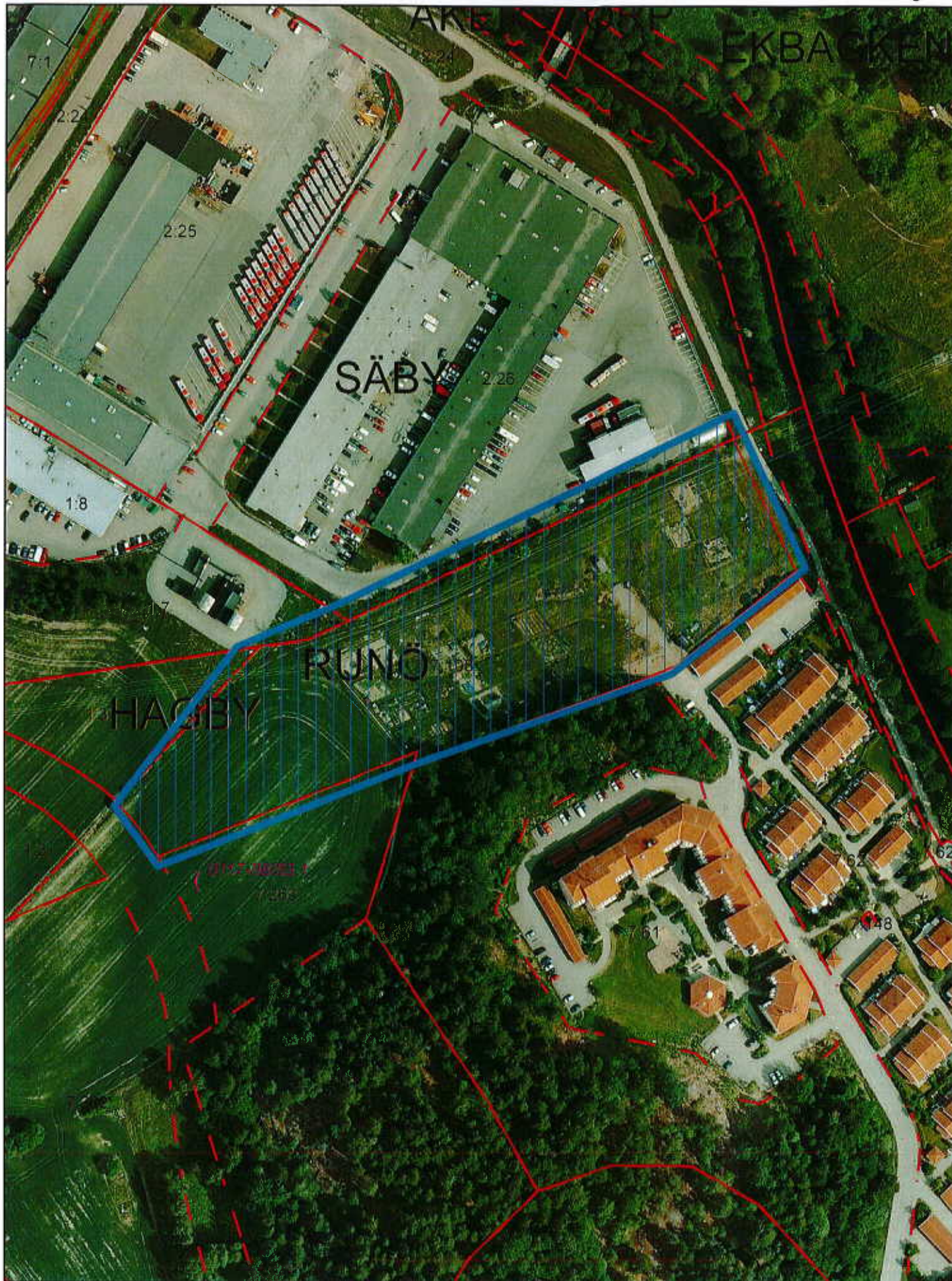
1. Karta över området



Jan Olof Friman  
Kommundirektör



Sören Karlsson  
T.f. samhällsbyggnadschef



Ungefärlig avgränsning för framtida arrendeområde för bussdepå