

Ordförandeförslag

Kommunstyrelsens 1:e vice ordförande
Mathias Lindow

Till Kommunstyrelsen

Datum 2015-06-01
Dnr KS 2014/0318-100

Svar på medborgarförslag I2/2014 – Använd parken Berga 11:1 till lek- och skolverksamhet

Sammanfattning

I ett medborgarförslag inkommet till Österåkers kommun den 10 november 2014 föreslås att del av fastigheten 11:1, belägen mellan Centralvägen och Länsmansvägen, ska användas som en park för lek- och skolverksamhet.

Beslutsförslag

Kommunstyrelsen föreslå Kommunfullmäktige besluta

Att anse medborgarförslaget besvarat med hänvisning till den pågående planläggningen i det aktuella området som syftar till att tillskapa bostäder. Detta som ett led i arbetet med att utveckla Åkersbergas centrala delar med bostäder i närhet av kollektivtrafik och kommersiell service.

Bakgrund

Tjänsteutlåtande från Samhällsbyggnadsförvaltningen daterat 2015-03-26



Mathias Lindow
Kommunstyrelsens förste vice ordförande

Tjänsteutlåtande

Kommunkansliet

Till Kommunstyrelsen

Datum 2015-06-01

Dnr KS 2014/0318

Svar på medborgarförslag nr 12/2014 - Använd parken Berga 11:1 till lek- och skolverksamhet

Sammanfattning

I ett medborgarförslag inkommet till Österåkers kommun den 10 november 2014 föreslås att del av fastigheten Berga 11:1, belägen mellan Centralvägen och Länsmansvägen, ska användas som en park för lek- och skolverksamhet.

Beslutsförslag

Kommunstyrelsens planarbetsutskott föreslår Kommunstyrelsen föreslå Kommunfullmäktige besluta

Medborgarförslaget anses besvarat med hänvisning till pågående planläggning inom del av Berga 11:1, innebärande byggnation av bostäder i centralt läge i enlighet med kommunens översiktsplan.

Bakgrund

Samhällsbyggnadsförvaltningen skriver i sitt tjänsteutlåtande "Det aktuella markområdet är beläget i centrala Åkersberga men är i dagsläget relativt otillgängligt för allmänheten. Området är i gällande detaljplan från 1954 planlagt som allmän plats, park och plantering. Enligt planen är kommunen inte huvudman för allmän plats. Markområdet ägs av Österåkers Kommun men är upplåtet till en gemensamhetsanläggning som förvaltas av Åkersberga centrala vägförening."

Vidare skriver Samhällsbyggnadsförvaltningen i tjänsteutlåtandet "För tillfället pågår en planläggning av det aktuella för att medge byggnation av bostäder i ett centralt läge, nära kollektivtrafik och service. Den pågående planläggningen stämmer väl överens med gällande översiktsplan som pekar ut centrala Åkersberga som ett utvecklingsområde för bostäder eller verksamheter. Den pågående planläggningen kommer att föreslå den framtida användningen av det aktuella markområdet.

Skolförvaltningen skriver i sitt tjänsteutlåtande "Förvaltningen har inget att erinra mot att förskolor och skolor använder skogsmiljö i sin verksamhet. Sådana möjligheter finns redan i dagsläget inom till exempel Hackstaområdet, som ligger i nära anslutning till förskolor och skolor i centrala Åkersberga. Frågor om detaljplaner ingår inte i Skolnämndens ansvarsområde. Enligt Kommunstyrelsens yttrande pågår det en planläggning av det aktuella området Berga 11:1 för att medge byggnation av bostäder i centralt läge i enlighet med kommunens översiktsplan

Förvaltningens slutsatser

Kommunstyrelsens kontor, kommunkansliet, har inget att erinra.

Tjänsteutlåtande

Tidigare beredning och beslutsunderlag

- Skolnämnden har behandlat ärendet 2015-04-28, § 3:6.
- Skolförvaltningens tjänsteutlåtande daterat 2015-03-30.
- Samhällsbyggnadsförvaltningens tjänsteutlåtande daterat 2015-03-26

Bilagor

1. Utdrag ur Skolnämndens protokoll 2015-04-28, § 3:6.
2. Skolförvaltningens tjänsteutlåtande daterat 2015-03-30.
3. Samhällsbyggnadsförvaltningens tjänsteutlåtande daterat 2015-03-26.

Jan-Olof Friman
Kommundirektör



Peter Frime
Kanslichef

Tjänsteutlåtande

Samhällsbyggnadsförvaltningen

Datum 2015-03-26

Dnr KS 2014/0318-100

Till Kommunstyrelsen

Medborgarförslag 12/2014 – Använd parken Berga 11:1 till lek- och skolverksamhet

Sammanfattning

I ett medborgarförslag inkommet till Österåkers Kommun den 10 november 2014 föreslås att del av fastigheten Berga 11:1, belägen mellan Centralvägen och Länsmansvägen, ska användas som en park för lek- och skolverksamhet.

Beslutsförslag

Kommunstyrelsen föreslår Kommunfullmäktige besluta

Medborgarförslag 12/2014 anses besvarat med hänvisning till pågående planläggning inom del av Berga 11:1.

Bakgrund

I inkommet medborgarförslag föreslås ”parken” inom Berga 11:1 användas som en park för lek- och skolverksamhet. Närheten till flertalet skolor och förskolor gör enligt förslaget parken idealisk för lek och träning i skoglig miljö. Åtgärder som skulle krävas för att uppfylla detta är upprustning av parkens tillfartsväg samt något eller några lekredskap.

Förvaltningens slutsatser

Det aktuella markområdet är beläget i centrala Åkersberga men är i dagsläget relativt otillgängligt för allmänheten. Området är i gällande detaljplan från 1954 planlagt som allmän plats, park och plantering. Enligt planen är kommunen inte huvudman för allmän plats. Markområdet ägs av Österåkers Kommun men är upplåtet till en gemensamhetsanläggning som förvaltas av Åkersberga centrala vägförening.

För tillfället pågår en planläggning av det aktuella området för att medge byggnation av bostäder i ett centralt läge, nära kollektivtrafik och service. Den pågående planläggningen stämmer väl överens med gällande översiktsplan som pekar ut centrala Åkersberga som ett utvecklingsområde för bostäder eller verksamheter. Den pågående planläggningen kommer att föreslå den framtida användningen av det aktuella markområdet.

Bilagor

1. Medborgarförslag 12/2014

Kent Gullberg
Samhällsbyggnadschef

Viveka Larsson
Plan- och exploateringschef

SKN § 3:6

Dnr 2015/0040-100

Svar på medborgarförslag nr 12/2014 – Använd parken Berga 11:1 till lek- och skolverksamhet

Skolnämndens föreslår Kommunstyrelsen föreslå Kommunfullmäktige besluta

Medborgarförslag nr 12/2014 anses besvarat med hänvisning till pågående planläggning inom del av Berga 11:1.

Sammanfattning

Medborgarförslag nr 12/2014 inkom till Österåkers kommun den 10 november 2014. Förslaget har remitterats till Skolnämnden och Kommunstyrelsen. Slutgiltigt svar kommer att avges av Kommunfullmäktige.

Beslutsunderlag

- Skolförvaltningens tjänsteutlåtande daterat 2015-03-30.

Förslag till beslut

Kenneth Netterström (M) yrkar bifall till beslutsförslaget innebärande att:
Medborgarförslag nr 12/2014 anses besvarat med hänvisning till pågående planläggning inom del av Berga 11:1.

Propositionsordning

Ordföranden frågar om Skolnämnden beslutar enligt Kenneth Netterströms (M) yrkande och finner att så är fallet.

Expedieras

- Akten
- KS/KF



Justerandes signaturer

Utdragsbestyrkande

Skolförvaltningen

Till Skolnämnden

Datum 2015-03-30

Dnr SKOL15 2015/0040-100

Svar på medborgarförslag 12/2014 – Använd parken Berga 11:1 till lek och skolverksamhet

Sammanfattning

Medborgarförslag 12/2014 inkom till Österåkers kommun den 10 november 2014. Förslaget har remitterats till Skolnämnden och Kommunstyrelsen. Slutgiltigt svar kommer att avges av Kommunfullmäktige.

Beslutsförslag

Skolnämnden föreslår Kommunstyrelsen föreslå Kommunfullmäktige besluta

Medborgarförslag 12/2014 anses besvarat med hänvisning till pågående planläggning inom del av Berga 11:1.

Bakgrund

I inkommet medborgarförslag föreslås "parken" inom Berga 11:1 användas som en park för lek- och skolverksamhet. Närheten till flertalet skolor och förskolor gör enligt förslaget parken idealisk för lek och träning i skoglig miljö. Åtgärder som skulle krävas för att uppfylla detta är upprustning av parkens tillfartsväg samt något eller några lekredskap.

Förvaltningens slutsatser

Förvaltningen har inget att erinra mot att förskolor och skolor använder skogsmiljö i sin verksamhet. Sådana möjligheter finns redan i dagsläget inom till exempel Hackstaområdet, som ligger i nära anslutning till förskolor och skolor i central Åkersberga. Frågor om detaljplaner ingår inte i Skolnämndens ansvarsområde. Enligt Kommunstyrelsens yttrande pågår det en planläggning av det aktuella området Berga 11:1 för att medge byggnation av bostäder i centralt läge i enlighet med kommunens översiktsplan.

Tidigare beredning och beslutsunderlag

Kommunstyrelsens yttrande KS 2014/0318-100

Bilagor

Medborgarförslag 12/2014

Anders Lindblad
förvaltningschef, tf

12/2014

ÖSTERÅKERS KOMMUN
KOMMUNSTYRELSEN

2014 -11- 10

D.nr:
KS 2014/0318-100(1)

Skickas till:
Kommunfullmäktige i Österåkers kommun
Kommunkansliet
184 86 Åkersberga

Medborgarförslag

Förslag (endast ett ämne)*

Använd parken Berga 11:1 till lek- och skolverksamhet

Beskrivning*

Parken Berga 11:1 ligger i direkt anslutning till Åkers kanal mellan Centralvägen och Länsmansvägen. Parken har tillfartsväg från Höjdvägen och utgörs idag av ett trevligt skogsområde, ett av de få kvarvarande grönområden som finns centralt beläget i Åkersberga. Närheten till Bergaskolan, Hackstaskolan och Söraskolan, samt ett flertal förskolor gör parken idealisk för lek och träning i skoglig miljö.

Det som behövs göra är upprustning av tillfartsvägen till parken samt något eller några lekredskap, se bilaga 1

Namn *

Ingegerd Jakobsson

Jag samtycker till publicering av mitt namn tillsammans med mitt medborgarförslag på kommunens webbplats. Om jag inte samtycker publiceras endast medborgarförslaget.

Nedanstående kontaktuppgifter kommer inte att publiceras på kommunens webbplats.

Kontaktuppgifter

Adress*	Postadress*
Telefon*	Mobil
E-postadress	

Underskrift

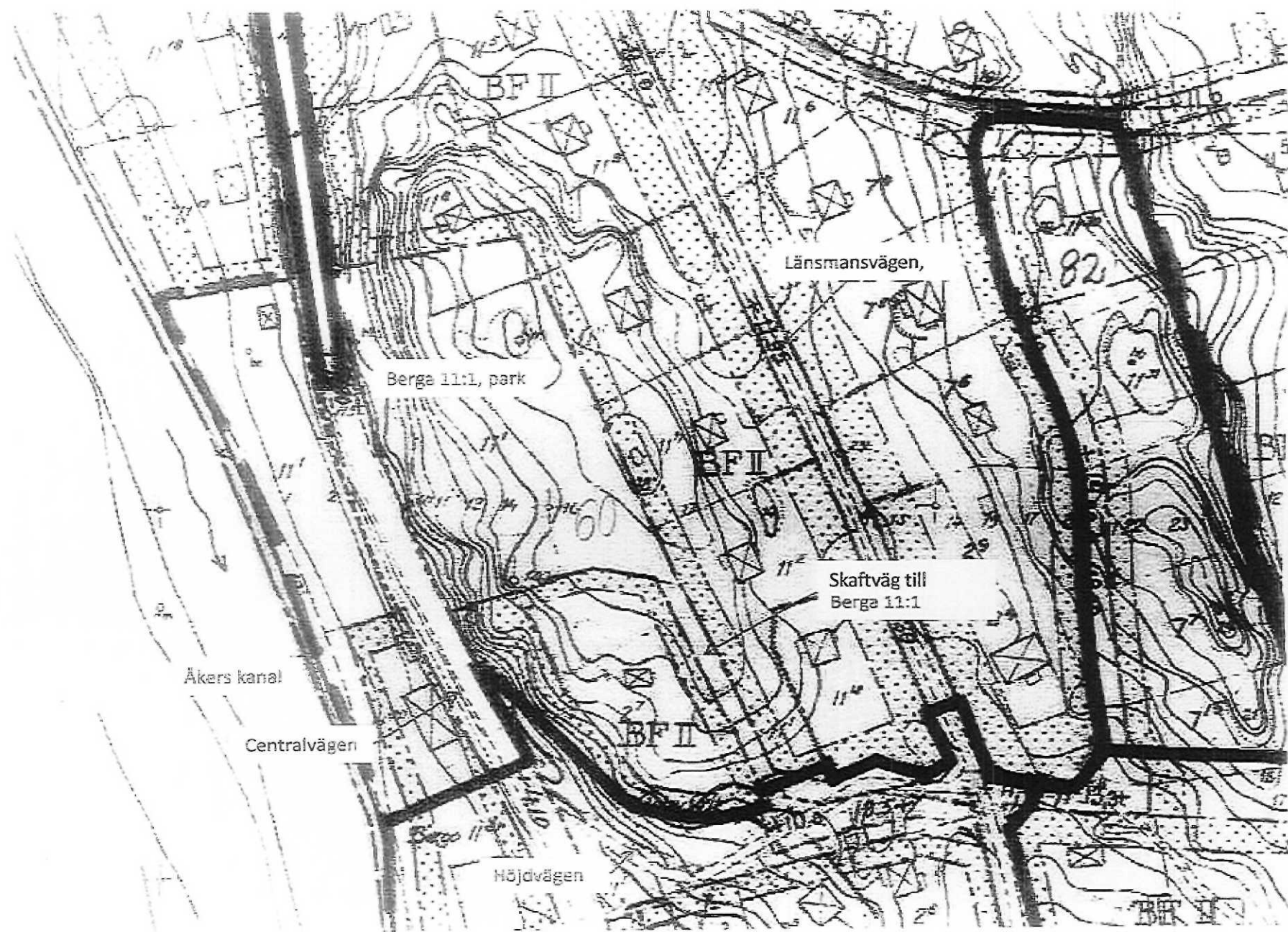
Ort och datum*

Åkersberga den 2014-11-06

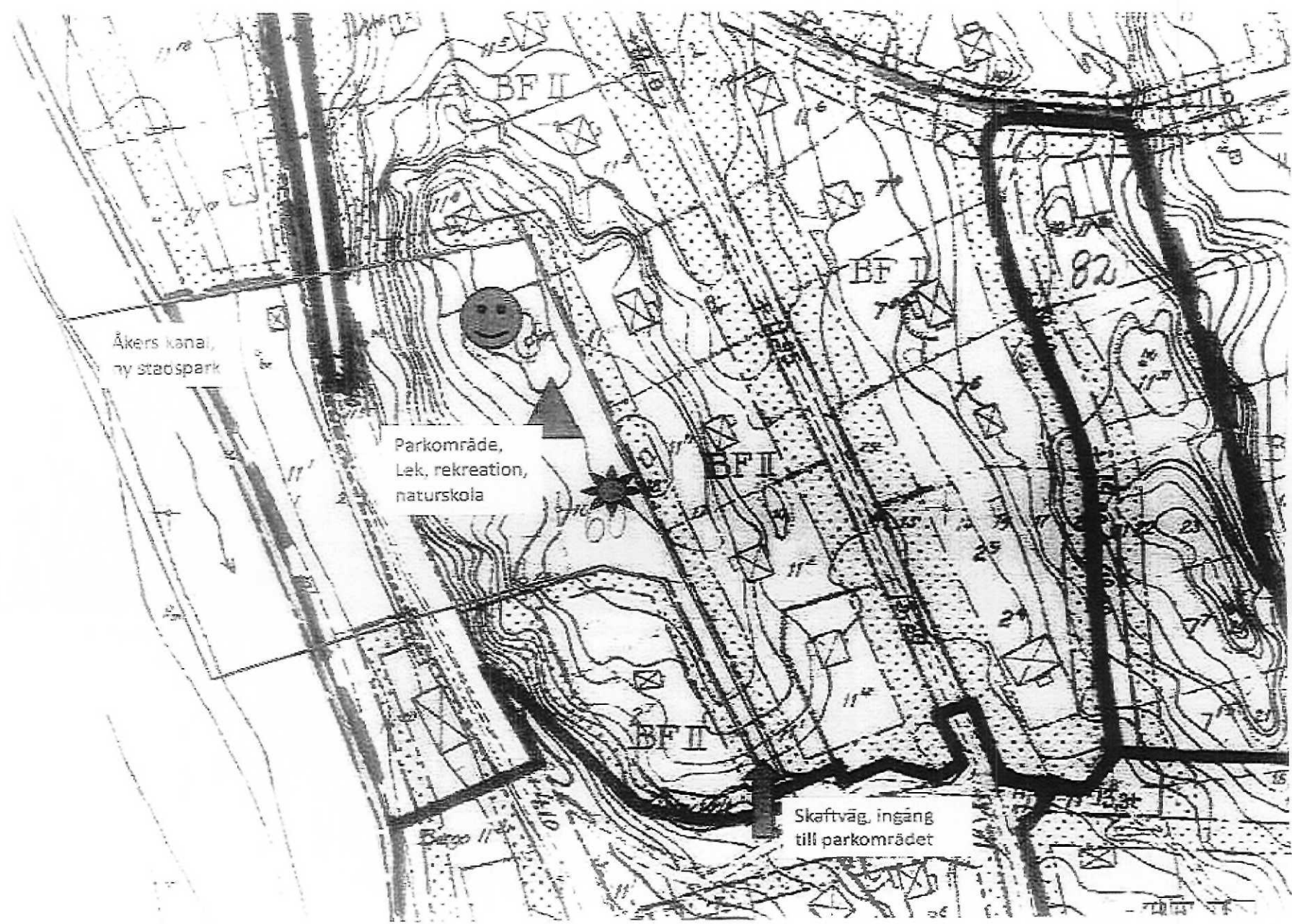
Namnteckning***Namnförtydligande***

Ingegerd Jakobsson

* Obligatoriska uppgifter



Bilaga 1 sid 115



Åkers kanal,
ny stadspark

Parkområde,
Lek, rekreation,
naturskola

Skåftväg, ingång
till parkområdet

filippa 1 (id 2/5)

Utdrag ur 1954 års detaljplan som fastställer att park- och fritidsområden skall finnas och har avsett denna del av Berga 11:1 till detta. Berga 11:1 är utmärkt som A = park, avsedd för allmänt ändamål

Avskrift. 2306 Ö

III-D 55.50

fastst. 23/6-54
Bilaga I

2306 60

Resolution.

Länsstyrelsen prövar, med stöd av 107 § byggnadslagen, skäligen fastställa förslag till byggnadsplan för del av ^{SRSA 2:4 - 2:6 m.fl.} Åkersberga i Öster-Åkers socken, sådant detsamma beskildgjorts å en av Allmänna Ingenjörbyrå i november 1950 upprättad karta med därtill hörande beskrivning och byggnadsplanebestämmelser av den lydelse härvid fogade bilagor (Bil. A och B) utvisa, dock allenast i vad avser ett å kartan med röd streckad linje begränsat område.

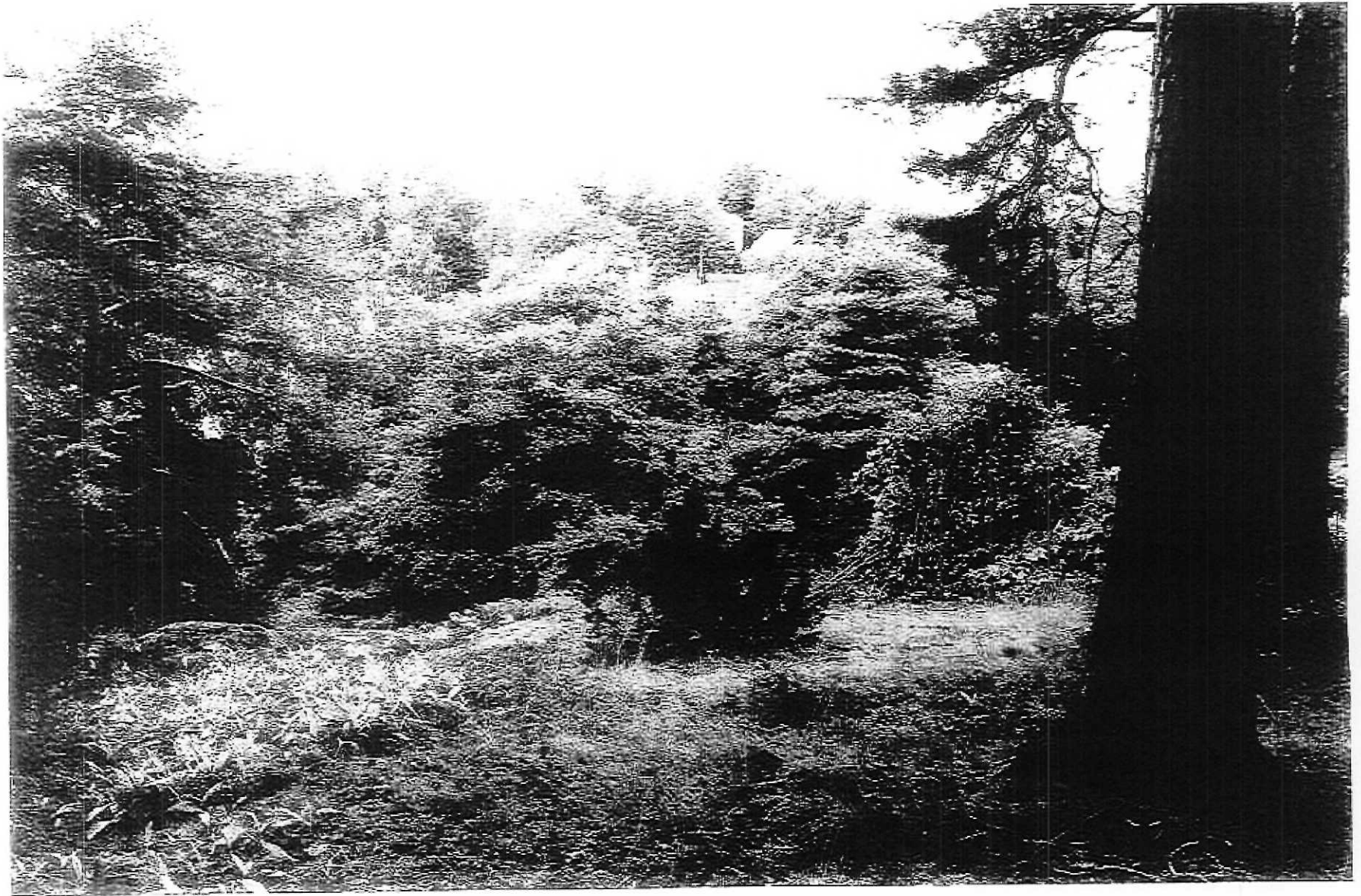
Fritidsområden. Parker och planteringar har anordnats i den utsträckning som kan anses erforderligt med hänsyn till bebyggelsens uppluckrande, befolkningens trevnad och behov av fritidsområden.

Mark som icke eller blott delvis får bebyggas.

Mom. 1. Med punktprickning betecknat område får icke bebyggas.

Mom. 2. Å med ringprickning betecknat område får gård överbyggas till högst 4,5 meters höjd.

Bilaga I sid 3(5)



Utsikt från Berga 11:1 år 2013

Bilaga 1 sid 4(5)

Länsmansvägen, Åkersberga

Kommun: Österåker

Värdering:

Tidstypisk 30- och 40-tals villabebyggelse, väl anpassad till topografin.

Beskrivning

Villaområdet vid Länsmansvägen ligger strax nordöst om Åkersberga centrum i en sluttning åt väster. År 1923 flyttade den dåvarande länsmannen till Åkersberga och byggde en villa vid Länsmansvägen 8. I källaren fanns arrestlokalen. Den övriga bebyggelsen utmed Länsmansvägen tillkom under 30- och 40-talen. Den består av mindre putsade villor placerade på stora tomter en bit från vägen med trädgårdar framför. Bebyggelsen och vägarna är anpassade till terrängen. Villorna har i stort sett kvar sin ursprungliga form men har i flera fall fått ny fasadbeklädnad, nya fönster eller ny takbeläggning. Planen för området är en del av tätorten Åkersbergas tidigast antagna planer, en stadsplan från 1954 upprättad av arkitekten Nils-Henrik Winblad.

Källa till texten: Prenzlau-Enander, Gabriele 1998 "I Roslagen - Kulturhistoriska miljöer i Österåker"

Klassificering enligt kulturmiljöprogrammet: Närmiljö

Riksintresse: Ja. Ingår i ett större område

Bilagga 1 sid 5/5