

Handlingar till KF 4/2012-05-21

Interpellation

Hur står det till med kommunens klimatarbete?

5.	
Dnr	Dpt
2011/34	101 (61)

Mänskligheten satte världsrekord 2010. Aldrig någonsin tidigare har vi lyckats fylla atmosfären med lika mycket koldioxidutsläpp under ett och samma år. Vi rör oss mot en global temperaturökning på upp till fyra grader, långt över de två grader som FN har satt upp som en övre gräns för uppvärmningen. Konsekvensen är mängder av klimatrelaterade naturkatastrofer. Extraordinära insatser krävs nu på alla nivåer. Klimatfrågorna är lika aktuella i varje svensk kommun som de är aktuella på kommande toppmöte i Durban. Ju längre vi väntar med att göra något åt klimatförändringarna, desto kostsammare kommer det att bli. Både i pengar och i människoliv.

Kommunernas roll är central för att Sverige ska nå sina klimatpolitiska mål. Två områden som påverkar utsläppen av växthusgaser på kommunnivå är energiförbrukning och offentlig matkonsumtion.

I en ny kommunundersökning genomförd av Agenda PR och Nätverket Global Rättvisa uppger nästan hälften av de granskade kommunerna att de kommunala verksamheternas energiförbrukning har minskat mellan 2007 och 2010. Däremot vet inte 45 % av de 182 svarande kommunerna om energiförbrukningen minskat eller ökat. Av dem som vet har endast 11 % angett att de minskat sin totala energiförbrukning med mer än 10 %. Framför allt är det oroväckande att nästan hälften av de svarande kommunerna inte ens kan ange en ungefärlig siffra. Frånvaron av information tyder på bristande engagemang och kan innebära att åtgärder för minskad klimatpåverkan uteblir.

Samma undersökning visar också att tre av fyra kommuner saknar en strategi för att minska utsläppen av växthusgaser från offentlig matkonsumtionen, trots att en femtedel av de svenska utsläppen kommer från jordbruket och att 18 % av de globala utsläppen kommer från djurhållningen. I rapporten "Minskat svinn av livsmedel i skolkök" (2009) slår Naturvårdsverket fast att en halvering av livsmedelsvinn från skolkök skulle kunna motsvara en klimatpåverkan på 10 000 - 30 000 ton koldioxid per år, lika mycket som de årliga utsläppen från 4 000 - 12 000 bilar.

Eftersom Österåker var en av de få kommunerna som inte svarade på undersökningen vet vi inte hur det ligger till med kommunens klimatarbete.

Till Lars Österlind (fp)

- Med hur många procent har Österåkers kommun minskat de kommunala verksamheternas totala energiförbrukning mellan 2007 och 2010?

Till Michaela Fletcher-Sjöman (m)

- Har Österåker en dokumenterad strategi för att minska utsläppen av växthusgaser genererade genom matkonsumtion inom offentlig verksamhet?

Francisco Contreras, vänsterpartiet i Österåker

HANDLÄGGNING	REMISS	KÄNNEDOM
KF	KFett/IGS	
	KFett/MAP	
	Michaela FS	

Lars Österlind



Svar på interpellation från Francisco Contreras, Vänsterpartiet.

Francisco Contreras frågar efter hur många procent Österåkers kommun har minskat de kommunala verksamheternas totala energiförbrukning mellan 2007 och 2010.

Armada arbetar med energioptimering och mäter energiförbrukningen såväl månadsvis som årsvis. Svaret på Francisco Contreras fråga är att energiförbrukningen under perioden 2007-2010 har minskat med ca 10% avseende kommunala fastigheter, dvs vård, skola, förskola, idrott, kultur och Alceahuset.

Österåker 2014-11-14

Lars Österlind

Interpellation ställd till Kenneth Netterström och Elisabeth Gunnars

IT i Skolan

En del i kommunens satsning för att bli länets bästa skola är IT-utveckling och användning av digital teknik i pedagogiskt syfte. Ett resultat av detta är att alla lärare anställda i kommunala skolor nu fått varsin dator av märket Mac Pro. I samband med denna utveckling har också skoldatanätet lagts ned. Skoldatanätet var ett nät som sköttes av IT-avdelningen där elever och lärare kunde spara material och även använda internet. För lärarna är detta inget problem eftersom alla nu har egna datorer och tillgång till det öppna nätet. Men det är ett stort problem för eleverna i Österåker att skoldatanätet stängs ner innan ersättning finns. Visserligen finns en del bärbara datorer som kan användas utan skoldatanätet, men behovet av inköp av datorer är stort och jag förutsätter att det finns en plan över när eleverna ska involveras i IT-utbyggnaden.

Min fråga till er är när kommer utbyggnaden av IT även omfatta eleverna?

Kommer eleverna att få bärbara datorer alternativt Ipad?

Vad är den beräknade kostnaden för den satsningen?

Kommer inköpen av datorer/Ipad att ske centralt eller är det upp till varje skola att sköta inköpen av datorer?

Marie Wengse
Roslagspartiet

6.

JN

2012-04-12	
2012/180-101	
Dnr	Dpl

(9)

2012-05-08

Svar på interpellation ställd till Kenneth Netterström (M) och Elisabeth Gunnars (FP) angående IT i skolan

Skolan är en viktig del i utvecklingen av det moderna informationssamhället. Det är därför av yttersta vikt att skolorna utnyttjar alla de möjligheter som informationsteknologin erbjuder när det gäller att stimulera och underlätta elevernas lärande. Utbyggnaden av IT i kommunens skolor sker kontinuerligt och med eleverna i fokus.

I alliansöverenskommelsen för mandatperioden, och sedermera i budgeten, satsar alliansen en mkr per år för att utveckla IT-miljön i skolorna. I samband med att beslutet om IT-satsningen fördes en dialog med rektorer och lärare om hur pengarna på bästa sätt skulle komma verksamheterna till godo. Det diskuterades utbildning, datorer till lärare, datorer till elever och interaktiva tavlor. Det framkom önskemål då om att prioritera utbildning och datorer till lärarna.

Som ett led i kommunens målsättning att bli den bästa skolkommunen i länet har nu ett flertal av lärarna i de kommunala skolorna fått en egen dator, detta är ett *första steg i en större IT-satsning* som sträcker sig flera år fram i tiden. Samtidigt med detta får också samtliga lärare och skolledare utbildning inom IT - området. Förbättrade kunskaper inom IT hos kommunens lärare innebär, enligt vår mening, en stor pedagogisk potential som kommer eleverna tillgodo. I satsningen ingår också att införskaffa interaktiva tavlor samt förbättra och utveckla den digitala infrastrukturen, bland annat genom att bygga ut antalet accespunkter. Detta för att öka tillgängligheten till Internet.

Vad pengarna i IT-satsningen ska användas till för 2013-2014 har ännu inte beslutats. I diskussionerna finns datorhjälpmedel till eleverna med som ett alternativ. Exakt i vilken takt IT-utvecklingen kommer att ske beror till viss del på hur snabbt skolorna själva vill gå fram. Skolor som vill gå snabbare fram kan göra detta genom att skjuta till extra medel. Vid inköp av datorutrustning till skolorna finns centrala avtal som ska utnyttjas.

Genom denna satsning kan vi också möjliggöra för lärande på flera olika arenor och vidga det pedagogiska perspektivet. Lärande behöver inte längre bara ske i den mest traditionella miljön, klassrummet, utan kan nu ske var som helst.

Genom att erbjuda en attraktiv och intressant miljö med olika verktyg som kan underlätta själva lärprocessen för eleverna är vi övertygade om att IT-satsningen kommer att leda till ett mer kreativt lärande, ökad nyfikenhet samt nya möjligheter att inhämta och analysera information och fakta. Sammantaget är vår målsättning med projektet att skapa nya möjligheter till kunskap och bildning i ett mer långsiktigt perspektiv. Vi ser också stora möjligheter, med datorn som arbetsverktyg, att anpassa lärprocessen till varje enskild elevs behov på ett helt nytt sätt. Vi hoppas att IT-satsningen kommer att fortsätta ute på skolorna.



Elisabeth Gunnars
Ordförande Kultur- och utbildningsnämnden



Kenneth Netterström
Ordförande Produktionsstyrelsen

Svar på interpellation – Björn Molin ställer frågor om detaljplanen Östra Kanalstaden etapp 1.

1. JM har ännu inte erhållit några uppdrag. Detaljplanen är antagen och har vunnit laga kraft.
2. Någon upphandling har inte skett. Markförsäljningar regleras inte av Lagen om offentlig upphandling, LOU.
3. Marken ägs nu av kommunen

Österåker 2012-04-17



Michaela Fletcher Sjöman (M)
Kommunstyrelsens ordförande



Interpellation ställd till Kommunstyrelsens ordförande, Michaela Fletcher Sjöman (M)

I en utställningshandling med genomförandebeskrivning från den 2010-04-27 står följande brottstycken ur texten att läsa;

Detaljplan för Östra Kanalstaden, Åkersberga, etapp 1 är rubriken.

2.1 Planen kan antas av kommunfullmäktige under hösten 2010. Fakta. Detaljplanen antogs av KF 2011-12-19.

3.1 Kommunen och Österåkersvatten AB avser att träffa exploateringsavtal med exploitören JM AB innan detaljplanen antas.

4. JM, Anläggning på kvartersmark. Ansökan om bildandet av fastigheter för bostads- m fl ändamål. Uppförande av byggnader inom ramarna för i planen angiven byggrätt. Iordningställande av gemensamhetsanläggningar på g-områden.

5. Ekonomiska frågor. JM svarar för kostnader för planens genomförande, fastighetsbildnings- och förrättningskostnader för anläggningar på såväl kvarters- som allmän platsmark.

Mina frågor till kommunstyrelsens ordförande är;

1. Har JM AB erhållit dessa uppdrag trots att marken delvis hade annan ägare än kommunen och utan att detaljplan beslutats?
2. Har ett lagstadgat upphandlingsförfarande skett?
3. Vem äger marken där etapp 1 av Östra Kanalstaden ska byggas?


Björn Molin

KS § 94

Dnr. KS 2012/216-101

Utdrag: akten, KF

Arbetsordning för Kommunfullmäktige

Ärende

Den gällande arbetsordningen för Kommunfullmäktige antogs 2009-12-14. Självva arbetsordningen går tillbaka till år 1991 och har därefter reviderats ett flertal gånger under 1990- och 2000-talet.

Tidigare beredning

- Kommunfullmäktiges ordförande redogör för ärendet i beslutsförslag daterat 2012-04-18.
- Kommunstyrelsen arbetsutskott har behandlat ärendet 2012-04-19, § 68.

Yrkanden

Michael Solander (MP) bifaller Kommunstyrelsens arbetsutskotts förslag samt lämnar ett tilläggsyrkande till 6 §, 2:a punkten enligt följande:

”Ordförande, vice ordförande, 2 vice ordförande samt övriga ledamöter och ersättare i den nämnd eller styrelse vars verksamhetsområde ett ärende berör, begränsat dock till en företrädare från varje parti.”

Propositionsordning

Ordföranden frågar om Kommunstyrelsen beslutar enligt Kommunstyrelsens arbetsutskotts förslag eller enligt Michael Solander (MP) tilläggsyrkande och finner att Kommunstyrelsen beslutar enligt Kommunstyrelsens arbetsutskotts förslag.

Kommunstyrelsens beslut

Kommunstyrelsen föreslår Kommunfullmäktige besluta

1. Ny arbetsordning för Kommunfullmäktige enligt förslag daterat 2012-04-18 antas.
2. Annonsering av fullmäktiges sammanträden ska ske i tidningen Åkersbergakanalen, Lokaltidningen Mitt i Södra Roslagen, tidningen Skärgården samt Svenska Dagbladet och Dagens Nyheter.

Särskilt yttrande

Michael Solander (MP) lämnar ett särskilt yttrande:

Miljöpartiet anser att vårt förslag när det gäller ett utökande av möjligheten för fler partier och ledamöter att delta i debatten, är ett viktigt steg i rätt riktning i det viktiga arbetet att utveckla demokratin i Österåker.

Michael Solander (MP)

Arbetsordning för Kommunfullmäktige

Beslutsförslag

Kommunstyrelsen föreslår Kommunfullmäktige besluta

1. Ny arbetsordning för kommunfullmäktige antas
2. Annonsering av fullmäktiges sammanträden ska ske i Tidningen Kanalen, Tidningen Mitt I, Tidningen Skärgården samt Svenska Dagbladet och Dagens Nyheter

Bakgrund

Den gällande arbetsordningen för kommunfullmäktige antogs 2009-12-14. Själva arbetsordningen går tillbaka till år 1991 och har därefter reviderats ett flertal gånger under 1990- och 2000-talet. Den har med åren blivit tämligen omfattande och innehåller såväl lokala föreskrifter som rena utdrag ur kommunallagen. Den nya tekniska utrustningen i fullmäktigesalen påverkar också innehållet i arbetsordningen. Arbetsordningen har därför omarbetats och renodlats till att handla om de lokala föreskrifterna. Endast undantagsvis har hänvisning till kommunallagen gjorts.

Fullmäktige ska också inför varje ny mandatperiod fatta beslut om i vilka tidningar fullmäktiges sammanträden ska kungöras. Förslaget är att göra korta blänkare i Svenska Dagbladet, Dagens Nyheter, Tidningen Kanalen, Tidningen Mitt I och Tidningen Skärgården. Kostnaden för en sådan annonsering uppgår till ca 14 000 kr per sammanträde. Ett beslut om sådan annonsering skulle kunna börja gälla from höstens första sammanträde. Kostnaden innevarande år skulle därmed uppgå till ca 70 000 kr som finansieras ur anslaget till Kommunfullmäktige mm.

Beredning

Kommunfullmäktiges gruppledare har fört diskussioner om behövliga förändringar av arbetsordningen. Det förslag som nu föreligger innebär inte en ytterligare revidering utan är ett förslag till ny arbetsordning som koncentreras på de lokala föreskrifterna och undviker upprepningar från kommunallagen. Arbetsordningen har också fått en ny disposition. Övriga förändringar framgår av särskild bilaga.

Bilaga

- Bilaga till Kommunfullmäktiges ordförandes beslutsförslag daterat 2012-04-18


Ingela Gardner Sundström
Kommunfullmäktiges ordförande

Bilaga till Arbetsordning för kommunfullmäktige

§ 2 Behandlingen av frågor och interpellationer har förtydligats.

§ 6 Rätten att yttra sig vid ärendehandlingen har förtydligats och utvidgats när det gäller till vilka frågor och interpellationer kan ställas.

§ 10 Här tydliggörs att förhinder ska anmälas till respektive partis gruppledare som ska kalla ersättare.

§ 11 Talarordningen har kompletterats så att vid beslutsärenden har föredragande kommunalråd eller nämndordförande rätt att inleda debatten i ärende som berör vederbörandes ansvarsområde. En liknande rätt ges till motionär vid behandling av motion. Här föreslås också att inledningsanförande bör avges från talarstolen.

§ 12 Omröstningsförfarandet har moderniserats med hänvisning till den nya voteringsanläggningen.

§ 13 Förslag att skriva in i arbetsordningen att fullmäktiges två vice ordförande justerar protokollet.

§ 14 Här föreslås att även ordförandena i de direkt eller indirekt kommunägda bolagen kan interPELLERAS. Interpellationssvar bör vara kansliet tillhanda i sådan tid att det kan sändas ut med handlingarna. Går inte detta ska svaret delas ut till ledamöterna vid sammanträdet, dock att interpellanten bör få svaret senast 24 timmar före sammanträdet.

§ 15 Även frågor kan ställas till ordförandena i de direkt eller indirekt valda bolagen.

§ 16 Förslag att redovisningen av obesvarade motioner flyttas till mars och september för att inte kollidera med budgetsammanträdet i november. Om motion inte besvarats inom ett år ska fullmäktige informeras om orsaken till detta.

§ 17 Arbetsordningen kompletteras med tid för redovisningar enligt socialtjänstlagen och LSS.

§ 18 I arbetsordningen införs en paragraf om att uppdrag från fullmäktige till kommunstyrelsen eller nämnderna ska redovisas till fullmäktige och vid vilken tid redovisningen ska ske.

Arbetsordning för Kommunfullmäktige i Österåkers kommun

Fastställd av kommunfullmäktige 2012-xx-xx § xx

Utöver det som föreskrivs om kommunfullmäktige i lag eller annan författning gäller bestämmelserna i denna arbetsordning.

Antalet ledamöter

1 §

Kommunfullmäktige har 51 ledamöter.

När och var sammanträden ska hållas

2 §

Före utgången av december månad bestämmer fullmäktige dagar för det följande årets sammanträden.

När sammanträdesordningen ska göras upp bör hänsyn tas till att vissa regelmässigt återkommande frågor ska avgöras inom bestämda tider. Därför ska val till olika förtroendeuppdrag ske före utgången av december månad före mandatperiodens början. Budgeten bör bestämmas före november månads utgång och beslut med anledning av revisionsberättelse bör fattas före utgången av maj månad året efter det år revisionen avser.

Ordföranden bestämmer plats och tid för sammanträdens början och slut. Normalt bör sammanträde börja klockan 18.30 och avslutas när föredragningslistan är genomgången eller senast klockan 23.00. Ärende som påbörjats före klockan 23.00 får färdigbehandlas. För frågor och interpellationer avsätts en timme i början av sammanträdet. Interpellation som tagits upp på dagordningen men inte hinner bli besvarad under denna tid får besvaras efter att övriga ärenden på föredragningslistan behandlats om tiden så medger.

3 §

Om sammanträde inte kan slutföras på utsatt dag kan sammanträdet fortsätta över tidpunkten 23.00, om fullmäktige så medger, eller vid senare tidpunkt. Om sammanträde ska fortsätta vid senare tidpunkt, bestämmer och tillkännager ordföranden genast ny tid och plats för det fortsatta sammanträdet. Vid fortsatt sammanträde får inte nya ärenden tas upp.

En gång om året under första tertialet ska fullmäktige hålla en allmänpolitisk debatt.

4 §

Sammanträden hålls normalt i Fullmäktigesalen i Alceahuset. Fullmäktigesalen med angränsande uppehållsrum utgör möteslokal.

Kungörelse om sammanträden mm

5 §

Kungörelse ska innehålla uppgifter om de ärenden som ska behandlas. Beslutsärenden, anmälningsärenden och valärenden behandlas i den ordning de tagits upp i kungörelsen. Fullmäktige får dock besluta om ändring av ordningsföljden.

Kungörelse om sammanträde, vid vilket revisionsberättelse läggs fram, ska minst en vecka före sammanträdet även delges de revisorer som lagt fram berättelsen.

Har enligt 3 § arbetsordningen tid bestämts för fortsatt sammanträde ska kungörelse om sammanträdet utfärdas innehållande de beslutsärenden som inte slutbehandlats. Om kungörelse inte hinner utfärdas ska samtliga ledamöter och ersättare underrättas om tiden genom förvaltningens kansli.

Yttranderätt vid fullmäktiges sammanträden

6 §

Yttranderätt vid fullmäktiges sammanträden har - även om de inte är ledamöter i fullmäktige

- * Ordföranden samt förste och andre vice ordförande i kommunstyrelsen
- * Ordföranden samt förste och andre vice ordförande i en nämnd eller styrelse vars verksamhetsområde ett ärende berör
- * vid interpellationer och frågor den personkrets som anges under §§ 16 och 17
- * revisor vid behandling av årsberättelse, delårsrapport och revisionsberättelse för den verksamhet uppdraget avser

Fullmäktige kan därutöver besluta om yttranderätt i annat enskilt fall

Tillfällig ordförande

7 §

År då allmänna val av ledamöter i kommunfullmäktige ägt rum ska fullmäktige senast vid sammanträde före november månads utgång välja presidium bestående av ordförande samt förste och andre vice ordförande. Presidiet väljs fr o m november t o m oktober det år allmänt val äger rum.

Tills presidieval har förrättats tjänstgör som ordförande den som varit ledamot i fullmäktige längst tid (ålderspresidenten).

Om flera ledamöter har lika lång tjänstgöringstid som ledamot ska den äldste av dem vara ålderspresident.

Fullmäktiges valberedning

8 §

År då allmänna val av ledamöter i kommunfullmäktige ägt rum ska fullmäktige senast vid sammanträde före november månads utgång välja en valberedning för mandatperioden bestående av så många ledamöter och ersättare som fullmäktige beslutar. Fullmäktige väljer samtidigt och för samma tid en ordförande och en vice ordförande bland valberedningens ledamöter.

Valberedningen ska upprätta förslag till alla val som förekommer hos fullmäktige utom val av fullmäktiges presidium och valberedning. Förslagen ska delges ledamöterna skriftligen innan valet äger rum.

Placering och närvaro

9 §

Ordföranden låter upprätta en plan över fullmäktiges sammanträdeslokal och anger däri bestämd plats för varje ledamot samt övriga som äger delta i fullmäktiges sammanträden. Fullmäktiges ledamöter bör placeras partivis.

Vid sammanträdet börjas ropas samtliga ledamöter och ersättare upp. Uppropet sker enligt särskild lista (uppropsslistan). Ordförandena ropas upp sist.

Om ordföranden finner det nödvändigt kan upprop företas även senare under fullmäktiges sammanträde.

Anmälan av förhinder mm

10 §

Förhinder att inställa sig till sammanträde ska anmälas till partiernas gruppleddare som kallar en ersättare enligt den mellan ersättarna gällande tjänstgöringsordningen

Ledamot och ersättare som inställer sig under pågående sammanträde ska anmäla detta till sekreteraren. Ledamot och ersättare som under pågående sammanträde inställer sig för tjänstgöring ska, om frågan inte avser fastställande av kommunens budget, inträda sedan pågående ärende avslutats. Under budgetsammanträdet sker inträdet efter beslut av ordföranden. Ledamot och ersättare som har för avsikt att lämna sammanträdet ska skriftligen informera ordföranden om detta.

Talarordning

11 §

Talarna får ordet i den ordning de anmäler sig. Utan hinder av detta får ordföranden ge ordet för replik om högst en och en halv minut till den som vill ge en upplysning eller rättelse med anledning av annan talares anförande eller bemöta inlägg från dennes sida. Högst två repliker på inlägg medges.

Vid behandling av beslutsärenden har föredragande kommunalråd eller nämndordförande vars ansvarsområde är föremål för överläggning rätt att inleda debatten.

Vid behandling av motion har motionären rätt att inleda debatten.

Inledningsanförande bör göras från talarstolen.

12 §

Förfarande vid omröstning

Vid omröstning används fullmäktigesalens voteringsanläggning.

Omröstning kan även ske genom upprop varvid ledamöter och tjänstgörande ersättare avger sin röst muntligen, eller vid val, sin röstsedel.

En ledamot som avser att avstå från att delta i ett beslut ska anmäla detta till ordföranden innan fullmäktige går till beslut.

Protokoll och skrivelser

13 §

Sekreteraren för fullmäktiges protokoll. Protokollet justeras normalt av ordföranden jämte de två vice ordförandena.

Fullmäktige får besluta att en paragraf i protokollet ska justeras omedelbart.

Yrkanden som inte avser bifall eller avslag ska lämnas skriftligt till ordföranden

Interpellationer

14 §

Interpellationer får riktas till ordförandena i kommunstyrelsen, annan styrelse eller nämnd samt ordförandena i de direkt eller indirekt kommunägda bolagen där representant för Österåker innehar ordförandeskapet.

Kommunstyrelsens ordförande får överlämna till annan ordförande att besvara interpellation i ämne som tillhör dennes ansvarsområde.

Enligt 5 kap 50 § KL ska interpellation ha ett bestämt innehåll och vara försedd med motivering. Interpellation bör ställas enbart i angelägenheter av större intresse för kommunen.

Interpellation ska vara undertecknad av interpellanten och inges till registrator i original senast fredag klockan 12.00 veckan före den sammanträdesdag då den är avsedd att ställas. Tillåts interpellationen bör den besvaras senast vid nästa sammanträde.

Svar på interpellation som avges vid ett kommande sammanträde bör lämnas skriftligt och sändas ut med kallelsen. Kan svaret inte sändas ut bör det delas ut till fullmäktiges ledamöter

före sammanträdet. Interpellanten bör dock erhålla skriftligt svar senast 24 timmar före sammanträdet.

Ordföranden får besluta om sammanslagning av interpellationsdebatt avseende interpellationer inom samma ämnesområde. Sammanslagning sker i möjligaste mån efter samråd med interpellanterna och svaranden.

Under förutsättning av skriftligt medgivande från interpellanten kan interpellation besvaras även om interpellanten inte själv är närvarande.

Frågor

15 §

Frågor kan riktas till samma personkrets som interpellationer.

Kommunstyrelsens ordförande får överlämna till annan ordförande att besvara fråga i ämne som tillhör dennes ansvarsområde

Fråga ska vara skriftlig och lämnas in till kansliet senast klockan 9.00 sammanträdesdagen. Frågan ska vara preciserad och i princip kunna besvaras med ett ja eller nej.

Ordföranden beslutar om en fråga får ställas och upprättar vid behov en förteckning över frågorna i den ordning de kommit in. Frågan överlämnas efter detta till svaranden. Ev. förteckning delas ut till ledamöterna före sammanträdet.

Fråga som inte hunnit behandlas under den tid som avsatts för frågor får behandlas som sista punkt på sammanträdet om tiden så medger. Bara den som ställer frågan och den som svarar deltar i överläggningen.

Motioner

16 §

Motion väcks vid fullmäktiges sammanträde och ska vara skriftlig. En motion ska vara egenhändigt undertecknad av en eller flera ledamöter

Ersättare som vill lämna in motion måste tjänstgöra vid sammanträde då motionen väcks.

Kommunstyrelsen ska vid fullmäktiges ordinarie mars- och septembersammanträde redovisa de motioner som då inte är färdigberedda. Om motion är äldre än tolv månader ska fullmäktige informeras om orsaken till att den inte blivit behandlad i tid.

Redovisning enligt Socialtjänstlagen (SoL) och Lagen om stöd och service till vissa funktionshindrade (LSS)

17 §

Redovisning av statistik från Socialnämnden till Kommunfullmäktige med avseende på ej verkställda beslut enligt SoL ska ske vid ordinarie mars- och septembersammanträde

Redovisning av statistik från Vård- och omsorgsnämnden till Kommunfullmäktige med avseende på ej verkställda beslut enligt LSS ska ske vid ordinarie mars- och septembersammanträde.

Redovisning enligt Kommunallagen

18§

Redovisning från nämnderna till Kommunfullmäktige enligt 3 kap 15§ ska ske vid ordinarie septembersammanträde

KS § 91

Dnr. KS 2012/183-811

Utdrag: akten, KF

Investering badplatser**Ärende**

Ett stort behov av upprustning av kommunens badplatser föreligger. En upprustning av baden skulle öka attraktionskraft och stärka Österåkers anseende som attraktiv skärgårdskommun, i detta begrepp ingår naturligtvis attraktiva badplatser.

Tidigare beredning

- Ekonomieheten redogör för ärendet i tjänsteutlåtande daterat 2012-03-16, reviderad 2012-04-02.
- Kommunstyrelsens arbetsutskott har behandlat ärendet 2012-04-19, § 63.

Kommunstyrelsens beslut**Kommunstyrelsen föreslår Kommunfullmäktige besluta**

1. Bevilja investeringsmedel om 2 500 tkr för en upprustning av kommunens badplatser; Linanäs, Domarudden, Garnsviksbadet, Österskärs havsbad och Breviksbadet.
2. Finansiera investeringen med en utökad investeringsbudget 2012 för Kommunstyrelsen.



Justerandes sign

Utdragsbestyrkande

Ekonomienheten
Katarina Leinar

2012-03-16 Dnr KS 2012/183-811
2012-04-02 Rev

Till Kommunfullmäktige

Investering badplatser

Beslutsförslag

Kommunstyrelsen föreslår Kommunfullmäktige besluta

1. Bevilja investeringsmedel om 2 500 tkr för en upprustning av kommunens badplatser; Linanäs, Domarudden, Garnsviksbadet, Österskärs havsbad och Breviksbadet.
2. Finansiera investeringen med en utökad investeringsbudget 2012 för Kommunstyrelsen.

Bakgrund


Kommunens investeringsbudget för 2012 uppgår till 75 Mkr enligt KF § 138 (2011-11-28). Investeringsbudgeten för Kommunstyrelsen är 63 Mkr som fördelas enligt 60 Mkr till Samhällsbyggnadsförvaltningen och 3 Mkr till IT-enheten.

Ett stort behov av upprustning av kommunens badplatser föreligger. En upprustning av baden skulle öka attraktionskraft och stärka Österåkers anseende som en attraktiv skärgårdskommun, i detta begrepp ingår naturligtvis attraktiva badplatser.

Samhällsbyggnadsförvaltningen kommer i samråd med berörda förvaltningar utforma en plan för upprustningen. Återrapportering sker i samband med månadsuppföljningarna.

Förvaltningens slutsatser

För att kunna genomföra en övergripande upprustning av kommunens badplatser behöver ytterligare medel tillföras. Föreslås därför en utökad investeringsbudget för Kommunstyrelsen på 2,5 Mkr.



Katarina Leinar
Ekonomichef

KS § 100

Dnr. KS 2012/194-287

Utdrag: akten, Armada Fastighets AB, KF

Söraskolan (Berga 6:406), ombyggnad**Ärende**

Söraskolan som byggdes 1972 uppfyller inte dagens krav på en modern skola. För att öka skolans användbarhet och attraktivitet behövs en genomgripande ombyggnad och upprustning.

Tidigare beredning

- Samhällsbyggnadsförvaltningen redogör för ärendet i tjänsteutlåtande daterat 2012-03-29.
- Kommunstyrelsen arbetsutskott har behandlat ärendet 2012-04-19, § 64.

Yrkanden

Johan Boström (M) bifaller Kommunstyrelsens arbetsutskotts förslag samt lämnar ett ändringsyrkande om beslutspunkterna 3 och 4 enligt följande "Program och skissförslag återredovisas i Kommunstyrelsens arbetsutskotts den 26 september tillsammans med underhållsplan som Armada förväntas ta fram."

Propositionsordning

Ordföranden frågar om Kommunstyrelsen beslutar enligt Kommunstyrelsens arbetsutskotts förslag eller enligt framskrivet förslag med Johan Boströms (M) ändringsyrkande och finner att Kommunstyrelsen beslutar enligt Kommunstyrelsens arbetsutskotts förslag med Johan Boströms (M) ändringsyrkande.

Kommunstyrelsens beslut**Kommunstyrelsen föreslår Kommunfullmäktige besluta**

1. Kommunstyrelsen får i uppdrag att ta fram program för ombyggnad av Söraskolan.
2. Armada kommunfastigheter AB får i uppdrag att med ombyggnadsprogrammet som grund ta fram skissförslag med en preliminär kostnadsbedömning.

Kommunstyrelsens beslut för egen del

3. Program och skissförslag återredovisas i Kommunstyrelsens arbetsutskott den 26 september tillsammans med underhållsplan som Armada Kommunfastigheter AB förväntas ta fram.



Justerandes sign

Utdragsbestyrkande

Samhällsbyggnadsförvaltningen
Ove Barrén

2012-03-29 Dnr KS 2012/194 - 287

Till kommunfullmäktige

Söraskolan (Berga 6:406) ombyggnad

Beslutsförslag

Kommunstyrelsen föreslår Kommunfullmäktige besluta

1. Kommunstyrelsen får i uppdrag att ta fram ett program för ombyggnad av Söraskolan.
2. Armada kommunfastigheter AB får i uppdrag att med ombyggnadsprogrammet som grund ta fram skissförslag med en preliminär kostnadsbedömning.
3. Program och skissförslag återredovisas i KSAU den 26 september.

Bakgrund

Söraskolan, som byggdes 1972, uppfyller inte dagens krav på en modern skola. För att öka skolans användbarhet och attraktivitet behövs en genomgripande ombyggnad och upprustning.

För att kunna besluta om en modernisering av Söraskolan behöver till en början ett program och skissförslag på ombyggnad med preliminära kostnadsbedömningar tas fram i en första etapp.

Förvaltningens slutsatser

Söraskolan uppfördes för ca 40 år sedan. Skolans bristande utformning och funktion föranleder åtgärder i form av ombyggnad i syfte att uppnå en fortsatt effektiv undervisning.

Ett program bör tas fram som underlag till ett skissförslag på nya Söraskolan. Skolans ledning, lärare och elever tillsammans med representanter för kommunledning, samhällsbyggnads- och produktionsförvaltningarna och Armada föreslås bidra till programmet. Tillsammans med Armada och skolarkitekt tas sedan skissförslag fram med en preliminär kostnadsbedömning inför politiskt beslut om slutgiltigt underlag för detaljprojektering.

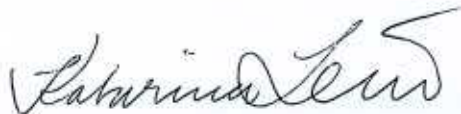
När en detaljprojektering sedan har genomförts på beslutad utformning kan en slutgiltig kostnads kalkyl tas fram. Därefter kan politiskt beslut om genomförandet av ombyggnaden och finansiering tas.

Söraskolans yta är ca 10 300 m² bruksarea. Det är viktigt att tidigt bestämma vilken ambitionsnivå som ska gälla för ombyggnadsplanerna. Som exempel på vilka ekonomiska investeringar som kan bli aktuella kan en reguljär

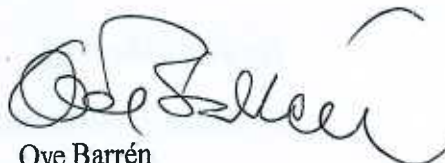
2012-03-29 Dnr KS 2012/194 - 287

ombyggnad av hela skolan gå på mellan 120 och 180 mnkr, vilket motsvarar en hyresökning med ca 8 och 12 mnkr per år. Dagens hyra är ca 7,5 mnkr per år.

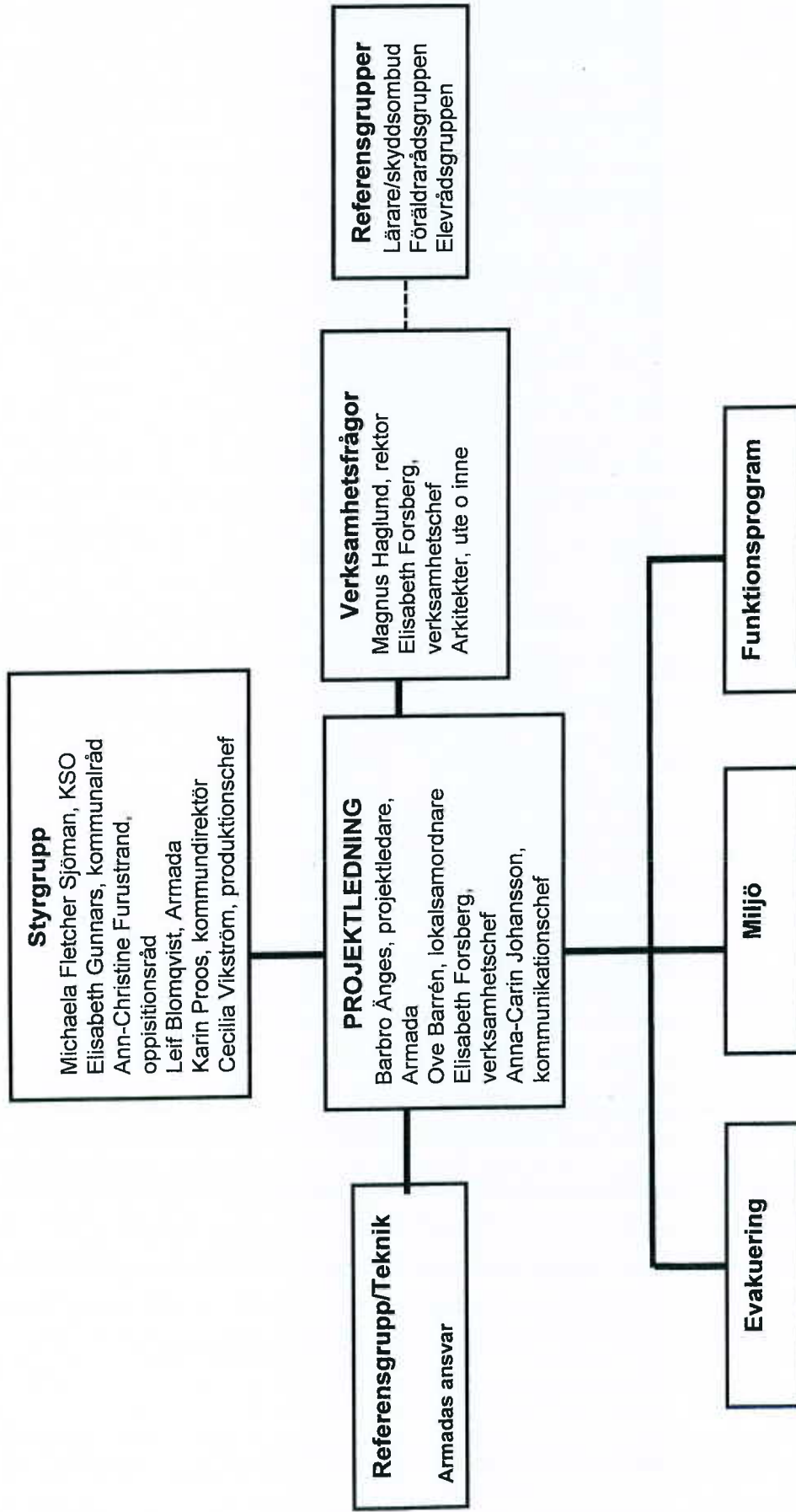
Investering i inredning tillkommer.



Katarina Leinär
ekonomichef



Ove Barrén
fastighets- och lokalsamordnare



KS § 105

Dnr. KS 2012/110-287

Utdrag: akten, KF

Ombyggnad av Tråsättraskolans kök

Ärende

Tråsättraskolans kök har brister i utformning och kapacitet för att kunna producera tillräckligt med mat till eleverna i Tråsättra och Bergsättraskolorna. Miljö- och hälsoskyddsnämnden har år 2010 beslutat att nuvarande produktion på 420 portioner per dag inte får överskridas.

Tidigare beredning

- Samhällsbyggnadsförvaltningen redogör för ärendet i tjänsteutlåtande daterat 2012-03-20.
- Miljö- och hälsoskyddsnämnden har behandlat ärendet 2010-04-20, § 39.
- Kommunstyrelsen arbetsutskott har behandlat ärendet 2012-04-19, § 75.

Kommunstyrelsens beslut

Kommunstyrelsen föreslår Kommunfullmäktige besluta

1. Kommunstyrelsen får hos Armada teckna tilläggsavtal till befintligt hyresavtal efter föreslagen ombyggnad av Tråsättraskolans kök.
2. Finansieringen av ökad hyra med 482 tkr per år sker 2012 genom ianspråktagande av budgetposten Lokaler i resultatbudgeten. För år 2013 och framåt tas hänsyn till den ökade kostnaden i budgeten.

Till kommunstyrelsen

Ombyggnad av Tråsättraskolans kök

Tråsättraskolans kök har brister i utformning och kapacitet för att kunna producera tillräckligt med mat till eleverna i Tråsättra och Bergsättraskolorna. Miljö- och hälsoskyddsnämnden har år 2010 beslutat att nuvarande produktion på 420 portioner per dag inte får överskridas.

Ett förslag att genom ombyggnad kunna öka kapaciteten till 650 portioner har tagits fram. Hyran ökar med 482 tkr per år.

Beslutsförslag

Kommunstyrelsens beslut

Kommunstyrelsen föreslår Kommunfullmäktige besluta

1. Kommunstyrelsen får hos Armada teckna tilläggsavtal efter föreslagen ombyggnad av Tråsättraskolans kök.
2. Finansiering av ökad hyra med 482 tkr per år sker 2012 genom ianspråktagande av budgetposten Lokaler i resultatbudgeten. För år 2013 och framåt tas hänsyn till den ökade kostnaden i budgeten.

Bakgrund

Tråsättraskolans kök byggdes som mottagningskök år 1978 men har så småningom ändrats till tillagningskök. Den ursprungliga planlösningen är kvar. Miljö- och hälsoskyddsnämnden har sedan början av 1990-talet haft invändningar mot för små förvaringsutrymmen. Brister i tillagningsmöjligheter och kylkapacitet blev än mer aktuell efter den nya Bergsättraskolans tillkomst.

Efter att Miljö- och hälsoskyddsnämnden 2010-04-20 § 39 beslutade om en maximal produktion av 420 portioner per dag sker transport av mat från Solskiftets kök för att täcka dagens behov av ca 550 portioner.

Förvaltningens slutsatser

Armada Fastighets AB har på kommunens uppdrag tagit fram ett förslag på lämplig utformning och utrustning av köket inklusive en kalkyl. Genom att ta delar av intilliggande skollokaler i anspråk kan en ny och mer funktionell planlösning genomföras. Den beräknade hyreskostnaden är 482 tkr/år utifrån en investering på ca 7,4 mnkr.

För att kunna genomföra ombyggnad krävs beslut om detta i Kommunfullmäktige inklusive beslut om finansiering.

2012-03-20 Dnr KS 2012/110-287

Tidigare beredning, källhänvisning och bilagor

Miljö- och hälsoskyddsnämnden har inspekterat köket med anmärkningar 1991, 1996, 2000, 2009 samt 2010. Nämnden beslutade 2010-04-20 § 39 att förbjuda tillagning av mer än 420 portioner om dagen.

Kommunens kostchef har redovisat de åtgärder som behövs för att köket ska kunna fungera på önskvärd sätt. En stor del av köksutrustningen är drygt 30 år gammal och fungerar bristfälligt. Den tidigare produktionschefen redovisade 2010-04-28 på olika alternativ för att lösa behovet av fler måltider, varav ett alternativ är ovan redovisad köksombyggnad.

Den tidigare kommundirektören beställde 2011-06-15 en systemhandling inklusive kalkyl av Armada Fastighets AB.

- Bilaga 1. Miljö- och hälsoskyddsnämnden 2010-04-20 § 39.
- Bilaga 2. Förslag till ändrad planlösning i Tråsättraskolans kök.
- Bilaga 3. Kostnadskalkyl för ombyggnaden.



Ove Barrén
fastighets- och lokalsamordnare

MHN § 39 Dnr: 2010.0525-460

TRÅSÄTTRA 1:710

Begränsning av produktion, Tråsättraskolans kök

Ärende

Tråsättraskolans kök tillagar lunch för 420 personer per dag. Till höstterminen 2010 planerar Österåkers kommun att öka belastningen på köket, då köket ska tillaga lunch till ytterligare 70-90 elever från Bergsättraskolan.

Vid miljö- och hälsoskyddsenshetens inspektioner 2009-09-16 och 2010-03-10 har påpekats att köket har på gränsen till för hög belastning och att åtgärder måste vidtas för att kunna hantera nuvarande och planerad belastning.

Bakgrund

Köket byggdes som mottagningskök 1978. Verksamheten har under åren ändrats till tillagningskök och en del förändringar i flöden och utrustning har skett, dock har köket kvar sin ursprungliga planlösning.

Första noteringen om att förvaringsutrymmen inte räcker till finns från inspektion utförd 1991-08-20, för att sedan återkomma 1996-06-18, 2000-10-04, 2009-09-16 och senast 2010-03-10.

Med dagens belastning saknar köket tillräckligt med förvaringsutrymmen för både torr-, frys- och kylvaror. Torrvaror och konserver m.m. förvaras i köket, rensariet, samt i varumottagningen/tvättrummet. För att få plats med frysvarorna måste leveranser och måltider planeras noga. Det finns till exempel inte plats att förvara någon reservmat som kan användas om en leverans skulle vara fel eller om något i produktionen skulle gå fel.

Det saknas separat kylförvaring för grönsaker/rotfrukter och tillagad mat. Det innebär att förberedda och färdiglagade livsmedel förvaras i samma kylrum som oförpackade frukter, grönsaker och rotfrukter. Även hanteringsytorna är begränsade och därför används vagnar för att få tillräckligt med yta.

Det saknas adekvata tillagningsmöjligheter då lunchen måste tillagas i omgångar. Till exempel är kapaciteten på kokgrytor (en mindre och en större) otillräcklig, samt att ugnen inte har funktionen för att kunna koka livsmedel. Att maträtter måste tillagas i omgångar är tidskrävande och leder till fler moment (rengöring, varmhållning, nedkylning, kylförvaring, återupphettning, disk) som ökar risken för att hanteringen ska gå fel.

Spisen som används för specialkoster är placerad mellan en kokgryta och ugnen. Det medför risk för kontaminering med allergener vid stänk (aerosoler och större partiklar) från kokgrytan samt vid hantering av livsmedel i ugnen vars dörr öppnas mot spisen.

Kondens bildas över spis och kokgrytor på grund av att fläktarna inte har tillräcklig kapacitet när kokgrytor, spis och ugn utnyttjas samtidigt, detta kan leda till att maten kontamineras när kondens droppar ned i maten vid tillagning.

Lagrum

Enligt artikel 4 punkt 2 i Europaparlamentets och rådets förordning (EG) nr 852/2004 ska livsmedelsföretagare som bedriver verksamhet i ett led i produktions-, bearbetnings- och distributionskedjan för livsmedel uppfylla de allmänna hygienkraven i bilaga II. Detta innebär att lokalernas planering, utformning, konstruktion, placering och storlek ska:

a) möjliggöra adekvat underhåll, rengöring och/eller desinficering, vara sådana att luftburen kontaminering undviks eller minimeras samt erbjuda adekvata arbetsutrymmen för att alla steg som ingår i verksamheten skall kunna genomföras på ett hygieniskt sätt,

b) vara sådan att den skyddar mot ansamling av smuts, kontakt med giftiga ämnen, avgivande av partiklar till livsmedlen och kondensbildning eller oönskat mögel på ytor,

c) möjliggöra god livsmedelshygien, vilket bland annat innebär skydd mot kontaminering och i synnerhet skadedjursbekämpning.

Kommentar

Beslutsförslaget har kommunicerats Produktionsstyrelsen, 2010-04-08

Miljö- och hälsoskyddsenhetens bedömning

Med hänvisning till att köket i dagsläget redan har en på gränsen till för hög belastning finns det med kökets nuvarande utformning och utrustning inte kapacitet för att tillaga ett ökat antal portioner.

Med hänvisning till att kökets förvaringsutrymmen redan i dag inte är tillräckliga, att förvaring sker på andra platser än avsett (ej acceptabla platser) och att blandförvaring sker som lätt kan leda till korskontaminering finns det inte möjlighet att under nuvarande förhållanden utöka portionsantalet med de angivna 70-90 portionerna.

För att kunna upprätthålla en säker livsmedelshantering vid nuvarande produktionsform och vid en ökad belastning behöver Österåkers kommun vidta åtgärder för att anpassa kökets utformning och utrustning efter den verksamhet och hantering som planeras till höstterminen 2010.

h BN

Miljö- och hälsoskyddsnämndens beslut:

Miljö- och hälsoskyddsnämnden beslutar med stöd av 22 § livsmedelslagen, artikel 54 punkt 2 b i Europaparlamentets och rådets förordning (EG) nr 882/2004 av den 29 april 2004 om offentlig kontroll för att säkerställa efterlevnaden av foder- och livsmedelslagstiftningen samt bestämmelserna om djurhälsa och djurskydd, samt med stöd av artikel 4 punkt 2 i Europaparlamentets och rådets förordning (EG) nr 852/2004 av den 29 april 2004 om livsmedelshygien att:


1. Förbjuda Österåkers kommun org nr 212000-2890 att vid livsmedelsanläggningen, Tråsättraskolans kök, fastighetsbeteckning Tråsättra 1:710, tillaga lunch till fler än dagens 420 portioner.
2. Beslutet ska enligt 33 § livsmedelslagen gälla omedelbart även om det överklagas.

Detta beslut kan överklagas. Information lämnas i bilaga.

Bilagor**till kallelsen:**

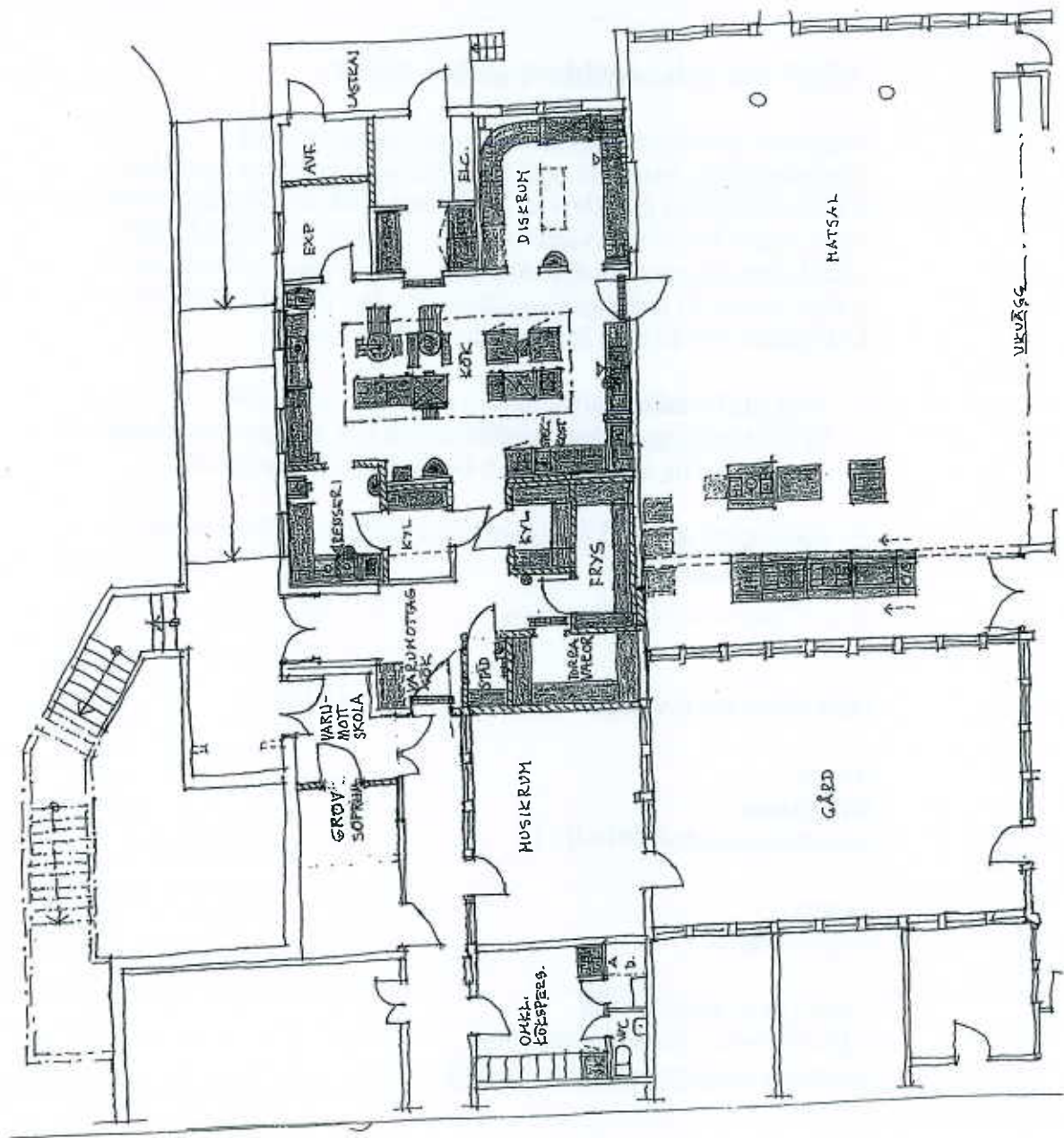
Inspektionsprotokoll 2010-03-10

Bilagor**till protokollet: -****Utdrag ur protokollet till:**

Måltidsenheten, Produktionsstyrelsen,
Österåkers kommunfastigheter AB, 

Exp. 100422 / AP

Förslag till ombyggnad av Tråsättraskolans kök





tema:

Tråsättra skola

ombyggnad av kök

Kostnadsbedömning totalkostnad

Stockholm 2012-01-18
Tema projektledare
Box 22078
104 22 Stockholm
Tel 08-690 28 00
Fax 08-690 28 90

Upprättad av:
Per Hultsved

Tema projektledare
Stockholm
Upprättad av: PHD
Uppdragsnr: 191125300

OBJEKT
Träsättra ombyggnad kök

KOSTNADSBEDÖMNING

2012-01-18

Projektering/Byggliding:

Arkitekt	375000
Elprojektering	155000
VVS projektering	480000
Projekterings/bygg-ledning	225000
Kontrollansvarig	25000
Brandprojektering	40000
Konstruktör	50000
Besiktning	40000
Totalt	1390000

Byggåtgärder:

Totalt byggåtgärder	1214843
---------------------	----------------

Storkök:

Totalt storkök inkl option	984275
Totalt storkök exkl. option	814275

Elinstallationer:

Totalt elinstallationer	707330
-------------------------	---------------

VVS installationer:

Totalt luftbehandlingstillationer	1400000
Totalt rörinstallationer	450000
Totalt kylinstallationer	490000
Totalt styrinstallationer	250000

Övriga byggherrekostnader:

Totalt byggherrekostnader	20000
---------------------------	--------------

Totalkostnad exkl option	6706448
Totalkostnad inkl option	6906448

Kostnad ombyggnad av kök

Total kostnad (exkl option) inklusive oförutsedda utgifter (10%)	7 410 093
Total kostnad (inkl option) inklusive oförutsedda utgifter (10%)	7 597 093

Förutsättningar:

Kostnad för storkök tillhandahållen av Christina Forsman (kalkyl daterad 12-01-02)
Kostnad för Elinstallationer tillhandahållen av Leif Ulmgren (kalkyl daterad 12-01-12).
Kostnad för VVS åtgärder tillhandahållen av Tommy Eriksson (kalkyl daterad 12-01-16)
Option storkök avser ny tunneldiskmaskin samt komplettering spis.

KS § 96

Dnr. KS 2012/167-026

Utdrag: akten, KF

Övergripande jämställdhetsplan för åren 2012-2014

Tidigare beredning

- Personalenheten redogör för ärendet i tjänsteutlåtande daterat 2012-03-12.
- Kommunstyrelsen arbetsutskott har behandlat ärendet 2012-04-19, § 66.

Yrkanden

Michael Solander (MP) yrkar i första hand på återremiss av ärendet för omarbetning av innehållet. I andra hand yrkar Michael Solander (MP) enligt följande tilläggsyrkande:

- I kapitel 3 "Antalet sjukdagar/år för kvinnor minskar och närmar sig männens nivå".
- I kapitel 3 "Kvinnor och män har likvärdiga möjligheter till arbetskläder".
- I kapitel 3 "Heltid ska vara norm och deltid en möjlighet".
- Att planen kompletteras med ett kapitel "Lönefrågor" där målsättningen skall vara att "skillnader i lön och andra anställningsvillkor mellan arbetstagare ska vara sakliga och kunna förklaras på grunder som inte är könsrelaterade".

Ann-Christine Furustrand (S) lämnar ett ändrings- och tilläggsyrkande enligt följande

3. Arbetsförhållanden (sid 4)

Föreslås följande ändringar och tillägg

Denna plans mål

- Att andelen deltidarbetande kvinnor ska minska från 32% år 2011 till 25 %
- Att andelen tillsvidareanställda män ska öka från 81,7 % till 92 %
- Den arbetsrelaterade sjukfrånvaron ska ha minskat för kvinnor med 2 procentenheter och för män med 1 procentenhet.

Långsiktigt mål

- Att 100 % av de anställda skall anse att arbetsförhållanden lämpar sig för alla medarbetare oavsett kön, etniskt tillhörighet, religion eller annan trosuppfattning
- Att heltid skall utgöra grunden för anställning, deltid ses som en möjlighet
- Arbetsplatsen skall vara utformad så att den arbetsrelaterade sjukfrånvaron/olycksfallsskador minskat för både män och kvinnor till 0

4. Förvärvsarbete och föräldraskap (sid 5)

Denna plans mål

- Minst 90 % av medarbetarna ska anse att det går att förena förvärvsarbete och föräldraskap
- Att uppmuntra mäns uttag av föräldradedighet så att den ökar från 2,2 % 2011 till 3,0 2012.

Forts.

Forts. § 96

Långsiktigt mål

- Det ska vara möjligt för alla anställda att förvärvsarbeta med ansvar för barn. 100 % av medarbetarna ska anse att det går att förena förvärvsarbete och föräldraskap.

5. Trakasserier (sid 5-6)

Avsnittet bör omfatta samtliga diskrimineringsgrunder.

När det gäller trakasserier så gäller arbetsgivarens utredningsskyldighet för alla diskrimineringsgrunder; kön, könsidentitet eller könsuttryck, etnisk tillhörighet, religion eller annan trosuppfattning, funktionsnedsättning, sexuell läggning och ålder.

7. Kompetensutveckling

Tillägg **Långsiktigt mål** : 100 % av de anställda ska anse at män och kvinnor har samma möjlighet till kompetensutveckling

Propositionsordning

Ordföranden frågar om Kommunstyrelsen ska återremittera ärendet eller om ärendet ska avgöras idag.

Votering

Michael Solander (MP) begär votering som verkställs. Den som röstar för att ärendet avgörs idag röstar ja och den som röstar för att ärendet återremitteras röstar nej.

Votering utfaller enligt bilagd omröstningslista med 10 stycken ja-röster och 5 stycken nej-röster.

Kommunstyrelsen har således beslutat att avgöra ärendet idag.

Stefan Cronberg (RP) reserverar sig mot beslutet att inte återremittera ärendet.

Propositionsordning

Ordföranden ställer därefter de tre kvarvarande yrkanden mot varandra och finner att Kommunstyrelsen beslutar enligt Kommunstyrelsens arbetsutskotts förslag innebärande att anta övergripande jämställdhetsplan för Österåkers kommun 2012-2014.

(S) reserverar sig till förmån för eget förslag.

Kommunstyrelsens beslut

Kommunstyrelsen föreslår Kommunfullmäktige besluta

Anta övergripande jämställdhetsplan för Österåkers kommun 2012-2014.

 Forts.

Forts. § 96

Reservation

Stefan Cronberg (RP) lämnar en reservation

Jag reserverar mig till förmån för återremissyrkandet när jag inte kunnat ta del av det som presenterades vid sittande bord samt att jag inte är insatt i frågan.

Stefan Cronberg (RP)

Särskilt yttrande

Michael Solander (MP) lämnar ett särskilt yttrande:

Miljöpartiet anser att planen är bra men saknar ett antal viktiga mål för en jämställd arbetssituation mellan kvinnor och män i Österåkers kommun.

Vi i Miljöpartiet tror att med de tilläggsförslag vi har lagt fram på områdena sjukskrivningar, heltidsanställningar, arbetskläder och löneskillnader så bli planen mer heltäckande.

Michael Solander (MP)

Socialdemokraterna lämnar ett särskilt yttrande:

Förslag till jämställdhetsplan borde ha återremitteras.

Motiveringen för en återremiss är att förslaget till jämställdhetsplan borde genomarbetas ytterligare och kompletteras.

Mål saknas helt inom områden som deltidsarbete, arbetsrelaterad sjukfrånvaro, m.m. Långsiktiga mål saknas inom området Arbetsförhållanden, inom området Förvärvsarbete och föräldraskap, Kompetensutveckling.

Inom området Trakasserier bör avsnittet omfatta samtliga diskrimineringsgrunder som finns med i den nya diskrimineringslagstiftningen som började gälla från den 1 januari 2009. Det gör att i förslaget saknas följande diskrimineringsgrunder; könsidentitet eller könsuttryck, funktionsnedsättning, sexuell läggning samt ålder.

Någon MBL förhandling har inte skett. Under kommunstyrelsens sammanträde framkom att förslaget till Övergripande jämställdhetsplan inte är ett färdigt resultat av någon samverkan mellan arbetsgivare och arbetstagare. Vi vill understryka att enligt diskrimineringslagen ska arbetsgivare och arbetstagare samverka om aktiva åtgärder för att uppnå lika rättigheter och möjligheter. Det betyder att alla steg i arbetet ska göras i samverkan med representanter för arbetstagarna eller de fackliga företrädarna på arbetsplatsen.

Ann-Christine Furustrand (S)

Me 1855

VOTERINGSLISTA KS 2012-05-02
KOMMUNSTYRELSEN I ÖSTERÅKERS KOMMUN (mandatperiod 2010-2014)

Parti	LEDAMÖTER Namn	Tjänst- görande	§ 96			§		
			J	N	A	J	N	A
M	Johan Boström	X	J					
M	Eliza Roszkowska-Öberg	-						
M	Hampe Klein	X	J					
M	Conny Söderström	X	J					
FP	Elisabeth Gunnars 1:e vice ordf	X	J					
FP	Pablo Garay	-						
C	Björn Pålhammar	X	J					
KD	Mikael Ottosson	-						
ÖP	Rolf Granström	X	J					
S	Ann-Christine Furustrand 2:e vice ordf	X		N				
S	Anas Abdullah	X		N				
S	Marie Ende	-		N				
RP	Marie Wengse	-						
MP	Michael Solander	X		N				
M	Michaela Fletcher Sjöman, ordförande	X	J					
	ERSÄTTARE							
M	Christina Funhammar	X	J					
M	Kenneth Netterström	X	J					
M	Jeanette Widén	-						
FP	Fredrik Pahlberg	X	J					
S	Hans Johansson	-						
RP	Stefan Cronberg	X		N				
V	Bo Edlén	-						
	Resultat		10	5	-			

FPs del

Till kommunstyrelsen

Övergripande jämställdhetsplan för åren 2012-2014

Övergripande jämställdhetsplan för Österåkers kommun.

Beslutsförslag**Kommunstyrelsen föreslår Kommunfullmäktige besluta**

Anta övergripande jämställdhetsplan för Österåkers kommun för åren 2012-2014.

Bakgrund

Enligt Diskrimineringslagen 3 kap, 13 §, ska arbetsgivaren, vart tredje år, upprätta en plan för sitt jämställdhetsarbete. Planen ska innehålla en översikt över de åtgärder enligt 4-9 §§ enligt ovan nämnda lag, som behövs på arbetsplatsen och en redogörelse för vilka av dessa åtgärder som arbetsgivaren avser att påbörja eller genomföra under de kommande åren.

Österåkers kommuns jämställdhetsplan antas av kommunstyrelsen och skall därefter ligga till grund för respektive förvaltnings planer. Jämställdhetsplanen ska finnas tillgänglig för alla medarbetare i kommunen och publiceras på intranätet.

Jämställdhetsarbetet i Österåkers kommun handlar om att främja kvinnors och mäns lika rätt i fråga om anställnings- och andra arbetsvillkor samt utvecklingsmöjligheter i arbetet. Arbetsförhållanden ska lämpa sig för alla medarbetare oavsett kön. Medarbetarnas erfarenheter och kunskaper ska tas tillvara och ingen ska bli utsatt för sexuella trakasserier eller kränkande särbehandling. Kommunen ska också verka för att utjämna och förhindra skillnader i lön mellan kvinnor och män som utför arbete som är att betrakta som lika eller likvärdigt.

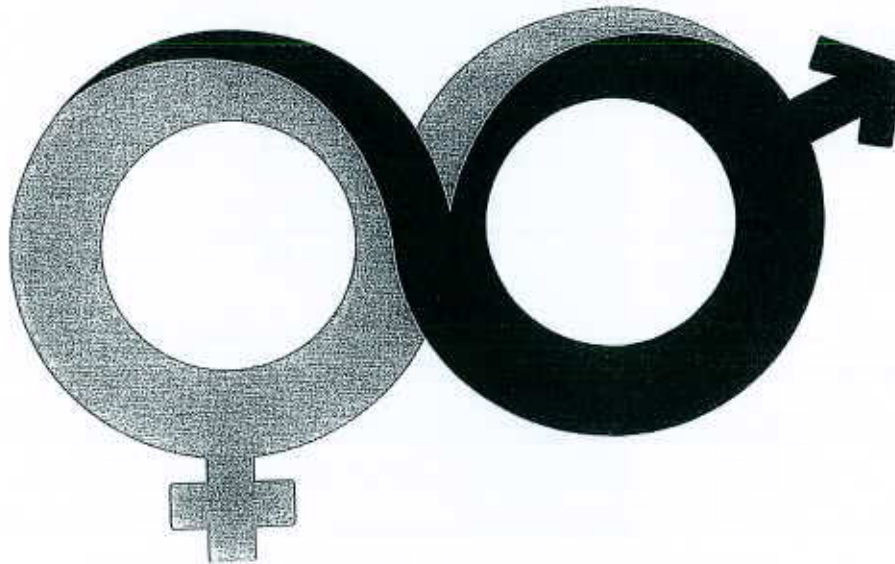


Charlotte L'Estrade
Personalchef

Upprättad 2012-04-03
Reviderad 2012-04-23



Jämställdhetsplan år 2012-2014





Innehållsförteckning

1	Inledning	s.3
2	Personalstatistik	s.3-4
3	Arbetsförhållanden	s.4
4	Förvärvsarbete och föräldraskap	s.5
5	Trakasserier	s.5-6
6	Lediga anställningar	s.6
7	Kompetensutveckling	s.7
8	Rekrytering	s.7-8

1. Inledning

Jämställdhetsarbetet i Österåkers kommun ska, i enlighet med kommunens jämställdhetspolicy, främja kvinnors och mäns lika rätt i fråga om anställnings- och andra arbetsvillkor samt utvecklingsmöjligheter i arbetet. Arbetsförhållanden ska lämpa sig för alla medarbetare oavsett kön. Medarbetarnas erfarenheter och kunskaper ska tas tillvara och ingen ska bli utsatt för sexuella trakasserier, diskriminering eller kränkande särbehandling. Kommunen ska också verka för att utjämna och förhindra skillnader i lön mellan kvinnor och män som utför arbete som är att betrakta som lika eller likvärdigt.

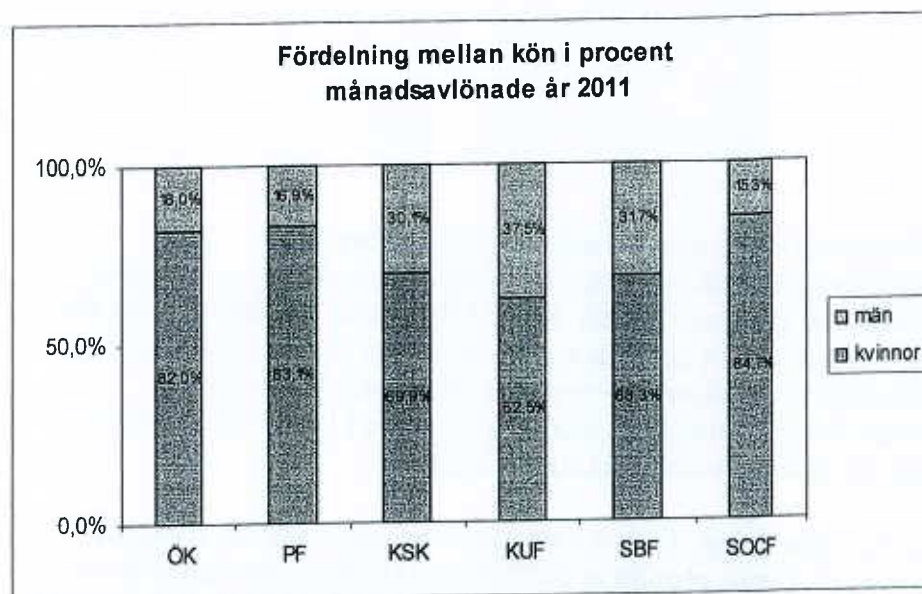
Med stöd av Diskrimineringslagen 3 kap, 13 §, ska arbetsgivaren, vart tredje år, upprätta en plan för sitt jämställdhetsarbete. Denna plan för år 2012-2014 i Österåkers kommun har sin utgångspunkt från diskrimineringslagen och beskriver mål och åtgärder för att främja allas lika rättigheter och möjligheter i arbetslivet. Planen vänder sig till samtliga medarbetare i kommunen och publiceras på intranätet för att finnas tillgänglig för alla. Måluppfyllelse utvärderas genom kommunens medarbetarundersökning samt genom personalstatistik. Planen är styrande för målen i nämnds handlingsplaner.

Planen gäller för perioden år 2012-2014.

2. Personalstatistik

Personalstatistik Österåkers kommun	År 2011		År 2008	
	Kvinnor	Män	Kvinnor	Män
Könsfördelning totalt i kommunen	82,0%	18,0%	84,3%	15,7%
Deltidsarbete*	32,1%	25,1%	33,9%	22,9%
Sjukdom *	6,6%	4,2%	8,0%	4,6%
Tillsvidareanställda *	92,1%	81,7%	91,3%	80,6%
Tidsbegränsad anställning*	7,9%	18,3%	8,7%	19,4%
Uttag av föräldraledighet *	4,0%	2,2%	4,0%	1,4%
Vård av barn *	0,8%	0,5%	0,9%	0,3%

* Procentandel respektive kön



3. Arbetsförhållanden

Diskrimineringslagen 3 kap, 4 § "Arbetsgivaren ska genomföra sådana åtgärder som med hänsyn till arbetsgivarens resurser och omständigheterna i övrigt kan krävas för att arbetsförhållandena ska lämpa sig för alla arbetstagare oavsett kön, etnisk tillhörighet, religion eller annan trosuppfattning."

Nuläge

Av samtliga anställda i Österåkers kommun har andelen tillsvidareanställda ökat för både kvinnor och män. Andelen kvinnor har ökat från 91,3% år 2008 till 92,1% år 2011 och andelen män har under samma period ökat från 80,6% till 81,7%.

När det gäller deltidsarbetande kvinnor i kommunen har andelen minskat från 33,9% år 2008 till 32,1% år 2011. Andelen manliga deltidsarbetande har däremot ökat, från 22,9% till 25,1%.

Sjukdom i % av normalt tid (dvs. möjlig arbetstid) för kvinnor i kommunen har minskat från 8,0% år 2008 till 6,6% år 2011. För männen har det också minskat något, från 4,6% till 4,2%.

I kommunens medarbetarundersökning som gjordes år 2011 ansåg 97,6 % av de anställda i Österåkers kommun att arbetsförhållandena lämpar sig lika väl för män som för kvinnor.

Utvärdering av föregående plan

Målet för föregående plan har uppnåtts då minst 95 % av kommunens anställda anser att arbetsförhållandena lämpade sig för lika väl män som för kvinnor.

Arbetsgivaren konstaterar att kommunens verksamheter har arbetsförhållanden som är lika väl lämpade för kvinnor som för män.

Denna plans mål

- Minst 98% av de anställda skall anse att arbetsförhållandena lämpar sig för alla medarbetare oavsett kön, etnisk tillhörighet, religion eller annan trosuppfattning.

Åtgärder

- Respektive verksamhet föreslår lämpliga åtgärder utifrån kommunens mål.

4. Förvärvsarbete och föräldraskap

Diskrimineringslagen 3 kap, 5 § "Arbetsgivaren ska underlätta för både kvinnliga och manliga arbetstagare att förena förvärvsarbete och föräldraskap."

Nuläge

Männens uttag av föräldraledighet och vård av barn i Österåkers kommun har ökat från år 2008 till år 2011. Männens uttag av föräldraledighet ökade från 1,4% till 2,2% och uttag av vård av barn från 0,3% till 0,5%. Kvinnornas uttag av föräldraledighet ligger på samma nivå, 4,0%, men uttaget av vård av barn har minskat något, från 0,9% till 0,8%.

Utvärdering av föregående plan

Som arbetsgivare ska vi underlätta för medarbetare att förena förvärvsarbete och föräldraskap. För att få svar på frågan om medarbetare i organisationen upplever att detta går att förena har frågan ställts i medarbetarenkäten över tid. Dock har frågan ställts på olika sätt varför en jämförelse inte går att göra. Vi har därför valt att behålla samma mål som i förra planen vilket var att 85 % av medarbetarna ska anse att det går att förena förvärvsarbete och föräldraskap.

Denna plans mål

- Minst 85 % av medarbetarna ska anse att det går att förena förvärvsarbete och föräldraskap.

Åtgärder

- Respektive verksamhet föreslår lämpliga åtgärder utifrån kommunens mål.

5. Trakasserier

Diskrimineringslagen 3 kap, 6 § "Arbetsgivaren ska vidta åtgärder för att förebygga och förhindra att någon arbetstagare utsätts för trakasserier eller repressalier som har samband med kön, religion eller annan trosuppfattning eller sexuella trakasserier."

Nuläge

Österåkers kommun som arbetsgivare tar helt avstånd ifrån och ska arbeta för att motverka alla former av kränkande särbehandling och diskriminering. Kommunen har en rutin mot diskriminering och kränkande särbehandling som ger tydliga direktiv hur vi i Österåkers kommun ska arbeta förebyggande och hur vi går tillväga om någon utsätts för trakasserier. I rutinen finns också definitioner på diskriminering och kränkning.

Utvärdering av föregående plan

I medarbetarundersökningen år 2011 svarade 0,2% av medarbetarna i Österåkers kommun ja på frågan om de hade blivit utsatta för sexuella trakasserier från chef/medarbetare/annan anställd under de senaste 12 månaderna. Detta motsvarar 3 personer och de återfinns inom äldreomsorgens och skolans verksamhet.

På frågan om de hade blivit utsatta för sexuella trakasserier från kund/annan under de senaste 12 månaderna svarade 1,4% ja. Detta motsvarar 18 personer. Det är framför allt medarbetare inom äldreomsorgens och socialförvaltningens verksamhetsområden som har blivit utsatta.

Siffrorna är förhållandevis låga men trots det oacceptabla. Frågan ska belysas ytterligare på respektive arbetsplats. Fler behöver veta vart man vänder sig om man blir utsatt för trakasserier.

Denna plans mål och åtgärder

Samtliga arbetsplatser skall förebygga och förhindra att någon medarbetare utsätts för sexuella trakasserier eller trakasserier på grund av kön, religion eller annan trosuppfattning. Österåkers kommun har nolltolerans vad gäller trakasserier. Om trakasserier trots detta skulle förekomma ska omedelbart omständigheterna utredas och åtgärder vidtas och följas upp.

Rutiner för vart man vänder sig om man blivit utsatt för sexuella trakasserier finns i kommunens rutiner för kränkande särbehandling. Rutinen har nyligen reviderats och i samband med det fick kommunens alla chefer och arbetsplatsombud genomgå en utbildning i diskriminering och kränkande särbehandling. Se "Rutin mot diskriminering och kränkande särbehandling i arbetslivet" på intranätet. Rutiner ska kommuniceras på arbetsplatsträffar för att göras mer kända bland medarbetarna.

6. Lediga anställningar

Diskrimineringslagen 3 kap, 7 § "Arbetsgivaren ska verka för att personer oavsett kön, etnisk tillhörighet, religion eller annan trosuppfattning ges möjlighet att söka lediga anställningar."

Nuläge

Andelen kvinnor som sökte kommunens utlysta tjänster under perioden 2009-2011 var 68% och andelen män var 32%.

Utvärdering av föregående plan

Målet för föregående plan har uppnåtts eftersom andelen män som sökte kommunens utlysta tjänster har ökat från 30% till 32%. Men kommunen vill få fler män att söka de lediga tjänsterna och bedömer att ytterligare åtgärder behöver göras för att öka andelen manliga sökande.

Föregående plan innehöll ett långsiktigt mål: "År 2012 ska könsfördelningen bland de sökande vara högst 60% kvinnor och minst 40% män." Detta mål förlängs till att gälla fram till år 2014 då denna plan kommer att utvärderas.

Denna plans mål

Alla våra tjänster ska sökas av både kvinnor och män och andelen manliga sökande ska öka (år 2009-2011: 32%).

Långsiktiga mål

- År 2014 ska könsfördelningen bland de sökande vara högst 60% kvinnor och minst 40% män.

Åtgärder

- Respektive verksamhet föreslår lämpliga åtgärder utifrån kommunens mål.

7. Kompetensutveckling

Diskrimineringslagen 3 kap, 8 § "Arbetsgivaren ska genom utbildning, kompetensutveckling och andra lämpliga åtgärder främja en jämn fördelning mellan kvinnor och män i skilda typer av arbete och inom olika kategorier av arbetstagare."

Nuläge

I Österåkers kommun ska alla medarbetare ha lika möjligheter till utbildning, kompetensutveckling och karriärutveckling. Medarbetarnas individuella kompetensutveckling ska diskuteras, planläggas och dokumenteras inom det årliga medarbetarsamtalet.

I kommunens medarbetarundersökning ansåg 91% av de anställda i Österåkers kommun att män och kvinnor har samma möjlighet till kompetensutveckling.

Utvärdering av föregående plan

Målet från föregående plan på 90% har uppnåtts då 91% av de anställda anser att män och kvinnor har samma möjlighet till kompetensutveckling.

Men kommunen önskar minska andelen och bedömer att ytterligare åtgärder behöver göras.

Denna plans mål

- Minst 95 % av de anställda skall anse att män och kvinnor har samma möjlighet till kompetensutveckling.

Åtgärder

- Respektive verksamhet föreslår lämpliga åtgärder utifrån kommunens mål.

8. Rekrytering

Diskrimineringslagen 3 kap, 9 § "När det på en arbetsplats inte råder en i huvudsak jämn fördelning mellan kvinnor och män i en viss typ av arbete eller inom en viss kategori av arbetstagare, ska arbetsgivaren vid nyanställningar särskilt anstränga sig för att få sökande av det underrepresenterade könet. Arbetsgivaren ska försöka se till att andelen arbetstagare av det underrepresenterade könet efterhand ökar.

Första stycket ska dock inte tillämpas, om särskilda skäl talar emot sådana åtgärder eller åtgärderna rimligen inte kan krävas med hänsyn till arbetsgivarens resurser och omständigheterna i övrigt."

Nuläge

Könsfördelningen totalt i Österåkers kommun för månadsavlönade år 2011 var 82% kvinnor och 18% män. Detta är en ökning av andelen män från år 2008 som då var 15,7%. Österåkers kommun har en strävan att få en jämnare könsfördelning bland våra medarbetare.

Utvärdering av föregående plan

Målet för föregående plan är inte uppnått då andelen män var mindre än 20 %. Andelen män i kommunen var i oktober 2011 18%. Resultatet är inte tillfredsställande, vidare arbete är nödvändigt.

Föregående plan innehöll ett långsiktigt mål: "Andelen män ska öka från dagens 16% till 25% vid åtgången av år 2012." Detta mål förlängs till att gälla fram till år 2017.

Denna plans mål

- Andelen män ska i slutet av perioden 2012-2014 vara 20%.

Långsiktiga mål

- Andelen män ska öka från dagens 18% till 25% vid åtgången av år 2017.

Åtgärder

- Respektive verksamhet föreslår lämpliga åtgärder utifrån kommunens mål.

KF § 50

Dnr. KS 2012/200-042

Utdrag: akten, revisionen, ekonomienheten

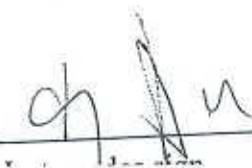
Verksamhetsplan för Kommunfullmäktige 2012 samt plan 2013-2014

Ärende

Kommunstyrelsens budget för 2012 har upprättats utifrån direktiv och anvisningar för budget samt Kommunfullmäktiges beslut om ram.

Kommunfullmäktiges beslut

Ärendet bordläggs



KS § 67

Dnr. KS ~~2012/150-042~~ 2012/200-042 (3)

Utdrag: akten, KF

Förslag till verksamhetsplan för Kommunfullmäktige för år 2012 samt plan 2013-2014**Ärende**

Kommunstyrelsens budget för 2012 har upprättats utifrån direktiv och anvisningar för budget samt Kommunfullmäktiges beslut om ram.

Tidigare beredning

- Ekonomienheten redogör för ärendet i tjänsteutlåtandet daterat 2012-03-16.

Yrkande

Ann-Christine Furustrand (S) yrkar bifall till framskrivet förslag med följande tillägg "Uppdra till kommunstyrelsen kontor att se över kvaliteten på närradiosändningarna från Kommunfullmäktige."

Propositionsordning

Ordföranden ställer proposition på framskrivet förslag mot Ann-Christine Furustrands (S) yrkande och finner att Kommunstyrelsen beslutar enligt Ann-Christine Furustrands (S) yrkande.

Kommunstyrelsen föreslår**Kommunfullmäktige beslutar**

1. Förslag till verksamhetsplan för Kommunfullmäktige för år 2012 samt plan 2013-2014 godkänns och noteras till protokollet samt att redaktionella ändringar medges.
2. Kommunstyrelsen kontor får i uppdrag att se över kvaliteten på närradiosändningarna från Kommunfullmäktige

Deltar ej i beslutet

Christina Funhammar (M) deltar inte i beslutet då hon ej fått extra utskicket före mötet.



2012-03-16 Dnr KS 2012/200 - 042

Till Kommunstyrelsen

Förslag till verksamhetsplan för Kommunfullmäktige för år 2012 samt plan 2013-2014

Kommunstyrelsens förslag

Kommunfullmäktige beslutar

Förslag till verksamhetsplan för Kommunfullmäktige år 2012, daterad 2012-03-16, godkänns.

Bakgrund

Kommunstyrelsens budget för 2012 har upprättats utifrån direktiv och anvisningar för budget samt Kommunfullmäktiges beslut om ram.

Enligt det bifogade förslaget är Kommunfullmäktiges nettoram 8 000 tkr (brutto -8 120 och intäkter 120).

- Överförmyndarverksamheten har delvis flyttat till ett kommungemensamt kansli i Täby vid årsskiftet 2011-2012.

Bilaga 1. Kommunfullmäktiges m.m verksamhetsplan 2012, plan 2013-2014, 2012-03-16.

Karin Proos
Kommundirektör

Thomas Ärlig
Controller

KOMMUNFULLMÄKTIGES M.M VERKSAMHETSPLAN 2012, PLAN 2013-2014

Ordförande: Ingela Gardner Sundström

EKONOMISK SAMMANFATTNING

EKONOMISK SAMMANFATTNING, tkr				
	Budget 2011	Budget 2012	Plan 2013 exkl. prisutv.	Plan 2014 exkl. prisutv.
Drift				
Verksamhetens intäkter	120	120	120	920
Avgifter				
Övriga intäkter	120	120	120	920
Verksamhetens kostnader	-7 910	-8 120	-8 120	-8 920
Personalkostnader	-4 395	-4 517	-4 517	-5 317
Lokalkostnader	-90	-92	-92	-92
Kapitalkostnader		0	0	0
Köp av verksamhet	-1 010	-1 035	-1 035	-1 035
Övriga kostnader	-2 415	-2 475	-2 475	-2 475
Nettokostnad	-7 790	-8 000	-8 000	-8 000
Nettoinvesteringar	0	0	0	0

	Budget 2012			Netto i %
	Kostnad	Intäkt	Netto	
Verksamhetsområden				
Kommunfullmäktige	-2 260	0	-2 260	28,2%
Valnämnd	-40	0	-40	0,0%
Partistöd	-1 960	0	-1 960	24,5%
Revision	-1 490	120	-1 370	17,1%
Överförmyndarverksamhet	-2 370	0	-2 370	29,6%
Sammanlagt	-8 120	120	-8 000	100%

MÅL OCH RIKTLINJER
Kommunfullmäktige

Fullmäktige är kommunens högsta beslutande organ och består av 51 ledamöter. Fullmäktige beslutar i ärenden av principiell natur eller annars av större vikt för kommunen t ex mål och riktlinjer för verksamheten, budget och plan, kommunalskatt och andra viktiga ekonomiska frågor, organisation och verksamhetsformer, val av ledamöter/ersättare samt revisorer, ekonomiska förmåner till förtroendevalda, folkomröstningar, årsredovisning och ansvarsfrihet.

Kommunfullmäktige har antagit Visionen Österåker 2020. *Österåker ska vara länets mest attraktiva skärgårdskommun, den skärgårdskommun som flest väljer att flytta till, bo och verka i, starta företag i samt besöka; en skärgårdskommun i världsklass.*

Utöver visionen för Österåkers kommun har Kommunfullmäktige under 2011 antagit fyra inriktningsmål för mandatperioden 2011-2014:

- Österåker ska vara bästa skolkommun i länet
- Österåker ska erbjuda högsta kvalitet på omsorg för äldre och funktionshindrade
- Invånarna ska uppleva en professionell service av hög kvalitet och ett gott bemötande i all kommunal service
- Ekonomi i balans

Revision

Revisorerna har enligt kommunallagens nya lydelse att i den omfattning som följer av god revisionsred granska all verksamhet som bedrivs inom nämndernas verksamhetsområden.

- Verksamheten sköts på ett ändamålsenligt och från ekonomisk synpunkt tillfredsställande sätt
- Räkenskaperna i allt väsentligt är rättvisande
- Att den kontroll som utövas inom nämnderna är tillräcklig.

Överförmyndarverksamhet

- Tillsyn över att ställföreträdarna (gode män/förvaltare) använder huvudmannens medel till dennes nytta och att tillgångarna placeras tryggt.
- Ge god service till ställföreträdare och andra som är beroende av service från överförmyndarverksamheten.

STYRTAL

Text	Utfall 2011	Budget 2012	Plan 2013	Plan 2014
Invånare i Österåkers kommun	39 792	40 210	40 615	41 135
Kommunfullmäktige, nettok./inv. (kr)	60	56	56	56
Valnämnd, nettok./inv. (kr)	0	1	1	1
Partistöd, nettok./inv. (kr)	48	49	49	49
Revision, nettok./inv. (kr)	34	37	37	37
Överförmyndarverksamh. Nettok./inv (kr)	58	59	59	59
Antal gode män/förvaltare	168	172	177	183
Antal godman/förvaltarskap	268	275	281	290

Miljömål

Kommunfullmäktige tog den 17 december 2007 beslut om översiktliga lokala miljömål för Österåker (§ 154/2007). De tre prioriterade miljömålen för Österåkers kommun är begränsad klimatpåverkan, giftfri miljö samt ingen övergödning. Av nämnda beslut följer att samtliga nämnder ska välja ut 2-3 verksamhetsspecifika miljömål för återrapportering till kommunfullmäktige. Kommunfullmäktige fortsätter under 2012 det övergripande miljöarbetet utifrån de tre prioriterade miljömålen för kommunen.

FÖRÄNDRINGAR I FÖRHÅLLANDE TILL BUDGET 2011

Bruttokostnaderna är uppräknad med totalt 210 tkr jämfört med föregående års budget.

UTVECKLING OCH FÖRÄNDRINGAR

- Den kommungemensamma överförmyndarorganisationen har startat sitt arbete i Täby. Överförmyndaren kommer under 2012 att finnas tillgänglig i både Täby och Åkersberga.
- Under 2012 kommer ett supportavtal och en uppgradering till fullmäktiges voteringsystem att upphandlas.

KS § 97

Dnr. KS2012/203-141

Utdrag: akten, Tillväxtverket

Pilotkommun för serviceutveckling

Ärende

Ansökan till Tillväxtverket att bli utvald till en av 20 pilotkommuner i Sverige för utveckling och samordning av offentligt och kommersiell service i gles- och landsbygd.

Tidigare beredning

- Näringslivsenheten redogör för ärendet i tjänsteutlåtande daterat 2012-04-02.
- Kommunstyrelsen arbetsutskott har behandlat ärendet 2012-04-19, § 65.

Kommunstyrelsens beslut

Kommunstyrelsen föreslår Kommunfullmäktige besluta

1. Österåkers kommun ska ansöka om att bli utvald till pilotkommun.
2. Kostnaden för 2012, 160 tkr finansieras via kontot Särskilda insatser.
3. Kostnaden för 2013-2014, 640 tkr finansieras via budget.

Kommunstyrelsens kontor
Göran Oscarsson

2012-04-02 Dnr KS 2012/203-141 (1)

Till Kommunstyrelsen

PILOTKOMMUN FÖR SERVICEUTVECKLING

Ärendet avser ansökan till Tillväxtverket att bli utvald till en av 20 pilotkommuner i Sverige för utveckling och samordning av offentlig och kommersiell service i gles- och landsbygd.

Beslutsförslag

Kommunstyrelsen beslutar

1. att ansöka om att bli utvald till pilotkommun.
2. att kostnaden 2012, 160 Tkr finansieras via särskilda insatser.
3. att kostnaden 2013-2014, 640 Tkr, finansieras via budget.

Bakgrund

Regeringen har givit uppdrag till Tillväxtverket att genomföra insatser för att effektivisera och samordna kommersiell och offentlig service. Syftet är att öka tillgänglighet till grundläggande service i gles- och landsbygd för företag och invånare. Det handlar bla. om näringslivsutveckling och lokal rådgivning samt kompetenshöjande insatser för kommuner inom området tillgänglighet till service i serviceglesa områden. Tillväxtverket finansierar 60% av total kostnad under projektiden 2,5 år.

Förvaltningens slutsatser

I antagen Vision 2020 har Österåker målsatt att vara "den mest attraktiva skärgårskommunen" avseende att attrahera företag, invånare och besökare. Invånare behöver service för att kunna bo och trivas, vilket medför att tillgång till kommersiell och offentlig service är grundläggande för en kommuns attraktivitet och för näringslivets utveckling. För företag är bristen på service, en starkt tillväxtbegränsande faktor. Ett tydligt exempel är besöksnäringen som växer, inte minst i skärgården. Där är en bibehållen service och utvecklad service en förutsättning för expansion och tillväxt. Totalkostnad för kommunen under projektiden beräknas till 800 tkr och avser en person med kostnader.

Tidigare beredning, källhänvisning och bilagor

Regeringsbeslut N201176952/RT
Utlysning Tillväxtverket Pilotkommun för serviceutveckling



Göran Oscarsson
Näringslivschef



REGERINGEN

Näringsdepartementet

Regeringsbeslut

12

2012-01-12

N2011/6952/RT (delvis)

Tillväxtverket
Box 4044
102 61 STOCKHOLM

Uppdrag att stärka utveckling av lokal service

Regeringens beslut

Regeringen uppdrar åt Tillväxtverket att genomföra insatser som stärker den lokala nivåns arbete med att effektivisera och samordna både kommersiell och offentlig service. Syftet med uppdraget är att öka tillgängligheten till grundläggande service i gles- och landsbygder för kvinnor, män och företag.

Inom ramen för uppdraget ska utvecklingsinsatser riktade till kommuner med serviceglesa områden i gles- och landsbygder genomföras. Det handlar bl.a. om näringslivsutveckling och stärkt lokal rådgivning med inriktning på samverkan och samordning av kommersiell och offentlig service samt kompetenshöjande insatser för kommuner inom området tillgänglighet till service i serviceglesa områden. Stor vikt ska läggas på att sprida framgångsrika modeller till övriga kommuner som arbetar med att öka tillgängligheten till service i gles- och landsbygder. Insatserna ska komplettera övriga insatser som genomförs på regional och lokal nivå inom området stöd till kommersiell service.

Uppdraget ska genomföras efter samråd med Regeringskansliet (Näringsdepartementet).

Tillväxtverket får rekvirera högst 5 000 000 kronor från Kammarkollegiet senast den 30 mars 2012, senast den 27 mars 2013 samt senast den 31 mars 2014. I rekvisitionen ska hänvisning göras till det diarienummer som detta beslut har. Kostnaden ska belasta det under utgiftsområde 19 Regional tillväxt uppförda anslaget 1:1 *Regionala tillväxtåtgärder*, anslagsposten 22 Reg tillväxt.åtg - del till Kammarkollegiet.

En ekonomisk redovisning ska lämnas till Kammarkollegiet och med kopia till Regeringskansliet (Näringsdepartementet) senast den

30 april 2015. Den ekonomiska redovisningen ska vara styrkt av Tillväxtverkets ekonomichef eller motsvarande. Eventuellt outnyttjade medel ska återbetalas till Kammarkollegiet vid samma tidpunkt till bankgiro 5052-5781 och återförs till anslagsposten.

Tillväxtverket ska därutöver lämna delrapporter avseende genomförda insatser och resultat till Kammarkollegiet med kopia till Regeringskansliet (Näringsdepartementet) senast den 30 april 2013 respektive den 30 april 2014. Tillväxtverket ska lämna en slutrapport avseende genomförda insatser och resultat till Kammarkollegiet med kopia till Regeringskansliet (Näringsdepartementet) senast den 30 april 2015.

Skälen för regeringens beslut

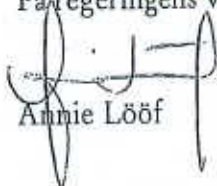
Regeringens politik för regional tillväxt bygger på att Sveriges tillväxt är summan av den tillväxt som skapas i landets alla delar. Tillgänglighet till grundläggande service för kvinnor, män och företag är en av förutsättningarna för hållbar tillväxt i alla delar av landet. Det framgår bland annat i regeringens Strategi för att stärka utvecklingskraften i Sveriges landsbygder (skr. 2008/09:167) samt i regeringens proposition Offentlig förvaltning för demokrati, delaktighet och tillväxt (prop. 2009/10:175).

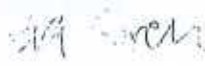
Det är av stor vikt att regionala och lokala aktörer deltar och samarbetar i arbetet med att skapa en grundläggande servicenivå. För att åstadkomma hållbara servicelösningar över tid är kommunernas delaktighet en förutsättning.

Bakgrund

Nuvarande och framtida behov och utmaningar kommer enligt regeringen även fortsättningsvis att kräva insatser inom serviceområdet bl.a. för att stärka dagligvarubutiker och drivmedelsstationer med strategisk betydelse samt för att utveckla nya innovativa servicelösningar. Regeringen föreslog därför i budgetpropositionen för 2012 en extra satsning om 15 000 000 kronor fördelat på tre år för att stärka den lokala nivåns arbete med att effektivisera och samordna olika typer av service i gles- och landsbygder. Riksdagen beslutade i enlighet med regeringens förslag (prop. 2011/12:1, utg. omr. 19, bet. 2011/12:NU2, rskr. 2011/12:112).

På regeringens vägnar


Annie Lööf


Eva Sörell

Pilotkommuner för serviceutveckling

Har din kommun höga ambitioner vad gäller befolkningsutveckling, näringslivsutveckling och en attraktiv livsmiljö? Ser ni samtidigt stora utmaningar för att kunna tillhandahålla kommersiell och offentlig service? Vill ni arbeta strategiskt och långsiktigt med dessa frågor? Då finns möjlighet att bli "pilotkommun för serviceutveckling".

Under 2012-2014 genomförs en ny satsning där ett antal kommuner får möjlighet att arbeta konkret med samordnade servicelösningar. Insatsen omfattar 15 miljoner kronor och riktas till kommuner med serviceglesa områden i gles- och landsbygder. De utvalda kommunerna kommer att arbeta aktivt på hemmaplan, men ska samtidigt fungera som ambassadörer och sprida erfarenheter och goda exempel till andra kommuner, till berörda myndigheter och till regeringen.

Vill din kommun bli pilotkommun för serviceutveckling?

Ansök senast 31 mars!

[Gå till sidan för erbjudande, villkor och ansökan](#)

Varför bli pilotkommun?

Företag är beroende av viss service för att kunna bedriva verksamhet. Medborgare behöver service för att kunna bo och trivas på en plats. Tillgång till kommersiell och offentlig service är grundläggande för en kommuns attraktivitet och för näringslivets utveckling.

För företag i serviceglesa områden är bristen på fungerande service, eller i sämsta fall frånvaro av service, en starkt tillväxtbegränsande faktor. Frånvaron av service kan leda till nedläggning av företag, och försvåra etablering av nya företag. Ett tydligt exempel är besöksnäringen som växer, inte minst i gles- och landsbygder. Där är en bibehållen och utvecklad service en förutsättning för expansion och utveckling. Sambandet kan uttryckas som att utan service inga företag och utan företag ingen service.

Tillväxtverket anser att kommunerna har en nyckelroll när det gäller att hitta lokala servicelösningar som är hållbara över tid. Utifrån sitt ansvar för kärnverksamheter som vård, skola och omsorg tror vi också att kommunerna har mycket att vinna på att både den kommersiella och offentliga servicen fungerar.

För att lyckas krävs samverkan mellan både privata, offentliga och ideella aktörer – och inte minst otraditionella lösningar och nytänkande. Utvalda kommuner kommer att få såväl ekonomiskt som kompetensmässigt stöd för att arbeta konkret och långsiktigt med dessa frågor.



Uppdrag

Regeringen har uppdragit åt Tillväxtverket att genomföra insatser som stärker den lokala nivåns arbete med att effektivisera och samordna både kommersiell och offentlig service. Syftet är att öka tillgängligheten till grundläggande service i gles- och landsbygder för kvinnor, män och företag.

Inom ramen för uppdraget ska utvecklingsinsatser riktade till kommuner med serviceglesa områden i gles- och landsbygder genomföras. Det handlar bl.a. om näringslivsutveckling

och stärkt lokal rådgivning med inriktning på samverkan och samordning av kommersiell och offentlig service.

Utvalda pilotkommuner får möjlighet till personella resurser för att arbeta med lokal serviceutveckling. Stor vikt ska läggas på att sprida framgångsrika modeller till övriga kommuner.

[Läs regeringsbeslutet](#)

[Läs Näringsminister Annie Lööfs debattartikel](#)

[Läs mer om vad som ingår i att bli pilotkommun](#)

Mer information

Frågor besvaras av Bertil Westerlund eller Annika Lidgren, Tillväxtverket.

[Gå till sidan för kontaktuppgifter](#)

Tillväxtverket, Box 4044, 102 61 Stockholm, 08-681 91 00, info@tillvaxtverket.se

Erbjudande, villkor och ansökan

Vi söker kommuner som vill arbeta strategiskt för att utveckla hållbara servicelösningar. Insatsen ska ingå som en del i arbetet med näringslivsutveckling och en attraktiv livsmiljö. Utvalda pilotkommuner får stora möjligheter till lärande mellan varandra, men också stort ansvar för att sprida framgångsrika metoder till andra!



Tillväxtverkets erbjudande

- Pilotkommuner får möjlighet att arbeta strategiskt och praktiskt med lokal serviceutveckling 2012-2014.
- Upp till 60 procent finansiering för insatsens totala kostnad (framför allt lön och resor) under ca 2,5 år.
- Stöd och rådgivning från relevanta parter.
- Erfarenhetsutbyte och lärande mellan ingående pilotkommuner.

Totalt omfattar satsningen 15 miljoner kronor under tre år, 2012-2014.

Vad krävs av kommunerna?

- Att utsedda pilotkommuner arbetar både strategiskt och praktiskt med lokal serviceutveckling.
- Medfinansiering på minst 40 procent av insatsens totala kostnad.
- Deltagande i lärande och erfarenhetsutbyte samt spridning av goda modeller till andra.
- Att kommunen avser att arbeta långsiktigt med servicefrågorna som en del i kommunens översiktsplanering och budgetarbete och att detta integreras i kommunens ordinarie verksamhet/er efter insatsens slut.

Vad ingår i arbetet med serviceutveckling? Exempel:

- Inventering av kommunens totala situation vad gäller tillgänglighet till kommersiell och offentlig service.
- Identifiera lösningar utifrån (nya) behov och förutsättningar.
- Identifiera samverkans- och samarbetspartners.
- Etablera och utveckla kontaktnät med kommersiella, ideella och offentliga aktörer.
- Utarbeta förslag på överenskommelser och avtal mellan kommunen och andra "servicepartners" samt förslag på finansiering för sådana lösningar.

Varje kommun får möjlighet att arbeta utifrån sin specifika situation, därför kan inriktningen variera innehållsmässigt. Utgångspunkten är ett brett angreppssätt där servicefrågorna ses i en helhet och kopplas ihop med andra relevanta insatser för näringslivsutveckling.

Allmänna villkor

Skärgårdskommuner uppmanas söka bidrag

På uppdrag av regeringen ska Tillväxtverket stärka den lokala servicen i glesbygden. Det kommer att ske genom tjugotalet pilotkommuner som därefter får dela med sig av tips och idéer. Om det kommer skärgårdsborna till del beror alltså på vilka kommuner som söker.

– När vi har haft våra tidiga-re projekt har vi sett att samarbetet med kommunerna är helt avgörande för om insatserna blir långvariga eller inte, säger Annika Lidgren som arbetar med servicefrågor på Tillväxtverket. Därför riktar vi den här gången stödet till några pilotkommuner som vill satsa på att utveckla den lokala servicen i sina glesbygdsområden.

Tidigare har verkets lokala servicesatsningar bland annat yttrat sig genom pilotprojektet med uttagsautomater på Utö och Gräddö.

DERAS kommande satsning på femton miljoner kronor löper under tre år. Genom att utse pilotkommuner, tro- ligtvis runt tjuugo stycken över hela landet, som är in- tresserade av att utveckla sin service hoppas man kunna statuera exempel och inspi- rera andra till att följa efter.

– Engagerade lokalbor be- tyder jättemycket, säger Lid- gren, och det finns många



Tillväxtverkets Annika Lidgren välkomnar telefonsamtal.

FOTO: TILLVÄXTVERKET

eldsjälar därute som driver på. Men det är viktigt att deras engagemang är för- ankrat inom kommunen så att frågorna kan drivas vidare.

PILOTKOMMUNERNA ska där- för ha en person som ser över det hela och som även ser till att förändringarna kommer med i översiktspla- nerna.

Som exempel när det gäller



På Utö har ett projekt med uttagsautomater i affären genomförts.

servicefrågor tipsar Annika Lidgren om att fundera över om det går att samordna hemtjänsten med utkörning av varor, eller att det kanske finns privatpersoner som

kan hjälpa till inom den kommunala området. – Vi tror oerhört mycket på det här, säger hon. Vi har goda kontakter och skulle verkligen vilja att någon

skärgårdskommun söker. Vi vill ju faktiskt inte bara ha Norrland representerat.

Utredarna uppmanar där- för nu både skärgårdskom- munerna att höra av sig,

men också skärgårdsbor att mana på sin kommun.

LINDA HEDRÉN TEXT OCH FOTO
linda@stargarden.se Tel: 08-54 54 27 17

KS § 99

Dnr. KS 2012/239-739

Utdrag: akten, KF

Ny ersättning till utförare i samband med införande av LOV inom daglig verksamhet och sysselsättning**Ärende**

Förslag på ny ersättning i samband med införande av valfrihetssystem enligt LOV inom daglig verksamhet enligt LSS och sysselsättning för personer med psykisk funktionsnedsättning enligt SoL.

Tidigare beredning

- Socialförvaltningen redogör för ärendet i tjänsteutlåtande daterat 2012-03-16.
- Vård- och omsorgsnämnden har behandlat ärendet 2012-03-27, § 55.
- Michaela Fletcher Sjöman (M) redogör för ärendet i beslutsförslag daterat 2012-04-03.
- Kommunstyrelsen arbetsutskott har behandlat ärendet 2012-04-19, § 70.

Yrkanden

Johan Boström (M) yrkar bifall till framskrivet förslag.

Kommunstyrelsens beslut**Kommunstyrelsen föreslår Kommunfullmäktige besluta**

1. Fastställa nya ersättningsnivåer enligt tjänsteutlåtande daterat 2012-03-26 för daglig verksamhet enligt LSS och sysselsättning för personer med psykiskt funktionsnedsättning enligt SoL som börjar gälla 2013-01-01 i samband med att LOV införs.

2. Samt att i övrigt besluta enligt förvaltningens alternativ A beskrivet i tjänsteutlåtande daterat 2012-03-16, där lokaltillägg är knutet till vårdnivån.

Särskilt yttrande

Socialdemokraterna lägger ett särskilt yttrande

Vi socialdemokrater ser en stor risk att detta kommer att medföra att Österåkers skattebetalare kommer att få ökade kostnader för egenregin.

Ann-Christine Furustrand (S)

2012-04-03 Dnr ^{KS 2012/239-739}
~~VON 2012/0025-041~~

Till Kommunfullmäktige

Beslutsförslag**Kommunstyrelsen föreslår kommunfullmäktige besluta**

1. Fastsälla nya ersättningsnivåer för daglig verksamhet enligt LSS och sysselsättning för personer med psykiskt funktionsnedsättning enligt SoL som börjar gälla 2012-01-01 i samband med att LOV införs,
2. Samt att i övrigt besluta enligt förvaltningens förslag alternativ A.

Michaela Fletcher Sjöman
Kommunstyrelsens ordförande

2012-03-16

Dnr VON 2012/0025-041

Till Vård- och omsorgsnämnden

Ny ersättning till utförare i samband med införande av LOV inom daglig verksamhet och sysselsättning

Förslag på ny ersättning i samband med införande av valfrihetssystem enligt LOV inom daglig verksamhet enligt LSS och sysselsättning för personer med psykisk funktionsnedsättning enligt SoL.

Förslag till beslut

Vård- och omsorgsnämnden föreslår Kommunfullmäktige besluta

1. att fastställa nya ersättningsnivåer för daglig verksamhet enligt LSS och sysselsättning för personer med psykiskt funktionsnedsättning enligt SoL som börjar gälla 2013-01-01 i samband med att LOV införs

Sammanfattning

I samband med att valfrihetssystem enligt lag om valfrihet (2008:962), LOV, införs i Österåkers kommun för insatserna daglig verksamhet enligt lag om stöd och service till vissa funktionshindrade (1993:387), LSS, och sysselsättning för personer med psykisk funktionsnedsättning enligt socialtjänstlagen (2001:453), SoL, ska ersättningen för dessa verksamheter regleras. Ersättningen är schabloniserad och utgår kopplad till den stödnivå som den enskilde bedöms ha, alternativt till antalet pass som den enskilde deltar i. Den utförare som finns innan valfrihetssystemen införs är Produktionsstyrelsen.

Det är Vård- och omsorgsnämnden som förfogar över och finansierar de lokaler som Produktionsstyrelsen driver verksamhet i. Beslut om att teckna hyreskontrakt fattas av Kommunstyrelsen efter förslag från Vård- och omsorgsnämnden. När LOV införs ska ersättning för lokalkostnad ingå i den ersättning som utges till utföraren för varje kund.

Vård- och omsorgsnämnden föreslår en höjning av ersättningen som ges för daglig verksamhet och sysselsättning motsvarande de kostnader som nämnden har för verksamheternas lokaler idag. Produktionsstyrelsen får full kostnadstäckning för sina lokaler för verksamheterna vid tidpunkten för införandet av LOV.

Produktionsstyrelsens totala ersättning för omsorgen innefattar därmed ersättning för lokaler, oavsett om antalet kunder ökar eller minskar.

I samband med att LOV införs tas begreppet integrerad daglig verksamhet inom LSS bort. Det blir en enhetlig ersättning för daglig verksamhet. Den totala ersättningen som Vård- och omsorgsnämnden betalar ut för daglig verksamhet enligt LSS förblir densamma baserad på fördelningen mellan daglig verksamhet och integrerad daglig verksamhet i mars 2012.

Redogörelse för ärendet

Bakgrund

Vård- och omsorgsnämnden har under 2011 fattat beslut om att införa valfrihet inom insatserna daglig verksamhet enligt LSS och sysselsättning för personer med psykisk funktionsnedsättning enligt SoL. Planeringen är att valfrihetssystemen ska träda i kraft den 1 januari 2013.

I samband med att valfrihet enligt LOV införs kan utförare ansöka om att få bedriva verksamhet. Vård- och omsorgsnämnden godkänner utförare och kunden får välja bland dem som är godkända. Alla utförare får ersättning enligt samma system och på samma villkor.

Det är Produktionsstyrelsen som i dagsläget utför dessa insatser på uppdrag av Vård- och omsorgsnämnden. Produktionsstyrelsen får en ersättning för varje kund som de tar emot. Ersättningen för daglig verksamhet enligt LSS är indelad i fem nivåer beroende på hjälpbehov hos den enskilde. Ersättningen för sysselsättning enligt SoL för personer med psykisk funktionsnedsättning ges per pass som den enskilde deltar i verksamhet.

Integrerad daglig verksamhet (LSS)

Det finns två dagliga verksamheter i Österåkers kommun som är belägna i direkt anslutning till gruppboendestäder (LSS). Dessa dagliga verksamheter benämns som integrerade dagliga verksamheter. Ersättningen är något lägre för platserna på dessa under förutsättning att det är samma personer som bor i gruppboendet som deltar i den dagliga verksamheten. Orsaken till det är att man har ansett att det finns en viss samordningsvinst att göra då utföraren kan låta samma personal arbeta i gruppboendestaden som i den dagliga verksamheten.

För att bli godkänd som utförare i det nya kundvalssystemet inom daglig verksamhet ska utföraren ha lämpliga lokaler anpassade för verksamheten. Detta gäller oavsett vart de är belägna. Det geografiska avståndet till andra enheter har inte någon avgörande betydelse. Socialstyrelsen säkerställer vid sin tillståndsgivning att verksamheterna inte är placerade i direkt anslutning till andra verksamheter, det får inte bli en så kallad institutionell prägel.

Valfriheten ska inom valfrihetssystemet vara obegränsad för alla kunder och inte påverkas av var kunden bor.

Av ovanstående skäl är systemet med integrerad daglig verksamhet inte längre funktionerligt. Den dagliga verksamhet som finns nära ett boende har samma krav på sig att ha ett kvalitativt bra utbud och då finns det ingen anledning att differentiera ersättningen. Utföraren kan organisera sin personal som den finner lämpligt.

Lokaltillägg (LSS och SoL)

Det är Vård- och omsorgsnämnden som ansvarar för lokaler för verksamheterna idag och som står för denna kostnad. För att säkerställa lika villkor för alla utförare ska utförarna styra över sina lokaler och ersättas för kostnader för de lokaler som de behöver för sin verksamhet. Produktionsstyrelsen ska liksom övriga utförare kunna ändra, minska eller öka sina lokaler i takt med efterfrågan. Det innebär att administrationen och rådigheten över lokalerna för de kommunala verksamheterna lämnas över från Vård- och omsorgsnämnden till Produktionsstyrelsen. Därmed behöver ersättningen kompletteras med ett tillägg för lokaler.

Inom hemtjänsten där LOV finns, ingår ersättning för lokalkostnad i den timersättning som ges för utförd tid. Villkoren, och därmed ersättningen, är konkurrensneutrala mellan utförare.

Alternativ för lokaltillägg (LSS och SoL)

Syfte

Den tillkommande ersättningen för lokaler behöver i kombination med den nuvarande ersättningen uppfylla vissa förutsättningar för att vara ändamålsenlig. Den ska

- vara kostnadsneutral för Vård- och omsorgsnämnden. Nämnden ska varken få högre eller lägre kostnader på grund av hur lokaltillägget konstrueras.
- vara kostnadsneutral för Produktionsstyrelsen och ge samma förutsättningar som för övriga utförare.
- vara transparent och konkurrensneutral. Det ska vara tydligt för utförarna hur omsorgspengen fungerar och att den ersätter även kostnader för lokaler.
- vara neutral vad gäller målgrupper. Ersättningen bör inte gynna eller missgynna vissa typer av verksamheter. Detta kan bland annat påverka uppkomsten av verksamheter och i förlängningen valfriheten för vissa målgrupper.
- främja utveckling. Omsorgsersättningen ska inte fungera försvårande för utförarna i utvecklingen av sina verksamheter, genom att till exempel förhindra flexibilitet.

Det finns fyra olika huvudalternativ för en konstruktion av ersättning för lokalkostnad. Alternativen redovisas kortfattat nedan, med tillhörande beräkningar i bilaga 1. Under beskrivning av varje alternativ redovisas för- och nackdelar.

Alternativ A: Lokaltillägg knuten till vårdnivå 1-5

Utföraren får idag en ersättning per kund enligt en så kallad vårdnivå inom LSS-verksamheter. Det är LSS-handläggaren som vid verkställande av biståndsbeslutet

gör en bedömning av hur mycket omsorg kunden bedöms behöva. Detta ger sedan en ersättning utifrån nivåerna 1-5. Vid mycket komplicerade hjälpbehov kan en ersättning utöver nivå 5 beslutas.

Ersättningarna 1-5 kan höjas med en exponentiell summa som antas motsvara en genomsnittlig lokalkostnad för en insats i aktuell vårdnivå. Det betyder att det blir ett tillägg på de nuvarande nivåerna med olika summor.

Inom sysselsättning enligt SoL för personer med psykisk funktionsnedsättning ersätts utföraren med en summa per pass. Då kundernas behov inte nivåbedöms kan lokaltillägget vara detsamma genom ett påslag på ersättningen. Se bilaga 1A (LSS och SoL).

Fördelar:

- Enkel administration
- Viss form av differentiering inom LSS (mer rättvisande)
- Incitament för utförarna att driva verksamhet för personer med fysiska funktionshinder med till exempel stora hjälpmedel förutsatt att de har hög vårdnivå

Nackdelar:

- Utgår från förutsättningen att hög vårdnivå innebär högt lokalbehov
- Ytterligare incitament för utförarna att höja omsorgsnivån
- Ingen differentiering för insatser enligt SoL

Alternativ B: Samma lokaltillägg för alla ersättningar

Den lokalkostnad nämnden har idag fördelas ut på antalet kunder och dagar/pass. Alla utförare får samma lokaltillägg, oavsett inriktning på verksamhet eller stödbehov, för alla kunder. Se bilaga 1B (LSS, för SoL samma utfall som i alt A).

Fördelar:

- Mycket enkel administration

Nackdelar:

- Stora skillnader jämfört med de faktiska kostnaderna. Stora ekonomiska konsekvenser för vissa verksamheter
- Incitament för utförare att inte vilja driva verksamheter som kräver mycket lokaler, vilket kan minska valfriheten för vissa målgrupper

Alternativ C: Faktiskt lokaltillägg med/utan maxtak

Utförarna får ersättning för sina faktiska kostnader för de lokaler som används. Detta kan konstrueras antingen med eller utan ett maxtak. En bedömning av hur stor yta per kund som ska finnas behöver göras.

Den nuvarande kostnaden för detta alternativ skulle vara dagens kostnader. De framtida kostnaderna för detta alternativ är myckets svarbedömda. Se bilaga 1C (LSS, för SoL samma utfall som i alt A).

Fördelar:

- Nöjda utförare
- Hög standard/kvalitet på lokalerna

Nackdelar:

- Kostnadsdrivande
- Även med maxtak för ersättningen så riskerar systemet att bli kostnadsdrivande då samtliga utförare har incitament att låta sin kostnad komma upp i maxtaket
- Utförare kan höja värdet på sina lokaler med ersättning från kommunen
- Svårt att förutse hur höga kostnaderna blir
- Svår bedömning av vad som är en rimlig yta per kund att ersätta för (jämför förskola, yta per barn)
- Stor administration

Alternativ D: Lokaltillägg beroende på verksamhetsinriktning

Behovet av lokalyta kan till viss del vara knutet till vilken inriktning verksamheten har. Olika inriktningar är olika lokalkrävande, till exempel kräver en verksamhet inriktad på arbetsplatsförlagd verksamhet mindre lokaler än en verksamhet inriktad på sinnesstimulering.

Dessa skillnader kan avgöra storleken på lokaltillägget för respektive verksamhet. En uppdelning kan till exempel avgöras av om verksamheten är arbetsplatsförlagd eller inte. Är den inte det så klassificeras verksamheten som gruppvis. Detta ger två olika storlekar på ersättningen. Se bilaga 1D (LSS).

Fördelar:

- Differentierad och mer rättvisande ersättning utifrån hur stort lokalbehovet är

Nackdelar:

- Klassificering av vilken typ verksamheten är kan skapa diskussioner och kräver kontinuerlig bedömning
- Inlåsnings av kunder enligt verksamhetstyp
- Mycket administration
- Minskar möjligheterna för utförarna att tillhöra mer än en inriktning – utförarna har inte samma incitament att försöka integrera verksamheterna. Till exempel finns det idag verksamheter som har gruppaktiviteter men som också har vissa arbetsplatsförlagda praktikplatser.

Justering av ersättning vid borttagande av integrerad daglig verksamhet (LSS)

Ersättningen till utföraren för integrerad daglig verksamhet är cirka 25 % lägre än ersättningen för daglig verksamhet. Det är 21 personer som har integrerad daglig verksamhet av de totalt cirka 150 personerna med daglig verksamhet i kommunen. Den nya ersättningen blir en utjämning av de bägge tidigare ersättningarna. Den totala summan som idag utges från Vård- och omsorgsnämnden till Produktionsstyrelsen blir densamma.

Förvaltningens förslag

Förvaltningen förordar alternativ A som modell för hur tillägget för lokaler ska komplettera den nuvarande ersättningen. Vård- och omsorgsnämnden fördelar den totala lokalkostnaden viktat till ersättningsnivåerna baserat på dagens antal personer med insatser.

Höjning av ersättning för insatser enligt LSS sker genom att nivåerna 1-5 höjs med en summa motsvarande ett förmodat lokalbehov. Ersättning för insatser enligt SoL justeras genom att en enhetlig höjning görs av ersättningen som betalas ut per pass i verksamheten.

All administration av de befintliga lokalkontrakten samt ansvaret för dessa tas över av Produktionsstyrelsen från den tidpunkt då valfrihetssystemet börjar gälla.

Ersättningen för daglig verksamhet enligt LSS görs enhetlig genom att en ny ersättning införs där begreppet integrerad daglig verksamhet tas bort. Den totala ersättningen som Vård- och omsorgsnämnden betalar ut är oförändrad. Förändringen är kostnadsneutral för Produktionsstyrelsen då den totala ersättningssumman är oförändrad.

De nya ersättningarna som ska gälla från 2013-01-01 framgår av bilaga 2.

Bilagor

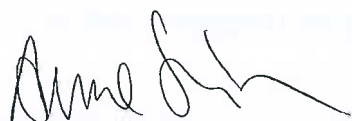
Bilaga 1 A-D Lokalkostnadstillägg (lokaltillägg)

Bilaga 2 Ersättningar för daglig verksamhet och sysselsättning fr o m 2013-01-01

Tidigare beredning

VON § 91 Upphandling enligt lag (2008:962) om valfrihetssystem för insatserna daglig verksamhet, ledsagning och avlösning, LSS. VON 20110517, Dnr 2011.37 041

VON § 218 Upphandling enligt LOV för sysselsättning för personer med psykisk funktionsnedsättning, SoL. VON 20110927, Dnr 2011/66-741



Anne Simmasgård
Socialchef

Sara Eriksson
Sakkunnig

Bilaga 1 – Lokalkostnadstillägg (lokaltillägg)

Alla beräkningar i denna bilaga utgår ifrån 2011 års kostnader och volymer.

På grund av ersättningssystemet för SoL-insatser verkställda på Ilsa, som ersätts med samma nivåer som inom LSS, är den totala volymen på Ilsa redovisad under LSS. Det innebär att de lokalkostnader som ligger till grund för beräkningar för lokaltillägg för SoL-insatser är de som nuvarande Kanalhuset genererar.

Daglig verksamhet LSS	
Nuvarande lokalkostnader	3 109 527 kr
Nuvarande volym (dagar)	29 104
Nuvarande lokalkostnad i snitt	106,84 kr

Sysselsättning SoL	
Nuvarande lokalkostnader	906 777 kr
Nuvarande volym (pass)	7 109
Nuvarande lokalkostnad i snitt	128 kr

1 A Lokaltillägg knuten till vårdnivå 1-5 (Alternativ A)

LSS - Utföraren ersätts utifrån samma nivå som omsorgsbehovet

	Tillägg*	Dagar	Totalt (kr)
Nivå 1	50 kr	1 265	63 270
Nivå 2	70 kr	5 821	407 456
Nivå 3	100 kr	10 376	1 037 621
Nivå 4	120 kr	5 062	607 388
Nivå 5	150 kr	6 580	987 005
Summa:			3 102 739

* per placering och dag

SoL – Utföraren ersätts per pass

Sysselsättning	
Lokalkostnad/år	906 777 kr
Antal pass/år	7109
Lokalkostnad/pass	128 kr

1 B Samma lokaltillägg för alla ersättningar (Alternativ B)

LSS – Alla utförare får samma lokaltillägg

Daglig verksamhet	Sågen	Knopen	Ljusterö	Oppsättra	ILSA
Lokalkostnad	1 388 933	1 026 082	356 021	159 517	178 973
Nuv. lokalkostnad/placering/dag	204 kr	99 kr	116 kr	56 kr	30 kr
Schablon lokalkostnad/placering/dag	105 kr	105 kr	105 kr	105 kr	105 kr
Ekonomisk konsekvens per enhet och år	-661 233	84 753	-29 406	146 157	459 728

SoL - Se bilaga 1 A

Konsekvensen för Kanalhuset blir 0 kr per år.

1 C Faktiskt lokaltillägg med/utan maxtak (Alternativ C)

LSS - Utifrån de lokalkostnader som Vård- och omsorgsnämnden har i dagsläget skulle ersättningen se ut som nedan. Den totala kostnaden skulle dock kunna variera i stor utsträckning beroende på vilka lokaler utföraren väljer att disponera om de ersätts enligt detta alternativ. Utföraren skulle alltid få täckning för sina faktiska kostnader oavsett hur höga de var. Vård- och omsorgsnämnden skulle inte kunna styra eller prognostisera kostnadsutvecklingen. Detta gäller både LSS och SoL.

Daglig verksamhet	Sågen	Knopen	Ljusterö	Oppsättra	ILSA	TOTAL
Lokalkostnad	1 388 933	1 026 082	356 021	159 517	178 973	3 109 526
Nuv. lokalkostnad/placering/dag	204 kr	99 kr	116 kr	56 kr	30 kr	-

SoL – Se bilaga 1 A

1 D Lokaltillägg beroende på verksamhetsinriktning (Alternativ D)

LSS - Enligt detta förslag finns två olika verksamhetsinriktningar där utföraren ersätts med två olika belopp.

	Ersättning*	Dygn	Kronor
Ersättning "Arbetsplatsförlagd"	30 kr	6 112	183 355
Ersättning "Gruppvis"	127 kr	22 992	2 926 902
Summa:			3 110 257

* per placering och dag

SoL – ej applicerbart för detta alternativ då det enbart finns en enhet som beräkningsunderlag.

Bilaga 2 – Nya ersättningar

I nedanstående beräkningar ingår lokaltillägg enligt alternativ 1 A ovan (förvaltningens förslag) och hänsyn är tagen till borttagande av integrerad daglig verksamhetsersättning.

Ersättningen ska täcka utförarens samtliga kostnader för lokaler. Däribland ingår hyra, el, vatten och övriga kostnader såsom larm, sotning, sophämtning, snöröjning osv.

Skillnaderna i ersättning till egen regi och extern regi beror på den momskompensation på 3 % som kommunen ger till externa utförare.

LSS daglig verksamhet fr o m 2013-01-01

Ersättning per heldag	Egen regi	Extern regi
Nivå 1	335	345
Nivå 2	498	513
Nivå 3	727	749
Nivå 4	861	887
Nivå 5	975	1 005

Sysselsättning för personer med psykisk funktionsnedsättning fr o m 2013-01-01

	Egen regi	Extern regi
Ersättning per utfört pass (3 h)	637	656

Konsekvensanalys för Vård- och omsorgsnämnden

LSS

Kostnader för Vård- och omsorgsnämnden 2011 *	
Vårdersättning till Produktionsstyrelsen (kr)	18 534 792
Lokalkostnader (kr)	3 109 527
Totala kostnader LSS daglig verksamhet	21 644 319 kr

* Omräknat i 2012 års priser

Kostnader för Vård- och omsorgsnämnden med de nya ersättningarna			
	Kronor	Volym i dagar	Total ersättning
Nivå 1	335	1 265	424 281
Nivå 2	498	5 821	2 899 440
Nivå 3	727	10 376	7 541 195
Nivå 4	861	5 062	4 358 464
Nivå 5	975	6 580	6 418 687
Totalt		29 104	21 642 067 kr

Differens	-2 252 kr
------------------	------------------

SoL

Kostnader för Vård- och omsorgsnämnden 2011 *	
Vårdersättning till Produktionsstyrelsen (kr)	3 617 571
Lokalkostnader (kr)	906 777
Totala kostnader sysselsättning SoL	4 524 348 kr

* Omräknat i 2012 års priser

Kostnader för Vård- och omsorgsnämnden med de nya ersättningarna			
	Kronor	Volym (pass)	Total ersättning
Utfört pass (3 h)	637	7 109	4 528 433
Totala kostnader sysselsättning SoL			4 528 433 kr

Differens	4 085 kr
------------------	-----------------

VON § 55

Dnr VON 2012/0025-041

Utdrag: KF, sakkunnig, akt

Ny ersättning till utförare i samband med införande av LOV inom daglig verksamhet och sysselsättning

Förslag på ny ersättning i samband med införande av valfrihetssystem enligt LOV inom daglig verksamhet enligt LSS och sysselsättning för personer med funktionsnedsättning enligt SoL.

Beslutsunderlag

- Tjänsteutlåtande 2012-03-16
- MBL-protokoll § 11, 2012-03-23

Ordföranden yrkar enligt förvaltningens beslutsförslag.

Ordföranden frågar om nämnden kan besluta enligt förvaltningens beslutsförslag och finner att nämnden beslutar enligt detta.

Jörgen Palmberg (S) anmäler ett särskilt yttrande.

Vård- och omsorgsnämndens beslut

Vård- och omsorgsnämnden föreslår Kommunfullmäktige besluta att fastställa nya ersättningsnivåer för daglig verksamhet enligt LSS och sysselsättning för personer med psykisk funktionsnedsättning enligt SoL som börjar gälla 2013-01-01 i samband med att LOV införs.

Särskilt yttrande från Socialdemokraterna:

Vi socialdemokrater ser en stor risk att detta kommer att medföra att Österåkers skattebetalare kommer att få ökade kostnader i form av ökade kostnader för egenregin.

Justerandes sign

Utdragsbestyrkande

