

-
- Plats och tid Alceahuset, sammanträdeslokal Largen, 17.00 - 20.20
- Ledamöter Hampe Klein, Sven Hugosson, Rosita Olsson Palmberg, Viking Skeeberg, Mats Höjbrant, Mathias Lindow, Börje Löfvén, Stig Himberg, Elisabeth Karlstedt, Valeria Gallardo, Lars Magnusson
- Tjänstgörande ers
- Ersättare Dag Björkenholt, Gunnar Widforss, Klas Pettersson, Kurt Berntsson
- Övriga Kristina Gewers, samhällsbyggnadschef, Maria Ulvsgård, bygglovchef, Anna Anderman, väg- och trafikchef, Meta Sundin, controller, Harry Bertilsson trafikplanerare, Robert Blomdahl, nämndsekreterare
- Utses att justera, plats och tid Ordförande Hampe Klein samt Rosita Olsson Palmberg, Alceahuset vecka 5.

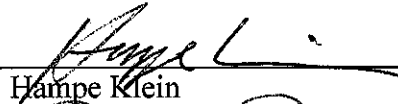
Sekreterare



Robert Blomdahl

§§ 1 - 33

Ordförande



Hampe Klein

Justerande



Rosita Olsson Palmberg

BEVIS/ANSLAG

Justeringen har tillkännagivits genom anslag 2013-02-05 - 2013-02-26

Organ

Byggnadsnämnden

Sammanträdesdatum 2013-01-22

Förvaringsplats för
protokollet

Alceahuset, Hackstavägen 22, samhällsbyggnadsförvaltningen

Underskrift



Robert Blomdahl

§

1. Utseende av justerare och tid för justering
2. Anmälan av delegationsbeslut
3. Delgivningsärenden
4. Budget 2013, plan 2014-15
5. Förslag till investeringsprogram för tillgänglighetsåtgärder i offentlig miljö i Österåkers kommun 2013
6. Investeringsprogram för mindre trafiksäkerhetsåtgärder i Österåkers kommun 2013
7. Sammanfattning av trafikolyckor 2012
8. Skyltpolicy – information om uppdrag samt hanteringsfrågor
9. Revisionsrapport – upphandling - information
10. Vidareutbildning BN våren 2013
11. Beslutsattester 2013
12. Marum 1:359 - yttrande till mark- och miljödomstol
13. Bygglovalliansen enkätundersökning 2012 - information
14. Strandskydd – miljöbrott - hantering - information
15. Lag om byggfelsförsäkring m.m. – förslag till återtagande av riktlinjer
16. Tillägg/ändring av byggnadsnämndens delegationsordning avseende byggfelsförsäkring och färdigställandeskydd
17. Bammarboda 1:103
Nybyggnad av enbostadshus
18. Berga 11:52
Ombyggnad av bibliotek till gym
19. Dammbro 1:6
Nybyggnad av enbostadshus
20. Ekholmen 1:13
Strandskyddsdispens för anläggande av brygga
21. Grundvik 1:101
Strandskyddsdispens för utökning av befintlig brygga



22. Mjölkönen 1:125
Tillbyggnad av fritidshus samt strandskyddsdispens för bryggdäck, brygga och altan
23. Rydboholm 2:1
Nybyggnad av servicebyggnad
24. Skeppsbol 1:11
Anmälan om olovligt byggande
25. Smedby 19:10
Tillbyggnad av enbostadshus samt rivning av uthus
26. Ström 1:11
Förhandsförfrågan om nybyggnad av enbostadshus
27. Svartgarn 2:205
Strandskyddsdispens för anläggande av brygga och bygglovfria uthus
28. Svartgarn 2:294
Nybyggnad av enbostadshus och garage, rivning av befintliga byggnader mm
29. Svinninge 1:48
Nybyggnad av fritidshus
30. Timrarön 1:98
Tillbyggnad av fritidshus
31. Tuna 9:200
Nybyggnad av enbostadshus samt uppförande av mur – rättelse av avgift
32. Tuna 10:215
Tillbyggnad av enbostadshus
33. Väster-Tranvik 1:11
Nybyggnad av växthus



§ 1

Utseende av justerare och tid för justering

Till att justera protokoll från dagens sammanträde utses ordförande Hampe Klein samt Rosita Olsson Palmberg.

Protokoll ska om möjligt föreligga för justering vecka 5/2013

§ 2

Anmälan av delegationsbeslut

Byggnadsnämnden har överlåtit beslutanderätt i enlighet med byggnadsnämndens delegationsordning.

Dessa beslut, fattade med stöd av delegationsordningen, ska redovisas till nämnden.

Byggnadsnämnden beslutar att till protokollet anteckna anmälan av beslut, enligt till beslutet bifogad bilaga (BN § 2/2013).

Delegationsbeslut inom trafik- och samhällsbetalda resor				
Period:	Diarienumr	Beslutsdatum		
Punkt 2.5				
Punkt 2.6		20121201-20121231	Yttrande gällande transporttillstånd 1 st	Handläggare HC
Punkt 2.7			Parkeringsstillstånd för rörelsehindrad	Handläggare HC
Punkt 2.9		20121101-20121130	Redovisning av parkeringsstillstånd (5 lämnade tillstånd) Löpnummer 12157 - 12161 samt 0 avslag	HC
Punkt 2.14			Beslut om skolskjuts för grundskolan	Handläggare
Punkt 2.18		121201-121231	Beslut om riksfärdtjänst, både bifall och avslag 7 beslut, R 53-59	Handläggare SD
Punkt 2.19		121201-121231	Yttranden till Färdtjänstutredningen, SLL 31 yttranden, F 328-358	Handläggare SD
Punkt 2.20		121201-121231	Beslut om kommunal färdtjänst 10 beslut, K 125-134	Handläggare SD

ROP

§ 3

Delgivningsärenden

Byggnadsnämnden beslutar att notera delgivningen av nedan följande handlingar.

A.**Högsta förvaltningsdomstolens beslut:**

2012-11-28, *Ljusterö-Åsättra*, BN beslutade 2009-12-15 att meddela positivt förhandsbesked för uppförande av fem enbostadshus och garage. Beslutet överklagades till lst, som i beslut 2010-06-11 avslog överklagandena. Lst:s beslut överklagades till förvaltningsrätten som i dom 2012-02-15 avslog överklagandena. FR:s dom överklagades till Kammarrätten som i beslut 2012-08-23 ej meddelade prövningstillstånd.

KamR beslut har överklagats till Högsta förvaltningsdomstolen som ej meddelar prövningstillstånd.

B.**Kammarrättens beslut:**

2012-12-06, *Västra Lagnö 1:11 (brf Vestra Lagnö Havsbad)*, BN Beslutade 2010-04-27 bl.a. att lämna bygglov för uppförande av 20 sjöbodar. Beslutet överklagades till lst som 2011-04-08 avslog överklagandet (samt avvisade ett överklagande av lämnad strandskyddsdispens) Lst:s beslut överklagades till förvaltningsrätten som 2012-02-13 avslog överklagandet.

FR:s dom har överklagats till KamR som inte meddelar prövningstillstånd.

C.**Mark- och miljödomstolens dom:**

2012-12-18, *Dyvik 1:20*, BN beslutade 2010-10-25 att lämna positivt förhandsbesked för uppförande av två enbostadshus. Beslutet överklagades till lst som avslog överklagandena vad gällde uppförande av ett enbostadshus (tänkt avstyckning) samt upphävde beslutet vad gällde uppförande av ett enbostadshus på resterande del av fastigheten.

Lst:s beslut, avseende av BN lämnat positivt förhandsbesked, har överklagats till Mark. och miljödomstolen som avslår överklagandet.

2012-12-20, *Bolby 3:83*, Samhällsbyggnadsnämnden beviljade 2011-04-05 strandskyddsdispens för ändring av brygga. Lst beslutade 2012-10-31 att

upphäva SBN:s beslut. Lst. gör bedömningen att fastighetens hemfridszon sträcker sig ned till strandlinjen men att vattenområdet inte kan anses ha tagits i anspråk på ett sätt som gör att det förlorat sin betydelse för strandskyddets syften.

Lst:s beslut har överklagats till mark- och miljödomstolen som avslår överklagandet.

2012-12-20, *Ingmarsö 1:4*, BN beslutade 2010-10-25 att som förhandsbesked meddela att bygglov kommer att lämnas för uppförande av ett enbostadshus. Beslutet överklagades till lst, som i beslut 2012-03-20 avslog överklagandet.

Lst:s beslut har överklagats till mark- och miljödomstolen som avslår överklagandet.

2012-12-20, *Nolvik 6:1*, BN beslutade 2010-10-25 att som förhandsbesked meddela att bygglov kommer att lämnas för uppförande av ett enbostadshus och ett garage. Beslutet överklagades till lst som i beslut 2012-08-27 avslog överklagandet.

Lst:s beslut har överklagats till mark- och miljödomstolen som avslår överklagandet.

D.
Länsstyrelsens beslut:

2012-11-29, *Västra Lagnö 1:186*, Lst beslutar att prövning ska ske av BN:s beslut 2012-10-23 att medge strandskyddsdispens för garage/förråd.

2012-12-03, *Västra Lagnö 1:54*, SBN beslutade 2011-11-08 att avslå ansökan om bygglov för uthus samt att inte medge dispens från strandskyddsbestämmelserna för uppförande av uthus och anläggande av brygga och däck. Beslutet har överklagats till lst som avslår överklagandet.

2012-12-04, *Nyboda 1:18*, BN beslutade 2012-03-27 att bevilja bygglov för nybyggnad av ett enbostadshus och ett garage. Beslutet har överklagats till lst som avslår överklagandet.

2012-12-04, *Stensvik 1:76*, Prövning av BN:s beslut 2010-08-31 att medge strandskyddsdispens för brygga. Lst finner att förutsättningar för strandskyddsdispens saknas och upphäver BN:s beslut.

2012-12-04, *Stensvik 1:76*, Prövning av BN:s beslut 2012-05-22 att medge strandskyddsdispens för nybyggnad av uthus med trädäck samt anläggande av brygga.

Lst upphäver BN:s beslut att meddela dispens samt också BN:s beslut gällande tomtplatsavgränsning.

2012-12-06, *Ramsmora 1:37*, Prövning av SBN:s beslut 2011-10-18 att medge strandskyddsdispens för nybyggnad av enbostadshus och gäststuga samt anläggande av brygga. Lst beslutar att SBN:s beslut ska stå fast men med tillägg av ett antal villkor;

Gränsmarkering på tomtplatsavgränsning, tid för när arbete i vatten får utföras, borttagande av tidigare bryggas träkonstruktion – stenfundament ska lämnas kvar. Förläggande av den nya bryggan på befintligt stenfundament.

2012-12-06, *Älgön 1:28*, Överklagande av SBN:s beslut 2011-11-08 att inte medge strandskyddsdispens samt att meddela negativt förhandsbesked avseende nybyggnad av fritidshus. Lst avslår överklagandet.

2012-12-17, *Västra Lagnö 1:159*, Prövning av BN:s beslut 2012-01-24 att medge strandskyddsdispens för uppförande av lusthus och sjöbod. Lst beslutar att upphäva BN:s beslut.

§ 4

Budget 2013, plan 2014-2015

Beslut

Byggnadsnämndens beslut

1. Budget 2013, plan 2014-2015 godkänns.

Ej deltagande i beslutet

Den socialdemokratiska gruppen deltar ej i beslutet, till förmån för eget tidigare lagt förslag.

Bakgrund

Kommunfullmäktige beslutade om direktiv och budgetanvisningar samt preliminära budgetramar för nämnderna den 18 juni 2012. Byggnadsnämnden fattade den 28 augusti 2012 beslut om förslag till budget 2013 och plan 2014-2015 utifrån de preliminära ramarna. Kommunfullmäktige fastställde den 26 november 2012 byggnadsnämndens bruttokostnader till -35 900 tkr och intäkter till 9 500 tkr, vilket ger en nettobudgetram om 26 400 tkr. Därutöver beslutade fullmäktige att överföra investeringsmedel avseende trafiksäkerhet och tillgänglighet från kommunstyrelsens investeringsbudget till byggnadsnämnden från och med 2013. Budgeterade investeringsutgifter uppgår till -2,5 Mkr och investeringsinkomster till 1 Mkr.

I ärendet föreligger tjänsteutlåtande daterat 2013-01-17 från samhällsbyggnadsförvaltningen.

Nämndens slutsatser

Mål och budget 2013 samt plan 2014-2015 har tagits fram i enlighet med fastställda ramar.

BN avser återkomma angående, av kommunfullmäktige, givet uppdrag att under 2013 se över befintliga enskilda vägar som idag har kommunal service såsom till exempel busstrafik

Bilaga 1.

Budget 2013, plan 2014-2015



Byggnadsnämnden

BUDGET 2013, PLAN 2014-2015

Ordförande: Hampe Klein

Förvaltningschef: Kristina Gewers

EKONOMISK SAMMANFATTNING, tkr				
	Budget 2012	Budget 2013	Plan 2014 exkl. prisutv.	Plan 2015 exkl. prisutv.
Drift				
Verksamhetens intäkter	9 300	9 500	9 500	9 500
Avgifter	9 300	9 500	9 500	9 500
Övriga intäkter	0	0	0	0
Verksamhetens kostnader	-36 200	-35 900	-35 900	-35 900
Personalkostnader	-9 380	-9 615	-9 615	-9 615
Lokalkostnader	-765	-777	-777	-777
Kapitalkostnader	0	0	0	0
Köp av verksamhet	-19 141	-18 519	-18 519	-18 519
Övriga kostnader	-6 913	-6 989	-6 989	-6 989
Nettokostnad	-26 900	-26 400	-26 400	-26 400
Nettoinvesteringar	0	-1 500	0	0

Verksamhetsområden	Budget 2013			
	Kostnad	Intäkt	Netto	Netto i %
Nämnd	-785	0	-785	3,0%
Bygglov	-9 490	9 150	-340	1,3%
Förmedlingsorgan	-147	0	-147	0,6%
Bostadsanpassningsbidrag, åtgärder	-3 160	0	-3 160	12,0%
Bostadsanpassningsbidrag, administration	-900	0	-900	3,4%
Samhällsbetalda resor, entreprenad	-17 445	0	-17 445	66,1%
Samhällsbetalda resor, administration	-2 572	0	-2 572	9,7%
Parkeringsövervakning	-102	350	248	-0,9%
Trafik och tillgänglighet	-1 298	0	-1 298	4,9%
Summa	-35 900	9 500	-26 400	100%

MÅL OCH RIKTLINJER

Nämndens uppdrag:

- hantera frågor om bygglov, marklov, förhandsbesked och övriga uppgifter inom byggnadsväsendet,
- hantera frågor om dispens från strandskyddsbestämmelserna,
- handlägga bostadsanpassningsbidrag till funktionshindrade,
- ansvara för lokala trafikföreskrifter och dispenser, utfärdande av parkeringstillstånd för rörelsehindrade samt medverka i trafikplaneringen,
- handlägga ärenden om samhällsbetalda resor.

Kommunfullmäktige har givit byggnadsnämnden i uppdrag att under 2013 se över befintliga enskilda vägar som idag har kommunal service såsom till exempel busstrafik.

Mål

Kommunens vision är att Österåker år 2020 ska vara länets mest attraktiva skärgårdskommun, som flest väljer att flytta till, bo och verka i, starta företag i samt besöka; en skärgårdskommun i världsklass. För att nå denna vision har kommunfullmäktige beslutat om fyra inriktningsmål för mandatperioden 2011-2014. Utifrån inriktningsmålen har byggnadsnämnden antagit fyra resultatmål, vilka redovisas nedan. Till varje mål presenteras styrtal som indikerar måluppfyllelsen och i tabellen på nästa sida redovisas budget och utfall för respektive styrtal.

Nämndens resultatmål baserade på kommunfullmäktiges fyra inriktningsmål:

1. **Byggnadsnämnden ska ge professionell service genom hög tillgänglighet och kvalitet samt ett gott bemötande.**
 - Beslut om bygglov i delegationsärenden ska fattas inom en månad efter det att en komplett ansökan har inkommit eller eventuell tid för grannyttranden har gått ut.
 - Beslut i bygglovärenden som hanteras i nämnd ska fattas inom två månader efter det att en komplett ansökan har inkommit.
 - Kundnöjdheten bland bygglovsökande enligt den enkät som Bygglovsalliansen årligen genomför, ska öka.
 - Företagares kundnöjdhet enligt den NKI-undersökning som Stockholm Business Alliance genomför vart annat år, ska öka.
 - Kundnöjdheten bland sökande av bostadsanpassningsbidrag enligt den enkät som nämnden årligen genomför, ska öka.
 - Beslut om parkeringstillstånd, skolskjuts eller färdtjänstresa ska fattas inom tre veckor efter det att en komplett ansökan har lämnats in.

När det gäller handläggningstiderna för bygglov kan noteras att plan- och bygglagen uppställer krav på att beslut om lov ska meddelas inom tio veckor från det att den fullständiga ansökningen kom in till nämnden. Denna tid får under vissa förutsättningar förlängas med tio veckor.

2. **Byggnadsnämnden ska ha god ekonomisk hushållning.**

- Nämnden ska inte redovisa någon negativ budgetavvikelse vid bokslut.

Malin Rost

3. Byggnadsnämnden ska bidra till goda skolmiljöer såväl inomhus som utomhus.

- För att öka trafiksäkerhetsmedvetandet hos skolbarn och föräldrar ska informationsinsatser genomföras i två skolor per år.
- För att avhjälpa trafikfarliga skolvägar ska minst två åtgärder genomföras per år.

4. Byggnadsnämnden ska bidra till goda omsorgsmiljöer såväl inomhus som utomhus.

- För att underlätta för äldre och funktionshindrade ska minst två tillgänglighetsåtgärder genomföras per år.

STYRTAL

I tabellen nedan anges för varje verksamhetsområde dels olika volymmått, dels uppfyllelse av målen. Utfall för 2011 och 2012 redovisas liksom förväntad utveckling 2013-2015.

Volymmått/måluppfyllelse	Mätmetod	Utfall 2011	Budget 2012	Utfall 2012	Budget 2013	Plan 2014	Plan 2015
Bygglöv							
Volymmått							
Inkomna ärenden	Statistik	1146	1075	956	1075	1075	1075
Bruttokostnad per ärende	Statistik	6,5 tkr	8,7 tkr	9,6 tkr	8,8 tkr	8,8 tkr	8,8 tkr
Måluppfyllelse							
Handläggningstid delegation (4 v.)	Stickprov	59,0%	80,0%	72,0%	82,0%	85,0%	87,0%
Handläggningstid nämnd (8 v.)	Stickprov	78,5%	85,0%	89,0%	87,0%	90,0%	93,0%
Handläggningstid nämnd (10 v.)	Stickprov ¹⁾	x	100,0%	100,0%	100,0%	100,0%	100,0%
Kundnöjdhet enl. Bygglövaliansen	Enkät	51,0%	61,0%	71,0%	71,0%	73,0%	75,0%
Kundnöjdhet enl. SBA (NKI-betyg)	Enkät ²⁾	49	x	x	71	x	75
Bostadsanpassningsbidrag							
Volymmått							
Inkomna ärenden	Statistik	274	222	284	227	227	227
Utbetalt bidrag per ärende i genomsnitt	Statistik	13,1 tkr	13,5 tkr	14,0 tkr	13,5 tkr	13,5 tkr	13,5 tkr
Måluppfyllelse							
Kundnöjdhet	Enkät ³⁾	x	x	x	70,0%	75,0%	80,0%
Samhällsbetalda resor							
Volymmått							
Antal beslut färdtjänst	Statistik	684	600	551	570	570	570
Antal beslut skolskjuts	Statistik	721	730	742	750	750	750
Måluppfyllelse							
Handläggningstid färdtjänst (3 v.)	Statistik	100,0%	100,0%	100,0%	100,0%	100,0%	100,0%
Handläggningstid skolskjuts (3 v.)	Statistik	100,0%	100,0%	100,0%	100,0%	100,0%	100,0%
Trafik och tillgänglighet							
Volymmått							
Antal beslut trafik	Statistik ⁴⁾	45	x	37	40	40	40
Antal beslut parkeringstillstånd	Statistik	188	200	162	200	200	200
Måluppfyllelse							
Handläggningstid trafik (3 v.)	Statistik ⁴⁾	x	x	100,0%	100,0%	100,0%	100,0%
Handläggningstid parkeringstillstånd (3 v.)	Statistik	100,0%	100,0%	100,0%	100,0%	100,0%	100,0%
Antal skolor som informerats om trafiksäkerhet	Statistik	2	2	4	5	7	Samtliga
Antal trafiksäkerhetsåtgärder skolvägar	Statistik	1	2	2	2	2	2
Antal tillgänglighetsåtgärder	Statistik	4	x	4	2	2	2
Nämnd totalt							
Måluppfyllelse							
Budgetavvikelse, %	Bokslut ⁵⁾	x	0	x	0	0	0

¹⁾ Lagkravet om max 10 veckors handläggningstid tillkom 2 maj 2011 varför statistik för helåret 2011 saknas.

²⁾ Stockholm Business Alliance genomför enkäten vartannat år avseende föregående år. Nästa undersökning görs 2013 (avser 2012).

³⁾ Enkäten genomförs för första gången 2013.

⁴⁾ Definition för nyckeltalet: beslut rörande lokal trafikföreskrift inkl. dispenser och transporttillstånd.

⁵⁾ Byggnadsnämnden i sin nuvarande form tillkom 1 januari 2012 varför budgetavvikelse för 2011 saknas. Bokslut för 2012 är inte klart vid framtagandet av denna tabell.

FÖRÄNDRINGAR I FÖRHÅLLANDE TILL BUDGET 2012

Utgångspunkten för tilldelad budgetram 2013 är driftbudget 2012. Kompensation för prisutveckling har erhållits motsvarande 2,0 procent av budgeterade bruttokostnader 2012. Därutöver har ett ökat intäktskrav på 2,2 procent av budgeterade intäkter 2012 tillkommit. Volymminskning inom samhällsbetalda resor har beräknats varför ramen har sänkts med en miljon kronor. Från administration samhällsbetalda resor har 250 tkr omfördelats till trafik och tillgänglighet för att till vissa delar finansiera den nya trafikplanerartjänsten. Inom bostadsanpassningsbidrag har 100 tkr omfördelats från administration till åtgärder.

Investeringsmedel avseende trafiksäkerhet och tillgänglighet överförs från kommunstyrelsens investeringsbudget till byggnadsnämnden från och med 2013. Kommunen kommer även att söka investeringsstöd från Trafikverket inom detta område. Investeringsbudget för 2013 beräknas till 2,5 miljoner kronor (utgifter) och en miljon kronor (inkomster) enligt nedan:

Objekt	Utgifter	Inkomster
Tillgänglighetsåtgärder	1,0 Mkr	0,5 Mkr
Trafiksäkerhetsåtgärder	1,0 Mkr	0,5 Mkr
Omskytning hastighetsplan	0,5 Mk	
Summa	2,5 Mkr	1,0 Mkr

FRAMÅTBlick, RISKANALYS

Bygglov

Den nya plan- och bygglagen, som trädde i kraft den 2 maj 2011, har inneburit fler uppgifter för kommunerna. Detta samtidigt som det dels pågår en generationsväxling där behovet av kompetensförstärkning är stort och dels att det råder stor brist på tillgång till kompetens inom hela byggområdet. För att kunna uppnå en snabb och säker bygglovhandläggning med hög kundnöjdhet är det av största vikt att enheten rekryterar och behåller kompetenta medarbetare i tillräckligt antal. Budgeterade intäkter för verksamhetsområdet bygglov förutsätter, som förväntat, en fortsatt hög nivå av byggande i kommunen.

Bostadsanpassning

Kostnader för bidrag till bostadsanpassning kan över tid förväntas öka, liksom behovet av personella resurser för administration av dessa bidrag, med hänsyn till befolkningens åldersstruktur och ett förväntat ökande antal kommuninvånare.

Trafik och samhällsbetalda resor

Samhällsbetalda resor utgörs till största delen av skolskjuts och utfallet styrs bland annat av skollagens bestämmelser om vilka elever som har rätt till resor samt elevantalet varje enskilt år. Detta gör det svårt att göra tillförlitliga prognoser för utfallet. Det krävs att det hela tiden finns en möjlighet att omfördela medel om antalet resor ökar. Då volymförändringar inte ska hanteras via buffertar finns för 2013 inga reserverade medel för volymförändringar utan det kommer att göras särskild framställan om kompensation för volymförändringar. Under hösten 2012 har konsekvenserna av ett nytt avtal för samhällsbetalda resor blivit tydliga vilket innebär stora kostnadsökningar. Det går att hänföra till ökat antal elever med särskilda behov och personer som har rätt till turbunden färdtjänst enligt LSS-lagstiftningen. Totalt sett har antalet resor inte ökat vilket gjort det svårt att förutse dessa kostnadsökningar. En analys pågår av vilka konsekvenser denna trend av ökande antal elever med särskilda behov och ökat antal LSS-beslut har för kommunen som helhet. Detta för att försöka få en bild av vilka

kostnadsnivåer vi kan förvänta oss på lång sikt. Det nya avtalet ger en god överblick såtillvida att resandantal stäms av vid fyra tillfällen per år och däremellan ligger fast och det finns fasta priser för i princip alla resenärskategorier. Dessa resor påverkas i ringa grad av kommunens arbete med säkra skolvägar. Skollagen anger att kommunen numer ska bevilja skolskjuts även till egen vald skola om det för kommunen inte medför organisatoriska och ekonomiska svårigheter vilket bedöms öka antalet skolskjutsansökningar och därigenom antal beviljade resor på sikt.

Taxor och avgifter

Sedan våren 2011 gäller en ny plan- och bygglovstaxa som i huvudsak är baserad på ett förslag från Sveriges kommuner och landsting (SKL). En revidering av taxan pågår hos SKL vilket kan komma att innebära en omarbetning av även kommunens taxa. Taxan innehåller så kallade justeringsfaktorer för bygglov, plan respektive strandskydd. Kommunfullmäktige har delegerat åt byggnadsnämnden att minst en gång per år ta ställning till justeringsfaktorerna och timpris vid tidsersättning samt att vid föreliggande behov besluta om ändringar av dessa. Avgiftsnivåerna kommer under 2013 att utvärderas för att se om de överensstämmer med arbetsinsatserna för olika ärendetyper och ger utrymme för tillräcklig bemanning. Byggnadsnämnden beslutade vid novembersammanträdet om oförändrade justeringsfaktorer för 2013.

Investeringar

I början av år 2013 kommer byggnadsnämnden att fatta beslut om ett program som beskriver aktiviteter och investeringar inom ramen för trafiksäkerhet och tillgänglighet. Arbetet med genomförandet av hastighetsöversynen som påbörjades 2012 kommer att fortsätta under 2013.

UTVECKLING OCH FÖRÄNDRINGAR

Bygglov

Den nya plan- och bygglagen har inneburit en väsentlig utökning av kommunens uppgifter avseende bygglovverksamheten. En ny tjänst tillsattes våren 2011 för att till en del möta de krav som ställs framförallt i de tekniska delarna. En ny bygglovshandläggare har anställts från och med november 2012 för att ersätta en handläggare som slutade i början av 2012. Därmed ser bemanningssituationen ut att vara bättre än under 2012. Under 2013 kommer arbetet att koncentreras på att hitta och behålla effektiva arbetssätt i alla delar av verksamheterna. En huvuduppgift är att förbättra kvaliteten såväl på handläggning som på byggande varför kompetensutveckling kommer att prioriteras. Det viktiga tillsynsarbetet styrs idag i hög grad av anmälningar utifrån och är alltför sällan egeninitierad. Nya rutiner för tillsynsarbetet kommer att utarbetas under året.

Bostadsanpassning

En handläggare för bostadsanpassningsbidrag har anställts under hösten 2012, dels inför förväntad pensionsavgång under 2013 och dels för att frigöra administrativ personal med bygglovskompetens.

Trafik och samhällsbetalda resor

Verksamhetsområdet utökas från och med januari 2013 med en tjänst för att förstärka arbetet med trafiksäkerhetsåtgärder och tillgänglighet. Vad avser budget för parkering görs inga förändringar. Ett kontinuerligt arbete pågår med att utveckla närtrafiken för att kunna minska antalet resor med färdtjänst samt öka trafiksäkerheten på skolvägarna för att minska behovet av skolskjuts.

§ 5

Investeringsprogram för tillgänglighetsåtgärder i offentlig miljö i Österåkers kommun 2013

Beslut

Byggnadsnämnden beslutar

1. Godkänna investeringsprogrammet för tillgänglighetsåtgärder i offentlig miljö i Österåkers kommun 2013.
2. Godkänna att det vid behov görs justeringar i åtgärdsprioriteringen under året.

Bakgrund

Den övergripande strategin för trafikplanering är redovisad i de styrdokument, Översiktsplan 2006, Trafikplan 2010 samt Gång- och cykelplan 2008 som kommunen framställt. Investeringsprogrammet avser uppnå gällande mål genom kostnadseffektiva lösningar som höjer tillgängligheten i den offentliga miljön.

Målgrupperna för investeringsprogrammet är samtliga oskyddade trafikanter, främst med hänsyn till barn, äldre och människor med funktionsnedsättning. Tillgänglighetsprogrammet beskriver hur nämnd/förvaltning har för avsikt att nyttja tilldelade medel under 2013.

I ärendet föreligger tjänsteutlåtande daterat 2013-01-15 från samhällsbyggnadsförvaltningen.

Bilaga

Bilaga 1. Investeringsprogram för tillgänglighetsåtgärder i offentlig miljö i Österåkers kommun 2013.

Bilaga I.

Förslag till investeringsprogram för tillgänglighetsåtgärder i offentlig miljö i Österåkers kommun 2013

Syfte

Investeringsprogram för tillgänglighetsåtgärder i offentlig miljö i Österåkers kommun 2013 syftar till att genomföra punktinsatser för en ökad tillgänglighet vid platser som inte omfattas av de större investeringsprojekten i den offentliga miljön.

Motiv, lagar och riktlinjer

Tillgänglighet för alla är en demokratifråga och ett jämlikhetskrav. Tillgänglighet som begrepp används i detta investeringsprogram för att beskriva ett tillstånd där alla människor ges samma möjligheter till full delaktighet och ingen utestängs på grund av utformning eller liknande.

Nationella mål

Sverige har förbundit sig att följa de 22 standardregler om delaktighet och jämlikhet som FN:s generalförsamling antog 1993. Där ingår regel nr 5 "tillgänglighet" som bland annat anger att staterna bör ta initiativ till åtgärder för att tillgängliggöra den offentliga miljön. Detta innebär att säkra tillgängligheten till olika områden i samhället, t.ex. tillgängligheten till bostäder och andra byggnader, kollektivtransporter och andra kommunikationsmedel, gator och andra miljöer utomhusmedlemsstaterna. Regeringen har i sin regeringsförklaring understrukit vikten av att personer med funktionsnedsättnings ska ha lika möjligheter att röra sig i samhället och i samma sammanhang som andra.

Plan- och bygglagen

Enligt plan- och bygglagen ska kommunens byggnadsnämnd eller motsvarande nämnd övervaka att enkelt avhjälpna hinder undanröjs. Lagstiftningen gäller såväl för allmänna platser som för byggnader dit allmänheten har tillträde.

Åtgärdslista för objekt i Åkersberga inventerade enligt "EAH-spindeln" (2010)

2010 utförde *Rätta vägen* en inventering i Åkersberga som avsåg att lokalisera enkelt avhjälpna hinder som ska undanröjas enligt lag. Alla åtgärder i rapporten är i praktiken inte att betrakta som enkelt avhjälpna om kostnaden att utföra dem är orimligt betungande i relation till nyttan. Dock utgör inventeringen grund för framtida åtgärder.

Resultatet av inventeringen pekar på att det är främst är synskadade som upplever problem med tillgängligheten i Åkersberga. Konsekvent visuella och kännbara ledstråk till målpunkter saknas och skyltning är ofta otillgängligt utformad. Inventeringen pekar ut ett antal prioriterade åtgärdsområden som presenteras i nedan under rubriken Prioriterade övergripande mål för tillgänglighetsarbetet.



Förutsättningar

Målgrupperna som omfattas av kommunens program för tillgänglighetsåtgärder i offentlig miljö är samtliga oskyddade trafikanter men med särskilt fokus på barn, äldre och människor med funktionsnedsättning. Detta motiveras av att om den offentliga miljön är tillgänglig för dessa grupper innebär det att miljön också är tillgänglig för andra trafikanter. Investeringsprogrammet omfattar enklare fysiska åtgärder i den offentliga miljön för att tillgodose behovet av tillgänglighet för målgrupperna.

För identifiering och prioritering av åtgärdsvalsplatser har följande dokument använts:

Trafikplan 2010, Tyréns

Tillgänglig stad, Svenska kommunförbundet (2003)

Åtgärdslista för objekt i Åkersberga inventerade enligt "EAH-spindeln", Rätta vägen (2010)



Utförande

Åtgärdsförslagen i investeringsprogrammet omfattar tillgänglighetsåtgärder i den offentliga miljön. Åtgärderna är att betrakta som principlösningar. Ett flertal av åtgärderna kommer i utförandet att kombineras med trafiksäkerhetsåtgärder vid samma plats varför exakta åtgärder för respektive objekt fastslås i detaljprojekteringen. Avsikten är att följa ställd prioritering med utrymme för justering vid behov. Kostnader är uppskattningar enligt föreslagna principlösningar.

Tillgänglighet som begrepp används i detta investeringsprogram för att beskriva ett tillstånd där alla människor ges samma möjligheter till full delaktighet och ingen utestängs på grund av utformning eller liknande. Inom ramen för de prioriterade övergripande målen för tillgänglighetsarbetet tydliggörs vilka områden arbetet med tillgänglighet ska fokusera på. Endast vad gäller tillgänglighetsanpassning av busshållplatser har specifika platser eller objekt pekats ut.

Aterrapportering

Uppföljning till byggnadsnämnden sker i samband med delårsrapportering och bokslut.

W. R. P.

Tillgänglighetsåtgärder i offentlig miljö 2013

Prioriterade övergripande mål för tillgänglighetsarbetet

De prioriterade övergripande målen för tillgänglighetsarbetet tydliggör vilka områden arbetet med tillgänglighet ska fokusera på och presenteras nedan i punktform. Väg- och trafiknheten ska arbeta för att:

- Centrumkärnan ska tillgänglighetsanpassas med enkelt avhjälpna hinder.
- Lokala gångstråk ska vara tillgängliga för alla inom stadskärna.
- Stadskärnan ska ha tillgängliga stråk till närmsta belägna busshållplats för linjetrafik och servicelinje, vårdcentral, grundskola, bibliotek, livsmedelsbutik, post och/eller utlämningsställe och bank.
- Kollektivtrafiken ska vara fullt tillgänglig för alla och planeras utifrån resenärens behov

Väg- och trafiknheten avser att under 2013 genomföra en tillgänglighetsinventering som ska ligga till grund för det framtida tillgänglighetsarbetet.

Övrigt fokus för arbetet med tillgänglighetsåtgärder i offentlig miljö i Österåkers kommun 2013 kommer i enighet med *Åtgärdslista för objekt i Åkersberga inventerade enligt "EAH-spindeln"* ligga på:

- Hörselslinga och kännedom om hur den används i alla receptioner.
- Samarbete med Roslagståg om att förbättra tillgänglighet på Åkersberga station.
- Dörröppnare och avfasning av trösklar.
- Kontrastmarkera trappor och förlänga ledstängerna.
- Se över skyltningen.
- Ledstråk från entré till reception.
- Åtgärda enkelt avhjälpna hinder på hkp-toaletterna (sänka hållare för pappersservetter, sätta upp hållare för toapapper på armstöden, krok i sitthöjd osv)

M. P. 2013

Fysiska åtgärder 2013

I. Tillgänglighetsanpassning av busshållplats, Margretelundsskolan, Tråsättravägen



Problem: Busshållplats ej tillgänglighetsanpassad. Anslutande gångbana vid busshållplats saknas. Övergångsställe inte hastighetssäkert och felpacerat i förhållande till gångstråk vilket medför att gång- och cykeltrafikanter genar i korsningen. Busshållplatsen tillgodoser regional- och lokaltrafik.

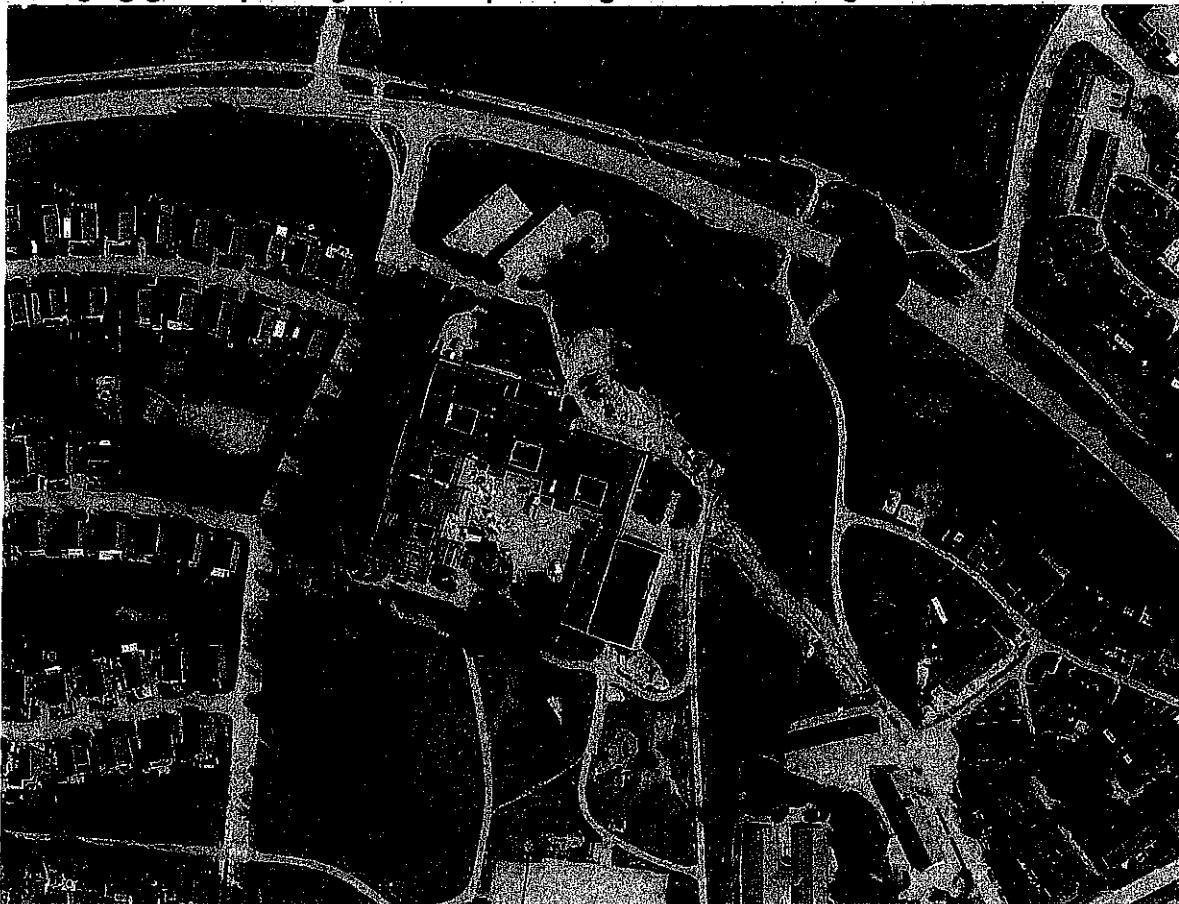
Åtgärd: Tillgänglighetsanpassa hållplatsparet enligt RIBUSS -08 och förflytta södergående busshållplats samt anlägg tillgänglighetsanpassat övergångsställe med refulg. Hållplatserna förses med taktila plattor, höjd kantsten och kontrastmarkering. Vägbredden ca 10 m medger refulg.

Uppskattad kostnad: 500 000 – 700 000 kronor.

Förväntade effekter: Ökad tillgänglighet, vilket innebär att busshållplatserna blir användarvänliga för samtliga trafikanter. Gångväg till och från busshållplats blir trafiksäker. Passagen över Tråsättravägen blir trafiksäkrare och en mer naturlig styrning av fotgängare och cyklister skapas.

Handwritten signature: [Signature]

2. Tillgänglighetsanpassning av busshållplats, Högsättra, Tråsättravägen



Problem: Busshållplats ej tillgänglighetsanpassad. Planskildheten är felplacerad i förhållande till bostadsområdet Högsättra vilket resulterar i att fotgängare och cyklister genar över Tråsättravägen. Detta är mycket trafikosäkert med tanke på att det i första hand är barn och ungdomar som färdas till och från skola som genar över denna passage. Busshållplatsen tillgodoser regional- och lokaltrafik.

Åtgärd: Tillgänglighetsanpassa hållplatsparet enligt RIBUSS -08. Hållplatserna förses med taktila plattor, höjd kantsten och kontrastmarkering. Skapa en passage över vägen som är trafiksäker och tillgänglighetsanpassad, exempelvis övergångsställe med refug. Vägbredden ca 9 m medger refug.

Uppskattad kostnad: 500 000 – 700 000 kronor.

Förväntade effekter: Ökad tillgänglighet, vilket innebär att busshållplatserna blir användarvänliga för samtliga trafikanter. Gångväg till och från busshållplats blir trafiksäker. Passagen över Tråsättravägen blir trafiksäkrare och en mer naturlig styrning av fotgängare och cyklister skapas.

Handwritten signature

3. Tillgänglighetsanpassning av busshållplats, Sabelvägen, Margretelundsvägen



Problem: Busshållplats ej tillgänglighetsanpassad. Busshållplatsen tillgodoser regional- och lokaltrafik.

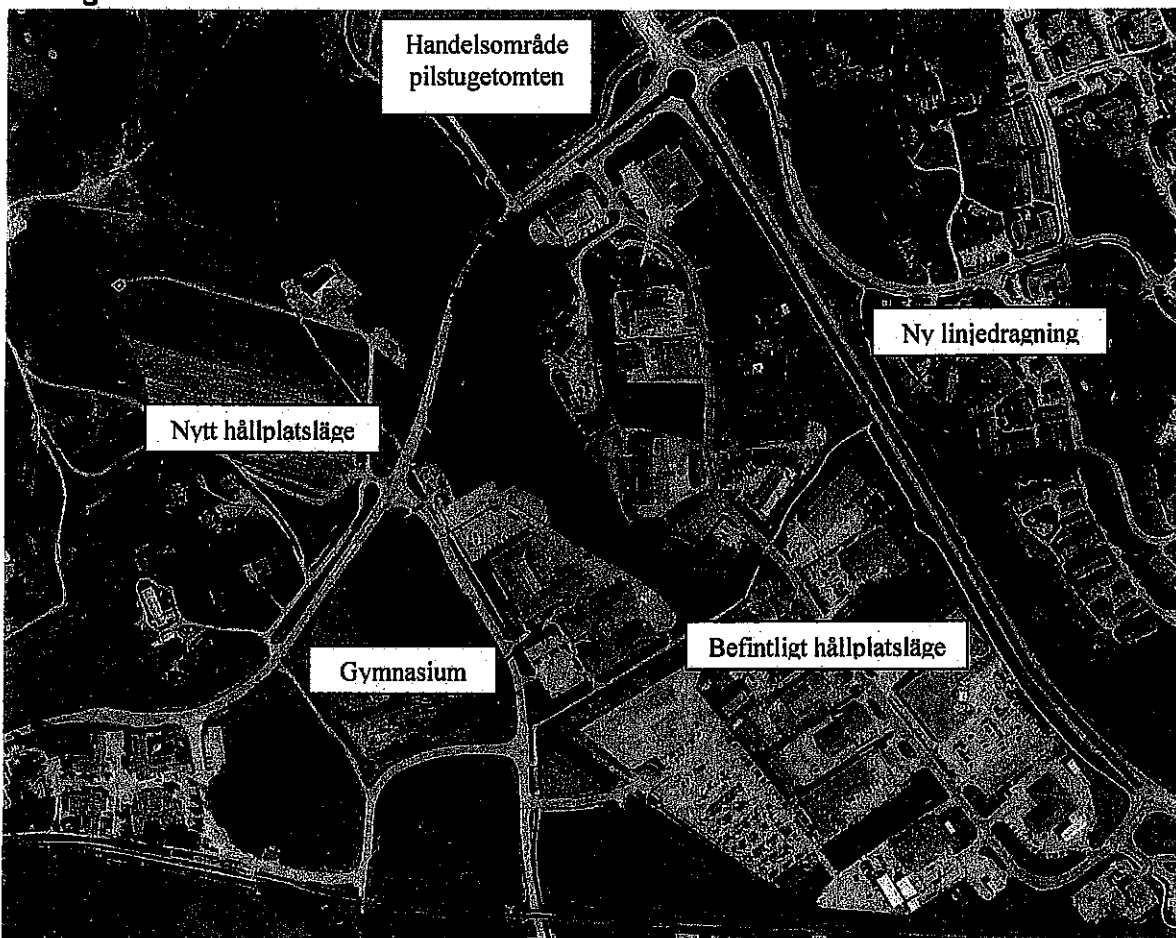
Åtgärd: Tillgänglighetsanpassa hållplatsparet enligt RIBUSS -08. Hållplatserna förses med taktila plattor, höjd kantsten och kontrastmarkering.

Uppskattad kostnad: 430 000 kronor.

Förväntade effekter: Ökad tillgänglighet, vilket innebär att busshållplatserna blir användarvänliga för samtliga trafikanter.

MR Pop

4. Etablering av busshållplats i samband med linjeomläggning av linje 629. Svinningevägen vid Näsvägen



Problem: Linje 629 är idag den enda busslinje som trafikförsörjer västra Åkersberga. Större målpunkter för bussen är Rallarens handelsområde, John Bauer- och skärgårdsgymnasierna på Näsvägen, Runö Gårdsområdet samt det nyetablerade Pilstugetorget. Eftersom det saknas hållplatser på väg 276 går bussen på Rallarvägen med hållplatser vid Rallarens handelsområde. För boende i Runö Gårdsområdet är tillgängligheten låg till dessa hållplatser liksom för Pilstugetorget på grund av långa gångavstånd och trafikerade vägar som ska korsas. För att förbättra tillgängligheten till busstrafiken i området har kommunen i samband med att den nya handelstomten, Pilstugetorget vid Svinningevägen vid infarten till Åkersberga, anlagt nytt hållplatsläge på Svinningevägen på båda sidor om Rallarvägen. För att båda dessa hållplatser ska kunna användas (även den öster om Rallarvägen) behöver linje 629 dras om så att bussen trafikerar väg 276 i stället för Rallarvägen. Nytt hållplatsläge behöver etableras för att försörja gymnasieeleverna då hållplatserna på Rallarvägen blir överflödiga.

Åtgärd: Nya hållplatser på Svinningevägen vid Näsvägen är nödvändiga för att ersätta befintliga på Rallarvägen. Etablering av tillgänglighetsanpassad busshållplats enligt RIBUSS -08. Hållplatserna förses med taktila plattor, höjd kantsten och kontrastmarkering. Denna åtgärd är endast genomförbar med SLs medgivande och kan bli aktuell först efter samråd med SL.

Uppskattad kostnad: 450 000 kronor.

Förväntade effekter: Ökad tillgänglighet, vilket innebär att busshållplatserna blir användarvänliga för samtliga trafikanter. Ökad tillgänglighet till busstrafik i närområdet, tillgodoser målpunkter för bussen; Rallarens handelsområde, John Bauer- och skärgårdsgymnasierna på Näsvägen samt

WHL Kop

Runö Gårdsområdet samt det nyetablerade Pilstugetorget. Om man dessutom kan etablera nya hållplatser på väg 276 mittför Runö Gårdsområdet kan dessa användas både av Rallarens handelsområde och Runö gårdsområdet med högre tillgänglighet än idag till lokalbussen.

Handwritten signature

Objekt	Uppskattad kostnad	Prioritet
1. Busshållplats Margretelundsskolan, Tråsättravägen	500 000 – 700 000:-	2013
2. Busshållplats Högsättra, Tråsättravägen	500 000 – 700 000:-	2013
3. Busshållplats Söralidsvägen/Margretelundsvägen	430 000:-	2013 eventuellt
4. Busshållplats Svinningevägen vid Näsvägen	450 000:-	2013 eventuellt

ML Pop

§ 6

Investeringsprogram för mindre trafiksäkerhetsåtgärder i Österåkers kommun 2013**Beslut**

Byggnadsnämnden beslutar

1. Godkänna investeringsprogrammet för mindre trafiksäkerhetsåtgärder i Österåkers kommun 2013 samt notera förvaltningens förslag för 2014 och framåt.
2. Godkänna att det vid behov görs justeringar i åtgärdsprioriteringen under året.

Bakgrund

Den övergripande strategin för trafikplanering är redovisad i de styrdokument, Översiktsplan 2006, Trafikplan 2010 samt Gång- och cykelplan 2008 som kommunen framställt. Investeringsprogrammet avser uppnå gällande mål genom kostnadseffektiva lösningar som höjer trafiksäkerheten.

Målgrupperna för investeringsprogrammet är samtliga oskyddade trafikanter, främst med hänsyn till barn, äldre och människor med funktionsnedsättning. Investeringsprogrammet för mindre trafiksäkerhetsåtgärder i Österåkers kommun 2013 är en revidering av det tidigare framtagna programmet för 2012-2013 med hänsyn till utförda åtgärder och kompletteringar.

Investeringsprogrammet för mindre trafiksäkerhetsåtgärder beskriver hur förvaltningen har för avsikt att nyttja tilldelade medel under 2013 samt en beskrivning av vilka åtgärder som planeras genomföras 2014 och framåt förutsatt att medel avsätts i årliga investeringsbudgeten.

I ärendet föreligger tjänsteutlåtande daterat 2013-01-15 från samhällsbyggnadsförvaltningen

Bilaga

Bilaga 1. Investeringsprogram för mindre trafiksäkerhetsåtgärder i Österåkers kommun 2013.

Bilaga I.

Förslag till investeringsprogram för mindre trafiksäkerhetsåtgärder i Österåkers kommun 2013

Syfte

Investeringsprogrammet för mindre trafiksäkerhetsåtgärder syftar till att genomföra punktinsatser för en ökad trafiksäkerhet vid platser som inte omfattas av de större investeringsprojekten i det kommunala vägnätet.

Motiv och riktlinjer

Nollvisionen

Nollvisionen är grunden för trafiksäkerhetsarbetet i Sverige och är fastställt via ett beslut i riksdagen 1997. Nollvisionen representerar målet att antalet döda och svårt skadade i trafiken är noll. Riksdagen beslutade 2009 om ett nytt etappmål inom ramen för nollvisionen gällande trafiksäkerheten på de svenska vägarna. Målet innebär att antalet dödade i trafiken år 2020 inte ska vara fler än 220 vilket skulle innebära en halvering av antalet dödade mellan åren 2007 och 2020. Under samma period ska antalet allvarligt skadade i trafiken minska med en fjärdedel.

Gruppen för Nationell Samverkan - Väg (GNS-Väg) är ett forum för utbyte av kunskap och koordinering av verksamheter inom trafiksäkerhetsområdet mellan viktiga aktörer och har som syfte att förverkliga Nollvisionen. GNS-Väg har tagit fram en gemensam inriktning för trafiksäkerhetsarbetet där inriktningen preciseras i delområden för år 2013. De delområden som främst berör Österåkers kommun presenteras nedan:

- Ökad hastighetsefterlevnad
- Ökat fokus på oskyddade trafikanter (inklusive ökad hjälmanvändning)
- Ökad andel vägar/gator med säkra hastighetsnivåer

Kommunala riktlinjer

Kommunfullmäktige har för mandatperioden antagit fyra prioriterade mål varav ett är att Österåker ska vara bästa skolkommun i länet. Detta är ett mål som inte kan uppnås utan att värna om barnens väg till och från skolan är trafiksäker.

Kommunens trafikplan (2010) skapar förutsättningar för att trafikplaneringen ska bidra till ett långsiktigt hållbart samhälle och ett transportsystem som kännetecknas av god tillgänglighet, framkomlighet och trafiksäkerhet för samtliga trafikanter. Det övergripande målet med trafikplanen är att skapa förutsättningar för en attraktiv och hållbar stadsutveckling. Nedan presenteras två av de delmål som angivits i Trafikplan 2010:

- Trafiksäkerheten ska förbättras, nollvisionen gäller.
- För det lokala resandet förstärks gång- och cykeltrafikens roll i trafiksystemet genom att förbättra framkomlighet, tillgänglighet och trafiksäkerhet. Biltrafikens framkomlighet kan



komma att minskas där trafiksäkerhet och tillgänglighet för oskyddade trafikanter prioriteras.

Följande punkter förs fram i trafikplanen som framgångsfaktorer för en hållbar stadsutveckling inom ramen för den övergripande inriktningen för trafikplaneringen.

- De oskyddade trafikanternas säkerhet är styrande vid utformning och gestaltning av blandtrafikmiljöer.
- Gångtrafiken är prioriterad och dess rörelsemönster ligger till grund för hur den offentliga miljön utformas.

I partiöverenskommelsen för de styrande i Österåkers kommun har ett övergripande mål formulerats om att det ska vara möjligt att nå kommunens olika delar på ett trafiksäkert sätt genom sammanhängande gång- och cykelvägar. Österåkers kommuns Gång- och cykelplan 2008 utvecklar detta till två mål:

- Andelen cykelresor ska öka.
- Trafiksäkerheten för gående och cyklister ska förbättras. Andelen olyckor med oskyddade trafikanter ska minska.



Förutsättningar

Målgrupperna som omfattas av kommunens investeringsprogram för mindre trafiksäkerhetsåtgärder är samtliga oskyddade trafikanter, med särskilt fokus på barn, äldre och människor med funktionsnedsättning. Detta motiveras genom att ett tillgängligt och trafiksäkert transportsystem för dessa grupper innebär ett system som är trafiksäkert för samtliga trafikanter. Investeringsprogrammet omfattar enklare fysiska åtgärder i kollektiv-, bil-, gång-, och cykeltransportsystemet för att tillgodose behovet av trafiksäkerhet och tillgänglighet för målgrupperna. Åtgärderna som föreslås är i största möjliga mån åtgärder på vägar och fastigheter där Österåkers kommun är väghållare och fastighetsägare. Gällande fysiska åtgärder i skolornas närmiljö har åtgärderna emellanåt en viss överlappning med fastigheter som drivs av det kommunala fastighetsbolaget Armada. Ett fungerande samarbete med Armada är därför eftersträvänsvärt för att skapa möjligheter till fullständiga lösningar på trafikproblemen i skolmiljöerna. Samarbete mot gemensamma trafiksäkerhetsmål är även eftersträvänsvärt på platser där Trafikverket eller vägföreningar är väghållare. Inom ramen för trafiksäkerhetsarbetet ingår därför även att informera andra aktörer om brister i trafiknätet.

För identifiering och prioritering av åtgärdsvalsplatser har följande dokument använts:

Trafikplan 2010, Tyréns

Gång- och cykelplan 2008, Sofie Enander

Vägstandard i Österskär, 2000, Stockholm konsult

Attraktiv och säker huvudgata Hackstavägen – Norrgårdsvägen, 2004, WSP

Investeringsprogram för mindre trafiksäkerhetsåtgärder 2012-2013, Christina Adolfsson - Väg- och trafikenheten

Översyn av obehakade övergångsställen i Österåker, 2000, Folke Tillman - Väg- och trafikenheten

Samt trafikstatistikprogrammet STRADA (Swedish Traffic Accident Data Acquisition),
Trafikverket



Utförande

Programmet omfattar såväl fysiska trafiksäkerhetsåtgärder som andra typer av insatser såsom information om trafiksäkerhet i skolor. Åtgärdsförslagen i investeringsprogrammet omfattar trafiksäkerhetsåtgärder på det kommunala vägnätet, fokus ligger på åtgärder som syftar till en säkrare skolväg. De fysiska trafiksäkerhetsåtgärderna är att betrakta som principlösningar. Exakta åtgärder för respektive objekt fastslås i detaljprojekteringen. Avsikten är att följa ställd prioritering med utrymme för justering vid behov. Kostnader är uppskattningar enligt föreslagna principlösningar. Vissa åtgärder har endast generella åtgärdsförslag varför de saknar fastlagd kostnadsuppskattning. Programmet omfattar även objekt som inte har givits någon datumbegränsning vilket innebär att dessa platser är i behov av åtgärder men inte får plats inom tidsramen 2013 utan flyttas till nästkommande planeringsår. Inom ramen för trafiksäkerhetsarbetet ingår även trafikmätningar som syftar till att skapa förutsättningar för nästa års program för mindre trafiksäkerhetsåtgärder samt för att effekterna av genomförda åtgärder ska kunna utvärderas. De prioriterade övergripande målen fungerar för att tydliggöra vilka områden arbetet med trafiksäkerhet ska fokusera på medan de fysiska åtgärderna pekar ut specifika objekt i behov av fysiska åtgärder.

Aterrapportering

Uppföljning till byggnadsnämnden sker i samband med delårsrapportering och bokslut.



Trafiksäkerhetsåtgärder 2013

Öka trafiksäkerhetsmedvetandet

En stor del av arbetet med att förbättra trafiksäkerheten måste ske genom information och attitydpåverkan. Arbetet bör bland annat ske genom informations- och trafiksäkerhetskampanjer och genom att bredda deltagandet i trafiksäkerhetsarbetet till olika aktörer som skola och barnomsorg. Målet är att öka engagemanget och medvetandet om trafikfrågor. Genom att belysa och lyfta fram trafiksäkerhetsfrågor vid flera tillfällen kan kunskapen och intresset hos politiker, tjänstemän och kommuninvånare öka. Det är av särskilt stor vikt att skola och barnomsorg tillhandahåller en bra trafikundervisning. Enligt Byggnadsnämnden verksamhetsplan är ett mål att öka trafiksäkerhetsmedvetandet hos skolbarn och föräldrar genom informationsinsatser vid två skolor varje år. Dessa aktiviteter kan samordnas med huvudmännen för skolorna, föräldrar och relevanta organisationer, där polis och NTF m.fl. kan vara aktuella för deltagande. Vidare är kommunen involverad i samarbetsprojekt med skolor som syftar till att skapa säkra skolvägar samt öka gång- och cykeltrafiken till och från skolorna.

Väg- och trafikenheten ämnar att inom ramen för dessa informationsinsatser, för att öka kunskap och engagemang i trafikfrågor:

- Delta i informationsmöten med t.ex. skolor, föreningar och organisationer samt aktivera dessa i trafiksäkerhetsarbetet
- Upprätthålla kontakter med Trafikverket, polisen och NTF
- Stödja till polisen i deras trafikövervakning i form av bättre kommunikation om platser som upplevs trafikfarliga
- Bygga upp ett kontaktnät med rektorer och lärare i kommunen samt ge stöd till kommunens lärare i deras trafikundervisning om:
 - aktuella trafikregler och varför reglerna finns
 - hur man kan skydda sig (vikten av att ha hjälm, lyse, fungerande bromsar, dubbdäck samt att inte cykla/åka moped alkoholpåverkad)
 - fördelarna med att gå eller cykla till skolan istället för att åka bil
- Anordna praktiska aktiviteter, mopedmästarna och cykeldagar

Säkrare transporter

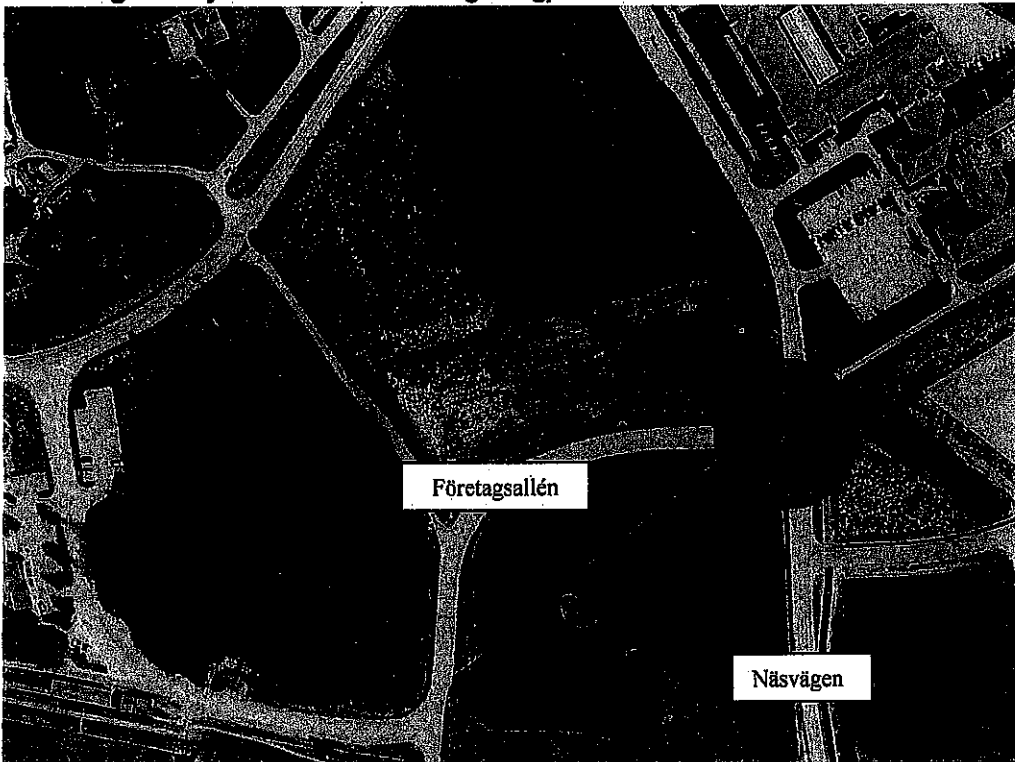
Översyn av egna och upphandlade transporter för att öka säkerhetsmedvetandet hos både den egna personalen och entreprenörer, i synnerhet gällande transporter till och från skolor. Om kommunen ställer upp kriterier och krav på kvalitetssäkring kommer detta att innebära ett ökat säkerhetsmedvetande. Godstransporter påverkar i huvudsak kvalitéerna: trafiksäkerhet samt, miljö och hälsa.

Målsättningen för 2013 är att öka kunskapen på Väg- och trafikenheten om hur kommunen i framtiden kan jobba med frågan om godstransporter i tätort.



Fysiska åtgärder 2013

I. Näsvägen vid John Bauer och Skärgårdsgymnasiet



Problem: Övergångsstället över Näsvägen är felplacerat i förhållande till anslutande gång- och cykelväg. Fotgängare och cyklister genar över Näsvägen och anländer till norra sidan av företagsallén där gångväg saknas. Passage över företagsallén saknas

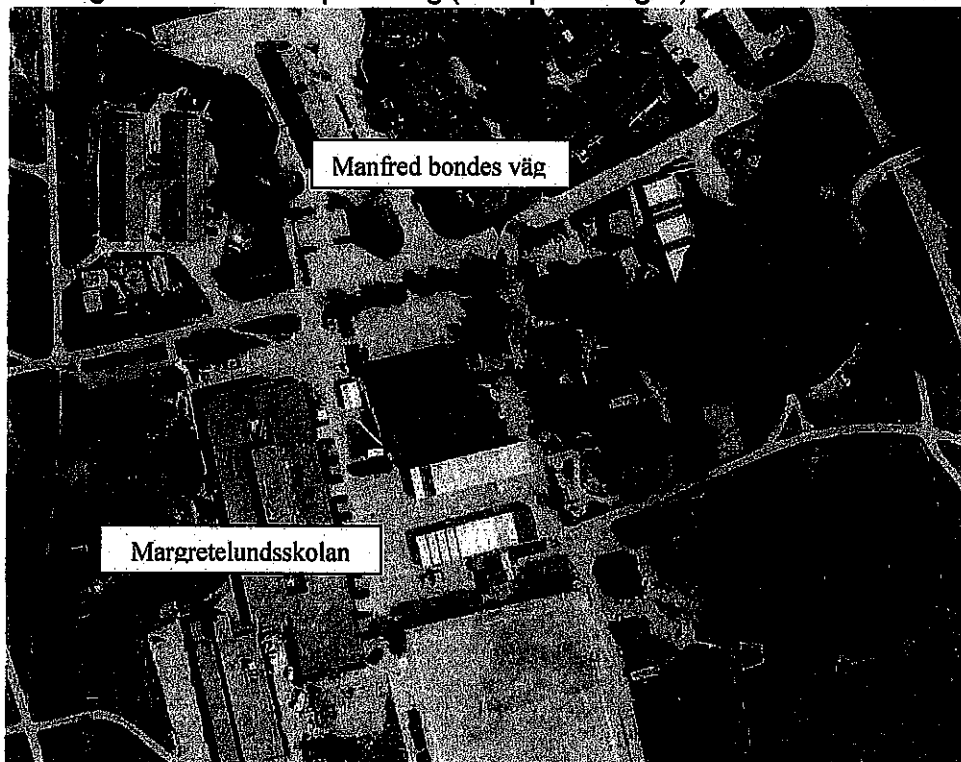
Åtgärd: Anläggning av tillgänglighetsanpassat övergångsställe med refug över Näsvägen samt gångpassage med eventuell refug på Företagsallén. Komplettering av anslutande gångbanor vid övergångsställe och gångpassage.

Uppskattad kostnad: 200 000 kronor.

Förväntad effekt: Bättre styrning av gång- och cykeltrafikanter. Säkrare passage över såväl Näsvägen som Företagsallén för oskyddade trafikanter. Bättre framkomlighet och tillgänglighet till målpunkter (gymnasieskola och roslagsbanestation).

M. Pop

2. Margretelundsskolans parkering (ÅBK-parkeringen)



Problem: Trafikmiljön vid Margretelundsskolan är vid morgon och eftermiddag undermålig då många föräldrar skjutsar sina barn till och från skolan och inte tar hänsyn till rådande trafikregler. Vändplanet på Manfreds väg vid skolan används som parkering trots att stoppförbud gäller vilket skapar trängsel och en farlig trafikmiljö för oskyddade trafikanter.

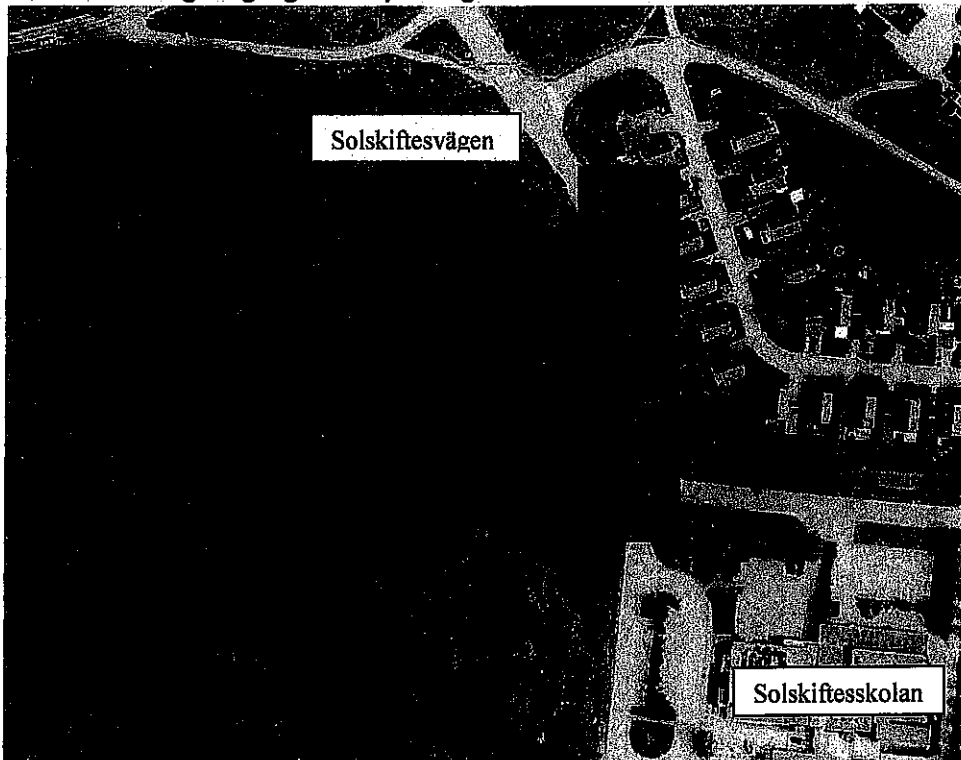
Åtgärd: Asfaltering och målning av den så kallade ÅBK-parkeringen mellan dagis och Tråsättravägen med ytor för avlämning samt gångbana som leder till skola och dagis. Fysiska åtgärder kombineras med ökade informationsinsatser för att ändra beteendet hos föräldrar som skjutsar sina barn till skolan. Informationsinsatserna syftar såväl till att avhjälpa de akuta trafiksäkerhetsproblemen som råder vid skolan som att få eleverna att i större utsträckning välja att gå och cykla till skolan. Ytterligare åtgärd för att markera att vägen inte ska användas för avlämning samt undvika trafik ner till vändplanen mellan skola och dagis.

Uppskattad kostnad: 500 000 – 900 000 kronor.

Förväntade effekter: Ökar trafiksäkerheten, framkomligheten och tillgängligheten till målpunkter (skolor och dagis) för skolbarn och övriga oskyddade trafikanter. En bättre utformad parkeringsplats kan mildra och förhoppningsvis undvika den röriga och otrygga trafikmiljö som annars råder vid vändplanen i anslutning till skolan.

Handwritten signature

3. Solskiftesvägen, gång- och cykelväg



Problem: Gång- och cykelväg leds från väst till öst över Solskiftesvägen 120 meter från skolan. På den östra sidan om vägen finns dock endast en gångväg med cirka 3 meter gångvägsbredd till skillnad från gång- och cykelvägen som är cirka 3,5 meter bred. Cyklister använder vägen istället för gångbanan för att färdas sista biten till skolan och konkurrerar där om utrymmet med biltrafik. Gångväg på östra sidan Solskiftesvägen avslutas i korsningen innan skolan vilket leder till att fotgängare och cyklister inte har någon uttalad väg mellan korsningen och skolan.

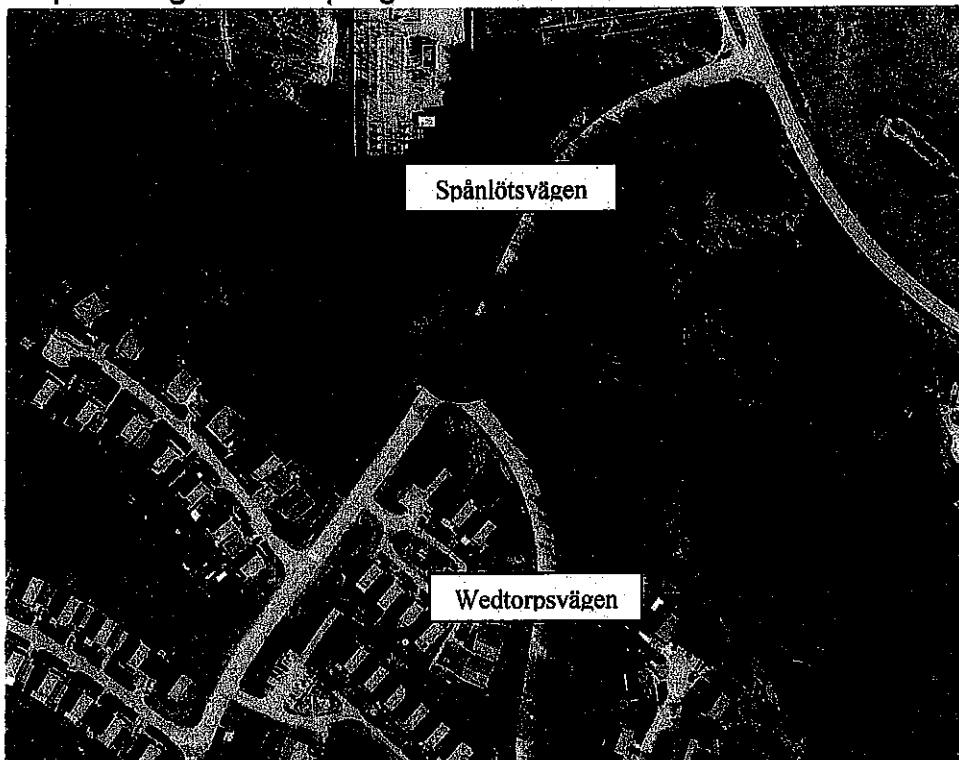
Åtgärd: Tydliggöra passagen över Solskiftesvägen samt bredda och måla upp gångväg på östra sidan av vägen så att den kan användas som gång- och cykelväg. Anläggning av trafiksäker passage över Solskiftesvägen vid t-korsningen vid skolan. En alternativ lösning är att anlägga en förlängning av den befintliga gång- och cykelvägen på västra sidan av Solskiftesvägen hela vägen fram till skolan.

Uppskattad kostnad: ca 300 000 kronor.

Förväntade effekter: Ökad säkerhet för oskyddade trafikanter till och från solskiftesskolan. Bättre styrning av cykeltrafikanter vilket leder till en separation mellan trafikslagen.

M. Pop

4. Spånlötsvägen/Wedtorpsvägen



Problem: Säker passage saknas för gång- och cykeltrafikanter som kommer från gångväg på Spånlötsvägen och ska korsa Spånlötsvägen vid Wedtorpsvägen, framförallt skolbarn som går/cyklar till och från Sjökarbyskolan.

Åtgärd: Anläggning av passage samt tydlig hastighetsskylt (30). Eventuell refug och hastighetsskylt ska fungera som en välkomnande markör för att framhålla för besökare att de anländer till ett bostadsområde, lösningen ska vara specifik för syftet men samtidigt så generell att den kan användas för samma syfte på ett flertal ställen i kommunen.

Uppskattad kostnad: 50 000 - 100 000 kronor.

Förväntade effekter: Ökar framkomligheten till målpunkt (skola), samt trafiksäkerheten för oskyddade trafikanter. Åtgärden syftar även till att fungera som markör för inträde till bostadsområde med 30km/h och förhoppningsvis således öka hastighetsefterlevnaden i hela området.

Handwritten signatures: Two handwritten signatures, one appearing to be 'AM' and the other 'RPO'.

5. Söralidsvägen/Sabelvägen



Problem: Övergångsstället över Söralidsvägen där gång- och cykeltrafikanter passerar för att nå busshållplats och Margretelundscentrum är nergånget och inte hastighetssäkert. Passagen känns otrygg i synnerhet med tanke på att rapporter om många hastighetsöverträdelser på Söralidsvägen har inkommit till kommunen. Vägen trafikeras av ca 5000 fordon/dygn, samt av buss.

Åtgärd: Hastighetsdämpande åtgärd vid övergångsstället, avsmalning eller upphöjning av övergångsstället.

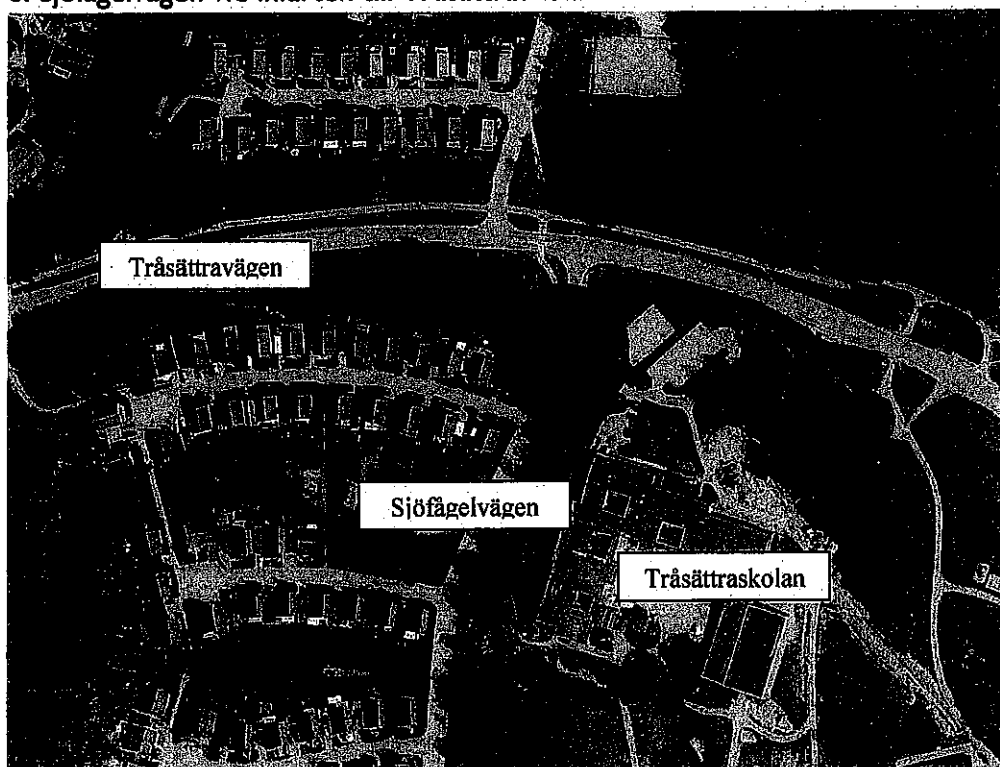
Uppskattad kostnad: 200 000 kronor.

Förväntade effekter: Ökar tillgänglighet till målpunkter samt trafiksäkerheten för gående och cyklister. Bättre hastighetsefterlevnad.

Handwritten signature

Fysiska åtgärder 2014 -

6. Sjöfågelvägen vid infarten till Tråsättraskolan



Problem: Konflikt mellan bilar och gående på morgonen och eftermiddagen då många barn skjutsas i bil till och från skolan. Skolbarn genar i korsningen istället för att använda sig av övergångsstället. Gångbanan vid infarten till parkeringen är sliten och för trång för att fotgängare och cyklister ska ha möjlighet att ta sig fram till skolan på ett bra sätt. Övergångsstället över Sjöfågelvägen saknar anslutande gångbana. Parkeringen har för låg kapacitet för antalet bilar som anländer vid morgnar och eftermiddagar. Lutningarna på Sjöfågelvägen är felaktiga i förhållande till brunn som även är felplacerad vilket leder till vattensamlingar vid övergångsstället.

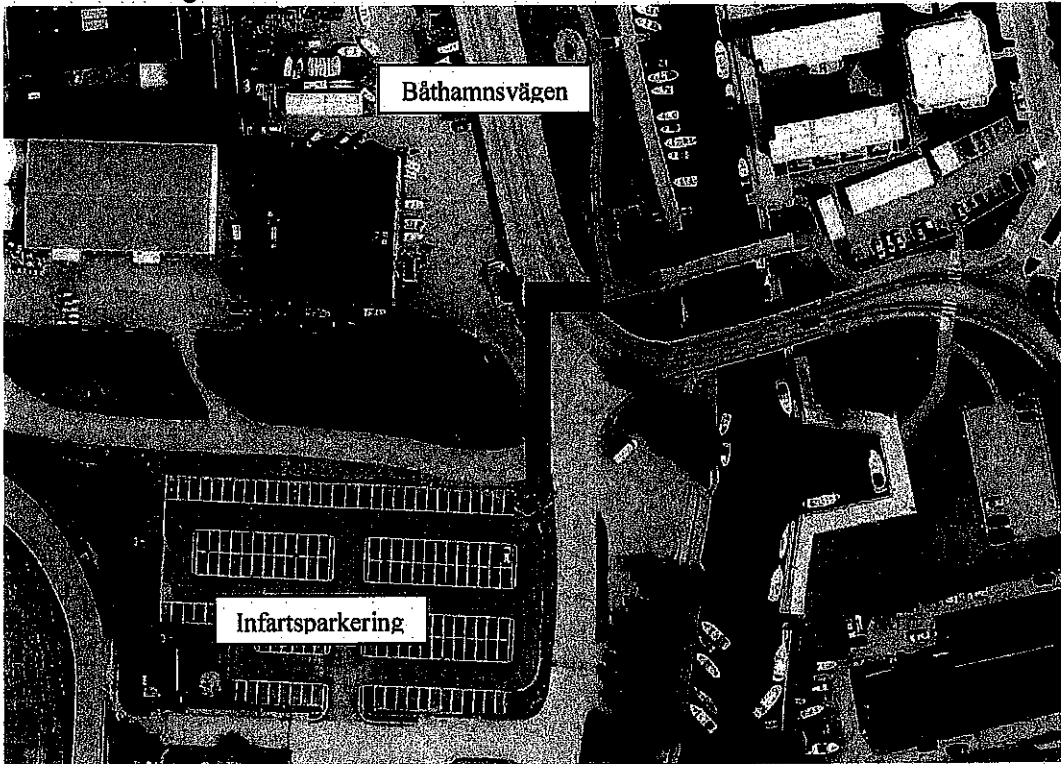
Åtgärd: Anläggning av korrekta lutningar av asfalten samt placering av brunn på rätt plats. Tillgänglighetsanpassning av övergångsstället samt anslutande gångbana. Anläggning av kantsten samt breddning av gångbana längst infarten upp till skolan. Anläggning av räcke längst den västra sidan av Sjöfågelvägen för att leda gående till övergångsstället. Informationsinsatser om att välja att gå och cykla till skolan istället för att åka bil.

Uppskattad kostnad: 200 000 - 400 000 kronor.

Förväntade effekter: Bättre framkomlighet till Tråsättraskolan för gång- och cykeltrafikanter. Säkrare passage över sjöfågelskolan och en säkrare skolväg. Bättre styrning av gång- och cykeltrafikanter över Sjöfågelvägen som färdas till och från Tråsättraskolan.

AM Lop

7. Båthamnsvägen/Industribron



Problem: Säker passage saknas över Båthamnsvägen där främst gångtrafikanter behöver passera mellan infartsparkering och gångbron som leder till Åkersberga station och Åkersberga centrum. Korsningen är bred och svängradierna dåligt uppstyrda. Ingen separation mellan fotgängare och biltrafikanter finns.

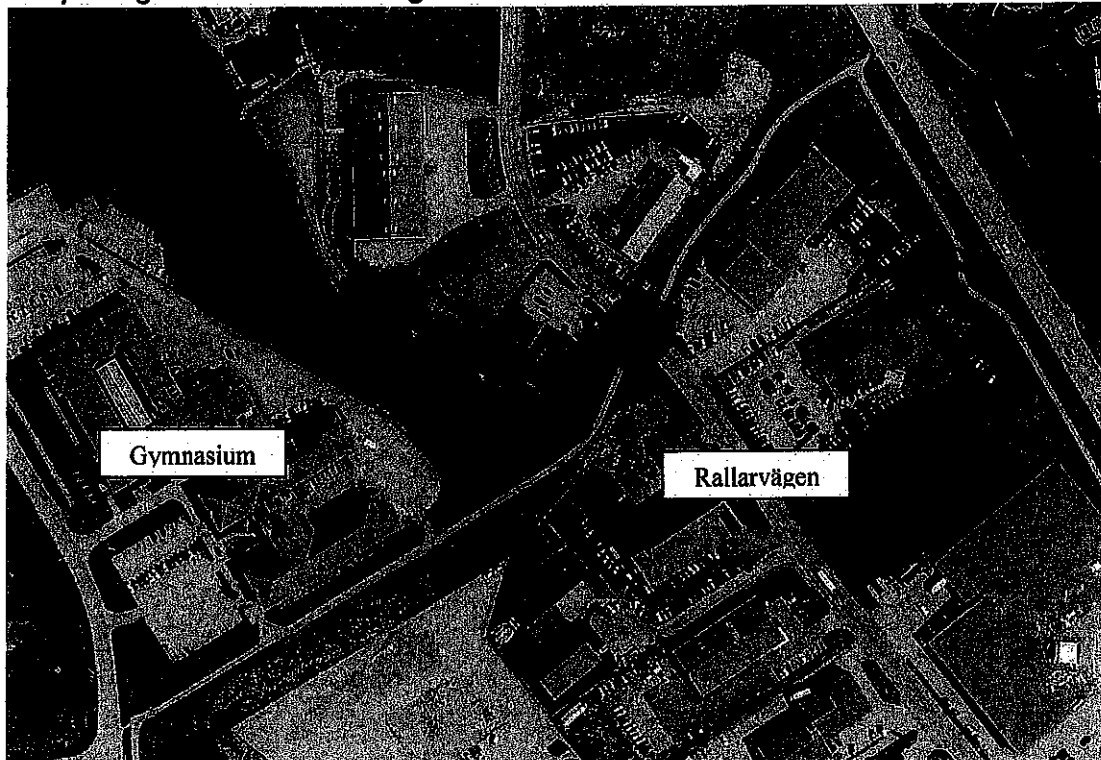
Åtgärd: Anläggning av övergångsställe för att skapa säker passage för gång- och cykeltrafikanter. Förbättring av utformningen av korsningen och justering av kurvradier. Anläggning av refug vid övergångsstället samt av refug även vid infarten för att undvika att bilister genar. Komplettera med gångbana mellan övergångsställe och infartsparkering.

Uppskattad kostnad: ca 500 000 kronor.

Förväntade effekter: Ökar framkomligheten och tillgängligheten till målpunkter samt trafiksäkerheten för oskyddade trafikanter.

AM Lop

8. Cykelväg som korsar Rallarvägen



Problem: Cykelväg som korsar Rallarvägen mellan bostadsområden och de två gymnasieskolorna Skärgårdsgymnasiet och John Bauer gymnasiet är inte trafiksäkert. Passagen är inte hastighetssäkrat och sikten är delvis dålig för cyklister.

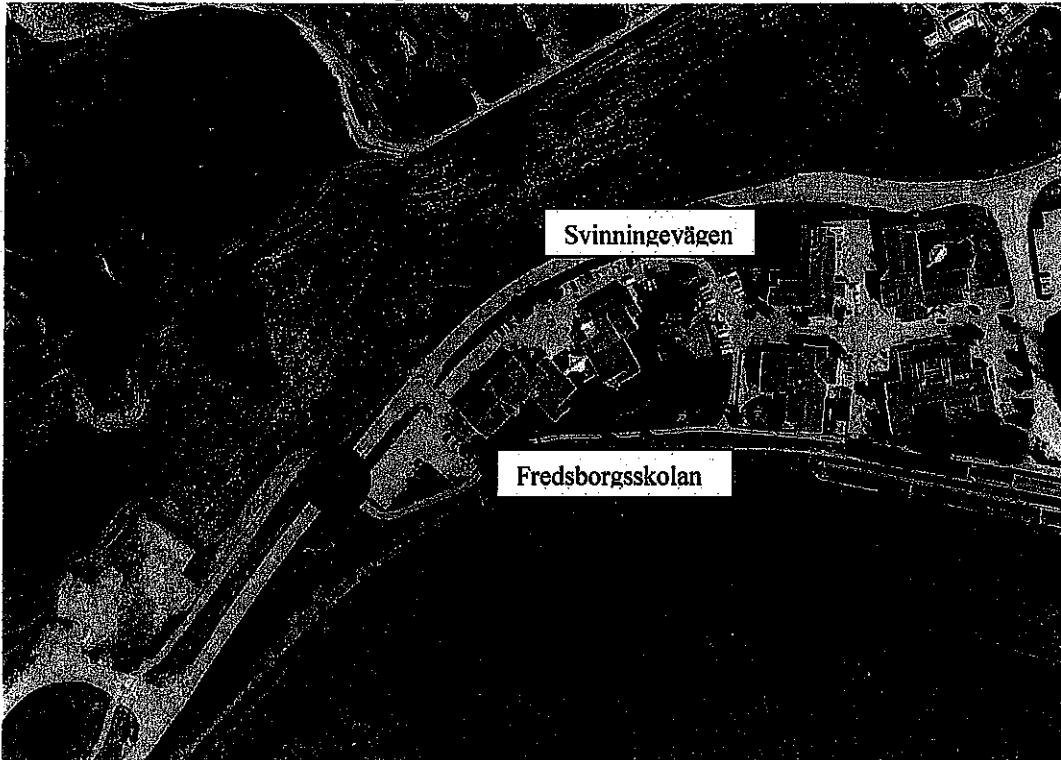
Åtgärd: Hastighetssäkra passagen över Rallarvägen i samband med att den befrias från busstrafik, eventuellt genom avsmalning av vägen.

Uppskattad kostnad: 150 000 kronor.

Förväntad effekt: En trafiksäkrare passage över Rallarvägen för oskyddade trafikanter.

Kon Rop

9. Svinningevägen vid Fredsbergsskolan



Problem: Hastighetsbegränsningen 50 km/h utanför skolan överträds ofta och mycket enligt rapporter till kommunen. Många barn rör sig i området då det både omfattar skola (Fredsbergsskolan F-5) och dagis (Vildvittran och Sjöbjörnen). Oskyddade trafikanter passerar vägen till och från tågstationen Åkers Runö. I dagsläget finns trafikljus vid övergången och pollare i kurvan. Passagen över vägen upplevs dock som osäker för oskyddade trafikanter. Vägen anses som genomfartsled och infart till Åkersberga varför en sänkning av hastigheterna inte är trolig.

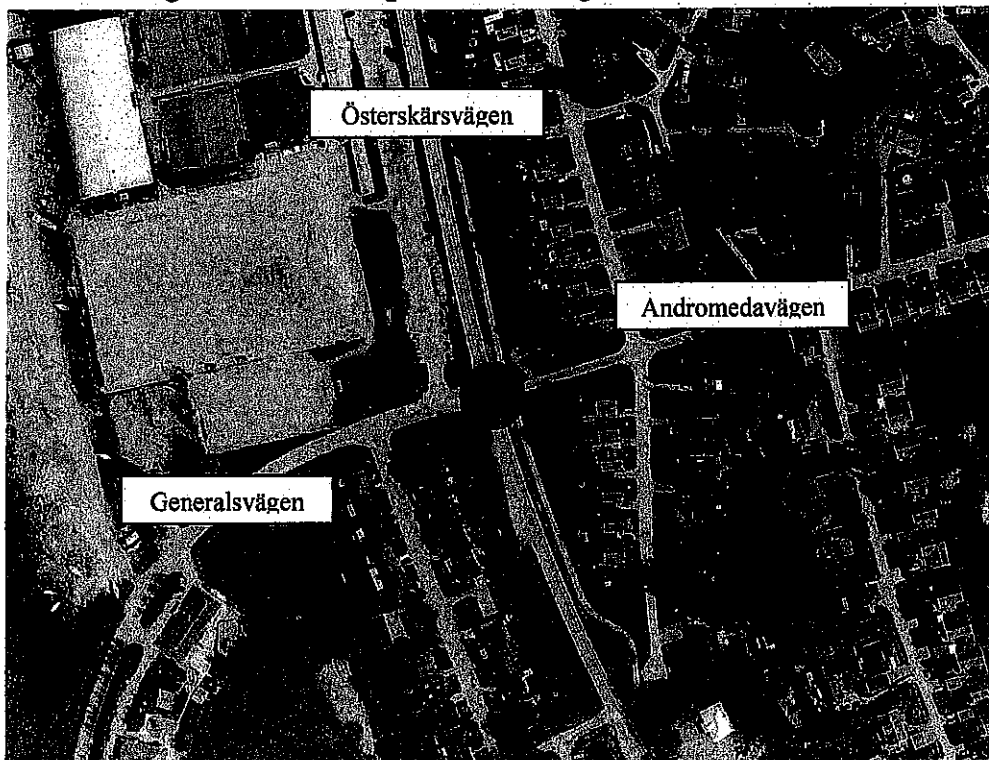
Åtgärd: Säkrare passage över vägen samt hastighetssänkande åtgärder. Eftersom vägen trafikeras av buss finns vissa begränsningar för vilka åtgärder som är möjliga. Det finns krav på en god framkomlighet längst Svinningevägen. Om hastighetsbegränsningen höjs till 60 km/tim på denna del av Svinningevägen krävs planskildhet för att passagen över Svinningevägen ska kännas trafiksäker för skolbarn. Detta är dock den lösning som är trafiksäkrast oavsett hastighet på vägen. Hastighetsbegränsning vid skola bör vara 30 km/tim. Genomförande av åtgärd vid denna plats bör föranledas av trafikräkningar och hastighetsmätningar.

Uppskattad kostnad: -

Förväntade effekter: Säkrare passage över vägen, framför allt för skolbarn som ska till och från Fredsbergsskolan. Bättre hastighetsefterlevnad.

A handwritten signature in black ink, appearing to be 'M. Rop'.

10a. Korsningen Österskärsvägen/Generalsvägen/Andromedavägen.



Problem: Vägbredden inbjuder till hastigheter över de tillåtna. Inrapporteringar till kommunen om många hastighetsöverträdelser på Österskärsvägen. Passage över Österskärsvägen saknas för gång- och cykeltrafikanter. Målpunkt på västra sidan är fotbollsplan.

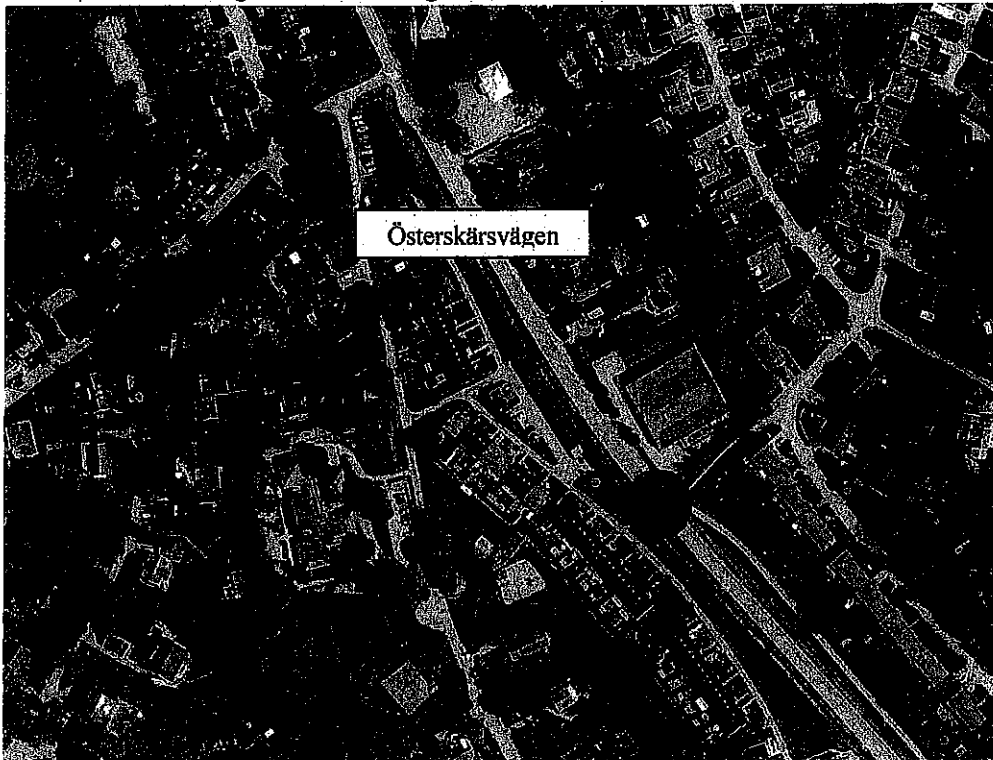
Åtgärd: Underlag finns för en cirkulationsplats (Vägstandard i Österskär, Maj 2000, Stockholm konsult). Alternativ lösning är en passage med refug över Österskärsvägen samt gång- och cykelväg västerut längst Generalsvägen som ansluts till befintlig gångväg.

Uppskattad kostnad: -

Förväntad effekt: Trafiksäkerheten för oskyddade trafikanter säkras. Bättre framkomlighet för oskyddade trafikanter. Bättre hastighetsefterlevnad.

Handwritten signature

10b. Österskärsvägen vid "smitväg" från radhusområde



Problem: Smitväg/stig från radhusområde på västra sidan om Österskärsvägen leder över vägen till en stig på östra sidan vägen. Oskyddade trafikanter genar över vägen utan att passage finns.

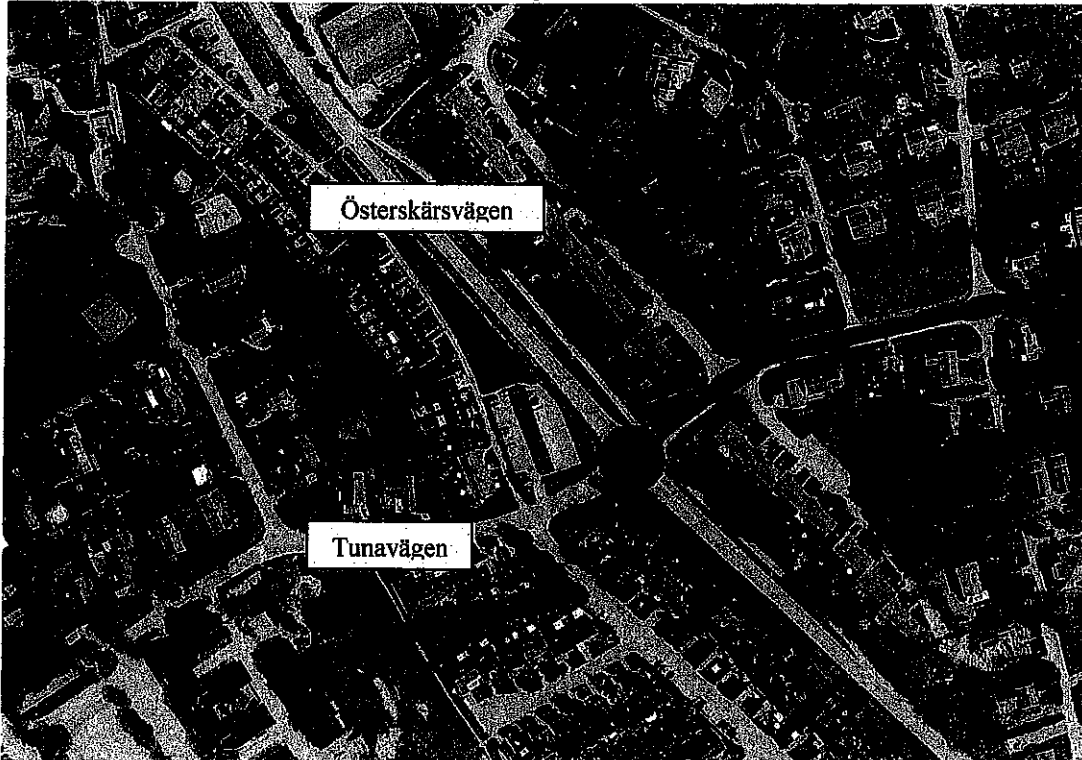
Åtgärd: Anlägga passage utan övergångsställe med eventuell refug som även kan ge en hastighetsdämpande effekt.

Uppskattad kostnad: -

Förväntade effekter: Säkrare passage över Österskärsvägen för oskyddade trafikanter samt en bättre hastighetsefterlevnad.

Handwritten signature

10c. Korsningen Österskärsvägen/Tunavägen



Problem: Korsningen upplevs som svår att överblicka för oskyddade trafikanter, framför allt barn.

Åtgärd: Signalreglering i hela korsningen alternativt ta bort befintlig signal och istället anlägga hastighetsdämpande åtgärder i korsningen. Finns underlag för cirkulationsplats i korsningen (Vägstandard i Österskär, Maj 2000, Stockholm konsult). Ett annat alternativ är att höja upp hela korsningen med gång- och cykelpassager över vägen i alla riktningar.

Uppskattad kostnad: -

Förväntade effekter: Bättre överskådlighet över korsningen. Bättre framkomlighet för gång- och cykeltrafikanter. Bättre hastighetsefterlevnad.

Rop

Objekt	Uppskattad kostnad	Prioritet
1. Näsvägen vid John Bauer och Skärgårdsgymnasiet	200 000:-	2013
2. Margretelundsskolans parkering (ÅBK-parkeringen)	500 - 900 000:-	2013
3. Solskiftesvägen, gång- och cykelväg	Ca 300 000:-	2013
4. Spänlötswägen/Vvedtorpsvägen	50 - 100 000:-	2013 eventuellt
5. Söralidswägen/Sabelvägen	200 000:-	2013 eventuellt
6. Sjöfågelvägen vid infarten till Tråsättra/Bergsättra	-	2014
7. Båthamnsvägen/Industribron	200 000 - 400 000:-	2014
8. Svinningsvägen vid Fredsborgsskolan	Ca 500 000:-	2014
9. Cykelväg som korsar Rallarvägen	Ca 150 000:-	2014
10. Flertal åtgärder på Österskärsvägen	-	2014 -

§ 7

Sammanfattning av trafikolyckor 2012

Vid dagens sammanträde redovisar trafikplanerare Harry Bertilsson, sammanfattande statistik över dödsolyckor och svåra olyckor som inträffat i kommunen under år 2012.

Bilaga

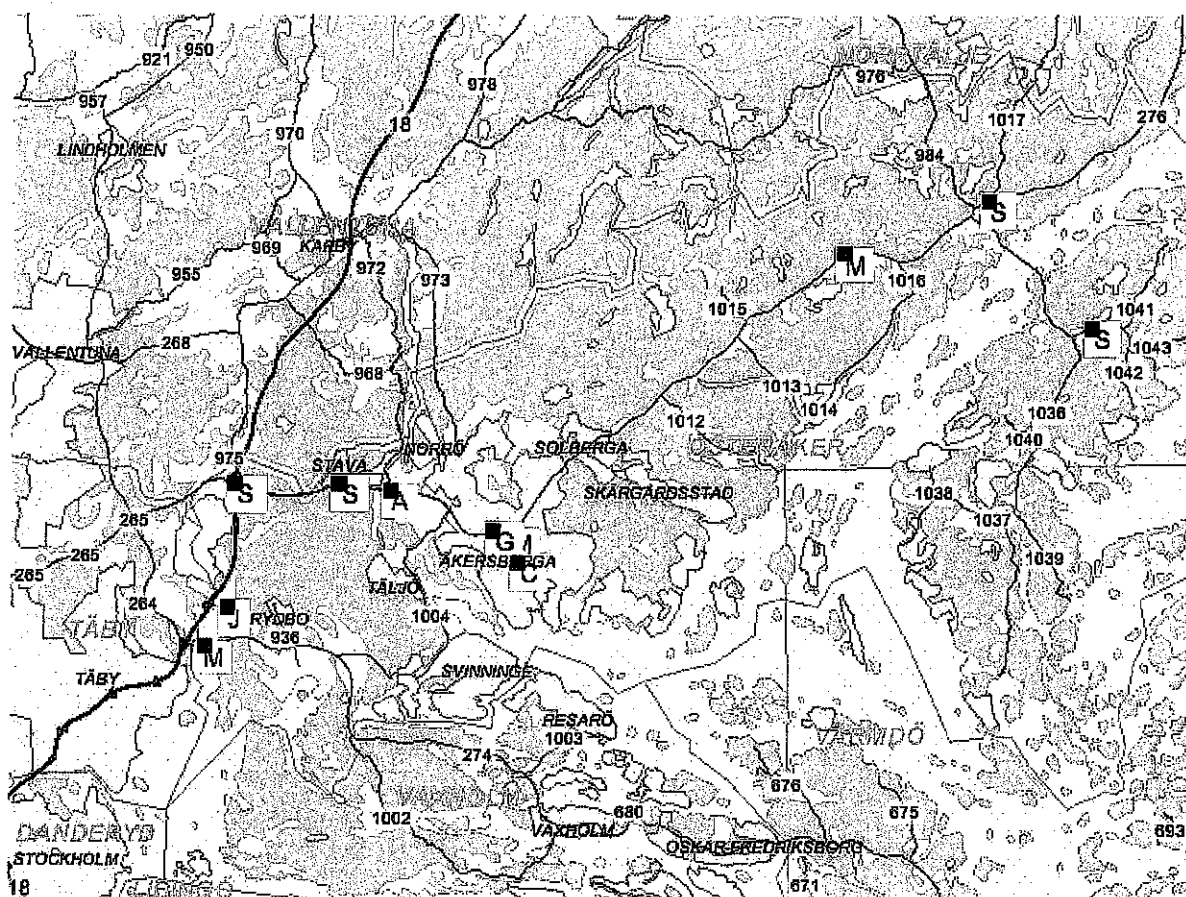
Bilaga 1. Sammanfattning av trafikolyckor 2012

§ 8

Skyllpolicy – information om uppdrag samt hanteringsfrågor

Vid dagens sammanträde informerar Kristina Gewers, samhällsbyggnadschef om att kommunstyrelsen 2013-01-07 gett samhällsbyggnadsförvaltningen i uppdrag att arbeta fram ett förslag till skyllpolicy för behandling i byggnadsnämnden och kommunstyrelsen inför ett antagande i kommunfullmäktige.

Sammanfattning av trafikolyckor 2012



Figur 1: Dödsolyckor och Svåra olyckor 2012.

Teckenförklaring:

Blå symbol: olyckan har inrapporterats av polis

Röd symbol: olyckan har inrapporterats av sjukhus.

S: Singelolycka

M: Mötesolycka

C: Cykel/Moped i kollision med motorfordon

G: Singelolycka cykel

J: Spårvagn i kollision med motorfordon

A: Avsvängandeolycka

Antal olyckor per olyckstyp och år (olyckor utan angiven olyckstyp redovisas inte)

Olyckstyp	Uppdelat per år				
	2008	2009	2010	2011	2012
Singel (motorfordon)	9	5	6	2	6
Möte (motorfordon)	1	2	0	2	3
Omkörning (motorfordon)	0	0	0	0	0
Upphinnande (motorfordon)	1	1	3	0	0
Avsväng (motorfordon)	1	0	1	0	1
Korsande (motorfordon)	0	1	1	2	0
Cykel/Moped (motorfordon)	0	0	0	2	1
Fotgängare (motorfordon)	0	1	1	0	0
Fotgängare/Cykel/Moped	2	1	1	1	1
Spårburna fordon	0	0	0	0	1
Övriga (Varia)	1	0	1	0	0

Avser dödsolyckor och svåra olyckor.

Antal olyckor uppdelat på svårhetsgrad och år						
Svårhetsgrad	Antal olyckor	Uppdelat per år				
		2008	2009	2010	2011	2012
Dödsolyckor	9	2	1	1	2	3
Svåra olyckor	53	13	10	13	7	10
Totalt:	62	15	11	14	9	13

Antal olyckor per våghållare, svårhetsgrad och år										
Våghållare	2008		2009		2010		2011		2012	
	Antal olyckor	Fördelning (D,S)	Antal olyckor	Fördelning (D,S)	Antal olyckor	Fördelning (D,S)	Antal olyckor	Fördelning (D,S)	Antal olyckor	Fördelning (D,S)
Statlig	4	(-, 4)	9	(1, 8)	9	(-, 9)	7	(2, 5)	9	(3, 6)
Kommunal	6	(2, 4)	2	(-, 2)	3	(1, 2)	2	(-, 2)	2	(-, 2)
Enskild	5	(-, 5)	3	(-, 3)	2	(-, 2)	3	(-, 3)	2	(-, 2)

Siffrorna inom parentes visar antalet dödsolyckor (D) och svåra olyckor (S).

Dödsolyckor 2012:

- Buss kommer över på fel sida av vägen kolliderar då med mötande lastbil (lätt).
- Förare av personbil kom körande österut på landsväg 274, han tappade kontrollen över fordonet (ev. vattenplaning) och for över i motsatt färdriktning. Personbil 1 kolliderade med personbil 2 och därefter vidare kolliderat med personbil 3.
- Personbil kommer över i motsatt körbana och kolliderar med Buss.

§ 9

Revisionsrapport – upphandling - information

Vid dagens sammanträde informerar Kristina Gewers, samhällsbyggnadschef, om att revisorerna i Österåkers kommun har låtit PwC genomföra en granskning avseende avtalsuppföljning inom samhällsbyggnadsförvaltningen. Granskningen har syftat till att kontrollera om ansvariga nämnder för samhällsbyggnadsförvaltningen har tillräcklig styrning och kontroll av tecknade avtal.

I den rapport som avlämnats av PwC påtalas vissa brister, bl.a. ska avtal ha saknats för tre av tio granskade leverantörer samt köp gjorts från avtal som inte är giltigt från två leverantörer.

Granskningen genomfördes i november månad – rapporten har skickats för faktaavstämning till upphandlingsenheten samt till berörda tjänstemän på samhällsbyggnadsförvaltningen.

Den 20 november inkom till PwC kompletteringar till granskningen från samhällsbyggnadschef.

PwC har därefter upprättat ett särskilt dokument, rubricerat *Avtalsuppföljning Samhällsbyggnadsförvaltningen – sammanställning av uppgifter som inkommit sent*, av vilket dokument bl.a. framgår att flera i rapporten beskrivna brister ej är föreliggande. Dock konstateras att *de tillkommande uppgifterna föranleder ingen förbättring av den revisionella bedömningen (s.16), snarare än försämring av kontrollmålet "Avtal förvaras betryggande"*.

BESLUT

Byggnadsnämnden noterar informationen till protokollet.

§ 10

Vidareutbildning BN våren 2013

Byggnadsnämnden avser hålla en vidareutbildning halvdag torsdagen den 14 mars. Utbildningen startar med en (frivillig) gemensam lunch klockan 12.00, följt av utbildning 13.00 till 17.00. Plats för utbildningen meddelas senare.

Kallelse kommer att sändas ut till utbildningen och ledamöter och ersättare uppmanas att meddela ordförande eller nämndsekreterare önskemål om programpunkter/frågor som bör ingå i programmet för dagen.

§ 11

Beslut om attesträtter 2013, byggnadsnämnden

Beslut

Byggnadsnämndens beslut

1. Beslutsattestanter och ersättare för byggnadsnämnden enligt bilaga godkänns.
2. Till förvaltningschefen delegeras att godkänna förändringar löpande under 2013.

Bakgrund

I ärendet föreligger tjänsteutlåtande daterat 2013-01-09.

Expediering

Detta beslut expedieras till akt samt kommunens ekonomienhet

Samhällsbyggnadsförvaltningen Byggnadsnämnden

Beslutsattestanter och ersättare för 2013

Bilaga BN

Ansvar	Verksamhet	Beslutsattestant	Namn	Ersättare	Namn
61-62	10x	Kristina Gewers		Meta Sundin	
	0x				
	2x				
	6x				
	7x				
610	003	Robert Blomdahl			
		Hampe Klein			
621	1021+1023	Maria Ulvsgård		Hans Lindström	
6211	1024	Maria Ulvsgård		Hans Lindström	
	233			Cecilia Kloth	
622	101x	Anna Anderman		Chanette Kordelius	
	6x			Henrik Cederlund	
	7x				

Per Ah

§ 13

Bygglövalliansen enkätundersökning 2012 – information

Vid dagens sammanträde kan Maria Ulvsgärd, bygglövschef meddela att Österåker vid årets kundnöjdhetsundersökning, utförd i Bygglövalliansens regi, avseende bygglövhanteringen kraftigt förbättrat sitt resultat jämfört med 2011.

Analys av undersökningen samt presentation av den fullständiga årsrapporten för Bygglövalliansens arbete 2012 kommer förvaltningen att återkomma med.

§ 14

Strandskydd – miljöbrott – hantering – information

Vid dagens sammanträde, bl.a. med anledning av några av de på dagordningen efterkommande punkterna, sker en kort genomgång/repetition och information om hanteringen av ärenden om strandskyddsdispens där åtgärd redan utförts.

§ 15

Byggförsäkring och färdigställandeskydd - återtagande av riktlinjer

Beslut

Byggnadsnämndens beslutar om

1. Återtagande av tidigare beslutade riktlinjer för beslut rörande byggförsäkring och färdigställandeskydd.

Bakgrund

Byggnadsnämnden beslöt under § 92 och § 439 2005 att anta riktlinjer för beslut om behov av byggförsäkring och färdigställandeskydd. Riktlinjerna föranleddes av ändringar i lagen om byggförsäkring då kravet på byggförsäkring respektive färdigställandeskydd ej preciserats i lag.

Regler om när en byggförsäkring och ett färdigställandeskydd krävs och vad de ska omfatta finns i lagen om byggförsäkring (1993:320). I plan- och bygglagen (2010:900) och i plan- och byggförordningen (2011:338) finns kompletterande uppgifter och förtydliganden. I vissa delar är konsumenttjänstlagen (1985:716) tillämplig. Syftet med lagen har varit att stärka konsumentskyddet vid byggande av småhus. Boverket tillhandahåller vägledning.

I ärendet föreligger tjänsteutlåtande daterat 2013-01-15 från samhällsbyggnadsförvaltningen.

Nämndens slutsatser

Reglerna är omdebatterade och det finns en departementspromemoria med förslag på att kravet på obligatorisk byggförsäkring tas bort.

I avvaktan på en omarbetad eller slopad lag om byggförsäkring bedöms lagen om byggförsäkring, plan- och bygglagen och Boverkets vägledning vara tillräckliga beslutsunderlag i det löpande arbetet.

§ 16

Tillägg/ändring av byggnadsnämndens delegationsordning avseende byggförsäkring och färdigställandeskydd**Beslut**

Byggnadsnämndens beslut

1. Byggnadsnämnden beslutar med stöd av 6 kap 33, 34 samt 36 §§ kommunallagen att delegera åt samhällsbyggnadsförvaltningens byggnadsinspektörer att i sin helhet besluta om prövning av behov av byggförsäkring och färdigställandeskydd, utifrån vad som föreskrivs i plan- och bygglagen samt lag om byggförsäkring m.m.

Ärendet och bakgrund

Med stöd av 6 kap 33, 34 samt 36 §§ kommunallagen har byggnadsnämnden under § 8/2012 beslutat om delegation av beslutanderätt inom byggnadsnämndens ansvarsområde.

Vid dagens sammanträde beslutar nämnden att som ändring av/tillägg till delegationsordningen delegera till samhällsbyggnadsförvaltningens byggnadsinspektörer, att i sin helhet besluta om prövning av behov av byggförsäkring och färdigställandeskydd utifrån vad som föreskrivs i plan- och bygglagen samt lag om byggförsäkring m.m.

I den delegationsordning som byggnadsnämnden beslutade om under § 8/2012 begränsades delegationen enligt:

- För uppförande av fritidshus eller om- och tillbyggnad av fritidshus, skall inte i något fall krav ställas på byggförsäkring eller färdigställandeskydd.
- För uppförande av en- eller tvåbostadshus eller om- och tillbyggnad av en- och tvåbostadshus skall, i det fall detta sker genom så kallat självbygge, inte i något fall krav ställas på byggförsäkring eller färdigställandeskydd.

Det beslut som nämnden nu fattar innebär följaktligen att den tidigare beslutade begränsningen upphör. Byggnadsnämndens behandling av ärendet har föregåtts av behandling av ärende: *Lag om byggförsäkring m.m. - förslag till återtagande av riktlinjer.*

I ärendet föreligger tjänsteutlåtande daterat 2013-01-15 från samhällsbyggnadsförvaltningen.