

Försättsblad ärende 7

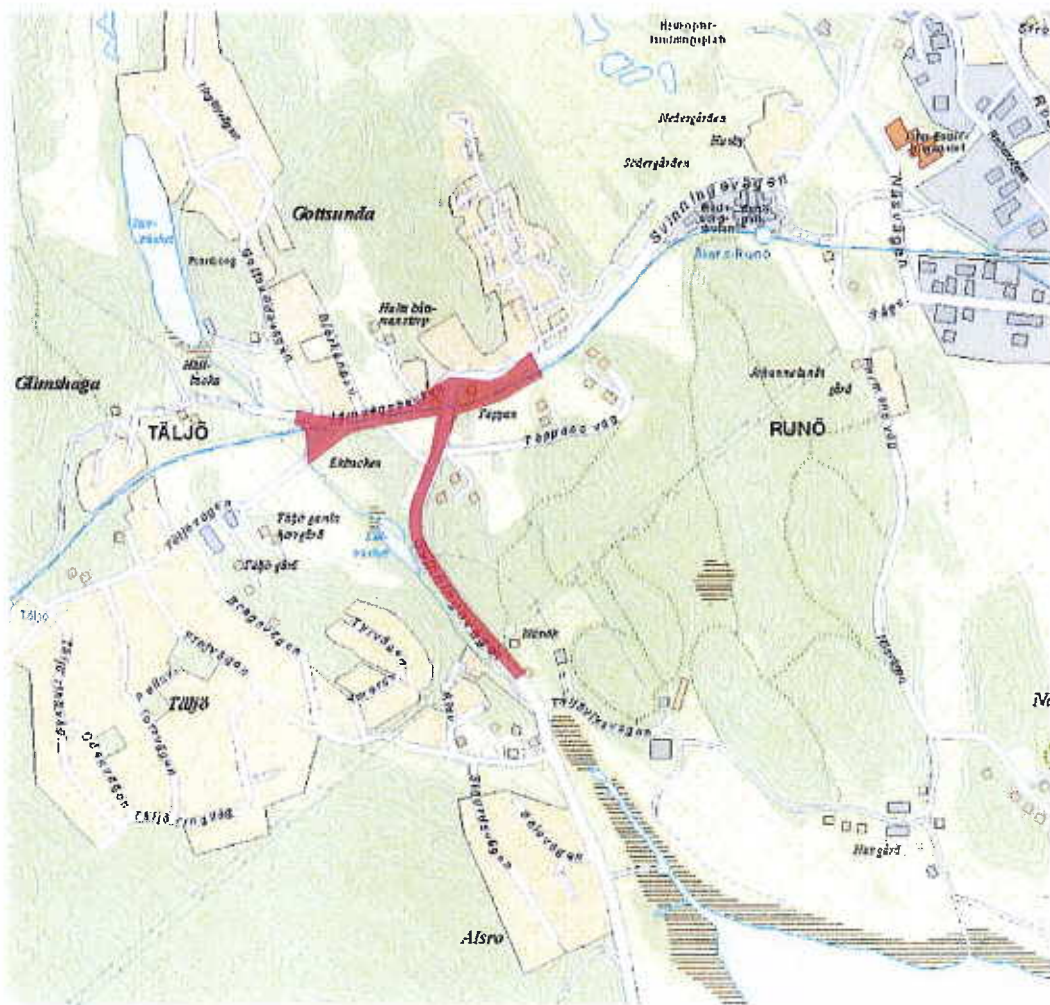
– innehåller resterande handlingar till ärende 7

DETALJPLAN FÖR
TÄLJÖ VÄGSKÄL
ÖSTERÅKERS KOMMUN, STOCKHOLMS LÄN

UPPRÄTTAD DEN 2 APRIL 2012,

REV. 2012-12-19

SAMHÄLLSBYGGNADSFÖRVALTNINGEN I ÅKERSBERGA



TILL DETALJPLANEN HÖRANDE HANDLINGAR:

- PLANKARTA MED PLANBESTÄMMELSER
- ILLUSTRATIONSPLAN
- PLANBESKRIVNING
- GENOMFÖRANDEBESKRIVNING

ANTAGANDEHANDLING

PLANKARTA MED BESTÄMMELSER

Till detaljplanen för Nydalen gamla planmark:
 - Markområden
 - Utvärderingsområden

Planbestämmelser

Städens plan ska utvärderas utifrån de bestämda parametrarna. För att kunna säkerställa en utvärdering är tillstånd, skatteavgifter och belysningsplan och andra bestämmelser av betydelse.

GRÄNSER

- Planeringsgränser
- Arvsförhållningens
- Ejendomsgränser

ANVÄNDNING AV MARK OCH VATTEN

Allmänna platser

- NATUR
- LOKALGATA

Kvarteretsmark

- Byggnads
- Teknisk anläggning, pumpstation
- Teknisk anläggning, transformatorstation
- Trafik, järnvägsgränd

UTFORMNING AV ALLMÄNNA PLATSER

- Platser utomhus

BEGRENSNINGAR AV MARKENS BEBYGGANDE

- Marken får inte bebyggas
- Marken ska vara utlagd för gemensamt utnyttjande
- Marken ska vara utlagd för ödet, nödd- och för annan teknisk utrustning
- Marken får byggas ut endast om det är tekniskt nödvändigt

MARKENS ANORDNANDE

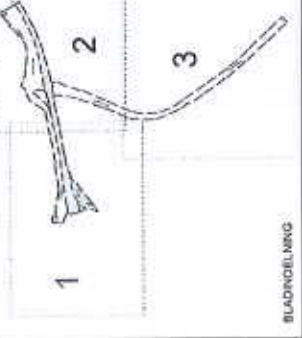
- Utfart, stängsel

PLACERING, UTFORMNING, UTFÖRANDE

- Körer utlåt får inte anordnas
- Högsten byggskydd i mark

ADMINISTRATIVA BESTÄMMELSER

Genomförandetiden är 10 år från det att planen är godkänd.



BLÄNDBILDNING



ORIENTERINGSKARTA

Den utgåva som är tillgänglig på Österåkers kommunens webbplats eller på Österåkers kommunens kontorsadress är den senaste utgåvan. Österåkers kommun ansvarar inte för felaktigheter i denna plan eller dess innehåll.



GRUNDARTENS BETECKNINGAR



Skala: 1:2000 (A4)
 1:2000 (A3)
 0 10 20 30 40 50 60 m

ANTAGANDEHANDLING

Detaljplan för

Täljö vägskal

Täljö, Österåkers kommun, Stockholms län
 Upprättad den 3 april 2012, enligt PBL (1987:10)

Rev. 2012-12-19

Ansvarig myndighet:	Österåkers kommun
Ansvarig person:	Stadsbyggnadschefen
Projektansvarig person:	Stadsbyggnadschefen
Projektansvarig person:	Stadsbyggnadschefen
Projektansvarig person:	Stadsbyggnadschefen

PLANKARTA MED BESTÄMMELSER

- Tillägg till plan för bostadsområdet
- Planbestämmelser
- Gärningsbestämmelser

Planbestämmelser

Förändring gäller från tidigare plan för bostadsområdet. Endast ändringar som rör tillägg till plan för bostadsområdet och bostadsområdets gränser gäller.

GRÄNSER

- Planbestämmedelsgränser
- Användningsgränser
- Öppningsgränser

ANVÄNDNING AV MARK OCH VATTEN

Allmänna platser

- HUVUDGATA
- LOVALGATA
- NATURA

Kvartersmark

- Mark för inte bebyggelse
- Teknisk anläggning/pumpstation
- Teknisk anläggning/transformatorstation
- Trafik/infrastruktur

UTFORMNING AV ALLMÄNNA PLATSER

4.2.1. Gärningsmark för allmänna platser

BEGRENSNINGAR AV MARKENS BEBYGGANDE

- Mark för inte bebyggelse
- Mark för teknisk anläggning/pumpstation
- Mark för teknisk anläggning/transformatorstation
- Mark för trafik/infrastruktur

MARKENS ANORDNANDE

Utfart, stängsel

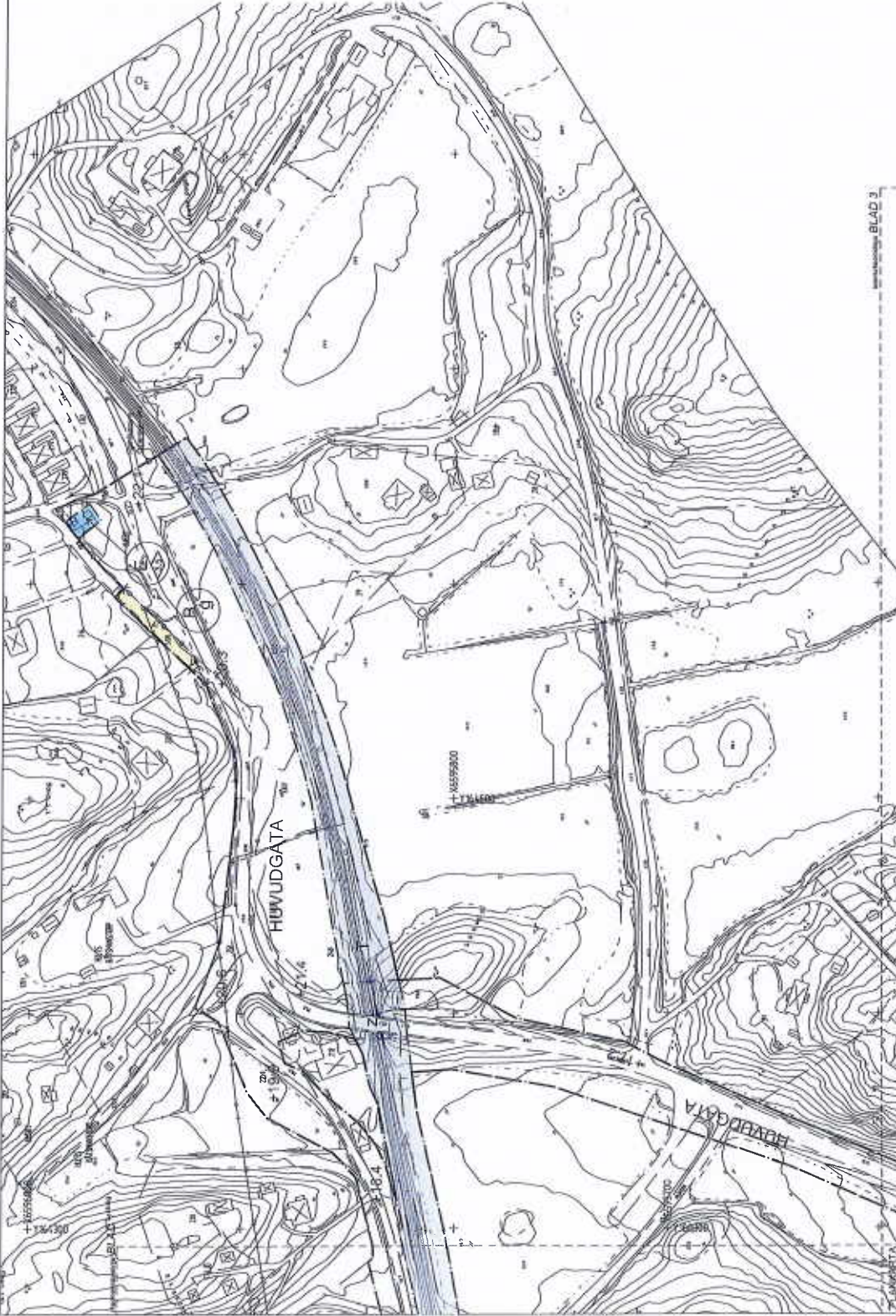
Kebab utan för inte användas

PLACERING, UTFORMNING, UTFÖRANDE

Högsta bygghöjdhöjd: 15 meter

ADMINISTRATIVA BESTÄMMELSER

Gränsmarkeringen är 10 år från planens antagandeförklaring



ANTAGANDEHANDLING

Detailplan för

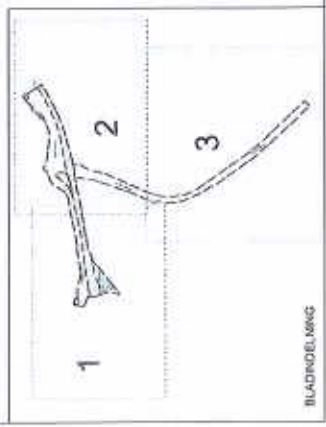
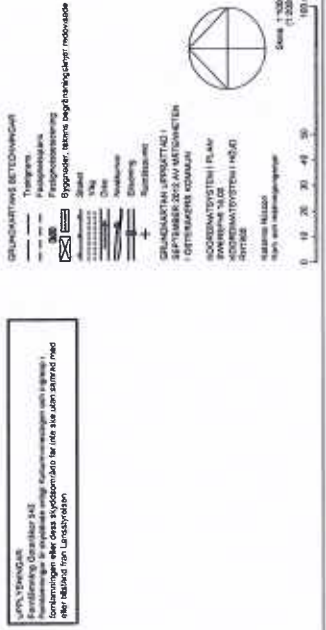
Täljö vägskärl

Täljö, Österåkers kommun, Stockholms län

Planerat den 3 april 2012, enligt PBL (1987:10)

Rev. 2013-13-13

Ansvarig myndighet	Österåkers kommun
Ansvarig tjänst	Byggnadsnämnden
Ansvarig tjänst	Byggnadsnämnden
Ansvarig tjänst	Byggnadsnämnden
Ansvarig tjänst	Byggnadsnämnden
Ansvarig tjänst	Byggnadsnämnden
Ansvarig tjänst	Byggnadsnämnden
Ansvarig tjänst	Byggnadsnämnden
Ansvarig tjänst	Byggnadsnämnden
Ansvarig tjänst	Byggnadsnämnden



PLANKARTA MED BESTÄMMELSER

- 1. Plan för Österåker kommun
- 2. Kommunstyrelsen
- 3. Kommunfullmäktige
- 4. Kommunstyrelsens utskott

Planbestämmelser

Förskrivs gäller även utrymnen med tekniska bestämmelser. Endast ingivna användningsområden är tillåtna. Bestämmelser som utgör en del av planens tekniska bestämmelser.

GRÄNSER

- 1. Kommungränser
- 2. Kommungränser
- 3. Kommungränser
- 4. Kommungränser

ANVÄNDNING AV MARK OCH VATTEN

Allmänna platser

- 1. HVBUDGATA
- 2. LÖNKAUGATA
- 3. NATUR

Kvartersmark

- 1. Bostäder
- 2. Teknisk anläggning, oavsett områden
- 3. Teknisk anläggning, trafikinfrastruktur
- 4. Teknisk anläggning

UTFORMNING AV ALLMÄNNA PLATSER

Förskrivs gäller även utrymnen med tekniska bestämmelser.

BEGRENSNINGAR AV MARKENS BEBYGGANDE

Marken får inte byggas

- 1. Marken får inte byggas utöver det som är tillåtet i planens tekniska bestämmelser.
- 2. Marken får inte byggas utöver det som är tillåtet i planens tekniska bestämmelser.
- 3. Marken får byggas utöver det som är tillåtet i planens tekniska bestämmelser.

MARKENS ANORDNANDE

Utfert, stängsel

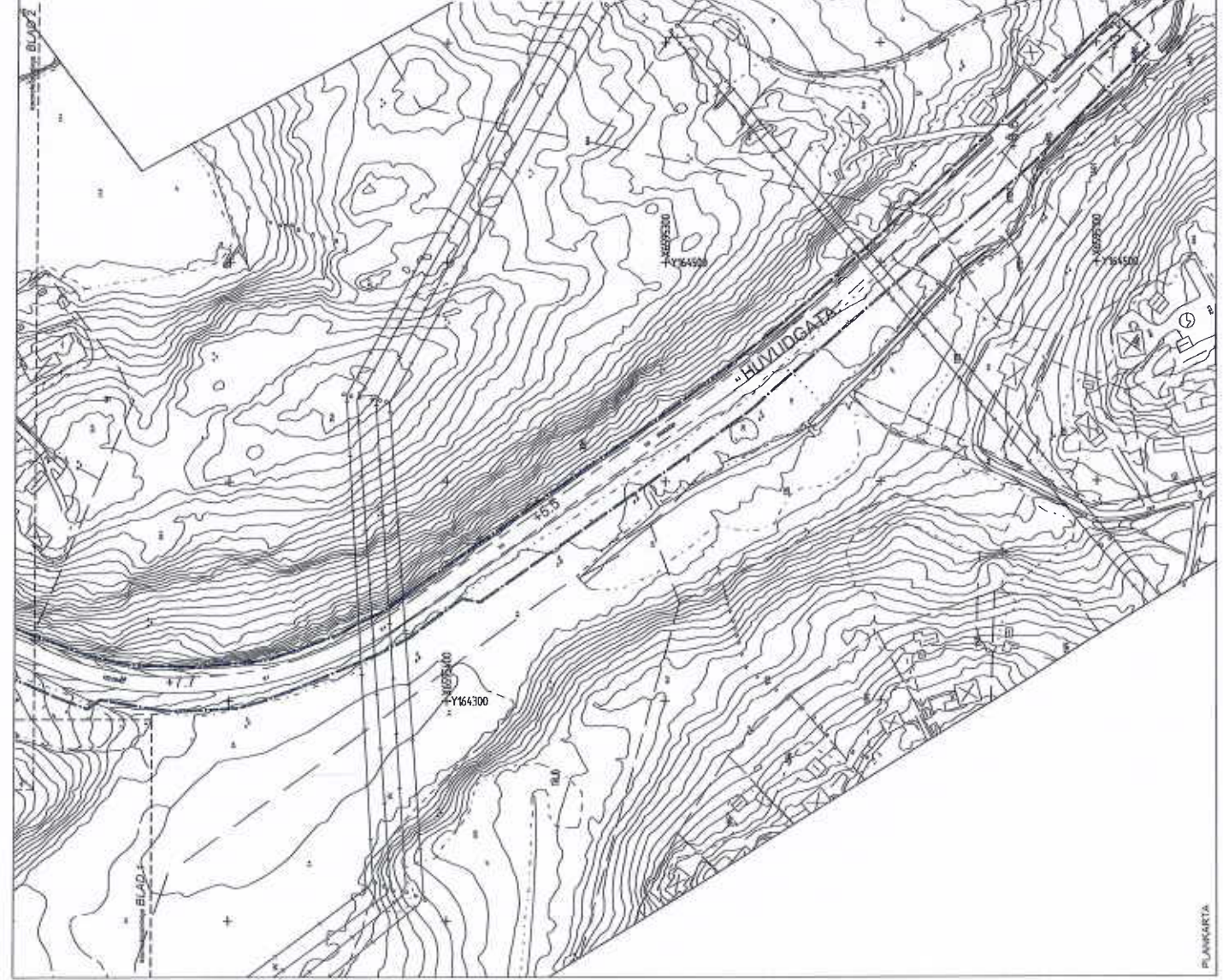
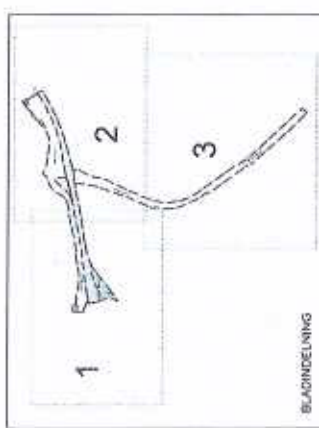
Körbana utöver för ett avsnitt

PLACERING, UTFORMNING, UTFÖRANDE

Markens byggnadsställning i marken

ADMINISTRATIVA BESTÄMMELSER

Österåker kommun är ansvarig för utgåva av denna plan.



ÖSTERÅKER
Kommunstyrelsen har godkänt denna plan för Österåker kommun. Planens tekniska bestämmelser gäller från och med den 1 september 2017. För mer information se planens tekniska bestämmelser.

ÖSTERÅKER KOMMUN
Kommunstyrelsen har godkänt denna plan för Österåker kommun. Planens tekniska bestämmelser gäller från och med den 1 september 2017. För mer information se planens tekniska bestämmelser.

ÖSTERÅKER KOMMUN
Kommunstyrelsen har godkänt denna plan för Österåker kommun. Planens tekniska bestämmelser gäller från och med den 1 september 2017. För mer information se planens tekniska bestämmelser.

ÖSTERÅKER KOMMUN
Kommunstyrelsen har godkänt denna plan för Österåker kommun. Planens tekniska bestämmelser gäller från och med den 1 september 2017. För mer information se planens tekniska bestämmelser.

ÖSTERÅKER KOMMUN
Kommunstyrelsen har godkänt denna plan för Österåker kommun. Planens tekniska bestämmelser gäller från och med den 1 september 2017. För mer information se planens tekniska bestämmelser.

Detailplan för
Täljö vägskä
Täljö, Österåkers kommun, Stockholms län
Upprättad den 2 april 2017, enligt SML (1367:13)
Rev. 2017-12-19

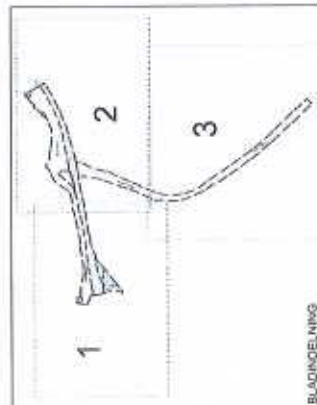
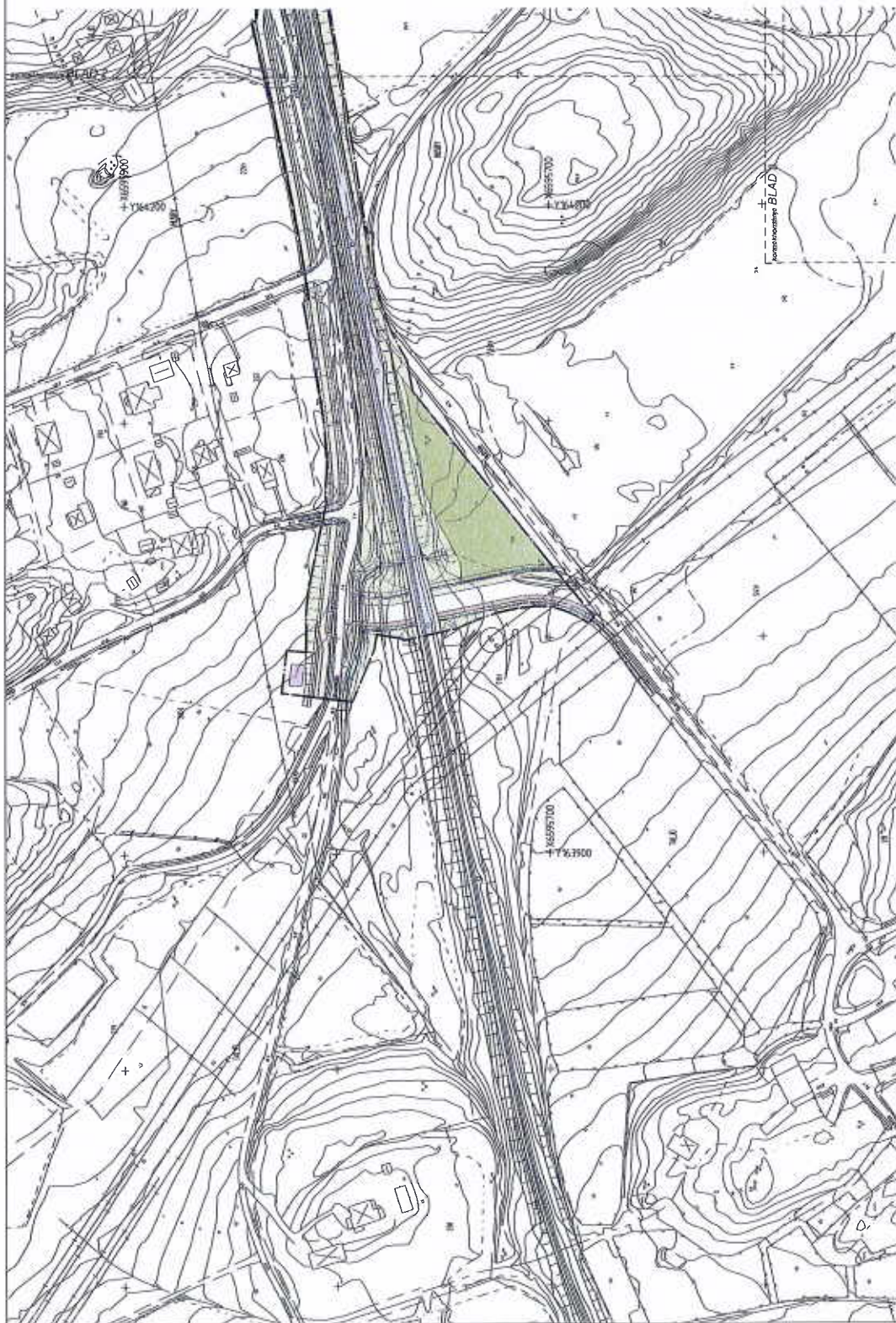
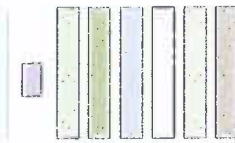
Uppdragsledare	Uppdragsledare	Uppdragsledare
Uppdragsledare	Uppdragsledare	Uppdragsledare
Uppdragsledare	Uppdragsledare	Uppdragsledare
Uppdragsledare	Uppdragsledare	Uppdragsledare

ILLUSTRATIONSPLAN

- Till detaljplanen har följande översikt illustrerats:
- Planstruktur
- Planbestämning
- Genomförd detaljplanering

ILLUSTRATION

Illustrationslinjer



Detaljplan för

Täljö vägskäl

Täljö, Österåkers kommun, Stockholms län

Utsedd den 3 april 2013, enligt 9§, (1487:10)

Rev. 2013-12-13

Lett Berättelse	Per Erik Österåker
Ansvarig	Per Erik Österåker
Utvald	Per Erik Österåker
Antagandehandling	Per Erik Österåker
Utsedd	Per Erik Österåker



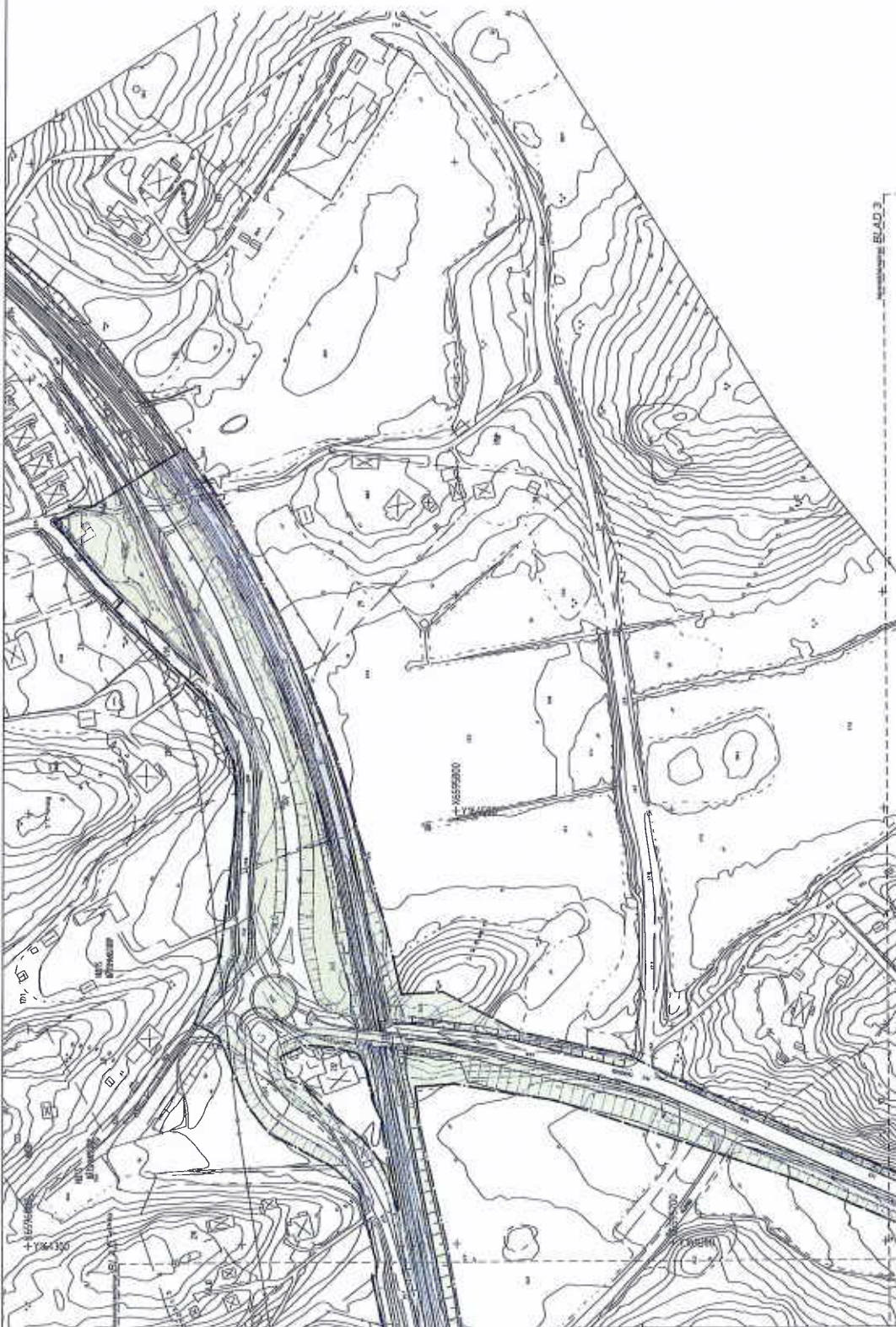
ILLUSTRATIONSPLAN

- Illustrationer för förutsedda skuggningarna
- Rymskulptur
- Öppningsplan
- Öppningsförhållanden

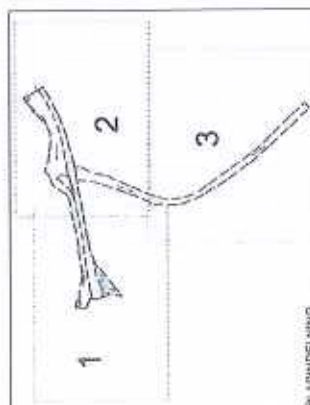
ILLUSTRATION

Illustrationslinjer

	Bäck
	Pumpstation/ transformatorstation
	Vegetation
	Naturmark med dagvattenföröjning
	Järnväg
	Körbana
	Gång- och cykelväg
	Rieväg



- LEGENDA**
- Konturlinjer: 10m, 20m, 30m, 40m, 50m, 60m, 70m, 80m, 90m, 100m
 - Vegetation
 - Naturmark med dagvattenföröjning
 - Järnväg
 - Körbana
 - Gång- och cykelväg
 - Rieväg
- SKALA** 1:5000
- ÖSKARTE**
- ÖSKARTE ÖSKARTE ÖSKARTE ÖSKARTE ÖSKARTE ÖSKARTE ÖSKARTE ÖSKARTE ÖSKARTE ÖSKARTE



BLÅSKILDNING

ANTAGANDEHANDLING Blad 2(3)

Detailplan för **Täljö vägskäl**

Täljö, Österåkers kommun, Stockholms län

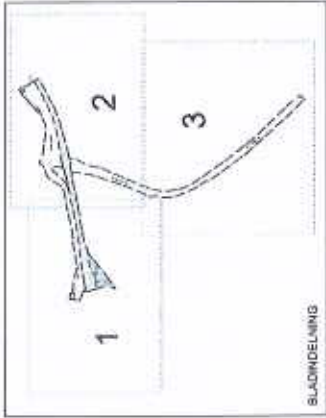
Ansökan nr.	2013.12.13
Lärare	Lenn Eriksson
Projektledare	Per-Olof Eriksson
Ansvarig	Lenn Eriksson
Skapad	12/13
Reviderad	01/14
Bladnummer	2(3)
Arkiv	12/13

ILLUSTRATIONSPLAN

Tillståndsgivning för såväl som andra illustrationer:
- Planeringsinnehåll
- Planeringsinnehåll

ILLUSTRATION
Illustrationslinjer

	Blått
	Pumpstation/ transformatorstation
	Vegetation
	Naturmark med dagvattenförledning
	Järnväg
	Köpbilarna
	Gång- och cykelväg
	Rioväg



ANTAGANDEHANDLING

Blad 3(3)

Detailplan för

Täljö vägskalTäljö, Österåkers kommun, Stockholms län
Upprättad den 2 augusti 2012, enligt PBL (1987:10)

Plan nr. 2012.12.13

Ansvarig myndighet	Österåkers kommun
Uppdragsnamn	Täljö vägskal
Projektnummer	
Ärende	Bebyggelseplan

Blad 3(3)

Detaljplan för **TÄLJÖ VÄGSKÄL**,
Österåkers kommun, Stockholms län.

PLANBESKRIVNING

HANDLINGAR

Plankarta med bestämmelser
Illustrationsplan
Planbeskrivning
Genomförandebeskrivning

PLANENS SYFTE OCH HUVUDDRAG

Syftet med detaljplanen är att, i samband med Roslagsbanans dubbel-spårsutbyggnad, möjliggöra en ny bro över järnvägen för Svinningevägen, cirkulationsplats norr om bron samt en ny järnvägsbro västerut med passage under järnvägen för ridväg, gång-, cykel- och fordonstrafik. Syftet är även att möjliggöra gång- och cykelväg längs Svinningevägen för att skapa ett sammanhängande gång- och cykelstråk mellan Svinninge och Åkersberga.

Cirkulationsplatsen ska skapa en god angöring till Gottsunda samt planerad utbyggnad av Fredsborgsområdet. Dessutom ska Järnvägsbacken anslutas till Svinningevägen med möjlighet att i framtiden ansluta till den planerade Stavalänken.

Detaljplanen handläggs enligt den äldre plan- och bygglagen (1987:10), fortsättningsvis benämnd ÄPBL.

PLANDATA

Läge

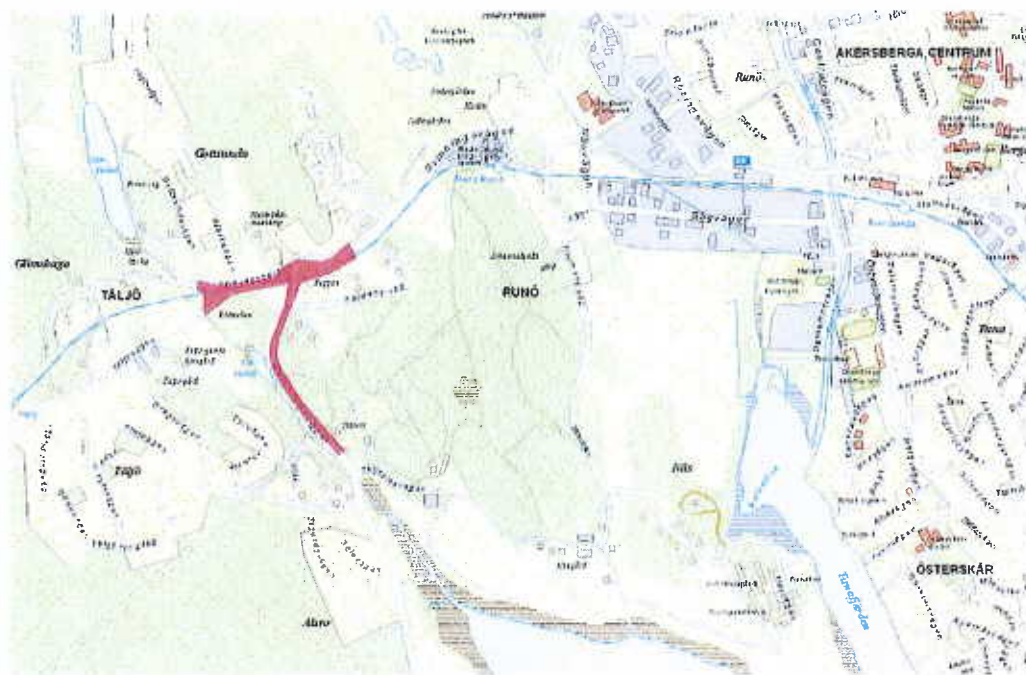
Planområdet är beläget ca 2,5 km väster om Åkersberga. Området sträcker sig från Hagbyhöjden i nordost till Gottsundavägen i väster och Täljöviksvägen i söder.

Areal

Planområdets areal uppgår till ca 5,9 ha.

Markägoförhållanden

Stora delar av marken ägs av Österåkers kommun. Ett område i anslutning till Roslagsbanan ägs av Storstockholms lokaltrafik. I övrigt ingår delar av ett antal enskilda fastigheter. Markägandet framgår av fastighetsförteckningen.



Planområdet är markerat med röd yta.

TIDIGARE STÄLLNINGSTAGANDEN

Översiktliga planer

I gällande översiktsplan från 2006 ingår planområdet i det utvecklingsområde som kallas Täljö-Gottsunda-Näs. En fördjupning av översiktsplanen har gjorts för utvecklingsområdet (Fördjupning av översiktsplanen för Täljöviken 2006-08-16). Enligt fördjupningen ska fortsatt planering klarlägga linjesträckning och reservat för en utbyggd Roslagsbana samt anvisa ev. nya stationslägen. Fortsatt planarbete ska även klargöra lämpligt reservat för en framtida vägförbindelse mot norr mellan Täljö och Stava.

Detaljplaner, områdesbestämmelser och förordnanden

Angränsande detaljplaner i norr är Täljö 2:9 m.fl. samt Åkers-Husby etapp 2. I söder angränsar detaljplanen för Täljö 1:69 och 1:70 m.fl.

Del av detaljplanen för Täljö 2:9 m.fl. samt del av detaljplanen för Täljö 1:69 och 1:70 m.fl. kommer att ersättas av detaljplanen för Täljö vägskäl.

Norr om planområdet pågår planarbete för Fredsborg och för Hults båtmanstorp m.fl. I söder pågår planarbete för Täljöviken.

Alternativstudie

Parallellt med förstudien för utveckling av Roslagsbanan genomförde kommunen en alternativstudie som underlag för denna detaljplan. Syftet med alternativstudien var att identifiera, beskriva och översiktligt utvärdera alternativen för utvecklingen av väg- och spårsystemen i Täljöområdet i Åkersberga. I studien ingick även att studera det lämpligaste läget för korsningspunkten mellan Roslagsbanan och Svinningevägen samt lämpligaste läge i området för Roslagsbanans station.

Fyra olika lägen bedömdes utifrån kortsiktiga och långsiktiga perspektiv. Kommunen och SL valde att gå vidare med alternativet med Svinningevägen i viadukt över järnvägen i befintligt läge, vilket ligger till grund för föreliggande planförslag.

Planens utformning bearbetades inför utställningen och planområdet utökades västerut. Denna bearbetning innebar att en ny passage för allmän trafik (ridväg, gång-, cykel- och fordonstrafik) skapades under Roslagsbanan i dalgången i Långhundraledens sträckning. Denna lösning innebar väsentligt minskat intrång i Ekbacken söder om Roslagsbanan. Lösningen innebar också att dalgången kan öppnas upp vilket ger bättre förutsättningar för landskapsbild, rekreation samt kultur- och naturvärden i området.

Miljöbedömning

När en detaljplan upprättas ska kommunen ta ställning till behovet att genomföra en miljöbedömning av planen i enlighet med reglerna i miljöbalken (6 kap. 11-18, 22 §§). En så kallad behovsbedömning görs som underlag för ställningstagandet. I behovsbedömningen utreds om detaljplanen kan medföra en betydande miljöpåverkan utifrån de kriterier som finns i bilaga 2 och 4 till förordningen (1998:905) om miljökonsekvensbeskrivningar. Om en detaljplan kan antas medföra "betydande miljöpåverkan" i lagens mening måste kommunen genomföra en miljöbedömning av planen i det fortsatta planarbetet. En eventuell miljöbedömning dokumenteras i en miljökonsekvensbeskrivning (MKB).

Behov av miljöbedömning – ställningstagande

Ett genomförande av detaljplanen bedöms *inte* medföra betydande miljöpåverkan i enlighet med ÄPBL 5 kap. 18 § andra stycket.

Motiven för bedömningen är:

- Landskapsbilden i och i anslutning till planområdet kommer att påverkas av ett ytterligare spår, den nya cirkulationsplatsen vid bron över Roslagsbanan, den utbyggda Järnvägsbacken samt gång- och cykelvägen längs Svinningevägen. Påverkan på landskapsbilden bedöms dock inte bli betydande eftersom vägarna och järnvägen utvecklas i befintliga korridorer i landskapet.
- I och i anslutning till den nordvästra delen av planområdet finns kulturintressant bebyggelse. Denna bebyggelse påverkas inte direkt

av planens genomförande men byggnadernas närmiljö kommer att förändras. Inte heller finns det några registrerade fornlämningar inom planområdet. Fornlämningen Österåker 543 är dock belägen omedelbart öster om planområdet, se upplysning i plankartan.

- Detaljplanen påverkar i begränsad utsträckning ett alkärr väster om Svinningevägen på sträckan söderut från bron över Roslagsbanan. Påverkan på naturmiljön bedöms inte bli betydande.
- Detaljplanens genomförande kommer att innebära förändrade buller- och vibrationsförhållanden. Detta som en följd av den ökade kapaciteten på Järnvägsbacken. Trafikökningen på Järnvägsbacken är dock inte så stor, inte ens om vägsträckan i framtiden skulle bli en del av en Stavalänk, att påverkan på närboende blir betydande. Konsekvenserna av buller och vibrationer från järnvägstrafiken analyseras och bedöms i den miljökonsekvensbeskrivning som SL tagit fram för järnvägsplanen för Roslagsbanan.
- Fordonstrafiken får bättre siktförhållanden och geometri på Svinningevägen samt i korsningen norr om bron över Roslagsbanan. Planens genomförande innebär därmed ökad trafiksäkerhet. Längs Svinningevägen planläggs en ny gång- och cykelväg vilket förbättrar säkerheten för gång- och cykeltrafiken. Med en gång- och cykelväg på järnvägsbron och i passagen i väster kan man passera på ett säkert sätt, vilket även bedöms gynna rekreativsmöjligheterna i området.
- Ur klimatsynpunkt innebär detaljplanen bättre förutsättningar för kollektivtrafiken i och med dubbelspåret positiva konsekvenser på kapacitet och tidtabellhållning. Sammantaget bedöms detta bidra till en begränsad trafikökning i området och därmed en begränsad ökning av trafikens utsläpp av klimatpåverkande gaser.
- Planen medför inte betydande påverkan på naturresurser enligt 3 och 4 kap. miljöbalken och bedöms i övrigt vara tillräckligt väl utformad ur naturresurssynpunkt.

Ett genomförande av detaljplanen bedöms *inte* heller medföra betydande miljöpåverkan enligt ÄPBL 5 kap. 18 § tredje stycket. Detta eftersom planområdet inte får tas i anspråk för något av de projekt som omfattas av ÄPBL 5 kap. 18 § tredje stycket, punkterna 1-8.

FÖRUTSÄTTNINGAR, FÖRÄNDRINGAR OCH KONSEKVENSER

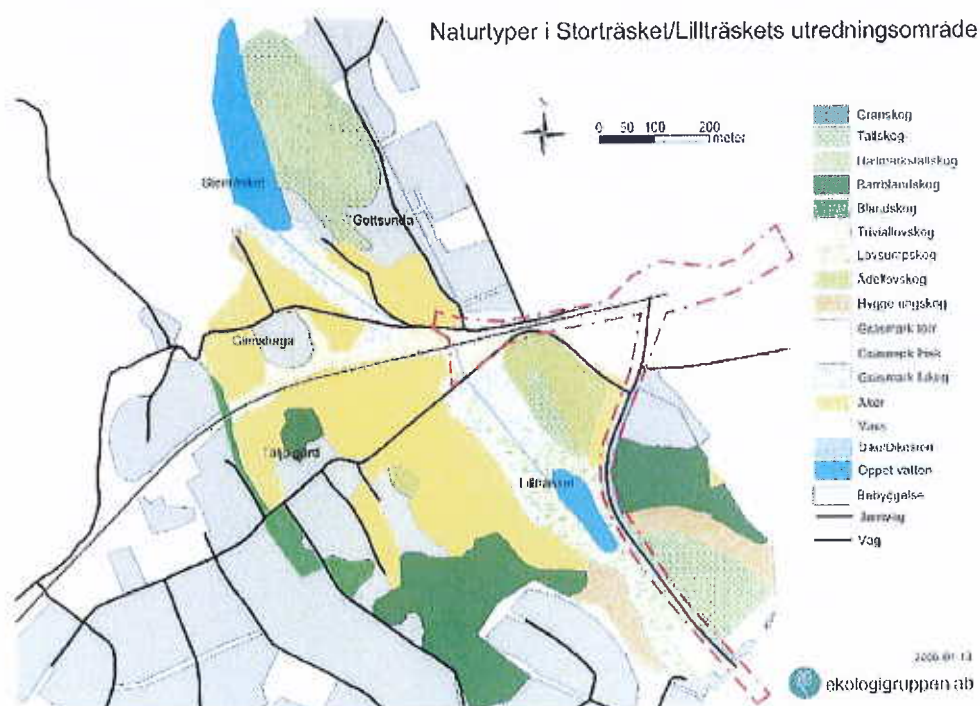
Natur

Mark och vegetation

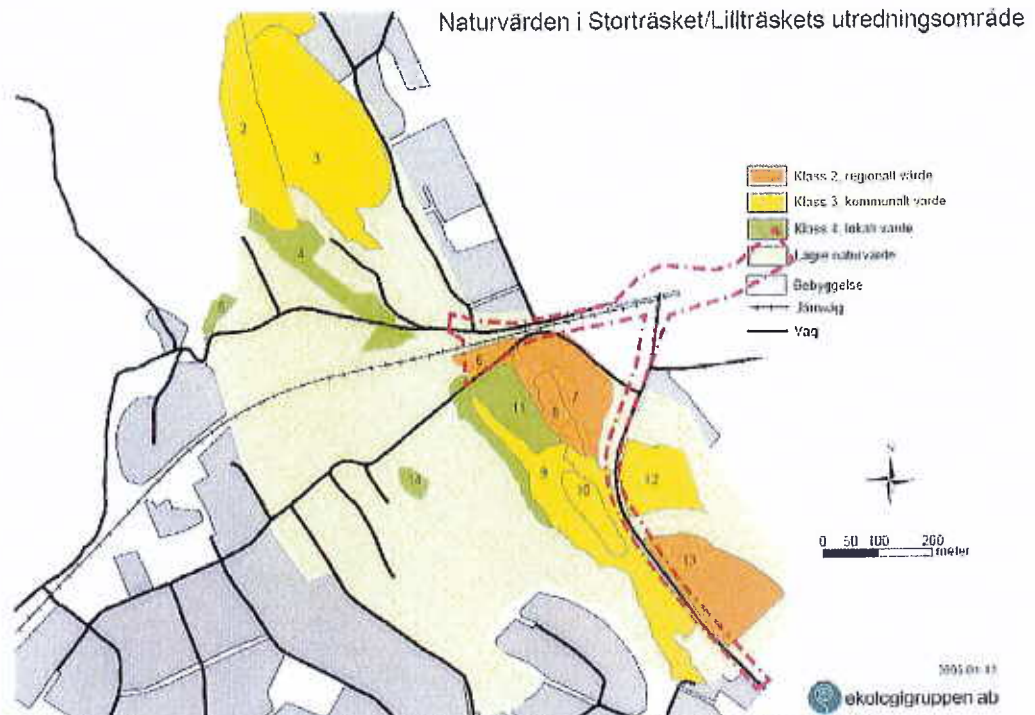
Standardhöjningen av Svinningevägen inklusive den föreslagna utbyggnaden av separat gång- och cykelväg innebär att vissa grönytor tas i anspråk. De markytor och den vegetation som påverkas av förslaget är generellt sett av begränsat värde.

I samband med utbyggnaden av passagen i väster, kommer det vattendrag som utgör en del av Långhundraleden att påverkas. En anmälan om vattenverksamhet (kombinerat med ansökan om strandskyddsdispens), enl. 19 § punkt 7 förordningen (1998:1388) om vattenverksamhet m.m., har lämnats in till Länsstyrelsen av SL som en del av arbetet med dubbelspårutbyggnaden.

Söder om korsningen med Roslagsbanan passerar Svinningevägen ett skogsområde som är klassat som regionalt värde. Området ligger på den östra sidan om Svinningevägen. Planförslaget medger inget intrång i området. På motsatt sida Svinningevägen finns ett område av kommunalt värde. Området består av diverse sumpmarker, ofta med stående vatten såsom Lillträsket. Den föreslagna gång- och cykelvägen medför ett begränsat intrång i detta område. En anmälan till Länsstyrelsen, enligt 19 § punkt 3 förordningen (1998:1388) om vattenverksamhet m.m., ska göras innan arbete kan påbörjas.



Klassificering av naturtyper i och kring dalgången (ur Stor- och Lillträsk, Ekologigruppen, 2006). Planområdet är markerat med röd linje.



Klassificering av naturvärden i storträsket/lillträskets utredningsområde (ur Stor- och Lillträsk, Ekologigruppen, 2006). Planområdet är markerat med röd linje.

Geotekniska förhållanden

Berggrunden i området består av graniter och gnejsgraniter. Skogsmarken består av främst grovmo eller moig morän med svallat ytskikt. Leran från moränen har avsatts i form av postglacial lera längre ner på de låglänta delarna som nu är betesmark m.m.

Förorenad mark

Varken pågående eller tidigare markanvändning i området indikerar att det skulle finnas markföroreningar inom planområdet.

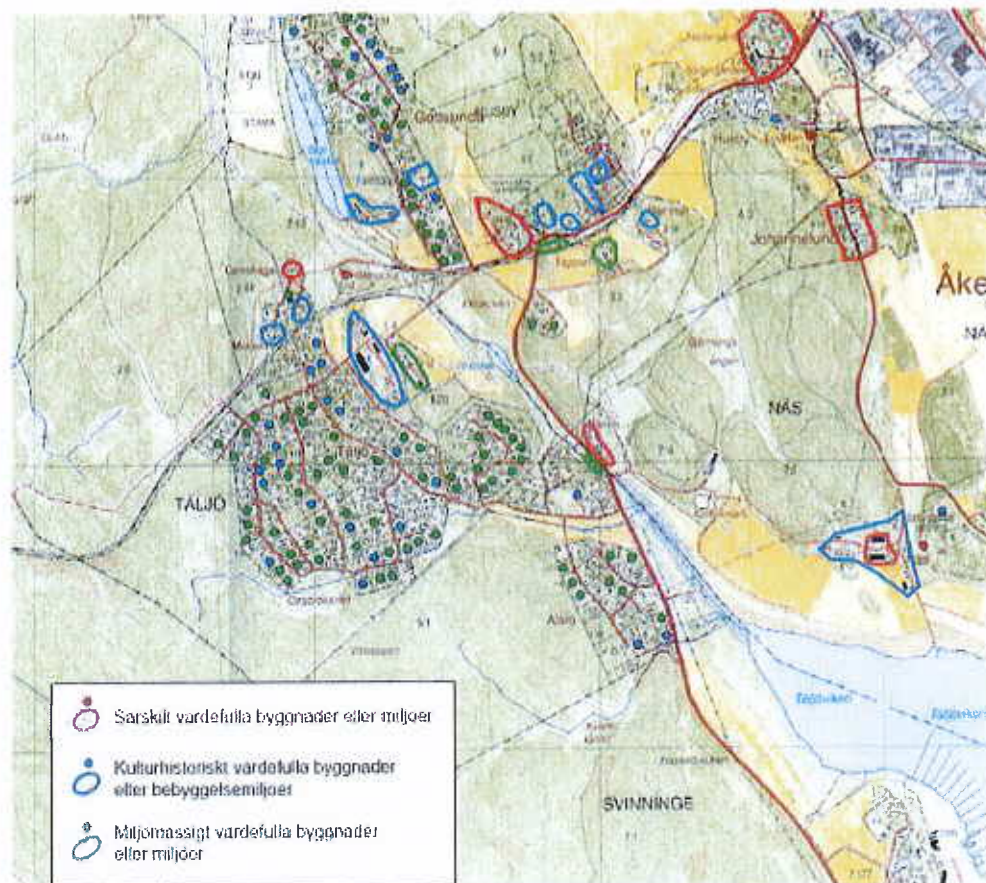
Kulturmiljö och fornlämningar

Den f.d. jordbruksfastigheten Täljö 2:10 har stora kulturhistoriska värden. En stor del av det kulturhistoriska värdet ligger i att anläggningen är uppförd som en helhet mellan 1905-07. En stor del av det ursprungliga byggnadsbeståndet är väl bevarat. Anläggningen har också ett samhällshistoriskt och pedagogiskt värde då det utgör ett välbevarat exempel på företeelsen egnahemsjordbruk från tidigt 1900-tal. De kulturhistoriska värdena skyddas i detaljplanen för Fredsberg.

Aktuell detaljplan påverkar Täljö 2:10 genom breddningen av Järnvägsbacken, söder om fastigheten. Sedan utställningen har dock markintrången minskats betydligt genom att läget för Järnvägsbacken har förskjutits längre söderut. Planläggningen bedöms inte ha någon negativ påverkan på den ovan beskrivna kulturmiljön. Förskjutningen av Järnvägsbacken söderut innebär att en mindre byggnad, som tidigare fungerade som handelsbod, behöver flyttas.

På fastigheten Näs 5:1, i södra delen av planområdet, finns bebyggelse som anses vara kulturhistoriskt intressant men som inte påverkas av planförslaget.

På fastigheten Husby 2:5, som med en mindre del ligger inom aktuell detaljplan, finns befintliga byggnader som har en speciell karaktär. Detta beaktas i kommande detaljplan.



Kulturhistoriska värden kring dalgången (ur fördjupad översiktsplan för Täljöviken)

Det finns inga kända fornlämningar inom planområdet. Strax öster om planområdet finns dock en fornlämning, av typen lägenhetslämning. Fornlämningen har en osäker utbredning. Bedömningen är dock att den inte kommer att påverkas av aktuell detaljplan. Innan arbete påbörjas ska fornlämningens utbredning fastställas genom en arkeologisk förundersökning. Om fornlämningen berörs till den grad att fornlämningen behöver tas bort eller förflyttas krävs tillstånd från Länsstyrelsen.



Ovan, fornlämningens läge markerad med röd ring (ur Fornsök, Riksantikvarieämbetet). Planområdet är markerat med svart linje.

Bebyggelseområden

Inom planområdet finns idag en bostadsfastighet i anslutning till Svinningevägens norra brofäste. Utbyggnaden av cirkulationen medför att ett uthus på fastigheten Täljö 2:12 tas bort. Vidare kommer inte den s.k. handelsboden inom Täljö 2:12 att kunna stå kvar i nuvarande läge i och med att Järnsvägsbacken förskjutits längre söderut.

Delar av fastigheten Husby 2:5 och Husby S:1 planläggs som kvartersmark med gemensamhetsanläggning för gata.

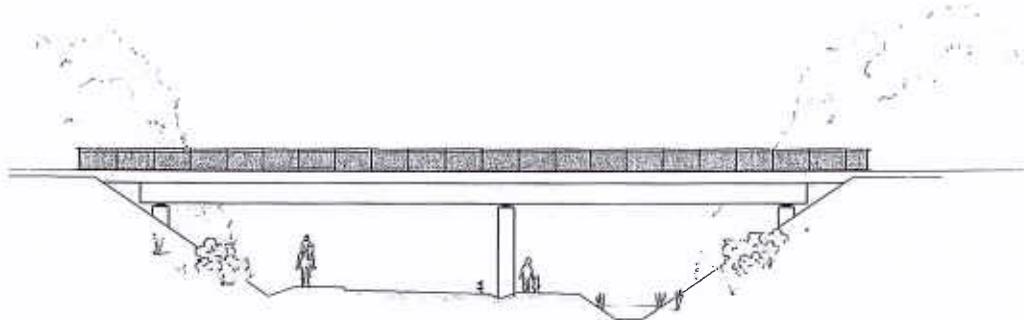
Gator och trafik

Gatunät

Svinningevägen sträcker sig mellan Åkersberga och Svinninge och vidare västerut. Vägbredden är generellt sett 7 meter och väghållare för vägen inom planområdet är kommunen. Trafikverket är väghållare för Svinningevägen från korsningen med Belevägen till Kulla vägskäl. Svinningevägen har mindre god standard på några sträckor med dålig sikt, avsaknad av trottoarer och gångpassager. Svinningevägens korsning med Roslagsbanan och Järnsvägsbacken är trafiksäkerhetsmässigt sett dålig varför planen föreslår ett anläggande av en cirkulationsplats. Öster om cirkulationen dras Svinningevägen om och läggs närmare Roslagsbanan på en kort sträcka.

Järnsvägsbacken är idag en enskild väg som matar trafiken till områden norr om Roslagsbanan. Planen medger möjlighet att anlägga en 7 meter bred väg som ansluter till Täljöområdet och kan utgöra en etapp i en framtida vägförbindelse västerut.

Täljövägen kommer att utnyttjas under utbyggnaden av Roslagsbanan och även utgöra en del av området för järnvägstrafik. Täljövägen på sträckan förbi Ekbacken kommer att ersättas av en ny passage under järnvägen mot Järnvägsbacken. Passagen utformas som en bred öppning i järnvägsbanken. Det förstärker upplevelsen av den gamla segelleden Långhundraleden, mellan Storträsk på norra sidan om järnvägen och Lillträsk på den södra. Passagen möjliggör biltrafik, gång- och cykeltrafik samt ridtstig.



Ovan, illustration av passage för Täljövägen under järnvägen

Utfarter

Svinningevägen bedöms belastas mer i och med pågående utbyggnad och förtätning i Täljö och Svinninge. Det är därför viktigt ur trafiksäkerhets-synpunkt att vägen närmast cirkulationsplatsen inte har några anslutande utfarter. Detta innebär att utfarterna för Husby 2:5 och Hults båtsmanstorp 1:2 behöver förändras.

Utfarten för fastigheten Husby 2:5 löses genom att fastigheten ansluts till en förlängning av Husbystigen. Utfarten för Hults båtsmanstorp 1:2 löses i pågående planarbete för Hults båtsmanstorp m.fl. Tills dess får utfarten för Hults båtsmanstorp 1:2 ske som idag.

Fastigheten Husby 2:5 belagts med ett utfartsförbud i plankartan. Förslagsvis ingår fastigheten Husby 2:5 i den befintliga Hagbyhöjdens samfällighet, i och med att Hagbystigen förlängs.

Utfarterna från fastigheterna Husby 2:11 och 2:12 kommer ske från den nya lokalgatan inom den pågående detaljplanen för Fredsborg, norr om cirkulationsplatsen. Dessa fastigheters utfarter kommer inte att förändras i och med genomförandet av denna detaljplan.

Utfarten för Täljö 2:10 kommer att ske via Järnvägsbacken som föreslås breddas. Detta innebär att man behöver ta ca 180 m² av fastigheten Täljö 2:10 i anspråk för att få plats med Järnvägsbacken. Järnvägsbacken höjer sig mot anslutningen till cirkulationsplatsen. Utanför fastigheten Täljö 2:10 kommer Järnvägsbacken vara ca 0,5 m högre än idag. Det medför att utfarten kommer bli mindre brant än i dagsläget.

Gång- och cykelväg

Planförslaget möjliggör anläggandet av gång- och cykelväg längs hela sträckan av Svinningevägen och Järnvägsbacken inom den del som omfattas av planen. Föreslagna gång- och cykelvägar utformas 3 meter breda vilket medför en förbättring av trafiksäkerheten.

Det finns idag en gång- och cykelväg som löper längs Svinningevägen mellan Åkersberga och Hagby. På övriga sträckor hänvisas gående och cyklister till vägrenen. Varken längs Svinningevägen eller Järnvägsbacken finns idag några trottoarer vilket gör det osäkert att gå längs dessa vägar.

Det förekommer idag att människor genar över spåren och det finns en oreglerad gångpassage över Roslagsbanan i planområdets östra del. Oreglerade övergångar av järnvägar är i regel olämpliga och vid en ombyggnad till dubbelspår blir den typen av passager direkt farliga.

De platser där det idag finns oreglerade passager över spåren förses med stängsel. Den oreglerade gångpassagen kommer att stängas. Istället kommer den nya bron över Roslagsbanan, med gång- cykelbana att utgöra den primära gång- och cykelpassagen över Roslagsbanan. Det anläggs även en ny gång- och cykelväg i passagen under järnvägen i den västra delen av planområdet.

Från cirkulationen på Svinningevägen medger planen gång- och cykelväg norrut mot Fredsberg och västerut mot Glimshaga och Täljö. Gång- och cykelvägen leds över järnvägsbron och längs den västra sidan av Svinningevägen fram till korsningen med Täljöviksvägen. Sträckan blir en viktig länk i det gång- och cykelstråk som är planerat mellan Åkersberga och Svinninge samt planerade gång- och cykelstråk mot Näs.

Kollektivtrafik

Bussar till Åkersberga och Danderyd trafikerar Svinningevägen. Buss- hållplatser finns idag i de östra delarna av planområdet vid Hagbyhöjden och utanför planområdet söder om Täljöviksvägen. Busshållplatserna kommer som en del av ombyggnaden av Svinningevägen att rustas upp med väderskydd, plattform och bussfickor.

Ridväg

Passagen under Roslagsbanan möjliggör byggande av en separat ridväg i Långhundraledens sträckning.

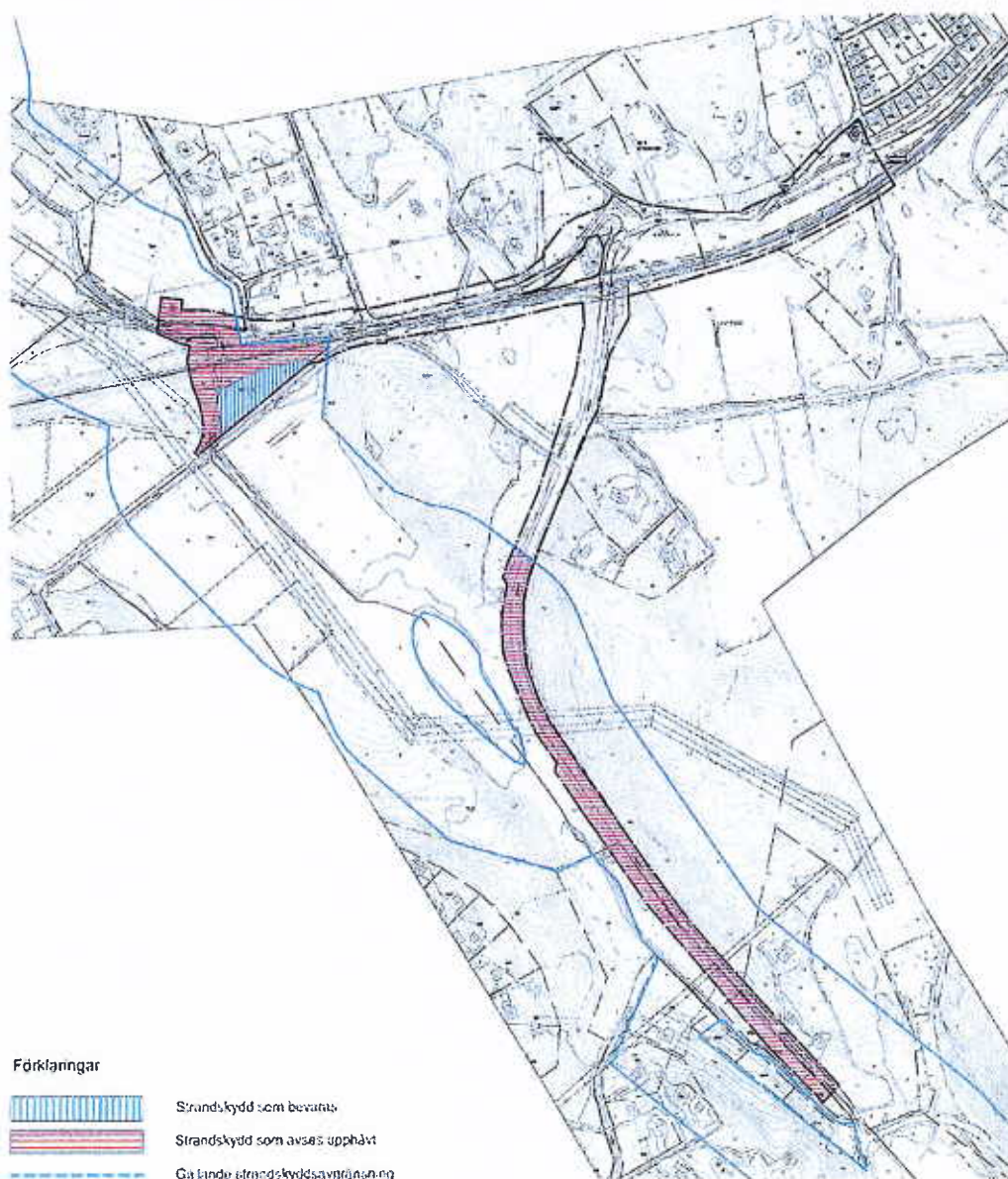
Parkering

Det finns inga parkeringsplatser i området och inga nya föreslås i planen.

Vattenområden

Strandskydd

Strandskydd om 100 meter gäller inom planområdet utmed Lillträsket och den bäck som följer Långhundraledens sträckning. Strandskyddet omfattar del av Svinningevägen, på en sträcka om ca 600 meter samt ett område i nordvästra delen av planområdet. Det sistnämnda är den passage där ridväg, gång-, cykel- och fordonstrafik passerar under Roslagsbanan.



Strandskydd föreslås bevarat inom vertikalt skrafferat område, dvs. inom naturområde. Strandskyddet avses upphävt inom horisontellt skrafferat område, dvs. för kvartersmark för järnvägstrafik och pumpstation samt på allmän plats för vägområden.

Strandskyddet föreslås upphävt för kvartersmark för järnvägstrafik och teknisk anläggning, pumpstation samt på allmän plats för vägområden. Inom allmän plats för naturområde föreslås ingen förändring av gällande strandskydd. De områden där strandskyddet föreslås upphävt är i all väsentlighet redan ianspråktaget för väg- och trafikändamål. De områden som är strandskyddade idag respektive de områden som föreslås upphävas framgår av illustrationen ovan.

Störningar

Buller

I dagsläget trafikeras Svinningevägen av ca 4000 bilar per dag. Prognoser visar att antalet kan öka till ca 7000 bilar per dygn till 2030 (inkl. Stava-länken och Fredsborg). Ökad vägtrafik på Svinningevägen och Järnvägsbacken bedöms inte leda till överskridande av riktvärden för buller vid bostäder, enligt gjord bullerundersökning (*Tyréns, 2011*).

Tågtrafikbuller

Syftet med dubbelspårsutbyggnaden är att öka kapaciteten på Roslagsbanan. Detta innebär att fler tåg ger upphov till buller vid fler tillfällen, men att de maximala ljudnivåerna inte ökar. En bullerutredning har gjorts i samband med framtagandet av miljökonsekvensbeskrivningen för Roslagsbanan (2011-01-03). Utredningen visar att flera fastigheter på den norra sidan av Roslagsbanan sannolikt redan är bullerstörda vid uteplatser och skulle bli än mer störda vid en utbyggnad av dubbelspåret. För att intilliggande bebyggelse ska klara bullerriktvärden kommer SL att bygga bullerskärmar parallellt med spåret inom järnvägsområdet.

Samlad ljudpåverkan från väg- och tågtrafik

För de närmast belägna fastigheterna, Täljö 2:10, Husby 2:5, Husby 2:1 och Hults båtsmanstorp 1:2 m.fl., klaras 55 dB(A) till fasad med föreslagna åtgärder utmed järnvägen. De åtgärderna hanteras inom ramen för järnvägsplanen för dubbelspårsutbyggnaden för Roslagsbanan.

Miljö- och riskfaktorer

Planförslaget medger ökad standard och trafiksäkerhet på Svinningevägen och förbättrade anslutningar till intilliggande områden. Genom en ny gång- och cykelväg längs Svinningevägen ökar trafiksäkerheten för oskyddade trafikanter inklusive barn och ungdomar. Den nya bron, den nya passagen i den västra delen och stängningen av befintlig passage i öster, medför bättre och säkrare gång- och cykelpassager över Roslagsbanan.

Teknisk försörjning

Dagvatten och avrinning

På Svinningevägen, som är den största genomfartsvägen, är trafikintensiteten idag ca 4000 fordon/dygn och beräknas år 2030 till ca 7000 fordon/dygn. Svinningevägen bedöms få normal andel tung trafik. Svinningevägen är inte en utpekad led för farligt gods.

Trälhavet är recipient för dagvattnet. Enligt miljö kvalitetsnormen för Trälhavet (SE592605-182310), har vattenområdet idag en god kemisk status samt en måttlig ekologisk status. Risken bedöms som låg att den kemiska statusen i vattenområdet inte nås till år 2015.

Planen innebär att fler grönytor för fördröjning och infiltration skapas jämfört med idag. Dagvatten inom planområdet fördröjs och infiltreras på intilliggande grönytor i den mån det är möjligt.

Det finns idag diken längs Svinningevägen som tar hand om dagvattnet från intilliggande fastigheter och vägen. Dessa diken kommer att bestå i befintligt läge eller flyttas något beroende av hur Svinningevägen förändras.

Det dagvatten som inte infiltreras i grönytor och på intilliggande tomter ska, tillsammans med vägdagvattnet, i första hand ledas i de öppna dikena längs med vägarna och vidare som idag. Det innebär att vattnet rinner ner i befintliga diken och vidare till sumpskogen, Lillträsket, och slutligen till recipienten Trälhavet.

Ett markområde intill bäckfåran söder om järnvägen har avsatts för dagvattenhantering.

Markavvattning

Planområdet gränsar till en sumpskog väster om Svinningevägen. Inom Stockholms län råder ett generellt markavvattningsförbud. Detaljplanen förutsätter ingen markavvattning.

Vatten och avlopp

I den västra delen av planområdet, strax väster om passagen under Roslagsbanan, ska en ny avloppspumpstation uppföras. Pumpstationen angörs från förlängningen av Järnvägsbacken eller via gång- och cykelvägen.

EI

En befintlig transformatorstation finns i den nordöstra delen av planområdet och planläggs i detaljplanen som teknisk anläggning. Ett skyddsavstånd råder, från transformatorstationens fasad, om 5 meter till brännbart material.

Administrativa frågor

Planarbetet påbörjades innan 2 maj 2011. Enligt övergångsbestämmelserna till den nya plan- och bygglagen (2010:900) ska därför den äldre plan- och bygglagen (1987:10) tillämpas vid framtagandet av denna plan.

Detaljplanen ges en genomförandetid av 15 år efter laga kraft.

Kommunen ska vara huvudman för allmän plats.

Genomförandefrågorna behandlas vidare i genomförandebeskrivningen.

MEDVERKANDE TJÄNSTEMÄN

Detaljplanen har upprättats på Österåkers kommuns Samhällsbyggnadsförvaltning. Planhandlingarna har upprättats med hjälp av planarkitekterna Fredrik Meurling, Henrik Svensson och Peter Lindroos, Sweco Architects AB. Genomförandebeskrivningen har upprättats av mark- och exploateringsingenjör Anna Rieem på Samhällsbyggnadsförvaltningens plan- och exploateringsenhet.

Lars Barrefelt
Stadsarkitekt

Henrik Svensson
Planarkitekt Sweco

Detaljplan för **TÄLJÖ VÄGSKÄL**,
Österåkers kommun, Stockholms län.

GENOMFÖRANDEBESKRIVNING

En genomförandebeskrivning har till uppgift att redovisa de organisatoriska, tekniska, ekonomiska och fastighetsrättsliga åtgärder som behövs för att åstadkomma ett samordnat och ändamålsenligt genomförande av detaljplanen. Den ska även redovisa vem som vidtar åtgärderna och när de ska vidtas. Genomförandebeskrivningen har ingen rättsverkan. Avsikten med beskrivningen är att den ska vara vägledande vid genomförandet av detaljplanen.

1. Organisatoriska frågor

Syftet med detaljplanen är att, i samband med Roslagsbanans dubbel-spårutbyggnad, möjliggöra en ny bro över järnvägen för Svinningevägen, cirkulationsplats norr om bron samt en ny järnvägsbro västerut med passage under järnvägen för ridväg, gång-, cykel- och fordonstrafik. Syftet är även att möjliggöra gång- och cykelväg längs Svinningevägen för att skapa ett sammanhängande gång- och cykelstråk mellan Svinninge och Åkersberga.

1.1 Tidplan

Detaljplanen har varit på samråd under våren 2011 och på utställning under hösten 2012. Planen kan antas och vinna laga kraft våren 2013.

1.2 Genomförandetid

Detaljplanens genomförandetid är 15 år från det att planen antas genom beslut som vinner laga kraft. Begreppet genomförandetid innebär att planens "giltighetstid" begränsas. Under genomförandetiden får detaljplanen inte ändras utan synnerliga skäl. Detaljplanen gäller även efter genomförandetidens utgång men kan då ändras och upphävas utan att de rättigheter som uppkommit genom planen behöver beaktas.

1.3 Ansvarsfördelning & huvudmannaskap

Huvudman för allmän platsmark i planen ska vara Österåkers kommun. Detta innebär att kommunen är ansvarig för skötsel och underhåll av samtliga allmänna platser inom planområdet.

2. Fastighetsrättsliga åtgärder

Österåkers kommun får i och med detaljplaneförslaget för Täljö vägskäl rätt att lösa in privatägd mark som ligger inom allmän plats (gator och natur).

Svinningevägen, Järnvägsbacken och anslutningen till Fredsborgsområdet kommer att förses med en bredare väg bana samt gång- och cykelbana vilket medför intrång på flera fastigheter. De fastigheter som berörs av intrång redovisas i separata bilagda intrångskartor.

Gemensamhetsanläggningen Täljö ga:2 som förvaltas av Gottsunda samfällighetsförening och som berörs av detaljplanen fordrar en omprövning efter att planen vunnit laga kraft. Omprövning erfordras med anledning av att kommunen kommer vara huvudman för del av den väg som omfattas av Täljö ga:2. Efter att planen har vunnit laga kraft ska inte den delen av vägen förvaltas av Gottsunda samfällighetsförening utan av kommunen.

För den planerade förändringen av utfarten för Husby 2:5 kan krävas omprövning av gemensamhetsanläggningen och andra fastighetsrättsliga åtgärder.

Kommunen ansöker om och bekostar erforderliga lantmäteriförrättningar.

3. Tekniska frågor

Dagvattnet ska omhändertas lokalt så långt tekniskt möjligt inom planområdet. Det dagvatten som inte omhändertas inom planområdet leds vidare i befintliga diken och vidare till Trälhavet.

En ny pumpstation i planens nordvästra del ska uppföras och förvaltas av Österåkersvatten AB.

4. Ekonomiska frågor

Kommunen erlägger ersättning i samband med lantmäteriförrättningen för de markintrång som erfordras för planens genomförande.

Kommunen svarar, efter detaljplanen och nödvändiga anläggningsförrättningar vunnit laga kraft, för kostnaden för iordningställandet av de delar av Svinningevägen, Järnvägsbacken och anslutningsvägen till Fredsborgsområdet som berörs i detaljplaneförslaget för Täljö vägskäl.

Österåkersvatten AB svarar för utbyggnaden av de kommunala VA-ledningarna och den nya pumpstationen som avses anläggas inom detaljplaneområdet.

5. Medverkande

Detaljplanen har upprättats av planarkitekterna Fredrik Meurling, Henrik Svensson och Peter Lindroos, Sweco Architects AB, på uppdrag av Österåkers kommun. Genomförandebeskrivningen har upprättats av mark- och exploateringsingenjör Anna Rieem vid kommunens plan- och exploateringsenhet.

Viveka Larsson
Plan- och exploateringschef

Anna Rieem
Mark- och exploateringsingenjör

Detaljplan för TÄLJÖ VÄGSKÄL, i Österåkers kommun, Stockholms län.

Ett förslag till detaljplan för Täljö vägskäl var på samråd under tiden 30 mars – 15 april 2011 och ställdes ut 1 oktober – 29 oktober 2012.

Inkomna skriftliga synpunkter från utställningen sammanfattas och kommenteras i detta utlåtande.

Inkomna yttranden:

1	Länsstyrelsen	Ingen åtgärd
2	Roslagsvatten AB	Synpunkt
3	Storstockholms Lokaltrafik	Synpunkter
4	Storstockholms Brandförsvär	Synpunkt
5	E.ON Elnät Sverige AB	Ingen erinran
6	Lantmäteriet	Ingen erinran
7	TeliaSonera Skanova Access AB	Synpunkt
8	Österåkers hembygds- och fornminnesförening	Synpunkter
9	Hagbyhöjdens samfällighetsförening	Synpunkter
10	Täljö vägförening	Synpunkter
11	Husby 2:5	Synpunkter
12	Husby 2:11, Hults båtmanstorp 1:2	Synpunkter
13	Nås 5:1	Synpunkter
14	Täljö 1:26	Synpunkter
15	Täljö 2:10	Synpunkter
16	Täljö 1:149	Synpunkter

Sammanfattning av revideringar av utställningsförslaget

- Plangräns med utfartsförbud införs mot Husby 3:3 i höjd med fastigheten Husby 2:5. Texten kring utfartsförbud och dess konsekvenser har förtydligats i planbeskrivningen.
- Järnvägsbacken har flyttats söderut in på angränsande Täljö 2:12. Täljö 2:10 får därmed ett mindre vägmarksintrång.
- Naturmarken väster om Svinningevägen i södra delen av planområdet tas bort och plangränsen är därmed tillbaka i samma läge som redovisades i samrådet.
- En ansökan om strandskyddsupphävande för vägmark har lämnats in till Länsstyrelsen och planbeskrivningen har kompletterats med information om vilka områden som avses upphävas.
- Justeringar i planhandlingarna av redaktionell karaktär.

1. Länsstyrelsen i Stockholms län

Länsstyrelsen lämnar förslaget utan åtgärd.

2. Roslagsvatten AB

Roslagsvatten har inga synpunkter på detaljplaneförslaget. Vägbyggnad av Järnvägsbacken ska om möjligt samordnas med planerad va-utbyggnad för Fredsborg och Rosenkälla. Föreskriven höjd över +11,2 längs Järnvägsbacken ifrågasätts.

Kommentar: Höjdsättningen har korrigerats.

3. Storstockholms Lokaltrafik

SL har synpunkter som har bäring på samordningen mellan järnvägsplan och detaljplan:

- På sid 5, första stycket i planbeskrivningen, gällande anmälan om vattenverksamhet, har SL inlämnat en sådan 2012-01-16 och fått beslut av Länsstyrelsen att verksamhet kan utföras. Om detaljplanen innebär vattenverksamhet utöver det som har beskrivits i inlämnad anmälan åligger det Österåkers kommun att hantera det.
- På sid 5 anges möjliga kompensationsåtgärder för intrång från järnvägen. Denna skrivning kommer från SL:s järnvägsplan som anger möjlig kompensationsåtgärd för det intrång som en sidoförflyttning av Täljövägen kräver. I nuvarande detaljplaneförslag föreslås dock Täljövägen stängas och istället ledas om under den nya järnvägsbron. Detta innebär att intrånget inte längre är aktuellt och därmed heller inte den föreslagna kompensationsåtgärden.
- Det anges att ett uthus på Täljö 5:1 behöver rivas, SL undrar om det inte bör vara en annan fastighetsförteckning, nämligen Täljö 2:12.
- SL ser positivt på upprustning av busshållplatserna, dock med förutsättning att samråd sker när det gäller utformning av dessa.

Kommentar: Kommunen har för avsikt att lämna in en anmälan om vattenverksamhet avseende åtgärder som kan påverkas av bl.a. gång- och cykelvägens anläggande utmed Lillträsk. Fastighetsbeteckningen är korrigerad till Täljö 2:12.

4. Storstockholms Brandförsvär

SSBF har inga ytterligare synpunkter utöver de som tidigare har lämnats i samrådet. Dock vill SSBF förtydliga att Länsstyrelsens riktlinjer för skyddsavstånd till bebyggelse ej endast innefattar bostäder utan även gäller annan form av bebyggelse. Vilket ej sägs i kommentar i samrådsredogörelsen.

Kommentar: Skyddsavstånd till bebyggelse är ej aktuellt eftersom marken som markeras som kvartersmark för bostäder i plankartan är s.k. prickmark, dvs. icke byggbar mark.

5. E.ON Elnät Sverige AB

E.ON har inget att erinra.

6. Lantmäteriet

Lantmäteriet har inget att erinra.

7. TeliaSonera Skanova Access AB

Skanova har teleledningar i området, i form av markförlagd kabel i osäkert läge och luftenät (karta bifogas sist i PDF). Det framgår ej vilka åtgärder som projektet kommer att föranleda i det befintliga telenätet. Generellt förutsätter Skanova att den som initierar ändring även bekostar åtgärden. Skanova förutsätter att underhandskontakt sker.

Kommentar: Skanova kommer att informeras om eventuella åtgärder som kan komma att påverka telenätet.

8. Österåkers hembygds- och fornminnesförening

ÖHF anser att cirkulationsplatsen bör anläggas något mer österut för att bättre bevara miljön vid Täljö 2:12. Det gör även att man mer spontant uppfattar vägens huvudriktning in mot Åkersberga. Bron kan dras något snett över järnvägen. Ingreppen i fastigheten Fredsborg ska minimeras. Om rasering blir aktuellt på Täljö 2:12 önskar ÖHF diskutera eventuella former av bevarande av handelsbodsbyggnaden, vilket är ett anmärkningsvärt exempel på företagandet i kommunen. Kalkkällan inom Täljö 1:43 bör ges uppmärksamhet och omvårdnad vid anläggande på platsen. Vid byggandet av järnvägsbro mellan Täljövägen och Järnvägsbacken måste detta göras med förståelse för ingreppet på miljön vid Långhundraledens västra inloppsfåra. Samarbete ska ske med arkeologisk expertis. Detta gäller även ingrepp i Lillträsket. Området söder om järnvägen från Åkers Runö till Svinningevägen/Ekbacken är tänkt för exploatering varför lokalgator kommer att behövas på denna sida. Då kan den nya Täljövägen ha betydelse liksom behovet av gång- och cykelrörelse Täljövägen-Svinninge. Trafikflödet förbi Fredsbors skola minskar även genom detta.

Kommentar: Cirkulationsplatsens läge tillsammans med väganslutningar och bro över järnvägen är grundligt utredda med hänsyn till en ändamålsenlig struktur, trafikföring och trafiksäkerhet samt landskapets höjder och naturvärden. Se vidare i Alternativstudie för Täljö vägskäl (2009-12-02, reviderad 2010-02-01). Vid ett möte mellan ÖHF och kommunen i december 2012 framgick att handelsboden ska flyttas.

Kalkkällan ligger inte inom detaljplanen för Täljö vägskäl utan på den västra sidan om vattendraget. I samband med att kommunen kommer att se över Långhundraledens utformning med närliggande miljö kan bevarande av Kalkkällan bli en del av det projektet.

För att minimera gång- och cykelvägens intrång i det känsliga avsnittet utmed Lillträsk minskades vägsektionen inför utställningen. Detta görs dels genom borttagande av ett öppet dagvattendike, dels genom att behovet av en slänt längs gång- och cykelvägen minimeras med hjälp av en stödmur.

9. Hagbyhöjdens samfällighetsförening

- Enligt föreningens tolkning kommer fastigheterna Husby 2:5 och Hults båtsmanstorp 1:2 att få sin angöring till fastigheterna via Hagbyhöjdens gata. Handlingarna är ej tydliga i den saken. Enligt planbeskrivning förlängs gemensamhetsanläggningen i Hagbyhöjden till utfarten för Husby 2:5 för att även möjliggöra utfart från Hults båtsmanstorp 1:2. Men enligt illustrationsplanen ser det ut som att vägen ska förlängas hela vägen fram till Hults båtsmanstorp. Hur långt är tanken att gemensamhetsanläggningen ska förlängas? Vilken standard kommer det att bli på vägen? Om förlängningen blir lång, kommer ej deras årsavgift täcka kostnader för underhåll och vinterväghållning. Kommer kommunen kompensera gemensamhetsanläggningen för detta över tiden?
- Trafiken på denna del av gemensamhetsanläggningen kommer att öka då ytterligare två fastigheter ansluts. Områdets struktur med små tomter gör att barnen ofta rör sig på gatorna. Det kan innebära behov av fartnedsättande åtgärder vilket är en kostnad för såväl Hagbyhöjdens som Husbystigens föreningar.
- Förutsatt att parterna är överens om dessa frågor emotsätter sig föreningen ej förslaget.
- Föreningen förutsätter också att inga kostnader på lantmäteriförrättningen, byggnation av gatan mm. kommer att belasta föreningen, samt att kommunen tar ansvar för att godkänd slutbesiktning är utförd innan överlåtelse sker och att kommunen bistår med nödvändiga resurser vid garantibesiktning.

Kommentar: Den föreslagna ombyggnaden av Svinningevägen görs bl.a. för att öka trafiksäkerheten och kapaciteten vilket gör det nödvändigt att stänga ett par befintliga utfarter. Husby 2:5 föreslås anslutas till befintlig gemensamhetsanläggning. För Hults båtsmanstorp 1:2 löses utfarten i pågående detaljplan för Hults båtsmanstorp m.fl. Till dess får utfarten ske som idag. Det är väghållarens, dvs. kommunens ansvar i och med planens genomförande att säkerställa tillfarten till de fastigheter vars tillfarter blir berörda. Kommunen ansöker och bekostar den omprövning av befintlig gemensamhetsanläggning som orsakas av detaljplanen. I samband med omprövningen regleras den utökade gemensamhetsanläggningens utformning och andelstal för den nyanslutna fastigheten.

10. Husby 2:5

Fastighetsägaren är positiv till planförslaget, med vissa villkor:

- Bulleråtgärder som krävs för att uppfylla krav enligt planförslaget bör utformas på ett sådant sätt att minsta intrång sker för bostads- och kulturmiljön på Husby och i planarbetet för Hults båtsmanstorp.
- Konsekvenserna av framtida buller och vibrationer från järnvägstrafiken uppfyller de krav som bedöms i MKB:n för järnvägsplanen.
- Markintrång minimeras i möjligast mån och markersättningar sker i rimlig proportion till värdet på den privat mark som inlöses.
- Sammanfattningsvis ska möjligheter till framtida utveckling av fastigheten Husby 2:5 ej påverkas negativt av detaljplanen.

Kommentar: För de närmast Svinningevägen och järnvägen belägna fastigheterna såsom Husby 2:5, m.fl. klaras dom rekommenderade riktvärdena med bullerdämpande åtgärder utmed järnvägen i form av plank eller dylikt. De bullerdämpade åtgärderna hanteras inom järnvägsplan för dubbelspårutbyggnad för Roslagsbanan. Markintrång på Husby 2:5 har minskats från utställning till att nu omfatta ca 180 m² (tidigare 500 m²). Se kommentar under yttrande 9 avseende fastighetens utfart.

11. Täljö vägförening

Föreningen ser helst att ekbacken intill Täljövägen hålls intakt med anledning av speciellt kultur- och naturvärde. Det är därför olyckligt att detaljplanen ej sträcker sig ned till den nya järnvägsviadukten i Järnvägsbacken. Att anlägga bilväg under bron innebär att ingrepp i ekbacken ej behövs. Dessutom fås en säkrare trafiklösning eftersom trafiken från Täljö skulle ledas in i den nya rondellen uppe vid bron istället. Ett samarbete mellan järnvägsplan och detaljplan i detta skede vore att föredra. Gång- och cykelvägen från Åkersberga på den västra sidan av Svinningevägen bör fortsätta på den västra sidan fram till Frejvägen, även efter rondellen "Täljöviken" för att garantera en säker skolväg. Som det utsätts barnen för onödiga korsningar.

Kommentar: Planens utformning bearbetades inför utställningen och planområdet utökades västerut. Denna bearbetning innebar att en ny passage för allmän trafik (ridväg, gång-, cykel- och fordonstrafik) skapades under Roslagsbanan i dalgången i Långhundraledens sträckning. Denna lösning innebar väsentligt minskat intrång i Ekbacken söder om Roslagsbanan. Lösningen innebar också att dalgången kan öppnas upp vilket ger bättre förutsättningar för landskapsbild, rekreation samt kultur- och naturvärden i området.

Samverkan har skett mellan detaljplanen och järnvägsplanen bl.a. i detta avseende.

12. Husby 2:11, Hults båtmanstorp 1:2

Fastighetsägarna önskar mindre trafikstörning genom att rondellen flyttas något vilket påpekas ha kommunicerats i tidigare skeden. Det faktum att störningar från järnvägen även ökar för de boende, i och med dubbelspårsutbyggnaden, understryker detta argument. Ändringen skulle även vara positiv för de många personer som strövar och vistas i området.

Kommentar: Cirkulationsplatsens (rondellens) läge tillsammans med vänganslutningar och bro över järnvägen är grundligt utredda med hänsyn till en ändamålsenlig struktur, trafikföring och trafiksäkerhet samt landskapets höjder och naturvärden. Se vidare i Alternativstudie för Täljö vägskäl (2009-12-02, reviderad 2010-02-01).

13. Näs 5:1

Fastighetsägarnas tolkning är att kommunen vill gå in ca 2,5 m från vägen in på deras tomt, vilket innebär ca 300 m lång remsa. Fastighetsägarna känner oro för vad det innebär, med buskar och uppfarter och vill diskutera detta med kommunen för att förstå mer. Detta befaras bli störande då fastighetsägarna även tampas med förändringar på deras mark längre ner på Svinningevägen. Uppritade kartor saknar uppgifter att fastighetsgränsen för Näs 5:1 går ungefär i mitten av Svinningevägen. På plankartorna verkar det som att marken för aktuell inlösen ska bibehållas som grönområde. Fastighetsägarna önskar en bättre förklaring till vad detta egentligen kommer att innebära, planerar kommunen att ta bort befintlig vegetation? Om så är fallet emotsätts detaljplanen. Båtmanstorpets påpekas vara kulturhistoriskt värdefullt, med hänvisning till Stockholms Läns Museum. Det skulle bli en stor skada om buskarna, planterade på 50- och 60-talet, försvann som skydd mot vägen. Och troligen behövs befintliga ledningsstolpar flyttas samt förlust av stora befintliga träd. Det anses glädjande att kommunen planerar gångväg intill vattenstråket Långhundraleden. Det finns möjlighet att här skapa ett litet parkområde, med gc-stråk som skulle kunna förankra regionen och platsen med den historiska Långhundraleden. Och det faktum att just denna plats är en av mynningarna är fint. Fastighetsägaren önskar en fortsatt dialog om detta och hur man skulle kunna presentera en historisk kontext i en fysisk miljö. Fastighetsägaren vill veta vem på kommunen som är ansvarig för gatubelysningen? Önskemål och idéer finns om utformningen av belysningen, att den ska förhålla sig till den vackra miljön längs Svinningevägen utan att låta det bli för "industriellt". Innan mer information fås angående detaljplanen för att kunna diskutera detta mer detaljerat är fastighetsägaren emot kommunens idéer om inlösen av dess mark.

Kommentar: Plankartans grundkarta visar fastighetsgränsens läge för Näs 5:1, dvs. ungefär i mitten av Svinningevägen. Det planerade vägmarsintrånget omfattar ca 840 m² (tidigare 965 m²) på en sträcka om 120 meter utmed Svinningevägen. Marken som löses in omfattar vägområde och slänt, ej naturmark. En dialog har förts med fastighetsägaren angående det markintrång fastigheten blir berörd av samt utformningen av belysningen längs Svinningevägen. Detaljplanen möjliggör en utbyggnad av en gång- och cykelväg. Svinningevägens utformning med bredd etc. kommer inte att ändras vid genomförande av detaljplanen. De buskar och övriga trädgårdsanläggningar som ligger inom vägområdet kommer utöver markintrånget att ersättas. Viss vegetation inom vägområdet kommer att kunna vara kvar.

En nyligen framtagna belysningsplan föreslås vara riktlinjer för utformningen av kommunens belysning. Detaljplanen reglerar inte utformningen av belysningen.

14. Täljö 1:26

All stympling av fastighetsägarens mark vid Täljö vägskäl avvisas. Det anses onödigt och omotiverat, då det ej finns något direkt användningsområde för de ca 800 m² mark som kommunen vill lösa in. Det anses skrämmande att kommunen vill roffa åt sig mark utan nämnda skäl. Det naturligaste och mest skonsamma för miljön måste vara att anlägga gång- och cykelvägen intill Svinningevägen. Terrängen där är relativt plan och det finns gott om plats för att bredda Svinningevägen, bygga gång- och cykelvägen samt ett gångstråk ut med ån. Den föreslagna bron skulle kunna flyttas längre fram så att fastighetsägarens tomt ej berörs. Placeringen av bron anses märklig, då det en bit bort finns ett stort berg, vilket gör att de gående måste ledas tillbaka till andra sidan ån med ytterligare en bro. Till rondellbygget vid Täljöviken vill kommunen lösa in fastighetsägarens mark, ca 6000 m². Kommunens tjänstemän har uttryckt att denna mark är i princip värdelös och att priset kan bli några kronor per kvadratmeter. Detta tycks märkligt då kommunen har löst in tre angränsande tomter för 4-5 miljoner, vilket motsvara ungefär samma areal. Fastighetsägaren har inte fått grepp om hur mycket mark kommunen tänker lösa in och får inga tydliga svar, vilket skapat oro och misstanke om att kommunen försöker luras. Fastighetsägaren uppger sig veta om att det finns markägare som har fått byta mark med kommunen, vilket kommunens tjänstemän förnekar. Gäller olika spelregler och olika prissättning beroende på vad man har för ställning i samhället? Det anses skrämmande att kommunen tar så lite ansvar för vår natur, det planeras byggnation på strandskyddad mark, skogsmark samt jordbruksmark. Dessutom är reglerna kring det luddiga. Full insikt i de planer som rör fastighetsägarnas mark önskas samt att för kommunen ej nödvändig mark ej löses in.

Kommentar: I aktuell detaljplan kommer plangränsen återställas till samma läge som i samrådsförslaget. D.v.s. naturmarken som i utställningsförslaget berörde Täljö 1:26 utgår och det blir inget markintrång i denna del (tidigare 850 m²). Det intrång som berör fastighetsägaren vid rondellbygge i Täljöviken regleras inte i aktuell detaljplan utan i pågående detaljplan för Täljöviken. Det intrång som redovisades i anslutning till Svinningsvägen var felaktigt redovisat i grundkartan, den marken är samfälld. Sammanfattningsvis resulterar detta i att Täljö 1:26 inte är berörd av något intrång som följd av denna detaljplan för Täljö vägskäl.

15. Täljö 2:10

Det anses viktigt att detaljplanen samordnas med andra närliggande planer, samt sentida förändringar i dessa, samt förändringar i fastighetsägande:

- Fastigheten Täljö 2:12 är numera såld till SL och kommer ej fortsättningsvis att vara bostadsfastighet som angivits i planhandlingarna.
- Gamla handelsboden på fastigheten Täljö 2:12 kommer ej att vara kvar enligt uppgift från kommunen.
- I detaljplanearbetet för Fredsborg har fastighetsägaren uppfattat att förskolan inte längre kommer att ligga i den östra delen, nära rondellen som ursprungligen planerats. Här lämnas nu viss mark obebyggd, som gör att dragning av väg kanske kan nyanseras.
- Fastigheten Täljö 2:10 berörs dels av detaljplan för Fredsborg, dels av detaljplan för Täljö vägskäl och delvis av SL:s utbyggnad av dubbelspår.

Fastighetsägarna har påpekat att den planerade breddningen av Järnvägsbacken kan få negativa och kostsamma konsekvenser för tillfarten till fastigheten, inte bara vid infarten utan även för vidare vägdragning inom fastigheten. Breddningen innebär att hela 360 kvm behöver lösas in. Det påpekas ej gå att ha infarten i befintligt läge och samtidigt vara uppmärksam på eventuella justeringar i höjdlöd när det kan handla om att höjdskillnad om 2 m uppstår. Hur löser man det och vem betalar för konsekvenserna? Liksom vid tidigare samtal vill fastighetsägaren betona att angöringen inte får bli brantare än vad den är idag, att den i så fall måste flyttas västerut. Detta får även konsekvenser i vidare uppfart på tomten, bl.a. schaktning.

Kommer breddning ske fullt ut nu som förberedelse för Stavalänk? Det innebär ca 6-8 meter intrång av Täljö 2:10 vilket skapar en höjdskillnad mellan tomthöjd och Järnvägsbacken på upp till 2 m. ska dessutom någon form av sluttning avfasning skapas berörs mycket mer värdefull tomtmark. Redan idag är infarten brant nog, brantare

skulle innebära fara då Järnvägsbacken blir mer trafikerad och gc-vägen som befolkas av många skolbarn, måste korsas. Det är angeläget att intrånget mot Täljö 2:10 minimeras genom att nyttja mer mark från fastigheten 2:12. Det innebär att vägen kan rundas ut från infarten till Täljö 2:10 och dras närmare järnvägen. En sådan lösning skulle inte ge en brantare angöring i rondellen, och åtgärder och kostnader för infartsjusteringen undviks. Även skälet att man värnar om "kulturkullen" talar för en sådan åtgärd, man räddar mer tomt framför husen, inte minst trevligt för de boende i k-märkta hus. Detta räddar även den stora eken som utgör en viktig inramning till hus 1 och tomten. Ett alternativ som kanske är värt att studera är att bilvägen dras så nära järnvägen som möjligt där den passerar 2:10, medan gc-vägen kan följa terrängen i görligaste mån, vilket t.ex. skulle kunna innebära att den förläggs närmare eken och i nästan samma höjd. Västerifrån skulle alltså cykelbanan bli lite brantare upp mot infarten, men det borde inte utgöra hinder.

Hastigheter på olika vägavsnitt nämns ej i planen. Det anses lämpligt med "skolhastighet" om 30 km/h längs vägen från t.ex. Björkängsvägen till rondellen, förbi skola och infart mot Täljö 2:10. Det anges inte hur ersättning ska ske för sådant som förstörs i samband med planen, t.ex. häckar, träd, grindstolpar, mur, avfasningar, återställande av infart etc. Bli Svinningevägen smalare än Järnvägsbacken? Varför? Hur kommer infarten in i rondellen att synas söderifrån innan man kommer upp på järnvägsbron, utöver trafikskylt som sätts upp? Redan idag är detta avsnitt ett problem. Här blir också högersvängen genare genom att vägen utnyttjar den kommunalt ägda tomten 2:48. Det är bra att mark som ej bebos nyttjas, men är det trafiksäkert? Risk finns även för köbildning för de som ska åka igenom området till Fredsborg/Gottsunda/ Täljö. Vilken hastighet planeras söderifrån mot viadukt och rondell, respektive österifrån? Korsningen utmed fastigheten 2:48 är fortfarande skymd p.g.a. tät vegetation. Mer av den obebodda fastigheten 2:12 bör nyttjas till Järnvägsbackens breddning. Frågor som rör infart till Täljö 2:10 måste lösas i detalj redan nu, både vad gäller teknisk utformning och ekonomisk ersättning, vilket kommunen bör ansvara för.

Kommentar:

Punkt 1: Täljö 2:12 ägs av SL och ligger utanför aktuell detaljplan.

Fastigheten berörs av markintrång från Järnvägsbacken.

Punkt 2: Handelsboden inom Täljö 2:12 kommer att flyttas, se nedan.

Punkt 3: Förskolan omlokaliseras till att ligga i direkt anslutning till själva skolbyggnaden.

Punkt 4: Fastigheten Täljö 2:1 berörs av både detaljplan för Täljö vägskäl och detaljplan för Fredsborg. Detaljplanen för Täljö vägskäl har justerats så att Järnvägsbacken i höjd med Täljö 2:10 kommer skjutas längre söderut. Det medför ett betydligt mindre

vägmarksintrång än i utställningsförslaget. Intrånget minskar till hälften och är nu ca 180 m². De häckar, träd, grindstolpar, murar och andra trädgårdsanläggningar som ligger inom vägområdet kommer, utöver markintrånget, att ersättas och regleras i samband med genomförandet av detaljplanen. Järnvägsbacken hamnar ca 0,5 m högre än befintlig väghöjd och medför därmed en mindre brant tillfart till fastigheten. Det är väghållarens, dvs. kommunens ansvar i och med planens genomförande, att säkerställa tillfarten till de fastigheter vars tillfarter blir berörda. I och med att Järnvägsbacken förskjuts söderut kommer handelsboden på Täljö 2:12 behöva flyttas till annan plats. Dialog har förts med SL som ägare av Täljö 2.12.

Utformningen av Svinningevägen med bro över järnvägen och cirkulationsplats är i enlighet med gällande riktlinjer och är grundligt utredda med hänsyn till bäst lämpade trafikföring och trafiksäkerhet samt landskapets höjder och naturvärden. Skyltning, hastighetsbegränsningar och liknande åtgärder behöver komplettera den geometriska utformningen men regleras inte i detaljplanen.

16. Täljö 1:149

- Med dagens trafikproblem på 276:an bör man även se till framtida alternativa tillfartsvägar till Åkersberga samt till de nya bostäderna väster om Åkersberga. Man bör även planera för bra och säkra tillfartsvägar.
- När man nu planerar en ny cykelväg till Rydbo från Täljö station bör man samtidigt planera för att förlänga cykelvägen på norra sidan om järnvägen från Täljö station österut mot Järnvägsbacken. På så vis slipper cyklister på sträckan Åkersberga-Rydbo korsa järnvägsspåret. Denna cykelväg skulle även i framtiden kunna kompletteras med en bilväg för att knyta ihop framtidens bostadsområden norr om Täljö station. Därför är det viktigt att redan idag bereda plats för detta genom bergpasset i Täljö.
- I det fall en ny bilväg mellan Täljö och Rydbo för att avlasta 276:an blir aktuellt i ett senare skede, bör man redan idag tänka på att flytta vattenledningen tillräckligt långt från spåren, för att ge plats för den.
- Man bör också tänka om angående Täljö vägskäl, att klämma in en rondell där kommer att ställa till med problem vintertid. SL:s ledbussar har redan idag tillräckligt svårt att ta sig fram på Svinningevägen på vintern p.g.a. blockering av stillastående ledbussar i rondellen. Rondellen bör flyttas längre österut.
- Kommunen bör lösa in även det gula huset nedanför bron för att bereda plats för Järnvägsbacken som slätas ut och dras rakt fram parallellt med järnvägsspåret under den nya bron för Svinningevägen, för att sedan ansluta till rondellen längre österut.

- Eftersom SL redan har planerat att sänka banvallen under den nya bron bör kommunen passa på att bereda plats åt Järnvägsbacken på samma ställe. Detta innebär att man gör den nya bron längre samt en aning böjd. På så sätt fås en mer utplanad och säker påfart till Svinningevägen från Gottsundahållet. Det medger även busstrafik med ledbussar till nya Täljö station. Och fungerar bättre på vintern.
- Täljö station bör flyttas ytterligare österut, så att en östlig utgång mot både Gottsunda och Täljö blir möjlig. Denna utgång skulle norrut knyta an mot Järnvägsbacken som förlängs parallellt med spåret fram till bergpasset. Detta skulle även ge större tillgänglighet av stationerna Gottsunda, Fredsborg och Täljö samt till boende i Täljöviken. Den västra utgången borde ligga i jämnhöjd med Frejvägen.
- GC-vägen på västra sidan av Svinningevägen måste fortsätta fram till Frejvägen i Täljö efter rondellen upp till Täljöviken, för att kunna garantera en säker skolväg för barnen. Som det är nu måste barnen passera Svinningevägen en första gång vid Frejvägen för att komma över till cykelvägen. Sedan måste de ännu en gång passera vägen vid rondellen för att komma tillbaka till samma sida. Två helt onödiga och livsfarliga moment.

Kommentar: Yttrandet innehåller många bra förslag. Den föreslagna utformningen av Täljö vägskäl inklusive Järnvägsbacken innebär att vägutformningen möjliggör flera alternativa utbyggnader mot väster. Såväl framtida väganslutning mot Glimshaga och Stava som GC-väg mot Täljö och Rydbo kan anslutas på ett gent och trafiksäkert sätt. En östlig utgång för Täljö station bör utredas men det ingår inte i detaljplanen Täljö vägskäl. Järnvägsbacken flyttas enligt förslaget. Vägområde för Svinningevägen i detaljplan för Täljöviken möjliggör gångbana på västra sidan av Svinningevägen mellan ny cirkulation vid Täljöviksvägen och Frejvägen.

Vägutformningen, inklusive lutningar, är gjord i enlighet med VGU (Vägar och gators utformning; Trafikverket och Sveriges Kommuner och Landsting). För mer bakgrund kring järnvägen, vägsystemet på kort och lång sikt m.m., se Alternativstudie för Täljö vägskäl (2009-12-02, reviderad 2010-02-01).

Lars Barrefelt
Stadsarkitekt

Henrik Svensson
Planarkitekt, Sweco

Detaljplan för TÄLJÖ VÄGSKÄL, Österåkers kommun, Stockholms län.

Ett förslag till detaljplan för Täljö vägskäl har varit på samråd under tiden 14 mars – 15 april 2011.

Inkomna skriftliga synpunkter sammanfattas och kommenteras i detta utlåtande.

Inkomna yttranden:

1. Skanova
2. E.ON
3. Lantmäteriet
4. Norrvatten
5. Roslagsvatten
6. SL
7. Storstockholms brandförsvär
8. Vattenfall
9. Täljö vägförening
10. Täljö 2:12
11. Täljö 1:149
12. Täljö 1:154
13. Husby 1:2 och Täljö 2:51
14. Täljö 3:5
15. Österåkers Hembygds- och Fornminnesförening
16. Länsstyrelsen

Sammanfattning av förändringar efter samråd

- Planområdet utökas västerut med vägområde och en ny passage under Roslagsbanan för allmän trafik.
- En avloppspumpstation förs in i planens västra del.
- Förändring av bestämmelsen för Svinningevägens bro över järnvägen har gjorts på plankartan.
- Den fornlämning som finns öster om planområdet markeras på plankartan och informationstext införs på plankartan. Förklarande text införs i planbeskrivningen.
- En förtydligande text om dagvatten, recipienter och miljö kvalitetsnormer har förts in i planbeskrivningen.

1. Skanova

Det finns teleledning i området. Skanova förutsätter att den som initierar en ändring av en befintlig teleanläggning även bekostar åtgärden. Skanova förutsätter att kontakt tas med förvaltande nätplanerare.

Kommentar:

Kontakt med Skanova kommer att tas i den fortsatta projekteringen.

2. E.ON

E-On förutsätter att deras anläggningar kan vara kvar i befintligt läge och att eventuell ombyggnad eller flytt bekostas av den som begär. E.On önskar en utveckling av texten om transformatorstationen gällande avstånd mellan befintlig transformatorstation och brännbar byggnadsdel/upplag.

Kommentar:

Texten rörande transformatorstation kommer att kompletteras i linje med E.Ons önskemål.

3. Lantmäteriet

Kartan saknar uppgift om grundkartan. Olika färger för transformatorstation på kartan samt i teckenförklaringen.

Kommentar:

Uppgifter om grundkartan kommer att finnas på utställningshandlingarna. Färgerna kommer att justeras till de korrekta.

4. Norrvatten

Ingen erinran

5. Roslagsvatten

Vägutbyggnad av Järnvägsbacken skall om möjligt samordnas med planerad VA-utbyggnad. För övrigt ingen erinran.

Kommentar:

Synpunkten beaktas i fortsatt projektering och genomförande.

6. SL

Texten till bestämmelsen z_2 (placerad på Svinningebron över Roslagsbanan) bör ersättas med texten "Marken får byggas över med bro för allmän gatutrafik". Övrig text om frihöjd över mark och angivandet av höjd kan tas bort. Innehållet över mark kommer att ändras i senare skede.

SL förutsätter att kommunen samråder om utformningen av de hållplatser på Svinningevägen som berörs av detaljplanen.

Kommentar:

Förändringar av bestämmelserna gällande bron över Roslagsbanan kommer att göras. Kommunen kommer att kontakta SL gällande frågan om utformning av hållplatser.

7. Storstockholms brandförsvaret

Storstockholms brandförsvaret (SSBF) påpekar att Länsstyrelsen och Trafikverket rekommenderar riskreducering bl.a. genom att lämna 25 resp. 30 m från spårområdet bebyggelsefritt p.g.a. risker i samband med urspårning. SSBF föreslår att ev. riskreducerande åtgärder skrivs in i

planbestämmelserna i aktuell plan och även i angränsande planer om detta krävs.

Kommentar:

Ingen kvartermark för bostäder finns med i detaljplanen varför ingen bestämmelse om riskreducering är tillämplig i detaljplanen i fråga. Dock kan så vara fallet i angränsande planer vilket bör kommenteras i samrådsyttrande för de planerna.

8. Vattenfall

Vattenfall har elanläggningar inom och i närheten av planområdet som är av regionnätstyp. Mellan Vattenfalls stolpar och stag skall ha ett minsta avstånd på 10 meter till vägområdet respektive gc-området hållas. Vertikalt avstånd mellan fas och gc-väg skall vara minst 6,2 meter vid korsningspunkt. Belysningsstolpar ska placeras minst 4 meter horisontellt och vertikalt från yttersta fas.

Vid arbete under samt inom ett område 6 meter i sidled från yttersta fas skall arbete utföras enligt ESA Entreprenör 2006. Bevakning vid arbeten nära ledningarna skall beställas vid Vattenfall.

Tillfartsvägen får varken blockeras eller göras smalare eftersom transformatortransporter är stora och tunga.

Kommentar:

Väg och gc-väg är placerade utanför önskvärt avstånd om 10 meter. I samband med projektering och genomförande av planen ska nödvändiga åtgärder vidtas för att möta de krav som Vattenfall har för sin verksamhet inom planområdet.

9. Täljö vägförening

Täljö vägförening ser helst att Ekbacken intill Täljövägen hålls intakt för sitt mycket speciella natur- och kultvärde. Täljövägen borde ersättas med en bilväg under bron för att undvika intrång i Ekbacken. Järnvägsbacken och utrymmet för en passage under järnvägen borde ingå inom planområdet.

Kommentar:

Planförslaget utökas i enlighet med yttrandet så att passagen under järnvägsbron möjliggörs.

10. Täljö 2:12

Fastighetsägaren har ett eget förslag på tänkbar placering av Täljö viadukten vilket innebär att bron över järnvägen ligger längre österut, och således även cirkulationsplatsen på den norra sidan, än förslaget. Fördelarna med det skulle vara att vägen inte får så skarpa kurvor. Cirkulationsplatsen och anslutningsvägarna hamnar på en lägre nivå och alla fastigheter får in/utfarter mot lokalgata. Bullerstörningarna från

Roslagsbanan och bilvägar är oacceptabla och överskrider kraftigt alla gränsvärden. Förslaget anses vara trafik osäkert och cirkulationen ligger för högt vilket bidrar till höga anslutningsvägar. Kostnaden för byggnationen kommer att vara dyrare än nödvändigt och det kommer att innebära störningar för den fasta bebyggelsen. Tomtkartan för Täljö 2:12 är felaktig.

Kommentar:

Brons läge är baserat på möjligheten till att korsa Roslagsbanan med en tillräckligt hög frihöjd, där förslaget läge anses det bästa i det avseendet. Cirkulationsplatsen är bundet till läget för att kunna angöra till Järnvägsbacken och Fredsborgsvägen.

Där en bedömd risk för buller finns, grundad i en bullerutredning, placeras bullerskärmar för att klara de riktvärden som krävs.

Grundkartan ska ses över till utställning så att inga eventuella felaktigheter finns.

11. Täljö 1:149

Yttranden föreslår att cykelvägen på den norra sidan bör förlängas via Järnvägsbacken för att få en sammanhållen sträcka mellan Gottsunda och Täljö station.

Rondellen bör flyttas längre österut pga. trafikflödesproblem. Yttranden bedömer att ledbussar inte kommer att få tillräckligt med fart att ta sig upp över bron vid halka. Önskemål om en uträtning av järnvägsbacken finns också vilket anses vara möjligt vid en placering av cirkulationen längre österut.

Kommentar:

Planområdet utökas västerut fram till Gottsundavägen och en cykelväg planeras in för denna sträcka. Angående placering av cirkulationen är möjligheten till alternativa brolägen begränsad då marknivåerna är för låga på flera andra ställen vilket skulle innebära massiva utfyllnader. Lutningen på bron och kurvradien på cirkulationen är i enlighet med SL:s krav på vägutformning.

12. Täljö 1:154

Fastighetsägaren av Täljö 1:154 anser att bron över Roslagsbanan och cirkulationen bör placeras längre österut. Då det skulle innebära minskat buller för flera bostäder, en rakare vägsträckning, mer utrymme för en cirkulation samt den trädbeklädda kullen söder om nuvarande bro kan sparas. Fastighetsägaren anser det olämpligt att Täljövägens omdragning i samband med breddningen av Roslagsbanan innebär intrång i ekbacken som är ekologiskt värdefull miljö. Det anses också olyckligt att inte planområdet är större och omfattar även den del som järnvägsbacken och ytan för en framtida passage under Roslagsbanan.

Kommentar:

Med grund i befintliga marknivåer skulle en bro över Roslagsbanan vid yttrandens föreslagna läge bli svår att genomföra. Det skulle kräva omfattande arbeten för att möjliggöra en sådan lösning samt en större andel väg skulle tillkomma med ökade kostnader som följd.

Täljövägens befintliga vägområde ianspråkats av järnvägen men Täljövägens flyttning förbi Ekbacken ingår inte i detaljplanen men är kopplad till järnvägsplanen. Den föreslagna vägen under järnvägens nya bro möjliggör dock att Täljövägen inte behöver flyttas.

13. Husby 1:2 och Täljö 2:51

Detaljplaneförslaget innebär att infarten till Hults Båtsmanstorp (Husby 1:2) flyttas och en lokal gc-väg med infart från Äppelträdgården ska användas, vilket är oacceptabelt. Fastighetsägaren föreslår att ny infart till Hults Båtsmanstorp planeras västerifrån som en avfart från den nya infartsgata som ingår i detaljplaneförslaget för Fredsborg.

Kommentar:

Befintlig infart på tomten bibehålls och tillfart sker på befintligt vägområde, som dock görs om till GC-väg på vilken fastighetens tillfart får ske. Alternativa tillfartslösningar ska utredas i kommande planarbete för fastigheten. En ny infart från cirkulationen är olämplig då påfarten skulle komma för nära den svängande trafiken och angöringen i och till cirkulationen. För att kunna angöra till vägen mot Fredsborg på ett korrekt sätt skulle intrång på Husby 2:11 vara nödvändigt.

14. Täljö 3:5

I yttrandet anges det önskvärt att koppla Järnvägsbacken till Täljö under Långhundraledens nya järnvägsbro direkt i samband med utbyggnaden av Roslagsbanan. Därmed skulle Täljövägen bli onödig och ekbacken skulle kunna undvika intrång. Fastighetsägaren ställer sig emot Stavalänken.

Kommentar:

Planförslaget utökas i enlighet med yttrandet så att passagen under järnvägsbron möjliggörs och Täljövägen därigenom ersätts. Synpunkten ang. Stavalänken noteras.

15. Österåkers Hembygds- och Fornminnesförening, ÖHF

För att bättre bevara miljön och det kulturella värdet inom både Fredsborg och fastigheten Täljö handel vid Täljö 2:12, anser ÖHF att cirkulationsplatsen ska förläggas något mer österut. Även angöringen av Svinningevägen i den södra delen av planområdet bör placeras något mer österut för att inte göra intrång på den kulturmiljö som finns i och kring fastigheten Täljö 1:43.

Kommentar:

Angående brons och cirkulationens läge så är det svårigheter att genomföra en sådan lösning i öster då det skulle innebära stora uppfyllnads- och schaktarbeten för att klara att nå över järnvägen som stiger i öster. Svinningevägen kan inte flyttas österut i den södra delen. Näs 5:1 innehåller kulturhistorisk bebyggelse med större värden.

16. Länsstyrelsen

I planområdet finns en känd fornlämning vars utbredning i dagsläget inte är fastställd. En avgränsning måste därför göras i en arkeologisk förundersökning. Fornlämningen bör tydligt framgå av plankartan med illustrationstext på aktuell plats. En förklarande text bör finnas i plankartan och framgår av planbeskrivningen/genomförandebeskrivningen.

Planområdet gränsar till en sumpskog väster om Svinningevägen. För åtgärder som förutsätter att det aktuella området delvis avvattnas behövs dispens från Stockholms läns markavvattningsförbud. Detaljplanen bör inte antas förrän dispensen har prövats och avgjorts av Länsstyrelsen.

Det framgår inte var vattnet i vägdikena tar vägen. Länsstyrelsen anser att planhandlingarna behöver kompletteras med uppgifter om recipientförhållanden, miljö kvalitetsnormer för vatten och åtgärdsprogram för berörd vattenförekomst.

Kommentar:

Fornlämningen kommer att införas på plankartan med förklarande text respektive i plan- genomförandebeskrivning med direktiv om att en arkeologisk förundersökning ska genomföras innan arbete påbörjas.

En anmälan om vattenverksamhet, enl. punkt 7 19§ (1998:1388), ska lämnas in till Länsstyrelsen av SL som en del av arbetet med dubbelspårsutbyggnaden och förändringen av läget för bäcken i läge för passagen.

Alternativa lösningar för att minska intrånget och behovet av utfyllnad vid Lillträsk ska undersökas. Om utfyllnaden krävs längs Svinningevägen kommer en anmälan enligt punkt 3 19§ vattenverksamhets förordningen (1998:1388) att göras till Länsstyrelsen.

Förtydligande text om dagvattenhanteringen, recipienter, miljö kvalitetsnormer för vatten och åtgärdsprogram för berörd vattenförekomst kommer att införas i planbeskrivningen.

Försättsblad ärende 9

– innehåller resterande handlingar till ärende 9

VON § 13

Dnr VON 2012/0059-741

Utdrag: KS, akt

Revidering av ersättning för insatsen bostad med särskild service enligt socialtjänstlagen för personer med psykisk funktionsnedsättning

Vård- och omsorgsnämnden fattade vid sammanträde 2012-10-23 beslut om ersättning för bostad med särskild service enligt socialtjänstlagen för personer med psykisk funktionsnedsättning. Detta är en revidering av det ärendet då förutsättningarna vad gäller antal platser vid verksamheten har förändrats.


Beslutsunderlag

- Tjänsteutlåtande 2013-01-15
- MBL-protokoll § 11 2013-01-24

Vård- och omsorgsnämndens beslut

Vård- och omsorgsnämnden föreslår Kommunfullmäktige besluta att:

1. fastställa ersättningen för insatsen bostad med särskild service enligt socialtjänstlagen vid den nya verksamheten för personer med psykisk funktionsnedsättning enligt SoL 5 kap 7 § till 1 682 kr per dygn och person (2013 års ersättning)
2. beslutet gäller under förutsättning att en sjätte och sjunde lägenhet byggs till på lokalen på Tappans väg
3. ersättning för sju platser utbetalas till driftentreprenören från avtalsstart oavsett om de tillkommande lägenheterna är färdigställda eller ej
4. ersättning till driftentreprenören utgår för sju platser oavsett om platserna är belagda eller ej
5. ersättningen ska gälla från 2013-01-01

M.O


Socialförvaltningen
Sara Eriksson

Tjänsteutlåtande

2013-01-15

Dnr VON 2012/0059-741

Till Vård- och omsorgsnämnden

Revidering av ersättning för insatsen bostad med särskild service enligt socialtjänstlagen för personer med psykisk funktionsnedsättning

Vård- och omsorgsnämnden fattade vid sammanträde 2012-10-23 beslut om ersättning för bostad med särskild service enligt socialtjänstlagen för personer med psykisk funktionsnedsättning. Detta är en revidering av det ärendet då förutsättningarna vad gäller antal platser vid verksamheten har förändrats.

Förslag till beslut

Vård- och omsorgsnämnden föreslår Kommunstyrelsen föreslå Kommunfullmäktige besluta att

1. fastställa ersättningen för insatsen bostad med särskild service enligt socialtjänstlagen vid den nya verksamheten för personer med psykisk funktionsnedsättning enligt SoL 5 kap 7 § till 1 682 kr per dygn och person (2013 års ersättning)
2. beslutet gäller under förutsättning att en sjätte och sjunde lägenhet byggs till på lokalen på Täppans väg
3. ersättning för sju platser utbetalas till driftentreprenören från avtalsstart oavsett om de tillkommande lägenheterna är färdigställda eller ej
4. ersättning till driftentreprenören utgår för sju platser oavsett om platserna är belagda eller ej
5. ersättningen ska gälla från 2013-01-01

Redogörelse för ärendet

Vård- och omsorgsnämnden har beslutat att starta en verksamhet enligt socialtjänstlagen med bostad med särskild service för personer med psykisk funktionsnedsättning. Detta är den första verksamheten av sitt slag i kommunen och det finns därför ingen ersättningsmodell framtagen. Kommunfullmäktige fattar beslut om ersättning. Vård- och omsorgsnämnden har gett socialförvaltningen i uppdrag att planera för den nya verksamheten och att ta fram förslag på ett förfrågningsunderlag inför upphandling och en ersättningsmodell.

En ersättningsmodell har föreslagits och Vård- och omsorgsnämnden fattade 2012-10-23 beslut om ersättning. Detta beslut grundades på att verksamheten skulle bestå av sex lägenheter, de fem nuvarande plus en ytterligare som skulle byggas till. Sedan den tidpunkten har det framkommit en möjlighet att bygga till enheten med två lägenheter istället för en lägenhet. Med anledning av det behöver nu den beslutade ersättningsens storlek korrigeras.

Kommunfullmäktige har ännu inte fattat beslut om den tidigare beslutade ersättningen.

Förvaltningens slutsatser

Socialförvaltningen har tagit fram ett förslag på ersättning för verksamheten på Tåppans väg. Ersättningsmodellen bygger på en ersättning som utgår per dygn och person som bor i verksamheten. Ersättningen ska täcka alla kostnader som uppstår i och med att verksamheten utförs, förutom hyran för lokalen. Denna bekostar Vård- och omsorgsnämnden. Regler för hur ej belagd plats ersätts fastställs i och med att förfrågningsunderlag för upphandling av verksamheten antas.

Ersättningsens storlek bygger på att fastighetsägaren bygger till två lägenheter till den befintliga lokalen. Nämndens hyra för fastigheten kommer att höjas när tillbyggnaden genomförs men det påverkar inte nämndens totala kostnader i någon större utsträckning. Hänsyn är taget till detta i beräkningarna av ersättningen. Driftentreprenören ska ersättas som om sju lägenheter fanns och var uthyrda redan från avtalsstart oavsett om den nya lägenheten är färdigställd eller ej.

Om en lägenhet inte är uthyrd föreslås ersättning utgå för sju platser. Verksamhetens storlek är så pass liten att driftentreprenören har begränsade möjligheter att påverka kostnadsmassan beroende på en eller två tomma platser, framförallt med avseende på personal, utan att kvaliteten påverkas.

Tidigare beredning

Vård- och omsorgsnämnden beslut 2012-10-23 § 225

Bilagor

Reviderad Utredning av ny ersättning för insatsen bostad med särskild service för personer med psykisk funktionsnedsättning, daterad 2013-01-15

Beslut bör delges

Kommunstyrelsen



Anne Simmasgård
Socialchef



Sara Eriksson
Sakkunnig funktionshinder

Österåkers kommun
Socialförvaltningen

Datum: 2013-01-15
Ärende/nr: VON 2012/0059

Reviderad Utredning av ny ersättning för insatsen bostad med särskild service för personer med psykisk funktionsnedsättning

Bakgrund

Vård- och omsorgsnämnden har beslutat att starta en verksamhet med bostad med särskild service för personer med psykisk funktionsnedsättning enligt socialtjänstlagen 5 kap. 7 §. Sådan verksamhet finns i nuläget inte i kommunen och därför är heller ingen ersättning framtagen.

En liknande verksamhet drivs av Produktionsstyrelsen på uppdrag av Vård- och omsorgsnämnden vid Malvavägens stöd- och service. Den verksamheten drivs enligt lag om stöd och service till vissa funktionshindrade (LSS) och för att bo där ska den enskilde tillhöra personkretsen enligt LSS.

Vård- och omsorgsnämnden ger idag stöd till personer i målgruppen genom att bevilja dem boende i så kallat HVB (hem för vård och boende) utanför kommunen, eller genom att de har boendestöd i eget, ordinärt boende. Om den enskilde inte tillhör personkretsen enligt LSS kan kommunen inte erbjuda en boendeform inom kommunens gränser. Det har länge saknats en möjlighet att erbjuda personer med rätt till stöd en bostad med särskild service inom kommunen.

Driften av den nya verksamheten upphandlas enligt lag om offentlig upphandling, LOU och upphandlingen kommer att påbörjas när beslut om ny ersättning finns.

Förutsättningar

Verksamheten ska finnas i en lokal på Tjäppans väg vid Åkers Runö utanför Åkersberga. Lokalen har fem fullvärdiga lägenheter och det finns gemensamhets- och personalutrymmen. Den föreslagna ersättningens storlek bygger på att fastighetsägaren på uppdrag av kommunen bygger till två lägenheter som kan hyras ut.

Lokalen är i ett plan och har ett avskilt läge vad gäller trafik och förbipasserande och även kollektivtrafik.

Vård- och omsorgsnämnden hyr lokalen av Armada och kommer att vara hyresvärd till de hyresgäster som efter biståndsbeslut flyttar in. Den som driver verksamheten nyttjar lokalerna vederlagsfritt men har ansvaret för dess skötsel enligt Vård- och omsorgsnämndens åtagande gentemot Armada.

Vård- och omsorgsnämnden förfogar över samtliga lägenheter och den som driver verksamheten kommer inte att ha rätt att sälja plats till annan.

Lokalen står i dagsläget oanvänd. Kommunens hyreskontrakt med Armada löper på tre år i taget med nio månaders uppsägningstid. Det finns utöver det en klausul som säger att kommunen blir ersättningsskyldig för 50 % av för fastigheten bokfört värde om kommunen avslutar hyresförhållandet tidigare än år 2021.

Socialförvaltningen har bedömt att det geografiska läget gör lokalen olämplig för att användas för till exempel en yngre målgrupp med personkretstillhörighet enligt LSS och istället föreslagit Vård- och omsorgsnämnden att använda lokalen för att tillgodose ett behov av bostad med särskild service för en målgrupp som idag inte har möjlighet att få det stödet genom Österåkers kommun.

Ersättningens konstruktion

Ersättning kommer att utgå från Vård- och omsorgsnämnden till den som driver verksamheten per dygn och person. Ersättningen är 1 682 kr per dygn och person (2013 års nivå) och är framtagen med hänsyn taget till nedanstående faktorer. Ersättningen ska täcka alla kostnader för att driva verksamheten förutom den rena lokalhyran. Detta inkluderar

Personal

Bemanning ska finnas dygnet runt vid verksamheten, med så kallad sovande natt där en personal sover i verksamheten och har jour nattetid. Ersättningen inkluderar sjukfrånvaro, semester, kompetensutveckling, möten, handledning, tid för dokumentation, tid för deltagande i samverkansmöten och individuell planering, personallarm och alla andra förekommande kostnader för personal.

Ledning

En chef med minst tjänstgöringsgrad 30 % ska finnas i verksamheten.

Hälso- och sjukvårdsansvar

I verksamheten ingår ansvar för hälso- och sjukvård upp till och med sjuksköterskenivå. Tillgång till sjuksköterska ska finnas dygnet runt och tillgång till arbetsterapeut och sjukgymnast ska finnas vid behov.

Administration och förbrukningsvaror

Kostnaden för den administration som behövs för att driva verksamheten ingår i ersättningen. Detta inkluderar bland annat lönehantering, ekonomi, IT, kontorsmaterial, annan typ av material såsom städartiklar och förbruksmaterial.

Lokalkostnader och inventarier

Ersättningen ska täcka ansvar för inre underhåll, liksom för att upprätthålla verksamhetens standard vad gäller inventarier och utrustning. I detta ingår även ansvar för arbetstekniska hjälpmedel och, om ansvarsfördelningen mellan kommun och landsting så säger, för individuellt förskrivna hjälpmedel.

Bil

På grund av verksamhetens avskiljda läge ska det finnas en bil som personal och hyresgäster kan ha nytta av för att sköta verksamheten, göra inköp, komma till aktiviteter med mera. Kostnad för att leasa en bil samt bensinkostnader ingår i ersättningen.

Ersättning vid ej belagd plats

När en plats ej är belagd utgår ersättning för samtliga platser ändå. Detta på grund av att den som driver verksamheten bedöms ha små möjligheter att förändra kostnadsbilden vid minskning av intäkt för en eller två platser, främst med avseende på personalkostnader, utan att kvaliteten påverkas. Detta resonemang är i linje med det förslag på ny ersättningsmodell för insatsen bostad med särskild service enligt LSS som Vård- och omsorgsnämnden har fattat beslut om.

Ersättning vid avtalsstart

Den som driver verksamheten kommer att få ersättning för sju belagda platser från dag för avtalsstart då ersättningens nivå kräver att den som driver verksamheten har intäkter motsvarande för sju platser för att kunna hålla kvalitet i uppdraget. Detta oavsett om de tillkommande lägenheterna är färdigställda vid avtalsstart eller ej.

Ersättningen träder i kraft 2013-01-01 förutsatt att Kommunfullmäktige fattar erforderligt beslut.

Försättsblad ärende 10

– innehåller resterande handlingar till ärende 10

VON § 277

Dnr VON 2011/70-041

Utdrag: KF, akt

Förslag till ny ersättningsmodell för bostad med särskild service för vuxna enligt LSS

Förslag till ny ersättningsmodell för bostad med särskild service för vuxna enligt LSS

Beslutsunderlag

- Tjänsteutlåtande 2012-12-11
- MBL-protokoll § 11, 2012-12-14

Vård- och omsorgsnämndens beslut

Vård- och omsorgsnämnden föreslår Kommunfullmäktige besluta

1. fastställa ersättningen för insatsen bostad med särskild service för vuxna enligt LSS till 1 214 kr per dygn och plats för servicebostad och till 2 023 kr per dygn och plats för gruppbofastad från och med 2013-01-01 för kommunala utförare (2013 års ersättningsnivå)
2. fastställa ersättningen för insatsen bostad med särskild service för vuxna enligt LSS till 1 250 kr per dygn och plats för servicebostad och till 2 084 kr per dygn och plats för gruppbofastad från och med 2013-01-01 för externa utförare (2013 års ersättningsnivå)
3. ersättningen utges enligt de villkor som utredning "Utredning av ersättning för insatsen bostad med särskild service för vuxna enligt LSS", daterad 2012-11-01, redovisar
4. ge Vård- och omsorgsnämnden i uppdrag att fatta beslut om extra ersättning när en enskild person har behov vilka medför en avsevärd högre kostnad för verkställighet av insats. Beslutet ska grundas på en särskild utredning och motivation av nämnden
5. finansiering av förslaget sker inom Vård- och omsorgsnämndens ram.

M.O



Till Vård- och omsorgsnämnden

Förslag till ny ersättningsmodell för bostad med särskild service för vuxna enligt LSS

Förslag till beslut

Vård- och omsorgsnämnden föreslår Kommunfullmäktige besluta

1. fastställa ersättningen för insatsen bostad med särskild service för vuxna enligt LSS till 1 214 kr per dygn och plats för servicebostad och till 2 023 kr per dygn och plats för gruppbofastad från och med 2013-01-01 för kommunala utförare (2013 års ersättningsnivå)
2. fastställa ersättningen för insatsen bostad med särskild service för vuxna enligt LSS till 1 250 kr per dygn och plats för servicebostad och till 2 084 kr per dygn och plats för gruppbofastad från och med 2013-01-01 för externa utförare (2013 års ersättningsnivå)
3. ersättningen utges enligt de villkor som utredning "Utredning av ersättning för insatsen bostad med särskild service för vuxna enligt LSS", daterad 2012-11-01, redovisar
4. ge Vård- och omsorgsnämnden i uppdrag att fatta beslut om extra ersättning när en enskild person har behov vilka medför en avsevärd högre kostnad för verkställighet av insats. Beslutet ska grundas på en särskild utredning och motivation av nämnden
5. finansiering av förslaget sker inom Vård- och omsorgsnämndens ram.

Redogörelse för ärendet

Vård- och omsorgsnämnden beställer av Produktionsstyrelsen att driva verksamheter vid elva grupp- och servicebostäder i kommunen. Olivia Omsorg AB driver på entreprenad verksamhet vid en servicebostad.

Produktionsstyrelsen har påtalat till Vård- och omsorgsnämnden att den anser att ersättningen för gruppbofastad inte täcker kostnaderna för att driva verksamheten på ett kvalitativt bra sätt. Med anledning av det gav Vård- och omsorgsnämnden socialförvaltningen i uppdrag att utreda konstruktionen för ersättning för gruppbofastad och servicebostad enligt LSS. Även Olivia Omsorg AB har påtalat att de bedömer att villkoren runt ersättningarna gör det svårt att driva en verksamhet enligt de kvalitetskrav som finns.

Förvaltningens slutsatser

Sakkunnig inom funktionshinder och controller för socialförvaltningen har utrett frågan och föreslår en ny modell för ersättning för bostad med särskild service för vuxna enligt LSS. Ersättningen bygger på de volymer och medföljande kostnader som Vård- och omsorgsnämnden har idag. Förslaget innebär bland annat att ersättning för ej belagda platser utgår till utföraren.

Tidigare beredning

Beslut VON § 238/2011 – Förslag från Produktionsstyrelsen om justering av gruppbofastad enligt LSS


Bilagor

Bilaga 1 Utredning om ersättning för insatsen bostad med särskild service för vuxna enligt LSS

Beslut bör delges

Produktionsstyrelsen
Kommunstyrelsen

Anne Simmasgård
Socialchef



Sara Eriksson
Sakkunnig funktionshinder

Frida Wennermark
Controller

**Österåkers kommun
Socialförvaltningen**

Datum: 2012-11-12

Ärende/nr: VON 2012/0070-06

Utredning om ersättning för insatsen bostad med särskild service för vuxna enligt LSS

Bakgrund

Vård- och omsorgsnämnden har givit socialförvaltningen i uppdrag att utreda pengkonstruktionen (ersättningen) för gruppbofastad och servicebofastad (bofastad med särskild service för vuxna) enligt lag om stöd och service för vissa funktionshindrade (1993:387), LSS.

Insatsen bofastad med särskild service för vuxna personer med funktionsnedsättning finns i form av gruppbofastad och servicebofastad, där den förra erbjuder en högre tillgång till personal och gemensamhetsutrymme. Produktionsstyrelsen driver på uppdrag av Vård- och omsorgsnämnden samtliga gruppbofastäder i kommunen och alla servicebofastäder förutom en. Den driver Olivia Omsorg AB

Båda utförarna har framfört synpunkter på att ersättningskonstruktionen är svårhanterlig och inte täcker de kostnader som krävs för att driva verksamheten.

Förslag på ny konstruktion av ersättningsystem

En ersättning per plats och dygn föreslås för gruppbofastad respektive servicebofastad.

	Kommunal utförare**	Kommunal utförare**	Extern utförare**	Extern utförare**
	2012*	2013*	2012	2013
Gruppbofastad	1 979 kr	2 023 kr	2 038 kr	2 084 kr
Servicebofastad	1 188 kr	1 214 kr	1 224 kr	1 250 kr

*Skillnaden mellan 2012 och 2013 utgörs av 2,2 %

** Skillnaden mellan ersättningsnivåerna för de kommunala och externa utförarna utgörs av 3 % moms-kompensation

Ersättningen bygger på en fördelning av Vård- och omsorgsnämndens totala kostnader för insatsen inklusive hemmadagsersättning. Dessa har beräknats genom ett antagande som bygger på full beläggning enligt nedan beräknade volymer och dagens ersättningsnivåer. Den totala kostnadsmassan har sedan fördelats ut på de totala volymer som anges i tabellen nedan (105 platser) samt antal dygn per år. Den totala ersättningen till utförarna är densamma som den hade varit om alla platser varit belagda under 2012.

En omfördelning har gjorts, där den totala ersättningen för gruppbostad har ökat med 400 tkr och den totala ersättningen för servicebostad har minskats med motsvarande summa.

Ersättningen utbetalas för alla dagar på året oavsett om platsen är belagd eller inte med undantag för tilläggsplatser. För dessa utgår ersättning bara när någon bor där. Det är Vård- och omsorgsnämnden som har rätt att belägga platser. Antalet platser 2012-11-01 är:

	Fast kapacitet	Tillägg 2012-11-01	Totalt 2012-11-01
Gruppbostad			
Skånsta	6	0	6
Smedby	9 (4+5)	0	9
Bergsätra	10 (5+5)	0	10
Norrgårdsv. 35 plan 2	4	0	4
Planett	4	2	6
Skonaren	4	2	6
Ljusterö	10 (5+5)	1	11
Oppsätra	11 (3+4+4)	0	11
Servicebostad			
Runö Gärd	7	5	12
Norrgårdsvägen	7	8	15
Malvavägen	8	0	8
Åkerspark	7	0	7

Siffror inom parantes visar att verksamheten består av flera mindre, angivna enheter.

Med fast kapacitet menas att det är det minsta antal platser som ersätts i gruppbostad och servicebostad. Även om en plats är tom i den fasta kapaciteten utgår alltså ersättning för denna. Med tillägg menas att lägenheter vid behov kan knytas till den fasta kapaciteten i verksamheten. Dessa platser ersätts när de används. Antalet platser i tillägg kan variera upp och ner jämfört med dagens siffror i tabellen ovan.

Om den enskilde som bor en tilläggslägenhet avlider utgår ersättning därefter till utföraren för platsen i 30 dagar.

Sammanfattningsvis innebär detta att utföraren garanteras en viss ersättning beroende på antal fasta platser i verksamheten. Väljer Vård- och omsorgsnämnden att tillföra platser genom att använda flera lägenheter ersätts dessa platser när de används.

Ersättningen inkluderar alla kostnader som uppstår i och med att verksamheten drivs, exklusive kostnader för hyra av lokalen. Den så kallade hemmadagsersättningen tas bort.

Nuvarande ersättningssystemets konstruktion

Vård- och omsorgsnämnden beslutar att enskilda efter ansökan får rätt att bo i en bostad med särskild service enligt LSS § 9.9. Den enskildes behov av stöd bedöms enligt en skala 1 till 5. För varje nivå finns en ersättning som utges till utföraren. Ju högre bedömt behov, desto högre ersättning. Ersättningarna är olika för servicebostad och gruppbofastad. Om en enskild inte har daglig verksamhet eller annan sysselsättning på dagtid kan en extra ersättning betalas ut, så kallad hemmadagsersättning.

Det nuvarande ersättningssystemet skapades 2007 och byggde på en fördelning av medel enligt den tidigare anslagsfinansieringen. Ersättningsnivåerna har därefter fastställts årligen av Kommunfullmäktige. Vid ett tillfälle har ersättningen för den högsta nivån på gruppbofastadspeng justerats nedåt.

När en enskild avlider eller flyttar från en bostad med särskild service, utbetalas ersättning till utföraren enligt nivå två i 30 dagar. Därefter utgår ingen ersättning. Det är Vård- och omsorgsnämnden som planerar beläggningen vid boendeenheterna och utföraren kan inte till exempel sälja platser.

Förutsättningar för ny konstruktion av ersättningen

Verksamhetens volym

Produktionsstyrelsen driver elva verksamheter; tre servicebostäder och åtta gruppbofastäder. Verksamheterna har olika förutsättningar vad gäller antal lägenheter/platser (fast kapacitet). De ekonomiska skalfördelar som uppstår i och med att en verksamhet har flera platser är stora. Verksamheterna är så pass små att bemanningen ofta bygger på att det är en eller två personal på plats. Detta gör att bemanningen kan se ganska likartad ut vid verksamheter med till exempel 5 platser jämfört med en verksamhet med 6 platser.

Beställningen av service- och gruppbofastad till Produktionsstyrelsen innefattar alla elva verksamheter och gälla det totala antalet platser. Ersättningen ska täcka de totala kostnaderna för att driva samtliga elva verksamheter enligt de krav som ställs i beställningen. Produktionsstyrelsen budgeterar själva för respektive verksamhet enligt vad de bedömer behövs för att uppnå kraven.

I avtalet med Olivia Omsorg AB finns att kommunen årligen fattar beslut om ersättningens storlek. Det finns ingen indexuppräknning eller liknande avtalat. Den föreslagna förändringen kommer att innebära en volymgaranti vilket är en förbättring för utföraren jämfört med avtalet.

Beläggning

En garanti införs där Vård- och omsorgsnämnden åtar sig att ersätta utföraren för en viss fast kapacitet oavsett om platserna är belagda eller ej. Detta gör att utföraren kan fortsätta garantera en kvalitativt bra verksamhet även om en enskild flyttar eller avlider och det blir en tidsperiod där en plats är obelagd. Det är annars svårt att minska kostnaderna i verksamheten på grund av dess lilla skala och samtidigt bibehålla en bra omvårdnad för de som bor kvar.

Vid vissa verksamheter, framförallt servicebostäder, är det naturligt att det finns lägenheter en bit från gemensamhetslägenheten. Antalet kan därmed vara flexibelt och förändras över tid. För att garantera en viss nivå har den fasta kapaciteten bestämts till sju platser för servicebostad (undantag Malvavägen där det finns åtta lägenheter i direkt anslutning till gemensamhetsutrymmet) och för gruppbofastad, det antal platser som finns i själva gruppbofastaden. Även där kan det dock förekomma att det finns tilläggslägenheter som kan generera ytterligare ersättning.

Hemmadagar

Konstruktionen med hemmadagar tas bort. Beslutet bostad med särskild service enligt LSS ger den enskilde rätt att få stöd dygnet runt alla dagar på året. Det är på dessa villkor som ersättningen i förslaget kommer att betalas ut. Ingen särskild bedömning av hur många dagar den enskilde är hemma på dagtid kommer att göras.

Kostnader

Ingen ersättning utöver den som finns i förslaget kommer att utbetalas, med undantag av det som står nedan. Ersättningen ska täcka utförarens kostnader för bemanning, möten, kompetensutveckling, ledning, administration, inköp av inventarier, upprätthållande av lokalerna standard, förbrukningsvaror, hjälpmedel, och alla andra förekommande kostnader som uppstår vid verksamhetsdrift.

Det ersättningen inte ska täcka är kostnad för den rena lokalhyran, vilken Vård- och omsorgsnämnden bekostar.

För ett fåtal enskilda som får beslut om bostad med särskild service enligt LSS kommer Vård- och omsorgsnämnden att utge en extra ersättning. Denna beslutas särskilt vid varje tillfälle då nämnden bedömer att den enskilde har särskilda behov som inte verksamheten kan tillgodose genom den beslutade ersättningen.

Konsekvenser och risker

När ett ersättningssystem ändras så pass genomgripande som i förslaget uppstår alltid konsekvenser. Dessa ska leda till att problemen som upplevs med dagens ersättningssystem försvinner. Det kan dock också finnas risker med en förändring, som är svåra att förutse. Nedan redovisas några av de konsekvenser och risker som förslaget kan medföra uppdelade på respektive part.

Vård- och omsorgsnämnden

Volymökningar kommer att medföra en direkt kostnadsökning för Vård- och omsorgsnämnden medan volymminskningar inte kommer att ha samma kostnadsminskande effekt som idag.

Kostnaderna för Vård- och omsorgsnämnden blir enkla att förutse, det är bara volymförändringar som påverkar.

Administration för utbetalning av ersättning minskar för Vård- och omsorgsnämnden, både för controller och för biståndsenheten. LSS-handläggarna kommer inte att behöva lägga tid på nivåbedömningar utan kan arbeta mer med uppföljningar.

Vård- och omsorgsnämnden har att ta ställning till förändrad ersättning om de totala behoven hos de enskilda i grupp- och servicebostäder markant skulle förändras. De som bor i verksamheterna blir äldre vilket ibland medför ökat behov av stöd, men det flyttar också in yngre personer vilket kan tyda på att stödbehovet generellt sett är jämnt. Ersättningen är tänkt att täcka en viss variation i behovet.

Vård- och omsorgsnämnden har att ta ställning till om ersättningen ska gälla även nyttillkomna verksamheter.

Ställningstagande måste också göras till ersättningens storlek om en eller flera av de verksamheter som Produktionsstyrelsen driver skulle konkurransprövas, till exempel efter att utmanarrätten har använts och utretts. Bryts då vissa verksamheter ut, kan ersättningen per dygn och plats behöva ses över.

Produktionsstyrelsen

Intäkterna för Produktionsstyrelsen blir enkla att förutse.

Administrationn minskar i och med borttagandet av nivåbedömningar och också den faktiska tiden som idag läggs på nivåbedömningar.

Produktionsstyrelsen kommer inte att kunna ha kravet på att varje verksamhet eller varje enhetschef ska kunna uppvisa ett nollresultat baserat på intäkter. En budget per verksamhet måste göras med rättvisande förutsättningar.

Olivia omsorg AB

Administrationn minskar i och med borttagandet av nivåbedömningar och också den faktiska tiden som idag läggs på nivåbedömningar.

Intäkterna för Olivia blir enkla att förutse.

En volymgaranti införs vilket innebär att avtalet kan behöva omförhandlas. Den ekonomiska effekten blir mer positiv för utföraren jämfört med dagens avtal utan volymgaranti.

Försättsblad ärende 12

– innehåller resterande handlingar till ärende 12

KF § 235
Utdrag: akten,

Dnr. KS 2012/338-100

**Svar på motion nr 24/2012 från Ann-Christine Furustrand (S) – Gör
aspergerverksamheten till ett kompetenscentrum**

Ärende

Kommunfullmäktige har 2012-06-14 mottagit en motion från Ann-Christine Furustrand (S) Österåkers kommun – Gör aspergerverksamheten till ett kompetenscentrum.

Beredning

- Kommunstyrelsen har behandlat ärendet 2012-12-03 § 254.
- Kommunkansliets tjänsteutlåtande 2012-10-30.
- Elisabeth Gunnars beslutsförslag 2012-10-29.
- Kultur- och utbildningsnämnden har behandlat ärendet 201-10-09, § 141.
- Kultur- och utbildningsförvaltningens tjänsteutlåtande 2012-09-07.

Kommunfullmäktiges beslut

Svar på motionen bordläggs då ordföranden samt 1:e vice ordföranden för Kultur- och utbildningsnämnden ej är närvarande.

Justerandes sign



Utdragsbestyrkande

VOTERINGSLISTA KS 2012-12-03, § 254
KOMMUNSTYRELSEN I ÖSTERÅKERS KOMMUN (mandatperiod 2010-2014)

Parti	LEDAMÖTER Namn	När- varande	Ersättare	J	N	A
M	Johan Boström	X		J		
M	Eliza Roszkowska-Öberg	X		J		
M	Hampe Klein	X		J		
M	Conny Söderström	X		J		
FP	Elisabeth Gunnars 1:e vice ordf	X		J		
FP	Pablo Garay	X		J		
C	Björn Pålhammar	X		J		
KD	Mikael Ottosson	X		J		
ÖP	Rolf Granström	X		J		
S	Ann-Christine Furustrand 2:e vice ordf	X			N	
S	Anas Abdullah	-	Hans Johansson		N	
S	Marie Ende	X			N	
RP	Stefan Cronberg	X		J		
MP	Michael Solander	X			N	
M	Michaela Fletcher Sjöman, ordförande	X		J		
	ERSÄTTARE					
M	Christina Funhammar	X				
M	Kenneth Netterström	X				
M	Jeanette Widén	X				
FP	Fredrik Pahlberg	X				
S	Hans Johansson	X				
RP	Roger Johansson	X				
V	Bo Edlén	X				
	Resultat			11	4	

11/12

11/12

KUN § 141

Dnr KUN 2012/57-610

Utdrag: Akt, KS/KF

Svar på motion från Ann-Christine Furustrand (S) – "Gör aspergerverksamheten till ett kompetenscentrum"

Ann-Christine Furustrand (S) föreslår i en motion väckt i Kommunfullmäktige 2012-06-06 att aspergerverksamheten byggs ut till att bli ett unikt kompetenscenter.

Tidigare beredning

- Kultur- och utbildningsförvaltningen redogör för ärendet i tjänsteutlåtande daterat 2012-09-07.

Kultur- och utbildningsnämndens beslut**Kultur- och utbildningsnämnden föreslår Kommunstyrelsen föreslå Kommunfullmäktige besluta**

Motionen anses besvarad med att förvaltningen stödjer utvecklingen av pedagogiska strategier för särskilt stöd och kompetensutveckling. Däremot stödjer förvaltningen inte att verksamheten knyts till en specifik verksamhet för särskilt stöd inom en kommunal enhet.

[Handwritten signatures]

Kultur- och utbildningsnämndens ordförande
Elisabeth Gunnars

2012-10-29 Dnr KUN 2012/0057-610

Till Kommunstyrelsen

**Svar på motion från Ann-Christine Furustrand (S) – Gör
aspergerverksamheten till ett kompetenscentrum**

Beslutsförslag

Kommunstyrelsen föreslår Kommunfullmäktige besluta

Motionen anses besvarad.

Bakgrund

Hänvisning till tjänsteutlåtande daterat 2012-09-07.

Motivering

Motionen anses besvarad i enlighet med Kultur- och utbildningsförvaltningens
slutsatser.

Elisabeth Gunnars
Kultur- och utbildningsnämndens ordförande



Moa Bäckström
Politisk sekreterare

Tjänsteutlåtande

2012 09 07

Dnr KUN 2012/0057-610

Kultur- och utbildningsförvaltningen
Kerstin Johansen

Till Kultur – och utbildningsnämnden

Svar på motion - Gör aspergerverksamheten till ett kompetenscentrum**Förslag till beslut**

Kultur – och utbildningsnämnden föreslår Kommunstyrelsen att föreslå Kommunfullmäktige besluta

1. Motionen - Gör aspergerverksamheten till ett kompetenscentrum - anses besvarad i enlighet med kultur – och utbildningsförvaltningens slutsatser.

Redogörelse för ärendet

Kommunfullmäktige har 2012 06 14 mottagit motionen – Gör aspergerverksamheten till ett kompetenscentrum från socialdemokraterna i Österåkers kommun och överlämnad denna på remiss till Kultur – och utbildningsnämnden.

Förvaltningens slutsatser

Som ett led i målet länets bästa skola är utveckling av pedagogiska strategier för särskilt stöd och kompetensutveckling en prioriterad fråga. I den delen stödjer förvaltningen motionen.

I skolpengen ingår resurser för kompetensutveckling, handledning och fortbildning. Kultur – och utbildningsnämnden har även gjort extra satsningar för att stödja skolornas kompetensutveckling och ytterligare åtgärder planeras.

Anslaget till särskild undervisningsgrupp för elever med diagnos inom autismspektrum (aspergerverksamheten) har utökats med ca 15 platser från ht 2012. I verksamhetens uppdrag ingår bland annat att genom konsultativa insatser öka kompetensen kring elever med autismspektrumtillstånd i ordinarie verksamhet. För att öka den utåtriktade delen av verksamhetens uppdrag har nämnden från höstterminen 2012 anslagit extra medel för konsultativa insatser till personal i ordinarie verksamhet. En nära samverkan med föräldrarna och andra vårdgivare som familjerna har kontakt med ingår också i verksamhetens uppdrag och utvecklas inom ramen för huvuduppdraget.

För att ytterligare stödja utvecklingen mot länets bästa skola har nämnden i verksamhetsplan 2013 prioriterat ett kompetenscentrum för pedagogisk utveckling. Syftet är att till exempel initiera fortbildningsinsatser, bilda nätverk, ge stöd i metodutveckling och ha en koppling till aktuell forskning genom samverkan med högskola. Kompetensutveckling och pedagogiska strategier för elever med behov av



Österåker

särskilt stöd kommer att ingå i ett sådant forum. Befintlig kompetens inom elevstöd och specialpedagogik i kommunen, till exempel inom de särskilda undervisningsgrupperna är en viktig resurs att till vara.

Den organisatoriska placeringen av ett sådant kompetenscentrum bör däremot ge en bred bas av spetskompetens inom olika utvecklingsområden och främja inriktningen mot både fristående och kommunala skolor och bör därför inte knytas till en specifik verksamhet för särskilt stöd inom en kommunal enhet. I den delen stödjer förvaltningen inte motionen.

Björn Moe
Tf förvaltningschef

Försättsblad ärende 13

– innehåller resterande handlingar till ärende 13

KUN § 191

Dnr 2012/49-610

Utdrag: Akt, KS/KF, Produktionsstyrelsen

Svar på motion – från Ann-Christin Furustrand (S) och Klas-Göran Wändesjö (S) – Skolutvecklingsprogram för framtidens skola i Österåkers kommun

Ann-Christin Furustrand (S) och Klas-Göran Wändesjö (S) föreslår i en motion väckt i Kommunfullmäktige 2012- 05-21 § 94 att Skolutvecklingsprogram tas fram för framtidens skola i Österåkers kommun.

Tidigare beredning

- Kultur- och utbildningsförvaltningen redogör för ärendet i tjänsteutlåtande daterat 2012-10-23.

Yrkanden

Elisabeth Gunnars (FP) yrkar bifall till förvaltningens beslutsförslag innebärande att motionen anses besvarad.

Klas-Göran Wändesjö (S), Peter Nummert (RP) och Hector Gallardo (MP) yrkar bifall till motionen.

Propositionsordning

Ordföranden frågar om Kultur- och utbildningsnämnden beslutar enligt Elisabeth Gunnars (FP) yrkande eller enligt Klas-Göran Wändesjö (S), Peter Nummerts (RP) och Hector Gallardos (MP) yrkande och finner att Kultur- och utbildningsnämnden beslutar enligt Elisabeth Gunnars (FP) yrkande.

Votering

Votering begärs och ska verkställas. Ordföranden redogör för propositionsordningen. Den som bifaller förvaltningens beslutsförslag röstar ja och den som ej gör det röstar nej.

Voteringen utfaller enligt bilagd omröstningslista med 8 stycken ja-röster och 5 nej-röster.

Kultur- och utbildningsnämndens beslut

Kultur- och utbildningsnämnden föreslår Kommunstyrelsens arbetsutskott föreslå Kommunstyrelsen förestå Kommunfullmäktige besluta

Motionen anses besvarad.

Särskilt yttrande från Klas-Göran Wändesjö (S)

"Vi anser att ett kommunövergripande Skolutvecklingsprogram är viktig för att vi skall nå målet om bästa skolkommun. Alla parter måste kunna sitta ner och tillsammans diskutera för att gemensamt hitta fram till ett program som alla tror på och är villiga att genomföra för att ta oss till mål 2020".

Klas-Göran Wändesjö (S)

Klas-Göran Wändesjö

Tjänsteutlåtande

2012 10 23

Dnr KUN 2012/0049-610

Kultur- och utbildningsförvaltningen
Kerstin Johansen

Till Kultur - och utbildningsnämnden

**Svar på motion från Ann-Christine Furustrand (S) och
Klaes-Göran Wändesjö (S) - Skolutvecklingsprogram
för framtidens skola i Österåkers kommun**

Kommunfullmäktige har 2012 05 09 mottagit ovanstående motion från socialdemokraterna i Österåkers kommun. Kommunstyrelsen har remitterat motionen till Kultur - och utbildningsnämnden.

Förslag till beslut

**Kultur - och utbildningsnämnden föreslår Kommunstyrelsens arbetsutskott
föreslå Kommunstyrelsen föreslå Kommunfullmäktige besluta**

Motionen anses besvarad. Ett skolutvecklingsprogram med den inriktning som föreslås i motionen ligger enligt förvaltningens bedömning inom ramen för skolans systematiska kvalitetsarbete.

Bakgrund

Varje huvudman inom utbildning ansvarar enligt skollagen och inom de resurser som ligger i skolpengen för utvecklingsinsatser i syfte att nå målen i skollagen. Detta omfattar t ex att eleverna ska uppnå målen i kursplanerna och få ledning och stimulans att utvecklas så långt som möjligt enligt utbildningens mål. Det systematiska kvalitetsarbetet som enligt skollagen åvilar skolan innebär att skolan ska planera, följa upp och utveckla utbildningen. Kvalitetsarbetet ska genomföras under medverkan av lärare, övrig personal och elever. Vårdnadshavare ska ges möjlighet att delta i arbetet.

Kommunal verksamhet ska dessutom upprätta en handlingsplan för att uppnå de kommunala målen.

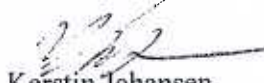
Förvaltningens slutsatser

Ett skolutvecklingsprogram med den inriktning som föreslås i motionen ligger enligt förvaltningens bedömning inom ramen för skolans systematiska kvalitetsarbete.

Förvaltningen föreslår att motionen därmed anses besvarad.



Björn Moe
förvaltningschef



Kerstin Johansen
sakkunnig utbildning

Försättsblad ärende 14

– innehåller resterande handlingar till ärende 14

KUN § 162

Dnr KUN 2012/0070-610

Utdrag: Akt, Produktionsstyrelsen, KS/KF

Svar på motion från Ann-Christine Furustrand (S) – Varför inte ett kunskapsmål på 100%

Ann-Christine Furustrand (S) föreslår i en motion väckt i Kommunfullmäktige 2012-09-03 att ett utvecklingsarbete startar som får i uppgift att ta fram en strategi och ett program för att väsentligt öka andelen elever som klarar kunskapskraven. Dels att målet om att 79,5% av eleverna i grundskolan ska ha godkänt i alla ämnen slopas och ersätts med ett mer adekvat mål och ett mål som visar på en högre ambition, varför inte 100%.

Tidigare beredning

- Kultur- och utbildningsförvaltningen redogör för ärendet i tjänsteutlåtande daterat 2012-10-22.

Kultur- och utbildningsnämndens beslut

Kultur- och utbildningsnämnden föreslår Kommunstyrelsens arbetsutskott föreslå Kommunstyrelsen förestå Kommunfullmäktige besluta

1. Motionen bifalles i den del som avser ett kunskapsmål på 100%
 2. Motionen anses besvara i den del som avser ett utvecklingsarbete för att ta fram en strategi och program för att öka andelen elever som klarar kunskapskraven.
-

Kultur- och utbildningsnämndens ordförande
Elisabeth Gunnars

2012-12-03 Dnr KUN 2012/0070-610

Till Kommunstyrelsen

Svar på motion från Ann-Christine Furustrand (S) – Varför inte ett kunskapsmål på 100 %?

Beslutsförslag

Kommunstyrelsen föreslår Kommunfullmäktige besluta

1. att motionen bifalles i den del som avser ett kunskapsmål på 100%.
2. att motionen anses besvarad i den del som avser ett utvecklingsarbete för att ta fram en strategi och program för att öka andelen elever som klarar kunskapskraven.

Bakgrund

Hänvisning till tjänsteutlåtande daterat 2012-10-22.

Motivering

Motionen besvaras i enlighet med Kultur- och utbildningsförvaltningens slutsatser.



Elisabeth Gunnars
Kultur- och utbildningsnämndens ordförande



Moa Bäckström
Politisk sekreterare

Tjänsteutlåtande

2012-10-22

Dnr KUN 2012/0070-610

Kultur- och utbildningsförvaltningen
Kerstin JohansenTill
Kultur - och utbildningsnämnden**Svar på motion****- Varför inte ett kunskapsmål på 100 %****Förslag till beslut**

Kultur – och utbildningsnämnden föreslår Kommunstyrelsen föreslå Kommunfullmäktige besluta

1. Motionen - Varför inte ett kunskapsmål på 100 % bifalles i den del som avser ett kunskapsmål på 100%.
2. Motionen - Varför inte ett kunskapsmål på 100 % anses besvarad i den del som avser ett utvecklingsarbete för att ta fram en strategi och program för att öka andelen elever som klarar kunskapskraven.

Redogörelse för ärendet

Kommunfullmäktige har 2012 08 30 mottagit ovanstående motion från den socialdemokratiska gruppen. Kommunstyrelsen har remitterat motionen till Kultur – och utbildningsnämnden.

Förvaltningens slutsatser

I Överenskommelse mellan den borgerliga Alliansen perioden 2011 – 2014 framgår att målet är att alla elever som går ut grundskolan har sådana kunskaper att de uppnår minst nivån godkänd i alla ämnen vilket är förenligt med kunskapsmålet i skollagen. Något annat kunskapsmål finns inte i Kultur – och utbildningsnämndens verksamhetsplan. Förvaltningen föreslår att motionen bifalles i denna del..

Kultur – och utbildningsnämnden tar i enlighet med nämndens reglemente fram förslag till övergripande långsiktiga målområden och strategier för nämndens verksamhet.

I Kultur – och utbildningsnämndens budget för 2013 samt plan 2014 – 2015 har nämnden avsatt medel för att andelen elever som når kunskapsmålen ska öka. Nämnden har föreslagit att ytterligare resurser tillförs för att bygga upp ett kompetenscentrum med koppling till aktuell skolforskning som kan fungera som ett stöd i skolornas utvecklingsarbete.

För att öka andelen elever som når kunskapsmålen krävs insatser på såväl strukturell som lokal skolnivå. Analys av vilka faktorer som påverkar måluppfyllelse finns bland annat inom Skolverkets forskningsöversikt och analyser.

Nämndens satsningar utgör en del av de utvecklingsinsatser som samtliga nämnder har ett ansvar för utifrån Kommunfullmäktiges mål – länets bästa skola. För att nå målet krävs insatser från samtliga nämnder utifrån respektive verksamhetsområde.

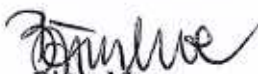
För att förtydliga det gemensamma uppdraget och samordna insatserna föreslår förvaltningen att ledning och styrning av en kommunövergripande strategi för att öka måluppfyllelsen bör utgå från Kommunfullmäktige. Förvaltningen föreslår att motionen i den delen därmed ska anses besvarad.


Bilagor

Överenskommelse mellan den borgerliga Alliansen 2011 – 2014.

Beslut bör delges

Produktionsstyrelsen


Björn Moe
tf förvaltningschef


Kerstin Johansen
sakkunnig utbildning

Överenskommelse mellan den borgerliga Alliansen –

Moderata Samlingspartiet, Folkpartiet Liberalerna, Centerpartiet och Kristdemokraterna samt Österåkerspartiet perioden 2011 – 2014.

Partierna enligt ovan har beslutat att gemensamt ta ett fortsatt ansvar för den politiska ledningen av Österåkers kommun. Vi lovar inte allt till alla men vi håller det vi lovar.

Vision

Vi har fått mandat av våra kommuninvånare att ta ansvar för Österåker. Detta ansvar ska vi använda till att utveckla vår kommun till en kommun där mer makt ligger hos invånarna och mindre hos politikerna. I de vardagsnära besluten om till exempel barnomsorg, skola och omsorg om äldre och funktionshindrade ska makten utgå från dem som närmast berörs av dessa tjänster. Österåker ska vara en valfrihetskommun präglad av mångfald. Olika former av frivillig verksamhet hos enskilda och organisationer ska tas tillvara. Ett folkhälsoperspektiv ska alltid präglade kommunens verksamhet.

Österåker ska fortsätta att utvecklas till en kommun där närheten till hav och skärgård tydliggörs.

Det ska vara lätt att vara företagare i Österåker och kommunen ska upplevas som en trygg kommun.

Österåker ska sträva efter att under mandatperioden få utmärkelsen "Ungdomens kommun". Grunden till detta ligger i att ta fram ett ungdomspolitiskt program.

Vi ska arbeta för att fler alternativ etablerar sig. Finansieringen ska utformas så att alternativa och kommunala verksamheter även fortsättningsvis finansieras på likvärdigt sätt.

Möjligheten till närproducerade råvaror för skolans och omsorgens matproduktion utreds.

Skola

Österåker ska vara en attraktiv skolkommun dit elever, lärare, skolledare och övrig skolpersonal söker sig. Grundskolans viktigaste uppgift är att utbilda och utveckla eleverna samt att stimulera nyfikenheten. I skolan måste därför ordning och reda råda. God ordning är en förutsättning för en bra och lärande arbetsmiljö och det ska självklart vara nolltolerans mot all form av mobbing.

Vårt mål är att alla elever som går ut grundskolan ska ha sådana kunskaper att de uppnår minst nivå godkänd i alla ämnen och vårt närmaste delmål är att alla elever som går ut grundskolan ska ha minst godkänt i kärnämnen. Tillsammans med skolans personal och föräldrarna ska vi regelbundet analysera vilka mått och steg som behöver vidtas för att nå dessa mål.

Utbildningen på gymnasienivå ska hålla hög kvalitet. Gymnasieutbildningarna i Österåker ska tillhöra de ledande i landet.

En särskild satsning på barn i behov av särskilt stöd görs under mandatperioden.

Satsning görs under mandatperioden för att öka användandet av IT-teknik i skolan.

För att förbättra matematikkunskaperna erbjuds elever mattecoach på nätet.

Barnomsorg

Föräldrar vet vad som är bäst för deras egna barn. Därför ska barnomsorgen erbjuda valfrihet och mångfald. All barnomsorg ska ges rimliga förutsättningar att utvecklas med hög kvalitet.

Andelen vuxna i förskolan ska öka.

Frågan om de så kallade 15-timmarsbarnen ska utredas.

Övrig omsorg

Valfriheten inom äldreomsorgen och omsorgen om funktionshindrade ska vidareutvecklas.

Under mandatperioden ska "bo ihop garanti" utredas för särskilda boenden och nya boenden ska anpassas därefter.

Den som får hemtjänst ska ha ett avgörande inflytande på vad som ska utföras inom den beviljade tiden. De äldres möjlighet att påverka sin dag på våra särskilda boenden ska öka och det sociala innehållet ska utvecklas för allas trevnad.

Särskilda insatser ska göras för att stödja dem som vårdar sina anhöriga. Anhöriga till funktionshindrade ska erbjudas avlastning för att koppla av eller för att genomföra aktiviteter som den anhörige inte deltar i, samt ge förutsättningar för föräldrar att kunna ägna sig åt den funktionshindrades syskon. Samarbetet med de anhöriga ska utvecklas.

Ekonomi och skatt

Sunda finanser är en förutsättning för att kunna bedriva en effektiv och bra verksamhet till gagn för kommuninvånarna.

Kommunalskatten är den största enskilda utgiften för låg och medelinkomsttagare. Det är därför viktigt att denna kan hållas så låg som möjlig. Medel ska dock avsättas för de prioriterade verksamheterna och för att klara de uppställda kvalitetsmålen.

Samtidigt måste automatiska kostnadsökningar begränsas genom fortsatt utveckling och effektivisering av arbetsformer och organisation samt genom samutnyttjande av resurser av olika slag med andra kommuner i vår närhet. Vi vill därför pröva olika former av samverkan inom flera områden för att därigenom öka kvalitén på tjänster till invånarna samtidigt som kostnaderna minskar.

Miljö och samhällsplanering

Österåker är en kommun i stark utveckling. Vi ska fortsätta att utveckla Österåker till en av de mest attraktiva kommunerna i Stockholms län. Kanalstaden ger möjlighet till en långsiktig utveckling av en helt ny centrumnära stadsdel längs båda sidorna av Åkers kanal och med kajfront mot skärgården. Under mandatperioden fullföljs också detaljplanearbetet för Svinninge.

Mer mark ska förberedas för bostäder och arbetsplatser. Vi vill ha en mångfald av bostäder. Mångfalden avser storlek, geografisk belägenhet och upplåtelseform. Byggandet av mindre lägenheter ska eftersträvas.

Upprustningen av den yttre miljön ska fortsätta med intensifierad kraft. Det ska synas att man kommer till en välskött och vacker kommun när man kommer till Österåker. Vackra parker i centrala lägen är en viktig del i samhällsplaneringen.

Snabba åtgärder ska vidtas mot klotter och annan skadegörelse. Städningen av de allmänna utrymmena ska förbättras och industriområdena rensas upp och hållas rena från skräp.

Möjligheten att ytterligare förenkla bygglovsreglerna ska prövas.

Vi måste ta vårt ansvar för att havet ska bli renare och naturen skyddas. Bättre havsmiljö innebär stora fördelar för Österåker och andra skärgårdskommuner. Österåkers viktigaste bidrag till en bättre havsmiljö är den utbyggnad av kommunalt vatten och avlopp som ska genomföras i förnyelseområdena.

Vår skärgård erbjuder en enastående och unik miljö och det är därför viktigt att den skyddas mot förstörelse. Utvecklingen i skärgården måste ske varsamt och drivas i harmoni med den unika miljön och tillsammans med de bofasta.

De obebyggda öarna och stränderna i kommunen ska skyddas och bevaras till förmån för kommande generationer.

Varsamhet vid utbyggnad och omvandling ska vara vår ledstjärna. Planläggning av kommunen ska ske med hänsyn till vår natur och våra grönområden.

Kommunikationer

Kommunikationerna är av central betydelse för ett väl fungerande Österåker. En förutsättning för att Österåker ska kunna fortsätta att skapa nya attraktiva bostadsmiljöer är att vägnätet byggs ut och kollektivtrafiken ytterligare förbättras.

Väg 276 genom Åkersberga måste byggas till på sådant sätt att dagens bilköer avsevärt minskas. Trafikverket har ansvar för att så sker. Trafikverket har också ansvaret för att bygga ut Svinningevägen.

Förutsättningarna för en ny genomfart, med möjlighet att trafikförsörja även centrala delar av kommunen, undersöks samtidigt som vi ställer krav på Trafikverket att väg 276 norr om Åkersberga förbättras och förses med gång- och cykelväg för de oskyddade trafikanterna.

Dubbelspårsutbyggnaden på Roslagsbanan måste snarast fullföljas. Fler linjer och tätare busstrafik måste tillkomma, även nattetid. Fungerande kommunikationer både inom skärgården och till och från centralorten är också av väsentlig betydelse. Möjligheten till kompletterande kommunikationer med i huvudsak små bussar undersöks.

Landstinget har det samlade ansvaret för att kollektivtrafiken byggs ut.

Vi ska fortsätta binda samman Österåkers olika delar. Det ska vara möjligt att nå kommunens olika delar på ett trafiksäkert sätt genom sammanhängande gång- och cykelvägar.

Trafikverkets färjerederi måste omgående etablera en tidtabell med fasta och tätare avgångar även under icke högtrafiktid.

Även Österåkers kommun med sina 40 000 invånare har behov av båtförbindelser från fastlandet till skärgården och Vaxholm via Österskärs brygga och i en framtid från Kanalstaden.

Företagande

Företagande och entreprenörsanda är ytterst väsentliga för att en kommun ska upplevas positivt. Företagen ger arbetstillfällen och kan svara för ett positivt tillskott bl.a. inom servicesektorn. Det ska bli lättare att etablera nya företag i kommunen. Genom en etablering av nya företag minskar också utpendlingen från kommunen.

Österåker ska vara bland de 10 främsta kommunerna för företag att verka i.

Kommunen ska aktivt verka för goda villkor för nya och befintliga företag och i nära samarbete med företagarna verka för nyetableringar även i skärgård och glesbygd.

Kultur och fritid

Ett rikt kulturliv och en bra fritidsverksamhet är av avgörande betydelse för trivsel och trygghet för alla invånare.

Det är viktigt att det finns platser där barn och ungdomar samt äldre kan samlas och delta i aktiviteter. Exempel på detta är våra ungdomsgårdar och träffpunkt Fyren.

Föreningsliv och andra ideella verksamheter har stor betydelse för ungdomars fritid. Kommunen stödjer dessa organisationers arbete.

Det är viktigt att det är barnen och ungdomarnas behov och önskemål som är med och styr hur de kommunala resurserna utnyttjas. Detta ska underlättas genom att en kultur- och fritidscheck tas fram.

Föreningsstödet bör förstärkas och möjligheten att anställa en idrottsstrateg övervägas.

De ideella föreningarna ska stimuleras att ta över drift av anläggningar och annan verksamhet.

Österåkers sportcentrum ska utvecklas vidare.

Arbetet med Kulturknuten genomförs under mandatperioden.

Trygghet

Det ska vara tryggt att bo och verka i Österåker. Nolltolerans ska gälla mot brott och skadegörelse.

Ett samverkansavtal ska komma till stånd med polisen.

Flera trygghetsvandringar ska genomföras.

En Österåkersmodell för det förebyggande arbetet tas fram.

Organisatoriska frågor, enligt bilaga 1

Fördelning av uppdrag mellan partierna i alliansen, enligt bilaga 2

Ekonomiska frågor, enligt bilaga 3

Åkersberga den 19 december 2011

Moderaterna

Folkpartiet

Centerpartiet

Kristdemokraterna

Österåkerspartiet

Försättsblad ärende 18

– innehåller resterande handlingar till ärende 18

VON § 281

Dnr VON 2012/56-739

Utdrag: KF, akt

Kvartalsrapport 3 år 2012 av ej verkställda beslut från Vård- och omsorgsnämnden

Rapporten avser äldreomsorg enligt SoL och omsorg till personer med funktionsnedsättning enligt SoL och LSS.

Beslutsunderlag

-Tjänsteutlåtande 2012-11-28

-Rev. tjänsteutlåtande 2012-11-28

Vård- och omsorgsnämndens beslut

Vård- och omsorgsnämnden beslutar att

1. anteckna rapporten till protokollet
2. överlämna rapporten till Kommunfullmäktige

M.O



Justerandes signaturer

Utdragsbestyrkande

Biståndsenheten
Sigbritt Sundling

Tjänsteutlåtande

2012-11-28

Dnr VON 2012/0056-739

Till Vård- och omsorgsnämnden

Kvartalsrapport 3 år 2012 av ej verkställda beslut från Vård- och omsorgsnämnden

Rapporten avser äldreomsorg enligt SoL och omsorg till personer med funktionsnedsättning enligt SoL och LSS

Förslag till beslut**Vård- och omsorgsnämndens beslut**

1. anteckna rapporten till protokollet
2. överlämna rapporten till Kommunfullmäktige

Redogörelse för ärendet

Kommunerna har skyldighet enligt 16 kap 6 f § socialtjänstlagen (SoL) och enligt 28 f § lagen om stöd och service till vissa funktionshindrade (LSS) att till Socialstyrelsen och revisorerna rapportera in gynnande beslut som inte verkställts inom tre månader från beslutsdatum.

Vård- och omsorgsnämnden ska även till Kommunfullmäktige lämna statistikrapport över hur många gynnande beslut enligt 4 kap. 1 § SoL och 9 § LSS som inte verkställts inom tre månader från dagen för gynnande beslut

Förvaltningens slutsatser**Det fanns nio ej verkställda beslut enligt SoL per den 30 september 2012**

Åtta beslut avser särskilt boende och ett beslut avser växelvårdsboende

- Beslut om särskilt boende fattat 2012-02-22 för kvinna född 1924. Har inte kunnat verkställas då ledig bostad saknas. Personen avliden i augusti 2012.
- Beslut om särskilt boende fattat 2012-05-07 för kvinna född 1943. Beslutet har inte verkställts då den enskilde tackat nej till erbjudande 2012-09-24. Bor i särskilt boende i annan kommun. Kommer att få ytterligare ett erbjudande.

- Beslut om särskilt boende fattat 2012-05-30 för kvinna född 1924. Har inte kunnat verkställas då ledig bostad saknats. Verkställt 2012-12-05.
- Beslut om särskilt boende fattat 2012-06-04 för kvinna född 1941. Har inte kunnat verkställas då ledig bostad saknats. Verkställt 2012-12-12.
- Beslut om särskilt boende fattat 2012-06-07 för kvinna född 1929. Har inte kunnat verkställas då ledig bostad saknats. Verkställt 2012-11-12
- Beslut om växelboende fattat 2012-06-19 för kvinna född 1923. Har fått erbjudande i augusti som inte godtagits. Beslutet upphört i samband med flytt till särskilt boende 2012-12-09.
- Beslut om särskilt boende fattat 2012-06-19 för kvinna född 1922. Har inte kunnat verkställas då ledig bostad saknas.
- Beslut om särskilt boende fattat 2012-06-19 för kvinna född 1926. Har inte kunnat verkställas då ledig bostad saknas.
- Beslut om särskilt boende fattat 2012-06-20 för man född 1923. Har inte kunnat verkställas då ledig bostad saknas.

Det fanns sex ej verkställda beslut enligt LSS per den 30 september 2012

Två beslut avser bostad med särskild service för vuxna

Tre beslut avser ledsagarservice

Ett beslut avser avlösarservice

- Beslut om ledsagarservice fattat 2011-10-25 för man född 1994. Beslutet har inte kunnat verkställas inom tre månader pga resursbrist. Beslutet upphört 2012-09-30 då behovet upphört.
- Beslut om ledsagarservice fattat 2011-12-13 för pojke född 1999. Har tackat nej till erbjudande och vårdnadshavaren har speciella önskemål.
- Beslut om avlösarservice fattat 2011-12-13 för pojke född 1999. Har tackat nej till erbjudande och vårdnadshavaren har speciella önskemål.
- Beslut om LSS bostad för vuxna, gruppboende, fattat 2012-01-24 för man född 1992. Har inte kunnat verkställas tre månader då ledig bostad saknas. Vid möte 2012-08-24 var mannen inte beredd att flytta. Beslutet ligger kvar tills erbjudande om gruppboende kan lämnas.
- Beslut om ledsagarservice fattat 2012-03-16 för pojke född 2005. Beslutet har inte kunnat verkställas inom tre månader då erbjudanden inte har kunnat lämnas då vårdnadshavaren inte har varit anträffbar.



- Beslut om LSS bostad för vuxna, gruppbostad, fattat 2012-04-11 för man född 1992. Beslutet har inte kunnat verkställas inom tre månader då ledig bostad saknats. Beslutet verkställt 2012-08-01.

Beslut bör delges

Kommunfullmäktige

Akt

Anne Simmasgård
Socialchef

Sigbritt Sundling
enhetschef biståndsenheten