

Överenskommelse om samverkan för en trygg, säker och störningsfri region

Sammanfattning

Kommunförbundet Stockholms län rekommenderar länets kommuner att anta en gemensam överenskommelse om en trygg, säker och störningsfri region.

Beslutsförslag

Kommunstyrelsen beslutar

1. Anta överenskommelsen om samverkan för en trygg, säker och störningsfri region
2. Finansiering sker inom befintlig ram

Bakgrund

Under 2014 togs avsiktsförklaringen av samtliga kommuner i Stockholmsregionen för att stärka samverkan och samordna regionens resurser för att förebygga och minimera oönskade effekter av händelser, olyckor och kriser (KS 2014/0120). Nu rekommenderas kommunerna att ta nästa steg i samverkan genom en gemensam överenskommelse. Överenskommelsen gäller retroaktivt från 2015-01-01 och tills vidare.

Som enskild kommun i Stockholmsregionen är Österåker starkt beroende av samverkan på flera olika nivåer och med en stor mängd aktörer både inom och utanför kommunens geografiska gränser. De som bor, arbetar och vistas i kommunen ser den som en del i regionen och förutsätter att regionen fungerar som ett sammanhängande system där ett likartat bemötande, trygghet och säkerhet, samt samhällets förmåga att hantera störningar, garanteras.

Att ingå i samverkan för en trygg, säker och störningsfri region kommer för Österåkers kommun och de som bor, arbetar och vistas här att innebära följande vinster:

- En enhetlig struktur med tydliga besluts- och kontaktvägar
- Högre kunskap om de ingående organisationerna, deras roller och behov av information
- Enklare beslutsfattande i komplexa frågor som rör flera aktörer i regionen
- Etablerade och kända rutiner för snabb hantering och uppföljning av regionala händelser
- Bättre användning av resurser och färre samtidigt kontaktytor
- Samordnad kommunikation och bättre informationsdelning tack vare gemensamma rutiner, vilket underlättar ett proaktivt agerande och gemensamma budskap

Ett deltagande skapar också en möjlighet att påverka samt, i förlängningen, ett säkerställande av den egna nyttan av samverkan.

Tjänsteutlåtande

De krav som ställs på samtliga deltagande aktörer är följande:

- Ett delat ansvar för att låna ut personal som under överenskommen tid genomför uppdrag i det gemensamma samordningskansliet. Aktör som bidrar med personal ersätts till redovisad självkostnad ur den gemensamma budgeten
- Bidra till finansiering med ett maxbelopp på, för kommunerna, 1,50 kronor per invånare och år som bygger på antal mantalsskrivna vid halvårsskiftet år före aktuellt budgetår.

Enligt föreslagen modell för finansiering av verksamheten svarar länets tjugosex kommuner tillsammans för halva kostnaden och fördelar denna genom att betala en andel baserad på antalet invånare vid budgetårets start. Maxbeloppet är 1,50 kronor per invånare och år och bygger på antal mantalsskrivna vid halvårsskiftet året före aktuellt budgetår. För Österåkers del innebär detta att avgiften för 2015 blir 61 299 kr.

Den andra halvan av den årliga driftskostnaden om totalt 6,5 Mkr bekostas av övriga samverkansaktörer. Trafikverket, Stockholms läns landsting samt Länsstyrelsen betalar en relativt sett högre andel än övriga, detta på grund av en jämförelsevis mer omfattande bredd i deras respektive verksamheter.

Förvaltningens slutsatser

Kommunstyrelsens kontor anser att överenskommelsen stämmer väl med kommunfullmäktiges mål och förstärker vårt arbete för en trygg miljö.

Tidigare beredning och beslutsunderlag

- Avsiktsförklaring om en trygg, säker och störningsfri regionmodell för regional samverkan (KS 2014/0120) 2014-03-31

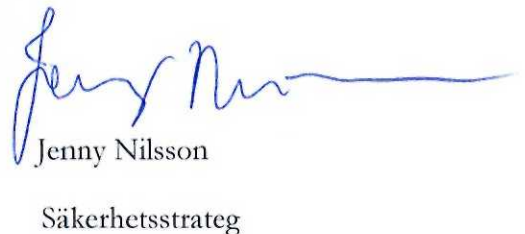
Bilagor

1. "Överenskommelse om samverkan för en trygg, säker och störningsfri region", 2015-03-19
Rekommendation KSL

2. "Bilaga: Modellbeskrivning Överenskommelse om en gemensam funktion för regional samverkan inom ramen för avsiktsförklaringen - En trygg, säker och störningsfri region",



Jan-Olof Friman
Kommundirektör



Jenny Nilsson
Säkerhetsstrateg

Kommunstyrelsen

Överenskommelse om samverkan för en trygg, säker och störningsfri region

Rekommendation

Styrelsen beslutade vid sitt sammanträde den 19 mars 2015 att rekommendera länets kommuner att anta överenskommelsen om en trygg, säker och störningsfri region.

Ärendebeskrivning

En rad aktörer har de senaste åren arbetat med att stärka samverkan och samordna regionens resurser för att förebygga och minimera oönskade effekter av kända eller plötsliga händelser, olyckor eller kriser. En modell för samverkan togs fram 2014 i form av en avsiktsförklaring. Nu tas nästa steg i samverkan genom en gemensam överenskommelse. I den beskrivs konkret de gemensamma förutsättningarna för att realisera avsiktsförklaringen.

Dialog och förankring

Kommunerna har hittills varit representerade i arbetet genom att KSLs förbundsdirektör samt några kommundirektörer har ingått i styrgruppen för projektet. Fyra säkerhetschefer/säkerhetssamordnare från kommuner finns med i samordningsgruppen. Programmet har varit och presenterat samverkansmodellen på kommundirektörsträff och kommunstyrelseordförandeträff på KSL.

Tidsplan

Överenskommelsen gäller retroaktivt från 2015-01-01 och tills vidare.

Ärendegång

Rekommendationen adresseras till kommunstyrelserna enligt den rutin som gäller vid beslut i KSLs styrelse. KSL överlåter till kommunen att fatta beslut enligt gällande delegationsordning.

Kommunerna ombeds meddela sina ställningstaganden genom att sända in protokollsutdrag eller annan beslutshandling.

Beslut om antagande av överenskommelsen är att likställas med undertecknande. KSL underrättar *Samverkan Stockholmsregionen* om inkomna beslut från kommunerna.

Överenskommelsen gäller från 2015-01-01.

Svarsperiod

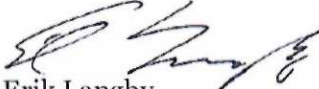
KSL önskar få kommunernas ställningstaganden **senast den 15 juni** med e-post till registrator@ksl.se


Frågor och information

Frågor med anledning av detta, välkommen att kontakta Anna Nerelius; e-post anna.nerelius@ksl.se, telefon 08-615 94 08

Med vänlig hälsning

KOMMUNFÖRBUNDET STOCKHOLMS LÄN


Erik Langby
ordförande


Madeleine Sjöstrand
direktör

Bilaga: Modellbeskrivning

Överenskommelse om gemensam funktion för regional samverkan inom ramen för avsiktsförklaringen -En trygg, säker och störningsfri region

Version 1.0

Aktörer

Kommuner i Stockholms län • Kommunförbundet Stockholms län • Länsstyrelsen Stockholm • Militärregion Mitt, Försvarmakten • Polismyndigheten i Stockholms län • SOS Alarm • Stockholms hamnar • Stockholms läns landsting • Storstockholms brandförvar • Södertörns brandförvarsförbund • Brandkåren Attunda • Trafikverket

www.samverkanstockholmsregionen.se • e-post: program.samverkan@stockholm.se • twitter: Samverkan Stockholm

Läsanvisning

Beskrivningen av modellen för regional samverkan riktar sig främst till dig som arbetar i Stockholmsregionen inom området trygghet, säkerhet och hantering av samhällsstörningar. Den visar hur den beslutade och överenskomna modellen är uppbyggd och tänkt att fungera i praktiken. På så sätt är den en viktig gemensam referens i Stockholmsregionen och ett underlag för utbildning och kunskaps-spridning.

1. Inledning

Avsnittet innehåller bakgrunden till modellen *En trygg, säker och störningsfri region*.

2. Principer och gemensamma utgångspunkter

Detta avsnitt beskriver de utgångspunkter för arbetet som utgör grunden för den avsiktsförklaring som undertecknats av de regionala aktörerna. Här tas också upp modellens övergripande struktur samt de förutsättningar och synsätt som krävs för att god samverkan ska komma till stånd.

3. Regional samverkan i teori och praktik

Avsnittet redogör för hur modellen är uppbyggd och hur den är tänkt att användas i praktiken, med fokus på flöden och processer. Syftet är att ge en förståelse för systemet och hur de olika samverkansnivåerna hänger samman.

Innehållsförteckning

1	Inledning	4
1.1	Utmaningar och förväntningar	4
1.2	Gemensamt arbete ger vinster för samhället.....	4
2	Principer och gemensamma utgångspunkter	5
2.1	Ansvar och engagemang för det gemensamma.....	5
2.2	Samverkansstrukturer för inriktning och samordning	5
2.3	Övergripande roll- och ansvarsfördelning	7
2.4	Gemensamma teknik- och ledningsstöd.....	7
3	Regional samverkan i teori och praktik	8
3.1	Hanteringsförutsättning.....	8
3.2	Samverkansnivåer och forum.....	8
3.3	Så aktiveras olika forum	12
3.4	Flöden och gemensamma processer	12

I Inledning

I.1 Utmaningar och förväntningar

Befolkningen i Stockholmsregionen ökar snabbt. Fler personer rör sig i trafiken och transporterna ökar, vilket medför att redan små störningar kan få stora konsekvenser. Globaliseringen och informationssamhället skapar ökade behov av omvärldsbevakning och krav på snabb och enhetlig kommunikation, men även nya risker och sårbarhet.

De som bor, arbetar och vistas inom regionen ser regionen som ett sammanhängande system och har höga förväntningar på att samhällets aktörer garanterar ett likartat bemötande, trygghet och säkerhet samt på samhällets förmåga att hantera störningar.

För att klara utmaningarna behövs en utvecklad samverkan mellan regionens aktörer. En väl inarbetad samverkan i vardagen lägger grunden för en effektiv användning av samhällets resurser och skapar förmåga till att gemensamt hantera större händelser och kriser. På så sätt kan händelser begränsas lokalt utan att behöva växa och påverka hela eller större delar av Stockholmsregionen.

I.2 Gemensamt arbete ger vinster för samhället

Historiskt har samverkan skett via informella nätverk eller lösa arbetsgrupper. Det har inneburit dels en risk för att samma fråga hanteras i flera olika forum, dels att tröskeln för att etablera samverkan blir onödigt hög.

Syftet med modellen *En trygg, säker och störningsfri region* är att underlätta och främja samverkan både till vardags och vid akuta situationer, där samarbetet mellan olika aktörer behöver komma till stånd snabbt och resurserna kan utnyttjas mer effektivt. Det ger bland annat följande vinster för den enskilda organisationen och för dem som bor och besöker regionen:

- En enhetlig struktur för det gemensamma arbetet, med tydliga besluts- och kontaktvägar.
- Högre kunskap om varandras organisationer, roller och behov av information.
- Enklare beslutsfattande i komplexa frågor som rör flera aktörer i regionen.
- Etablerade och kända rutiner för snabb hantering och uppföljning av regionala frågor.
- Bättre användning av resurser och färre samtidiga kontaktytor.
- Samordnad kommunikation och bättre informationsdelning tack vare gemensamma rutiner, vilket underlättar ett proaktivt agerande och gemensamma budskap.

Tack vare gemensam planering, ett effektivt användande av resurser och ett proaktivt förhållningssätt förhindras och lindras effekterna av vardagliga störningar och drabbade kan snabbare få hjälp. En annan fördel är bättre framkomlighet i trafiken. Exempelvis kan stopp i trafiken åtgärdas snabbare och mer effektivt, samtidigt som framkomliga vägar och ökad samordning gör att polis, räddningstjänst och sjukvård snabbare når fram i händelse av sjukdom och olyckor.

Samordnad information och gemensamma budskap underlättar regionala informationsinsatser och en koordinerad kriskommunikation, med målet att regionens invånare genom egna val själva kan agera och påverka sin situation.

2 Principer och gemensamma utgångspunkter

För att nå effektiv samverkan och syftet med detta krävs gemensamma förhållningssätt och utgångspunkter. I och med detta har vissa grundläggande principer slagits fast vid utvecklingen av en modell för regional samverkan. De bygger dels på erfarenheter av hur man har hanterat händelser i regionen, dels på forskning och erfarenheter i Sverige. Till grund ligger också på studiebesök och lärande i länder med lång historik av olycks- och krishantering.

2.1 Ansvar och engagemang för det gemensamma

Samverkansmodellen förutsätter ett samarbetsklimat baserat på öppenhet och respekt för den enskilda organisationens förutsättningar samt ett tydligt fokus på samhällsnyttan. Samverkan mellan aktörer skapar effektivitet i det gemensamma arbetet, samtidigt som varje enskild aktör kan ta del av andras erfarenheter och kompetenser för att stödja den egna verksamheten.

Varje aktör har ett eget ansvar och bidrar aktivt med sitt engagemang, sina erfarenheter och sina kunskaper i det gemensamma arbetet. Alla aktörer behöver löpande pröva behovet av samverkan och ge signaler om det finns akut behov av detta, både inför, under och efter händelser och skeenden.

Tillsammans bidrar aktörerna till ett koordinerat beslutsfattande genom att inrikta och samordna nödvändiga åtgärder. I detta ingår bland annat att

- förankra och kontinuerligt utveckla gemensamma rutiner och processer
- representera i regionala samverkansforum
- identifiera och genomföra gemensamma utbildningsinsatser
- löpande pröva möjligheten att dela resurser och kompetens

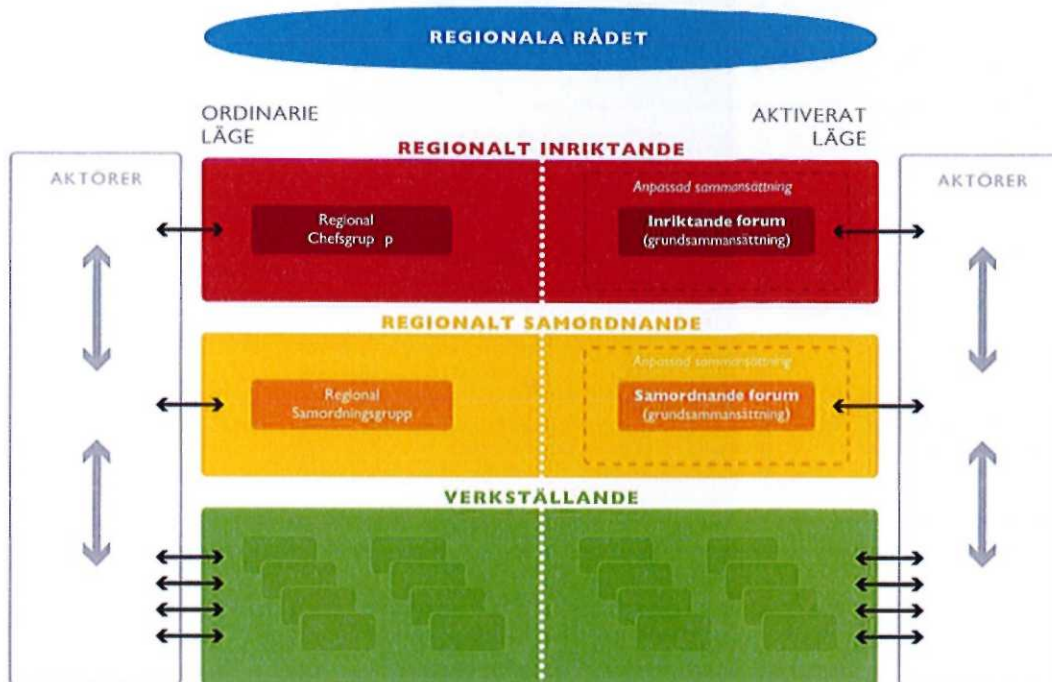
Engagemang innebär att agera utifrån viljan att skapa ett förtroendefullt samarbetsklimat, baserat på öppenhet och respekt för varje enskild organisations förutsättningar. Det kräver dessutom flexibilitet och en vilja att delta i det löpande arbetet. Engagemanget har sin grund i förståelsen för att ingen enskild aktör ensam kan svara upp mot alla de utmaningar som ett komplext samhälle skapar.

Såväl gemensamma som egna interna rutiner för att dela information mellan aktörer behövs för att hålla samverkansforum och den egna organisationen uppdaterade. Med rätt kunskap om rapporteringsvägar, strukturer, beslutsfattande och kommunikation kan den egna organisationen lyfta frågor till rätt instans.

Deltagande innebär att varje organisation sänder representanter med relevant mandat till de olika forumen och att de enskilda aktörernas åtaganden genomförs och följs upp. Ett aktivt deltagande är centralt, liksom en insikt om att gemensamma beslut och inriktningar kan kräva anpassning och flexibilitet från den egna organisationen.

2.2 Samverkansstrukturer för inriktning och samordning

Den beslutade modellen för *En trygg, säker och störningsfri region* innehåller strukturer som ger goda förutsättningar att inrikta och samordna regionala organisationers arbete avseende förmågeskapande åtgärder och hantering av händelser. Modellen gäller för alla typer av aktiviteter och händelser och utgör på så sätt en allmängiltig modell för inriktning och samordning när flera organisationer är involverade.



Figur 1: Visualisering av samverkansmodellen med exempel på etablerade forum. Aktörerna leder i egen organisation, men inriktas och samordnas genom samverkan i de fördefinierade samverkansnivåerna och dess forum.

Modellen bygger på tre olika *samverkansnivåer*, som var och en har sitt specifika fokus när det gäller den gemensamma hanteringen av regionala frågor:

- Regionalt inriktande
- Regionalt samordnande
- Verkställande

Syftet vid regional samverkan är att kunna samordna samhällets agerande utifrån en samlad lägesbild och en gemensam analys. För att uppnå detta behöver samhällsaktörerna utgå från en gemensam målbild och en strategi för att nå den. I modellen för regional samverkan kallas det för en *gemensam regional inriktning* och utgör en ram och en vägledning för det som ska samordnas.

Regional samverkan sker enligt modellen både i *ordinarie läge* (löpande arbete, planering, utveckling uppföljning) och i *aktiverat läge* (akuta/specifika situationer vilka kräver särskild hantering).

Varje samverkansnivå innehåller flera olika forum. Gemensamt för dessa är att deltagarna kallas utifrån funktion och mandat snarare än person, vilket säkerställer att rätt frågor hanteras på rätt sätt i det specifika forumet. Samtliga forum ansvarar även för att återföra information till hemorganisationen, vilket skapar kontinuitet och effektivitet.

Läs mer i kapitlet 3. *Regional samverkan i teori och praktik*.

2.3 Övergripande roll- och ansvarsfördelning

Parterna inom avsiktsförklaringen äger, utvecklar och förvaltar modellen för regional samverkan tillsammans. Genom sitt regionala geografiska områdesansvar har Länsstyrelsen i Stockholm ett övergripande ansvar och därmed även ordförandeskap i regionala rådet och regionala chefsgruppen.

Regionala rådet, med landshövdingen som ordförande, utgör ägarforum och har det övergripande ansvaret för att arbetet sker utifrån intentionerna i den gemensamma avsiktsförklaringen om regional samverkan. I rådet ingår representanter för de berörda aktörernas högsta, politiska beslutsfattare. Rådet leder den långsiktiga utvecklingen genom att fastställa fleråriga planer och program samt fatta gemensamma överenskommelser.

Regionala chefsgruppen inom regionalt inriktande samverkansnivå svarar för att driva, utveckla och löpande följa upp arbetet utifrån Regionala rådets intentioner. Detta görs främst genom att formulera inriktningar och att fatta koncensusbeslut om ambition, resurstilldelning och genomföranden.

Som stöd i arbetet och för att kvalitetssäkra målet med samverkan har regionens aktörer enats om att inrätta ett gemensamt samordningskansli. Kansliets uppdrag är att leda, stödja och samordna det gemensamma arbetet, som bland annat innehåller metodutveckling, utvärdering, kommunikation och händelsehantering, både i ordinarie och aktiverat läge. Kansliets medarbetare kallas för koordinatörer och är inlånade från aktörerna. Kansliet leds av en samordningschef som rapporterar till den regionala chefsgruppen och dess ordförande.

Varje organisation säkerställer att de egna representanterna har rätt mandat utifrån den aktuella samverkansnivån, så att de kan arbeta effektivt och med goda kunskaper om den egna organisationen. Det bidrar till snabb samordning, välgrundade prioriteringar samt möjligheter att göra avsteg från ordinarie inriktningar och uppdrag.

Det finns inga formella gemensamma beslut, men med rätt representation i rätt forum finns förutsättningar för koordinerade, medvetna och väl avvägda beslut. De faktiska besluten måste alltid tas av respektive aktör.

2.4 Gemensamma teknik- och ledningsstöd

För att stötta och möjliggöra informationsdelning inom samverkansmodellen finns gemensamma teknik- och ledningsstöd. För att kunna vara verksam inom samverkansmodellen måste varje deltagare ha tillgång till systemen och kunna använda dem. De gemensamma systemen är

- Rakel (System för säker radiokommunikation, partsavtal med MSB)
- (S)WIS (skyddat webbaserat informationssystem, partsavtal med MSB)
- Inkallningssystem för samverkanskonferenser, UMS (gem avtal med SOS genom Lst)
- Telefonkonferenser (gem avtal med SOS Alarm genom Lst)

3 Regional samverkan i teori och praktik

Samverkansmodellen utgör en gemensam referensram för parter som behöver samverka. Den gör det möjligt att strukturera och precisera begreppet samverkan och formerna för den, vilket underlättar diskussioner och resonemang kring komplexa samverkansprocesser.

Modellen för regional samverkan utgår huvudsakligen från två dimensioner, *tidsskede* och *samverkansnivå*. Med hjälp av dessa kan man bättre definiera gemensamma hanteringsförutsättningar och mandat, vilket gör det lättare att identifiera och definiera nödvändiga samverkansforum. Det här avsnittet beskriver och ger exempel på regional samverkan med utgångspunkt från dessa begrepp.

3.1 Hanteringsförutsättning

Både före, under och efter händelser och skeenden finns behov av samverkan och gemensamt agerande. Samverkan före en händelse omfattar förebyggande och förberedande arbete, till exempel metodutveckling, utbildning och planering, men även gemensamma satsningar inom kommunikation.

Under en händelse ligger fokus oftast på det rent hanterande arbetet. Efter händelsen handlar det om återställning, återhämtning, återuppbyggnad, uppföljning, utvärdering och lärande.

En och samma händelse kan betraktas olika, beroende av organisation. För en organisation kan händelsen till exempel bedömas som pågående, samtidigt som händelsen för en annan organisation har övergått i ett efterskede. Därför innehåller modellen istället två andra begrepp, *Ordinarie läge* och *Aktiverat läge*. Här utgår aktörerna mer utifrån de gemensamma förutsättningarna att hantera uppgiften, snarare än att bedöma i vilket skede händelsen befinner sig i.

Genom att spegla processer och rutiner i ordinarie och aktiverat läge sker en kontinuerlig övning och tillämpning i vardagen av de processer och rutiner som är valda att användas vid mer tidskritiska och svårare situationer. Detta igenkännande är en gemensam tillämpning av likhetsprincipen som skapar trygghet och effektiviserar arbetet så väl i aktiverat som ordinarie läge.

Ordinarie läge

Ordinarie läge beskriver all den samverkan som kontinuerligt sker i olika grupper och samverkansforum. Här ingår förebyggande, planerande och förberedande arbete, liksom uppföljning, lärande och implementering. Arbetet i *Ordinarie läge* planeras över året och omfattar huvudsakligen personer i ordinarie roll och befattning.

Aktiverat läge

Aktiverat läge beskriver situationen då ett eller flera samverkansforum behöver aktiveras/sammankallas utanför ordinarie planering. Ett aktiverat läge kan sträcka sig från tidigt planeringsstadium till en utdragen återuppbyggnads- och återtagandefas. I jämförelse med ordinarie läge kännetecknas arbetet ofta av kortare planeringsförutsättningar, snabbare beslut och med personer i funktionsbefattning.

3.2 Samverkansnivåer och forum

För att kunna agera gemensamt och med gemensamma resurser krävs samverkansforum (exempelvis fysiska möten, telefon-/videokonferenser och chattgrupper), där aktörerna kan dela information, diskutera och samordna arbetet. Erfarenheten visar att för att uppnå en verkningsfull samverkansförmåga behövs både en gemensam ram (inriktning) och samordning samt gemensamma synsätt och utföranden.

Samverkan sker med olika syften och tidsskalor, med olika planeringshorisonter och med krav på beslutsmandat och detaljkunskap. Det är till exempel stor skillnad i mandat för att dela information och analysera behov av åtgärder jämfört med att prioritera uppdrag och resurser samt besluta om en gemensam inriktning.

Genom att definiera samverkansnivåer och syftet med olika forum kan man beskriva vilka förväntningar som finns på dem som deltar i olika samverkansgrupper. På så sätt kan man samla funktioner med likartade roller och mandat till samma forum.

Modellen för *En trygg, säker och störningsfri region* bygger på tre samverkansnivåer, som var och en har sitt specifika fokus när det gäller den gemensamma hanteringen av regionala frågor:

- Regionalt inriktande
- Regionalt samordnande
- Verkställande

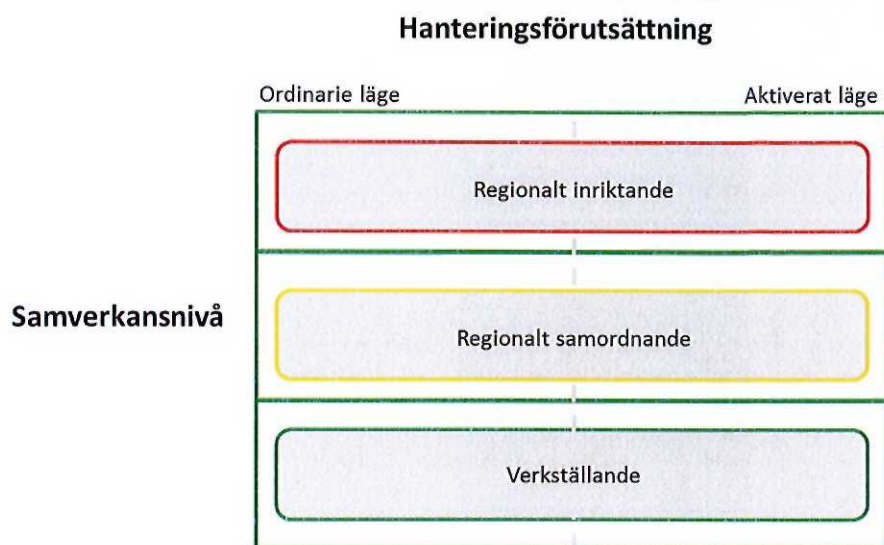


Fig. 2 Samverkansnivåer, ett sätt att beskriva mandat och uppdrag för samverkansforum.

På varje samverkansnivå finns ett antal forum som arbetar utifrån ordinarie läge respektive aktiverat läge. På regionalt inriktande och regionalt samordnande nivå finns normalt ett huvudforum med underliggande delforum. På verkställande nivå finns per definition oftast flera parallella forum.

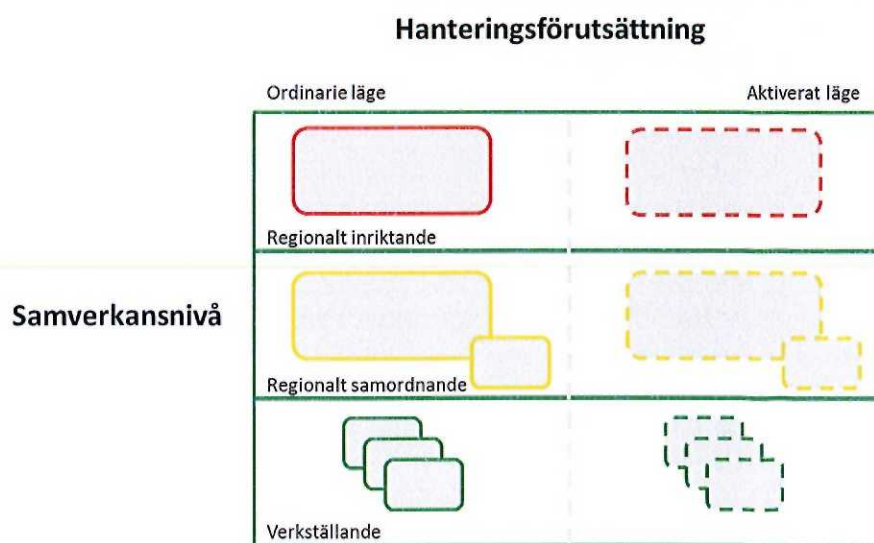


Fig. 3 Olika samverkansforum inom modellen för regionala samverkan

Regionalt inriktande nivå

Inom den regionalt inriktande nivån finns samverkanforum som sätter ramar och fastställer övergripande policy ur ett regionalt perspektiv. Man arbetar långsiktigt och anger inriktningen för hur en händelse eller en fråga ska hanteras och prioriteras.

Deltagarmandat: motsvarande beslutsfattare på organisatoriskt övergripande nivå.

Här finns följande forum:

Regional chefgrupp (ordinarie läge)

Den regionala chefsgruppen hanterar frågor i ordinarie läge, till exempel generell tilldelning av resurser för gemensamma utvecklings- och planeringsarbeten, ramar för ambitionsnivåer och ekonomisk uppföljning. Gruppen beslutar om gemensamma implementeringsåtgärder och fattar löpande inriktningsbeslut. Ordförande är Länsöverdirektören vid Länsstyrelsen Stockholms län. Regionala chefsgruppen genomför möten varannan månad utifrån en stående agenda.

Regionalt inriktande forum (aktiverat läge)

Sammanfattas vid aktiverat läge för att arbeta med den övergripande, regionala hanteringen och med gemensamma prioriteringar. Forumet anger ramar, inriktning och ambitionsnivåer i samband med specifika händelser och skeenden. Fler aktörer kan komma att delta, efter analys av händelsens art och utveckling. Arbetet leds om inget annat meddelas av Länsstyrelsen. Regional samverkanskoordinator i beredskap ger stöd när det gäller analys och behov av inriktning.

Regionalt samordnande nivå

Nivån innehåller forum som samordnar och aktiverar gemensamma åtgärder och resurser som rör en specifik händelse eller fråga. På de regionala samverkanskonferenserna hanteras varje vecka bland annat informationsdelning och lägesbilder samt behov av samverkan och planering.

Deltagarmandat: motsvarande att övergripande genomföra och samordna verksamhet utifrån delegation och inriktning.

På denna nivå finns följande forum:

Regional samordningsgrupp (ordinarie läge)

Gruppen arbetar med utveckling, implementering och uppföljning av ärenden. Exempel: Uppföljning av resultat från projekt- och planeringsgrupper samt samordning av gemensamma projekt och aktiviteter. Gruppen startar, följer upp och godkänner beslutade projekt, aktiviteter och tematiska grupper samt analyserar och föreslår gemensamma åtgärder. Värdskapet för gruppen är roterande och arbetet leds av ansvarig *Samverkan Stockholmsregionen*.

Forumet följer upp tematiska områden som bedömts som regionalt intressanta. Varje område har egna arbetsgrupper/utskott som rapporterar till forumet:

- Utbildning och övning
- Omvärldsbevakning och gemensam planering
- Utveckling och lärande
- Risk- och sårbarhetsanalyser
- Kommunikation
- Teknik och ledningsstöd

Regional samverkanskonferens (ordinarie läge)

Ett samverkansforum som genomförs en gång i veckan, torsdagar kl. 16.00, för att utbyta information, göra en omvärldsanalys samt ta fram en samlad lägesbild och gemensam analys. Syftet är att kunna identifiera och formulera behov av samordning och kommande samverkan. Vård för forumet är Länsstyrelsen och dess tjänsteman i beredskap med stöd av Regional samverkanskoordinator i beredskap.

Regionalt samordnande forum (aktiverat läge)

Forumet aktiveras i samband med en akut situation eller skeende och tar då fram en samlad lägesbild samt analyserar behovet av gemensamma resurser och gemensam kommunikation. Man arbetar inom de ramar som fastställts av inriktande forum. Vid behov kan andra aktörer tas in. Forumet leds normalt av Länsstyrelsen med stöd av regional samverkanskoordinator. Forumet initierar och samordnar vid behov även tematiska arbetsgrupper.

Tematiska arbetsgrupper

Tillfälliga grupperingar kan vid behov skapas inom regionalt samordnande nivå. I ordinarie läge sker detta i form av utskott, tema-, projekt- och beredningsgrupper som rapporterar till den regionala samordningsgruppen (se ovan). I aktiverat läge motsvaras detta av tillfälliga arbetsgrupper med uppdrag att arbeta med exempelvis analys, lägesbild och/eller kommunikation. Dessa återrapporterar till Regionalt samordnande forum.

Verkställande nivå

Denna nivå beskriver, i förhållande till regionalt inriktande och samordnande nivå, all annan form av samverkan, både vardagsmöten och krishantering bland såväl lokala som regionala aktörer och som bygger på organisationernas egna rutiner och processer. Samverkansarbetet omfattar oftast geografiskt eller ämnesmässigt avgränsade delar, skeenden och situationer.

Deltagarna hanterar vanligtvis händelser, uppdrag och ageranden utifrån relativt korta tidsskalor. Händelserna i sig kan vara mycket komplexa och leda till kontakter med högre beslutsfattare internt hos berörda aktörer. Det är med andra ord den nivå där det mesta samverkansarbetet sker. Den verkställande nivån har en naturlig och viktig uppgift att initiera kontakt med och förmedla händelser vidare till samordnande och inriktande nivå.

Deltagarmandat: Utifrån delegation, inriktning och standardrutiner.

Verkställande forum i ordinarie läge

På den här nivån finns forum som består av olika samverkansgrupper, som löpande eller under en begränsad tid arbetar med specifika frågor, projekt och aktiviteter. Flera verkställande forum kan vara aktiva samtidigt. Inga krav på formella ordföranden finns.

Ett av de områden som identifierats som gemensamt intressant och viktigt för det gemensamma arbetet är samverkan mellan ledningscentraler. Inom forumet *Verkställande forum –Ledningscentraler* hanteras bl.a. utveckling och uppföljning av processer som effektiv larmhantering, operativ lägesbild och eskalering av händelser till regionalt samordnande nivå. Deltagarna är de organisationer som dygnet runt driver ledningscentraler.

Verkställande forum i aktiverat läge

Olika forum bildas kontinuerligt vid behov och i samband med särskilda händelser, till exempel daglig samverkan mellan ledningscentraler eller vid formering av lokala samverkansgrupper på fältet.

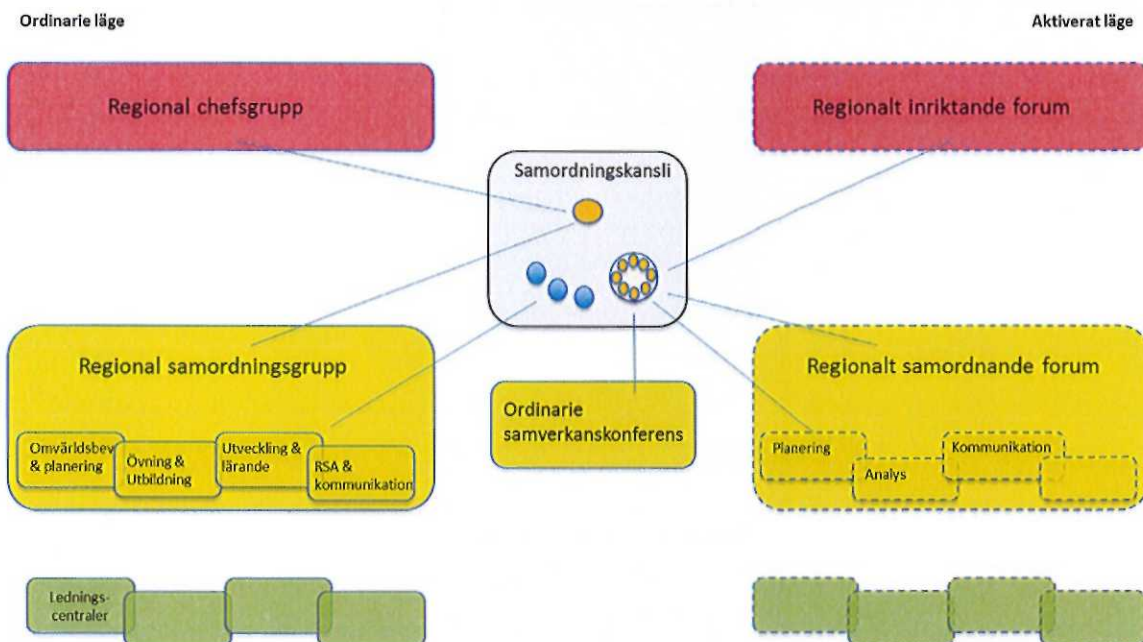


Fig 4. Visualisering av etablerade forum och temagrupper och hur samordningskansliet kopplar till forumen i ordinarie respektive aktiverat läge.

3.3 Så aktiveras olika forum

Beslut om aktivering av ett forum på regionalt samordnande och inriktande nivå kan initieras antingen av aktörerna var för sig eller av ett redan verksamt forum, varpå Länsstyrelsen i Stockholm kontaktas. Länsstyrelsen sammankallar i sin tur det berörda forumet. Detta gäller även när en utomstående aktör påkallar behovet av aktivering.

Länsstyrelsen är normalt mötesvärd och dokumenterar arbetet. Den person som tjänstgör som *Regional samverkanskoordinator* driver mötena. Under det första mötet bestämmer man också det fortsatta värdskapet, vilket kan skifta beroende på aktuellt behov och händelse.

De regionalt inriktande och samordnande forumen behöver inte vara aktiverade samtidigt; det beror på situationen. Normalt sett aktiveras i första hand det samordnande forumet. Det är där den mesta informationsdelningen sker och det regionala arbetet samordnas.

När en händelse uppstår är det viktigt att snabbt sammankalla berörda aktörer för att hantera den specifika situationen. Utifrån händelsens art och utveckling kan sammansättningen i olika forum växla och fler aktörer kallas in, och man får därmed en anpassad sammansättning. Vilka resurser som behövs beror på den aktuella situationen. Analys om behov av anpassad sammansättning görs löpande.

3.4 Flöden och gemensamma processer

För att säkra en effektiv samverkan och ett bra resultat behövs ett antal grundprocesser som redovisas nedan. I modellen har dagordningar och rutiner i de gemensamma forumen anpassats för att säkra de önskade flödena mellan dem samt mellan forumen och respektive organisation.

En stor del av samverksarbetet består av kommunikation i olika former. Kommunikation är dock inte en fristående process, utan en integrerad del av samtliga gemensamma processer och har därför vävts in i metodstöd och rutinbeskrivningar.

Utveckling och lärande

I det gemensamma arbetet är det viktigt att kontinuerligt ta tillvara olika former av erfarenheter, såväl inom som utanför regionen, och att omsätta dessa i praktiken.

Erfarenheter kan tas tillvara antingen genom att sprida redan befintlig kunskap eller genom att ta fram nytt underlag. I många fall kommer det att finnas tidigare underlag som kan bidra till kunskapsutvecklingen, till exempel forskningsrapporter och andra studier, lärdomar från genomförda projekt samt utvärderingar av inträffade händelser. Dessa behöver gemensamt beredas och analyseras..

Inom *Samverkan Stockholmsregionen* kommer det också att finnas behov av att vid olika tillfällen utveckla ny kunskap och vilka slutsatser som kan dras. Det kan handla om utvärdering av en i förväg känd händelse (till exempel statsbesök eller snöstorm), plötsligt uppkommen händelse (till exempel terroristattentat) samt skeenden, händelser och/eller trender. Andra exempel på nya underlag är beställning av forskning, utredning och analyser.

Processbeskrivningen nedan (figur 5) gör det möjligt att tillsammans ta tillvara erfarenheter från samtliga kunskapsunderlag.

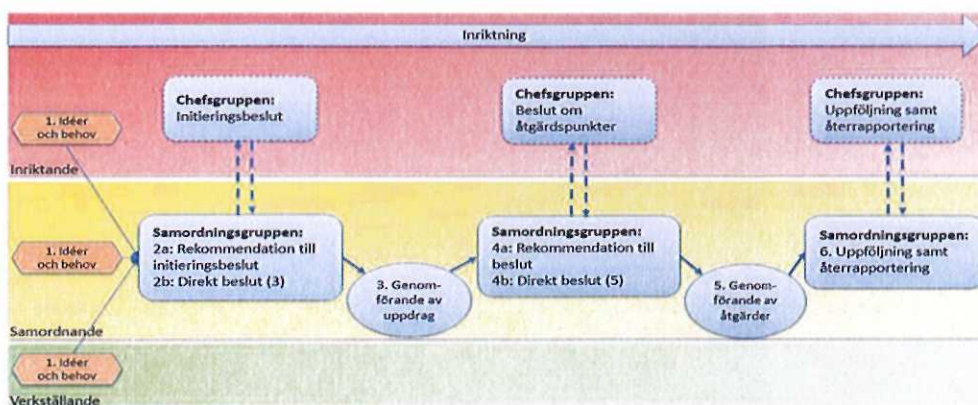


Fig 5. Utifrån en löpande och systematisk behovsinventering startar processen för utveckling och lärande. Vid behov av omdelbara rutinjusteringar hanteras ärendet givet ett aktiverat läge.

Exempel 1: Löpande uppföljning av händelsehantering

Under en samverkanskonferens i ordinarie läge (varje torsdag kl. 16) framkommer synpunkter om att en händelse tidigare i veckan inte hanterades enligt de överenskomna rutinerna. Efter en kort diskussion kommer man fram till att via mötesdokumentationen lyfta ärendet till Regionala samordningsgruppen (1). Vid mötet i regionala samordningsgruppen ser man ett mönster i den aktuella frågan och tar ett direkt beslut (2a) om att frågan ska utredas och beredas med hjälp av interna resurser. Utredningen (3) pekar på att processen fortfarande är relevant, men man föreslår vissa förtydliganden och en enklare form av gemensam informationsinsats. Samordningsgruppen instämmer i förslaget, beslutar om vad som ska göras (4b) samt ger kommunikationsansvarig i uppdrag att genomföra det (5). Regionala chefsgruppen informeras för kännedom vid nästa möte. Åtgärden följs upp vid kommande möte i regionala samordningsgruppen (6).

Exempel 2: Att initiera och genomföra omfattande utveckling

I Regionala samordningsgruppen har man påpekat behovet av att utveckla teknikstödet för regional informationsdelning (1) samt tagit fram ett förslag till projektbeskrivning. Under nästa möte går samordningsgruppen igenom förslaget till projektdirektiv och budget samt skickar det vidare till regionala chefsgruppen (2a). Där blir ärendet en formell beslutspunkt på dagordningen och föredras av Chef Samverkan Stockholmsregionen. Chefsgruppen ger en projektledare i uppdrag att genomföra det hela (3). Ärendet avrapporteras löpande och slutredovisas i regionala samordningsgruppen, där projektets

förslag till åtgärder och handlingsplan värderas och kvalitetssäkras (4a). Förslag till beslut går till chefsgruppen, som beslutar om åtgärder. Parterna genomför föreslagna åtgärder (5). Regionala samordningsgruppen samordnar och följer upp genomförandet (6).

Gemensam regional inriktning

Syfte vid regional samverkan är att kunna samordna samhällets agerande utifrån en samlad lägesbild och en gemensam analys. För att uppnå detta behöver samhällsaktörerna utgå från en gemensam målbild och en strategi för att nå den. I modellen för regional samverkan kallas det för en gemensam regional inriktning och utgör en ram och en vägledning för det som ska samordnas.

Varje aktör har i grunden en inriktning som består av de riktlinjer och mål som finns för den egna verksamheten. Vid en händelse där flera aktörer är involverade är det inte säkert att de åtgärder som sker utifrån en enskild organisations prioriteringar är de åtgärder som är bäst för helheten. I vissa fall kan man få en större samhällseffekt genom att istället stötta en annan aktörs uppdrag med sina egna resurser eller genom att omprioritera till förmån för andra samhällsfunktioner, det vill säga göra avsteg från egna inriktningar och normala prioriteringar.

Processen för att nå en regional inriktning bygger på att forum på regionalt samordnande nivå tar fram förslag till inriktning som forum på inriktande nivå sedan fastställer. Beroende av ärende och tidsutrymme sker det i ordinarie läge, aktiverat läge eller en blandning.

Exempel 3, arbetsgång vid aktiverande av planeringsgrupp vid planerad händelse

Vid ett möte i den Regionala Samordningsgruppen informerar Polisen om att ett större evenemang kommer att genomföras om sex månader. Samordningsgruppen bedömer att det finns ett stort behov av gemensam planering och gemensamma förberedelser.

Gruppen beslutar om att tillsammans med samordningskansliet definiera behoven och att lyfta ärendet till kommande Regionala Chefsgruppsmöte, som i sin tur fattar beslut om att tillsätta en gemensam planeringsgrupp. Målet med planeringen beskrivs som en gemensam regional inriktning och utgör grund för planeringsgruppens arbete. Polisen utses till sammankallande i planeringsgruppen och får stöd av en regional samverkanskoordinator. Planeringsgruppens arbete återrapporteras i de ordinarie forumen.

Exempel 4, hanteringsgång aktiverat läge:

En aktiverad samverkanskonferens genomförs utifrån en vädervarning klass 2 från SMHI, stora mängder snö förväntas i Svealand, med start inom 24 timmar. Under konferensen är lägesbilden och den gemensamma analysen att händelsen kommer att leda till omfattande påverkan på trafik och samhällsflöden. Den regionalt inriktande nivån behöver aktiveras och bedömnigen är att en gemensam regional inriktning bör tas fram i syfte att ge stöd och vara underlag för gemensamma prioriteringar av samhällsviktiga verksamheter, samlade resurser för t.ex. snöröjning samt kommunikation och gemensamma budskap.

Vid konferensen utses en analys- och beredningsgrupp som under samordning av Regional Samverkanskoordinator i beredskap tar fram ett underlag till gemensam regional inriktning. Inriktningen innehåller utöver målbild och gemensamma prioriteringar också riktlinjer och strukturer för det fortsatta gemensamma arbetet samt grunden avseende kommunikation och gemensamma budskap. Som hjälp och stöd i framtagandet nyttjas det metodstöd som parterna gemensamt utvecklat.

Inriktningen föredras via telefonkonferens för regional inriktande forum som efter några kommentarer och smärre justeringar fastställer dokumentet och kommunicerar den i egen organisation. Inriktningen ligger nu som ram för både det enskilda och det gemensamma arbetet. Se figur 6 nedan.

Gemensam regional inriktning

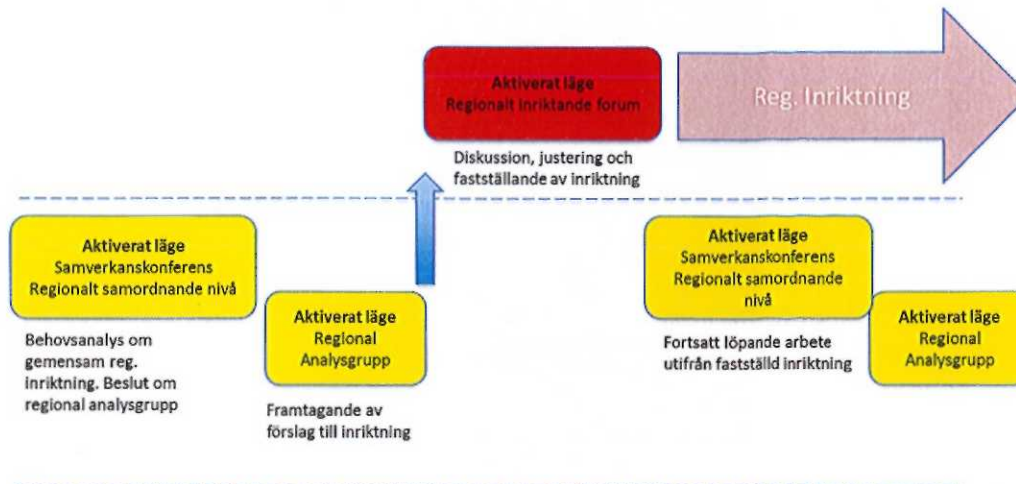


Fig 6. Exempel på arbetsflöde vid framtagande av gemensam regional inriktning

Kommunikation

Kommunikation inför, under och efter händelser och skeenden är en bärande del av hur samhällsaktörerna kan sända budskap och interagera med varandra och de som bor, arbetar och vistas i regionen. Hur kommunikationssamordningen sker avgör oftast skillnaden mellan en upplevd positiv eller negativ hantering av händelsen.

Parterna har arbetat fram en gemensam grundsyn på kommunikation och betraktar som en integrerad del i övriga processer. Med detta som grund är kommunikation en naturlig del i agendor, checklistor och metodstöd. Samordningen av kommunikation sker löpande i forum i ordinarie läge och är i aktiverat läge rutinmässigt det första området att behovsanalysera och samordna.

Behov av mer stöd och dokumentation?

För flera delar av arbetet finns framtagna process- och rutinbeskrivningar, metodstöd och checklistor. Dessa är av dynamisk karaktär och har därför valts att inte mer ingående redovisas i denna text. På webbplatsen www.samverkanstockholmsregionen.se under fliken dokumentation kan dessa laddas hem.

Efter det att krisledningsnämnden varit aktiv ska skriftlig redovisning av händelseförlopp, kostnader samt utvärdering av nämndens arbete lämnas till närmast påföljande kommunfullmäktigesammanträde.

Fullmäktige beslutar om en nämnd, som genom krisledningsnämndens övertagande av beslutsrätten, ska kompenseras för oförutsedda kostnader som uppstått genom beslut av krisledningsnämnden.