

Teknisk nämnd

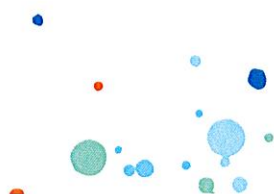
Budget 2021, planperiod 2022-2023

Datum 2021-02-07

Ärendenr. TN 2021/0030

Ordförande: Mathias Lindow

Förvaltningschef: Kent Gullberg



Innehållsförteckning

1 Ekonomisk sammanställning	3
2 Effektivisering för verksamhetsutveckling	5
3 Mål för verksamhetsutveckling.....	6
4 Strategiska nyckeltal för finans, kvalitet och volym.....	8
5 Plan för konkurrensprövning	10
6 Program för uppföljning och insyn	11
7 Lokaler (lokalförsörjningsplan).....	12
8 Peng, taxor och avgifter	13
9 Riktade bidrag	14
10 Internkontroll	15
11 Förändringar i förhållande till föregående budget	16
12 Framåtblick.....	17
13 Sammanställning av drift- och investeringsbudget	19
14 Övergripande bilagor.....	26

Bilagor

Bilaga 1: Bilagor 1-4 till VP budget 2021

I Ekonomisk sammanställning

Nämndens nettokostnad för 2021 uppgår till 121 700 tkr. Intäkterna uppgår till 6 650 tkr och kostnaderna till 128 350 tkr. På intäktssidan har en korrigerings om 450 tkr gjorts till följd av justeringar av taxor och övriga omprioriteringar.

Ramen har justerats upp med 9 550 tkr på kostnadssidan främst till följd av en uppjustering vad avser framtida kapitalkostnader med 1 500 tkr. 1 500 tkr för kostnader till förändrade regler gällande tidsredovisning respektive ökade kostnader med 2 500 tkr kopplat till nytt avtal tecknat 2019 avseende samhällsbetalda resor. Utöver detta görs en politisk prioritering om 3 000 tkr på attraktiva offentliga miljöer.

Ekonomisk sammanställning, tkr

EKONOMISK SAMMANFATTNING, tkr				
Drift	Budget 2020	Budget 2021	Plan 2022 exkl. pris-utv.	Plan 2023 exkl. pris-utv.
	6 200	6 650	6 650	6 350
Verksamhetens intäkter	6 200	6 650	6 650	6 350
Avgifter	4 974	5 349	5 349	5 349
Övriga intäkter	1 226	1 301	1 301	1 301
Verksamhetens kostnader	-118 800	-128 350	-128 350	128 350
Personalkostnader	-18 609	-20 837	-20 837	-20 837
Lokalkostnader	-3 532	-3 636	-3 636	-3 636
Kapitalkostnader	-41 450	-42 950	-42 950	-42 950
Köp av verksamhet	-25 700	-26 707	-26 707	-26 707
Övriga kostnader	-29 509	-34 220	-34 220	-34 220
Nettokostnad	-112 600	-121 700	-121 700	-121 700
Nettoinvesteringar	-102 000	-127 000	-102 000	-102 000

Ekonomisk sammanställning per verksamhetsområde

Verksamhetsområde	Budget 2021			Netto i procent (%)
	Kostnad	Intäkt	Netto	
Nämnd	-650	0	-650	100 %
Infrastruktur och Anläggningar	-35 350	1 076	-34 274	96,96 %
Gata och Parkering	-51 347	2 924	-48 423	94,31 %
Trafikenheten inkl Samhällsbetalda resor	-30 232	0	-30 232	100 %
Kart och Mät enheten	-10 771	2 650	-8 121	77,29 %
Summa totalt	-128 350	6 650	-121 700	94,82 %

Nytt ansvar bildas inom avdelningen Infrastruktur och anläggning under namnet Gata och parkering dit verksamhet överförs från nuvarande infrastruktur och anläggning.

Ansvar Samhällsbetalda resor namnändras till trafikenheten dit även verksamhet överförs från nuvarande infrastruktur och anläggning som är kopplad till trafikverksamheten.

Den politiska förstärkning som görs inom området Attraktiva offentliga miljöer under 2021 om 3 000 tkr för att både utreda och utveckla nya kommunala anläggningar, likväl som att rusta upp befintliga anläggningar. Det kan exempelvis handla om nya lekplatser, upprustning av badbryggor, gångtunnlar och utegym.

2 Effektivisering för verksamhetsutveckling

Nämndens uppdrag

Teknisk nämnd ansvarar för infrastruktur och anläggningar, kart och mät och samhällsbetalda resor samt de delar av den strategiska planeringen som avser VA- och avfallsfrågor.

Nämnderna har fått i uppdrag att i verksamhetsplanen presentera effektiviseringar som minst motsvarar differensen mellan förväntad pris- och löneökning och den tilldelade kompensationen. Ett sätt att effektivisera verksamheterna inom Tekniska Nämnden kan vara att öka digitaliseringsgraden inom verksamhetsområdena. Dessa effektiviseringar innebär att verksamhetssystem och digital utrustning behöver utvecklas, kompletteras och ökas vilket sannolikt innebär ökade kostnader i det initiala skedet.

Avdelning Infrastruktur och anläggning

Avdelningen infrastruktur och anläggning arbetar med att ta fram E-tjänster tillsammans med IT-enheten. Alla blanketter är i dagsläget möjliga att fylla i digitalt men måste skrivas ut och undertecknas. Vissa formkrav finns för t.ex. parkeringstillstånd för rörelsehindrade som kan göra en digitalisering svår.

En översyn av kommunens arrenden och nyttjanderättsavtal har påbörjats vilket bedöms kunna öka intäkterna, effektivisera och på sikt minska kostnaderna för driften. Ett arbete pågår även med att teckna markavtal med ledningsägare så att kommunen ersätts för den ökade driftkostnad som uppkommer när ledningar läggs i gata eller i annan kommunal mark.

Trafikenheten inklusive samhällsbetalda resor

En ny e-tjänst för ansökan om skolskjuts implementerades delvis under 2020 och tanken är att under 2021 kunna omfatta alla som ansöker om skolskjuts.

Kart- och mät

Kart- och mätenheten arbetar med att ta fram E-tjänster tillsammans med IT-enheten. Alla blanketter är i dagsläget möjliga att fylla i digitalt men måste skrivas ut och undertecknas.

Att samlokalisera de olika verksamhetsområdena inom Tekniska Nämnden bör ge kortare kommunikationsvägar, högre mått av samordning och samverkan, vilket bör ge effektiviseringar som effekt.

Ett annat fokusområde är behovet av att se över licens och supportområdet, för om möjligt optimera och samordna befintliga ingångna avtal i samråd med övriga verksamhetsgrenar inom Samhällsbyggnadsförvaltningen.

3 Mål för verksamhetsutveckling

3.1 Invånarna ska uppleva en professionell service av hög kvalitet och ett gott bemötande i all kommunal service.

Nöjdheten med nämndens service och bemötande ska öka

Resultatindikatorer	Utfall 2019	Utfall 2020	Mål 2021	Mål 2022
Andelen hanterade felanmälningar inom angiven avtalstid	92 %	98 %	98 %	




Åtagande

Felanmälningar ska hanteras inom angiven avtalstid (Uppföljning via Infracontrol)

3.2 Österåker ska ha en ekonomi i balans

Tekniska nämndens delar inom Samhällsbyggnadsförvaltningen ska redovisa en ekonomi i balans

Tekniska nämndens ska redovisa en ekonomi i balans

Resultatindikatorer	Utfall 2019	Utfall 2020	Mål 2021	Mål 2022
Fastställd åtgärdsplan vid eventuell negativ avvikelse	 Nej	 Ja	 Ja	

Vid negativ avvikelse ska åtgärdsplan tas fram och vara fastställd av nämnden

3.3 Österåker ska vara bästa skolkommun i länet

Alla skolor som vill ingå i kommunens trafiksäkerhetsprogram ska ges möjlighet till detta

3.4 Österåker ska erbjuda högsta kvalitet på omsorg för äldre och personer med funktionsnedsättning

Erbjuda attraktiva och tillgängliga offentliga miljöer

Resultatindikatorer	Utfall 2019	Utfall 2020	Mål 2021	Mål 2022
Antal utförda åtgärder	6	8	8	

Åtagande

Enkelt avhjälpna hinder i den offentliga miljön ska åtgärdas

3.5 Österåker ska ha en trygg miljö

Offentliga miljöer ska upplevas trygga för våra medborgare att vistas på.

Resultatindikatorer	Utfall 2019	Utfall 2020	Mål 2021	Mål 2022
Första genomförd mätning				

Åtagande

Skapa möjlighet att mäta invånarnas nöjdhet - Kundservicemätning

3.6 Österåker ska sträva efter ett långsiktigt hållbart samhälle, där goda förutsättningar ges för människa, miljö och natur att samverka

Boende och verksamma i Österåkers kommun har en god tillgång till parker och natur och ett varierat utbud av grönområden av god kvalitet

Resultatindikatorer	Utfall 2019	Utfall 2020	Mål 2021	Mål 2022
Dokumentation på webben - Arbetet med järnvägsparken och slussområdet har påbörjats				

3.7 Stark och balanserad tillväxt som är ekologiskt, socialt och ekonomiskt hållbar

4 Strategiska nyckeltal för finans, kvalitet och volym

4.1 Strategiska nyckeltal

Strategiska nyckeltal

	Utfall 2019	Budget 2020	Pro- gnos 2020	Budget 2021	Plan 2022	Plan 2023
Hanterade felanmälningar inom utsatt avtalstid	92 %	95 %	98 %	98 %	98 %	98 %
Driftskostnad inkl. kapitalkostnad gata, kr/inv.	1 124	1 140	1 090	1 100	1 100	1 100
Måluppfyllelse I handläggningstid trafik (3 v)	100 %	100 %	100 %	100 %	100 %	100 %
I handläggningstid parkeringstillstånd (3 v)	90 %	100 %	100 %	100 %	100 %	100 %
Antal trafiksäkerhetsåtgärder skolvägar	4	4	17	8	8	8
Antal tillgänglighetsåtgärder	4	4	1	4	4	4
Måluppfyllelse I handläggningstid färdtjänst (3v)	100 %	100 %	100 %	100 %	100 %	100 %
I handläggningstid skolskjuts (3v)	100 %	100 %	95 %	100 %	100 %	100 %
Kart och Mät Antal framtagna primärkartor	493	550	600	600	625	650
Antal framtagna nybyggnadskartor	56	110	60	60	65	70
Antal genomförda utstakningar	91	60	90	90	95	100
Antal genomförda lägeskontroller	83	60	80	80	85	90
Måluppfyllelse Budgetavvikelse	0 %	0 %	0 %	0 %	0 %	0 %

Avdelningen Infrastruktur och anläggningar

Styrtalen för avdelningen Infrastruktur och anläggningar är hanterade felanmälningar inom utsatt avtalstid för att visa enhetens förmåga att hantera medborgarnas anmälningar och hur våra entreprenörer klarar av att lösa sitt uppdrag i enlighet med avtalen. Det pågår ett arbete för att utveckla möjligheten för medborgarna att få en uppfattning om hur väl enheten löser uppdraget vad avser drift och skötsel av kommunens anläggningar och tydliggöra servicenivån. Styrtalen redovisar driftkostnad gata och på sikt kommer här även redovisas driftskostnad park. Dessa styrtal är dock mest intressanta att lyfta i jämförelse med andra kommuner med motsvarande förutsättningar och uppdrag varför redovisningssättet ses över.

Trafikenheten inkl samhällsbetalda resor

Styrtalen för trafikenheten omfattar handläggningstid för trafikärenden, parkeringstillstånd för rörelsehindrade, färdtjänstutredningar och beslut om skolskjuts samt antalet trafiksäkerhetsåtgärder längs skolvägar och tillgänglighetsåtgärder.

Kart- och mätenheten

Nybyggnadskartan används som underlag för nybyggnation inom kommunalt VA-verksamhetsområde.

Primärkartan används vid nybyggnation utanför kommunalt VA-verksamhetsområde samt vid mindre åtgärder inom kommunalt VA-verksamhetsområde.

Utstakning innebär markering av byggnadens hörn på marken för placering av byggnadens grund.

Lägeskontroll är en kontrollmätning av att byggnadens grund är uppförd enligt bygglov.

5 Plan för konkurrensprövning

Österåkers kommun tillämpar utmanarätt. Detta innebär att kommunens verksamheter kan utmanas utom myndighetsutövning och strategiska ledningsfunktioner och kommunala bolag, genom att en utmaning kommer in från en extern aktör eller från en anställd i kommunen. Konkurrensutsättningen genomförs som en upphandling där externa aktörer, kommunens anställda och kommunens egenregi har chansen att lämna in anbud. Det anbud som bäst uppfyller de krav som ställs får sedan ta över driften av den utmanande verksamheten.

Syftet är att förbättra och utveckla kommunens verksamheter och erbjuda fler alternativ så att skattebetalarnas pengar används på bästa sätt.

6 Program för uppföljning och insyn

Inom ramen för driftverksamheten på gata och park följs entreprenörernas avtal upp 2 ggr per år genom så kallade driftmöten som även ligger till grund för bedömning av incitament.

Motsvarande möten hålls för alla former av driftavtal

7 Lokaler (lokalförsörjningsplan)

Det pågår ombyggnation på plan 4 för att ge plats till biståndsenheten som sitter i D-flygeln på plan 3. När denna enhet flyttar upp till plan 4 så kan Samhällsbyggnadsförvaltningen få tillgång till denna korridor. Samhällsbyggnadsförvaltningen kan då omdisponera och gläse ut samtidigt som brister som finns i dag kan åtgärdas vad gäller mötesrum, projektarbetsrum, tysta arbetsplatser etc. Planen är att detta ska kunna genomföras under första halvåret 2021.

8 Peng, taxor och avgifter

Avdelningen Infrastruktur och anläggningar ansvarar för markförvaltning, markupplåtelse, båtplatser, gräv tillstånd mm. Taxan är fastslagen i KI i budgetbeslutet. Det kommer dock under året att göras en översyn av taxebestämmelserna.

Kart och Mätenheten

Enligt kommunfullmäktiges beslut har kommunstyrelsen i uppdrag att årligen uppräknataxorna för kart- och mätenhetens verksamhet enligt konsumentprisindex.

I samverkan med andra norrortskommuner, med syfte att öka tydligheten för externa beställare, pågår ett arbete med att anpassa våra kartor efter en gemensam modell. Utseende, innehåll, villkor och terminologi skiljer sig åt mellan kommunerna och vi har enats om tre typer A, B, C av nybyggnadskartan samt ett förenklat kartutdrag. Ny taxa kommer att tas fram under året.

9 Riktade bidrag

Statlig medfinansiering från Trafikverket kommer erhållas för cykel-, kollektivtrafik-, tillgänglighet- och trafiksäkerhetsåtgärder, dessa redovisas i investeringsredovisningen.

10 Internkontroll

Tekniska nämnden ansvarar enligt Kommunallagen för att internkontrollplaner upprättas samt att en organisation för dess genomförande finns. Med internkontroll avses löpande processer som med rimlig grad av säkerhet fastställer att;

- Verksamheten bedrivs i enlighet med fastställda mål och i övrigt resurseffektivt
- Räkenskaperna är rätt visande och den finansiella rapporteringen korrekt
- Lagar, policies och regler efterlevs

Syftet med detta är att säkerställa en effektiv förvaltning och att undgå allvarliga fel, såväl avsiktliga som oavsiktliga.

Avrapportering sker till nämnden vid större avvikelser samt i samband med verksamhetsberättelse. Internkontrollplanen redovisas nedan i tabellform för Tekniska nämnden. Först anges centrala kontrollmoment, följt av förvaltningsgemensamma kontrollpunkter för kommunstyrelsen kontor och slutligen de enhetsspecifika.

Id*	Kontrollmoment:	Metod:	Periodicitet***	Uppföljningsansvarig	Resultat***
Cen t1	Kontroll av löneutbetalningar		1 ggr/mån	Lönesätande chef	
Cen t2	Kontroll av direktupphandlad verksamhet		2 ggr/år	Avdelningschef enligt delegation	
Cen t3	Kontroll av anlitaandet av konsulter		4 ggr/år	Avdelningschef enligt delegation	
SBI ² 1	Genomförd utbildning inom ämnet mutor, jäv och korruption gentemot samtliga anställda inom SBI ²	Internutbildning	1 ggr/år	Avdelningschef Infrastruktur och anläggningar	
IO A1	Antal dokumenterade rutiner	Beräkning av nyckeltal	2 ggr/år	IOA	
IO A2	Andel uppföljningar av godkända TA-planer	Beräkning av nyckeltal	2 ggr/år	Gatuheten	
TE1	Andel delegationsbeslut som inte fattats med stöd av delegationsordningen	Beräkning av nyckeltal	2 ggr/år	TE	

10.1 Risk och väsentlighetsanalys

Tas fram under våren 2021

11 Förändringar i förhållande till föregående budget

Nämndens nettokostnad för 2021 uppgår till 121 700 tkr. Intäkterna uppgår till 6 650 tkr och kostnaderna till 128 350 tkr. På intäktssidan har en korrigerings om 450 tkr gjorts till följd av justeringar av taxor och övriga omprioriteringar.

Ramen har justerats upp med 9 550 tkr på kostnadssidan främst till följd av en uppjustering vad avser framtida kapitalkostnader med 1 500 tkr. 1 500 tkr för kostnader till förändrade regler gällande tidsredovisning respektive ökade kostnader med 2 500 tkr kopplat till nytt avtal tecknat 2019 avseende samhällsbetalda resor. Utöver detta görs en politisk prioritering om 3 000 tkr på attraktiva offentliga miljöer.

12 Framåtblick

Infrastruktur och anläggning

Infrastruktur- och anläggningsavdelningen omfattar enheterna Projektledare anläggning; Gata och parkering; Park och landskap samt Trafikenheten, med trafikplanering och samhällsbetalda resor.

Driftvolymerna kommer fortsatt öka men det kommer inte kunna tillföras resurser i motsvarande omfattning varför nya driftformer bör ses över med ökad samverkan med civilsamhället och även vilka anläggningar som inte är att betrakta som kommunala angelägenheter.

Ett hållbart samhälle kräver en stark omställning inom transportområdet vilket kräver hög kompetens och tydliga strategier inom kommunens verksamheter.

Mobilitets- och trafikplaneringen är en nyckelfråga för en hållbar tillväxt för skärgårdskommunen varför den frågan behöver särskilt prioriteras även fortsatt. Det finns ett uppdrag mot Kommunstyrelsen att ta fram en Trafik- och mobilitetsplan som innehåller planer för alla trafikslag. Under 2021 avses planerna för parkering och kollektivtrafik slutföras och cykelplan kommer att påbörjas.

Arbetet med sjötrafikutredningen fortsätter inom ramen för Region Stockholms uppdrag, kommunens trafik- och mobilitetsplan samt Tematiskt tillägg kust och skärgård. Länsstyrelsen driver även ett arbete med översyn av avfallshanteringen i skärgården vilket naturligtvis innebär en översyn av transporter. Länsstyrelsen genomför även en analys av replipunkterna, däribland Åsättra. Infrastruktur och anläggningsavdelningen arbetar även med en studie av möjligheten att anlägga en brygga i Österskår och hur replipunkten Åsättra kan utvecklas. Dessa utredningar ska redovisas senast våren 2021.

Projektledare anläggning

Enheten för projektledare anläggning kommer att arbeta vidare med att förbättra kalkyler, slutrapporter och övrig erfarenhetsåterföring. En översyn av investeringsprocessen har fortsatt för att tydliggöra och dokumentera rutiner för framtagande av projekt, komponentavskrivning mm. Arbetet med att slutföra teknisk handbok fortsätter.

Park och landskap

Från och med 2019 sköter enheten för park och landskap kommunens friluftsanläggningar på uppdrag från Kultur och fritid. Arbetet med att reinvestera i och underhålla anläggningarna fortsätter även under 2021. Under 2021 kommer även övriga kultur- och fritidsanläggningars drift och underhåll överföras till Park och landskap. För detta uppdrag har en förvaltare anställts. På grund av föräldraledighet har parkprogrammet inte färdigställts vilket kommer göras under 2021.

En analys pågår av erfarenheterna från sommarens höga besöksantal på bad och friluftsområden. Denna analys kan innebära förändringar i drift och skötsel.

Översynen av kommunens åtagande vad gäller sophantering för rörliga friluftslivet kommer implementeras under 2021.

Gata och parkering

Framtida volymer bedöms öka både vad avser ärenden från medborgare, myndighetsbeslut

i form av tillstånd och driftvolym. Dessa volymökningar behöver hanteras både utifrån organisation samt resurser för drift och underhåll. Antalet anläggningar ökar och därigenom underhållsbehoven för att klara en ekonomi i balans och för att bibehålla värdet på anläggningarna. Särskilt framtida elkostnaderna behöver analyseras då det pågår en övergång till mätning istället för schablon och antalet elcentraler har ökat då det tidigare funnits gemensamma anläggningar med enskilda vägföreningar vilket inte längre är möjligt då det krävs mätning.

Trafikenheten

Under 2021 kommer enheten att utvärdera formerna för de tidigare Trafiksäkerhets- och tillgänglighetsprogrammen och föreslå nämnden fortsatt hantering.

Under 2021 kommer det ett fortsatt arbete för att klara uppdraget med omställning från skolskjuts med taxi till skolbuss. I detta kommer även en översyn av turbundna resor genomföras.

Trafikenheten kommer på uppdrag av Tekniska nämnden ta fram en ny cykelkarta under 2021.

Kart och mätenheten

I takt med att Österåker växer i spåren av Sverigeförhandlingen ökar kraven på att tillgängliggöra geografisk information, GIS, och det kräver mera resurser. Inom Samhällsbyggnadsförvaltningen är behovet stort för enhets- och områdesspecifika kartapplikationer som vi tar fram i Geosecma, samt möjlighet till visualisering och analysering av egna data kopplat till kartan som görs i ArcGIS-programvaror. Även inom andra förvaltningar ser vi ett ökat intresse av att koppla verksamhetsdata med GIS, Geografiskt informationssystem.

I takt med att Österåker växer ställs större krav på effektiva byggprocesser samtidigt som alla vi som bor och verkar i kommunen vill ha insyn i och förståelse för den förvandling som Österåker står inför. På kart- och mätenheten ser vi över vår möjlighet till att påskynda processen från insamling av data till färdig kartprodukt. Drönare är i vissa fall en mycket snabbare metod för insamling av geografisk information jämfört med traditionell mätning med totalstation och GNSS-teknik. Drönarteknik möjliggör också för en säkrare arbetsmiljö och vi kan på ett snabbare och effektivare sätt uppdatera kartan över ett större område och dessutom tillsammans med våra kommuntäckande ortofoton, ett flygfoto som är geometriskt korrigerat och inpassat i ett koordinatsystem, och snedbilder, bilder som tas i 45graders lutning samt nedåt (lodrätt) mot marken i alla väderstrecken, skapa högkvalitativa mät, analys och 3D-visualiseringsprodukter som är mycket viktiga stöd i arbetet kring hur Österåker planeras och byggs.

En riskfaktor när det gäller kartans kvalitet är de fastighetsgränser som fortfarande redovisas med osäker noggrannhet i Lantmäteriets registerkarta vilket innebär att fastighetens form, storlek och geografiska läge inte är rätt redovisade. Kart- och mätenheten har under flera år satsat på att höja kvaliteten på fastighetsgränserna i kommunen och har kommit mycket långt i detta arbete. Det som kvarstår är att utreda fastighetsgränserna i skärgården där vi ser en ökad trend av kartbeställningar och tillförlitliga fastighetsgränser blir därför allt viktigare. Bättre kvalitet på fastighetsgränserna är en förutsättning för att vi ska kunna upprätta kartor och detaljplaner som är mer rättvisande.

13 Sammanställning av drift- och investeringsbudget

13.1 Investeringsprojekt

Enligt beslut av kommunfullmäktige den 23 november 2020 att godkänna en ökning av investeringsbudgeten för verksamhetsåret 2021 med 25 000 tkr. Den utökade investeringsbudgeten ökas från en nettobudget om 102 000 tkr till 127 000 tkr. Ökningen avser överfört belopp från verksamhetsåret 2020.

Attraktiv offentlig miljö, budget 32,77 mnkr

Bryggor

Nettobudget för året är 0,3 mnkr. Reinvesteringar i befintliga anläggningar

Järnvägsparken

Nettobudget för året är 15,7 mnkr. Totalbudget för projektet är 29,5 mnkr varav hittills förbrukats 9,3 mnkr. Igångsättningsbeslut togs 2019-10-01.

Kråkbergsparken (Norrgårdshöjden, aktivitetspark)

Nettobudget för året är 0,5 mnkr. Totalbudget är beräknad till 11,5 mnkr varav hittills förbrukats 1 mnkr. Igångsättningsbeslut togs 2020-03-31.

Slussen, vattenreglering och slussportar, fiskvandringväg

Nettobudget för året är 14,22 mnkr. Totalbudget för projektet är 31,6 mnkr varav hittills förbrukats 6,5 mnkr. Igångsättningsbeslut togs 2019-10-29.

Trygghetsåtgärder – Effektbelysning och gångtunnlar

Nettobudget för året är 0,7 mnkr.

Åkers kanal stadspark (exkl fiskvandringväg och Slussen)

Nettobudget för året är 0,5 mnkr.

Åtgärder enl parkprogram, samt reinvestering

Nettobudget för året är 0,5 mnkr.

Åtgärder enl program för offentlig miljö, samt reinvestering

Nettobudget för året är 0,2 mnkr.

Åtgärder enl Trädplan, samt reinvestering

Nettobudget för året är 0,1 mnkr.

Stadsutveckling/Trafikplan, budget 5,6 mnkr

Västra Banvägen

Nettobudget för året är 0,5 mnkr. Västra Banvägen ska omvandlas från enskilt till kommunalt huvudmannaskap och ska byggas om till en stadsgata anpassad för busstrafik som ett led i utvecklingen av Åkersberga centrum.

Åkersberga station

Nettobudget är 5,1 mnkr. Totalbudget är 8,4 mnkr varav hittills förbrukat 3,3 mnkr.

Reinvesteringar, gator och vägar, budget 54,55 mnkr

Belysning – gator och vägar

Nettobudget för året är 2,2 mnkr.

Säbybron

Nettobudget för året är 50,65 mnkr. Totalbudget för projektet är 113 mnkr varav hittills förbrukat är 16,5 mnkr. Igångsättningsbeslut togs 2020-09-15.

Underhåll – gator och vägar

Nettobudget för året är 1,7 mnkr.

Beläggningsåtgärder, budget 6,85 mnkr

Nettobudget för året är 6,85 mnkr.

Gång- och cykelvägar (säkra skolvägar, arbetspendling, rekreation), budget 14,75 mnkr

Bergaparksvägens parkering

Nettobudget för året är 0,5 mnkr. Det saknas en länk mellan Norrgårdsvägen och Åkersberga centrum varför denna åtgärd bedöms prioriterad.

Cykelåtgärder - GC-nätet inkl. prioriterade huvudstråk

Nettobudget för året är 2,5 mnkr.

Margretelundsvägen etapp 2 (Gröndalsv-Gårdslötsv)

Nettobudget för året är 8,0 mnkr. Totalbudget för projektet är 19,4 mnkr varav hittills förbrukats 10,4 mnkr.

Margretelundsvägen etapp 3 (Gårdslötsv-Flaxenviksv)

Nettobudget för året är 0,4 mnkr. Totalbudget är 10 mnkr varav hittills förbrukats 1 mnkr.

Margretelundsvägen etapp 4 (Flaxenviksv-Härbackav)

Nettobudget för året är 0,4 mnkr. Totalbudget för projektet är 16,5 mnkr varav hittills förbrukats 0,5 mnkr.

Svinningevägen GC (Valsättravägen-TRV GC-väg)

Nettobudget för året är 0,2 mnkr.

Österskärsvägen GC-väg (Generalsvägen – Kvarnåsvägen)

Nettobudget för året är 0,75 mnkr.

Söralidsvägen, Favoriten, GC-väg

Nettobudget för året är 2,0 mnkr. Totalbudget för projektet är 6 mnkr varav hittills förbrukats 4 mnkr. Igångsättningsbeslut togs den 2020-06-02.

Trafikåtgärder, budget 3,2 mnkr

Söralidsvägen etp 2 och etp 3

Nettobudget för året är 1,2 mnkr. Igångsättningsbeslut togs 2020-06-02.

Tillgänglighetsåtgärder

Nettobudget är 1 mnkr.

Trafiksäkerhetsåtgärder och åtgärder vid skolor

Nettobudget för året är 1 mnkr.

Kultur och Fritid, budget 6,52 mnkr

Badplatser - Reinvestering

Nettobudget för året är 0,22 mnkr.

Domaruddens friluftsgård

Nettobudget för året är 0,6 mnkr.

Fornminnesområden, restaurering och informationsarbete

Nettobudget för året är 0,6 mnkr.

Konst i offentlig miljö

Nettobudget för året är 0,6 mnkr.

Ny- och reinvesteringar i idrottsanläggningar

Nettobudget för året är 3 mnkr.

Skate-, cykel- och ungdomspark

Nettobudget för året är 0,3 mnkr.

Slussvaktarbostaden

Nettobudget för året är 0,5 mnkr.

Tingshuset Norrö

Nettobudget för året är 0,2 mnkr.

Biskopstuna

Nettobudget för året är 0,5 mnkr.

Miljöåtgärder, budget 1,0 mnkr

Naturreseptat Näs och Täljö

Nettobudget för året är 1,0 mnkr. Arbete med bildandet av reservatet fortgår parallellt med ansökan om vattenverksamhet.

Digitala kartor, budget 2,2 mnkr

Nettobudget för året är 2,2 mnkr.

Objektnamn	Utfall tom 2019 och	Budget 2021			Plan 2022			Plan 2023			Beräk- nad total (netto)
		pro- gnos 2020 (netto)	Utgifter	Inkoms- ter	Netto	Utgifter	Inkoms- ter	Netto	Utgifter	Inkomst	
Attraktiv offentlig plats & Skärgård	0	-35 783	3 314	-32 769	-22 800	3 000	-19 800	-24 800	2 000	-22 800	0
Bryggor	0	-300	0	-300	0	0	0	0	0	0	0
Järnvägsparken	-9 316	-19 058	3 314	-15 744	-4 500	0	-4 500	0	0	0	-29 560
Kräkbergsparken (Norrgård- höjden, aktivitetspark)	-1 000	-500	0	-500	-5 500	0	-5 500	-6 000	1 500	-4 500	-11 500
Slussen, vattenreglering o slussportar (inkl fiskvandings- väg)	-6 511	-14 225	0	-14 225	-10 800	3 000	-7 800	-3 000	0	-3 000	-31 536
Trygghetsåtgärder - Effektbelysning och gångrun- nar	0	-700	0	-700	0	0	0	0	0	0	0
Akers kanal Stadspark (exkl fiskvandingsväg och slussen)	0	-500	0	-500	0	0	0	0	0	0	0
Åtgärder enl. Parkprogram samt reinvesteringar	0	-200	0	-200	0	0	0	0	0	0	0
Åtgärder enl. Program för offentlig miljö, samt reinveste- ringar	0	-200	0	-200	0	0	0	0	0	0	0
Åtgärder enl. Trädplan, samt reinvesteringar	0	-200	0	-100	0	0	0	0	0	0	0
Attraktiv offentlig plats & skärgård	0	0	0	0	-2 000	0	-2 000	-15 800	500	-15 300	0
Stadsutveckling & Trafikplan	0	-5 600	0	-5 600	-8 000	800	-7 200	-15 000	1 800	-13 200	0
Västra Banvägen	0	-500	0	-500	0	0	0	0	0	0	0

Akersberga station	-3 343	-5 100	0	-5 100	0	0	0	0	0	0	0	0	0	0	0	0	0	0	-8 443
Stadsutveckling & Trafikplan	0	0	0	0	0	800	-7 200	-15 000	1 800	-13 200	0	0	0	0	0	0	0	0	0
Reinvestering, gator & vägar	0	-57 554	3 000	-54 554	-42 000	1 000	-41 000	-16 600	0	-16 600	0	0	0	0	0	0	0	0	0
Belysning - gator och vägar	0	-2 200	0	-2 200	0	0	0	0	0	0	0	0	0	0	0	0	0	0	0
Säbybron	-16 550	-53 654	3 000	-50 654	-37 000	1 000	-36 000	-10 600	0	-10 600	0	0	0	0	0	0	0	0	-113 804
Underhåll - gator och vägar	0	-1 700	0	-1 700	0	0	0	0	0	0	0	0	0	0	0	0	0	0	0
Reinvestering, gator & vägar	0	0	0	0	-5 000	0	-5 000	-6 000	0	-6 000	0	0	0	0	0	0	0	0	0
Beläggningssåtgärder	0	-6 850	0	-6 850	-6 000	0	-6 000	-7 000	0	-7 000	0	0	0	0	0	0	0	0	0
Beläggningssåtgärder	0	-6 850	0	-6 850	-6 000	0	-6 000	-7 000	0	-7 000	0	0	0	0	0	0	0	0	0
Gång & cykel	0	-22 250	7 500	-14 750	-11 000	2 000	-9 000	-24 000	1 500	-22 500	0	0	0	0	0	0	0	0	0
Bergaparksvägens parkering (längs väg 276)	0	-500	0	-500	0	0	0	0	0	0	0	0	0	0	0	0	0	0	0
Cykelvägar - GC-nätet, inkl. prioriterade huvudstråk	0	-4 000	1 500	-2 500	0	0	0	0	0	0	0	0	0	0	0	0	0	0	0
Margretelundsvägen (Gröndalsv-Gårdlötsv) (2) 1,2 km (DPL,marklösen)	-10 484	-14 000	6 000	-8 000	-1 000	0	-1 000	-7 000	0	-7 000	0	0	0	0	0	0	0	0	-19 484
Margretelundsvägen (Gårdlötsv-Flaxenviksv) (3) 0,8 km (DPL,vätmarkförstärkning)	-1 087	-400	0	-400	-1 500	0	-1 500	-7 000	0	-7 000	0	0	0	0	0	0	0	0	-16 987
Margretelundsvägen (Flaxenviksv-Härsbackav) (4) 0,9 km (DPL,berg, vätmarkförstärkning, gruvan)	-500	-400	0	-400	-1 500	0	-1 500	-7 000	0	-7 000	0	0	0	0	0	0	0	0	-16 400
Svinningsvägen GC (Valsättravägen-TRV's GC)	0	-200	0	-200	0	0	0	0	0	0	0	0	0	0	0	0	0	0	0
Österskärsvägen GC-väg (Generalsvägen-Kvarnåsvägen)	0	-750	0	-750	0	0	0	0	0	0	0	0	0	0	0	0	0	0	0
Söralidsvägen, Favoriten	0	-2 000	0	-2 000	0	0	0	0	0	0	0	0	0	0	0	0	0	0	0
Gång & cykel	0	0	0	0	-7 000	2 000	-5 000	-10 000	1 500	-8 500	0	0	0	0	0	0	0	0	0
Trafikvägar	0	-4 200	1 000	-3 200	-9 300	3 000	-6 300	-14 000	4 200	-9 800	0	0	0	0	0	0	0	0	0

Söralidsvägen etapp 2 och etapp 3	-3 146	-1 200		-1 200	-6 100	2 000	-4 100	8 000	2 000	-6 000	-14 446
Tillgänglighetsåtgärder	0	-1 500	500	-1 000	0	0	0	0	0	0	0
Trafiksäkerhetsåtgärder	0	-1 500	500	-1 000	0	0	0	0	0	0	0
Trafikåtgärder	0	0	0	0	-3 200	1 000	-2 200	-6 000	2 200	-3 800	0
Kultur & Fritid	0	-6 520	0	-6 520	-9 000	0	-9 000	-6 400	0	-6 400	0
Badplatserna - Reinvestering	0	-220	0	-220	0	0	0	0	0	0	0
Domarudden	0	-600	0	-600	0	0	0	0	0	0	0
Fornminnes, restaurering och informationsarbete	0	-600	0	-600	0	0	0	0	0	0	0
Konst i offentlig miljö	0	-600	0	-600	0	0	0	0	0	0	0
Ny- och reinvestering idrottsanläggningar, inkl. konstgräs	0	-3 000	0	-3 000	0	0	0	0	0	0	0
Skate-, cykel- och ungdomspark	0	-300	0	-300	0	0	0	0	0	0	0
Slussvaktarbostaden	0	-500	0	-500	0	0	0	0	0	0	0
Tingshuset Norrö	0	-200	0	-200	0	0	0	0	0	0	0
Biskopstuna	0	-500	0	-500	0	0	0	0	0	0	0
Kultur & Fritid	0	0	0	0	-9 000	0	-9 000	-6 400	0	-6 400	0
Miljöåtgärder	0	-1 000	0	-1 000	-2 000	500	-1 500	-1 500	0	-1 500	0
Naturreservat Näs och Täljö	0	-1 000	0	-1 000	0	0	0	0	0	0	0
Miljöåtgärder	0	0	0	0	-2 000	500	-1 500	-1 500	0	-1 500	0
Digitala kartor	0	-2 200	0	-2 200	-2 200	0	-2 200	-2 200	0	-2 200	0
Totalt SBF inom KS		-141 957	14 814	-127 443	-112 300	10 300	-102 000	-111 500	9 500	-102 000	0

I4 Övergripande bilagor

I4.1 Ekonomiska bilagor

Bruttokostnader

Verksamhetsområde	Utfall 2019	Budget 2020	Budget 2021	Förändring från år 2020			Totalt
				Volym-förändring	Index-uppräknig	Kostnads-minskning	
Bruttokostnader							
Nämnd	-453	-950	-650	0	0	0	300
Infrastruktur och anläggningar	-83 319	-83 420	-35 350	48 070	0	0	48 070
Gata och Parkering	0	0	-51 347	-51 347	0	0	-51 347
Trafikenheten inkl Samhällsbe- talda resor	-26 076	-24 230	-30 232	-6 002	0	0	-6 002
Kart och Mät enheten	-9 575	-10 200	-10 771	0	-271	0	-571
Summa	-119 423	-118 800	-128 350	-9 279	-271	0	-9 550

Intäkter

Verksamhetsområde	Utfall 2019	Budget 2020	Budget 2021	Förändring från år 2020			Totalt
				Volym-förändring	Index-uppräknig	Kostnads-minskning	
Intäkter							
Nämnd	0	0	0	0	0	0	0
Infrastruktur och anläggningar	4 165	3 923	4 000	0	77	0	77
Trafikenheten inkl. Samhällsbe- talda resor	0	0	0	0	0	0	0
Kart och Mätenheten	2 355	2 277	2 650	0	47	0	326
Summa	6 520	6 200	6 650	0	124	0	326
							450

Anslag

Verksamhetsområde	Förändring från år 2020							
	Utfall 2019	Budget 2020	Budget 2021	Volym-förändring	Index-uppräknig	Kostnads-minskning	Övrigt	Totalt
Kostnads- och intäktslag								
Avgifter	3 510	4 974	5 349	326	49	0	0	375
Övriga intäkter	1 210	1 226	1 301	0	75	0	0	75
Summa intäkter	4 720	6 200	6 650	326	124	0	0	450
Personalkostnader	-15 682	-18 609	-20 837	-1 040	0	0	-1 188	-2 228
Lokalkostnader	-3 048	-3 532	-3 636	-104	0	0	0	-104
Kapitalkostnader	-42 110	-41 450	-42 950	-1 500	0	0	0	-1 500
Köp av verksamhet	-23 182	-25 700	-26 707	-1 007	0	0	0	-1 007
Övriga kostnader	-31 767	-29 509	-34 220	-2 500	0	0	-2 211	-4 711
Summa bruttokostnader	-115 789	-118 800	-128 350	-6 151	0	0	-3 399	-9 550
Nettokostnader	-111 069	-112 600	-121 700	-5 825	124	0	-3 399	-9 100

Driftbudget 3 år

Verksamhetsområde	Utfall 2019			Budget 2020			Budget 2021		
	Kostnad	Intäkt	Netto	Kostnad	Intäkt	Netto	Kostnad	Intäkt	Netto
Driftbudget									
Nämnd	-453	0	-453	-950	0	-950	-650	0	-650
Infrastruktur och anläggningar	-83 319	4 165	-79 154	-83 420	3 923	-79 497	-35 350	1 076	-34 274
Gata - Parkering	0	0	0	0	0	0	-51 347	2 924	-48 423
Trafikheten inkl. Samhällsbe- talda resor	-26 076	0	-26 076	-24 230	0	-24 230	-30 232	0	-30 232
Kart och Mätenheten	-9 575	2 355	-7 220	-10 200	2 277	-7 923	-10 771	2 650	-8 121
Summa	-119 423	6 520	-112 903	-118 800	6 200	-112 600	-128 350	6 650	-121 700

Driftbudget 3 år fort.

Verksamhetsområde	Plan 2022 exkl prisutv			Plan 2023 exkl prisutv		
	Kostnad	Intäkt	Netto	Kostnad	Intäkt	Netto
Driftbudget						
Nämnd	-650	0	-650	-650	0	-650
Infrastruktur och anläggning	-35 350	1 076	-34 274	-35 350	1 076	-34 274
Gata - Parkering	-51 347	2 924	-48 423	-51 347	2 924	-48 423
Trafikenheten inkl Samhällsbe- talda resor	-30 232	0	-30 232	-30 232	0	-30 232
Kart och Mätenheten	-10 771	2 650	-8 121	-10 771	2 650	-8 121
Summa	-128 350	6 650	-121 700	-128 350	6 650	-121 700

14.2 Bilagor peng, taxor och avgifter
Taxor och avgifter

Taxor och avgifter	Budget 2020	Budget 2021	Förändring 2020-2021		Avgifterna enligt tabell 2021 är preliminär (bas- manad juli 2009), exkl moms.
			Belopp	Procent (%)	
Tekniska Nämnden					
Stomnätpunkt (vid oanmäld rasering)	3 542	3 560,8	18,8	0,5	exkl moms
Koordinater, 1:a punkten	290,4	296,8	6,4	2,2	exkl moms
Koordinater, övriga punkter	176	176,8	0,8	0,5	exkl moms
Digital primärkarta m. höjder, per ha	1 298	1 304,8	6,8	0,5	exkl moms
Utän höjder, per ha	1 038	1 044	6	0,6	exkl moms
Analog primärkarta m. höjder, per ha	648,8	652,8	4,0	0,6	exkl moms
Utän höjder, per ha	518,4	521,6	3,2	0,6	exkl moms
Digital höjdmödel, per ha	260	260,8	0,8	0,3	exkl moms

Taxor och avgifter			Förändring 2020-2021		Avgifterna enligt tabell 2021 är preliminär (bas-månad juli 2009), exkl moms.
Anpassning kartutdrag	247,2	248,8	1,6	0,6	exkl moms
Plotning A3	108	108,8	0,8	0,7	exkl moms
Kompl. Plangränser	372	374,4	2,4	0,6	exkl moms
Kompl. Med VA (atrefall)	372	374,4	2,4	0,6	exkl moms
Grundkarta	3 875	3 895,2	20,2	0,5	exkl moms
Nybyggnadskarta	8 166	8 345	179	2,2	Moms utgår ej. Myndighetsutövning.
Översiktskarta per ruta. 1 ruta=160 ha	224,8	225,6	0,8	0,4	exkl moms
Översiktskarta per ruta. 10 rutor	1 079,2	1 084,8	5,6	0,5	exkl moms
Hela kommunen	11 238,4	11 297,6	59,2	0,5	exkl moms
Leverensavgift kartanp	143,2	144	0,8	0,6	exkl moms
Ortofoto (georef.) per ha	17,6	18,4	0,8	4,5	exkl moms
Analogt utdrag	108	108,8	0,8	0,7	exkl moms
Leverensavgift	247,2	248,8	1,6	0,6	exkl moms
Utstakning 4 hörn	5 352	5 380	28	0,5	exkl moms
Styckpris	430,4	432,8	2,4	0,6	exkl moms
Utstakning med lägeskontroll 4 hörn	7 470,4	7 509,6	39,2	0,5	exkl moms
Styckpris	644	647,2	3,2	0,5	exkl moms
Återutstakning	3 865,6	3 886,4	20,8	0,5	exkl moms
Lägeskontroll 4 hörn	3 290,4	3 308	17,6	0,5	exkl moms
Lägeskontroll i samband med utstakning	2 117,6	2 128,8	11,2	0,5	exkl moms
Tillägg ytterligare hörn, styckpris	128,8	129,6	0,8	0,6	exkl moms
Timkostnad ingenjör	746,4	750,4	4,0	0,5	exkl moms
Timkostnad mätlag	1 292,8	1 300	7,2	0,6	exkl moms
Timkostnad assistent	594,4	597,6	3,2	0,5	exkl moms

Taxor och avgifter			Förändring 2020-2021	Avgifterna enligt tabell 2021 är preliminär (bas-månad juli 2009), exkl moms.
Byggetableringar, inhägnade områden (kvm/år)	520	530	10	Minimumavgift 1500kr/upplåtelse och år. Om avstängning av gång-cykelväg eller gata/väg krävs utgår dubbel avgift för upplåtelsen.
Byggskylt (kvm/mån)	55	56	1	Fast avgift. För byggskylt < 15 kvm placerad på etableringsavspärming eller byggnadsställning uttas ingen avgift
Fristående containrar, arbetsbodar etc (kvm/år)	920	938	18	Minimumavgift 1500kr/upplåtelse och år
Upplag (kvm/år)	305	311	6	Minimumavgift 1500kr/upplåtelse och år
Cirkus, marknader, tivoli, filminspelning, event m.m.	2 500	2 550	50	Fast avgift. (Påbörjat dygn)
Kiosk, gatukök, foodtruck m.m >15m2 (år)	43 000	43 860	860	Minimumavgift 500kr/dag för dag 1-7. Ansökan över 5 dagar 5 500kr/månad. Fast avgift per mån efter dag 7. 43 000kr/år.
Kiosk, gatukök, foodtruck m.m <15m2 (år)	21 500	21 930	430	Minimumavgift 250kr/dag för dag 1-7. Ansökan över 5 dagar 1 750kr/månad. Fast avgift per mån efter dag 7. 21 500kr/år.

Taxor och avgifter			Förändring 2020-2021	Avgifterna enligt tabell 2021 är preliminär (bas-månad juli 2009), exkl moms.
Avfallskärl, nergrävda avfallsbehållare, sophus, tidningsställ etc (kvm/år)	255	260	5	Minimumavgift 255kr/upplåtelse och år. Plats för uppställning/nergrävning av avfallskärl är avgiftsfri om den är anvisad av kommunen eller annan bemyndigad organisation.
Flaggstång (år)	1 020	1 040	20	Fast avgift. Avser 1 flaggstång.
Julgransförsäljning	1 175	1 199	24	Fast avgift 1175 per påbörjad vecka. Endast under tiden 1- 24/12, max en yta av 50 kvm.
U reserveringar (kr/kvm/6mån)	155	158	3	Fast avgift per påbörjad 6 manadersperiod
S skyltar – belysta (av tillståndshavaren) (kr/kvm/6mån)		0	0	Fast avgift per påbörjad 6 manadersperiod
zon 1, Störängstorget och utefter väg 276	2 500	2 550	50	
zon 2, all annan offentlig plats	1 375	1 403	28	
S kyltar - obelysta (kr/kvm/6mån)		0	0	Fast avgift per påbörjad 6 manadersperiod
zon1, Störängstorget och utefter väg 276	1 440	1 469	29	
zon 2, all annan offentlig plats	800	816	16	
Mobilradioantenn (år)	6 800	6 936	136	Fast avgift.
(Tele)master plus en (1) bod, tekniskskap el dyl. (år)	26 000	26 520	520	Fast avgift.
Teknikbod, tekniskskap el dyl i samband med mast utöver den som ingår i taxa för mast. (år)	10 400	10 608	208	Fast avgift.

Taxor och avgifter				Förändring 2020-2021		Avgifterna enligt tabell 2021 är preliminär (bas-månad juli 2009), exkl moms.
				0	#DIVISION/0!	
Torgplats			0	0	#DIVISION/0!	
1 dag (kr)	510	520	10	2,0		Fast avgift, 15 kvm torg-plats inklusive el (10A)
1 vecka (kr)	1 530	1 561	31	2,0		Fast avgift, 15 kvm torg-plats inklusive el (10A)
1 månad (kr)	3 575	3 647	72	2,0		Fast avgift, 15 kvm torg-plats inklusive el (10A)
3 månader (kr)	5 100	5 202	102	2,0		Fast avgift, 15 kvm torg-plats inklusive el (10A)
6 månader (kr)	9 150	9 333	183	2,0		Fast avgift, 15 kvm torg-plats inklusive el (10A)
Grävillstånd		0	0	#DIVISION/0!		
Godkänt grävillstånd (kr)	1 695	1 695	0	0		Fast avgift, Justering KPI från januari 2017.
Inkommen och avslagen ansökan om grävillstånd (kr)	430	430	0	0		Fast avgift, Justering KPI från januari 2017.
Vite, ej följt grävningstillstånd, avsaknad av förlängning (kr)	5 300	5 300	0	0		Fast avgift, Justering KPI från januari 2017.
Boendeparkeringsstillstånd				0		
För ett år (kr)	1 070	1 070	0	0		Fast avgift. I avgifterna ingår moms med 25%
För 6 månader (kr)	655	655	0	0		Fast avgift. I avgifterna ingår moms med 25%
För 3 månader (kr)	330	330	0	0		Fast avgift. I avgifterna ingår moms med 25%

Taxor och avgifter			Förändring 2020-2021	Avgifterna enligt tabell 2021 är preliminär (bas-månad juli 2009), exkl moms.
Båtplatser		0	0	I avgifterna ingår moms med 25%. Båtar med stor längd eller bredd som kräver stort förtöjningsområde, avgift enligt särskild överenskommelse med kommunen. Ingen avgift för gästplatser, max 24 h
A Båthamnsvägen (kr)	3 050	3 111	61	Sommarplats 1/5 - 31/10 Fast pris
AA Båthamnsvägen (kr)	3 350	3 417	67	Sommarplats 1/5 - 31/10 Fast pris
B Klappbryggan (kr)	2 170	2 213	43	Sommarplats 1/5 - 31/10 Fast pris
C Mellan Järnvägsbron och slussen (kr)	1 885	1 923	38	Sommarplats 1/5 - 31/10 Fast pris
D Mellan Järnvägsbron och slussen (kr)	1 980	2 020	40	Sommarplats 1/5 - 31/10 Fast pris
S Mellan Sockenvägen och Åkersbro (kr)	1 535	1 566	31	Sommarplats 1/5 - 31/10 Fast pris
A & AA längsides, Båthamnsvägen (kr/m)	435	444	9	Grundhyra 2700 + 6 kr/cm, över 2,4 meter brygga.
Brygga MB, antal 1 (kr/m)	435	444	9	
Brygga E Kanalstråden (kr/m)	600	612	12	
Brygga T Tunahamn (grundhyra)	2 750	2 805	55	Grundhyra 2700 + 6 kr/cm, över 2,4 meter brygga.






Taxor och avgifter			Förändring 2020-2021	Avgifterna enligt tabell 2021 är preliminär (bas-månad juli 2009), exkl moms.
Brygga T Tunahamn (kr/cm)	6	6	0	Grundhyra 2700 + 6 kr/cm, över 2,4 meter brygga.
Tillägg för ej kommunmedlem i Österåker (år)	820	836	16	Tillägsavgift utöver vanlig båtplats taxa för icke kommunmedlem. Gäller endast sommarplats.
Vinterplatser i Åkers kanal. Längsides plats (kr/m)	255	260	5	Vinterplats, 1 november - 30 april
Vinterplatser i Åkers kanal. Stävplats (kr)	1 525	1 556	31	Vinterplats, 1 november - 30 april, Fast pris
Båtplatskö		0	0	#DIVISION/0!
Nyregistreringsavgift (kr)	255	260	5	2,0
Årsavgift (kr)	155	158	3	1,9
Slussning		0	0	#DIVISION/0!
Årskort (kr)	560	571	11	2,0
Båt (kr)	55	56	1	1,8
		0	0	#DIVISION/0!
		0	0	#DIVISION/0!
Kano/Kajak (kr)	20	20	0	Minst 5 st kanoter/kajaker per slussning
Parkeringsanmärkningavgifter		0	0	Avgifterna är för olika förselser, BN § 289 (2013-08-27)
	1 000	1 020	20	2,0
	700	714	14	2,0
	400	408	8	2,0
	500	510	10	2,0

Taxor och avgifter	Förändring 2020-2021			Avgifterna enligt tabell 2021 är preliminär (bas-månad juli 2009), exkl moms.
		0	#DIVISION/0!	
Trafikanordningsplaner		0		Grävutställning och Trafik-anordningsplan (KL 8 kap § 3,b,till c)
Godkänd TA-plan	1 690	1 724	34	Fast avgift. Justering KPI från januari 2017.
Inkommen och avslagen TA-plan	430	439	9	Fast avgift. Justering KPI från januari 2017.
Generell TA-plan	6 355	6 482	127	Fast avgift. Justering KPI från januari 2017.
Vite, ej följer TA-plan, avsaknad av	5 300	5 406	106	Fast avgift. Justering KPI från januari 2017.
Samhällsbetalda resor				I riktdinjerna för SBR har vårdnadshavare rätt till självskjutsersättning. Er-sättningsnivån avseer självskjuts där reguljär båtutbildelse saknas
Självskjutsersättning med båt				
påbörjad tur	50	50	0	
per sjömil och familj	50	50	0	

Subventionerad avgift, 0kr gäller för: Icke kommersiella evenemang, hjälpverksamhet med 90-konton, sammankomst enligt OL 2 kap 1 § p1, exempelvis opinionsyttring eller demonstration, kommunens förvaltningar, återvinningsstationer (AVS), parkteatrar och kulturevenemang utan inträdesavgift, entreprenör som utför arbete åt kommunen, biodling (max 10 bikupor), sport- och friluftsevenemang, skola och förskola (kommunal och friskola), vårdcentral, blod- och vaccinationsbuss, valaffischer och valstugor.

14.3 Mål för verksamhetsutveckling

Nämndsmål

Inriktningsmål	Nämndsmål	Resultatindikatorer	Utfall 2019	Utfall 2020	Prognos 2020	Mål-nivå 2020	Mål-nivå 2021	Mål-nivå 2022	Mål-nivå 2023
Invånarna ska uppleva en professionell service av hög kvalitet och ett gott bemötande i all kommunal service.	Nöjdheten med nämndens service och bemötande ska öka	Andelen hanterade felanmälningar inom angiven avtalstid	92 %	98 %	98 %	95 %	98 %		
Österåker ska ha en ekonomi i balans	Tekniska nämndens ska redovisa en ekonomi i balans	Fastställd åtgärdsplan vid eventuellt negativ avvikelse	 Nej	 Ja	 Ja	 Ja	 Ja		
Österåker ska vara bästa skolkommun i länet	Alla skolor som vill ingå i kommunens trafiksäkerhetsprogram ska ges möjlighet till detta								
Österåker ska erbjuda högsta kvaliteten på omsorg för äldre och personer med funktionsnedsättning	Erbjuda attraktiva och tillgängliga offentliga miljöer	Antal utförda åtgärder	6	8	8	8	8		
Österåker ska ha en trygg miljö	Offentliga miljöer ska upplevas trygga för våra medborgare att vistas på.	Första genomförd mätning							
Österåker ska sträva efter ett långsiktigt hållbart samhälle, där goda förutsättningar ges för mänskliga, miljö och natur att samverka	Boende och verksamma i Österåkers kommun har en god tillgång till parker och natur och ett varierat utbud av grönområden av god kvalitet	Dokumentation på webben - Arbetet med jämvägsparken och slussområdet har påbörjats							
Stark och balanserad tillväxt som är ekologiskt, socialt och ekonomiskt hållbar									

ÖSTERÅKERS KOMMUN
TEKNISKA NÄMNDEN
BUDGET 2021, PLAN 2021-2022

Ordförande: Mathias Lindow
 Förvaltningschef: Kent Gullberg

EKONOMISK SAMMANFATTNING, tkr				
	Budget 2020	Budget 2021	Plan 2022 exkl. prisutv.	Plan 2023 exkl. prisutv.
Drift				
Verksamhetens intäkter	6 200	6 650	6 650	6 650
Avgifter	6 200	6 650	6 650	6 650
Övriga intäkter	0	0	0	0
Verksamhetens kostnader	-118 800	-128 350	-128 350	-128 350
Personalkostnader	-18 609	-20 837	-20 837	-20 837
Lokalkostnader	-3 532	-3 636	-3 636	-3 636
Kapitalkostnader	-41 450	-42 950	-42 950	-42 950
Köp av verksamhet	-25 700	-26 707	-26 707	-26 707
Övriga kostnader	-29 509	-34 220	-34 220	-34 220
Nettokostnad	-112 600	-121 700	-121 700	-121 700
Nettoinvesteringar	-104 000	-127 000	-102 000	-102 000

Budget 2021				
Verksamhetsområden	Kostnad	Intäkt	Netto	Netto i %
Nämnd	-650	0	-650	0,5%
Infrastruktur och anläggningar	-35 350	1 076	-34 274	28,2%
Gata och Parkering	-51 347	2 924	-48 423	39,8%
Kart och Mät enheten	-10 771	2 650	-8 121	6,7%
Trafikenheten	-30 232	0	-30 232	24,8%
Sammanlagt	-128 350	6 650	-121 700	75%

ÖSTERÅKERS KOMMUN
Tekniska nämnden
BUDGET FÖR 2021, PLAN 2022-23
STYRTAL

Volymmått/måluppfyllelse	Mätmetod	Utfall 2019	Budget 2020	Utfall 2020	Budget 2021	Plan 2022	Plan 2023
Hanterade felanmälingar inom utsatt avtalstid	Statistik	92%	95%	98%	98%	98%	98%
Driftskostnad inkl kapitalkostnad gata, kr/inv	Statistik	1124	1140	1090	1100	1100	1100
Handläggningstid trafik (3 v)	Statistik	100,0%	100,0%	100,0%	100,0%	100,0%	100,0%
Antal trafiksäkerhetsåtgärder skolvägar	Statistik	4	4	17	8	8	8
Antal tillgänglighetsåtgärder	Statistik	4	4	4	4	4	4
Samhällsbetalda resor							
Handläggningstid färdtjänst (3 v)	Statistik	100,0%	100,0%	100,0%	100,0%	100,0%	100,0%
Handläggningstid skolskjuts (3 v)	Statistik	100,0%	100,0%	95,0%	100,0%	100,0%	100,0%
Kart och mät							
Antal framtagna primärkartor	Statistik	493	550	600	600	625	650
Antal framtagna nybyggnadskartor	Statistik	56	110	60	60	65	70
Antal genomförda utstakningar	Statistik	91	60	90	90	95	100
Antal genomförda lägeskontroller	Statistik	83	60	80	80	85	90
Nämnd totalt							
Måluppfyllelse							
Budgetavvikelse, %	Bokslut	0,0%	0,0%	0,0%	0,0%	0,0%	0,0%

Verksamhetsområdet	Utfall 2019	Budget 2020	Budget 2021	Förändring från år 2019				Totalt
				Volmför- ändring	Index- uppräkning	Kostnads- minskning	Övrigt	
Nämnd	-453	-950	-650	0	0	0	-300	-300
Infrastruktur och anläggningar	-83 319	-83 420	-35 350	-48 070	0	0	0	-48 070
Gata och Parkering	0	0	-51 347	51 347	0	0	0	51 347
Trafikenheten inkl Samhällsbetalda r	-26 076	-24 230	-30 232	6 002	0	0	0	6 002
Kart och Mät	-9 575	-10 200	-10 771	0	271	0	300	571
Summa	-119 423	-118 800	-128 350	9 279	271	0	0	9 550

KOMMENTAR OM FÖRÄNDRINGAR

Samhällsbetalda resor ansvarar 75300 byter namn till trafikenheten dit verksamhet 24900 (Gator, vägar) överförs från Infrastruktur och anläggningar. Ansvar 75300 Trafikenheten ligger Kopplat som en enhet till Avdelningen Infrastruktur och anläggningar

Verksamhetsområdet	Uttall 2019	Budget 2020	Budget 2021	Förändring från år 2019					Totalt
				Volmför- ändring	Index- uppräknig	Kostnads- minskning	Övrigt		
Nämnd	-453	-950	-650	0	0	0	300	300	
Infrastruktur och anläggningar	-83 319	-83 420	-35 350	48 070	0	0	0	48 070	
Gata och Parkering	0	0	-51 347	-51 347	0	0	0	-51 347	
Trafikenheten inkl Samhällsbetalda r	-26 076	-24 230	-30 232	-6 002	0	0	0	-6 002	
Kart och Mät	-9 575	-10 200	-10 771	0	-271	0	-300	-571	
Summa	-119 423	-118 800	-128 350	-9 279	-271	0	0	-9 550	

KOMMENTAR OM FÖRÄNDRINGAR

Samhällsbetalda resor ansvar 75300 byter namn till trafikenheten dit verksamhet 24900 (Gator, vägar) överförs från Infrastruktur och anläggningar. Ansvar 75300 Trafikenheten ligger kopplat som en enhet till Avdelningen Infrastruktur och anläggningar

Verksamhetsområden	Utfall 2019	Budget 2020	Budget 2021	Förändring från år 2019					Totalt
				Volmför- ändring	Index- uppräkning	Kostnads- minskning	Övrigt		
Nämnd	0	0	0	0	0	0	0	0	0
Infrastruktur och Anläggningar	4 165	3 923	1 076	0	-77	0	-2 770	-2 847	-2 847
Gata och parkering	0	0	2 924	0	0	0	2 924	2 924	2 924
Trafikenheten inkl Samhällsbetalda res	0	0	0	0	0	0	0	0	0
Kart och Mät	2 355	2 277	2 650	0	47	0	326	373	373
Summa	6 520	6 200	6 650	0	-30	0	480	450	450

KOMMENTAR OM FÖRÄNDRINGAR

--

BUDGET FÖR 2021

Text	Utfall 2019	Budget 2020	Budget 2021	Förändring från år 2020					Totalt
				Volmför- ändring	Index- uppräknig	Kostnads- minskning	Övrigt		
Avgifter	3 510	4 974	5 349	326	49	0	0	375	
Övriga intäkter	1 210	1 226	1 301	0	75	0	0	75	
Summa intäkter	4 720	6 200	6 650	326	124	0	0	450	
Personalkostnader	-15 682	-18 609	-20 837	-1 040	0	0	-1 188	-2 228	
Lokalkostnader	-3 048	-3 532	-3 636	-104	0	0	0	-104	
Kapitalkostnader	-42 110	-41 450	-42 950	-1 500	0	0	0	-1 500	
Köp av verksamhet	-23 182	-25 700	-26 707	-1 007	0	0	0	-1 007	
Övriga kostnader	-31 767	-29 509	-34 220	-2 500	0	0	-2 211	-4 711	
Summa brutto	-115 789	-118 800	-128 350	-6 151	0	0	-3 399	-9 550	
NETTOKOSTNADER	-111 069	-112 600	-121 700	-5 825	124	0	-3 399	-9 100	

KOMMENTAR OM FÖRÄNDRINGAR

--

BUDGET FÖR 2021, PLAN 2022-23

Verksamhetsområden Driftbudget	Utall 2019			Budget 2020			Budget 2021			Plan 2022 exkl priutv			Plan 2023 exkl priutv		
	Kostnad	Intäkt	Netto	Kostnad	Intäkt	Netto	Kostnad	Intäkt	Netto	Kostnad	Intäkt	Netto	Kostnad	Intäkt	Netto
Nämnd	-453	0	-453	-950	0	-950	-650	0	-650	-650	0	-650	-650	0	-650
Infrastruktur och anläggning	83 319	4 165	87 484	-83 420	3 923	-79 497	-35 350	1 076	-34 274	-35 350	1 076	-34 274	-35 350	1 076	-34 274
Gata och parkering	0	0	0	0	0	0	-51 347	2 924	-48 423	-51 347	2 924	-48 423	-51 347	2 924	-48 423
Trafikligheten inkl Samhälls	26 076	0	26 076	-24 230	0	-24 230	-30 232	0	-30 232	-30 232	0	-30 232	-30 232	0	-30 232
Kart och Mät	9 575	2 355	11 930	10 200	2 277	12 477	-10 771	2 650	-8 121	-10 771	2 650	-8 121	-10 771	2 650	-8 121
Summa	118 517	6 520	125 037	-98 400	6 200	-92 200	-128 350	6 650	-121 700	-128 350	6 650	-121 700	-128 350	6 650	-121 700
Investeringar			0			0			0			0			0

KOMMENTAR OM VOLYM- OCH KVALITETFÖRÄNDRINGAR

Tekniska Nämnden bruttokostnadsram (volymförändring) har justerats upp i budgetdirektivet med 3 500 tkr för att möta ökade kapitalkostnader respektive Samhällsbetalda resor p.g.a nytt ingånget avtal 2019-07.
Ny enhet Trafikligheten skapas inom avdelningen Infrastruktur och anläggningar dit Samhällsbetalda resor och gata/väg tillförs.

Kommunfullmäktiges inriktningsmål	Resultatmål för nämnden/styrelsebolaget	Åtgärde	Indikator	Utfall 2019	Budget 2020	Budget 2021	Plan 2022-23	Kommentar
Invånarna ska uppleva en professionell service av högsta kvalitet och ett gott bemötande i all kommunal service.	Nöjdheten med nämndens service och bemötande ska öka	Felanmätningar ska hanteras inom angiven avtalstid	Andelen hanterade felanmätningar inom angiven avtalstid	92%	95%	98%	98%	
Österåker ska ha en ekonomi i balans.	Tekniska nämndens delar inom Samhällsbyggnadsförvaltningen ska redovisa en ekonomi i balans	Vid negativ avvikelse ska en åtgärdsplan tas fram för att åter nå balans.	Verksamheten bedrivs inom tilldelad ram	Inom ram	Ja	Ja		
Österåker ska erbjuda högsta kvalitet på omsorg för äldre och personer med funktionsnedsättning.	Erbjudna attraktiva och tillgängliga offentliga miljöer	Enkelt avhjälpa hinder i den offentliga miljön ska	Antal utförda åtgärder	6	8	8		
Österåker ska ha en trygg miljö.	Offentliga miljöer ska upplevas trygga för våra medborgare att vistas på	Kunderservicemätning - Skapa möjlighet att mäta invånarnas nöjdhet	Första genomförd mätning					Ny!
Österåker ska utveckla ett långsiktigt hållbart samhälle där goda förutsättningar ges för mänskliga, miljö och natur att samverka.	Boende och verksamma i Österåkers kommun har en god tillgång till parker och natur och ett varierat utbud av grönområden av god kvalitet	Arbetet med järnvägsparken och slussområdet har påbörjats	Dokumentation på webben			Ja	Ja	Ny!

Internkontrollplan 2021

Nämnd: **TEKNISKA NÄMNDEN**

Datum:

Förvaltning: **SAMHÄLLSBYGGNADSFÖRVALTNINGEN**

Enhet:

Id*	Kontrollmoment:	Metod:	Periodicitet***	Uppföljningsansvarig	Resultat***
CENT 1	Kontroll av löneutbetalningar	Under framttagande	1 ggr/mån	Lönesättande chef	
CENT 2	Kontroll av direktupphandlad verksamhet	Under framttagande	2 ggr/år	Avdelningschef enligt delegation	
CENT 3	Kontroll av anlitandet av konsulter	Under framttagande	4 ggr/år	Avdelningschef enligt delegation	
	genomförd utbildning inom amnet mutor, jäv och korruption gentemot				
SBF1	samtliga anställda inom SBF	Internutbildning	1 ggr/år	IOA	
IOA1	Antal dokumenterade rutiner	Beräkning av nyckeltal	2 ggr/år	IOA	
IOA2	Andel uppföljningar av godkända TA-planer	Beräkning av nyckeltal	2 ggr/år	IOA	
TE1	Andel delegationsbeslut som inte fattats med stöd av delegationsordningen	Beräkning av nyckeltal	2 ggr/år	TE	

* Tänk på att ge varje kontrollmoment ett id, ex. SBF 1 för förvaltningsövergripande och BLE 1 för enhetsspecifika osv.

** 1. Efter nämndernas förslag till verksamhetsplan, september 2020, 2. Vid delårsboks slut september 2021, 3. Vid årsredovisning januari 2022

*** Bedömning av accepterat värde, Uppfyllt, Delvis uppfyllt, Ej uppfyllt.