

Ekonomiavdelningen

# Österåkers ekonomiska uppföljning



## Innehållsförteckning

1	Inledning.....	3
2	Omvärldsfaktorer och lokal utveckling.....	4
3	Utfall för perioden.....	8
4	Bokslutsprognos.....	9
5	Centrala poster .....	10
6	Investeringar .....	12
7	Finansiella tillgångar .....	13
8	Ekonomiska sammanställningar .....	14

## I Inledning

I enlighet med fastställda rutiner för ekonomiska uppföljningar ska Kommunstyrelsens förvaltning redovisa bokslutsprognos per 2024-12-31 för Österåkers kommun. Kommunens finansiella mål följs upp och avstämningar i förhållande till budget 2024 görs under året. Fokus ska vara på en säker prognos och analys, samt uppföljning av åtgärdsplaner för att fortsatt upprätthålla en god ekonomisk hushållning.

## 2 Omvärldsfaktorer och lokal utveckling

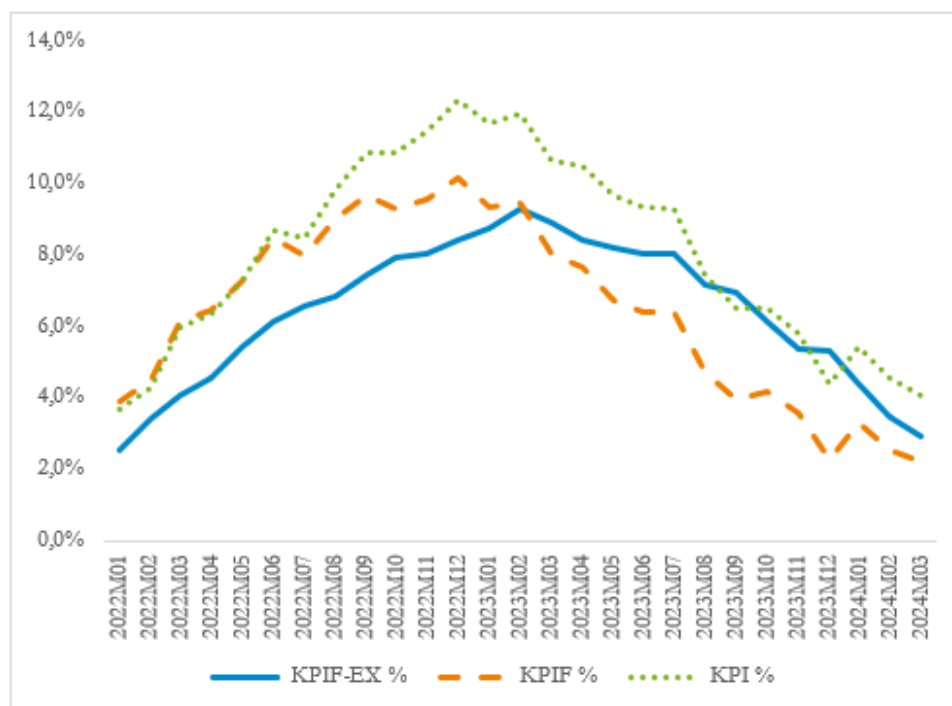
För att kunna planera och förutse utvecklingen för Österåker är det viktigt att vara medveten om de omvärldsfaktorer som påverkar kommunens utveckling. I månadsuppföljningen för mars ligger fokus på konjunkturläget, arbetsmarknad och befolkningsutveckling.

### 2.1 Konjunkturläget

Efter flera turbulenta år, med pandemier och krig, har inflationen stigit i Sverige och lett in riket i en lågkonjunktur.

Sverige befinner sig i en lågkonjunktur mellan åren 2023 och 2025, BNP gapet förväntas balanseras först 2026. BNP indikatorn för februari visar på en uppgång med 0,1 procent, säsongrensat och jämfört med föregående månad. Uppgången förklaras av ökande produktion bland näringslivets tjänsteproducenter, samtidigt som uppgången hölls tillbaka av nedgångar bland varuproducenter och offentliga myndigheter.

Inflationen för mars 2024 låg på 2,2 procent mätt i KPIF (konsumentprisindex med fasta räntor). Lägre energipriser och lägre drivmedelspriser mot föregående år leder till att inflationskurvan bromsar in jämfört med året innan.



Den höga inflationen under 2023 har lett till att Riksbanken höjt styrräntorna kraftigt för att stävja inflationen och styrräntan ligger nu på 4,0%. De höga räntorna har påverkat belånade hushåll och företag. Konsumtionen har minskat och tillväxten hålls tillbaka. Målet för inflationen är 2,0 procent mätt med KPIF, samt att Riksbanken lyckas få ned inflationen inom rimlig tid.

Bostadsmarknaden har bromsat in på grund av det höga ränteläget. Byggbolagen har få nystartade projekt. Enligt fastighetsprisindex så sjönk

priserna för permanenta småhus med 20% under helåret 2023 mot 2022. Situationen leder till att färre flyttar, och kommunen har fått en lägre befolkningsökning än prognostiserat.

I Europa sjunker inflationen men ECB (Europeiska Centralbanken) väntar in löneförhandlingarna innan de med säkerhet kan sänka styrräntan för Euron. Styrräntan för Europa förväntas sänkas i juni av ECB.

Riksbanken har uttalat att de kan se en räntesänkning av styrräntan i Sverige innan ECB gör sin räntesänkning. Det finns dock en oro för en kronförsvagning om detta inträffar. Stora ränteskillnader mellan ländernas styrräntor kan påverka valutakursen. Marknadens prognoser pekar på en räntesänkning i maj eller i juni för den svenska styrräntan.

Utvecklingen i USA är en faktor som skulle påverka utfallet för Riksbanken då USA fortsatt har högre inflation och lägre arbetslöshet än prognos. Detta leder till att Federal Reserve (FED) kan fortsätta hålla styrräntan på en hög nivå av intervallet 5,25-5,50 procent.

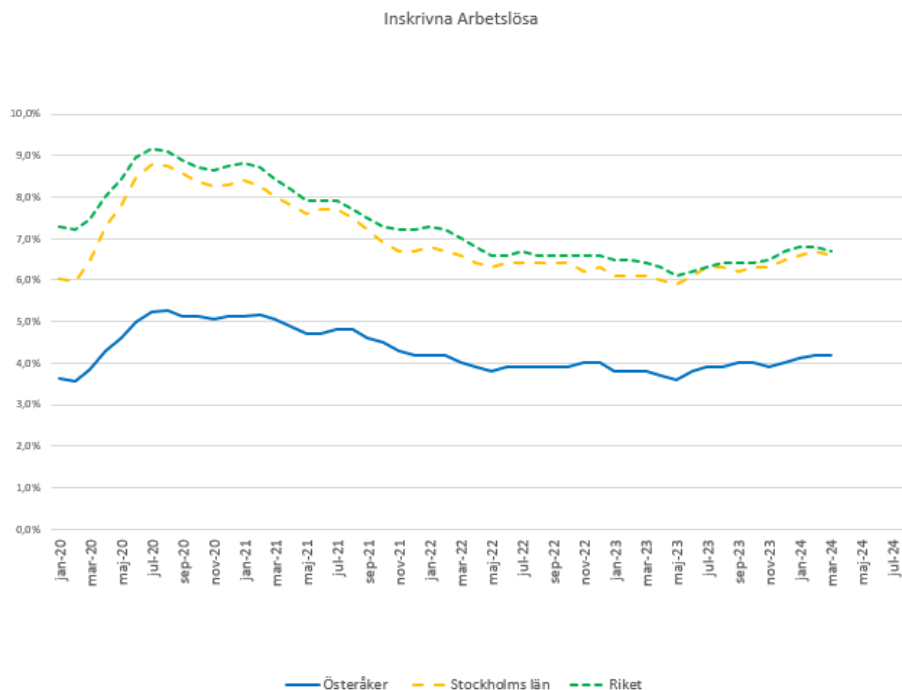
## 2.2 Arbetsmarknad

Svensk arbetsmarknad påverkas av lågkonjunkturen och arbetslösheten förväntas öka 2024. I februari låg den totala arbetslösheten på 8,5% för riket enligt SCB:s arbetskraftsundersökningar (AKU).

För Österåker var 1550 personer inskrivna hos Arbetsförmedlingen i mars 2024, vilket är en ökning med 95 personer jämfört med samma månad föregående år.

Arbetslösheten var 4,2 procent i Österåker i februari 2024 enligt Arbetsförmedlingens registerbaserade statistik, vilket är en ökning med 0,4 procentenheter jämfört med samma period 2023. I länet som helhet ligger arbetslösheten betydligt högre på 6,6 procent, en ökning med 0,5 procentenheter jämfört med mars 2023. De som fortsatt har det svårast på arbetsmarknaden är unga och utrikes födda.

## Arbetslöshet öppet arbetslösa och sökande i program för riket, Stockholms län och Österåker, 16-64 år



Arbetslöshet för riket, Stockholms län samt Österåkers kommun

	Österåker	Stockholms län	Riket
16-64 år	4,2	6,6	6,7
Utrikes födda	9,7	12,6	15,3
Ungdomsarbetslöshet 18-24 år	5,0	6,7	7,6
Utrikes födda, 18-24 år	12,0	12,0	13,5
Källa: Arbetsförmedlingen			

### 2.3 Befolkning

Österåkers kommun har under de senaste åren haft en historisk stark befolkningstillväxt. Under 2023 avtog den tillväxten och den årliga befolkningsökningen stannade på 144 personer. I februari minskade Österåkers befolkningen för fjärde månaden i rad och invånarantalet är nu 49 225, vilket är en minskning med 57 personer sedan årsskiftet.

Enligt Österåkers befolkningsprognos, framtagen av Sweco våren 2024, prognostiseras befolkningen att öka med cirka 310 personer under 2024, vilket är en befolkningsökning motsvarande 0,6 procent. Befolkningsprognosen är baserad på kommunens nybyggnationsprognos och på att generellt 60 procent av nybyggnationerna står klara under året. Sweco har dessutom justerat prognosmodellen och lagt på en utglesning av invånare med bakgrund på den senaste tidens svaga befolkningsutveckling. Nybyggnationsprognosen innehåller 300 nybyggnationer 2024, de största byggprojekten är placerade på Ljusterö samt Täljöviken. Under årets tre första månader har 60 nybyggnationer stått klara.

Befolkningsprognosen för 2024 beräknar en ökning om drygt 300 invånare på årsbasis. Prognosen beräknar att 438 barn kommer att födas, 365 avlidna vilket ger ett födelsenetto om 74. Prognosen beräknar att drygt 3 100 personer kommer flytta till Österåker och 2 900 lämna Österåker. In- och utflytt beräknas tillsammans ge ett tillskott av drygt 200 invånare.

Under årets första månader är både födelsenettet och flyttnettet negativt, -20 respektive -35. Det har flyttat in knappt 400 personer till Österåker, 130 färre än prognos men har kompenseras något av att färre har flyttat ut från Österåker än prognostiserats. Det har flyttat ut 430 personer från Österåker, vilket är ett 50-tal färre än prognos. Det har fötts ett 30-tal färre barn än prognostiserats och antalet avlidna en handfull färre.

## 2.4 Statsbidrag

Kommunfullmäktige har fastställt att statsbidragen ska redovisas i månadsuppföljningarna för mars och september. Det finns två typer av statsbidrag: generella och sökbara. Nedan redovisas en prognos över de sökbara statsbidragen för 2024. En del statsbidrag söks och redovisas av huvudman/utförare och en del söks och redovisas av respektive nämnd/styrelse. Det finns en osäkerhet kring uppskattningen av statsbidragens storlek, då en del av statsbidragen efter utbetalning kan komma att krävas tillbaka om kriterierna för statsbidraget inte uppfyllts under året. Prognos för kommunen 2024 är cirka 81,7 mnkr och fördelade enligt nedan:

Belopp i mnkr	Utfall 2023	Budget 2024	Prognos 2024
Kommunfullmäktige			
Överförmyndarnämnden			
Kommunstyrelsen	1,9	2,5	1,9
Kultur- och fritidsnämnden	2,2	1	0,8
Utbildningsnämnden	53,7	49	50,2
Näringslivs- och arbetsmarknadsnämnden			
Vård- och omsorgsnämnden	34,1	2	28
Socialnämnden	1		0,8
Byggnadsnämnden			
Miljö- och hälsoskyddsnämnden			
<b>Summa</b>	<b>92,9</b>	<b>54,5</b>	<b>81,7</b>

### 3 Utfall för perioden

Kommunen redovisar ett positivt resultat för perioden om 68,8 mnkr. Jämfört med periodens budget innebär det en positiv avvikelse om 57,4 mnkr. Det balanskravsjusterade resultatet (det vill säga exklusive reavinster på såld mark och marknadsvärdesförändring av placerade medel) uppgår till 34,9 mnkr, vilket är en avvikelse mot periodens budget med 23,5 mnkr.

Nämndernas utfall visar en positiv avvikelse om 10,6 mnkr jämfört med periodens budget. Sex nämnder redovisar en positiv avvikelse i förhållande till periodbudgeten, där Näringslivs- och arbetsmarknadsnämnden (NAN) och Utbildningsnämnden (UBN) har de största positiva avvikelserna. För NAN beror avvikelsen på en periodiseringsdifferens i budget vilket justeras över året. För UBN är avvikelsen inom hemkommunen avseende gymnasieskola och förskola. Inom gymnasieskola är förklaringen en lägre snittkostnad per elev samt lägre volymer än budget. För förskola beror avvikelsen främst på en högre snittavgift för vårdnadshavare än budgeterat. Förskolans överskott bedöms minska under vårterminens andra del i takt med att inskolningar sker i verksamheten.

Utfall aktuell period

	Aktuell period jan-mar		
	Utfall	Budget	Avvikelse
Kommunfullmäktige	-1,7	-2,6	0,9
Överförmyndarnämnden	-1,6	-1,4	-0,2
Kommunstyrelsen	-69,2	-70,3	1,1
Kultur- och fritidsnämnden	-31,8	-32,0	0,2
Utbildningsnämnden	-342,8	-346,6	3,8
Näringslivs- och arbetsmarknadsnämnden	-0,7	-7,5	6,8
Vård- och omsorgsnämnden	-180,0	-178,2	-1,8
Socialnämnden	-25,4	-26,0	0,5
Byggnadsnämnden	-2,8	-2,3	-0,5
Miljö- och hälsoskyddsnämnden	-1,9	-1,7	-0,2
Summa nämnder	-658,0	-668,6	10,6
Centrala poster	726,8	680,0	46,8
<b>Summa inkl centrala poster</b>	<b>68,8</b>	<b>11,4</b>	<b>57,4</b>
<b>Balanskravsjusterat resultat</b>	<b>34,9</b>	<b>11,4</b>	<b>23,5</b>

Centrala poster visar för perioden en positiv avvikelse jämfört med budget om 46,8 mnkr. Det beror främst på orealiserade finansiella intäkter vid marknadsvärdering av placerade medel. Se vidare information under avsnitt 5 "Centrala poster" för kommunens helårsprognos.



## 4 Bokslutsprognos

Budgeterat resultat 2024 är enligt beslut i Kommunfullmäktige 40 mnkr och prognostiserat balanskravsresultat för Österåkers kommun per februari uppgår till 10 mnkr, 30 mnkr lägre än budgeterat.

*Utfall belår 2024*

Belopp i mnkr	Helår 2024		
	Budget	Prognos	Avvikelse
Kommunfullmäktige	-10,4	-10,4	0,0
Överförmyndarnämnden	-5,5	-6,0	-0,5
Kommunstyrelsen	-270,1	-270,1	0,0
Kultur- och fritidsnämnden	-127,9	-127,9	0,0
Utbildningsnämnden	-1 388,8	-1 396,8	-8,0
Näringslivs- och arbetsmarknadsnämnden	-32,8	-32,8	0,0
Vård- och omsorgsnämnden	-720,7	-728,7	-8,0
Socialnämnden	-107,1	-107,1	0,0
Byggnadsnämnden	-7,6	-9,1	-1,5
Miljö- och hälsoskyddsnämnden	-9,0	-9,0	0,0
Summa nämnder	-2 679,9	-2 697,9	-18,0
Centrala poster	2 719,9	2 741,7	21,8
<b>Summa inkl centrala poster</b>	<b>40,0</b>	<b>43,8</b>	<b>3,8</b>
<b>Balanskravsjusterat resultat</b>	<b>40,0</b>	<b>10,0</b>	<b>-30,0</b>

Nämndernas samlade bokslutsprognos är 18 mnkr lägre än budget.

Negativa avvikelser som uppstår under innevarande budgetår ska så långt det är möjligt hanteras av nämnderna inom tilldelad budgetram. I de fall avvikelser inte går att hantera inom tilldelad budgetram, exempelvis kopplat till större förändringar i volymer, kommer dessa istället hanteras i kommande års budget, där nämnderna kompenseras för volymförändringar. De verksamheter som prognostiserar en negativ avvikelse mot budget ska ta fram åtgärdsplaner för budget i balans. Dessa ska fastställas i respektive nämnd.

Överförmyndarnämnden (ÖFN) prognostiserar en negativ avvikelse om 0,5 mnkr med anledning av högre personalkostnader än budgeterat.

Utbildningsnämnden (UBN) prognostiserar en negativ avvikelse om 8 mnkr med anledning av ändrat personalbehov inom grundskola där justeringen förväntas få effekt först till höstterminen.

Vård- och omsorgsnämnden (VON) prognostiserar en negativ avvikelse om 8 mnkr med anledning av ökade kostnader för LSS-boende framförallt kopplat till bemanningsbehov.

Byggnadsnämnden (BN) ser en tydlig minskning av inkommande bygglovsansökningar och prognostiserar en negativ avvikelse om 1,5 mnkr kopplade till lägre bygglovsintäkter.

Övriga nämnder redovisar prognoser i enlighet med budget.

## 5 Centrala poster

Inkomstutjämnningen räknas ut efter skattekraft, och är statligt finansierad till 95 procent. I utjämnningen är varje kommun garanterad en skattekraft om minst 115%. Kommunerna med skattekraft över 115% betalar en avgift, resterande kommuner får ett bidrag. Österåker erhåller under verksamhetsår 2024 bidrag i inkomstutjämnningen. Bidraget är proportionellt mot skillnaden mellan kommunens och rikets genomsnittliga skattekraft. Skattekraften räknas fram genom att dividera beräknat skatteunderlag med befolkningen. För att räkna ut bidraget används inte kommunens egen skattesats. Istället används en ”länsvis skattesats” som beslutas av riksdagen. På så sätt kan bidraget inte påverkas av kommunen. Budget för 2024 räknades fram före fastställda befolkningssiffror per 1 nov 2023 både för kommunen och riket med ett antagande om att skattekraften skulle vara 113,8%. Faktiskt utfall blev något lägre 113,4% vilket gav ett ökat bidrag med 8,5 mnkr i förhållande till budget.

Prognosen för skatteintäkterna är per mars utan avvikelse mot budget. Prognosen för skatteunderlagstillväxten för 2023 är osäker och skatteintäkterna kan komma att revideras under året genom att slutavräkningen både för innevarande år och föregående år förändras. Slutligt beskattningsutfall för 2023 presenteras av Skatteverket i december 2024.

Belopp i mnkr	Aktuell period jan-mar			Helår 2024		
	Utfall	Budget	Avvikelse	Budget	Prognos	Avvikelse
<b>Nämndernas nettokostnad</b>	<b>-658,0</b>	<b>-668,6</b>	<b>10,6</b>	<b>-2 679,9</b>	<b>-2 697,9</b>	<b>-18,0</b>
Intern kapitalkostnad	8,1	8,3	-0,2	33,0	33,0	0,0
Statsbidrag, maxtaxa mm	0,0	2,9	-2,9	11,6	11,6	0,0
Exploateringsintäkter	0,0	1,3	-1,3	5,0	5,0	0,0
Pensioner, regleringspost	-32,4	-24,2	-8,2	-97,0	-125,6	-28,6
Lokaler, inkl effekt finansiell leasing	4,1	2,0	2,0	8,1	8,0	-0,1
Oförutsedd verksamhet	-0,2	-2,5	2,3	-10,0	-10,0	0,0
<b>Verksamhetens nettokostnad</b>	<b>-678,4</b>	<b>-680,9</b>	<b>2,5</b>	<b>-2 729,2</b>	<b>-2 775,9</b>	<b>-46,7</b>
Skatteintäkter	629,4	622,7	6,8	2 490,6	2 490,6	0,0
Utjämningsystem mm	53,1	51,0	2,1	204,0	212,5	8,5
Fastighetsavgift	31,2	30,8	0,4	123,0	124,0	1,0
Finansiella intäkter	44,0	3,4	40,6	13,5	55,1	41,6
Finansiella kostnader, inkl RBC och pension	-10,6	-15,5	4,9	-61,9	-62,5	-0,6
<b>Årets resultat</b>	<b>68,8</b>	<b>11,4</b>	<b>57,4</b>	<b>40,0</b>	<b>43,8</b>	<b>3,8</b>
Balanskravsjustering	-33,8	0,0	-33,8	0,0	-33,8	-33,8
<b>Balanskravsjusterat resultat</b>	<b>34,9</b>	<b>11,4</b>	<b>23,5</b>	<b>40,0</b>	<b>10,0</b>	<b>-30,0</b>

Pensionskostnader prognostiseras till cirka 126 mnkr, vilket är nästan 29 mnkr mer än budget. I samband med omorganisationen under 2023 och rapporteringen till KPA blev en del personer felaktigt inaktiva i KPA:s system. KPA:s system tolkade kommunens fil som att en del personer i

omorganisationen slutat, vilket inte var fallet. Detta ledde till att kommunen hade felaktiga prognoser i budgetarbetet. Felet åtgärdades under december i samband med inrapporteringen till årsskiftet. Lön- och ekonomiavdelningen har tillsammans med KPA säkerställt att de siffror kommunen arbetar med nu är pålitliga. Anställdas avsättningar till pensioner har inte påverkats. Avvikelsen beror även på att pensionsmyndigheten under hösten fastställde inkomstbasbeloppet till 76 200 kr, en ökning med 2,6% istället för prognosticerade 4,2%. Skillnad innebär att fler personer antas tjäna mer än 7,5 IBB och därmed har ett högre pensionsintjänande. En mindre del av ökningen avser nytillkomna individer.

Den höga styrräntan, tillsammans med god likviditet, ger fortsatt effekt på kommunens likvidkonto i banken. Per mars uppgick räntan till 3,65 procent. Detta föranleder en prognostiserad ränteintäkt för kommunen om cirka 4 mnkr, det vill säga 2 mnkr mer än budget.

Förvaltningen, tillsammans med Söderberg och Partners ser löpande över exponeringen i kommunens portföljer för placerade medel. I samband med att försäljning av värdepapper har genomförts har finansiella intäkter och kostnader realiserats och påverkar prognosen positivt med 5,6 mnkr. Se vidare information under finansiella tillgångar.

Kommunen har avsatta medel för medfinansiering av Roslagsbanans utbyggnad. I avtalet anges att beloppen är angivna i prisnivå för januari 2016. Beloppen ska räknas om med hänsyn till förändringen i KPI från januari 2016 tills dess att betalning erläggs enligt en överenskommen betalningsplan. I enlighet med rekommendationer från Rådet för kommunal redovisning (RKR) har kommunen gjort en nuvärdesberäkning av avsättningen. Som en del i budgetposten för finansiella kostnader ingår förändrad indexering och nuvärdesberäkning av avsättningen med 8 mnkr. Förvaltningen följer utvecklingen av hur inflationstakten kommer påverka avsättningen på helårsbasis. Givet SKR:s, samt andra prognosmakares, aktuella prognoser för KPI de närmsta åren pekar prognoserna mot att avsättningens indexering är utan avvikelse mot budget. Prognosen är osäker och kan komma att revideras under året. Årets utfall fastställs först när KPI för dec 2024 är känt.

Förändringen av marknadsvärdet i kommunens portföljer med värdepapper både gällande överlikviditet och placerade medel för pensioner bokförs löpande. För jämförbart resultat över tid elimineras effekten av marknadsvärderingarna, vilket ger det balanskravsjusterade resultatet. För perioden uppgår den bokföringsmässiga marknadsvärdesförändringen till 34 mnkr (netto).

## 6 Investeringar

Nettobudget för investeringsutgifter 2023 uppgår till 108 mnkr varav 119,6 mnkr är investeringsutgifter och 11,6 mnkr är investeringsinkomster.

Investeringar redovisas på projektnivå enligt kommunens ekonomiska styrregler (se avsnitt 8.4). Löpande under året kan det ske förändringar inom projekten av flera anledningar, till exempel på grund av tidigareläggningar eller förseningar av projektstarter. Nettoutfallet för perioden uppgår till 1 mnkr och prognosen är utan avvikelser mot budget.

## 7 Finansiella tillgångar

Kommunen har placerat medel i två olika portföljer: pension respektive överlikviditet. Den totala marknadsvärdesökningen under året uppgår vid utgången av mars månad till 36 mnkr. Kommunen har dessutom placerat medel i en likviditetsportfölj under 2022. Det är framförallt en räntebärande placering, som ger kommunen avkastning och samtidigt är möjlig att använda för att, vid behov, förstärka kassan. De placerade medlen klassificeras som omsättningstillgångar och är kontinuerligt föremål för köp och försäljning. För bevakning och rapportering av portföljerna samarbetar kommunen med Söderberg och Partners Placeringsrådgivning AB.

Placering av medel om 130 mnkr har gjorts enligt kommunens policy för förvaltning av pensionsmedel. Vid utgången av mars månad 2024 var cirka 43 procent av medlen placerade inom räntepapper och 57 procent inom aktierelaterade instrument. Totalt har tillgångarna i pensionsportföljen ett marknadsvärde om cirka 216 mnkr den sista mars 2024.

Överlikviditet om 300 mnkr placerades 2014 och ytterligare 100 mnkr placerades under 2017 i enlighet med Kommunfullmäktiges policy för överlikviditet. Vid utgången av mars 2024 var cirka 62 procent av medlen placerade inom räntepapper och cirka 38 procent inom aktierelaterade instrument. Marknadsvärdet på tillgångarna i portföljen var cirka 494 mnkr den sista mars 2024.

Nedviktnings- och uppviktning har genomförts på grund av pandemin och på grund av krigsutbrottet i Ukraina och dess påverkan på de globala finansmarknaderna. Nedviktnings- och uppviktning har genomförts enligt förvaltarens bedömning och i linje med kommunens placeringspolicy och modell för förvaltning av portföljerna. Modellen är reaktiv, vilket innebär att när förutbestämda kriterier uppfylls sker en ned- eller uppviktning i en, av modellen, begränsad omfattning.

Från och med januari 2019 gäller den nya bokförings- och redovisningslagen, som innebär nya regler för värdering av finansiella instrument. Finansiella medel som innehåses för att generera avkastning eller värdestegring ska värderas till verkligt värde. Orealiserade vinster/förluster i värdepapper ska inte beaktas vid beräkningen av årets resultat efter balanskravsjusteringar.

Två rapporter från Söderberg och Partners är bifogade som bilaga 2 och 3.

## 8 Ekonomiska sammanställningar

### 8.1 Sammanställning av driftbudget och bokslutsprognos för 2024

#### Resultatbudget

Belopp i mnkr	Aktuell period jan-mar			Helår 2024			2023
	Utfall	Budget	Avvikelse	Budget	Prognos	Avvikelse	Utfall
Kommunfullmäktige	-1,7	-2,6	0,9	-10,4	-10,4	0,0	-9,1
Överförmyndarnämnden	-1,6	-1,4	-0,2	-5,5	-6,0	-0,5	-5,9
Kommunstyrelsen	-69,2	-70,3	1,1	-270,1	-270,1	0,0	-236,9
Kultur- och fritidsnämnden	-31,8	-32,0	0,2	-127,9	-127,9	0,0	-124,2
Utbildningsnämnden	-342,8	-346,6	3,8	-1 388,8	-1 396,8	-8,0	-1 359,6
Näringslivs- och arbetsmarknadsnämnden	-0,7	-7,5	6,8	-32,8	-32,8	0,0	-29,2
Vård- och omsorgsnämnden	-180,0	-178,2	-1,8	-720,7	-728,7	-8,0	-693,4
Socialnämnden	-25,4	-26,0	0,5	-107,1	-107,1	0,0	-98,6
Byggnadsnämnden	-2,8	-2,3	-0,5	-7,6	-9,1	-1,5	-9,5
Miljö- och hälsoskyddsnämnden	-1,9	-1,7	-0,2	-9,0	-9,0	0,0	-8,6
<b>Nämndernas nettokostnad</b>	<b>-658,0</b>	<b>-668,6</b>	<b>10,6</b>	<b>-2 679,9</b>	<b>-2 697,9</b>	<b>-18,0</b>	<b>-2 574,9</b>
Intern kapitalkostnad	8,1	8,3	-0,2	33,0	33,0	0,0	13,3
Statsbidrag, maxtaxa mm	0,0	2,9	-2,9	11,6	11,6	0,0	16,7
Exploateringsintäkter	0,0	1,3	-1,3	5,0	5,0	0,0	15,0
Pensioner, regleringspost	-32,4	-24,2	-8,2	-97,0	-125,6	-28,6	-75,6
Lokaler, inkl effekt finansiell leasing	4,1	2,0	2,0	8,1	8,0	-0,1	2,6
Oförutsedd verksamhet	-0,2	-2,5	2,3	-10,0	-10,0	0,0	-46,4
<b>Verksamhetens nettokostnad</b>	<b>-678,4</b>	<b>-680,9</b>	<b>2,5</b>	<b>-2 729,2</b>	<b>-2 775,9</b>	<b>-46,7</b>	<b>-2 649,3</b>
Skatteintäkter	629,4	622,7	6,8	2 490,6	2 490,6	0,0	2 450,5
Utjämningsystem mm	53,1	51,0	2,1	204,0	212,5	8,5	280,1
Fastighetsavgift	31,2	30,8	0,4	123,0	124,0	1,0	118,7
Finansiella intäkter	44,0	3,4	40,6	13,5	55,1	41,6	90,9
Finansiella kostnader, inkl RBC och pension	-10,6	-15,5	4,9	-61,9	-62,5	-0,6	-60,8
<b>Årets resultat</b>	<b>68,8</b>	<b>11,4</b>	<b>57,4</b>	<b>40,0</b>	<b>43,8</b>	<b>3,8</b>	<b>230,2</b>
Balanskravsjustering	-33,8	0,0	-33,8	0,0	-33,8	-33,8	-51,5
<b>Balanskravsjusterat resultat</b>	<b>34,9</b>	<b>11,4</b>	<b>23,5</b>	<b>40,0</b>	<b>10,0</b>	<b>-30,0</b>	<b>178,7</b>

## 8.2 Sammanställning av investeringsbudget och bokslutsprognos inom Kommunstyrelsen och Teknisk nämnd på projektnivå.

Investeringsredovisning (belopp i mnkr)	Budget	Prognos	Ack utfall	Budgetavvikelse/prognosis
Attraktiv offentlig plats och skärgård	-18,7	-18,7	-0,3	0
Stadsutveckling/Trafikplan	-3,2	-3,2	0	0
Reinvestering, gator & vägar	-51,8	-51,8	-2	0
Trafikåtgärder	-9,9	-9,9	-0,3	0
Gång och cykelvägar	-8,1	-8,1	-2,3	0
Kultur och Fritid	-4,9	-4,9	0	0
Miljöåtgärder	-3,0	-3,0	0	0
Övriga ej namngivna objekt	-2,5	-2,5	0	0
Digitala kartor, ortofoto	0	0	0	0
Övriga	0	0	3,8	0
<b>Totalt Kommunstyrelsen</b>	<b>-6</b>	<b>-6</b>	<b>0</b>	<b>0</b>
<b>Totalt Österåkers kommun</b>	<b>-108</b>	<b>-108</b>	<b>-1,0</b>	<b>0</b>