



Tjänsteutlåtande

Samhällsbyggnadsförvaltningen

Till Kommunstyrelsen

Daniel Nygårds

Datum 2014-01-07

Dnr KS 2013/0320-214

Detaljplan för Svinningevägen GC norr

Beslutsförslag

Kommunstyrelsens arbetsutskott föreslår Kommunstyrelsen besluta

Samhällsbyggnadsförvaltningen får i uppdrag att **upprätta** förslag till ny detaljplan för Svinningevägen GC, norr.

Bakgrund

På senare år har flera detaljplaner antagits som medger gång- och cykelväg längs med Svinningevägen. Föreslagen sträcka är den sista som återstår för att få en sammanhängande gång- och cykelväg mellan centrala Åkersberga och Svinninge. Likt pågående planläggning för Täljövikens norra sida föreslås att strandängarna utmed Täljövikens södra sida ska ingå i detaljplanen. Avsikten är att kommunen tar ett helhetsgrepp för strandängarna kring Täljövikens inre del.

Förvaltningens slutsatser

Syftet är att möjliggöra för en gång och cykelväg mellan utfarterna från Täljö och Svinninge gård. Detaljplanen underlättar också för dragning av VA-ledningar från pumpstationen söder om Svinninge marina och vidare norrut.

De intilliggande strandängarna planläggs i enlighet med nuvarande nyttjande som betesmark och en skötselplan upprättas även för denna sida av viken.

För detaljplanen föreslås ett normalt planförfarande och med ett kommunalt huvudmannaskap.

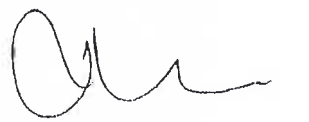
Initialt bedöms detaljplanen inte innebära en betydande miljöpåverkan. En fördjupning av behovsbedömningen, där behovet av en miljöbedömning utreds, tas fram i det inledande skedet av planarbetet.

Bilagor

1. Förstudierapport för Svinningevägen GC norr, 2014-01-07



Jan Olof Feiman
Kommundirektör



Sören Karlsson
Tf Samhällsbyggnadschef

Förstudierapport för

Svinningevägen GC, norr



Projektbeställare	SBF
Projektledare	Harry Bertilsson
• Datum	2014-01-07
Version	1.1
Projekt-, ärendenr.	KS2013/0320-214

Innehållsförteckning

1. Bakgrund	3
1.1 Tidigare ställningstaganden	3
2. Förutsättningar	3
2.1 Nuvarande markanvändning	3
2.2 Nationella och regionala intressen	4
2.3. Planer och program	4
2.4 Natur- och kulturmiljö	6
2.5 Kommunikationer	6
2.6 Teknisk försörjning	6
3. Projektets syfte och mål	6
4. Preliminär tidplan och kostnader	6
5. Risker	7
6. Förvaltningens slutsatser	7

1. Bakgrund

1.1 Tidigare ställningstaganden

Väster om Åkersberga tätort planläggs flera större utvecklingsområden såsom Täljöviken, Näsängen, Täljö, Svinninge m.fl. Mellan dessa områden saknas idag separerade gång- och cykelvägar som ger fotgängare och cyklister en tryggare och trevligare trafikmiljö.

På senare år har flera detaljplaner som medger gång- och cykelväg längs med Svinningevägen antagits. Förslagen sträcka är den sista som återstår för att få en sammanhållen gång- och cykelväg mellan centrala Åkersberga och Svinninge. Ett övergripande cykelvägnät som täcker centralorten och sammanbinder kommundelarna inklusive Svinninge beskrivs i Trafikplan 2010. Systemet har även kopplingar till det regionala cykelsystemet och till viktiga bytespunkter för kollektivtrafiken.

Den planerade gång- och cykelvägen sträcker sig genom ett kulturlandskap starkt präglad av de intilliggande strandängarna. I samband med detaljplaneläggningen för Täljöviken och Näsängen upprättas en upprättad skötselplan för strandängarna, för att återuppta hävden och göra området mer tillgängligt och attraktivt. För att få ett helhetsgrepp kring Täljöviken behöver kommunen ta ställning till den framtida skötseln av strandängarna även på sydvästra sidan av viken.

2. Förutsättningar

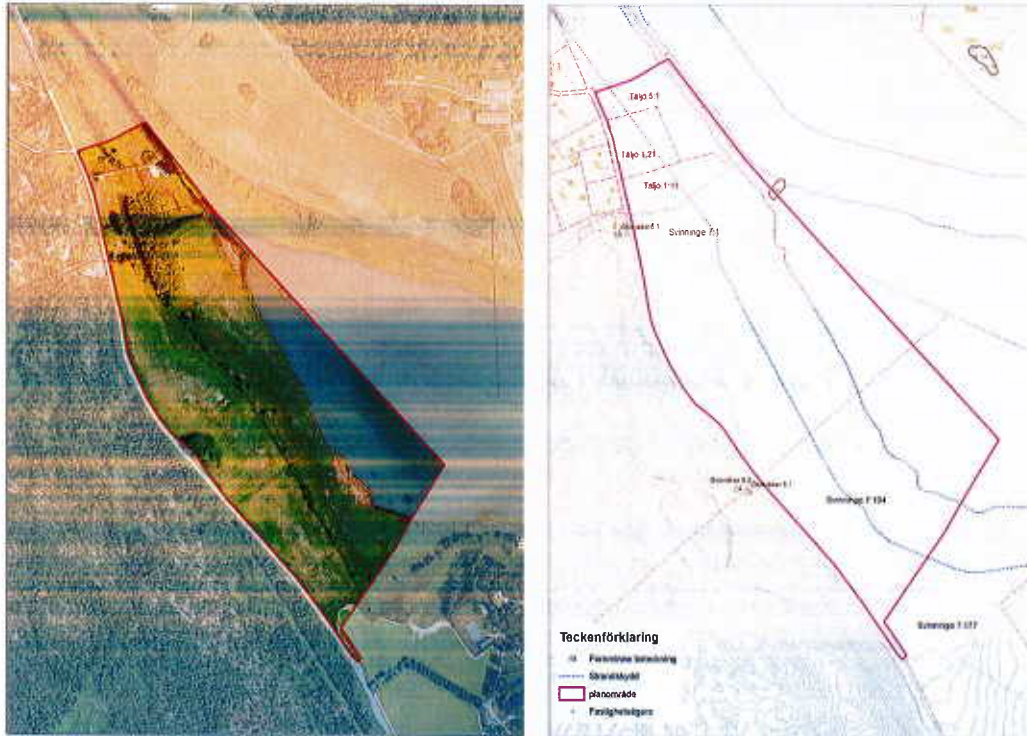
2.1 Nuvarande markanvändning

Mellan Svinningevägen och Täljöviken finns en ca 150-250 meter bred strandremsa bestående i huvudsak av strandängar och vass. Strandskyddet är här 100 meter. Område nyttjas idag delvis som betesmark men området är stundtals svårtillgängligt och hävden och skötseln bristfällig och eftersatt. Förvaltas Täljövikens södra strandängar väl, med ett samlat helhetsgrepp för hela viken kan ett mervärde genereras ur flera aspekter.

- En ökad skötsel och hävd av Täljövikens södra strandängar stärker naturvärden och den biologiska mångfalden i området.
- En målinriktad skötsel ökar Täljövikens potential som fågellokal.
- Utsikten och vyn för bl.a. boende och besökare i Täljö/Näs förbättras och stärks.
- Skötseln ökar attraktiviteten för cykelstråket som förbinder Åkersberga med Svinninge och som har anslutning till Täljö/Näs
- Möjliggör ett strövvänligt område
- Möjliggör en attraktiv målpunkt i cykelstråket med t.ex. parkbänk och utkikspunkt över strandängar.

- Täljövikens inlopp är en del av den forna långhundraleden och utgör del av kommunens vision om att tillgänglig- och synliggöra rekreativstråket vidare upp mot Lillträsk och Storträsk.

Föreslagen gång- och cykelväg har en sträckning på ungefär 1100 meter, placerad intill Svinningevägens östra sida, mellan utfarterna Svinninge gård och Frejvägen i Täljö. Här bedöms grundförhållandena vara något bättre samt medföra minst intrång.



Ortofoto över området

Fastighetsägare i området

Området ägs till största delen av Österåkers kommun (Täljö 5:1 och Svinninge 7:194) samt RI fastigheter AB (Svinninge 7:1). Övriga fastighetsägare är Täljövikens tomteägarförening (Täljö 1:21) och en privat fastighetsägare (Täljö 1:11). En privat fastighetsägare (Svinninge 7:177) som angränsar till området, kan eventuellt även behöva ingå i planområdet.

Genom föreslaget planområde skär en luftburen kraftledning på 20 kV.

2.2 Nationella och regionala intressen

Enligt Länsstyrelsens våtmarksinventering från 1997 har strandängarna längs Täljöviken norr om Svinninge gård ett mycket högt naturvärde, klass 1. Därefter i samband med arbetet kring fördjupad översiktsplan för Täljöviken och planprogram för Svinninge har naturvärdet utretts vidare. I senare bedömningar har naturvärdet för strandängarna klassats om till högt, klass 2. Orsaken beror främst på bristande skötsel av området.

2.3 Planer och program

I översiktsplan 2006, antagen av fullmäktige 2006-05-29, står följande beskrivet gällande kommunens gång- och cykeltrafik: "Ett väl utbyggt och trafiksäkert GC-

vägnät krävs mellan olika kommundelar t.ex. från ytterområdena till tätortscentra, till knutpunkter i kollektivtrafiken samt till skolor och större arbetsplatser. Vidare skall tillgängligheten till friluftsområden och strandområden prioriteras. Likaså bör det regionala cykelnätet förbättras, bland annat med bättre kopplingar mot arbetsintensiva områden i andra delar av kommunen”. I översiktsplanen kan även utläsas specifikt för Svinningevägen att den måste förbättras och kompletteras med GC-väg i hela sin sträckning

Kommunfullmäktige antog 2006-08-28 en fördjupad översiktsplan för Täljöviken (Täljö, Gottsunda, Näs och Kanalstaden). Den fördjupade översiktsplanen föreslår en fortsättning av gång- och cykelvägnätet vidare mot Svinninge. För den intilliggande strandängan redovisas också i den fördjupade översiktsplanen ett värdefullt naturområde och ett viktigt gröonstråk.

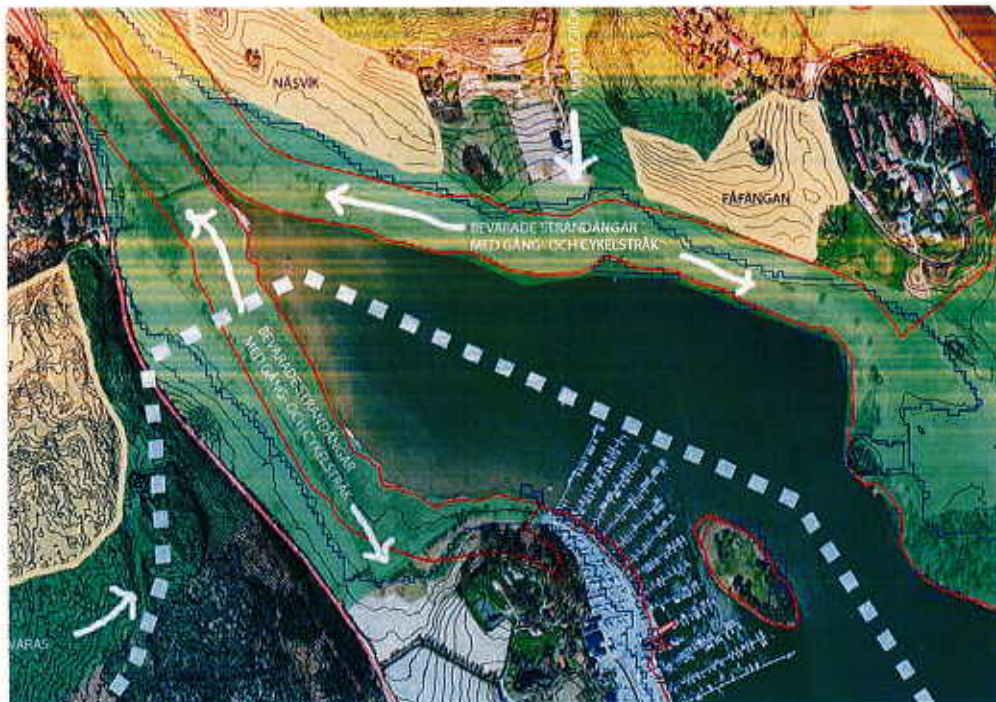
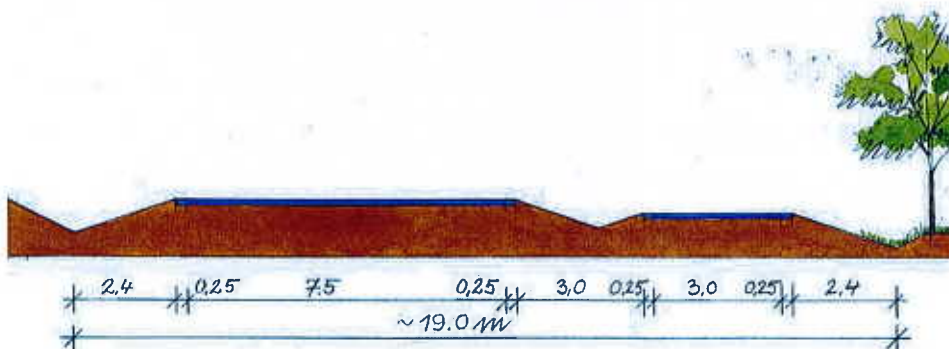


Bild hämtar från Täljövikens fördjupade översiktsplan.

I Svinninge planprogram, godkänd av kommunfullmäktige 2005-12-19, nämns strandängarnas höga naturvärde, se ovan. Här beskrivs även området som en viktig siktlinje. Utmed Svinningevägen redovisas en 2,5-3,0 meter bred gång och cykelväg.



Förslag till sektion, hämtad från Svinninge planprogram.

2.4 Natur- och kulturmiljö

Kommunen har upprättat en strategi för de gröna frågorna, en sammanfattning av underlagsrapportergällande natur, kultur, rekreation och vattenmiljöer i Österåkers kommun. Där värderas områden i en fyrgradig klassningsskala. nationellt, regionalt, kommunalt och lokalt värde. Föreslagen gång- och cykelväg angränsar till ett område (strandängarna) där naturvärden klassats som regionalt intresse, rekreation som regionalt intresse och kulturvärden som kommunalt intresse.

2.5 Kommunikationer

Föreslagen väg blir en viktig länk för gång- och cykeltrafiken till och från hela Svinningeområdet till centrala Åkersberga likväl som till Täljöviken, Näsängen och Näsudden och i framtiden även Kanalstaden. Gång- och cykelvägen medger även en större tillgänglighet till intilliggande strandängar.

2.6 Teknisk försörjning

En viktig aspekt är belysning till gång- och cykelvägen. Armaturen bör anpassas till närliggande utbyggnad av gång- och cykelvägar, t.ex. tidigare etapper av Svinningevägens GC samt utbyggnaden av Täljöviken. Huruvida belysningen samordnas med annan belysning i tidigare utbyggd gång- och cykelväg längs med befintliga Svinningevägen illustreras senare i detaljplaneprocessen.

Roslagsvatten avser att nyttja föreslagen detaljplanerad gång och cykelväg till utbyggnaden av sitt VA-nät. Det vill säga från pumpstationen söder om Svinninge marina och vidare norrut.

3. Projektets syfte och mål

Syftet är att förbättra för gång- och cykeltrafiken mellan Svinninge och centrala Åkersberga. Mål är att få en komplett separerad gång- och cykelväg mellan Svinninge och Åkersbergas centrala delar. Förutom en höjd trafiksäkerhet för gång- och cykeltrafikanter blir området också tillgängligare, bl.a. för rekreation. Förhoppningsvis blir effekten att fler i Svinningeområdet kan välja alternativ till fordonstrafiken.

Ett annat delmål med projektet är att finna/bibehålla en lämplig skötsel av de intilliggande strandängarna.

4. Preliminär tidplan och kostnader

Projektet med Svinningevägen GC norr avser att få uppdrag under 2014. Därefter kan en preliminär tidsplan se ut enligt följande.

- Samråd under 2014.
- Granskning under 2014/2015.
- Antagande under 2015.

Kommunen står för samtliga plankostnader samt blir senare huvudman för gång- och cykelvägen. Plankostnaderna uppskattastill ca 300 tkr, med viss osäkerhet beroende på projektets omfattning och utredningsbehov.

Kostnaden för gång- och cykelvägen bedöms kunna uppnå ca 8-10 miljoner kr. Bedömningen bygger på ett schablonbelopp räknat på sträckan. Därefter beräknas driftkostnaden bli ca 12 000 kr/år. Strandängarna bedöms innebära en initial kostnad för inlösen samt till en eventuell röjning och stängsling. Kan sedan strandängarna skötas som betesmark blir driftkostnaden här av mindre vikt.

5. Risker

Området ligger i en skyddsvärd naturmiljö. Planerad gång- och cykelväg utmed Svinningevägen bedöms innebära en liten påverkan på denna naturmiljö.

Föreslaget planområde består i huvudsak av lerjord, endast en skogsdunge mitt i området består av morän. Lerjorden sträcker sig vidare österut till Täljöviken, medan väster om Svinningevägen består marken av berg och morän. Uppgifterna är hämtade från en äldre översiktlig jordartsutredning.

Det finns inga kända fornlämningar inom området. I närområdet, 20-40 m väster om Svinningevägen finns tre fornlämningar. Två stycken husgrunder (Österåker 5:1, 5:2) samt ett gränsmärke (Österåker 6:1).

6. Förvaltningens slutsatser

Strandängarna mellan Svinningevägen och Täljöviken ligger låglänt, nästan hela området ligger under 3 meter över medelhavsnivån. Lämpligaste markanvändningen här är den nu pågående som till största delen består av betesmark.

Detaljplaneområdet avser att begränsas till en gång- och cykelväg mellan detaljplanerna för Täljöviken och Svinningevägen GC nordost. Området kan utvidgas till att även omfatta de intilliggande strandängarna för att säkerställa en fortsatt hävd och skötsel av området för ett stärkt helhetsgrepp om Täljöviken. Alternativt upprättas för strandängarna en skötselplan utan att marken blir detaljplaneläggning.

Detaljplanen bedöms inte innebära betydande miljöpåverkan. Kommunen bedömer att planen bör hanteras med normalt planförfarande och ska påbörjas under 2013 samt att detaljplanen tidigast kan antas under 2015.

Kommunen förväntas stå för samtliga kostnader under upprättande och genomförandet av detaljplanen. Kommunen blir huvudman för allmän plats. Med hänsyn till geologin kan en geoteknisk utredning behöva utföras.