

KFN15 § 8:3

Dnr KFN15 2016/0014 (3)

Svar på Medborgarförslag nr 2/2016 – Fler fritidsledare till fältgruppen

Kultur- och fritidsnämndens beslut

Anse medborgarförslaget 2/2016 – Fler fritidsledare till fältgruppen, besvarat med hänvisning till budget 2017, plan 18-19.

Sammanfattning

I ett medborgarförslag, som inkom till Österåkers kommun 2016-02-04, Dnr KS 2016/0071(1), föreslås att kommunen ska anställa fler fritidsledare till fältgruppen. Fältgruppen, som arbetar genom uppsökande verksamhet, är en specifik del inom fritidsgårdsenheten som arbetar för att öka känslan av trygghet bland unga i kommunen.

Beslutsunderlag

- Kultur- och fritidsförvaltningens tjänsteutlåtande daterat 2016-11-16

Förslag till beslut

Mathias Lindow (L) yrkar bifall till beslutsförslaget innebärande att anse medborgarförslaget 2/2016 – Fler fritidsledare till fältgruppen, besvarat med hänvisning till budget 2017, plan 18-19.

Propositionsordning

Ordföranden frågar om Kultur- och fritidsnämnden beslutar enligt Mathias Lindows (L) yrkande och finner att så är fallet.

Expedieras

- Kommunstyrelsen ✓
- Akten



Justerandes signaturer

Utdragsbestyrkande

Tjänsteutlåtande

Kultur- och fritidsförvaltningen

Till Kultur- och fritidsnämnden

Datum 2016-11-16

Dnr KFN15 2016/0014 (2)

Svar på Medborgarförslag nr 2/2016 - Fler fritidsledare till fältgruppen

Sammanfattning

I ett medborgarförslag, som kom in till Österåkers kommun 2016-02-04, Dnr KS 2016/0071(1), föreslås att kommunen ska anställa fler fritidsledare till fältgruppen. Fältgruppen, som arbetar genom uppsökande verksamhet, är en specifik del inom fritidsgårdsenheten som arbetar för att öka känslan av trygghet bland unga i kommunen.

Beslutsförslag

Kultur- och fritidsnämnden beslutar

Anse medborgarförslaget 2/2016 – Fler fritidsledare till fältgruppen, besvarat med hänvisning till budget 2017, plan 18-19.

Bakgrund

Medborgarförslag nr 2/2016 är remitterad, enligt beslut i Kommunfullmäktige, Dnr KS 2016/0071(1), till Kultur- och fritidsnämnden som på delegation från Kommunfullmäktige och efter samråd med produktionsförvaltningen fattar det slutgiltiga beslutet.

Förvaltningens slutsatser

I budget 2017, plan 18-19, finns med att utöka fältverksamheten med ytterligare två tjänster. Med anledning av det anses förslaget vara besvarat. Grunden för beslut i budget 2017, plan 18-19 är det behov förvaltningen, i samråd med Produktionsförvaltningen, lyft av ökade resurser till fältgruppens verksamhet.

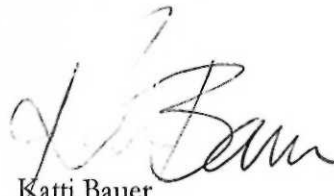
Beslutet är fattat i samråd med Produktionsförvaltningen.

Bilagor

1. Medborgarförslag nr 2/2016 – Fler fritidsledare till fältgruppen, Åkersberga, 2016-02-04.
2. Kommunfullmäktiges beslut, 2016-03-29, § 2:20.



Eva Wiström
Förvaltningschef



Katti Bauer
Sakkunnig idrott och fritid

KFN15 2016/0014(01)



Skickas till:
Kommunfullmäktige i Österåkers kommun
Kommunkansliet
184 86 Åkersberga

2016:2

ÖSTERÅKERS KOMMUN
KOMMUNSTYRELSEN

2016 -02- 04

D.nr:

KS 2016/0071 (1)

Medborgarförslag

Förslag (endast ett ämne)*

Fler fritidsledare till Fältgruppen

Beskrivning*

Jag tycker att Agnes Stormhöwel och Jerry Wallén är superviktiga och utför en fantastiskt jobb i vår kommun. De behöver mer stöd och resurser.

KS § 1:9

Dnr. KS 2016/0259

Svar på medborgarförslag nr 8/2016 – Rondellen i korsningen Centralvägen – Sockenvägen från namnet "Odenplan"

Kommunstyrelsens beslut

Avslå medborgarförslag nr 8/2016 om att namnge cirkulationsplatsen i korsningen Centralvägen - Sockenvägen med "Odenplan", med hänvisning till förväxlingsrisken med "Odenplan" i Stockholms innerstad, samt att namnet idag saknar konkret anknytning till platsen.

Sammanfattning

Namnet "Odenplan" uppstod då det fanns en bilverkstad i området, Odens bilverkstad. Den är sedan länge nedlagd. Namnet är idag inte allmänt känt, och det finns inte längre någon anknytning till platsen.

"Odenplan" i Stockholms innerstad är ett välkänt och etablerat namn, vilket gör att det finns risk för förväxling.

Beslutsunderlag

- Kommunstyrelsens planarbetsutskott har behandlat ärendet 2016-12-14, § 1:12.
- Michaela Fletchers (M) ordförandeförslag daterat 2016-12-06.
- Samhällsbyggnadsförvaltningens tjänsteutlåtande 2016-11-15.

Förslag till beslut

Michaela Fletcher (M) yrkar bifall till ordförandeförslaget innebärande att avslå medborgarförslag nr 8/2016 om att namnge cirkulationsplatsen i korsningen Centralvägen - Sockenvägen med "Odenplan", med hänvisning till förväxlingsrisken med "Odenplan" i Stockholms innerstad, samt att namnet idag saknar konkret anknytning till platsen.

Roger Johansson (RP) yrkar bifall till medborgarförslaget.

Propositionsordning

Ordföranden frågar om Kommunstyrelsen beslutar enligt Michaela Fletchers (M) yrkande eller enligt Roger Johanssons (RP) yrkande och finner att Kommunstyrelsen beslutar enligt Michaela Fletchers (M) yrkande.

Omröstning

Omröstning begärs och ska verkställas. Den som är för Michaela Fletchers (M) yrkande röstar ja, den som ej vill röstar nej.

Omröstningen utfaller enligt bilagd omröstningslista med 12 ja-röster och 1 nej-röst.

Expedieras

- Förslagsställaren
- Kommunkansliet

Omröstningslista

Kommunstyrelsen i Österåkers kommun (mandatperiod 2015 - 2018) KS 2017-01-09, § 1:9

Parti	Ledamöter	Närvarande	Ersättare	J	N	A
M	Johan Boström	-	Conny S.	X		
M	Hampe Klein	-	Christina F.	X		
L	Mathias Lindow, 1:e vice ordf.	X		X		
L	Patrik Ferm	X		X		
C	Michaela Haga	X		X		
KD	Arne Ekstrand	X		X		
S	Ann-Christine Furustrand, 2:e vice ordf	X		X		
S	Anas Abdullah	X		X		
S	Mats Larsson	X		X		
RP	Roger Johansson	X			X	
MP	Michael Solander	X		X		
V	Andreas Lennkvist Manriquez	-	Jonas J.	X		
M	Michaela Fletcher, ordförande	X		X		
	Ersättare					
M	Conny Söderström	X				
M	Christina Funhammar	X				
M	Kenneth Netterström	X				
ÖP	Lennart Berneklint	X				
S	Hans Johansson	X				
RP	Hans Hellberg	X				
MP	Jonas Jonsson	X				
	Resultat			12	1	-




nr 8/2016

ÖSTERÅKERS KOMMUN KOMMUNSTYRELSEN 2016-08-03
D.nr: 2016/0259-100 (1)

Åkersberga 2016-08-01

Till Kommunstyrelsen i Österåker

"Medborgarförslag"

Det är bra att det byggs en rondell i korsningen Centralvägen-Sockenvägen, det har ju länge varit ett besvärligt ställe att ta sej förbi.

Mitt förslag är att platsen- rondellen, får namnet "Odenplan", ett namn som sedan "urminnes tider" funnits bland gamla Österåkersbor. Det är inte klart var smeknamnet kommer ifrån, men i min barndom i mitten av 1930-talet kallades platsen allmänt så.

Med vänlig hälsning



Mötesanteckningar från möte med Österåkers namnberedning (ÖNB) 2016-11-10
Närvarande: Ingela Gardner-Sundström, Sören Hjalmarsson, Titti Mårs, och Carina Eklund
Alexander Larsson ej närvarande, har dock svarat per mail.

1. Medborgarförslag – Rondell i korsningen Centralvägen-Sockenvägen får namnet Odenplan:
Namnet "Odenplan" uppstod då det fanns en bilverkstad i området, Odens bilverkstad. Den är sedan länge nedlagd. Namnet är idag inte allmänt känt, och det finns inte längre någon anknytning till platsen. "Odenplan" i innerstan är ett välkänt och etablerat namn, vilket gör att det finns risk för förväxling.
Att cirkulationsplatsen i korsningen Centralvägen-Sockenvägen får namnet Odenplan avslås av namnberedningen.
Österåkers namnberedning föreslår istället "Åkerstorpsrondellen" vilket idag är lokalt känt och lokalisering.

Nästa möte bokas via mail med samtliga.

/Carina Eklund



KS § 1:12

Dnr. KS 2016/0386

Ringar på vattnet – framtida skärgårdstrafik

Kommunstyrelsens beslut

1. Österåkers kommun ställer sig bakom Trafikgruppen för Österåkers skärgårds skrivelse om ringar på vattnet – framtida skärgårdstrafik.
2. Österåkers kommun lämnar skrivelsen vidare till Trafiknämnden, Stockholms läns landsting för vidare hantering.

Sammanfattning

Trafikgruppen för Österåkers skärgård har tagit fram en beskrivning av önskvärd utveckling av skärgårdstrafiken.

Beslutsunderlag

- Kommunstyrelsens planarbetsutskott har behandlat ärendet 2016-12-14, § 1:15.
- Samhällsbyggnadsförvaltningens tjänsteutlåtande 2016-12-06.

Förslag till beslut

Michaela Fletcher (M) yrkar bifall till planarbetsutskottets beslutsförslag innebärande

1. Österåkers kommun ställer sig bakom Trafikgruppen för Österåkers skärgårds skrivelse om ringar på vattnet – framtida skärgårdstrafik.
2. Österåkers kommun lämnar skrivelsen vidare till Trafiknämnden, Stockholms läns landsting för vidare hantering.

Propositionsordning

Ordföranden frågar om Kommunstyrelsen beslutar enligt Michaela Fletchers (M) yrkande och finner att så är fallet.

Expedieras

- Trafiknämnden, Stockholms läns landsting
- Samhällsbyggnadsförvaltningen

Tjänsteutlåtande

Samhällsbyggnadsförvaltningen
Anna Anderman

Till Kommunstyrelsen

Datum 2016-12-06
Dnr KS 2016/0386

Ringar på vattnet – framtida skärgårdstrafik

Sammanfattning

Trafikgruppen för Österåkers skärgård har tagit fram en beskrivning av önskvärd utveckling av skärgårdstrafiken.

Beslutsförslag

Kommunstyrelsens planarbetsutskott föreslår Kommunstyrelsen besluta

1. Österåkers kommun ställer sig bakom Trafikgruppen för Österåkers skärgårds skrivelse om ringar på vattnet – framtida skärgårdstrafik.
2. Österåkers kommun lämnar skrivelsen vidare till Trafiknämnden, Stockholms läns landsting för vidare hantering.

Bakgrund

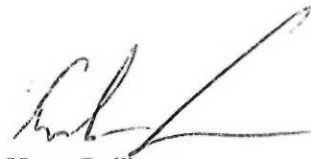
Trafikgruppen för föreningar och företag i Österåkers kommuns skärgård (TÖS) har arbetat fram en beskrivning av en framtida trafiklösning både vad avser person- och godstransporter samt förbättrad service. Frågan angående framtida skärgårdstrafik var även uppe till diskussion vid Länsstyrelsens projekt ö för ö när det genomfördes möten på Ingmarsö och Svartsö. Materialet kommer därför även spridas till Länsstyrelsen, Värmdö kommun samt byalaget på Svartsö.

Förvaltningens slutsatser

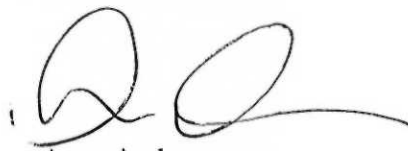
Samhällsbyggnadsförvaltningen har under arbetet med ny översiktsplan och i arbetet med en transportstrategi samverkat med TÖS för att se hur skärgårdstrafiken kan och bör utvecklas. TÖS har tagit fram en skrivelse som väl beskriver denna önskvärda utveckling. Materialet kräver dock vidare bearbetning och fortsatta utredningar. Det arbetet bedöms vara lämpligt att det sköts av Trafikförvaltningen på Stockholms läns landsting, som är ansvariga för skärgårdstrafiken.

Bilaga

Ringar på vattnet – framtida skärgårdstrafik, 2016-12-06



Kent Gullberg
Samhällsbyggnadschef



Anna Anderman
Väg- och trafikchef

Ringar på vattnet- framtida skärgårdstrafik

Denna skrivelse är framtagen av TÖS-Trafikgruppen för föreningar och företag i Österåkers skärgård. Trafikgruppen består av Stefan Ljungberg, Lotta Ljungberg, Thomas Johansson, Ville Öhman och Nilas Österman.

Bakgrund

Sjötrafiken i Stockholms skärgård är idag till stor del organiserad enligt principer som har sin grund i behoven som rådde i mitten av 1800-talet. Inom dessa principer har man lappat och lagat efter behov och önskemål som varit aktuella från tid till tid. En rad utredningar har gjorts sedan 1930 talet i syfte att ta ett helhetsgrepp och effektivisera trafiken.

Det skärgårdspolitiska programmet talar om att för att ge förutsättningar för en balanserad befolkningsutveckling och en stabil utveckling av näringsliv och service, behövs en tydligt strukturerad bastrafik året om baserad på replipunkter och kärnöar. Den rådande trafikplanering stärker inte detta. Den nuvarande planeringen är fokuserad på långa båtresor till och från Stockholm vilket inte stödjer vare sig besöksnäringen, då resorna blir för långa eller arbetspendlingen, då det inte finns resor som gör det möjligt att nå kommuncentra inom rimliga tider. Det saknas även möjlighet att nå målpunkter såsom arbetsplatser. Denna beskrivning stärks även av att 85% av resenärerna som använder skärgårdstrafiken är sällanresenärer. En annorlunda sammansättning jämfört med annan skattefinansierad kollektivtrafik som ligger under beslut om allmän trafikplikt där arbetspendling utgör huvuddelen av resenärer.

De senaste RUFsarna har talat om en bastrafik som utgår från replipunkter och ska serva kärnöarna som representerar de områden där huvuddelen av den fasta befolkningen finns.

Resultatet av allt ovanstående pekar i samma riktning. En effektiv trafikplanering bör utgå från replipunkter i form av fastlandsterminaler med landbaserad trafik samordnad med sjötrafiken.

Steg i den riktningen har tagits men ej i form av helhetsgrepp utan som komplettering till den traditionella trafiken.

Utöver den trafik som bedrivs med offentlig finansiering förekommer en omfattande flora av sjötrafik som går parallellt för att täcka upp andra behov i skärgårdssamhället.

Exempel på detta är slamsugning, sophantering, diverse gods, farligt gods, hemtjänst, post, sjukresor, bibliotek, veterinär, fotvård, skolskjutsar, taxibåtsresor mm. Det innebär en omfattande mängd transporter med mindre båtar som inte är samordnad.

Ringar på vattnet

Nästan all ovanstående trafik kan samordnas i betydligt färre fartyg.

Dessa fartyg bör vara av RoRo (roll on roll off)typ. Lastdäcket används för lastning av rullande trafik som tex varubilar, slamsugning mm samt diverse gods som hanteras med truck.

Över lastdäcket finns passagerar- och besättningsutrymmen samt utrymmen för diverse annan service. Exempel på sådan service: distriktssköterska, fotvård mm som nämnts ovan.

Detta arrangemang gör att man kan separera passagerare och gods. Man får också en mycket effektiv godshantering. I dag används endast kran på de fartyg som kombinerar gods och passagerare. Detta får till följd att endast några få m² går att nå med kranen. Dessa är samma m² som passagerare och gods till-från båten ska använda.

Med RoRo lösningen kan man utnyttja ytor innanför kajen till betydligt mindre kostnad samt separera gods och passagerare via avbalkning.

Förutsättning för att ovanstående ska fungera optimalt är en omläggning av trafikmönstret.

Trafiken organiseras i ringlinjer med replipunkterna som utgångspunkt. Detta kan visualiseras som en blomma med blad som överlappar.

Överlappningarna läggs med fördel på de öar som idag är utsedda som kärnöar. Om man så vill kan man istället se det som kärnområden pga att systemet i sig gör att områden knyts till varandra.

En rundtur i en ring bör inte överskrida 3 tim. Då ringarna överlappar får då de befolkningstätaste områdena 1,5 tim trafik. Dock blir detta till två olika replipunkter.

Lösningen är inte heltäckande då vissa områden behöver komplettering med snabbare trafik för att uppfylla målen för arbetspendling mm. Dock kan hela trafikbehovet ske med samma besättning i de flesta fall och kostnaden minimeras därför.

Då fartygen även bör kunna hantera farligt gods erfordras besättning behörig för detta.

Då får man på köpet en besättning med gedigen utbildning i brandbekämpning, sjukvård, hantering av krissituationer mm.

Då fartygen täcker hela skärgården finns då beredskap för de flesta situationer varje dag året om inom någon timme.

Den allt tätare kryssningstrafiken in till Stockholm och Nynäshamn fordrar en högre beredskap inför en olycka. Om en evakuering av en kryssare med exempelvis 4000 passagerare skulle bli nödvändig är de nya fartygen en ovärderlig resurs.

En mer flexibel lösning på längre sikt med flytande färjelägen är ytterligare en möjlighet. Det är troligen mer ekonomiskt att producera sådana än att bygga och reparera befintliga kajer.

En sådan resurs skulle tex vid brohaveriet i Södertälje kunnat etablera en färjelinje inom några timmar.

Lösningen går även att kombinera med Trafikverkets färjor och utgör därmed resurser för bägge verksamheter.

För att uppnå en optimal livstidsekonomi för nämnda fartyg bör de konstrueras för minst fartområde D. Då har man en betydligt större eftermarknad samtidigt som fartygen fungerar inom hela skärgården.

Då bör de även uppfylla bostadskungörelsen. Då behoven per dygn i ringarna överskrider 14 tim/dygn behövs två besättningar/dygn. Med en smart schemaläggning behöver besättningen ej övernatta ombord. Då kan dessa hytter användas för tex distriktssköterska mm.

En förutsättning är att busstrafik samordnas vid replipunkterna för att möjliggöra arbetspendling mm. Det finns även behov av möjlighet till godshantering och service i form av väntsal och toalett.

Reseplaneraren måste bli bättre på att beskriva resemöjligheterna och tidtabellerna måste vara mer lättillgängliga.

Replipunkter måste även kunna erbjuda goda parkeringsmöjligheter.

Miljö

Fartygen samordnar många transportbehov. De minskar därför det totala antalet driftstimmar oerhört mycket. Då ringarna ej är så långa kan farterna hållas på en ekonomisk/ekologisk nivå.

Svallbildning är ett direkt mått på energi och därmed miljöpåverkan. Detta kan reduceras radikalt med denna lösning.

Skärgården består av sprickdalar i huvudsak i nord/sydriktning. Att köra i huvudsak på tvären mot dessa vilket föreslagen lösningen gör minimerar svallpåverkan på stränderna.

De flesta fartyg har cirka samma bränsleåtgång då man trycker mot kajen som vid normal fart mellan öarna.

Att minska liggtiderna genom effektivisering av lasthanteringen sparar därför betydande bränslemängder.

Synergieffekter

Man knyter ihop ö-samhällen. Arbetspendling mellan och från/till skärgården blir drastiskt förbättrad. Därmed blir en satsning på en ö även en satsning på de närmaste ringarna.

Besöksnäringen kan utvecklas hela året. Vi skapar ett ö-luffningsområde som är tillgängligt och lätt att röra sig inom varje dag året runt.

Skärgården blir tillgänglig för hela regionen på ett helt nytt sätt.

Vi skapar en plattform för praktik i sjöman/sjöbefälsyrket vilket är ett mycket stort problem för branschen idag.

Nackdelar

En resa från Stockholm ut till skärgården tar längre tid. Det blir fler byten. Om detta ses som bastrafik bör den kompletteras helger och högsommar. Troligen suger branschen upp detta då sådan trafik oftast är lönsam.

Fler isrännor bryts i skärgården. Istället blir andra områden tillgängliga.

Lösningen innebär med stor sannolikhet en kraftig expansion av både bofasta och besökare. Detta kräver planering i sig.

KFNI 5 § 6:4

Dnr KFNI 5 2015/0003-880

Utvärdering söndagsöppet på biblioteket

Kultur- och fritidsnämndens beslut

Kultur- och fritidsnämnden föreslår Kommunstyrelsen att föreslå Kommunfullmäktige besluta

Biblioteket ska hållas öppet på söndagar 10 månader om året tillsvidare.

Sammanfattning

Kultur- och fritidsförvaltningen har av Kommunfullmäktige 2014-12-15 § 9:31 fått i uppdrag att utvärdera bibliotekets öppethållande på söndagar som pågått sedan 2014-02-16.

Den första utvärderingen redovisades 2015-04-27. Då yrkade Kultur- och fritidsnämnden på att söndagsöppet skulle fortsätta under hela år 2016 eftersom utvärderingstiden varit för kort. Detta är den andra utvärderingen med utvärderingstiden 2015-02-01-2016-06-30.

Beslutsunderlag

- Mathias Lindows (L) ordförandeförslag daterat 2016-09-22
- Kultur- och fritidsförvaltningens tjänsteutlåtande daterat 2016-07-20.

Förslag till beslut

Mathias Lindow (L) yrkar bifall till ordförandeförslaget innebärande att biblioteket ska hållas öppet på söndagar 10 månader om året tillsvidare.

Propositionsordning

Ordföranden frågar om Kultur- och fritidsnämnden beslutar enligt Mathias Lindows (L) yrkande och finner att så är fallet.

Expedieras

- Kommunstyrelsen
- Ekonomienheten
- Akten



Justerandes signaturer

Utdragsbestyrkande

Ordförandeförslag

Ordförande Kultur- och fritidsnämnden
Mathias Lindow

Till Kommunstyrelsen

Datum 2016-09-22
Dnr KFN15 2015/0003-880

Utvärdering söndagsöppet på bibliotek

Sammanfattning

Kultur- och fritidsförvaltning har konstaterat att besöksantalet på biblioteket på söndagar är lägre än övriga dagar under veckan. Kultur- och fritidsnämnden anser dock att tillgängligheten till ett bibliotek är mycket viktigt i ett demokratiskt samhälle och föreslår fortsatt söndagsöppet tills vidare.

Beslutsförslag

Kultur – och fritidsnämnden föreslår Kommunstyrelsen att föreslå Kommunfullmäktige att besluta

Att biblioteket ska hållas öppet på söndagar tio månader om året tills vidare.

Bakgrund

Tjänsteutlåtande från Kultur- och fritidsförvaltningen daterat 2016-07-20

Mathias Lindow
Ordförande kultur – och fritidsnämnden

Tjänsteutlåtande

Kultur- och fritidsförvaltningen

Till Kultur- och fritidsnämnden

Datum 2016-07-20

Dnr KFNS 2015/0003 - g:s:c

Utvärdering söndagsöppet på biblioteket

Sammanfattning

Kultur- och fritidsförvaltningen har av Kommunfullmäktige 2014 -12-15 § 9:31 fått i uppdrag att utvärdera bibliotekets öppethållande på söndagar som pågått sedan 2014-02-16.

Den första utvärderingen redovisades 2015-04-27. Då yrkade Kultur- och fritidsnämnden på att söndagsöppet skulle fortsätta under hela år 2016 eftersom utvärderingstiden varit för kort. Detta är den andra utvärderingen med utvärderingstiden 2015-02-01- 2016-06-30.

Beslutsförslag

Kultur- och fritidsnämnden föreslår Kommunstyrelsen föreslå Kommunfullmäktige besluta Kultur- och fritidsförvaltningens föreslår kommunstyrelsen att omfördela resurserna genom att avsluta söndagsöppet i december 2016 och för budgetåret 2017 istället öka bemanningen och programverksamheten på ordinarie veckodagar alternativt på lördagar.

Bakgrund

I budget 2014 tog Kommunfullmäktige 2013-11-11 § 8:5 beslutet att utöka öppettimmar på huvudbiblioteket genom att införa söndagsöppet under 2014. Det innebär att biblioteket under 10 månader om året har öppet alla dagar i veckan. För att kunna bemanna biblioteket med kompetent personal lades ett engångsbelopp i budgeten. Söndagsöppet förlängdes i budgeten även under 2015 och 2016.

Anledningen till att de utökade öppettiderna lades på söndagen var att öka tillgängligheten både för barnfamiljer och för de av kommunens invånare som arbetspendlar på vardagarna.

Besöksantalet är fortsatt högst i början av veckan med i snitt 750 besök på måndagar. Som jämförelse når besöksantalet upp till ca 180 per söndag. Se bilaga 1.

Utvärderingen visar att barnfamiljer i större utsträckning väljer att besöka biblioteket på vardagseftermiddagar och på lördagar.

Lördagarna är den dag som flest helgbesökare väljer, och biblioteket har då mer än dubbelt så hög besöksfrekvens jämfört med söndagar.

Förvaltningens slutsatser

Kultur- och fritidsförvaltningens slutsatser är att resurserna kan användas bättre genom att omfördela timmarna och öka exempelvis öppethållande, bemanning och programverksamhet på veckodagar alternativt på lördagar.

På det sättet kan biblioteket fortsätta hålla en bra servicenivå och vara tillgängliga för barnfamiljer och pendlare på de tider som de väljer att fysiskt komma till huvudbiblioteket.

Tjänsteutlåtande

Slutsatsen blir att förvaltningen föreslår kommunfullmäktige att avsluta söndagsöppet i december 2016.

Tidigare beredning och beslutsunderlag

KS 2013-10-23 § 11:3

KFN 2015/0003-800

Bilagor

1. Jämförande diagram över besöksstatistik måndag/ lördag/söndag för tidsperioden 2015-02-01 – 2016-06-30. Källa: Innovas webportal för Österåkers bibliotek.
2. Protokollsutdrag Kultur- och fritidsnämnden 2015-06-11 § 4:6
3. Protokollsutdrag från Kommunfullmäktige 2015-10-26 § 6:7

Eva Wiström

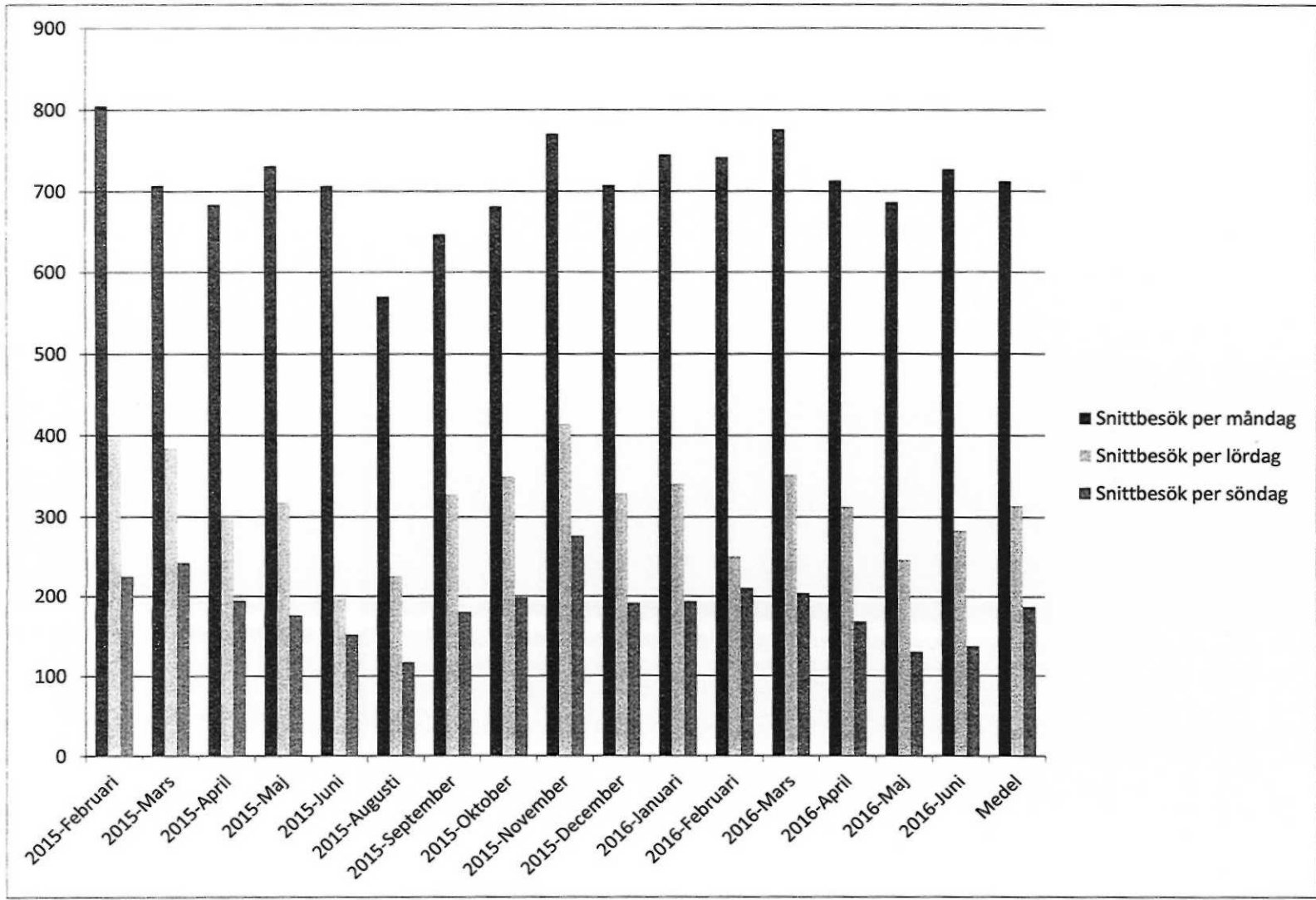


Kultur- och fritidschef

Kultur- och fritidsförvaltningen

Tiffany Bovin

Bibliotekschef



KFN § 4:6

Dnr 2015/0003-800(3)

Utvärdera söndagsöppet på Österåkers bibliotek

Kultur- och fritidsnämnden föreslår Kommunstyrelsen föreslå Kommunfullmäktige besluta

1. Överlämna utvärderingen till Kommunfullmäktige.
2. Söndagsöppet på biblioteket bör fortsätta under 2016 då utvärderingstiden varit för kort.

Sammanfattning

I budget 2014 tog Kommunfullmäktige 2013-11-11 § 8:5 beslutet att utöka öppettimmarna på huvudbiblioteket genom att införa söndagsöppet under 2014. Det innebär att biblioteket under 10 månader om året har öppet alla dagar i veckan. Anledningen till att de utökade öppettiderna lades på söndagen var att öka tillgängligheten både för barnfamiljer och för de av kommunens invånare som arbetspendlar på vardagarna.

Beslutsunderlag

Kultur- och fritidsförvaltningens tjänsteutlåtande daterat 2015-04-27.

Förslag till beslut

Mathias Lindow (FP) yrkar bifall till beslutsförslaget innebärande att:
Överlämna utvärderingen till Kommunfullmäktige.

Mathias Lindow (FP) lämnar ett tilläggsyrkande innebärande att söndagsöppet på biblioteket bör fortsätta under 2016 då utvärderingstiden varit för kort.

Propositionsordning

Ordföranden frågar om Kultur- och fritidsnämnden beslutar enligt Mathias Lindows (FP) yrkanden och finner att så är fallet.

Expedieras

Akten
KS/KF
Justerandes signaturer

Utdragsbestyrkande

KF § 6:7

Dnr. KS 2015/0278-881 (4)

Redovisning av genomförd utvärdering av söndagsöppet på Österåkers bibliotek

Kommunfullmäktiges beslut

Uppdra till Kultur- och fritidsnämnden att fortsatt hålla söndagsöppet på Österåkers bibliotek under 2016 samt återkomma med en utvärdering till Kommunfullmäktige avseende söndagsöppet inför beslut om budget 2017, planåren 2018-2019.

Sammanfattning

Kommunfullmäktige beslutade 2014-12-15, § 9:31 i särskilt uppdrag 21, att uppdra till Kultur- och fritidsnämnden att utvärdera söndagsöppet på Österåkers bibliotek. Ärendet omfattar redovisning av genomförd utvärdering samt uppdrag till Kultur- och fritidsnämnden att fortsatt hålla söndagsöppet samt att utvärdera detta.

Beslutsunderlag

- Kommunstyrelsen har behandlat ärendet 2015-09-28, § 11:19.
- Kommunkansliets tjänsteutlåtande daterat 2015-09-01.
- Protokollsutdrag från Kultur- och fritidsnämndens sammanträde 2015-06-11, § 4:6.
Kultur- och fritidsförvaltningens tjänstutlåtande daterat 2015-04-27.
- Utdrag ur Kommunfullmäktiges protokoll 2014-12-15, § 9:31, särskilt uppdrag 21

Förslag till beslut

Mathias Lindow (FP) yrkar bifall till Kommunstyrelsens förslag.

Propositionsordning

Ordföranden konstaterar att endast bifall yrkats till Kommunstyrelsens förslag och frågar om detta även kan bli fullmäktiges beslut samt finner frågan med ja besvarad.

Expedieras

- Kansliet, Kultur- och fritidsnämnden, Österåkers bibliotek



Länsstyrelsen i
Stockholms län

ÖSTERÅKERS KOMMUN
KOMMUNSTYRELSEN

2016 -12- 23

D.nr:
KS 2014/0251-102 (274)

1, 3F

PROTOKOLL
2016-12-20

Dnr: 201-47000-2016

Ny ersättare för ledamot i kommunfullmäktige

Länsstyrelsen utser ny ersättare för ledamot i kommunfullmäktige från och med den 20 december 2016 till och med den 14 oktober 2018.

Kommun: Österåker

Parti: ROSLAGSPARTIET Österåkers största, lokala parti

Ny ersättare: Staffan Lundmark

Avgången ersättare: Peter Lander

Den som berörs av beslutet har markerats med en asterisk (*) i följande sammanställning.

Österåker Norra

Ledamot

Roger Johansson
Björn Rapp

Ersättare

1. Lars Magnusson
2. Peter Nummert
3. Staffan Lundmark *

Österåker Södra

Ledamot

Björn Molin
Sven Ragnelid
Ivar Horst

Ersättare

1. Lars Magnusson
2. Peter Nummert
3. Staffan Lundmark *

KS § 1:23

Dnr. KS 2016/0343

Ansökan om kommunal borgen för upplåning av bostadsmoduler Armada Bostäder AB (556174-9539)

Kommunstyrelsens beslut

Kommunstyrelsen föreslår Kommunfullmäktige besluta

Bevilja Armada Bostäder AB (556374-9539) kommunal borgen på 50 000 000 kr att erbjudas som säkerhet vid upplåning till Bostadsmoduler och att borgensavgift motsvarande 0,35% tas ut i enlighet med budgetbeslut i Kommunfullmäktige, KF § 9:4 år 2016.

Sammanfattning

Armada Bostäder AB (556374-9539) ansöker om kommunal borgen på 50 000 000 kr att erbjudas som säkerhet vid upplåning till Bostadsmoduler.

Beslutsunderlag

Kommunstyrelsens kontors tjänsteutlåtande daterat 2016-12-19.

Jäv

Lennart Berneklint (ÖP) anmäler jäv och lämnar lokalen.

Förslag till beslut

Michaela Fletcher (M) yrkar bifall till Kommunstyrelsens kontors beslutsförslag innebärande att bevilja Armada Bostäder AB (556374-9539) kommunal borgen på 50 000 000 kr att erbjudas som säkerhet vid upplåning till Bostadsmoduler och att borgensavgift motsvarande 0,35% tas ut i enlighet med budgetbeslut i Kommunfullmäktige, KF § 9:4 år 2016.

Propositionsordning

Ordföranden frågar om Kommunstyrelsen beslutar enligt Michaela Fletchers (M) redogörelse och finner att så är fallet.

Expedieras

- Armada Bostäder AB
- Ekonomienheten
- Kommunkansliet

Tjänsteutlåtande

Ekonomienheten

Till Kommunstyrelsen

Datum 2016-12-19

Dnr KS 2016/0343

Ansökan om kommunal borgen för upplåning av bostadsmoduler (Armada Bostäder AB)

Sammanfattning

Armada Bostäder AB (556374-9539) ansöker om kommunal borgen på 50 000 000 kr att erbjudas som säkerhet vid upplåning till Bostadsmoduler.

Beslutsförslag

Kommunstyrelsen föreslår Kommunfullmäktige besluta

1. Bevilja Armada Bostäder AB (556374-9539) kommunal borgen på 50 000 000 kr att erbjudas som säkerhet vid upplåning till Bostadsmoduler och att borgensavgift motsvarande 0,35% tas ut i enlighet med budgetbeslut i Kommunfullmäktige, KF § 9:4 år 2016.

Bakgrund

Armada Bostäder AB (556374-9539) ansöker om kommunal borgen på 50 000 000 kr att erbjudas som säkerhet vid upplåning till Bostadsmoduler.

EU:s statsstödsregler är ett styrmedel för att konkurrensen ska fungera inom EU. Om reglerna inte följs kan konkurrensen snedvridas genom att offentliga aktörer gynnar t ex vissa företag på bekostnad av andra konkurrerande företag. Utgångspunkten är att statligt stöd till företag är olagligt, om stödet snedvrider eller hotar att snedvrider konkurrensen. Utrymmet för att lämna stöd är därför starkt begränsat.

Frågan om en marknadsmässig borgensavgift aktualiserades i samband med den nya lag som trädde ikraft januari 2011 avseende kommunala bostadsaktiebolag.

Allt stöd som lämnas med offentliga medel av en kommun kan rubriceras som statsstöd. I stödbegreppet ingår utbetalning av kontanta medel, men också andra insatser av ekonomisk art som skulle kunna innebära en fördel för det enskilda företaget. Det betyder att en för lågt satt borgensavgift skulle falla inom ramen för stöd.

Kravet på affärsmässighet innebär att lånevillkoren för ett kommunalt bostadsaktiebolag inte får påverkas av att det är en kommun som äger bolaget. Kommunen måste därför ta ut marknadsmässiga borgensavgifter av bolaget. Kommunen gör själv en prövning av vad som är en marknadsmässig borgensavgift. I Österåkers kommun fastställs borgensavgiften för kommande år i samband med att budgeten beslutas. Det innebär att vid varje enskilt borgensbeslut hänvisas till denna avgift.

När borgensavgiften först fastställdes i Österåkers kommun gjordes en utredning där jämförelse gjordes med andra närliggande kommuner. Trots att kommunen har länets högsta borgensåtagande

Tjänsteutlåtande

(2,8 miljarder 2015) beslutades om en borgensavgift i storleksordningen som är jämförbar med andra kommuners. I de modeller för borgensavgifter som kan användas bör hänsyn tas till det risktagande som en kommun med extremt stort borgensåtagande har.

Det bör tilläggas att borgensavgiften varierar kraftigt för olika kommuner i landet. Det finns kommuner som fastställt avgifter upp till 0,60 %.

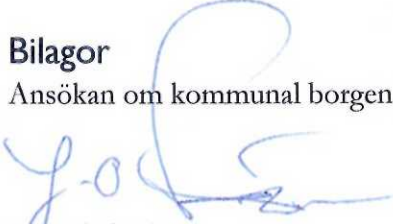
I samband med två borgensbeslut den 15 juni 2015 i Kommunfullmäktige överklagades bl a borgensavgiftens storlek på dåvarande 0,35 %. Förvaltningsrätten i Stockholm prövade överklagandet och fann att besluten inte strider mot någon av de punkter som anförts i överklagandet bl a borgensavgiftens storlek.

Förvaltningens slutsatser


Utifrån ovan beskrivna förutsättningar och i budget fastställd borgensavgift föreslår förvaltningen att ansökan om borgen beviljas.

Bilagor

Ansökan om kommunal borgen avseende Armada Bostäder AB.



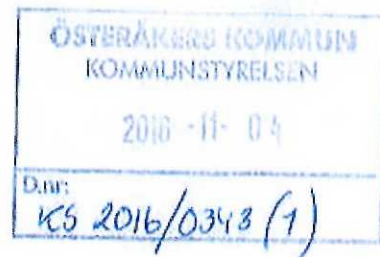
Jan-Olof Friman
Kommundirektör



Katarina Freme
Ekonomichef

Åkersberga 2016-11-01

Österåkers Kommun
Kommunstyrelsen
184 00 Åkersberga



Kommunal Borgen

Armada Bostäder AB (556374-9539) ansöker om kommunal borgen på 50 mkr att erbjudas som säkerhet vid upplåning till Bostadsmoduler.

Med vänlig hälsning

ARMADA BOSTÄDER AB



Leif Blomquist

VD



Jennie Norlin

Ekonomichef

KS § 1:24

Dnr. KS 2016/0410

Revidering av budget 2017

Kommunstyrelsens beslut

Kommunstyrelsen föreslår Kommunfullmäktige besluta

1. Bruttokostnader och intäkter för driftbudget fastställs enligt nedan:

	INTÄKTER		BRUTIOKOSTNADER	
	Budget 2017	Rev. Bud. 2017	Budget 2017	Rev. Bud. 2017
KS	93 450	Oföränd.	- 263 800	-265 100
MHN	5 450	Oföränd.	- 14 350	- 13 050

2. Pengen inom särskilt boende för äldre och vissa insatser inom LSS verksamhet fastställs enligt bilaga 1.

Reservation

Socialdemokraterna reserverar sig till förmån för eget förslag.

Sammanfattning

Kommunfullmäktige fattade beslut om budget för 2017 i november 2016. Budgeterat resultat för år 2017 uppgick till 41 000 tkr. I budget 2017 har Vård- och omsorgsnämnden fått i uppdrag att se över ersättningsnivåer (pengstrukturen) i "Daglig verksamhet", "Stöd & service", "Gruppboendestäder" samt indexuppräkningsbidrag för "Särskilt boende" för äldre. En justering mellan Miljö- och hälsoskyddsnämnden samt Kommunstyrelsen avseende bidrag för miljöförbättrande beaktas.

Beslutsunderlag

Kommunstyrelsens kontors tjänsteutlåtande daterat 2016-12-22.

Förslag till beslut

Michaela Fletcher (M) yrkar bifall Kommunstyrelsens kontors beslutsförslag innebärande

1. Bruttokostnader och intäkter för driftbudget fastställs enligt nedan:

forts.

forts. KS § 1:24

	INTÄKTER		BRUTTIKOSTNADER	
	Budget 2017	Rev. Bud. 2017	Budget 2017	Rev. Bud. 2017
KS	93 450	Oföränd.	- 263 800	-265 100
MHN	5 450	Oföränd.	- 14 350	- 13 050

2. Pengen inom särskilt boende för äldre och vissa insatser inom LSS verksamhet fastställs enligt bilaga 1.

Propositionsordning

Ordföranden frågar om Kommunstyrelsen beslutar enligt Michaela Fletchers (M) yrkande och finner att så är fallet.

Expedieras

- Ekonomienheten
- Budget- och kvalitetsenheten
- Kommunkansliet

Budget- och kvalitetsenhet

Mohammed Khoban

Datum 2016-12-22

Dnr 2016/0410

Till Kommunfullmäktige

Revidering av budget 2017

Beslutsförslag

Kommunstyrelsens beslut

Kommunstyrelsen föreslår Kommunfullmäktige besluta att

1. Bruttokostnader och intäkter för driftbudget fastställs enligt nedan:

TEXT	INTÄKTER		BRUTTOKOSTNADER	
	Budget 2017	Rev. Bud. 2017	Budget 2017	Rev. Bud. 2017
KS	93 450	Oföränd.	-263 800	-265 100
MHN	5 450	Oföränd.	-14 350	-13 050

2. Pengen inom särskilt boende för äldre och vissa insatser inom LSS verksamhet fastställs enligt bilaga 1.

Bakgrund

Kommunfullmäktige fattade beslut om budget för 2017 i november 2016. Budgeterat resultat för år 2017 uppgick till 41 000 tkr. I budget 2017 har Vård- och omsorgsnämnden fått i uppdrag att se över ersättningsnivåer (pengstrukturen) i "Daglig verksamhet", "Stöd & service", "Gruppboende" samt indexuppräkningsnivåer för "Särskilt boende" för äldre. En justering mellan Miljö- och hälsoskyddsnämnden samt Kommunstyrelsen avseende bidrag för miljöförbättrande beaktas. Nedan redovisas justering av budget:

- Kommunstyrelsen

I budet 2017 har avsatts 1 300 tkr avseende ansökningsbara medel för miljöförbättrande åtgärder för föreningar och organisationer. Detta ingår i Miljö- och hälsoskyddsnämndens brottram enligt KF:s beslut § 9:4 2016-11-21. Ansvaret för utbetalning av bidraget ska läggas hos Kommunstyrelsen. Därför justeras bruttobudgeten för Kommunstyrelsen upp med 1 300 tkr.

- Vård- och omsorgsnämnden

Vård- och omsorgsnämnden har sett över både indexuppräknings för särskilt boende för äldre och peng strukturen inom en del av LSS verksamheter vid två steg.

Steg A- Socialförvaltningen har sett över peng strukturen för tre olika insatser inom LSS verksamheter "Gruppboende", "Serviceboende" samt "Daglig verksamhet". Ersättningarna för gruppboende och serviceboende sänks med 4 %. Dessa medel tillförs istället ersättningar för daglig verksamhet, vilket ger en ökning med 11 %.

Steg B- Pengen för särskilt boende för äldre räknas upp med 2 % i stället för 2,9 %. Detta innebär en kostnadsminskning med 1,5 Mkr för Vård- och omsorgsnämnden. Motsvarande belopp ska finansieras ökade index inom en del av LSS verksamheter "Serviceboende", "Gruppboende", "Daglig verksamhet" avseende HSL-ansvaret.

En minskning av peng för serviceboende och gruppboende samt en ökning av ersättning för daglig verksamhet gett att ersättningen till privata utförare för de konkurrensprövade boendena Åkerspark och Hantverkaren minskar samtligt som Produktionsförvaltningen totalt sett erhåller högre ersättning då de i dagsläget utför all daglig verksamhet inom valfrihetssystemet (exkl. köpta enstaka platser). I avtalen med driftentreprenören för Hantverkaren och Åkerspark står att Kommunfullmäktige årligen fattar beslut om ersättningar. Reviderade peng för 2017 redovisas enligt bilaga 1.

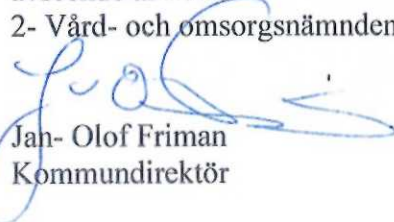
Vård- och omsorgsnämndens ram påverkas inte av ovanstående justeringar.

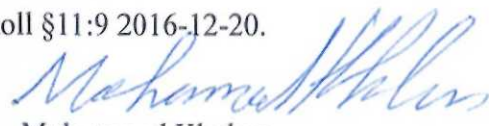
- Miljö- och hälsoskydds nämnden

I nämndens budget för 2017 ingår 1 300 tkr som förening- och organisationsbidrag för miljöförbättrande åtgärder. Miljö- och hälsoskyddsnämnden är en myndighetutövningnämnd varför Kommunstyrelsen ska ansvara för utbetalning av bidraget. Nämndens ram justeras ned med 1 300 tkr och motsvarande belopp överförs till Kommunstyrelsen

Bilagor:

- 1- Peng för särskilt boende för äldre och vissa insatser inom LSS verksamhet avseende år 2017.
- 2- Vård- och omsorgsnämndens protokoll §11:9 2016-12-20.


Jan-Olof Friman
Kommundirektör


Mohammed Khoban
Budget- och kvalitetschef

**ÖSTERÅKERS KOMMUN
BUDGET OCH KVALITETSENHET**

Bilga 1
2017-01-15

**PENG INOM SÄRSKILT BOENDE FÖR ÄLDRE OCH VISSA INSATSER INOM LSS
AVSEENDE ÅR 2017**

VERKSAMHET *	2016	2017 KF 21.e nov	2017 Rev.
SÄRSKILT BOENDE			
Ersättning särskilt boende LOV-utförare			
Tomgångs- samt parboendeersättning	1 120 kr	1 152 kr	1 142 kr
Vård- och omsorgsersättning	1 786 kr	1 838 kr	1 822 kr
Vård- och omsorgsersättning demens	1 977 kr	2 034 kr	2 017 kr
Ersättning särskilt boende LOU-utförare			
Tomgångs- samt parboendeersättning	940 kr	967 kr	959 kr
Vård- och omsorgsersättning	1 587 kr	1 633 kr	1 619 kr
Vård- och omsorgsersättning demens	1 786 kr	1 838 kr	1 822 kr
GRUPPBOSTÄDER (LSS)	2 172 kr	2 215 kr	2 150 kr
SERVICEBOSTAD (LSS)	1 304 kr	1 330 kr	1 291 kr
DAGLIG VERKSAMHET **			
1	349 kr	356 kr	398 kr
2	519 kr	529 kr	592 kr
3	756 kr	771 kr	862 kr
4	896 kr	914 kr	1 021 kr
5	1 015 kr	1 035 kr	1 157 kr

* För privat utförare +3% för momskompensation

VON § 11:9

Dnr. VON 2016/0095

Ändrade ersättningsnivåer för daglig verksamhet, servicebostad, och gruppboende enligt LSS och särskilt boende för äldre enligt SoL

Vård- och omsorgsnämnden föreslår Kommunstyrelsens arbetsutskott föreslå Kommunstyrelsen föreslå Kommunfullmäktige besluta

Att ersättningsnivåer för insatserna daglig verksamhet, gruppboende och servicebostad och särskilt boende för äldre enligt socialförvaltningens tjänsteutlåtande, 2016-12-09, gäller från 1 januari 2017.

Sammanfattning

Kommunfullmäktige har i budget 2017 i punkt 36 givit Vård- och omsorgsnämnden i uppdrag att "se över ersättningsnivåer (pengstrukturen) i "Daglig verksamhet", "Stöd & service", "Gruppboenden" samt indexuppräknings för "Särskilt boende" inom äldreomsorg i samråd med ekonomienheten". Med begreppet "Stöd & service" avses servicebostad enligt lag om stöd och service till vissa funktionshindrade (LSS). Socialförvaltningen har i samråd med controller på ekonomienheten fördelat om medel från ersättningarna för servicebostad och gruppboende enligt lag om stöd och service till vissa funktionshindrade (LSS) till daglig verksamhet enligt LSS. Vidare har ersättningen för särskilt boende för äldre enligt Socialtjänstlagen reglerats så att ökningen för 2017 motsvarar 2 % (istället för 2,9 %). Medel motsvarande 1,5 miljoner kr har använts till ökning av ersättning för insatserna daglig verksamhet, servicebostad, gruppboende och bostad med särskild service för barn enligt LSS i syfte att försäkra finansiering av hälso- och sjukvårdsansvaret. Detta gäller både ersättningar beslutade av Kommunfullmäktige och ersättningar enligt övriga avtal (så kallade enstaka platser). Ersättningen ökas med avseende på hälso- och sjukvårdsansvaret i LSS-verksamheter och den förstärkningen kommer att följas upp av medicinskt ansvarig sjuksköterska under 2017.

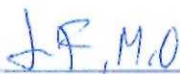
Beslutsunderlag

– Socialförvaltningens tjänsteutlåtande daterat 2016-12-09.

Förslag till beslut

Mikael Ottosson (KD) yrkar bifall till beslutsförslaget innebärande att Vård- och omsorgsnämnden beslutar att Att ersättningsnivåer för insatserna daglig verksamhet, gruppboende och servicebostad och särskilt boende för äldre enligt socialförvaltningens tjänsteutlåtande, 2016-12-09, gäller från 1 januari 2017.

VON § 11:9 fort.



Justerandes signaturer

Utdragsbestyrkande

VON § 11:9 fort.

Propositionsordning

Ordföranden frågar om Vård- och omsorgsnämnden beslutar enligt Mikael Ottossons (KD) yrkande och finner att så är fallet.

Expedieras

- Akten
- Kommunstyrelsen

J.F., M.O.