



Granskning detaljplaneförslaget Boda

Beställning: Märten Pehrsson
Österåkers kommun
184 86 Åkersberga
Framställt av: Ekologigruppen AB
www.ekologigruppen.se
Telefon: 08-525 201 00
Slutversion: 2016-02-25
Uppdragsansvarig: Johan Møllegård
Medverkande: Anna Seffel
Illustrationer och kartor: Ekologigruppen AB
Internt projektnummer: 7123

Bakgrund

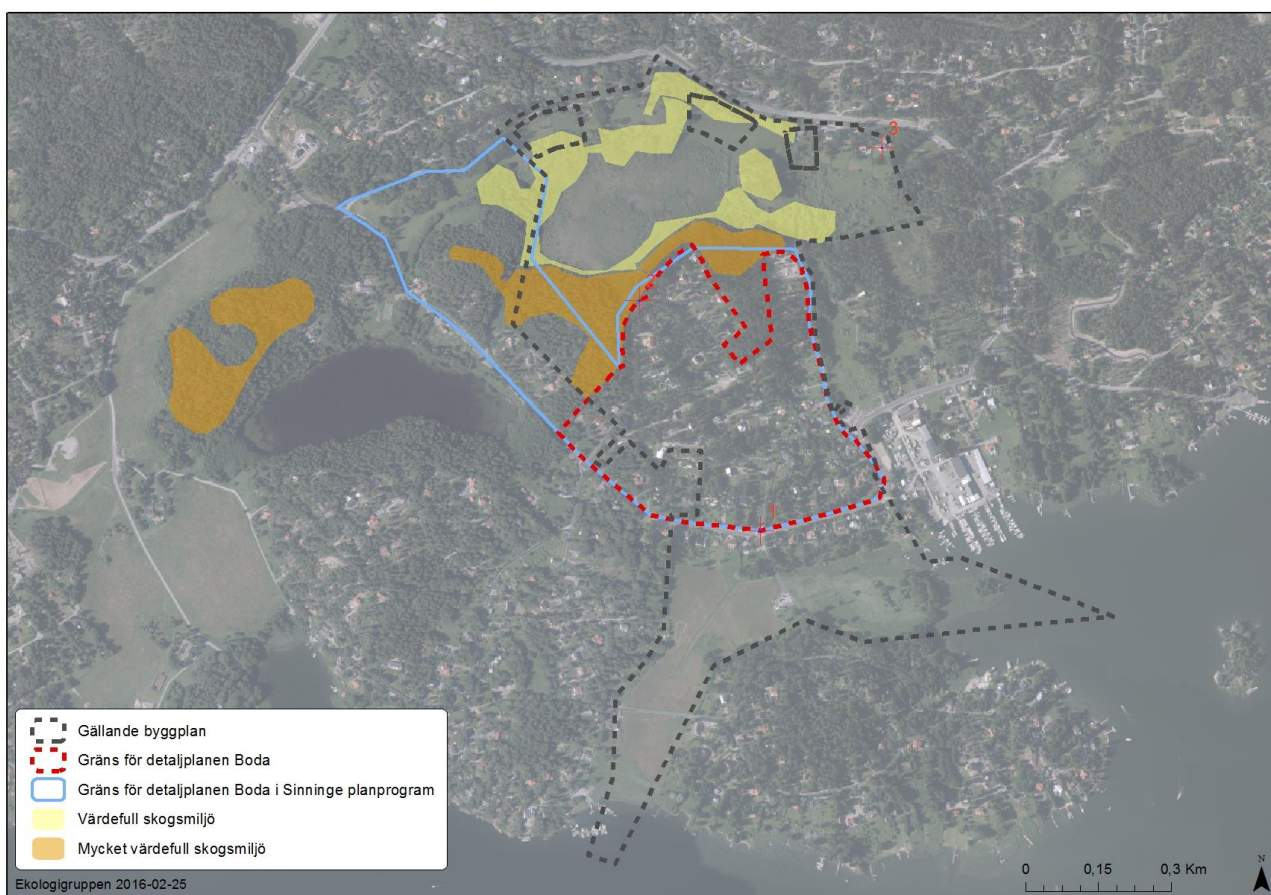
Boda ligger i området Svinninge i södra delen av Österåkers kommun, ca åtta kilometer sydväst om Åkersberga. Under 2005 togs ett planprogram fram för hela Svinninge. I samband med planprogrammet utfördes en översiktlig MKB för planprogrammet. I den översiktliga MKB:n redovisas en behovsbedömning som pekar på att detaljplanen för Boda inte kommer att medföra betydande miljöpåverkan varför en separat MKB inte behöver tas fram för denna detaljplan.

Detaljplaneläggningen i Boda syftar till att möjliggöra successiv omvandling från fritidsboende till permanentboende samt avstyckning av större fastigheter. Vidare är planläggningen en förutsättning för att möjliggöra vägutbyggnader samt för utbyggnad av allmänt VA-system i Svinninge. Planområdets areal uppgår till ca 25 ha. Planområdet omfattar 67 bostadsfastigheter, samtliga i privat ägo. Efter arbetet med programmet för Svinninge 2005-12-19 har planområdet för Boda delats av och minskats. I den kvarvarande delen av detaljplanen föreslås ingen exploateringen av naturmark, förutom att möjlighet ges för avstyckning för ett antal tomter. Detaljplanen har varit på utställning och står nu inför antagande.

Syfte och omfattning

Ekologigruppens uppdrag syftar till att analysera detaljplanen Boda utifrån befintligt underlag. Uppdragets mål är att bemöta ett antal frågor som har kommit upp i och med Miljöpartiet i Österåker yrkar på återremiss av detaljplanen. Samt att en utredning görs av hur exploaterings konsekvenser och avsaknaden av en fördjupad MKB påverkar möjligheterna att;

- följa EU:s art- och habitatsdirektiv
- främja nationella miljömål (myllrande våtmarker och ett rikt växt- och djurliv bl.a.)
- följa miljöbalken



Figur 1. Gällande byggplan (gråstreckad linje), detaljplanen Boda (röd streckad linje) i förhållande till det område, svart blå, som bedömdes i den översiktliga MKB:n. I gult och orange syns värdefulla skogsmiljöer i anslutning till detaljplaneområdet.

EU:s art- och habitatdirektiv

Inom området som utgör detaljplanen Boda finns inga kända naturvärden. Området gränsar till värdefull skog i väst och i norr, samt ett värdefullt våtmarksområde, Karsvretaträsk, i norr. Inom eller i direkt anslutning till planområdet finns inga registrerade arter som är upptagna i artskyddsförordningen eller EU:s art- och habitatdirektiv.

En groddjurinventering (Calluna 2012) är gjord i området kring Karsvretaträsk i stort, inte specifikt för Boda. I den pekas inte detaljplaneområdet Boda ut som någon särskilt värdefull livsmiljö för groddjur. Vidare skriver de att Karsvretaträsk troligtvis inte har fungerande lekvatten för större vattensalamander idag eftersom våtmarken är igenväx med vass idag.

Planområdet är idag ianspråktaget av bostadshus. Med föreslagen detaljplan möjliggörs avstyckning av befintliga bostadsfastigheter samt justering av befintliga vägar. Konsekvenserna för eventuell förekomst av groddjur av detaljplanen bedöms som små till obetydliga, eftersom detaljplaneområdet idag är ianspråktaget och inte bedömts som en värdefull livsmiljö. Med hänsyn till detta bedöms detaljplanen och avsaknad av MKB inte påverka möjligheterna till att följa EU:s art och habitatdirektiv.

Positivt är att området kommer att anslutas till kommunalt vatten och avlopp. Påverkan av näringsämnen och hälsofarliga ämnen yt- och grundvatten i Svinninge kommer att minsta i jämförelse med de enskilda anläggningarna som finns där idag. Detta är ett led i Österåkers VA-strategi. Denna påverkan skulle även vara positiv på eventuell groddjurförekomst då groddjur är känsliga för föroreningar.

Miljömålen

Nedan listas de nationella miljö kvalitetsmålbedömts relevanta för planen.

Sammanfattningsvis kan sägas att planen främjar nationella miljömål. Avsaknad av MKB bedöms inte påverka möjligheterna att följa nationella miljömål.

- **Ingen övergödning.** Planen bedöms verka i miljömålets riktning eftersom området kommer att anslutas till kommunalt vatten och avlopp. Utsläpp av näringsämnen kommer att minska. Denna positiva påverkan är större i jämförelse med de ökade utsläppen som kommer från ökad trafikmängd.
- **Hav i balans samt levande kust och skärgård.** Planen bedöms verka i miljömålets riktning eftersom området kommer att anslutas till kommunalt vatten och avlopp. Utsläpp av näringsämnen kommer att minska. Denna positiva påverkan är större i jämförelse med de ökade utsläppen som kommer från ökad trafikmängd.
- **Myllrande våtmarker.** Planen bedöms verka i miljömålets riktning eftersom området kommer att anslutas till kommunalt vatten och avlopp. Utsläpp av näringsämnen kommer att minska. Denna positiva påverkan är större i jämförelse med de ökade utsläppen som kommer från ökad trafikmängd.
- **Ett rikt växt- och djurliv.** Troligtvis kommer planen inte att påverka miljömålet. En viss risk finns dock då avstyckning sker och en nyetablering sker på en gammal tomtmark med värdefull natur. Risken får betraktas som låg, eftersom det inte finns några kända naturvärden inom detaljplanen.

Miljöbalken

Bestämmelserna i miljöbalk syftar till att främja en hållbar utveckling som innebär att nuvarande och kommande generationer tillförsäkras en hälsosam och god miljö.

Miljöbalken skall tillämpas så att:

- människors hälsa och miljön skyddas mot skador och olägenheter oavsett om dessa orsakas av föroreningar eller annan påverkan,
- värdefulla natur- och kulturmiljöer skyddas och vårdas,
- den biologiska mångfalden bevaras,
- mark, vatten och fysisk miljö i övrigt används så att en från ekologisk, social, kulturell och samhällsekonomisk synpunkt långsiktigt god markhushållning tryggas, och
- återanvändning och återvinning liksom annan hushållning med material, råvaror och energi främjas så att ett kretslopp uppnås.

MKB-processen

För detaljplaner som bedöms medföra betydande miljöpåverkan hålls ett så kallat utökat planförfarande. I detta förfarande upprättas en MKB. I MKB-processen bevakas och analyseras planens konsekvenser i relation till miljöbalkens bestämmelser. MKB utförs vanligen av en extern oberoende part och är tack vare detta ett starkt verktyg för att kunna bevaka att miljölagstiftningen följs. Då detaljplanearbetet för Boda påbörjades gällde den äldre version av den PBL än vad som gäller idag. Boda genomfördes med ett så kallat normalt planförfarande och i det förfarandet genomförs en behovsbedömning som avgör betydande miljöpåverkan och behovet av en miljöbedömning..


I MKB ska, förutom nollalternativ, ytterligare ett alternativ analyseras. Det ytterligare alternativet består vanligen av val av en annan plats eller ett annat utförande av detaljplanen. Denna analys stärker möjligheterna att förhålla sig till de allmänna hushållsreglerna i miljöbalken, det vill säga att mark använd för det ändamål den bäst lämpad för. I det normala planförfarandet hålls en samrådsprocess där inkomna synpunkter måste bemötas i både samrådsredogörelse och senare granskningsutlåtande. Samrådsprocessen kan medföra ökat kunskapsunderlag, exempelvis genom att annars okänd kunskap kring exempelvis sociala faktorer fångas upp.

För planer som inte bedöms medföra betydande miljöpåverkan hålls istället ett så kallat enkelt planförfarande (nuvarande standardförfarandet) och en MKB behöver då inte ingå. Planbeskrivningen ska dock redovisa vilka konsekvenser planens bedöms medföra och hur planen påverkar relevant lagstiftning. I jämförelse med MKB-processen saknas ofta en extern oberoende granskare av planens påverkan och konsekvenser, konsekvenserna analyseras möjligen inte heller lika ingående. Ett enkelt planförfarande ställer inte samma krav på analys av alternativa platser eller utformningar av detaljplanen, vilket kan påverka möjligheterna att se över att marken används för det ändamål den är mest lämpad för. I ett enkelt planförfarande hålls en enklare samrådsprocess. Här behöver inkomna synpunkter bemötas först i ett granskningsutlåtande. Möjligen kan detta i vissa fall innebära minskad hänsyn till inkomna synpunkter under detaljplanearbetet.

Detaljplanen Boda

Även om ingen MKB görs för denna specifika detaljplan bedöms risken att någon av de ovan nämnda punkterna inte upplevs som liten. Detta främst beroende på att:

- Planen kommer inte att orsaka risk för skador och olägenheter för människa och miljö
- Området är redan ianspråktaget av bostadsbebyggelse och planen kan därför sägas vara god hushållning med mark,
- anslutning till det kommunala Va-systemet kommer få positiva för näringsämneskretslopp effekter. En tätare bebyggelse bör öppna upp för mer effektiva energilösningar.
- risken bedöms som låg att en eventuell tillkommande bebyggelse kommer att påverka skyddsvärd natur som låg



Osäkerhet i bedömningen

Ekologigruppens bedömning bygger enbart på befintliga underlag som finns tillgängliga för området. Området har inte fältbesöks med avseende på att identifiera värdefull natur och arter som står listade i artskyddsförordningen.

Referenser

Tryckta källor

Svinninge planprogram 2005-12-19

MKB Svinninge plangrogram 2005-12-19

Calluna 2012. Groddjursinventering kring Karsvreta träsk 2012-05-23

Antagandehandling för detaljplan Boda 2015-10-06

Digitala källor

Skyddsvärd skog - Skogens pärlor (www.skogsstyrelsen.se)

Rödlistade och artskyddsförordningsarter – Artportalen och obsdatabasen (www.artdatabanken.se)

Värdefull gräsmark – TUVÅ- databasen (www.jordbruksverket.se)

Lagstiftning

Miljöbalken (1998:808)