



Till Österåkers kommun

Interpellation

Ställd till Mikael Ottosson ansvarig för vård och omsorg

ÖSTERÅKERS KOMM KANSLIET	
2011-03-03	
Dnr 2011/34	Dpl 101

Äldre saknar trygghet!

Nu har ni i den borgerliga alliansen gjort om Solhälla till ett sk. "trygghetsboende" och snart är turen kommen till Görjansgården. Båda boendena har tidigare varit väl fungerande serviceboenden men de avskaffade ni för att spara på utgifterna. Nu gör ni om dessa boenden till s. k. "trygghetsboende". Många frågar sig var finns tryggheten?

Boendeformen har inget med trygghet att göra, det är lägenheter med ett visst socialt inslag i form av gemensam matsal och vissa aktiviteter. Kön till boendet sköts av Armada och det enda kravet som ställs har med ålder att göra.

Vi Socialdemokrater anser att man ska kalla saker vid sitt rätta namn. Vi anser även att människor har rätt till trygghet i sin vardag. Det gäller i högsta grad de anhöriga som till stor del tar hand om sina kära och som många gånger inte törs gå hemifrån. Vi har fått höra berättelse om anhöriga som känner sig som fångar i sina egna hem. De kan inte spontant lämna hemmet eftersom de inte får hjälp med tillsyn av den hemmavarande, som kan vara ostadig på benen ha lätt för att falla och svårt att ta sig upp utan hjälp.

Vi Socialdemokrater vill införa ett riktigt trygghetsboende istället för den borgerliga alliansens boendehotell.

Mot bakgrund av ovanstående vill vi fråga högst ansvarige Mikael Ottosson (KD) ger era sk. "trygghetsboenden" de boende och deras anhöriga en riktig trygghet?

Om svaret är ja, på vilket sätt anser du att tryggheten ökar förutom möjligheten att kunna gå "ut" och äta?

För den socialdemokratiska gruppen


Rosita Olsson-Palmberg

HANDLÄGGNING	REMISS	KÄNNEDOM	
KF	KFO/IGS		
VONSÖST/MO	KFsekr/MÅP		
		Exp	3/3-11



ÖSTERÅKERS KOMMUN KANSLIET	
2011-04-07	
Dnr 2011/34	Dpl 101

Interpellation till ;
Michaela Fletcher Sjöman, kommunstyrelsens ordförande

2011-04-06

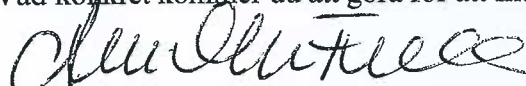
Dags att Integrationsrådet börjar fungera !

Det har kommit till min kännedom att Integrationsrådet inte haft något möte och inte heller haft någon verksamhet sedan snart ett halvår. Det är olyckligt att detta viktiga råd inte kommit igång utan synes helt avstannat. Vi socialdemokrater anser det angeläget att det finns ett Integrationsråd och att detta råd fullgör sin uppgift.

Mot bakgrund av ovanstående önskar jag besked om följande :

Vad beror det på att Integrationsrådet inte haft något sammanträde eller någon verksamhet?

Vad konkret kommer du att göra för att Integrationsrådet återigen skall börja fungera ?


Ann-Christine Furustrand (s) oppositionsråd

HANDLÄGGNING	REMISS	KÄNNEDOM	
KF		KFo/IGS	
KP/MFS		KFsek/MAD	Exp
		Pd.sek/WF	7/4-11



7.

ÖSTERÅKERS KOMMUN KANSLIET	
2011-04-07	
Dnr 2011/34	Oppl 101

Interpellation till
Elisabeth Gunnars (fp) ordförande i Kultur- och utbildningsnämnden

2011-04-06

Österåker borde erbjuda förskola/barnomsorg på obekvämt arbetstid

Österåkers kommun borde utgå ifrån de behov som småbarnsföräldrarna har i form av förskoleplats på alla tider på dygnet.

Alla föräldrar arbetar inte nio till fem, och alla kan inte reglera sin arbetstid själva. Det finns föräldrar också i Österåker som arbetar på s.k. obekväma tider, arbetar i skift, kanske inte har tillgång till hjälp från far- eller morföräldrar, eller är ensamstående. Det gör att de öppettider som förskolorna har inte passar in i deras vardag. Österåkers kommun borde ställa sig frågan hur kan vi erbjuda även dessa föräldrar hjälp och stöd?

Tillgången till barnomsorg/förskola utifrån familjens eget behov är en rättvisefråga, och en jämställdhetsfråga då det oftast är kvinnor som jobbar obekväma arbetstider. Det är också en fråga om att underlätta för småbarnsföräldrar att kunna yrkesarbete, dvs. en förutsättning för den s. k. "jobblinjen" att det finns barnomsorg dygnet runt.

Utifrån ett medborgarperspektiv samt med fokusera på barnen och utifrån att Österåker skall bli den bästa skärgårdskommunen att bo och leva i, så borde Österåker erbjuda barnomsorg/förskola även på obekvämt arbetstid.

Har du för avsikt, Elisabeth Gunnars (fp) att införa barnomsorg/förskola på obekvämt arbetstid här i Österåker?

Om du har det, i så fall konkret när och hur kommer det att ske?

Om inte – vad är dina argument för att vi inte skall erbjuda förskola/barnomsorg för familjer som arbetar på obekvämt arbetstid?

Ann-Christine Furustrand
Ann-Christine Furustrand (s) oppositionsråd

HANDLÄGGNING	REMISSE	KÄNNEDOM
KF	RF0/165	Exp
Elisabeth Gunnars	KF/sek/MAP Pl. sek/MB	7/4-11



Interpellation till
Elisabeth Gunnars (fp) ordförande i Kultur- och utbildningsnämnden

2011-04-06

8.

ÖSTERÅKERS KO KANSLIET	
2011-04-1	
Dnr 2011/34	Dpl 101

Ypperligt tillfälle att minska barngrupperna i förskolan

Enligt vad jag erfar så minskar barnantalet just nu i Österåkers förskolor det har gjort att det just nu inte finns lika mycket barn som tidigare i förskolorna. Detta brukar vara övergående och i framtiden kommer detta förhållande att vara det omvända, då antalet barn alltid varierat över tid.

Man kan förhålla sig till detta faktum på olika sätt.

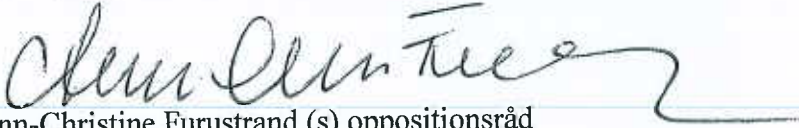
- 1) Man kan se det som ett argument för att göra sig av med förskolepersonal, vilket vore olyckligt enligt min uppfattning som socialdemokrat.
- 2) Man kan också se det som ett ypperligt tillfälle att genomföra en ordentlig kvalitetshöjning inom förskolan genom att behålla personalen och ha färre barn i grupperna inom förskolan så att vi når Skolverkets rekommendation om 15 barn per grupp, färre i småbarnsgrupper och i grupper där barn i behov av särskilt stöd finns.

Att ta detta tillfälle i akt vore verkligen att sätta Österåkers på kartan på ett positivt sätt, men framförallt det ger alla barn en möjlighet till en lugnare miljö i sin förskola. För personalen skulle det ge dem en chans att kunna utöva sitt yrke på ett bättre sätt.

Hur tänker du Elisabeth Gunnars (Fp) förhålla dig till det minskade barnantalet i förskolan?

Är det genom att minska antalet anställda och behålla de stora barngrupperna?

Eller tar du det gyllene tillfället att ha kvar personalen och samtidigt minska barngrupperna till Skolverkets rekommenderade nivå?


Ann-Christine Furustrand (s) oppositionsråd

HANDLÄGGNING	REMISS	KÄNNEDOM	
KF		KFO/IGS	
Elisabeth Gunnars		KFSEC/MAP	Exp
		Pol. SEC/MB	7/4-11



ÖSTERÅKERS KOMMUN KANSLIET	
2011-04-08	
Dnr KS 2011/34	Dpt 101

Till Österåkers Kommunfullmäktige

Interpellation

Ställd till Elisabeth Gunnars, ordförande för Kultur- och utbildningsnämnden

Åtgärder med anledning av kartläggningen av barns- och ungdomars psykiska hälsa

Hösten 2009 genomförde Statens Folkhälsoinstitut, på uppdrag av regeringen, en landsomfattande kartläggning av barns och ungdomars psykiska hälsa. Alla elever i grundskolans årskurser 6 och 9 fick under lektionstid svara på en enkät bestående av 42 frågor som är utformade för att skapa indikatorer som i sin tur bygger på det samlade resultatet från flera frågor. Resultatet presenterades på Statens folkhälsoinstituts webbplats våren 2010 och för årskurs 6 visade det tyvärr att Österåker tillhörde den fjärdedel av kommuner där störst andel elever hade problem på hela fem av sex indikatorer; psykosomatiska besvär, nedstämdhet, koncentrationssvårigheter, bristande välbefinnande och problemens påverkan på vardagslivet. Resultatet för åk 9 var betydligt bättre, men även där var vi en av de kommuner där det var vanligast med koncentrationssvårigheter.

Kommunerna har, inte minst genom skolan och förskolan, en viktig del i arbetet med att bromsa den negativa utvecklingen av barns och ungdomars psykiska hälsa och resultaten av den här kartläggningen är tänkta att ligga till grund för diskussion både på den enskilda skolan och i den enskilda kommunen.

Vilka konkreta åtgärder har Österåkers kommun hittills vidtagit med anledning av resultatet?

Hur kommer man framöver arbeta för att förebygga psykisk ohälsa hos våra barn och ungdomar?

Åkersberga den 7 april 2011


Sara Kjernholm
Miljöpartiet de Gröna

HANDLÄGGNING	REMISS	KÄNNEDOM	8/4
		KPO	Exp
		LF-sch	GR
		EGS	



[The text in this section is extremely faint and illegible. It appears to be a multi-paragraph document, possibly a letter or a report, with several lines of text per paragraph. The content is not discernible.]

[This section contains a few lines of text at the bottom of the page, which are also very faint and illegible. It may represent a signature block or a footer.]

KS § 83

Dnr KS 2010/84-041

Utdrag: akten, SBN, KUN, lokalsamordnaren, ekonomienheten, revisionen

Ombyggnad av Bergateatern (Kulturknuten)**Ärende**

Ärendet avser beslut om tilläggsanslag för ombyggnad av Bergateatern (Kulturknuten).

Beredning

- Arbetsutskottet har behandlat ärendet den 13 april 2011, § 54.
- Samhällsbyggnadsförvaltningen redogör för ärendet i tjänsteutlåtande, daterat 2011-04-04.
- Kommunfullmäktige har behandlat ärendet den 8 november 2010, § 150.

Kommunstyrelsens förslag**Kommunfullmäktige beslutar**

1. Armada kommunfastigheter AB ges i uppdrag att fullfölja ombyggnaden av Berga teater (Kulturknuten) etapp 1 och 2 enligt Kommunfullmäktiges beslut 2010-11-08 med ändringen att investeringen medges till högst 10 mnkr.
2. Finansiering sker via ökad hyreskostnad om 650 tkr från år 2012 och beaktas i budgetprocessen från år 2012.

Protokollsanteckning

Ann-Christine Furustrand (S) medges lägga följande anteckning till protokollet:

"Protokollsanteckning från den socialdemokratiska gruppen

Vi vill till protokollet framföra vår ståndpunkt att ombyggnaden av Bergateater inte får innebära att en sådan hyresnivå tas ut att ingen eller väldigt få har råd att hyra teatern.

Vi vill att kulturlivet på teatern och i Österåkers kommun skall blomstra och att en ombyggnad skall bidra till det."

RS Me

Samhällsbyggnadsförvaltningen
Ove Barrén

2011-04-04 Dnr SBN 2011.84 - 289

Till Kommunfullmäktige

ÖSTERÅKERS KOMMUN KANSLIET	
2011-04-08	
Dnr 2010/84	Dpl 041

Ombyggnad av Bergateatern (Kulturknuten)

Beslut om tilläggsanslag för ombyggnaden av Bergateatern (Kulturknuten).

Beslutsförslag

Kommunstyrelsen föreslår kommunfullmäktige besluta

1. Armada kommunfastigheter AB ges i uppdrag att fullfölja ombyggnaden av Berga teater (Kulturknuten) etapp 1 och 2 enligt Kommunfullmäktiges beslut 2010-11-08 med ändringen att investeringen uppskattas till högst 10 mnkr.
2. Finansiering sker via ökad hyreskostnad om 650 tkr för år 2012 och beaktas i budgetprocessen för år 2012.

Bakgrund

Vid Kommunfullmäktiges sammanträde 2010-11-08 § 150 beslutades att ge Armada Kommunfastigheter AB i uppdrag att genomföra ombyggnad av Berga teater (Kulturknuten) varvid investeringen uppskattades till högst 6 mnkr under 2011-2012 för del 1 och 2. Beslutet grundades på översiktliga skisser med en preliminär kostnadsbedömning. Denna utgick från en samtidig utbyggnad av alla de byggnader som ingår i Kulturknuten, dvs. även hus C och D (Musikhuset och Repetitions huset) till en bedömd total kostnad på totalt ca 30 mnkr.

Därefter har en uppdelning av projektet i olika etapper skett i ett flertal omgångar. I den preliminära kostnadsbedömningen ingår bl.a. administrativa kostnader, som ökar om byggnationen sker i etapper.

Efter Kommunfullmäktiges beslut 2010-11-08 har en konsultgrupp utarbetat systemhandlingar med tillhörande kostnads kalkyl begränsad till Bergateaterns ombyggnad. De tidigare uppskattade ombyggnadskostnaderna har därvid preciserats till 10 mnkr.

De två huvudsakliga faktorer som medför att den tidigare kostnadsbedömningen är missvisande består i:

- tidiga översiktliga skisser gav en ofullständig kostnadsbild
- uppdelning av projektet i etapper ökar administrationskostnaden

För att kunna fortsätta med den planerade ombyggnaden måste därför ett kompletterande finansieringsbeslut tas.

2011-04-04 Dnr SBN 2011.84 - 289

Förvaltningens slutsatser

Kultur- och utbildningsförvaltningen har tagit fram ett förslag till Kulturknuten – ett nytt kulturellt centrum i Österåker. Däri ingår Bergateatern med kök och matsal samt Bergagården, hus C - Repetitionshuset (tidigare Berga Idrottshus), hus D – Musikhuset (tidigare Bergaskolans slöjd- och hemkunskapslokaler) och dans- och förrådslokaler i nya gymnasiets källare. Om inte hela projektet genomförs i ett sammanhang har förvaltningen föreslagit att en första etapp omfattande teater/filmlokalen i Bergateatern med tillhörande foajé, loger och garderob byggs ut först. Bilagda ritningar redovisar den ombyggnad av Berga Teater som föreslås i denna etapp, del 1 och 2.

De lösa inventarier som kommunen investerar i utgörs av AV-utrustning för att bl.a. kunna genomföra filmvisningar, lösa stolar, skalskydd, larm mm. Kostnaden för denna investering har ännu ej kalkylerats. När detta har skett kommer ett särskilt beslut om investering i lös inredning att behöva tas.

Bilagor

Bilaga 1: PM 2010-05-18 från Barn- och utbildningsförvaltningen
Bilaga 2-4: Ritningar på Berga Teater 2011-02-11.

Ove Barrén
fastighets- och lokalsamordnare

Kulturhus Österåker

Bakgrund

Det finns en politisk ambition att kommunens kulturliv ska ges större utrymme och att utbudet ska öka. För att det ska vara möjligt måste dagens lokalutnyttjande förändras och effektiviseras. Den stora scenen på Berga Teater måste i större utsträckning göras tillgänglig för evenemang, än vad som idag är möjligt. Det ställer då krav på tillräckligt bra repetitionslokaler. Idag används stora scenen som repetitionsscenen i så stor utsträckning att man läser upp evenemangstid.

För att tillgodose behovet ett utvecklat kulturliv och kulturutbud i Österåker föreslås inrättandet av ett Kulturhus Österåker. De lokaler som ingår i kulturhustanken är Berga Teater, Bergagården, Spegelsalen, det planerade Musikens hus, Idrotts huset samt Bergaskolans gamla matsal och kök. Spegelsalen är belägen i källarplanet under Österåkers gymnasium och har tidigare använts som dansstudio. Det som benämns Musikens hus är det som är planerat i det sk. D-huset mellan Österåkers gymnasium och Berga Teater. Verksamheten kan samordnas i kommunal regi, i samarbete med utomstående part eller annan lösning. En samarbetspart till kommunen skulle kunna sköta den dagliga driften och styrningen av verksamheten i enlighet med den verksamhetsidé som parterna gemensamt upprättar.

Musikhuset

Det har under lång tid diskuterats vilka lokaler som ska iordningsställas för den kommunala musikskolans verksamhet som under många år fått flytta runt i provisoriska lösningar. Kommunala musikskolan är en viktig del av kommunens kulturliv och utgör en grogrund för aktivt musicerande. Verksamheten ska ha ändamålsenliga lokaler som uppfyller de behov verksamheten har. Utgångspunkten är att i centrala Åkersberga hitta en lokallösning för såväl den kommunala musikskolan som för eventuella enskilda utförare, rockband, m.fl., som har behov av lokaler för sin musikverksamhet. Kulturhusidéen öppnar upp för att fler lokaler än idag kan nyttjas genom samordning och bokning.

Lokaler för mindre kulturevenemang

Delar av lokalerna i Musikhuset ska vara utformade så att också andra verksamheter har möjlighet att nyttja lokalerna till exempel för barnteater, repetitioner, föredrag och annan musikverksamhet.

Lokalernas utformning måste ta hänsyn till de samordningsvinster som finns för övriga verksamheter i området. Då vi har ett mycket aktivt kulturliv i kommunen och dessutom har en vision att Österåkers attraktionskraft ska vila på kultur- och fritidsutbudet, måste vi ge de bästa förutsättningarna för detta genom att så långt som möjligt ge lokalmässiga förutsättningar. Idag har vi inte tillräcklig lokalyta för detta.

Besluten om de lokalmässiga förutsättningarna för verksamheterna i och runt Berga teater måste ta hänsyn till helheten. För att evenemangsalongen i D-huset, som i storlek ska inrymma 150 personer, ska fungera som en evenemangsalong måste även hänsyn tas till att man ska kunna hantera publikens ytterplagg och behov av att samlas inför föreställningarna och mellan akterna.

Musik i Österåker

Det finns i Österåker ett stort intresse för musik inom olika genrer, både bland barn och ungdomar och bland vuxna. Att skapa förutsättningar för en musikbaserad verksamhet centralt ökar kommunens möjligheter att musikintresserade barn och ungdomar kan utöva sitt intresse. Genom att ge bättre möjligheter till att på fritiden, i kommunala musikskolans regi, genom Bergagårdens musikverksamhet eller på egen hand, utveckla sina färdigheter inom musik och teater är strategiskt kloka beslut.

Berga Teater

De lokaler som idag är disponibla i teaterhuset är den stora scenen samt en liten scen i en angränsande lokal. Båda lokalerna nyttjas idag dels av Kultur- och fritidsförvaltningen för allmän barnteater och dels av Bergagårdens teatergrupper. Den stora scenen används av de lokala teaterföreningarna. De är i nästan uteslutande grad hänvisade att även repetera på stora scenen på grund av att det inte finns en fullstor repetitionsscen. Om målet är att Berga teater i högre utsträckning än idag ska erbjuda evenemangstillfällen för en större publik, måste alternativa lokaler ordnas för repetition och mindre föreställningar. Därigenom kan tid frigöras på stora scenen och Berga teater kan nyttjas på ett mer flexibelt och publikorienterat sätt. De lokalmässiga krav som ställs på en sådan lösning är att repetitionslokalen har ungefär samma mått som stora scenen.

Idrottshuset

Då vi kommer att begränsa teater- och revygruppernas möjlighet att under längre perioder repetera och ta den stora scenen i anspråk för rekvisita och kulisser, kommer det att krävas alternativa lokaler för detta ändamål. Vi ser därför att Idrottshuset med sin källarvåning och två idrottshallar ska inrymmas i Kulturhus Österåker. Lokalerna kan och ska mycket väl även i fortsättningen användas som idrottshallar, men även kunna utgöra ett komplement till Berga Teater som repetitionslokal. Lokalerna ska även kunna användas som spelscener för de produktioner som passar i den miljön. Bokningarna av lokalerna ska ske genom samma kanal som för det övriga Kulturhuset. Idrottslokalerna används idag inte av någon grundskola.

Berga Teater som filmsalong

Berga teater föreslås att i framtiden även fylla behovet av filmlokal för skolbio och filmstudios verksamhet. Det innebär att stora scenen abonneras för filmvisning ca två kvällar i veckan, vilket i sin tur för med sig att behovet av kompletterande lokaler ökar. Lösningen innebär att det finns möjlighet att i framtiden ta emot digitala sändningar från stora kulturevenemang från hela världen, tex en operapremiär från Metropolitan.

Berga Teater - salong

Att iordningställa salongen så att den ska kunna användas av olika kulturgrenar kommer att innebära kompromisser. En specialbyggd teatersalong är inte optimal för filmvisning. Dock föreslår vi att anpassningar sker så att salongen kan fungera tillräckligt bra för både musik, teater och film. Detta får utredas vidare i samverkan

med våra olika föreningar eller annan expertis. Utredningen bör även beskriva hur sittmöblerna i salongen ska kunna göras mer bekväma och eventuellt byggas i ett lutande plan.

Allaktivitetshus

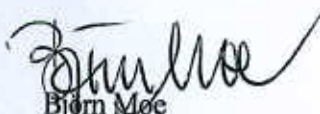
Medborgarundersökningen 2008 visade att det finns ett stort önskemål bland medborgarna att ha tillgång till ett allaktivitetshus där vuxna och unga människor kan mötas för att gemensamt delta i flera aktiviteter. Det ska vara möjligt för små och stora föreningar att boka in sig i lokalerna för sin verksamhet vilket kan röra sig om hobbyverksamhet, dans, möten, etc.

Matsal och kök

Att i ett Kulturhus kunna ha tillgång till en trevlig servering är en stark framgångs- och konkurrensfaktor. Vid en genomgång av lokalerna har konstaterats att viss översyn och restaurering behöver göras i köket för att få det i driftdugligt skick. Enligt en PM från Miljö- och hälsoskyddsmyndigheten är nuvarande utformning av lokalen acceptabel för att fungera som sk mottagningskök, men för att underlätta hantering vore det önskvärt med en bättre varumottagning och ett avskilt renseri. Om man däremot väljer att endast använda lokalerna för att tillhandahålla mat från cateringföretag så blir miljö- och hälsoskyddskraven ännu lägre. Möjligheten att erbjuda lättlunch/catering och café, huvudsakligen för aktiva i kulturhuset och Berga teaters besökare, höjer värdet av kulturhuset som samlingspunkt. Genom att kökslokalerna ska vara en resurs för Kulturhus Österåker finns ett större kundutbud än enbart ett skolkök till Österåkers gymnasium. Ett professionellt kök kan förutom att ge eleverna vid Österåkers gymnasium sin skollunch, bli ett attraktivt komplement till all verksamhet i det nya Kulturhus Österåker.

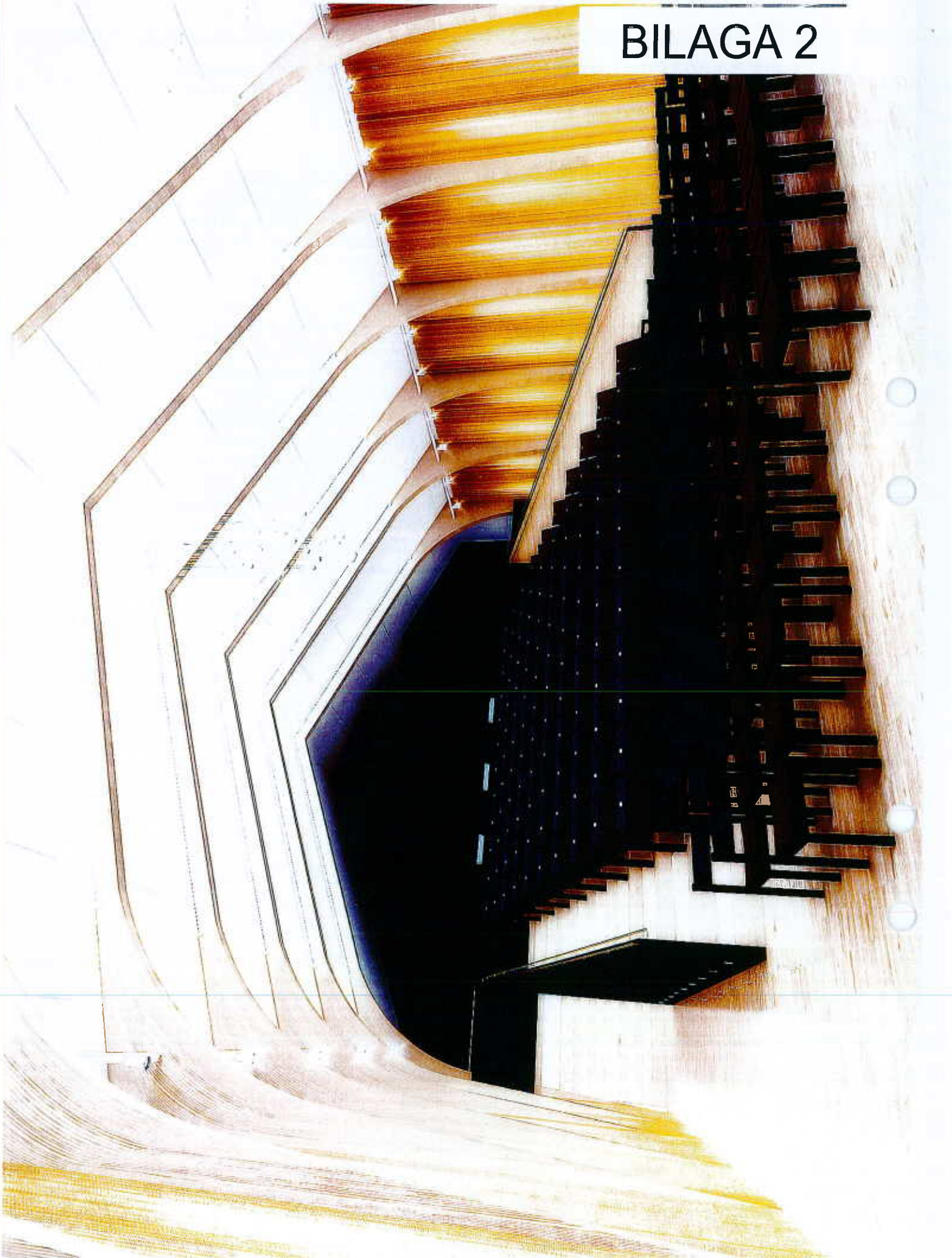


Elisabeth Johansson
Förvaltningschef



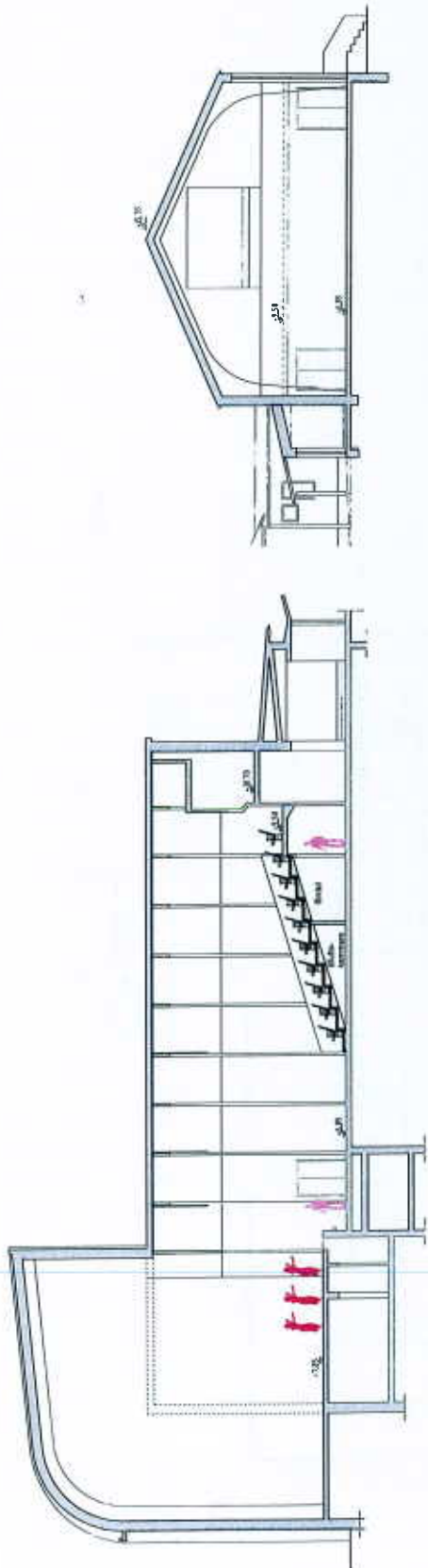
Björn Moe
Utvecklingsledare

BILAGA 2



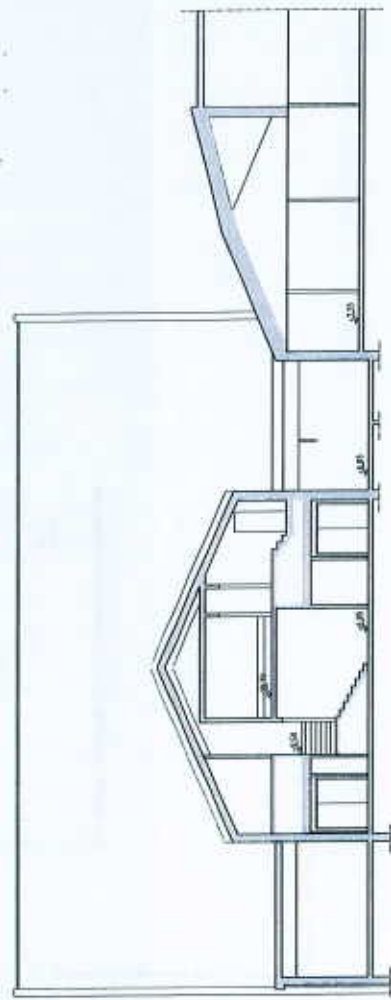
BILAGA 3

PROJEKTANT	SYSTEMHANDL
ARBETSDAG	ARMAD
PROJEKT	KULTURKNUTEN, BERG/ KV. BERGA 6-152
BYGGNAD	2011.02.15
BYGGNAD	BANY
BYGGNAD	A--A, B--B, C--C, D--D
BYGGNAD	1:100
BYGGNAD	A-40.2-

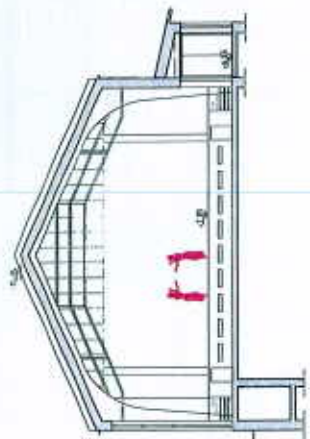


SEKTION B-B

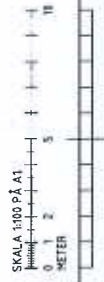
SEKTION A-A



SEKTION D-D



SEKTION C-C



Ordföranden ställer därefter proposition på om de utredningsuppdrag som (S) föreslagit i samband med sitt budgetförslag ska tillföras budgeten och finner att fullmäktige avslagit yrkandet. Votering begärs och genomförs med ja-röst för avslag till yrkandet och nej-röst för bifall till yrkandet att tillföra yrkandet till budgeten. Omröstningen utfaller med 31 ja-röster, 15 nej röster och 5 har avstått från att rösta. (Bilaga 150 b/2010 omröstningslista).

Fullmäktige har således beslutat i enlighet med Kommunstyrelsens beslutsförslag om budget 2011 och plan för 2012-2013 för Österåkers kommun. Fullmäktige har vidare avslagit yrkandet från Socialdemokraterna att deras förslag om utredningsuppgifter skulle ingå i budgetbeslutet.

Kommunfullmäktiges beslut

1. Resultat-, finansierings- och balansbudget för år 2011 fastställs i enlighet med förslag daterat 25 oktober år 2010.
2. Planeringsramar för år 2012 och 2013 godkännes i enlighet med förslag daterat 25 oktober år 2010.
3. Utdebiteringen fastställs för 2011 till 18:90 per skattekrona.
4. Kommunens internränta fastställs till 4,3 % för år 2011.
5. Kommunfullmäktige delegerar till Kommunstyrelsen att besluta om omdisponering av drift- och investeringsbudget.
6. Kommunfullmäktige delegerar till Kommunstyrelsen att disponera posterna Oförutsedd och Särskilda insatser som återfinns i resultatbudgeten.
7. Kommunstyrelsen får rätt att under beaktande av fastställda mål för verksamheterna och inom fastställda bruttoramar omfördela anslag mellan sina verksamheter.
8. Kommunstyrelsen får i uppdrag att utföra redaktionella justeringar.
9. Armada Kommunfastighet AB får i uppdrag att genomföra ombyggnad av Berga teater (Kulturknuten). Investering uppskattas till högst 6 Mkr under 2011-2012 för etapp 1 och 2.
10. Årets resultat för 2010 som överstiger 2 % av eget kapital ska reserveras för skuldpenning i balansräkning under posten eget kapital.

Forts. nästa sida

