

**Samhällsbyggnadsförvaltningen****Charlotte Hedlund**

Datum 2017-09-26

Dnr KS 2016/0174

## Österåkers kommuns remissvar på Regional utvecklingsplan för Stockolmsregionen 2050, utställning

### Sammanfattning

Flertalet av de synpunkter som Österåkers kommun framförde vid samrådet av RUFSS 2050 kvarstår, se tidigare inlämnade synpunkter på samrådsförslaget. I utställningshandlingen av RUFSS 2050 inkluderas även plankarta samt har gjorts andra tillägg och ändringar. Österåkers kommun har aktivt deltagit i RUFSS-arbetet men det kan konstateras att det inte har medförts en samsyn kring utvecklingen av ett flertal områden och i olika frågor så som utvecklingen av bebyggelsen överlag, av Rosenkälla samt av skärgården. Österåkers kommun har våren 2017 haft samråd om förslag till ny översiktsplan för kommunen och utställning är planerat sen höst 2017. RUFSS 2050 följer inte översiktsplanens förslag till mark- och användning inom flera områden. Österåkers kommun förväntar sig vidare dialog kring dessa frågor samt att revideringar av RUFSS 2050 genomförs.

### Planens övergripande struktur

Att RUFSS 2050 utgår från RUFSS 2010 avseende den rumsliga strukturen, med en flerkärnig region, anser kommunen är viktigt. Kommunen ser positivt på förändringarna av planens upplägg och struktur jämfört med RUFSS 2010. Mål, delmål, prioriterade åtgärder samt tematiska frågor och förhållningssätt/ställningstaganden kan dock ytterligare förtydligas och en ännu tydligare struktur är önskvärt.

### Rumslig fördelning

Österåker har fokus på att bygga tätt, med fler lägenheter i strategiska stadsutvecklingslägen och ser positivt på att detta lyfts i RUFSS 2050. Utveckling pågår i kollektivtrafiknära lägen och Åkersberga utvecklas till en modern och levande småstad. RUFSS 2050 behöver dock skapa förutsättningar för fortsatt utveckling i de yttre kommunerna genom att utgå från den vision och mål som finns för STONO och genomföra nödvändiga satsningar inom bl.a. kollektivtrafik och infrastruktur.

Det efterfrågas fler dimensioner/kategorier i plankartan för att på ett tydligare sett beskriva planerad utvecklingen i regionens olika delar, däribland Österåker.

### **Regional stadskärna Täby centrum – Arninge**

Den regionala utvecklingsplanen pekar ut Täby centrum – Arninge som en framtida regional stadskärna. En av de viktigaste förutsättningarna för att Täby centrum-Arninge ska kunna utvecklas till en växande, levande och tillgänglig regional stadskärna är spårkoppling från nordostsektorn in till centrala Stockholm och en förlängning av Roslagsbanan till Arlanda. Därutöver behöver även tvärförbindelser och kopplingar mellan regionkärnor utvecklas. Resecentrum i Arninge bidrar till att den regionala stadskärnans två tyngdpunkter kopplas samman på ett bättre sätt än idag.

Arninges del i den regionala stadskärnan behöver ges större fokus i RUFSS 2050 samt bland annat kopplingarna mellan regionkärnorna stärkas.

### **Sverigeförhandlingen**

Vad Sverigeförhandlingen innebär för regionen behöver förtydligas. Att RUFSS 2050 stödjer den bebyggelseutveckling som Sverigeförhandlingen, och de infrastruktursatsningar som den medför, är avgörande för Österåker. När det gäller bostadstillskott kommer det att öka och i enbart fyra av kommunens stationslägen planeras det för 7 000 nya bostäder till 2035.

### **Bebyggelseutveckling**

Ett antal kartor innehåller områden definierade som regional stadskärna, strategiskt stadsutvecklingsläge samt primärt och sekundärt bebyggelseområde. Ytterligare dialog behöver föras med kommunen om hur områdena ska avgränsas på lämpligast sätt.

### **Bostadstillskott**

Den prognos för bostadstillskott per kommun som redovisas till 2030 resp 2050 (s 100) bedöms vara alldeles för låg och ej i linje med Österåkers kommuns mål och prognoser. Kommunens prognoser är även att takten kommer att öka, inte minska mot 2050.

Österåkers bedömning av behov:

*2015-2030*

*Låg Bas Hög*

300 400 450

*2030-2050*

*Låg Bas Hög*

300 400 450

### **Stockholm är en tillväxtregion**

Resonemangen och förslag på åtgärder kring bostadsförsörjning bör utvecklas (s 18-19), exempelvis resonemang om boendeformer och öppenhet för innovativa lösningar. Under förbättringsområden saknas integrationsutmaningen och målkonflikten/konkurrensen mellan fler bostäder och fler arbetstillfällen.

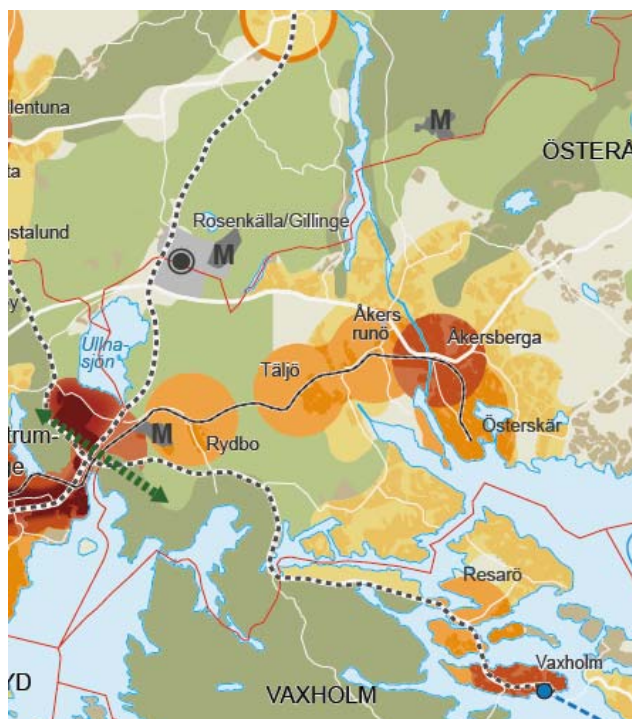
## Översiktsplan för Österåkers kommun 2040, förslag

RUFS 2050 omfattar kommunens utpekade områden inom Sverigeförhandlingen men inte kommunens utvecklingsplaner i flera andra områden, och det tycks som att det på plankartan har gjorts gränsdragningar utan närmare koppling till varken situationen idag eller kommunens planer.

Förslaget är inte linje med ÖP 2010 eller förslag ÖP 2040, bl.a. avseende:

- Sekundärt bebyggelse - Saknas bl.a. Brevik, Lervik och Flaxenvik, Östanå, Roslags-Kulla och Wira samt Ljusterö – Mellansjö i denna kategori.
- Näsuddens naturreservat står utpekat som primärt bebyggelse vilket är felaktigt.
- Västra Kanalstaden, Täljöviken och Näsängen är inte korrekt angivet. Dessa områden är några av kommunens viktigaste utvecklingsområden och planläggning/genomförande pågår.
- Rosenkälla – Se nedan.

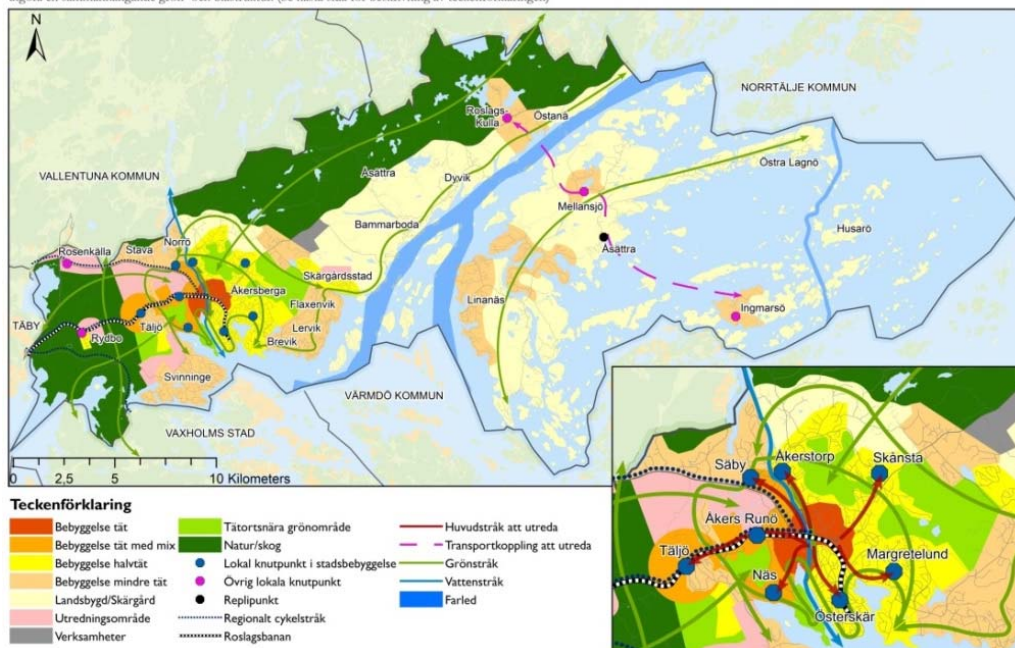
På [osteraker.se](http://osteraker.se) finns förslag till översiktsplan för Österåkers kommun 2040, samrådshandling, att ta del av och kommunen bidrar gärna med aktuellt kartmaterial.



*Utdrag ur plankarta RUFS 2050*

## Plankartan

Plankartan redovisar kommunens förslag på huvudsaklig mark- och vattenanvändning tillsammans med det övergripande transportsystemet och de grön- och vattenstråk som behövs för att utgöra en sammanhängande grön- och blåstruktur. (Se nästa sida för beskrivning av teckenförklaringen)



*Plankarta förslag till ÖP 2040, samråd*

### Rosenkälla – Gillinge

Att Rosenkälla, tillsammans med Gillinge, i RUFSS 2010 och nu även RUFSS 2050 föreslås för varuhanterande verksamheter överensstämmer inte med kommunens eller STONO:s intentioner och behöver ändras. Detta har kommunen även framfört i tidigare remissvar. För att ange området för varuhanterande transporter skulle det behöva finnas ett påtagligt behov av detta i denna del av regionen och detta anses vara ett strategiskt läge, vilket inte bedöms vara fallet. Att däremot utreda regionala behov av ytor för varuhanterande transporter och ta fram förslag på platser som är lämpliga för ändamålet är önskvärt och bör genomföras.

Det finns en vägplan för Rosenkälla, ett planprogram samt en detaljplan för Rosenkälla, etapp 1, som inte än genomförts. Detaljplanen möjliggör centrumändamål, handel, kontor, upplevelser m.m. Utvecklingen av närområdet, med Arninge resecentrum, regionala stadskärna Täby C - Arninge och Vallentuna kommuns utveckling av Gillinge-området, ger anledning att utreda kompletterande utveckling av Rosenkälla med bl.a. bostäder, arbetsplatser och service. Det skulle kunna röra sig om en levande stadsdel, som kan försörjas med god kollektivtrafik via bussarna på E18 och resecentrum Arninge. Utvecklingen av stadsdelen föreslås utredas vidare och anpassas till utvecklingen i grannkommunerna.

### **Bebyggelse i kust- och skärgårdområdet**

På s 73 står det att bostäder ska planeras för permanentbebyggelse samt att fritidhusbebyggelse enbart tillkommer som mindre kompletteringar av den befintliga bebyggelsen framförallt i sådan form som tillgodoser det rörliga friluftslivets behov. Det är angeläget att denna skrivning revideras och följer miljöbalken.

Miljöbalken 4 kap. 4 § ”Inom kustområdena och skärgårdarna från Brofjorden till Simpevarp och från Arkösund till Forsmark, utmed Gotlands kust, på Östergarn och Storsudret på Gotland samt på Fårö får fritidsbebyggelse komma till stånd endast i form av kompletteringar till befintlig bebyggelse. Om det finns särskilda skäl får dock annan fritidsbebyggelse komma till stånd, företrädesvis sådan som tillgodoser det rörliga friluftslivets behov eller avser enkla fritidshus i närheten av de stora tätortsregionerna.”

### **Kärnö**

Ytterligare beskrivning av vad som räknas som kärnö, det vill säga kriterierna, behöver tydliggöras.

Österåkers kommun vill även lyfta fram Husarö som kärnö eller del av Ingmarsö kärnområde då det pågår ett utvecklingsarbete på ön av gästhamn och service. Vi har tidigare lyft begreppet kärnområde för att de öar som finns runt Ingmarsö som betjänas av samma transportlösning som Ingmarsö ska omfattas av begreppet och erbjudas bastrafik. Vi ser inte att begreppet finns tydligt beskrivet i utställningstexterna varför vi vill betona vikten av att Husarö erbjuds bastrafik och därigenom beskrivs som kärnö alternativt del av Ingmarsö kärnområde.

### **Servicenoder och landsbygdsnoder**

Det är positivt att servicenoder pekas ut men de saknas på plankartan i RUFS 2050 och för Österåkers del delas inte uppfattningen av utvecklingen av Östanå, Roslags-Kulla och Wira. Kommunen avser planera för en fortsatt utveckling av området med bostäder och viss service. Ett planprogram har tagits fram, det ska uppdateras på vissa punkter men en utveckling av området föreslås. Det framgår även av samrådshandlingen för ÖP 2040 för Österåkers kommun. Enligt RUFS 2050 och landsbygds- och skärgårdsstrategin anges enbart de gröna värdena för området vilket är mycket olyckligt. Området föreslås som landsbygdsnod alternativt servicenod.

På Ljusterö föreslås, utöver Mellansjö, även Linanäs – Laggarsvik att utvecklas med bostäder och service. Det behöver tydliggöras i handlingarna och även denna plats bedöms gå under kategorin servicenod.

### **Transport**

Behovet av förbättrade spårkopplingar mot Stockholm och Arlanda, samt tvärförbindelserna, behöver utvecklas. För att möjliggöra fortsatt tillväxt i Österåker och nordostsektorn i övrigt behöver Roslagsbanan förses med dubbelspår hela vägen till



Stockholm. På sikt kommer sannolikt utvecklingen i denna del av regionen annars att hämmas.

Att RUFSS och det regionala trafikförsörjningsprogrammet samordnas är av stor betydelse. Utöver spårbunden kollektivtrafik behövs även utvecklingen av stomlinjer för Österåkers del samt när det gäller koppling mellan regionala stadskärnor. I RUFSS 2050 bör ett regionalt cykelstråk vara utpekat till Rosenkälla samt längs med Roslagsbanan och i dagsläget finns det inget stomnät från Arninge (eller Åkersberga) via Rosenkälla och Norrortsleden till Sollentuna/Häggvik.

Kartorna över regionalt cykelnät och kollektivtrafikens stomnät (s 183) är från beslutade dokument med målar 2030, men hur kommer 2050 perspektivet in? RUFSS 2050 skulle kunna utvecklas med att ha ett längre tidsperspektiv, och blicka till 2050 när det, gäller transportfrågor rent generellt.

Det är bra att RUFSS lyfter vikten av transportsnål planering vilket kan ge de regionala stadskärnorna få ökad betydelse.

Österåker vill även framföra följande:

- Norrortsleden är en strategisk koppling till övriga regionala kärnor och kommer att ha en strategisk funktion då förbifarten öppnar. En stomnätsbuss bör utredas som börjar i Norra Åkersberga.
- En busskoppling i Karby bör utredas i anslutning till Arlandabanan
- Att utredning genomförs av Brottby-Karby koppling till väg 276 för att avlasta Össebyvägen vad avser masshantering och tunga transporter från mellanskärgården

Angående plankartan är Norrortsleden är en strategisk koppling till övriga regionala kärnor och kommer ha en strategisk funktion då förbifarten öppnar.

### **Transport - Skärgård och landsbygd**

Av de definierade regionala behoven för transport saknar Österåker skärgård och landsbygden. En ny trafikplanering för skärgården som bättre nyttjar replipunkterna och effektiviserar och utvecklar kollektivtrafiken med samordnade gods- och servicetransporter efterfrågas. Parallellt med RUFSS-arbetet pågår framtagandet av en ny översiktsplan och transportstrategi i Österåkers kommun. Vid detta arbete har framkommit att skärgården behöver en ny trafikplanering som i högre utsträckning nyttjar de utpekade replipunkterna. Detta är nödvändigt för att kunna erbjuda möjligheter att leva, verka och bo i skärgården.

Ljusterö är en ö med fastförbindelse i form av statlig vägfärja. Ljusterös orter Mellansjö och Linanäs är tänkta utvecklingsområden och det pågår för närvarande byggnation av ett hundratal bostäder. Österåkers kommun är därför mycket angelägna att det görs en översyn av transportkapacitet och redundans. Under stora delar av året växer befolkningen från ca 1700 personer till närmare 30 000 personer vilket kräver god transportplanering. Det finns även en oro för belastningen på Furusundsleden och utvecklingen av stora

kryssningsfartyg. Österåkers kommun bedömer att det krävs en alternativ farled och att de erosions-skador som uppkommit kontinuerligt följs upp.

### Replipunkter

Åsättra som är kommunens replipunkt behöver få de satsningar som kan förväntas enligt föreslagen skrivning i RUF 2050: "Vägförbindelser mellan replipunkter och kommuncentra respektive Stockholms innerstad bör vara god med kort restid" (s. 74) samt "Vid replipunkter bör utrymme reserveras för vänd- och lastningsplatser, parkering, bryggor samt terminaler för gods och passagerarer" (s 60). Åsättra har utvecklats väsentligt de senaste åren vilket också medför behov av fortsatt utveckling av godslogistik och vägar. Berörda parter måste ansvara för att åtgärder vidtas. För att kunna utveckla Ljusterö och mellanskärgården krävs även statliga åtgärder för att väg 276, väg 1042 till replipunkten, så att Åsättra ska kunna klara de erforderliga transporterna.

Exempel på platser som bedöms kunna utvecklas i högre utsträckning för permanentboende är öarna i Saxarfjärden, redan nu pågår omfattande byggnation på exempelvis Timrarö. I första hand ska service kunna hanteras via effektiva transporter från fastlandet. Ett tematiskt tillägg till översiktsplanen med fokus på kust och skärgård planeras att tas fram där dessa frågor kommer att studeras närmare men viktigt att betona är behovet av att utreda en replipunkt på fastlandet för saxarfjärdens öar. Det troliga är dock att det är en punkt för persontransporter som fokuserar på att kombinera effektiva kollektiva resor och service och en punkt för godstransporter som fokuserar på möjlighet till omlastning mm.

Landsbygdstrafik på land och vatten bör ha en acceptabel turtäthet med smidiga kopplingar till stomtrafik och huvudorter. Regionala och lokala bytespunkter behöver utvecklas.

### Teknisk försörjning

Ett förhållningssätt som säkerställer att de tekniska försörjningssystemen har tillräcklig kapacitet och bidrar till hållbar utveckling av regionen omnämns i planen. För Österåker och regionens utveckling är det viktigt att denna typ av frågor utreds och behandlas regionalt i takt med den ökat bostadsbyggande. Platser för logistik, omlastningscentral, anläggningar avseende värmeförsörjning m.m. är exempel på sådant som kan behöva utredas. I takt med en förtätad bebyggelse blir det allt mer aktuellt att regionalt planera och arbeta för samordnade transporter. Att RUF 2050 anger Rosenkälla som område för varuhanterande transporter är inte i linje med kommunens ställningstagande kring utveckling, vilket har påpekats upprepade gånger. Se ovan.

Att Österåker ansluts till Käppala reningsverk är av stor betydelse för Österåkers bebyggelseutveckling.

Dricksvatten saknas i RUF 2050 avseende både långsiktigt i allmänna anläggningar, reservvatten i regionen och problemen med enskilt vatten på grund av lågt grundvatten

(klimatpåverkan) och tungmetaller (ny kunskap i regionen). Detta behöver läggas till i planen.

I RUFSS 2050 anges att det finns vindkraftverk i Österåker på fastlandet där det idag inte finns några verk. Kartan behöver uppdateras med korrekt information.

För några år sedan (men det kan ha förändrats sig) var siffrorna för de företag och hushåll som har tillgång till fiber skrämmande låga i Stockholmsregionen jämfört med exempelvis Norrlands inland. Det är viktigt att möjlighet till stöd för bredbandsutbyggnad erbjuds.

### **Natur- och vattenområden samt friluftsliv**

I förslaget till RUFSS 2050 går att läsa att de svaga sambanden i de gröna kilarna samt tätortsnära natur som har höga natur- och kulturvärden, och som inte redan omfattas av skyddsbestämmelser, avses skyddas. Då utvecklingsområden i kommunen delvis berörs av dessa värden är det av stor vikt att det förtydligas vad som menas med skyddas. För Österåkers del bör i första hand det röra sig om att hänsyn ska tas i planeringen och att noga avvägningar ska göras mellan olika intressen.

Det är otydligt vad som avses med gröna samband, värdekärnor, svagt samband, grön värdekärna, grön kil och stora och samlade rekreation-, natur- och kulturvärden. Det används olika benämningar på kartorna och det anges olika uppgifter på kartorna om detta i Österåkers kommun.

En grön station ser ut att pekats ut i Rydbo (s 81). Denna föreslås tas bort i och med att utveckling av Rydbo ska utredas med koppling till Sverigeförhandlingen och en grön punkt är inte utpekad i kommunens översiktsplanen eller andra dokument. Däremot föreslås förslaget till ny översiktsplan andra gröna entréer och målpunkter som RUFSS 2050 istället kan ha i beaktande.

### **Näringsliv**

Näringsliv och företagande behöver behandlas ytterligare i RUFSS 2050. Bland annat när det gäller nationella mål och program saknas både näringsliv och besöksnäring.

Att i RUFSS 2050 lägga till mål av typen ”Andelen företag som upplever rekryteringsproblem” eller ”Andel företag som behöver lämna regionen på grund av expansionsproblem” skulle vara intressant.

Österåker efterfrågar i RUFSS 2050 att det ska säkerställas att mark reserveras för ett växande näringslivs behov, under regionala förhållningssätt.

Kapitlet ”Regionalekonomi, näringsliv och entreprenörskap” behöver utvecklas med mer konkreta ställningstaganden.



### Genomförbarhet

Genomförbarheten av RUFSS 2050 beskrivs som svårbedömd samt att den är minst lika genomförbar som den nu gällande RUFSS 2010. Resonemang kring genomförbarheten behöver utvecklas, inte minst avseende det samhällsekonomiska perspektivet.

### Övrigt

När det gäller hel- och deltidsoende behöver begreppen, med koppling till skattebas, ses över för att möjliggöra en hållbar utveckling i skärgården. I Österåker som är en kommun med stor variation av heltids-och deltidsoende över året har det betydelse för bl.a. bedömning av servicebehov m.m.

Mål avseende trygghet efterfrågas, exempelvis att ersätta ”Andelen som känner tillit till sina grannar” med mål avseende upplevd trygghet i närmiljön eller något liknande.

Vissa av kartorna är för tunga att öppna eller har för dålig kvalitet.